



DZIENNIK URZĘDOWY

WOJEWÓDZTWA WARMIŃSKO-MAZURSKIEGO

Olsztyn, dnia środa, 29 stycznia 2025 r.

Poz. 543

ROZPORZĄDZENIE NR 11 WOJEWODY WARMIŃSKO - MAZURSKIEGO

z dnia 24 stycznia 2025 r.

zmieniające rozporządzenie w sprawie zwalczania wysoce zjadliwej grypy ptaków (HPAI)

Na podstawie art. 46 ust. 3 pkt 1, 3 lit. b, 4, 7, 8a, 8d lit c, 8f, 8j, 10 ustawy z dnia 11 marca 2004 r. o ochronie zdrowia zwierząt oraz zwalczaniu chorób zakaźnych zwierząt (Dz. U. z 2023 r. poz. 1075) oraz art. 60 lit b, art. 64-65 rozporządzenia Parlamentu Europejskiego i Rady (UE) 2016/429 z dnia 9 marca 2016 r. w sprawie przenośnych chorób zwierząt oraz zmieniającego i uchylającego niektóre akty w dziedzinie zdrowia zwierząt („Prawo o zdrowiu zwierząt”) (Dz. Urz. L. 84 UE. z 31.3.2016 r. str. 1, z późn.zm.) i art. 21 ust. 1-2, art. 25, art. 27, art. 40, art. 42 rozporządzenia Delegowanego Komisji (UE) 2020/687 z dnia 17 grudnia 2019 r. uzupełniającego rozporządzenie Parlamentu Europejskiego i Rady (UE) 2016/429 w odniesieniu do przepisów dotyczących zapobiegania niektórym chorobom umieszczonym w wykazie oraz ich zwalczania (Dz. Urz. L 174 z 3.6.2020 r., str. 64 z późn. zm.), zarządza się, co następuje:

§ 1. W Rozporządzeniu Nr 5 Wojewody Warmińsko-Mazurskiego z dnia 3 stycznia 2025 r. w sprawie zwalczania wysoce zjadliwej grypy ptaków (HPAI) (Dz. Urz. Województwa Warmińsko-Mazurskiego poz. 84) wprowadza się następujące zmiany:

- 1) w § 1 uchyla się pkt 1;
- 2) w § 2 uchyla się ust. 1;
- 3) § 2 ust. 2 otrzymuje brzmienie:

„§ 2. 2. Za obszar zagrożony wystąpieniem wysoce zjadliwej grypy ptaków (HPAI), zwany dalej obszarem zagrożonym, uznaje się teren obejmujący:

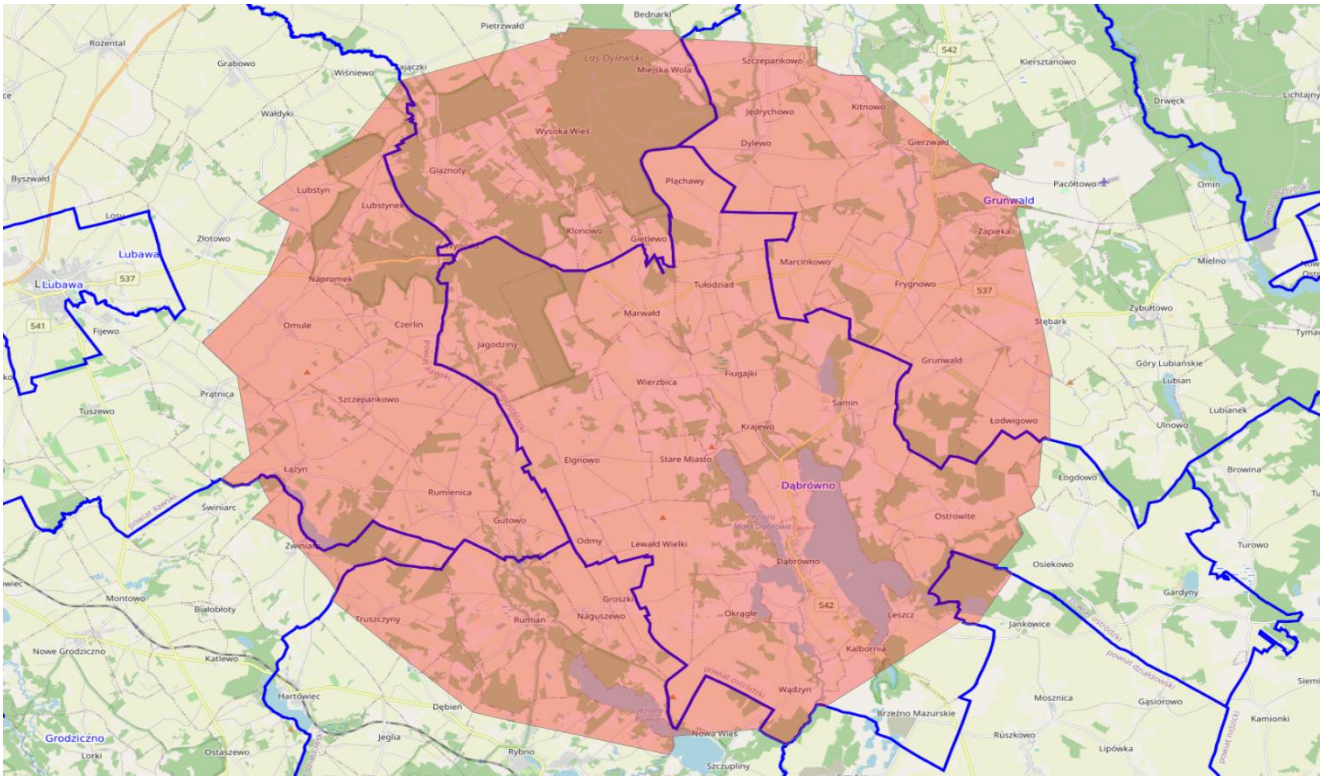
- 1) w powiecie ostródzkim:
 - a) w gminie Dąbrówno, miejscowości: Dąbrówno, Elgnowo, Fiugajki, Jabłonowo, Jagodziny, Klonówko, Lewańd Wielki, Marwałd, Odmy, Okrągłe, Ostrowite, Płachawy, Samin, Saminek, Stare Miasto, Tułodziad, Wądryń, Wierzbica, w granicach administracyjnych miejscowości Brzeźno Mazurskie na północ od linii poprowadzonej przez miejscowości Szczupliny i Osiekowo, w granicach administracyjnych miejscowości Leszcz na północ od linii poprowadzonej przez miejscowości Szczupliny i Osiekowo, w granicach administracyjnych miejscowości Łogdowo na zachód od linii poprowadzonej przez miejscowości Stębark i Jankowice, w granicach administracyjnych miejscowości Osiekowo na zachód od linii poprowadzonej przez miejscowości Grzybiny i Zybułtowo,

- b) w gminie Grunwald, miejscowości: Dylewo, Frygnowo, Grunwald, Kitnowo, Korsztyn, Marcinkowo, Zapieka, w granicach administracyjnych miejscowości Gierzwałd na południe od linii poprowadzonej przez miejscowości Zybułtowo i Głądy, w granicach administracyjnych miejscowości Łodwigowo na zachód od linii poprowadzonej przez miejscowości Stębark i Osiekowo, w granicach administracyjnych miejscowości Stębark na zachód od linii poprowadzonej przez miejscowości Kiersztanówko i Łogdowo, w granicach administracyjnych miejscowości Szczepankowo na południe od linii poprowadzonej przez miejscowości Pietrzwałd i Kiersztanowo,
- c) w gminie Ostróda, miejscowości: Giętłewo-Janowo, Glaznoty, Miejska Wola, Wygoda, Wysoka Wieś, w granicach administracyjnych miejscowości Bednarki na południe od linii poprowadzonej przez miejscowości Pietrzwałd i Wróble, w granicach administracyjnych miejscowości Pietrzwałd na południe od linii poprowadzonej przez miejscowości Wałdyki i Głądy, w granicach administracyjnych miejscowości Zajączki na południe od linii poprowadzonej przez miejscowości Wałdyki i Głądy;
- 2) w powiecie działdowskim:
- a) w gminie Działdowo w granicach administracyjnych miejscowości Jankowice na zachód od linii poprowadzonej przez miejscowości Brzeźno Mazurskie i Łogdowo,
- b) w gminie Rybno, miejscowości: Groszki, Naguszewo, Rumian, w granicach administracyjnych miejscowości Dębień na północ od linii poprowadzonej przez miejscowości Rybno i Świniarc, w granicach administracyjnych miejscowości Nowa Wieś na północ od linii poprowadzonej przez miejscowości Brzeźno Mazurskie i Rybno, w granicach administracyjnych miejscowości Rybno na północ od linii poprowadzonej przez miejscowości Katlewo i Szczupliny, w granicach administracyjnych miejscowości Truszczyzny na północ od linii poprowadzonej przez miejscowości Rybno i Świniarc;
- 3) w powiecie iławskim, w gminie Lubawa, miejscowości: Czerlin, Gutowo, Lubstyn, Lubstynek, Łążyn, Omule, Rumienica, Szczepankowo, w granicach administracyjnych miejscowości Prątnica na wschód od linii poprowadzonej przez miejscowości Hartowiec i Złotowo, w granicach administracyjnych miejscowości Wałdyki na wschód od linii poprowadzonej przez miejscowości Lubstyn i Zajączki, w granicach administracyjnych miejscowości Złotowo na wschód od linii poprowadzonej przez miejscowości Wiśniewo i Prątnica;
- 4) w powiecie nowomiejskim, w gminie Grodziczno, w granicach administracyjnych miejscowości Świniarc na wschód od linii poprowadzonej przez miejscowości Jeglia i Prątnica, w granicach administracyjnych miejscowości Zwiniarz na wschód od drogi powiatowej 1254N”;
- 4) § 2 ust. 3 otrzymuje następujące brzmienie:
- „§ 2. 3. Obszar, o którym mowa w ust. 2 przedstawia pogładowa mapa stanowiąca załącznik do rozporządzenia.”;
- 5) uchyla się § 3;
- 6) § 5 otrzymuje następujące brzmienie:
- „§ 5. Na obszarze określonym w § 1 pkt 2, nakazuje się:
- 1) przeprowadzić poszukiwania padłych, dzikich ptaków - w terminie 7 dni od dnia wejścia w życie rozporządzenia;
- 2) zgłaszanie przypadków padnięć dzikich ptaków lub podejrzenia wystąpienia u nich grypy ptaków.”;
- 7) § 7 otrzymuje następujące brzmienie:
- „§ 7. Nakazy i zakazy, o których mowa w § 4 i § 5 obowiązują wszystkich mieszkańców oraz osoby przebywające czasowo na obszarze, o którym mowa w § 1.”;
- 8) § 9 otrzymuje następujące brzmienie:
- „§ 9. Wójt Gminy Dąbrówno, Wójt Gminy Grunwald, Wójt Gminy Ostróda, Wójt Gminy Lubawa, Wójt Gminy Działdowo, Wójt Gminy Rybno, Wójt Gminy Grodziczno oznaczają obszar zagrożony wysoce zjadliwą grypą ptaków w sposób określony w § 4 ust. 1 pkt 5.”.

§ 2. Rozporządzenie wchodzi w życie z dniem podania do wiadomości publicznej w sposób zwyczajowo przyjęty na obszarze powiatu działdowskiego, iławskiego, nowomiejskiego i ostródzkiego i podlega ogłoszeniu w Dzienniku Urzędowym Województwa Warmińsko-Mazurskiego.

Wojewoda Warmińsko-Mazurski
Radosław Król

Załącznik
do Rozporządzenia Nr 11
Wojewody Warmińsko-Mazurskiego
z dnia 24 stycznia 2025 r.
zmieniającego rozporządzenie w sprawie zwalczania wysoce zjadliwej grypy ptaków (HPAI)



Uzasadnienie

W związku z potwierdzoną przez Powiatowego Lekarza Weterynarii w Ostródzie likwidacją zwierząt oraz ich utylizacją i przeprowadzeniem dezynfekcji w ognisku choroby - wysoce zjadliwej grypy ptaków oraz przeprowadzoną kontrolą gospodarstw na terenie obszaru zapowietrzonego określonego w rozporządzeniu Nr 5 Wojewody Warmińsko-Mazurskiego z dnia 3 stycznia 2025 r. w sprawie zwalczania wysoce zjadliwej grypy ptaków (HPAI) (Dz. Urz. Województwa Warmińsko-Mazurskiego poz. 84), która nie wykazała na terenie obszaru zapowietrzonego wystąpienia nowych ognisk wysoce zjadliwej grypy ptaków, konieczne jest wydanie rozporządzenia zmieniającego rozporządzenie Nr 5 Wojewody Warmińsko-Mazurskiego z dnia 3 stycznia 2025 r. w sprawie zwalczania wysoce zjadliwej grypy ptaków (HPAI)