



DZIENNIK URZĘDOWY

WOJEWÓDZTWA WARMIŃSKO-MAZURSKIEGO

Olsztyn, dnia piątek, 19 grudnia 2025 r.

Poz. 5053

ROZPORZĄDZENIE NR 65 WOJEWODY WARMIŃSKO-MAZURSKIEGO

z dnia 18 grudnia 2025 r.

w sprawie zwalczania wysoce zjadliwej grypy ptaków (HPAI)

Na podstawie art. 46 ust. 3 pkt 1, 3 lit. b, 4, 7, 8a, 8d lit c, 8f, 8j, 10 ustawy z dnia 11 marca 2004 r. o ochronie zdrowia zwierząt oraz zwalczaniu chorób zakaźnych zwierząt (Dz. U. z 2023 r. poz. 1075) oraz art. 60 lit b, art. 64-65 rozporządzenia Parlamentu Europejskiego i Rady (EU) 2016/429 z dnia 9 marca 2016 r. w sprawie przenośnych chorób zwierząt oraz zmieniającego i uchylającego niektóre akty w dziedzinie zdrowia zwierząt („Prawo o zdrowiu zwierząt”) (Dz. U. UE. L. 84 z 31.03.2016 r. str. 1, z późn.zm.) i art. 21 ust. 1-2, art. 25, art. 27, art. 40, art. 42, rozporządzenia Delegowanego Komisji (UE) 2020/687 z dnia 17 grudnia 2019 r. uzupełniającego rozporządzenie Parlamentu Europejskiego i Rady (UE) 2016/429 w odniesieniu do przepisów dotyczących zapobiegania niektórym chorobom umieszczonym w wykazie oraz ich zwalczania (Dz. U. UE. L. 174 z 03.06.2020 r., str. 64 z późn. zm.) zarządza się, co następuje:

§ 1. Ustanawia się obszar objęty ograniczeniami składający się z:

- 1) obszaru zapowietrzonego, o którym mowa w § 2 ust. 1;
- 2) obszaru zagrożonego, o którym mowa w § 2 ust. 2;

§ 2. 1. Za obszar zapowietrzony wysoce zjadliwą grypą ptaków (HPAI), zwany dalej obszarem zapowietrzonym, uznaje się teren obejmujący w powiecie węgorzewskim, w gminie Węgorzewo, miejscowości: Biedaszki, Dąbrówka Mała, w granicach administracyjnych miejscowości Brzozowo na zachód od linii poprowadzonej przez miejscowości Perły i Trygort, w granicach administracyjnych miejscowości Guja na wschód od linii poprowadzonej przez miejscowości Karłowo i Trygort, w granicach administracyjnych miejscowości Parowo na zachód od linii poprowadzonej przez miejscowości Pasternak i Janówko, w granicach administracyjnych miejscowości Prynowo na północ od linii poprowadzonej przez miejscowości Stawki i Klimki, w granicach administracyjnych miejscowości Wesołowo na południe od linii poprowadzonej przez miejscowości Góry i Skandławki, w granicach administracyjnych miejscowości Węgielsztyn na północ od linii poprowadzonej przez miejscowości Pieczarki i Maćki.

2. Za obszar zagrożony wystąpieniem wysoce zjadliwej grypy ptaków (HPAI), zwany dalej obszarem zagrożonym, uznaje się teren obejmujący:

1) w powiecie węgorzewskim:

- a) w gminie Budry, miejscowości: Góry, Olszewo, Wężówka, w granicach administracyjnych miejscowości Pawłowo na zachód od linii poprowadzonej przez miejscowości Piotrówko i Wysiecza, w granicach administracyjnych miejscowości Pochwałki na zachód od linii poprowadzonej przez miejscowość Pawłowo i trójstyk granic administracyjnych miejscowości Rudziszki, Pochwałki i granicy Państwa,

b) w gminie Węgorzewo, miejscowości: Czerwony Dwór, Jakunowo, Janówko, Karłowo, Klimki, Perły, Przystań Stawki, Rudziszki, Ruska Wieś, Stulichy, Trygort, Wilkowo, Zielony Ostrów, w granicach administracyjnych miejscowości Brzozowo na wschód od linii poprowadzonej przez miejscowości Perły i Trygort, w granicach administracyjnych miejscowości Guja na zachód od linii poprowadzonej przez miejscowości Karłowo i Trygort, w granicach administracyjnych miejscowości Kal na północ od linii poprowadzonej przez miejscowości Sztynort Mały i Kalskie Nowiny, w granicach administracyjnych miejscowości Kalskie Nowiny na zachód od linii poprowadzonej przez miejscowości Kal i Pawłowo, w granicach administracyjnych miejscowości Parowo na wschód od linii poprowadzonej przez miejscowości Pasternak i Janówko, w granicach administracyjnych miejscowości Pniewo na północ od linii poprowadzonej przez miejscowości Tarławki i Kal, w granicach administracyjnych miejscowości Prynowo na południe od linii poprowadzonej przez miejscowości Stawki i Klimki, w granicach administracyjnych miejscowości Sztynort Duży na północ od linii poprowadzonej przez miejscowości Tarławki i Kal, w granicach administracyjnych miejscowości Tarławki na północ od linii poprowadzonej przez miejscowości Silec i Pniewo, w granicach administracyjnych miejscowości Wesołowo na północ od linii poprowadzonej przez miejscowości Góry i Skandławki, w granicach administracyjnych miejscowości Węgielsztyn na południe od linii poprowadzonej przez miejscowości Pieczarki i Maćki, w granicach administracyjnych miejscowości Węgorzewo na zachód od linii poprowadzonej przez miejscowości Kal i Pawłowo,

2) w powiecie kętrzyńskim, w gminie Srokowo, miejscowości: Bajory, Brzeźnica, Leśniewo, Pieczarki, Srokowo, Srokowski Dwór, Suchodoły, Wilczyny, Wyskok, Wysoka Góra, w granicach administracyjnych miejscowości Jegławki na wschód od linii poprowadzonej przez miejscowości Kałki i Szczeciniak, w granicach administracyjnych miejscowości Kałki na wschód od linii poprowadzonej przez miejscowości Brzeźnica i Jegławki, w granicach administracyjnych miejscowości Kosakowo na wschód od linii poprowadzonej przez miejscowości Łęknica i Leśny Rów, w granicach administracyjnych miejscowości Leśny Rów na wschód od linii poprowadzonej przez miejscowości Kosakowo i Silec, w granicach administracyjnych miejscowości Łęknica na wschód od linii poprowadzonej przez miejscowości Brzeźnica i Jegławki, w granicach administracyjnych miejscowości Silec na północ od linii poprowadzonej przez miejscowości Ogródki i Tarławki.

3. Obszary, o których mowa w ust. 1 i 2 przedstawia poglądowa mapa stanowiąca załącznik do rozporządzenia.

§ 3. 1. Na obszarze zapowietrzonym, o którym mowa w § 2 ust. 1, nakazuje się:

- 1) utrzymywanie drobiu lub innych ptaków w odosobnieniu, w kurnikach lub innych zamkniętych obiektach budowlanych lub w innym zamkniętym miejscu w gospodarstwie;
- 2) usunięcie zwłok drobiu lub innych ptaków z terenu gospodarstwa;
- 3) niezwłoczne czyszczenie i odkażanie środków transportu i sprzętu wykorzystywanych do transportu drobiu lub innych ptaków, ich mięsa, paszy, ściółki lub nawozów naturalnych, innych środków transportu wjeżdżających do gospodarstwa lub z niego wyjeżdżających oraz innych przedmiotów lub substancji, które mogły zostać skażone wirusem wysoce zjadliwej grypy ptaków;
- 4) stosowanie środków bezpieczeństwa biologicznego przez osoby wchodzące do gospodarstwa lub z niego wychodzące, w celu wykluczenia rozprzestrzeniania się wysoce zjadliwej grypy ptaków; w szczególności wyłożenie mat dezynfekcyjnych przed wejściami, wyjściami, wjazdami i wyjazdami do i z gospodarstw utrzymujących drób oraz odkażanie rąk i obuwia przez osoby wchodzące z gospodarstwa oraz z niego wychodzące;
- 5) posiadaczowi drobiu lub innych ptaków:
 - a) prowadzenie wykazu osób wchodzących do gospodarstwa lub z niego wychodzących, z wyłączeniem pomieszczeń mieszkalnych;
 - b) niezwłoczne informowanie właściwego terytorialnie powiatowego lekarza weterynarii o zwiększonej zachorowalności lub śmiertelności lub znacznym obniżeniu produktywności zwierząt utrzymywanych w gospodarstwie;

- 6) oznakowanie obszaru, poprzez ustawienie na zewnętrznej granicy tych obszarów, na ustalonych przez właściwe organy drogach publicznych lub drogach wewnętrznych, tablic ostrzegawczych z czarnym napisem na żółtym tle o następującej treści:

„UWAGA!

**WYSOCE ZJADLIWA GRYPA PTAKÓW
OBSZAR ZAPOWIETRZONY”**

Tablice i napisy mają mieć takie wymiary, aby były czytelne z odległości co najmniej 100 metrów, oznakowane w sposób trwały, nie podlegający działaniu czynników atmosferycznych.

2. Na obszarze zapowietrzonym, o którym mowa w § 2 ust. 1, zakazuje się:

- 1) wyprowadzania z gospodarstwa i wprowadzania do niego drobiu lub innych ptaków bez zgody właściwego powiatowego lekarza weterynarii;
- 2) wywożenia lub rozrzucania ściółki lub nawozów naturalnych bez zgody właściwego powiatowego lekarza weterynarii;
- 3) organizowania targów, wystaw, pokazów lub konkursów, gdzie są gromadzone drób lub inne ptaki;
- 4) przemieszczania i transportu drobiu lub innych ptaków, w tym piskląt jednodniowych, drobiu odchowanego do rozpoczęcia nieśności, jaj wylęgowych oraz konsumpcyjnych bez zgody właściwego powiatowego lekarza weterynarii;
- 5) transportu mięsa drobiowego z zakładów zlokalizowanych na obszarze zapowietrzonym bez zgody właściwego powiatowego lekarza weterynarii.

§ 4. 1. Na obszarze zagrożonym, o którym mowa w § 2 ust. 2, nakazuje się:

- 1) niezwłoczne usuwanie zwłok drobiu lub innych ptaków z terenu gospodarstwa;
- 2) niezwłoczne czyszczenie i odkażanie środków transportu i sprzętu wykorzystywanych do transportu drobiu lub innych ptaków, ich mięsa, paszy, ściółki lub nawozów naturalnych oraz innych przedmiotów lub substancji, które mogły zostać skażone wirusem wysoce zjadliwej grypy ptaków;
- 3) stosowanie środków bezpieczeństwa biologicznego przez osoby wchodzące do gospodarstwa lub z niego wychodzące, w celu wykluczenia rozprzestrzeniania się wysoce zjadliwej grypy ptaków; w szczególności wyłożenie mat dezynfekcyjnych przed wejściami, wyjściami, wjazdami i wyjazdami do i z gospodarstw utrzymujących drób oraz odkażanie rąk i obuwia przez osoby wchodzące z gospodarstwa oraz z niego wychodzące;
- 4) niezwłoczne informowanie o zwiększonej zachorowalności lub śmiertelności lub znacznym obniżeniu produktywności zwierząt utrzymywanych w gospodarstwie;
- 5) oznakowanie obszaru, poprzez ustawienie na zewnętrznej granicy tych obszarów, na ustalonych przez właściwe organy drogach publicznych lub drogach wewnętrznych, tablic ostrzegawczych z czarnym napisem na żółtym tle o następującej treści:

„UWAGA!

**WYSOCE ZJADLIWA GRYPA PTAKÓW
OBSZAR ZAGROŻONY”**

Tablice i napisy mają mieć takie wymiary, aby były czytelne z odległości co najmniej 100 metrów, oznakowane w sposób trwały, nie podlegający działaniu czynników atmosferycznych.

2. Na obszarze zagrożonym, o którym mowa w § 2 ust. 2, zakazuje się:

- 1) wprowadzania i wyprowadzania z gospodarstwa gdzie jest utrzymywany drób, drobiu lub innych ptaków utrzymywanych w gospodarstwie, bez zgody właściwego powiatowego lekarza weterynarii;
- 2) wywożenia lub rozrzucania ściółki lub nawozów naturalnych bez zgody właściwego powiatowego lekarza weterynarii;
- 3) organizowania targów, wystaw, pokazów lub konkursów, gdzie są gromadzone drób lub inne ptaki;

- 4) przemieszczania i transportu drobiu lub innych ptaków, w tym piskląt jednodniowych, drobiu odchowanego do rozpoczęcia nieśności, jaj wylęgowych oraz konsumpcyjnych bez zgody właściwego powiatowego lekarza weterynarii;
- 5) transportu mięsa drobiowego z zakładów zlokalizowanych na obszarze zagrożonym bez zgody właściwego powiatowego lekarza weterynarii.

§ 5. Na obszarze określonym w § 1 pkt 1 i pkt 2 nakazuje się:

- 1) przeprowadzenie poszukiwania padłych, dzikich ptaków - w terminie 7 dni od dnia wejścia w życie rozporządzenia;
- 2) zgłaszanie przypadków padnięć dzikich ptaków lub podejrzenia wystąpienia u nich grypy ptaków.

§ 6. Nakazuje się wyłożenie przez zarządców dróg publicznych, w miejscach wskazanych przez Powiatowego Lekarza Weterynarii w Węgorzewie mat dezynfekcyjnych nawilżonych środkiem dezynfekcyjnym, a także ich utrzymanie po wyłożeniu w stanie wilgotnym, zapewniającym skuteczne działanie środka dezynfekcyjnego.

§ 7. Nakazy i zakazy, o których mowa w § 3,4 i 5 obowiązują wszystkich mieszkańców oraz osoby przebywające czasowo na obszarach, o których mowa w § 1.

§ 8. Wykonanie rozporządzenia powierza się Powiatowemu Lekarzowi Weterynarii w Węgorzewie, Powiatowemu Lekarzowi Weterynarii w Kętrzynie, Staroście Powiatu Węgorzewskiego, Staroście Powiatu Kętrzyńskiego, Komendantowi Powiatowemu Policji w Węgorzewie, Komendantowi Powiatowemu Policji w Kętrzynie, Komendantowi Powiatowemu Państwowej Straży Pożarnej w Węgorzewie, Komendantowi Powiatowemu Państwowej Straży Pożarnej w Kętrzynie, Zarządowi Dróg Wojewódzkich w Olsztynie, Zarządowi Dróg Powiatowych w Węgorzewie, Zarządowi Dróg Powiatowych w Kętrzynie, Warmińsko-Mazurskiemu Wojewódzkiemu Inspektorowi Transportu Drogowego, Kierownikowi Powiatowego Centrum Zarządzania Kryzysowego w Węgorzewie, Kierownikowi Powiatowego Centrum Zarządzania Kryzysowego w Kętrzynie, Wójtowi Gminy Budry, Burmistrzowi Miasta i Gminy Węgorzewo, Wójtowi Gminy Srokowo, zarządcom i dzierżawcom obwodów łowieckich.

§ 9. 1. Burmistrz Miasta i Gminy Węgorzewo oznaczy obszar zapowietrzony w sposób określony w § 3 ust. 1 pkt 6.

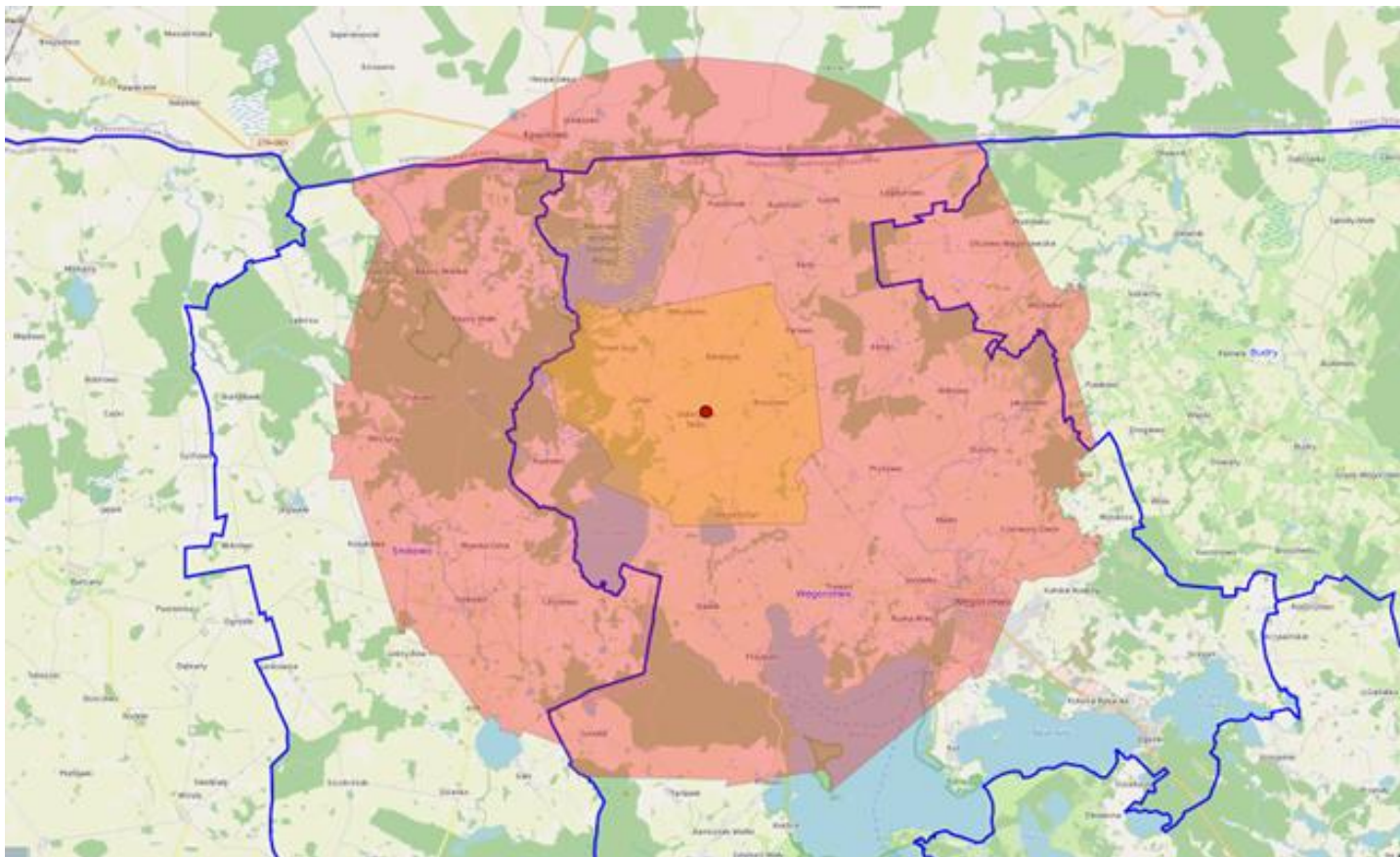
2. Burmistrz Miasta i Gminy Węgorzewo, Wójt Gminy Budry, Wójt Gminy Srokowo oznaczą obszar zagrożony wysoce zjadliwą grypą ptaków w sposób określony w § 4 ust. 1 pkt 5.

§ 10. Nadzór nad wykonaniem rozporządzenia powierzam Warmińsko-Mazurskiemu Wojewódzkiemu Lekarzowi Weterynarii, Powiatowemu Lekarzowi Weterynarii w Węgorzewie oraz Powiatowemu Lekarzowi Weterynarii w Kętrzynie.

§ 11. Rozporządzenie wchodzi w życie z dniem podania do wiadomości publicznej w sposób zwyczajowo przyjęty na obszarze powiatu węgorzewskiego i kętrzyńskiego i podlega ogłoszeniu w Dzienniku Urzędowym Województwa Warmińsko-Mazurskiego.

Wojewoda Warmińsko-Mazurski
Radosław Król

Załącznik do Rozporządzenia Nr 65
Wojewody Warmińsko-Mazurskiego
z dnia 18 grudnia 2025 roku
w sprawie zwalczania wysoce zjadliwej grypy ptaków (HPAI)



Uzasadnienie

do projektu rozporządzenia Wojewody Warmińsko-Mazurskiego w sprawie zwalczania wysoce zjadliwej grypy ptaków (HPAI), w związku z wystąpieniem na terenie powiatu węgorzewskiego w gminie Węgorzewo w dniu 15 grudnia 2025 r. w miejscowości Dąbrówka Mała ogniska wysoce zjadliwej grypy ptaków podtypu H5N1.

Grypa ptaków należy do chorób zakaźnych zwierząt zwalczanych z urzędu i jest wymieniona w załączniku nr 2 poz. 14 do ustawy z dnia 11 marca 2004 r. o ochronie zdrowia zwierząt oraz zwalczaniu chorób zakaźnych zwierząt (Dz.U. z 2023 r. poz. 1075).

Wysoce zjadliwa grypa ptaków jest zakaźną i wysoce zaraźliwą chorobą wirusową, na którą podatny jest zarówno drób jak i ptaki dzikie. Wystąpienie tej choroby powoduje ogromne straty gospodarcze.

Ustanowienie na wniosek Warmińsko-Mazurskiego Wojewódzkiego Lekarza Weterynarii rozporządzeniem Wojewody obszarów zapowietrzonego i zagrożonego oraz określenia zasad zachowania ludności na tych terenach jest zgodne z przepisami cytowanej na wstępie ustawy i przepisami szczególnymi oraz niezbędne dla zapewnienia bezpieczeństwa ludzi i zwierząt w trakcie działań zmierzających do likwidacji choroby.