



# DZIENNIK URZĘDOWY

## WOJEWÓDZTWA WARMIŃSKO-MAZURSKIEGO

---

Olsztyn, dnia piątek, 19 grudnia 2025 r.

Poz. 5054

### ROZPORZĄDZENIE NR 66 WOJEWODY WARMIŃSKO-MAZURSKIEGO

z dnia 18 grudnia 2025 r.

#### w sprawie zwalczania wysoce zjadliwej grypy ptaków (HPAI)

Na podstawie art. 46 ust. 3 pkt 1, 3 lit. b, 4, 7, 8a, 8d lit c, 8f, 8j, 10 ustawy z dnia 11 marca 2004 r. o ochronie zdrowia zwierząt oraz zwalczaniu chorób zakaźnych zwierząt (Dz. U. z 2023 r. poz. 1075) oraz art. 60 lit b, art. 64-65 rozporządzenia Parlamentu Europejskiego i Rady (EU) 2016/429 z dnia 9 marca 2016 r. w sprawie przenośnych chorób zwierząt oraz zmieniającego i uchylającego niektóre akty w dziedzinie zdrowia zwierząt („Prawo o zdrowiu zwierząt”) (Dz. U. UE. L. 84 z 31.03.2016 r. str. 1, z późn.zm.) i art. 21 ust. 1-2, art. 25, art. 27, art. 40, art. 42, rozporządzenia Delegowanego Komisji (UE) 2020/687 z dnia 17 grudnia 2019 r. uzupełniającego rozporządzenie Parlamentu Europejskiego i Rady (UE) 2016/429 w odniesieniu do przepisów dotyczących zapobiegania niektórym chorobom umieszczonym w wykazie oraz ich zwalczania (Dz. U. UE. L. 174 z 03.06.2020 r., str. 64 z późn. zm.) zarządza się, co następuje:

**§ 1.** Ustanawia się obszar objęty ograniczeniami składający się z:

- 1) obszaru zapowietrzonego, o którym mowa w § 2 ust. 1;
- 2) obszaru zagrożonego, o którym mowa w § 2 ust. 2.

**§ 2. 1.** Za obszar zapowietrzony wysoce zjadliwą grypą ptaków (HPAI), zwany dalej obszarem zapowietrzonym, uznaje się teren obejmujący w powiecie nidzickim, w gminie Janowiec Kościelny, miejscowości: Bielawy, Nowa Wieś Wielka, Piotrkowo, Sowy, Waśniewo, w granicach administracyjnych miejscowości Bukowiec na południe od linii poprowadzonej przez miejscowości Kanigowo i Brzozowo-Maje, w granicach administracyjnych miejscowości Jabłonowo na wschód od linii poprowadzonej przez miejscowości Miecznikowo-Miąchy i Turowo, w granicach administracyjnych miejscowości Krusze Kownatki na zachód od linii poprowadzonej przez miejscowości Grzebsk i Szczepkowo-Zalesie, w granicach administracyjnych miejscowości Pokrzywnica na południe od linii poprowadzonej przez miejscowości Miecznikowo-Siwe i Szczepkowo-Pawełki.

2. Za obszar zagrożony wystąpieniem wysoce zjadliwej grypy ptaków (HPAI), zwany dalej obszarem zagrożonym, uznaje się teren obejmujący:

- 1) w powiecie nidzickim:
  - a) w gminie Janowiec Kościelny, miejscowości: Cygany, Gołębie, Gniadki, Iwany, Janowiec Kościelny, Jastrząbki, Kołaki, Krajewo, Kuce, Leśniewo Wielkie, Leśniki, Miąchy, Napierki, Połcie, Powierz, Safronka, Siwe, Szczepkowo Borowe, Szczepkowo Zalesie, Wiłunie, Zabłocie Kanigowskie, Zaborowo, Zaskórki, Zdzięty, w granicach administracyjnych miejscowości Bukowiec na północ od linii poprowadzonej przez miejscowości Kanigowo i Brzozowo-Maje, w granicach administracyjnych miejscowości Górowo Trząski na południe od linii poprowadzonej przez miejscowości Pielgrzymowo i Zawady, w granicach administracyjnych miejscowości Jabłonowo na zachód od linii poprowadzonej

przez miejscowości Miecznikowo-Miąchy i Turowo, w granicach administracyjnych miejscowości Krusze Kownatki na wschód od linii poprowadzonej przez miejscowości Grzebsk i Szczepkowo-Zalesie, w granicach administracyjnych miejscowości Nowa Wieś Dmochy na południe od linii poprowadzonej przez miejscowości Szczepkowo-Giewarty i Piotrowice, w granicach administracyjnych miejscowości Pokrzywnica na północ od linii poprowadzonej przez miejscowości Miecznikowo-Siwe i Szczepkowo-Pawełki, w granicach administracyjnych miejscowości Smolany Żardawy na południe od linii poprowadzonej przez miejscowości Szczepkowo-Giewarty i Piotrowice,

- b) w gminie Janowo, miejscowości: Rembowo, Szemplino Czarne, Szemplino Wielkie, Zembrzus Mokry Grunt, w granicach administracyjnych miejscowości Giewarty na południe od linii poprowadzonej przez miejscowości Módłki i Stara Wieś, w granicach administracyjnych miejscowości Janowo na południe od linii poprowadzonej przez miejscowości Módłki i Stara Wieś,
- c) w gminie Kozłowo, miejscowości: Górowo, Szkudaj, w granicach administracyjnych miejscowości Bartki na wschód od linii poprowadzonej przez miejscowości Piątki i Dźwierznia, w granicach administracyjnych miejscowości Krokowo na wschód od linii poprowadzonej przez miejscowości Piątki i Dźwierznia, w granicach administracyjnych miejscowości Szymany na południe od linii poprowadzonej przez miejscowości Wola i Grzegórzki, w granicach administracyjnych miejscowości Ważyny na południe od linii poprowadzonej przez miejscowości Wola i Grzegórzki,
- d) w gminie Nidzica, miejscowości: Pawliki, w granicach administracyjnych miejscowości Kamionka na południe od linii poprowadzonej przez miejscowości Wola i Grzegórzki, w granicach administracyjnych miejscowości Kanigowo na południe od linii poprowadzonej przez miejscowości Wola i Grzegórzki, w granicach administracyjnych miejscowości Piotrowice na południe od linii poprowadzonej przez miejscowości Pielgrzymowo i Zawady, w granicach administracyjnych miejscowości Siemiątki na południe od linii poprowadzonej przez miejscowości Kamionka i Piotrowice, w granicach administracyjnych miejscowości Zagrzewo na południe od linii poprowadzonej przez miejscowości Kamionka i Piotrowice;

2) w powiecie działdowskim, w gminie Iłowo-Osada, w granicach administracyjnych miejscowości Białuty na wschód od linii poprowadzonej przez miejscowości Zaborowo i Uniszki Gumowskie.

3. Obszary, o których mowa w ust. 1 i 2 przedstawia poglądowa mapa stanowiąca załącznik do rozporządzenia.

**§ 3.** 1. Na obszarze zapowietrzonym, o którym mowa w § 2 ust. 1, nakazuje się:

- 1) utrzymywanie drobiu lub innych ptaków w odosobnieniu, w kurnikach lub innych zamkniętych obiektach budowlanych lub w innym zamkniętym miejscu w gospodarstwie;
- 2) usunięcie zwłok drobiu lub innych ptaków z terenu gospodarstwa;
- 3) niezwłoczne czyszczenie i odkażanie środków transportu i sprzętu wykorzystywanych do transportu drobiu lub innych ptaków, ich mięsa, paszy, ściółki lub nawozów naturalnych, innych środków transportu wjeżdżających do gospodarstwa lub z niego wyjeżdżających oraz innych przedmiotów lub substancji, które mogły zostać skażone wirusem wysoce zjadliwej grypy ptaków;
- 4) stosowanie środków bezpieczeństwa biologicznego przez osoby wchodzące do gospodarstwa lub z niego wychodzące, w celu wykluczenia rozprzestrzeniania się wysoce zjadliwej grypy ptaków; w szczególności wyłożenie mat dezynfekcyjnych przed wejściami, wyjściami, wjazdami i wyjazdami do i z gospodarstw utrzymujących drób oraz odkażanie rąk i obuwia przez osoby wchodzące z gospodarstwa oraz z niego wychodzące;
- 5) posiadaczowi drobiu lub innych ptaków:
  - a) prowadzenie wykazu osób wchodzących do gospodarstwa lub z niego wychodzących, z wyłączeniem pomieszczeń mieszkalnych;
  - b) niezwłoczne informowanie właściwego terytorialnie powiatowego lekarza weterynarii o zwiększonej zachorowalności lub śmiertelności lub znacznym obniżeniu produktywności zwierząt utrzymywanych w gospodarstwie;

- 6) oznakowanie obszaru, poprzez ustawienie na zewnętrznej granicy tych obszarów, na ustalonych przez właściwe organy drogach publicznych lub drogach wewnętrznych, tablic ostrzegawczych z czarnym napisem na żółtym tle o następującej treści:

**„UWAGA!**

**WYSOCE ZJADLIWA GRYPA PTAKÓW  
OBSZAR ZAPOWIETRZONY”**

Tablice i napisy mają mieć takie wymiary, aby były czytelne z odległości co najmniej 100 metrów, oznakowane w sposób trwały, nie podlegający działaniu czynników atmosferycznych.

2. Na obszarze zapowietrzonym, o którym mowa w § 2 ust. 1, zakazuje się:

- 1) wyprowadzania z gospodarstwa i wprowadzania do niego drobiu lub innych ptaków bez zgody właściwego powiatowego lekarza weterynarii;
- 2) wywożenia lub rozrzucania ściółki lub nawozów naturalnych bez zgody właściwego powiatowego lekarza weterynarii;
- 3) organizowania targów, wystaw, pokazów lub konkursów, gdzie są gromadzone drób lub inne ptaki;
- 4) przemieszczania i transportu drobiu lub innych ptaków, w tym piskląt jednodniowych, drobiu odchowanego do rozpoczęcia nieśności, jaj wylęgowych oraz konsumpcyjnych bez zgody właściwego powiatowego lekarza weterynarii;
- 5) transportu mięsa drobiowego z zakładów zlokalizowanych na obszarze zapowietrzonym bez zgody właściwego powiatowego lekarza weterynarii.

§ 4. 1. Na obszarze zagrożonym, o którym mowa w § 2 ust. 2, nakazuje się:

- 1) niezwłoczne usuwanie zwłok drobiu lub innych ptaków z terenu gospodarstwa;
- 2) niezwłoczne czyszczenie i odkażanie środków transportu i sprzętu wykorzystywanych do transportu drobiu lub innych ptaków, ich mięsa, paszy, ściółki lub nawozów naturalnych oraz innych przedmiotów lub substancji, które mogły zostać skażone wirusem wysoce zjadliwej grypy ptaków;
- 3) stosowanie środków bezpieczeństwa biologicznego przez osoby wchodzące do gospodarstwa lub z niego wychodzące, w celu wykluczenia rozprzestrzeniania się wysoce zjadliwej grypy ptaków; w szczególności wyłożenie mat dezynfekcyjnych przed wejściami, wyjściami, wjazdami i wyjazdami do i z gospodarstw utrzymujących drób oraz odkażanie rąk i obuwia przez osoby wchodzące z gospodarstwa oraz z niego wychodzące;
- 4) niezwłoczne informowanie o zwiększonej zachorowalności lub śmiertelności lub znacznym obniżeniu produktywności zwierząt utrzymywanych w gospodarstwie;
- 5) oznakowanie obszaru, poprzez ustawienie na zewnętrznej granicy tych obszarów, na ustalonych przez właściwe organy drogach publicznych lub drogach wewnętrznych, tablic ostrzegawczych z czarnym napisem na żółtym tle o następującej treści:

**„UWAGA!**

**WYSOCE ZJADLIWA GRYPA PTAKÓW  
OBSZAR ZAGROŻONY”**

Tablice i napisy mają mieć takie wymiary, aby były czytelne z odległości co najmniej 100 metrów, oznakowane w sposób trwały, nie podlegający działaniu czynników atmosferycznych.

2. Na obszarze zagrożonym, o którym mowa w § 2 ust. 2, zakazuje się:

- 1) wprowadzania i wyprowadzania z gospodarstwa gdzie jest utrzymywany drób, drobiu lub innych ptaków utrzymywanych w gospodarstwie, bez zgody właściwego powiatowego lekarza weterynarii;
- 2) wywożenia lub rozrzucania ściółki lub nawozów naturalnych bez zgody właściwego powiatowego lekarza weterynarii;
- 3) organizowania targów, wystaw, pokazów lub konkursów, gdzie są gromadzone drób lub inne ptaki;

- 4) przemieszczania i transportu drobiu lub innych ptaków, w tym piskląt jednodniowych, drobiu odchowanego do rozpoczęcia nieśności, jaj wylęgowych oraz konsumpcyjnych bez zgody właściwego powiatowego lekarza weterynarii;
- 5) transportu mięsa drobiowego z zakładów zlokalizowanych na obszarze zagrożonym bez zgody właściwego powiatowego lekarza weterynarii.

**§ 5.** Na obszarze określonym w § 1 pkt 1 i pkt 2, nakazuje się:

- 1) przeprowadzenie poszukiwania padłych, dzikich ptaków - w terminie 7 dni od dnia wejścia w życie rozporządzenia;
- 2) zgłaszanie przypadków padnięć dzikich ptaków lub podejrzenia wystąpienia u nich grypy ptaków.

**§ 6.** Nakazuje się wyłożenie przez zarządców dróg publicznych, w miejscach wskazanych przez Powiatowego Lekarza Weterynarii w Nidzicy mat dezynfekcyjnych nawilżonych środkiem dezynfekcyjnym, a także ich utrzymanie po wyłożeniu w stanie wilgotnym, zapewniającym skuteczne działanie środka dezynfekcyjnego.

**§ 7.** Nakazy i zakazy, o których mowa w § 3 § 4 i § 5 obowiązują wszystkich mieszkańców oraz osoby przebywające czasowo na obszarach, o których mowa w § 1.

**§ 8.** Wykonanie rozporządzenia powierza się Powiatowemu Lekarzowi Weterynarii w Nidzicy, Powiatowemu Lekarzowi Weterynarii w Działdowie, Staroście Powiatu Nidzickiego, Staroście Powiatu Działdowskiego, Powiatowemu Komendantowi Policji w Nidzicy, Powiatowemu Komendantowi Policji w Działdowie, Powiatowemu Komendantowi Państwowej Straży Pożarnej w Nidzicy, Powiatowemu Komendantowi Państwowej Straży Pożarnej w Działdowie, Zarządowi Dróg Wojewódzkich w Olsztynie, Zarządowi Dróg Powiatowych w Nidzicy, Zarządowi Dróg Powiatowych w Działdowie, Warmińsko-Mazurskiemu Wojewódzkiemu Inspektorowi Transportu Drogowego, Kierownikowi Powiatowego Centrum Zarządzania Kryzysowego w Nidzicy, Kierownikowi Powiatowego Centrum Zarządzania Kryzysowego w Działdowie, Wójtowi Gminy Iłowo-Osada, Wójtowi Gminy Janowiec Kościelny, Wójtowi Gminy Janowiec, Wójtowi Gminy Kozłowo, Burmistrzowi Miasta i Gminy Nidzica, zarządcom i dzierżawcom obwodów łowieckich.

**§ 9.** 1. Wójt Gminy Janowiec Kościelny oznaczy obszar zapowietrzony w sposób określony w § 3 ust. 1 pkt 6.

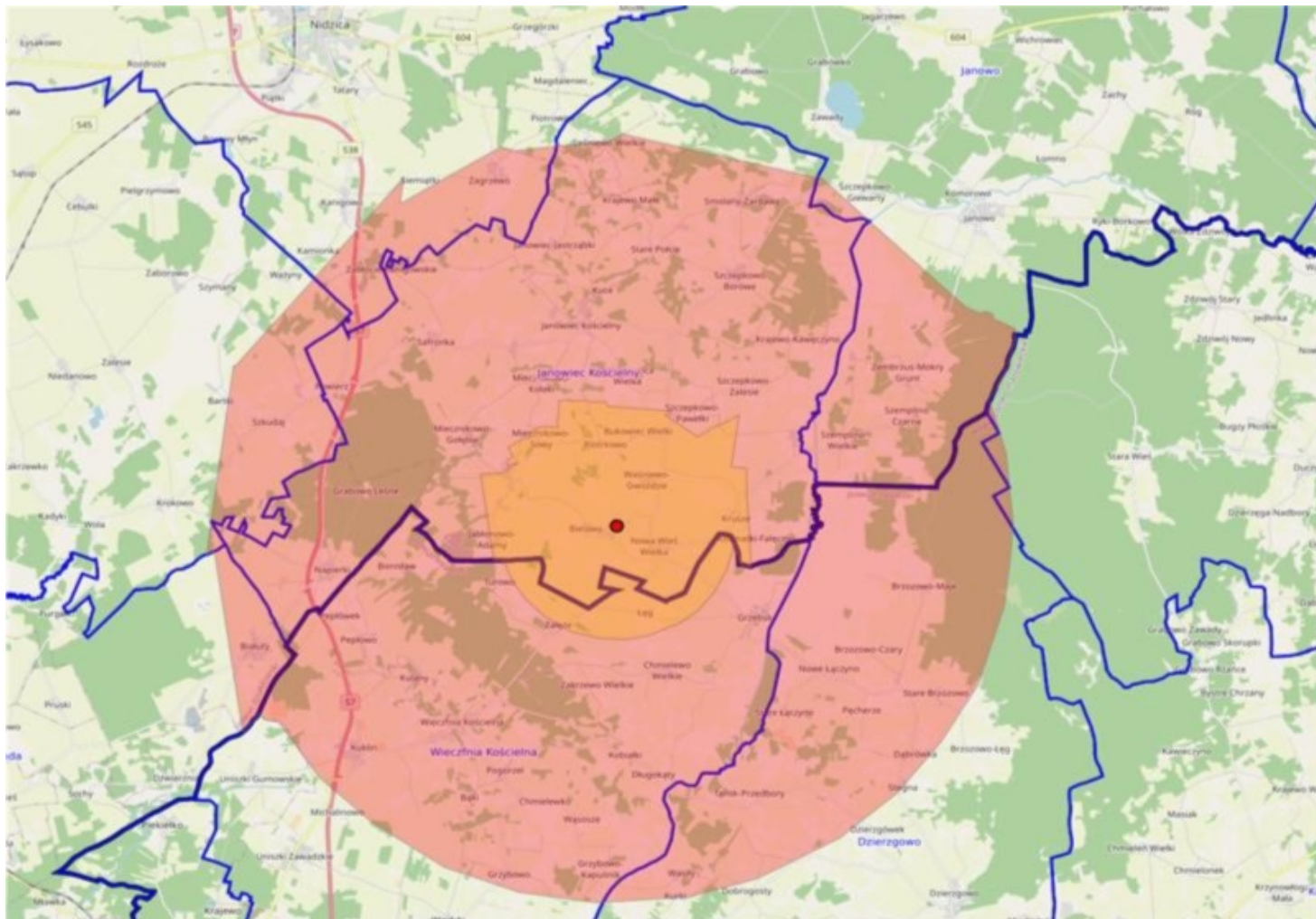
2. Wójt Gminy Iłowo-Osada, Wójt Gminy Janowiec Kościelny, Wójt Gminy Janowiec, Wójt Gminy Kozłowo, Burmistrz Miasta i Gminy Nidzica oznaczą obszar zagrożony wysoce zjadliwą grypą ptaków w sposób określony w § 4 ust. 1 pkt 5.

**§ 10.** Nadzór nad wykonaniem rozporządzenia powierzam Warmińsko-Mazurskiemu Wojewódzkiemu Lekarzowi Weterynarii, Powiatowemu Lekarzowi Weterynarii w Nidzicy oraz Powiatowemu Lekarzowi Weterynarii w Działdowie.

**§ 11.** Rozporządzenie wchodzi w życie z dniem podania do wiadomości publicznej w sposób zwyczajowo przyjęty na obszarze powiatu nidzickiego i działdowskiego i podlega ogłoszeniu w Dzienniku Urzędowym Województwa Warmińsko-Mazurskiego.

Wojewoda Warmińsko-Mazurski  
Radosław Król

Załącznik do Rozporządzenia Nr 66  
Wojewody Warmińsko-Mazurskiego  
z dnia 18 grudnia 2015 r.  
w sprawie zwalczania wysoce zjadliwej grypy ptaków (HPAI)



### Uzasadnienie

do projektu rozporządzenia Wojewody Warmińsko-Mazurskiego w sprawie zwalczania wysoce zjadliwej grypy ptaków (HPAI), w związku z wystąpieniem na terenie powiatu nidzickiego w dniu 12 grudnia 2015 r. w gminie Janowiec Kościelny w miejscowości Bielawy ogniska wysoce zjadliwej grypy ptaków podtypu H5N1.

Grypa ptaków należy do chorób zakaźnych zwierząt zwalczanych z urzędu i jest wymieniona w załączniku nr 2 poz. 14 do ustawy z dnia 11 marca 2004 r. o ochronie zdrowia zwierząt oraz zwalczaniu chorób zakaźnych zwierząt (Dz. U. z 2023 r. poz. 1075).

Wysoce zjadliwa grypa ptaków jest zakaźną i wysoce zaraźliwą chorobą wirusową, na którą podatny jest zarówno drób jak i ptaki dzikie. Wystąpienie tej choroby powoduje ogromne straty gospodarcze.

Ustanowienie na wniosek Warmińsko-Mazurskiego Wojewódzkiego Lekarza Weterynarii rozporządzeniem Wojewody obszarów zapowietrzonego i zagrożonego oraz określenia zasad zachowania ludności na tych terenach jest zgodne z przepisami cytowanej na wstępie ustawy i przepisami szczególnymi oraz niezbędne dla zapewnienia bezpieczeństwa ludzi i zwierząt w trakcie działań zmierzających do likwidacji choroby.