



DZIENNIK URZĘDOWY

WOJEWÓDZTWA WARMIŃSKO-MAZURSKIEGO

Olsztyn, dnia środa, 19 lutego 2025 r.

Poz. 813

ROZPORZĄDZENIE NR 18 WOJEWODY WARMIŃSKO - MAZURSKIEGO

z dnia 18 lutego 2025 r.

zmieniające rozporządzenie w sprawie zwalczania wysoce zjadliwej grypy ptaków (HPAI)

Na podstawie art. 46 ust. 3 pkt 1, 3 lit. b, 4, 7, 8a, 8d lit. c, 8f, 8j, 10 ustawy z dnia 11 marca 2004 r. o ochronie zdrowia zwierząt oraz zwalczaniu chorób zakaźnych zwierząt (Dz. U. z 2023 r. poz. 1075) oraz art. 60 lit. b, art. 64-65 rozporządzenia Parlamentu Europejskiego i Rady (UE) 2016/429 z dnia 9 marca 2016 r. w sprawie przenośnych chorób zwierząt oraz zmieniającego i uchylającego niektóre akty w dziedzinie zdrowia zwierząt („Prawo o zdrowiu zwierząt”) (Dz. Urz. L. 84 UE. z 31.3.2016 r., str. 1, z późn.zm.) i art. 21 ust. 1-2, art. 25, art. 27, art. 40, art. 42 rozporządzenia Delegowanego Komisji (UE) 2020/687 z dnia 17 grudnia 2019 r. uzupełniającego rozporządzenie Parlamentu Europejskiego i Rady (UE) 2016/429 w odniesieniu do przepisów dotyczących zapobiegania niektórym chorobom umieszczonym w wykazie oraz ich zwalczania (Dz. Urz. L 174 z 3.6.2020 r., str. 64, z późn. zm.) zarządza się, co następuje:

§ 1. W Rozporządzeniu Nr 9 Wojewody Warmińsko-Mazurskiego z dnia 24 stycznia 2025 r. w sprawie zwalczania wysoce zjadliwej grypy ptaków (HPAI) (Dz. Urz. Województwa Warmińsko-Mazurskiego poz. 541) wprowadza się następujące zmiany:

1) w § 1 uchyla się pkt 1;

2) w § 2:

a) uchyla się ust. 1,

b) ust. 2 i 3 otrzymują brzmienie:

„2. Za obszar zagrożony wystąpieniem wysoce zjadliwej grypy ptaków (HPAI), zwany dalej obszarem zagrożonym, uznaje się teren obejmujący:

1) w powiecie giżyckim:

a) w gminie Giżycko, miejscowości: Bogacko, Bogaczewo, Guty, Kamionki, Kozin, Sterławki Małe, Sterławki Średnie, Szczybały Giżyckie, Wilkaski, Wilkasy, Wronka, Wrony, w granicach administracyjnych miejscowości Antonowo na zachód od linii poprowadzonej przez miejscowość Sztynort Mały i Rondo im. św. Jana Pawła II w Giżycku,

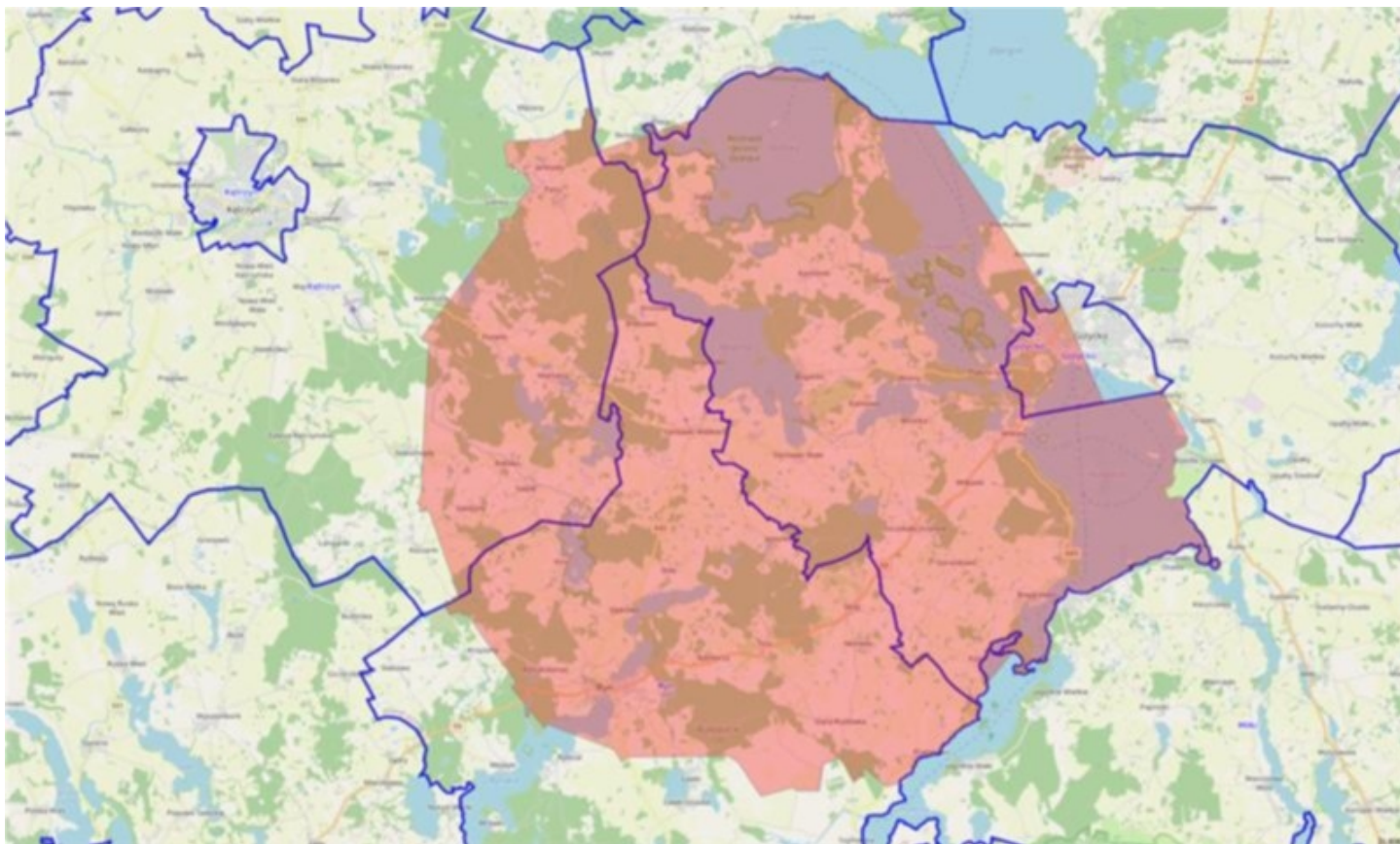
b) w gminie Miłki, w granicach administracyjnych miejscowości Jagodne Wielkie na północ od linii poprowadzonej przez miejscowości Prażmowo i Grajwo,

- c) w gminie Ryn, miejscowości: Jeziorko, Knis, Kronowo, miasto Ryn, Orło, Prażmowo, Rudówka, Ryn, Skop, Sterławki Wielkie, Tros, w granicach administracyjnych miejscowości Krzyżany na wschód od linii poprowadzonej przez miejscowości Rybical i Koczarki, w granicach administracyjnych miejscowości Ławki na północ od linii poprowadzonej przez miejscowości Rybical i Prażmowo, w granicach administracyjnych miejscowości Rybical na północ od linii poprowadzonej przez miejscowości Słabowo i Ławki, w granicach administracyjnych miejscowości Wejdyki na wschód od linii poprowadzonej przez miejscowości Rybical i Krzyżany,
- d) w granicach administracyjnych miasta Giżycko na zachód od linii poprowadzonej przez miejscowości Antonowo i Kleszczewo-Osada;
- 2) w powiecie kętrzyńskim, w gminie Kętrzyn miejscowości: Bałowo, Martiany, Osewo, Parcz, Pożarki, Salpik, Sykstyny, w granicach administracyjnych miejscowości Czerniki na wschód od linii poprowadzonej przez miejscowości Godzikowo i Jankowo, w granicach administracyjnych miejscowości Koczarki na wschód od linii poprowadzonej przez miejscowości Krzyżany i Nakomiady, w granicach administracyjnych miejscowości Kwiedzina na wschód od linii poprowadzonej przez miejscowości Godzikowo i Jankowo, w granicach administracyjnych miejscowości Nakomiady na wschód od linii poprowadzonej przez miejscowości Koczarki i Kwiedzina, w granicach administracyjnych miejscowości Wajsznory na wschód od linii poprowadzonej przez miejscowości Koczarki i Kwiedzina;
- 3) w powiecie węgorzewskim, w gminie Węgorzewo w granicach administracyjnych miejscowości Pilwa na południe od linii poprowadzonej przez miejscowości Jankowo i Harsz.
3. Obszar, o którym mowa w ust. 2, przedstawia poglądowa mapa stanowiąca załącznik do rozporządzenia.”;
- 3) uchyla się § 3;
- 4) § 5 otrzymuje brzmienie:
- „§ 5. Na obszarze określonym w § 1 pkt 2, nakazuje się:
- 1) przeprowadzić poszukiwania padłych, dzikich ptaków - w terminie 7 dni od dnia wejścia w życie rozporządzenia;
- 2) zgłaszanie przypadków padnięć dzikich ptaków lub podejrzenia wystąpienia u nich grypy ptaków.”;
- 5) § 7 otrzymuje brzmienie:
- „§ 7. Nakazy i zakazy, o których mowa w § 4 i § 5 obowiązują wszystkich mieszkańców oraz osoby przebywające czasowo na obszarze, o którym mowa w § 1.”;
- 6) § 9 otrzymuje brzmienie:
- „§ 9. Wójt Gminy Giżycko, Burmistrz Miasta Giżycko, Burmistrz Miasta i Gminy Ryn, Wójt Gminy Miłki, Wójt Gminy Kętrzyn, Burmistrz Miasta i Gminy Węgorzewo oznaczają obszar zagrożony wysoce zjadliwą grypą ptaków w sposób określony w § 4 ust. 1 pkt 5.”;
- 7) załącznik do rozporządzenia otrzymuje brzmienie określone w załączniku do niniejszego rozporządzenia.
- § 2.** Rozporządzenie wchodzi w życie z dniem podania do wiadomości publicznej w sposób zwyczajowo przyjęty na obszarze powiatu giżyckiego, kętrzyńskiego i węgorzewskiego i podlega ogłoszeniu w Dzienniku Urzędowym Województwa Warmińsko-Mazurskiego.

Wojewoda Warmińsko-Mazurski
Radosław Król

Załącznik
do Rozporządzenia Nr 18
Wojewody Warmińsko-Mazurskiego
z dnia 18 lutego 2025 r.

zmieniającego rozporządzenie w sprawie zwalczania wysoce zjadliwej grypy ptaków (HPAI)



Uzasadnienie

W związku z potwierdzoną przez Powiatowego Lekarza Weterynarii w Giżycku likwidacją zwierząt oraz ich utylizacją i przeprowadzeniem dezynfekcji w ognisku choroby - wysoce zjadliwej grypy ptaków oraz przeprowadzoną kontrolą gospodarstw na terenie obszaru zapowietrzonego określonego w rozporządzeniu Nr 9 Wojewody Warmińsko-Mazurskiego z dnia 24 stycznia 2025 r. w sprawie zwalczania wysoce zjadliwej grypy ptaków (HPAI) (Dz. Urz. Województwa Warmińsko-Mazurskiego poz. 541), która nie wykazała na terenie obszaru zapowietrzonego wystąpienia nowych ognisk wysoce zjadliwej grypy ptaków, konieczne jest wydanie rozporządzenia zmieniającego rozporządzenie Nr 9 Wojewody Warmińsko-Mazurskiego z dnia 24 stycznia 2025 r. w sprawie zwalczania wysoce zjadliwej grypy ptaków (HPAI).