



DZIENNIK URZĘDOWY

WOJEWÓDZTWA WARMIŃSKO-MAZURSKIEGO

Olsztyn, dnia czwartek, 9 stycznia 2025 r.

Poz. 151

UCHWAŁA NR IX/50/2024 RADY MIEJSKIEJ W SUSZU

z dnia 9 grudnia 2024 r.

w sprawie pomników przyrody

Na podstawie art. 18 ust. 2 pkt 15 i art. 40 ust. 1 ustawy z dnia 8 marca 1990 roku o samorządzie gminnym (Dz. U. z 2024 r., poz. 1465 ze zm.¹⁾) oraz art. 44 ust. 1, 2, 3a i art. 45 ust. 1 ustawy z dnia 16 kwietnia 2004 roku o ochronie przyrody (Dz. U. z 2024 r., poz. 1089) uchwała się, co następuje:

§ 1. 1. Na terenie Gminy Susz Burmistrz Susza sprawuje nadzór nad pomnikami przyrody wymienionymi w załączniku nr 1 do niniejszej uchwały.

2. Położenie pomników przyrody, o których mowa w ust. 1 określa załącznik nr 2 do niniejszej uchwały.

§ 2. Szczególnym celem ochrony drzew, o których mowa w § 1 ust. 1 jest zachowanie wartości przyrodniczych, krajobrazowych, naukowych i kulturowych.

§ 3. W stosunku do pomników przyrody, wprowadza się następujące zakazy:

- 1) niszczenia, uszkodzenia lub przekształcania pomnika przyrody;
- 2) wykonywania prac ziemnych trwale zniekształcających rzeźbę terenu;
- 3) uszkodzenia i zanieczyszczenia gleby;
- 4) umieszczania tablic reklamowych.

§ 4. W ramach ochrony czynnej, w stosunku do pomników przyrody, o których mowa w § 1, ustala się możliwość dokonywania zabiegów pielęgnacyjno-zabezpieczających, z uwzględnieniem zasad dobrych praktyk ogrodniczych, zgodnie z ogólnie przyjętymi zasadami chirurgii drzew.

§ 5. Niniejsza uchwała została poprzedzona:

- 1) Rozporządzeniem Nr 13/98 Wojewody Elbląskiego z dnia 28 grudnia 1998 r. w sprawie wprowadzenie form ochrony przyrody, w części dotyczącej przedmiotowych pomników przyrody (Dz. Urz. Woj. Elbląskiego Nr 29 poz. 214 z 28.12.1998 r);
- 2) Rozporządzeniem nr 14/93 Wojewody Elbląskiego z dnia 27 grudnia 1993 r. w sprawie uznania niektórych tworów przyrody za pomniki przyrody, w części dotyczącej przedmiotowych pomników przyrody;
- 3) Orzec. Nr Lb 230/57 Prez. WRN w Olsztynie z 24.05.1957 r., w części dotyczącej przedmiotowych pomników przyrody.

§ 6. Wykonanie uchwały powierza się Burmistrzowi Susza.

¹⁾Zmiana tekstu jednolitego została ogłoszona w Dz. U. z 2024 r. poz. 1572.

§ 7. Uchwała wchodzi w życie po upływie 14 dni od dnia ogłoszenia w Dzienniku Urzędowym Województwa Warmińsko-Mazurskiego.

Wiceprzewodniczący Rady
Zenon Sugalski

Załącznik Nr 1
do uchwały Nr IX/50/2024
Rady Miejskiej w Suszu
z dnia 9 grudnia 2024 r.

WYKAZ POMNIKÓW PRZYRODY

Lp.	Nazwa gatunkowa	Obwód pnia na wysokości 1,3 m [cm]	Wysokość drzewa [m]	Nr ewidencyjny działki	Położenie geograficzne Układ współrzędnych WGS84	Opis lokalizacji
1	2	3	4	5	6	7
1.	Dąb szypułkowy (Quercus robur)	434	26	dz. nr 71 obręb Ulnowo	N: 53°41'44.1" E: 19°23'30.9"	35 km drogi wojewódzkiej nr 521, za miejscowością Ulnowo, lewa strona drogi w kierunku Iławy
2.	Lipa drobnolistna (Tilia cordata)	440	21	dz. nr 71 obręb Ulnowo	N: 53°41'52.7" E: 19°23'07.8"	miejscowość Ulnowo przy drodze wojewódzkiej nr 521, lewa strona drogi w kierunku Iławy
3.	Dąb szypułkowy (Quercus robur)	534	28	dz. nr 7/96 obręb Nipkowie	N: 53°42'34.9" E: 19°18'34.5"	park przypałacowy w miejscowości Nipkowie
4.	Dąb szypułkowy (Quercus robur)	459	26	dz. nr 7/96 obręb Nipkowie	N: 53°42'35" E: 19°18'34.6"	park przypałacowy w miejscowości Nipkowie
5.	Dąb szypułkowy (Quercus robur)	440	26	dz. nr 14/3 obręb Bronowo	N: 53°44'11.9" E: 19°18'34.4"	miejscowość Bronowo, po prawej stronie drogi do Prabut
6.	Świerk pospolity (Picea abies)	380	30	dz. nr 20/1 obręb Bałszyce	N: 53°40'19.3" E: 19°16'51.1"	park w miejscowości Bałszyce
7.	Dąb szypułkowy (Quercus robur)	490	25	dz. nr 9/1 obręb Bałszyce	N: 53°40'20.6" E: 19°16'50"	Bałszyce prawa strona drogi powiatowej nr 1910N w kierunku Kisielic
8.	Topola biała (Populus alba)	430	30	dz. nr 8/5 obręb Różanki	N: 53°40'59.2" E: 19°24'42.4"	miejscowość Różanki, po lewej stronie drogi do Redak;
9.	Tulipanowiec amerykański (Liriodendron tulipifera)	280	25	dz. nr 280/2 obręb 1 - Susz	N: 53°43'01.1" E: 19°19'58.5"	miejscowość Susz, przy plebanii Parafii Św. Rozalii
10.	Tulipanowiec amerykański (Liriodendron tulipifera)	286	25	dz. nr 280/2 obręb 1 - Susz	N: 53°43'01.1" E: 19°19'58.8"	miejscowość Susz, przy plebanii Parafii Św. Rozalii

Załącznik Nr 2
do uchwały Nr IX/50/2024
Rady Miejskiej w Suszu
z dnia 9 grudnia 2024 r.



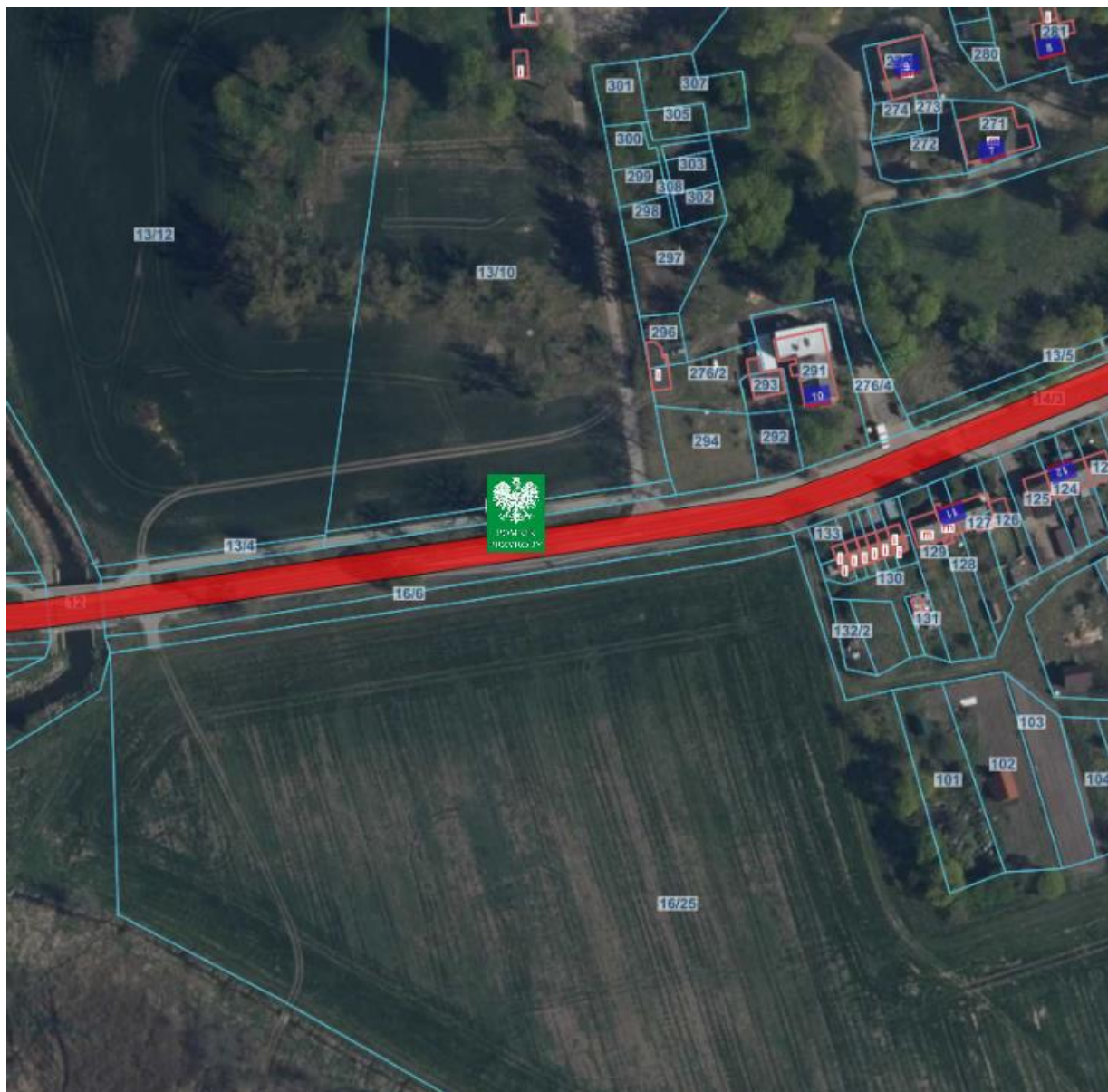
Dąb szypułkowy (*Quercus robur*) rosnący w 35 km drogi wojewódzkiej nr 521, za miejscowością Ulnowo, po lewej stronie drogi do Ławy;



Lipa drobnolistna (*Tilia cordata*) rosnąca w miejscowości Ulnowo przy drodze wojewódzkiej nr 521, po lewej stronie drogi do Hławy;



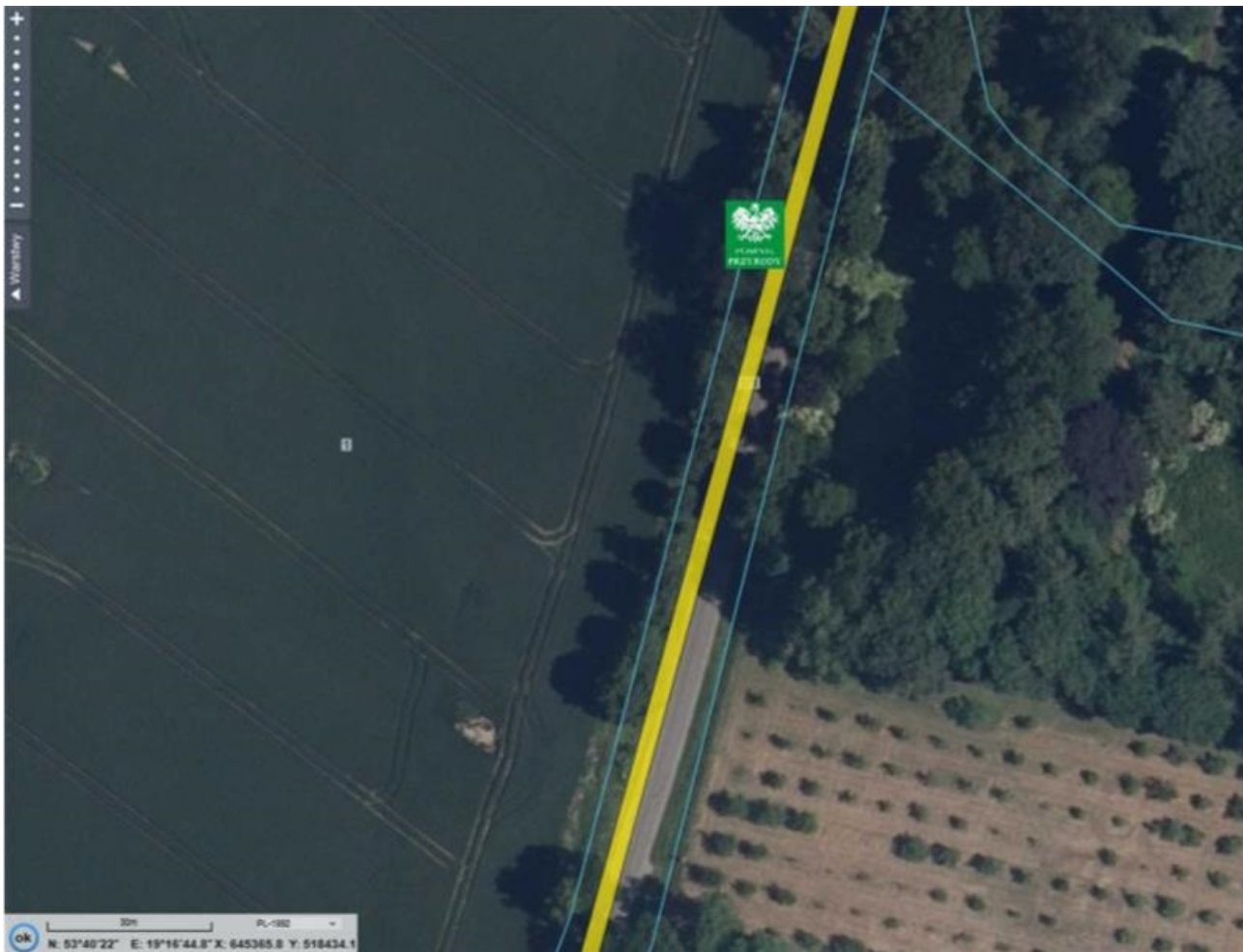
Dwa dęby szypułkowe (*Quercus robur*) rosnące w parku pałacowym w miejscowości Nipkowie;



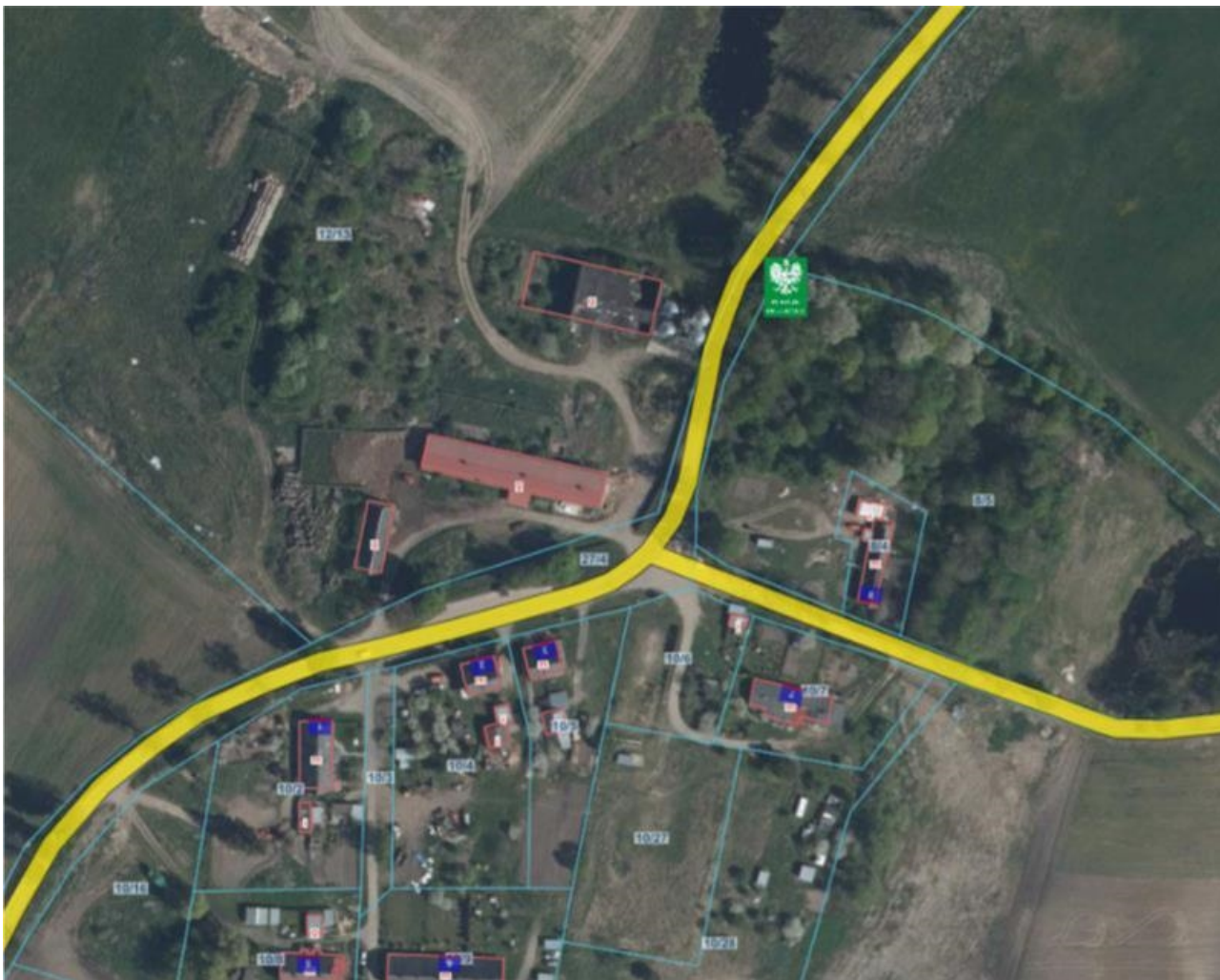
Dąb szypułkowy (*Quercus robur*) rosnący w miejscowości Bronowo, po prawej stronie drogi do Prabut;



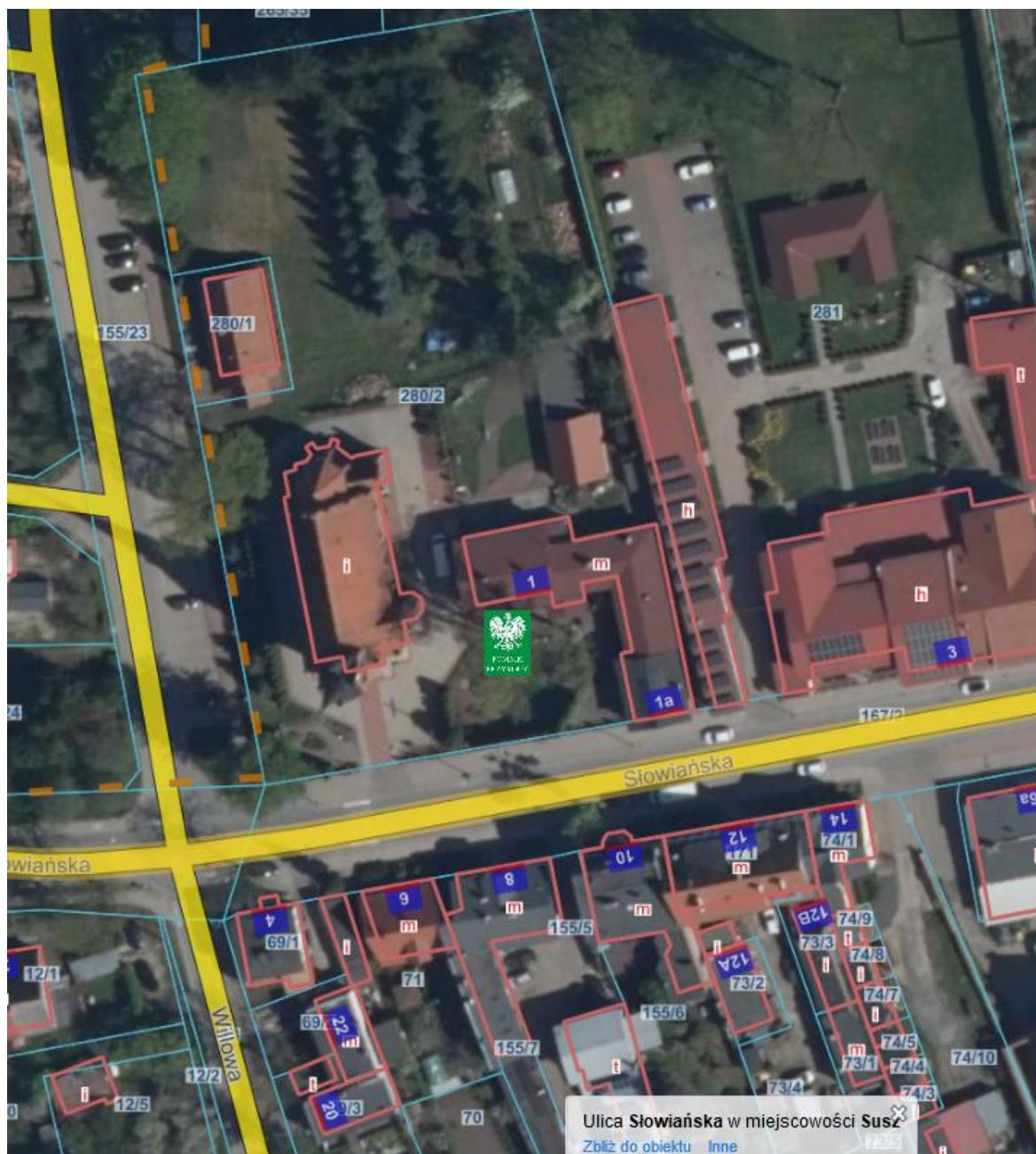
Świerk pospolity (*Picea abies*) rosnący w parku w miejscowości Bałoszyce;



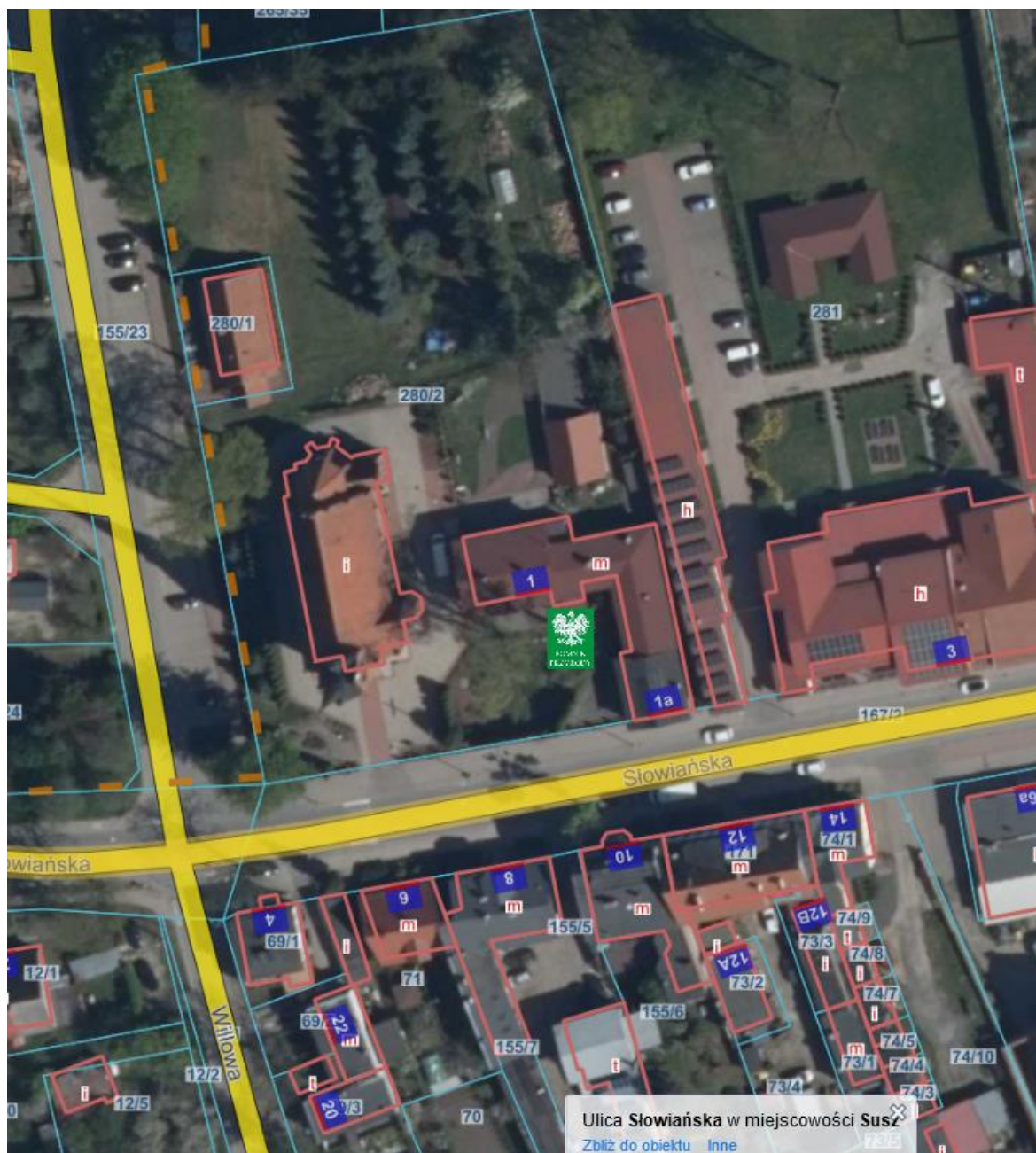
Dąb szypułkowy (*Quercus robur*) rosnący w miejscowości Bałszyce, po prawej stronie drogi powiatowej nr 1910N w kierunku Kisielic;



Topola biała (*Populus alba*) rosnąca w miejscowości Różanki, po lewej stronie drogi do Redak;



Tulipanowiec amerykański (*Liriodendron tulipifera*) rosnący w miejscowości Susz,
przy plebanii Parafii Św. Rozalii;



Tulipanowiec amerykański (*Liriodendron tulipifera*) rosnący w miejscowości Susz, przy plebanii Parafii Sw. Rozalii;