



# DZIENNIK URZĘDOWY

## WOJEWÓDZTWA WARMIŃSKO-MAZURSKIEGO

---

Olsztyn, dnia poniedziałek, 13 kwietnia 2026 r.

Poz. 1558

### UCHWAŁA NR XXIX/164/2026 RADY GMINY JONKOWO

z dnia 25 lutego 2026 r.

#### **w sprawie uchwalenia miejscowego planu zagospodarowania przestrzennego terenu położonego w obrębie geodezyjnym Jonkowo**

Na podstawie art. 20 ust. 1 ustawy z dnia 27 marca 2003 roku o planowaniu i zagospodarowaniu przestrzennym (t.j. Dz. U. z 2024 r. poz. 1130 z późn. zm.) w związku z art. 64 ust. 2 ustawy z dnia 7 lipca 2023 r. o zmianie ustawy o planowaniu i zagospodarowaniu przestrzennym oraz niektórych innych ustaw (Dz. U. z 2023 r. poz. 1688 z późn. zm.) oraz art. 18 ust. 2 pkt 5 i art. 40 ust. 1 ustawy z dnia 8 marca 1990 roku o samorządzie gminnym (t.j. Dz. U. z 2025 r. poz. 1153 z późn. zm.) i Uchwały Nr IV/36/2024 Rady Gminy Jonkowo z dnia 17 lipca 2024 roku w sprawie przystąpienia do sporządzenia miejscowego planu zagospodarowania przestrzennego terenu położonego w obrębie geodezyjnym Jonkowo, uchwała się co następuje:

§ 1. 1. Stwierdza się, że plan miejscowy nie narusza ustaleń Studium uwarunkowań i kierunków zagospodarowania przestrzennego gminy Jonkowo, przyjętego Uchwałą nr XXXVII/266/2002 Rady Gminy Jonkowo z dnia 29 stycznia 2002 r., zmienionego Uchwałą Nr XXXIX/214/2009 Rady Gminy Jonkowo z dnia 28 grudnia 2009 roku, zmienionego zarządzeniem zastępczym Wojewody Warmińsko-Mazurskiego z dnia 11 stycznia 2019 r., znak: IGR-I.742.117.23.2018, zmienionego zarządzeniem zastępczym Wojewody Warmińsko-Mazurskiego z dnia 12 maja 2021 r., znak: WIN-I.742.117.1.2021.

2. Uchwała się miejscowy plan zagospodarowania przestrzennego terenu położonego w obrębie geodezyjnym Jonkowo, zwany dalej planem miejscowym.

§ 2. 1. Granice obszaru objętego planem miejscowym określono w Uchwale Nr IV/36/2024 Rady Gminy Jonkowo z dnia 17 lipca 2024 roku w sprawie przystąpienia do sporządzenia miejscowego planu zagospodarowania przestrzennego terenu położonego w obrębie geodezyjnym Jonkowo.

2. Plan miejscowy składa się z następujących elementów podlegających uchwaleniu i opublikowaniu:

- 1) części tekstowej planu miejscowego, stanowiącej treść niniejszej uchwały;
- 2) części graficznej planu miejscowego w skali 1:1000, stanowiącej załącznik nr 1 do niniejszej uchwały, będącej integralną częścią uchwały;
- 3) rozstrzygnięcia o sposobie realizacji oraz zasadach finansowania inwestycji z zakresu infrastruktury technicznej, które należą do zadań własnych gminy, stanowiącego załącznik nr 2 do niniejszej uchwały;
- 4) danych przestrzennych w rozumieniu art. 3 pkt 1 ustawy z dnia 4 marca 2010 r. o infrastrukturze informacji przestrzennej (t.j. Dz. U. z 2025 r. poz. 242), stanowiących załącznik nr 3 do niniejszej uchwały.

§ 3. 1. Ustala się następującą interpretację użytych pojęć:

- 1) nieprzekraczalna linia zabudowy – linia wyznaczona w części graficznej planu miejscowego, poza którą nie może wykraczać żaden element budynku;

- 2) teren – obszar wyznaczony w części graficznej planu miejscowego liniami rozgraniczającymi, o określonym przeznaczeniu, oznaczony symbolem cyfrowo-literowym, odpowiadającym temu przeznaczeniu;
- 3) linia elektroenergetyczna 110 kV – napowietrzna linia wysokiego napięcia 110 kV, składająca się z konstrukcji wsporczych i podwieszonych na nich przewodów.

2. Pojęcia i określenia użyte w planie miejscowym, a niezdefiniowane w ust. 1, należy rozumieć zgodnie z obowiązującymi przepisami prawa, w pierwszej kolejności ustawy z dnia 27 marca 2003 roku o planowaniu i zagospodarowaniu przestrzennym, a w przypadku ich braku zgodnie z ich ogólnym rozumieniem słownikowym.

**§ 4.1.** Część graficzna planu miejscowego zawiera następujące elementy będące ustaleniami planu miejscowego:

- 1) granica obszaru objętego planem miejscowym;
- 2) linie rozgraniczające tereny o różnym przeznaczeniu lub różnych zasadach zagospodarowania;
- 3) nieprzekraczalna linia zabudowy;
- 4) wymiar podany w metrach;
- 5) oznaczenie przeznaczenia terenu, zgodnie z §5;
- 6) strefa ochronna od istniejącej linii elektroenergetycznej 110 kV.

2. Część graficzna planu miejscowego zawiera następujący element będący ustaleniem obowiązującym na podstawie przepisów odrębnych: obszar Głównego Zbiornika Wód Podziemnych nr 213 Olsztyn.

**§ 5.** Ustala się następujące przeznaczenia terenów:

- 1) teren zabudowy mieszkaniowej jednorodzinnej wolnostojącej, oznaczony symbolem **MNW**;
- 2) teren drogi dojazdowej, oznaczony symbolem **KDD**;
- 3) teren komunikacji drogowej wewnętrznej, oznaczony symbolem **KR**;
- 4) teren zieleni urządzonej, oznaczony symbolem **ZP**.

**§ 6.** Ustalenia dotyczące zasad ochrony i kształtowania ładu przestrzennego:

- 1) na obszarze objętym planem miejscowym nie występują elementy zagospodarowania przestrzennego wymagające ochrony lub rewaloryzacji w rozumieniu przepisów o planowaniu i zagospodarowaniu przestrzennym;
- 2) pozostałe zasady kształtowania ładu przestrzennego określone są ustaleniami zasad kształtowania zabudowy zawartymi w §20-23.

**§ 7.** Ustalenia dotyczące zasad ochrony środowiska, przyrody i krajobrazu:

- 1) na obszarze objętym planem miejscowym nie występują prawne formy ochrony przyrody;
- 2) dopuszczalny poziom hałasu w środowisku dla terenu oznaczonego symbolem 1MNW – jak dla terenów przeznaczonych pod zabudowę mieszkaniową jednorodziną, zgodnie z przepisami odrębnymi;
- 3) na obszarze objętym planem miejscowym mogą występować niezainwentaryzowane systemy melioracyjne, w związku z tym:
  - a) ustala się zapewnienie spójnego systemu gospodarki wodno-gruntowej,
  - b) ustala się zabezpieczenie istniejących systemów melioracyjnych przed dewastacją,
  - c) w przypadku wystąpienia kolizji z planowanym zagospodarowaniem należy system melioracyjny przebudować w sposób zapewniający jego prawidłowe działanie z zachowaniem wymogów przewidzianych w przepisach odrębnych;
- 4) projektowane użytkowanie i zagospodarowanie terenu:
  - a) nie może mieć negatywnego wpływu na funkcjonowanie systemu melioracji wodnych na terenach rolnych zlokalizowanych poza granicami obszaru objętego planem miejscowym,

- b) nie może stanowić źródła zanieczyszczeń dla środowiska wodno-gruntowego;
- 5) należy zastosować takie rozwiązania techniczne, technologiczne i organizacyjne, aby przeciwdziałać zagrożeniom środowiskowym;
- 6) dopuszczalne poziomy natężenia pola elektrycznego, pola magnetycznego – zgodnie z przepisami odrębnymi.

**§ 8.** Zasady kształtowania krajobrazu zawarto w ustaleniach szczegółowych zawartych w §20-23.

**§ 9.** Ustalenia dotyczące zasad ochrony dziedzictwa kulturowego i zabytków, w tym krajobrazów kulturowych, oraz dóbr kultury współczesnej:

- 1) na obszarze objętym planem miejscowym nie rozpoznano obiektów ani obszarów zabytkowych;
- 2) w zakresie ochrony krajobrazu kulturowego ustala się nakaz kształtowania nowej zabudowy zgodnie ze wskaźnikami kształtowania zabudowy określonymi w ustaleniach szczegółowych zawartych w §20-23.

**§ 10.** Ustalenia dotyczące wymagań wynikających z potrzeb kształtowania przestrzeni publicznych:

- 1) do przestrzeni publicznych zalicza się teren oznaczony symbolem 1KDD;
- 2) ustalenia dotyczące wymagań wynikających z potrzeb kształtowania przestrzeni publicznych zawarto poprzez ustalenie szczegółowych zasad dla terenu oznaczonego symbolem 1KDD;
- 3) nakazuje się dostosowanie zagospodarowania terenu oznaczonego symbolem 1KDD do potrzeb osób ze szczególnymi potrzebami, o których mowa w przepisach odrębnych.

**§ 11.** Granice terenu rozmieszczenia inwestycji celu publicznego o znaczeniu lokalnym stanowią linie rozgraniczające teren oznaczonego symbolem 1KDD.

**§ 12.** W planie miejscowym określono granice terenu inwestycji celu publicznego o znaczeniu ponadlokalnym, umieszczonej w „Planie zagospodarowania przestrzennego województwa warmińsko-mazurskiego”: pod nazwą „Modernizacja linii 110 kV Olsztyn Mątka – Morąg”, które stanowią granice strefy ochronnej od istniejącej linii elektroenergetycznej 110 kV.

**§ 13.** Ustalenia dotyczące zasad kształtowania zabudowy oraz parametrów i wskaźników zagospodarowania terenu zawarto w ustaleniach szczegółowych zawartych w §20-23.

**§ 14.** Ustalenia dotyczące granic i sposobów zagospodarowania terenów lub obiektów podlegających ochronie, na podstawie odrębnych przepisów, terenów górniczych, a także obszarów szczególnego zagrożenia powodzią, obszarów osuwania się mas ziemnych, krajobrazów priorytetowych określonych w audycie krajobrazowym oraz w planie zagospodarowania przestrzennego województwa:

- 1) obszar objęty planem miejscowym zlokalizowany jest częściowo w granicach Głównego Zbiornika Wód Podziemnych nr 213 Olsztyn – obowiązują przepisy odrębne;
- 2) na obszarze objętym planem miejscowym nie występują:
  - a) tereny górnicze,
  - b) obszary szczególnego zagrożenia powodzią,
  - c) obszary osuwania się mas ziemnych;
- 3) obszar objęty planem miejscowym położony jest w granicach krajobrazu oznaczonego w audycie krajobrazowym jako krajobraz podmiejski i osadniczy o kodzie i podtypie 28-842.81-89 (8c);
- 4) w audycie krajobrazowym oraz w planie zagospodarowania przestrzennego województwa w stosunku do obszaru objętego planem miejscowym nie wskazano krajobrazów priorytetowych.

**§ 15.** Ustalenia dotyczące szczegółowych zasad i warunków scalania i podziału nieruchomości objętych planem miejscowym:

- 1) na obszarze objętym planem miejscowym nie wyznacza się obszarów do objęcia scalaniem i podziałem nieruchomości;
- 2) w przypadku wszczęcia procedury scalania i podziału nieruchomości, dla terenu oznaczonego symbolem 1MNW ustala się następujące zasady:

- a) minimalna powierzchnia nowo wydzielanej działki: 1200 m<sup>2</sup>,
- b) minimalna szerokość frontu działki: 20,0 m,
- c) kąt położenia granicy działki w stosunku do pasa drogowego: 90° z dopuszczeniem tolerancji  $\pm 20^\circ$ .

§ 16. Ustalenia dotyczące szczególnych warunków zagospodarowania terenów oraz ograniczenia w ich użytkowaniu, w tym zakaz zabudowy:

- 1) wzdłuż istniejącej linii elektroenergetycznej 110 kV obowiązuje strefa ochronna od istniejącej linii elektroenergetycznej 110 kV, zgodnie z częścią graficzną planu miejscowego;
- 2) zagospodarowanie w strefie ochronnej od istniejącej linii elektroenergetycznej 110 kV zgodnie z przepisami odrębnymi;
- 3) zasady lokalizowania i oznakowania przeszkód lotniczych – zgodnie z przepisami odrębnymi.

§ 17. Ustalenia dotyczące zasad modernizacji, rozbudowy i budowy systemów komunikacji i infrastruktury technicznej:

- 1) na obszarze objętym planem miejscowym obowiązuje strefa ochronna od istniejącej linii elektroenergetycznej 110 kV o szerokości 35 m (po 17,5 m od osi słupa), zgodnie z częścią graficzną planu miejscowego;
- 2) na obszarze objętym planem miejscowym dopuszcza się rozbiórkę, budowę, przebudowę i remont infrastruktury technicznej obsługującej teren objęty planem miejscowym w zakresie ustalonego w nim przeznaczenia terenu w sposób niekolidujący z tym przeznaczeniem oraz niegenerującym nowego przeznaczenia terenu w związku z realizacją tejże infrastruktury, z zachowaniem przepisów odrębnych;
- 3) infrastrukturę techniczną, o której mowa w pkt 2, należy lokalizować w granicach terenów oznaczonych symbolami 1KDD, KR oraz pomiędzy liniami rozgraniczającymi tereny a wyznaczoną w części graficznej planu miejscowego nieprzekraczalną linią zabudowy;
- 4) zasady określone w pkt 3 nie dotyczą przyłączy oraz elementów bezpośrednio związanych z funkcjonowaniem obiektów budowlanych na działce budowlanej;
- 5) zasady obsługi w zakresie infrastruktury technicznej:
  - a) zaopatrzenie w wodę: z sieci wodociągowej zgodnie z przepisami odrębnymi,
  - b) odprowadzenie ścieków: systemem kanalizacji sanitarnej,
  - c) zagospodarowanie wód opadowych:
    - wody opadowe z powierzchni dachów, terenów utwardzonych, parkingów należy zagospodarowywać na działce inwestora lub na terenie, do którego inwestor ma prawo do dysponowania,
    - pozostałe zasady zgodnie z przepisami odrębnymi,
  - d) zaopatrzenie w energię elektryczną: z sieci elektroenergetycznej, zgodnie z przepisami odrębnymi,
  - e) obsługa telekomunikacyjna: poprzez kablową sieć telekomunikacyjną oraz rozwój łączności bezprzewodowej, zgodnie z przepisami odrębnymi,
  - f) zaopatrzenie w ciepło: ze źródeł indywidualnych, zgodnie z przepisami odrębnymi;
- 6) w zakresie ochrony przeciwpożarowej: zgodnie z przepisami odrębnymi;
- 7) w zakresie gospodarowania odpadami obowiązują przepisy odrębne oraz zasady zawarte w Regulaminie utrzymania czystości i porządku na terenie Gminy Jonkowo;
- 8) dostępność komunikacyjna terenów zgodnie z ustaleniami szczegółowymi zawartych w §20-23
- 9) minimalna liczba i sposób realizacji miejsc do parkowania, w tym miejsc przeznaczonych do parkowania pojazdów zaopatrzonych w kartę parkingową dla terenu oznaczonego symbolem 1MNW:
  - a) minimum 1 miejsce do parkowania na 1 lokal mieszkalny,
  - b) miejsca do parkowania należy zapewnić na działce budowlanej stanowiącej teren inwestycji,
  - c) za miejsce do parkowania należy rozumieć również miejsce w garażu i na jego podjeździe,

d) nie ustala się miejsc przeznaczonych do parkowania pojazdów zaopatrzonych w kartę parkingową.

**§ 18.** Na obszarze objętym planem miejscowym nie występują tereny, dla których istnieje potrzeba ustalenia sposobów i terminów tymczasowego zagospodarowania.

**§ 19.** Stawka procentowa opłaty, o której mowa w art. 36 ust 4 ustawy z dnia 27 marca 2003 roku o planowaniu i zagospodarowaniu przestrzennym, określa się w wysokości:

- 1) 30% - dla terenu oznaczonego symbolem MNW;
- 2) 1% - dla pozostałych terenów.

**§ 20.** Ustalenia szczegółowe dla terenu oznaczonego symbolem **1MNW**:

- 1) przeznaczenie: teren zabudowy mieszkaniowej jednorodzinnej wolnostojącej;
- 2) zasady kształtowania zabudowy:
  - a) maksymalna liczba kondygnacji nadziemnych:
    - dla budynków mieszkalnych: dwie, w tym druga stanowiąca poddasze użytkowe,
    - dla budynków garażowych i gospodarczych: jedna,
  - b) maksymalna wysokość zabudowy:
    - dla budynków mieszkalnych: 10,0 m,
    - dla budynków garażowych i gospodarczych: 6,0 m,
    - dla pozostałych obiektów budowlanych: 12,0 m,
  - c) geometria i pokrycie dachów:
    - dachy dwuspadowe lub czterospadowe o kącie nachylenia głównych połaci dachowych w przedziale 30° - 45°,
    - pokrycie dachów dachówką w odcieniu czerwieni lub materiałem dachówkopodobnym w tym odcieniu;
- 3) zasady zagospodarowania terenu:
  - a) nieprzekraczalna linia zabudowy: zgodnie z częścią graficzną planu miejscowego,
  - b) nadziemna intensywność zabudowy: od 0,02 do 0,6,
  - c) maksymalny udział powierzchni zabudowy: 30%,
  - d) minimalny udział powierzchni biologicznie czynnej: 60%,
  - e) minimalna powierzchnia nowo wydzielanej działki budowlanej: 1 200 m<sup>2</sup>,
  - f) miejsca do parkowania zgodnie z §17 pkt 9;

4) dostępność komunikacyjna: z drogi oznaczonej symbolem 10KR.

**§ 21.** Ustalenia szczegółowe dla terenu oznaczonego symbolem **1KDD**:

- 1) przeznaczenie: teren drogi dojazdowej;
- 2) maksymalna wysokość zabudowy: 12,0 m;
- 3) szerokość w liniach rozgraniczających: zgodnie z podziałem geodezyjnym istniejącym w chwili uchwalenia planu miejscowego.

**§ 22.** Ustalenia szczegółowe dla terenów oznaczonych symbolami **1KR, 2KR, 3KR, 4KR, 5KR, 6KR, 7KR, 8KR, 9KR, 10KR**:

- 1) przeznaczenie: teren komunikacji drogowej wewnętrznej;
- 2) na terenach oznaczonych symbolami 2KR, 3KR i 4KR: w granicach strefy ochronnej od istniejącej linii elektroenergetycznej 110 kV obowiązują szczególne warunki zagospodarowania terenów oraz ograniczenia w ich użytkowaniu określone w §16;

- 3) maksymalna wysokość zabudowy: 12,0 m;
- 4) szerokość w liniach rozgraniczających:
  - a) dla dróg oznaczonych symbolami 1KR, 2KR, 3KR, 5KR, 6KR, 7KR, 8KR, 9KR, 10KR: zgodnie z podziałem geodezyjnym istniejącym w chwili uchwalenia planu miejscowego,
  - b) dla drogi oznaczonej symbolem 4KR: 10,0 m.

**§ 23. Ustalenia szczegółowe dla terenu oznaczonego symbolem 1ZP:**

- 1) przeznaczenie: teren zieleni urządzonej;
- 2) w granicach strefy ochronnej od istniejącej linii elektroenergetycznej 110 kV obowiązują szczególne warunki zagospodarowania terenów oraz ograniczenia w ich użytkowaniu określone w §16;
- 3) obowiązuje zakaz lokalizowania obiektów budowlanych za zastrzeżeniem §16 pkt 1, 2 i 3 planu miejscowego;
- 4) maksymalna wysokość zabudowy: 12,0 m;
- 5) minimalny udział powierzchni biologicznie czynnej: 90%;
- 6) dostępność komunikacyjna: z drogi oznaczonej symbolem 4KR.

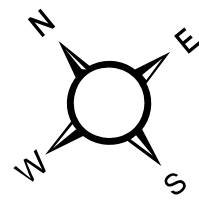
**§ 24.** Wykonanie uchwały powierza się Wójtowi Gminy Jonkowo.

**§ 25.** Uchwała podlega ogłoszeniu w Dzienniku Urzędowym Województwa Warmińsko-Mazurskiego.

**§ 26.** Uchwała wchodzi w życie po upływie 14 dni od dnia ogłoszenia w Dzienniku Urzędowym Województwa Warmińsko-Mazurskiego.

Przewodniczący Rady Gminy

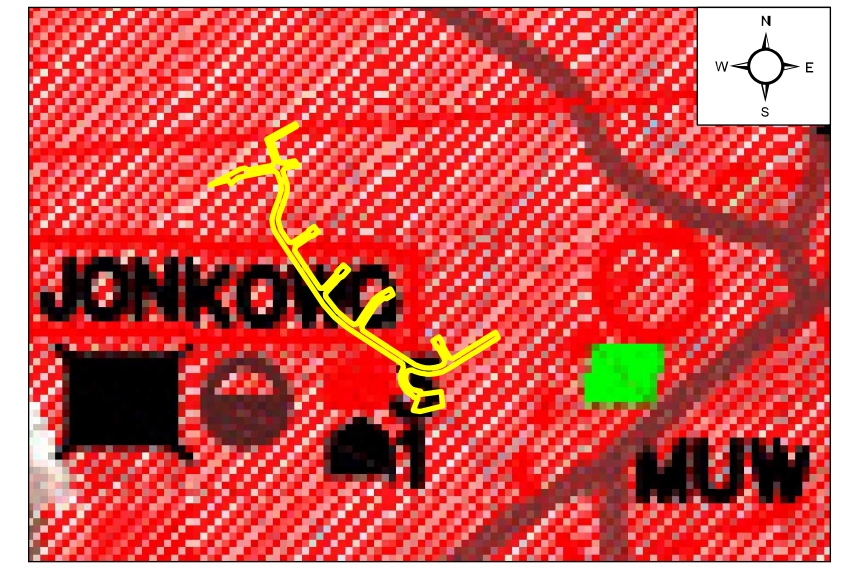
**Marek Zieliński**



# MIJSCOWY PLAN ZAGOSPODAROWANIA PRZESTRZENNEGO TERENU POŁOŻONEGO W OBRĘBIE GEODEZYJNYM JONKOWO

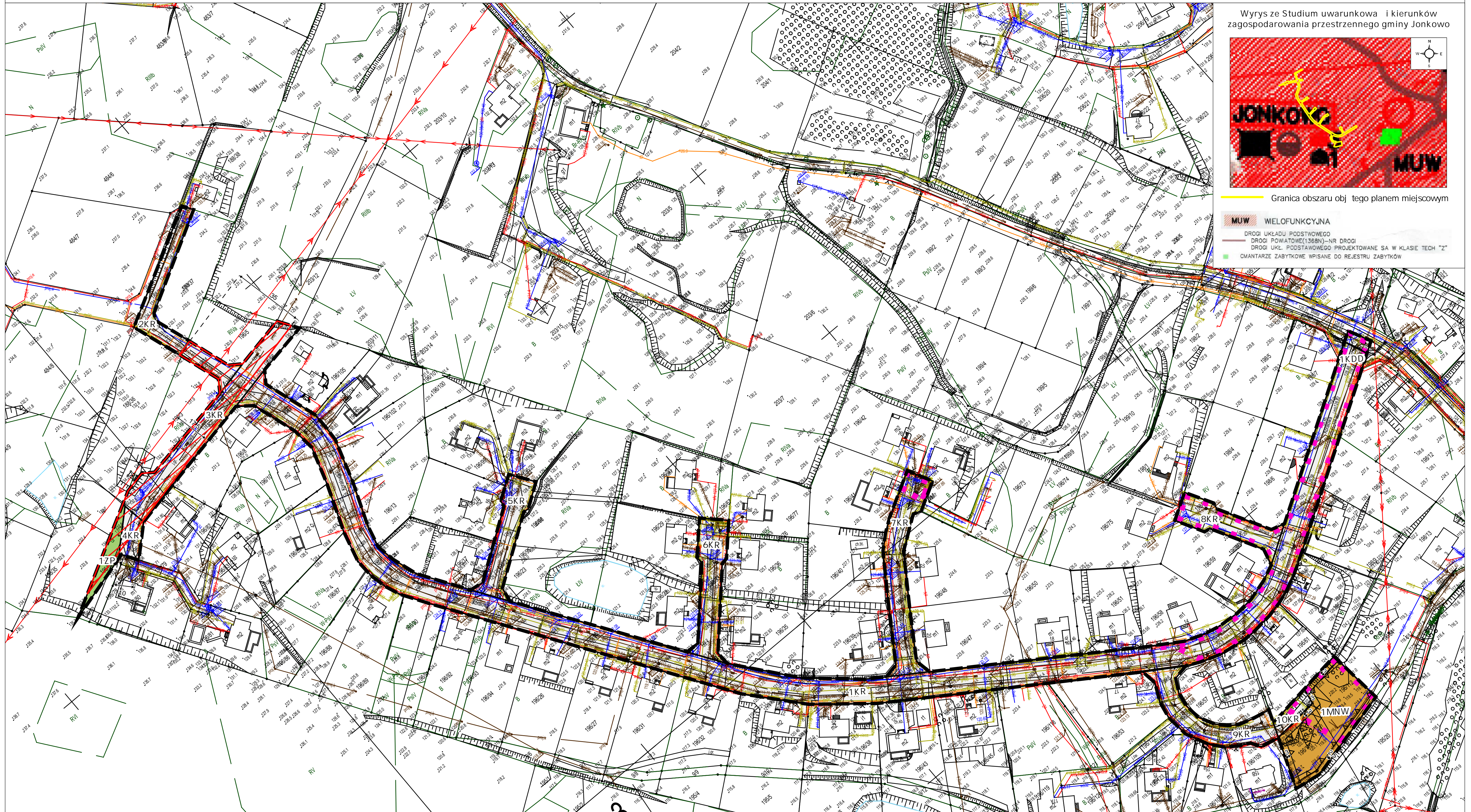
ZAŁ. CZNIK NR 1  
DO UCHWAŁY NR XXIX/164/2026  
RADY GMINY JONKOWO  
Z DNIA 25 LUTEGO 2026 R.

Wyrzys ze Studium uwarunkowa i kierunków zagospodarowania przestrzennego gminy Jonkowo



Granica obszaru objętego tym planem miejscowym

**MUW WIELOFUNKCYJNA**  
 DROGI UKŁADU PODSTAWOWEGO  
 DROGI POWIATOWE (136BN) - NR DROGI  
 DROGI UKŁ. PODSTAWOWEGO PROJEKTOWANE SĄ W KLASIE TECH "Z"  
 OMIANTARZE ZABYTKOWE WPISANE DO REJESTRU ZABYTKÓW



**ELEMENTY I DZIAŁALNOŚCI USTALENIAMI PLANU MIEJSCOWEGO:**

- Granica obszaru objętego tym planem miejscowym
- Linie rozgraniczające tereny o różnym przeznaczeniu lub różnymi zasadami zagospodarowania
- Nieprzekraczalna linia zabudowy
- Wymiar podany w metrach
- Strefa ochronna od istniejącej linii elektroenergetycznej 110 kV

**OZNACZENIE PRZEZNACZENIA TERENU:**

- MNW - Teren zabudowy mieszkaniowej jednorodzinnej wolnostojącej
- KDD - teren drogi dojazdowej
- KR - Teren komunikacji drogowej wewnętrznej
- ZP - Teren zieleni urządzonej

**ELEMENTY I DZIAŁALNOŚCI USTALENIAMI PLANU MIEJSCOWEGO OBOWIĄZUJĄCYMI NA PODSTAWIE PRZEPISÓW ODRĘBNYCH:**

- Obszar Głównego Zbiornika Wód Podziemnych nr 213 Olsztyn

rodło pochodzenia w tym materiale państwowego zasobu geodezyjnego i kartograficznego:  
 Starostwo Powiatowe w Olsztynie  
 Wydział Geodezji  
 Powiatowy Ośrodek Dokumentacji  
 Geodezyjnej i Kartograficznej  
 Plac gen. Józefa Bema 5  
 10-516 Olsztyn

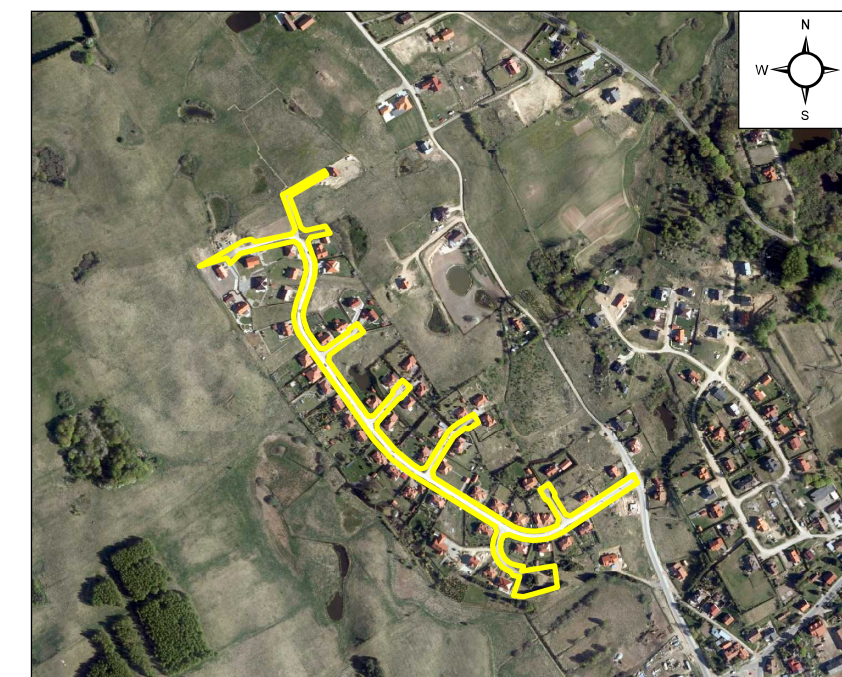
Układ współrzędnych płaskich prostokątnych  
 PL-2000 Strefa 7

SKALA 1:1 000



FORMAT WYDRUKU: 60 CM X 75 CM

**Lokalizacja obszaru objętego tym planem miejscowym na tle ortofotomapy**



Granica obszaru objętego tym planem miejscowym

Załącznik nr 2 do Uchwały Nr XXIX/164/2026

Rady Gminy Jonkowo

z dnia 25 lutego 2026 r.

**Rozstrzygnięcie o sposobie realizacji oraz zasadach finansowania inwestycji z zakresu infrastruktury technicznej, które należą do zadań własnych gminy oraz o zasadach ich finansowania zgodnie z przepisami o finansach publicznych**

Na podstawie art. 20 ust. 1 ustawy z dnia 27 marca 2003 r. o planowaniu i zagospodarowaniu przestrzennym (t. j. Dz. U. z 2024 r. poz. 1130 z późn. zm.) Rada Gminy Jonkowo rozstrzyga, co następuje:

Zgodnie z art. 7 ust. 1 ustawy z dnia 8 marca 1990 r. o samorządzie gminnym (t. j. Dz. U. z 2025 r. poz. 1153 z późn. zm.) zadania własne gminy, będą realizowane i finansowane, w całości lub części, ze środków budżetu gminy oraz źródeł zewnętrznych w oparciu o obowiązujące przepisy i zawarte umowy.

Załącznik Nr 3 do uchwały Nr XXIX/164/2026

Rady Gminy Jonkowo

z dnia 25 lutego 2026 r.

Zalacznik3.gml

**Dane przestrzenne w rozumieniu art. 3 pkt 1 ustawy z dnia 4 marca 2010 r. o infrastrukturze informacji przestrzennej (t. j. Dz. U. z 2025 r. poz. 242)**

**Wójt Gminy Jonkowo na podstawie art. 67a ust. 3 i 5 ustawy z dnia 27 marca 2003 r. o planowaniu i zagospodarowaniu przestrzennym (t. j. Dz. U. z 2024 r. poz. 1130 z późn. zm.) przygotował dane przestrzenne dla miejscowego planu zagospodarowania przestrzennego terenu położonego w obrębie geodezyjnym Jonkowo.**

## Uzasadnienie

### PODSTAWA PRAWNA

Art. 15 ust. 1 ustawy z dnia 27 marca 2003 r. o planowaniu i zagospodarowaniu przestrzennym tj.: *Wójt, burmistrz albo prezydent miasta sporządza projekt planu miejscowego, zawierający część tekstową i graficzną, zgodnie z zapisami studium oraz z przepisami odrębnymi, odnoszącymi się do obszaru objętego planem, wraz z uzasadnieniem. W uzasadnieniu przedstawia się w szczególności:*

- 1) sposób realizacji wymogów wynikających z art. 1 ust. 2-4;
- 2) zgodność z wynikami analizy, o której mowa w art. 32 ust. 1, wraz datą uchwały rady gminy, o której mowa w art. 32 ust. 2 oraz sposób uwzględnienie uniwersalnego projektowania;
- 3) wpływ na finanse publiczne, w tym budżet gminy.

Zgodnie z ustawą z dnia 7 lipca 2023 r. o zmianie ustawy o planowaniu i zagospodarowaniu przestrzennym oraz niektórych innych ustaw (Dz. U. z 2023 r. poz. 1688 z późn. zm.) - przepisy art. 15 ust. 1 stosuje się w brzmieniu dotychczasowym do dnia wejścia w życie planu ogólnego gminy w danej gminie. W gminie nie sporządzono dotąd planu ogólnego.

### WSTĘP

Uzasadnienie dotyczy rozwiązań przyjętych w miejscowym planie zagospodarowania przestrzennego terenu położonego w obrębie geodezyjnym Jonkowo.

Do procedury sporządzenia planu miejscowego przystąpiono Uchwałą Nr IV/36/2024 Rady Gminy Jonkowo z dnia 17 lipca 2024 roku w sprawie przystąpienia do sporządzenia miejscowego planu zagospodarowania przestrzennego terenu położonego w obrębie geodezyjnym Jonkowo. Obszar objęty planem miejscowym położony jest w powiecie olsztyńskim, w centralnej części gminy Jonkowo, na zachód od centrum obrębu Jonkowo. Przedmiotowy obszar znajduje się wśród zabudowy mieszkaniowej jednorodzinnej wolnostojącej oraz terenów zielonych - aktualnie niezagospodarowanych. Obszar objęty planem miejscowym obejmuje powierzchnię ok. 1,7 ha. Od strony wschodniej obszar graniczy z ul. Białą – częściowo w granicach planu miejscowego. W odległości ok. 200 m w linii prostej, na południe, przebiega droga powiatowa nr 1368N (ul. Ks. Jana Hanowskiego).

W granicach obszaru objętego planem miejscowym znajdują się drogi wewnętrzne oraz tereny niezagospodarowane, na których zlokalizowane są pojedyncze drzewa i krzewy. Obszar posiada dostęp do sieci elektroenergetycznej, wodociągowej, kanalizacyjnej oraz telekomunikacyjnej i gazowej. Przez obszar objęty planem miejscowym przebiega linia elektroenergetyczna 110 kV Olsztyn Mątki – Morąg.

Dla obszaru obowiązuje miejscowy plan zagospodarowania przestrzennego, przyjęty Uchwałą Nr XXIX/115/05 z dnia 22 kwietnia 2005 r. w sprawie uchwalenia miejscowego planu zagospodarowania przestrzennego gminy Jonkowo terenu wsi Jonkowo, w którym obszar opracowania przeznacza się głównie pod teren ulic wewnętrznych (KDW) oraz teren zabudowy mieszkaniowej jednorodzinnej wolnostojącej (MN) i teren zieleni urządzonej (ZP). Głównym celem sporządzenia planu miejscowego jest aktualizacja ustaleń obowiązującego planu miejscowego.

W planie miejscowym ustalono następujące przeznaczenia:

- 1) teren zabudowy mieszkaniowej jednorodzinnej wolnostojącej, oznaczony symbolem MNW;
- 2) teren drogi dojazdowej, oznaczony symbolem KDD;
- 3) teren komunikacji drogowej wewnętrznej, oznaczony symbolem KR;
- 4) teren zieleni urządzonej, oznaczony symbolem ZP.

Plan miejscowy nie narusza ustaleń obowiązującego Studium uwarunkowań i kierunków zagospodarowania przestrzennego gminy Jonkowo, przyjętego Uchwałą nr XXXVII/266/2002 Rady Gminy Jonkowo z dnia 29 stycznia 2002 r., zmienionego Uchwałą Nr XXXIX/214/2009 Rady Gminy Jonkowo z dnia 28 grudnia 2009 roku, zmienionego zarządzeniem zastępczym Wojewody Warmińsko-Mazurskiego z dnia 11 stycznia 2019 r., znak: IGR-I.742.117.23.2018, zmienionego zarządzeniem zastępczym Wojewody Warmińsko-Mazurskiego z dnia 12 maja 2021 r., znak: WIN-I.742.117.1.2021. W obowiązującym Studium dla terenów

objętych opracowaniem wskazano kierunek polityki przestrzennej – zabudowa wielofunkcyjna. Ustalenia planu miejscowego pozostają w pełnej zgodności z polityką przestrzenną gminy.

## **SPOSÓB REALIZACJI WYMOGÓW WYNIKAJĄCYCH Z ART. 1 UST. 2–4 USTAWY O PLANOWANIU I ZAGOSPODAROWANIU PRZESTRZENNYM**

### **3.1 Wymagania ład przestrzennego, w tym urbanistyki i architektury**

§6 zawiera ustalenia dotyczące zasad ochrony i kształtowania ład przestrzennego, pozostałe zasady kształtowania ład przestrzennego określone są ustaleniami zasad kształtowania zabudowy zawartymi w §20-23.

### **3.2 Potrzeby zrównoważonego rozwoju**

Rozwój zabudowy mieszkaniowej oraz dróg wewnętrznych wpisuje się w potrzeby zrównoważonego rozwoju.

### **3.3 Walory architektoniczne i krajobrazowe**

Projekt planu miejscowego w §6 zawiera ustalenia dotyczące zasad ochrony i kształtowania ład przestrzennego. §7 zawiera ustalenia dotyczące zasad ochrony środowiska, przyrody i krajobrazu.

W §20-23 przedmiotowego projektu znajdują się ustalenia szczegółowe dla terenów oznaczonych symbolami: MNW, KDD, KR i ZP. W §15 wskazano, że na obszarze objętym planem miejscowym nie wyznacza się obszarów do objęcia scalaniem i podziałem nieruchomości.

### **3.4 Wymagania ochrony środowiska, w tym gospodarowania wodami i ochrony gruntów rolnych i leśnych, ochrony złóż kopalin oraz zmniejszenia podatności na zmiany klimatu**

Projekt planu miejscowego w §7 zawiera ustalenia dotyczące zasad ochrony środowiska, przyrody i krajobrazu. Obszar objęty planem miejscowym zlokalizowany jest poza granicami prawnych form ochrony przyrody. Na danym obszarze nie występują tereny górnicze, obszary szczególnego zagrożenia powodzią, obszary osuwania się mas ziemnych ani złoża kopalin. Część południowo-wschodniego obszaru zlokalizowana jest w granicach Głównego Zbiornika Wód podziemnych nr 213 – Olsztyn.

W granicach opracowania nie występują grunty rolne i leśne, które są chronione na podstawie ustawy z dnia 3 lutego 1995 r. o ochronie gruntów rolnych i leśnych (t. j. Dz. U. z 2024 r. poz. 82).

Granicami planu miejscowego objęto obszar położony na terenie gminy, który znajduje się poza granicami prawnych form ochrony. Celem opracowania jest aktualizacja ustaleń obowiązującego planu miejscowego, uchwalonego Uchwałą Nr XXIX/115/05 Rady Gminy Jonkowo z dnia 22 kwietnia 2005 r. (Dz. Urz. Woj. Warmińsko-Mazurskiego Nr 60 poz. 875 z dnia 20 maja 2005 r.). Szczegółowe zasady prowadzenia działań na rzecz ochrony klimatu oraz działań adaptacyjnych do zmian klimatu, zmniejszających podatności regionu na zmiany klimatu, zostaną przedstawione w planie zagospodarowania przestrzennego województwa.

### **3.5 Wymagania ochrony dziedzictwa kulturowego i zabytków oraz dóbr kultury współczesnej**

Projekt planu miejscowego w §9 zawiera ustalenia dotyczące zasad ochrony dziedzictwa kulturowego i zabytków, w tym krajobrazów kulturowych, oraz dóbr kultury współczesnej. Na obszarze objętym planem miejscowym nie rozpoznano obiektów ani obszarów zabytkowych.

### **3.6 Wymagania ochrony zdrowia oraz bezpieczeństwa ludzi i mienia, a także potrzeby osób ze szczególnymi potrzebami, o których mowa w ustawie z dnia 19 lipca 2019 r. o zapewnianiu dostępności osobom ze szczególnymi potrzebami (Dz. U. z 2024 r. poz. 1411 z późn. zm.)**

Projekt planu miejscowego został zaopiniowany i uzgodniony przez instytucje wykonujące zadania z zakresu ochrony zdrowia, bezpieczeństwa ludzi i mienia, takie jak: Państwowy Wojewódzki Inspektor Sanitarny, Państwowy Powiatowy Inspektor Sanitarny, właściwy organ wojskowy, ochrony granic oraz bezpieczeństwa państwa (Agencja Bezpieczeństwa Wewnętrznego, Centralne Wojskowe Centrum Rekrutacji, Straż Graniczna).

W §11 granice terenu rozmieszczenia inwestycji celu publicznego o znaczeniu lokalnym stanowią linie rozgraniczające terenu oznaczonego symbolem 1KDD. W §12 wskazano, że granice terenów inwestycji celu publicznego o znaczeniu ponadlokalnym, umieszczonej w „Planie zagospodarowania przestrzennego województwa warmińsko-mazurskiego”: pod nazwą „Modernizacja linii 110 kV Olsztyn Mątki – Morąg” – które stanowią granice strefy ochronnej od istniejącej linii elektroenergetycznej 110 kV.

W §14 wskazano, że na obszarze objętym planem miejscowym nie występują tereny górnicze, obszary szczególnego zagrożenia powodzią oraz obszary osuwania się mas ziemnych. Obszar objęty planem położony jest natomiast w części w granicach Głównego Zbiornika Wód Podziemnych nr 213 Olsztyn – obowiązują przepisy odrębne.

### **3.7Walory ekonomiczne przestrzeni**

Plan miejscowy został opracowany zgodnie z ustawą o planowaniu i zagospodarowaniu przestrzennym wraz z przepisami wykonawczymi, dlatego jego treść nie odnosi się bezpośrednio do walorów ekonomicznych terenu, dla którego jest sporządzany. W ustaleniach szczegółowych przedmiotowego projektu ustalenia dotyczące zasad kształtowania zabudowy oraz wskaźniki zagospodarowania terenu mają na uwadze optymalne wykorzystanie walorów ekonomicznych przestrzeni.

### **3.8Prawo własności**

Ustalenia planu miejscowego oraz sposób wyznaczenia terenu wydzielonego liniami rozgraniczającymi określono mając na uwadze poszanowanie prawa własności terenu. Grunty objęte planem miejscowym stanowią własność Gminy Jonkowo oraz osób fizycznych.

### **3.9Potrzeby obronności i bezpieczeństwa państwa**

Zgodnie z ustawą o planowaniu i zagospodarowaniu przestrzennym, projekt planu miejscowego podlega uzgadnianiu z organami wojskowymi oraz odpowiedzialnymi za ochronę granic i bezpieczeństwo Państwa.

Projekt planu miejscowego uzgodniono z następującymi organami: Centralnym Wojskowym Centrum Rekrutacji, Strażą Graniczną, Agencją Bezpieczeństwa Wewnętrznego.

### **3.10Potrzeby interesu publicznego**

Ustalenia planu miejscowego uwzględniają istniejące i planowane sieci i urządzenia infrastruktury technicznej.

W §12 wskazano, że granice terenów inwestycji celu publicznego o znaczeniu ponadlokalnym, umieszczonej w „Planie zagospodarowania przestrzennego województwa warmińsko-mazurskiego”: pod nazwą „Modernizacja linii 110 kV Olsztyn Mątki – Morąg”, które stanowią granice strefy ochronnej od istniejącej linii elektroenergetycznej 110 kV. Granice terenu rozmieszczenia inwestycji celu publicznego o znaczeniu lokalnym stanowią linie rozgraniczające terenu oznaczonego symbolem 1KDD.

### **3.11Potrzeby w zakresie rozwoju infrastruktury technicznej, w szczególności sieci szerokopasmowych**

Projekt planu miejscowego w §17 zawiera ustalenia dotyczące zasad modernizacji, rozbudowy i budowy systemów komunikacji i infrastruktury technicznej. W granicach obszaru objętego planem miejscowym dopuszcza się rozbiórkę, budowę, przebudowę i remont infrastruktury technicznej obsługującej teren objęty planem miejscowym w zakresie ustalonego w nim przeznaczenia terenu w sposób niekolidujący z tym przeznaczeniem oraz niegenerującym nowego przeznaczenia terenu w związku z realizacją tejże infrastruktury, z zachowaniem przepisów odrębnych.

W zakresie telekomunikacji ustalono obsługę poprzez kablową sieć telekomunikacyjną oraz rozwój łączności bezprzewodowej, zgodnie z przepisami odrębnymi.

### **3.12Zapewnienie udziału społeczeństwa w pracach nad sporządzeniem aktów planowania przestrzennego, w tym przy użyciu środków komunikacji elektronicznej**

#### **Zachowanie jawności i przejrzystości procedur planistycznych**

Wójt na każdym etapie procedury planistycznej dotyczącej planu miejscowego zapewnia jawność i przejrzystość ww. procedury. W szczególności dotyczy to etapów związanych z udziałem społeczeństwa.

Wójt obwieścił o podjęciu Uchwały nr IV/36/2024 Rady Gminy Jonkowo z dnia 17 lipca 2024 roku w sprawie przystąpienia do sporządzenia miejscowego planu zagospodarowania przestrzennego terenu położonego w obrębie geodezyjnym Jonkowo. Poinformował o możliwości składania wniosków do planu miejscowego, miejscu ich składania, informacjach, jakie zawierać powinny wnioski oraz terminie, w jakim można je składać. W wyznaczonym terminie nie wpłynęły żadne wnioski od mieszkańców.

Po uzyskaniu wymaganych opinii i uzgodnień, Wójt ogłosił o rozpoczęciu konsultacji społecznych projektu planu miejscowego. Ogłoszenie w dniu 07 listopada 2025 r.:

- 1) opublikowano w prasie (jednocześnie jest to sposób zwyczajowo przyjęty w gminie);
- 2) wywieszono w siedzibie Urzędu Gminy Jonkowo;
- 3) wywieszono na tablicy ogłoszeń w miejscowości Jonkowo;
- 4) udostępniono na stronie internetowej BIP Urzędu Gminy Jonkowo <https://bip.jonkowo.pl/> oraz w Rejestrze Urbanistycznym Gminy Jonkowo (<https://jonkowo.e-mapa.net/wykazplanow/>).

Konsultacje społeczne odbyły się w dniach od 7 listopada 2025 r. do dnia 5 grudnia 2025 r. i przeprowadzono je w formie:

- 1) zbierania uwag do projektu planu miejscowego;
- 2) ankiety, która dostępna była na stronie internetowej BIP Urzędu Gminy Jonkowo;
- 3) spotkania otwartego, które odbyło się dnia 24 listopada 2025 r. o godz. 16:30 w Sali nr 13 Urzędu Gminy Jonkowo, ul. Klonowa 2, 11-042 Jonkowo.

Z czynności przeprowadzonych w ramach konsultacji społecznych sporządzono protokoły. W spotkaniu otwartym w formie spotkania bezpośredniego nie uczestniczyli mieszkańcy. Na ankietę nikt nie odpowiedział. Do projektu planu miejscowego nie złożono uwag.

### **3.13 Potrzeby zapewnienia odpowiedniej ilości i jakości wody, do celów zaopatrzenia ludności**

Projekt planu miejscowego w §17 zawiera ustalenia dotyczące zasad modernizacji, rozbudowy i budowy systemów komunikacji i infrastruktury technicznej, które przełożą się na zapewnienie odpowiedniej ilości i jakości wody. Wskazano, że w zakresie zaopatrzenia w wodę ustala się zaopatrzenie z sieci wodociągowej.

### **3.14 Potrzeby zapobiegania poważnym awariom i ograniczania ich skutków dla zdrowia ludzkiego i środowiska**

Plan miejscowy nie dotyczy zakładów o ryzyku wystąpienia poważnych awarii.

### **3.15 Potrzeby związane z kształtowaniem rolniczej przestrzeni produkcyjnej i rozwoju produkcji rolniczej**

Plan miejscowy nie dotyczy rolniczej przestrzeni produkcyjnej ani produkcji rolniczej.

Na obszarze obowiązuje plan miejscowy przyjęty Uchwałą Nr XXIX/115/05 Rady Gminy Jonkowo z dnia 22 kwietnia 2005 r., który przeznaczają przedmiotowy obszar głównie pod teren ulic wewnętrznych (KDW) oraz teren zabudowy mieszkaniowej jednorodzinnej wolnostojącej (MN) i teren zieleni urządzonej (ZP). Aktualnie obszar objęty planem miejscowym stanowią drogi oraz teren niezainwestowany, który jest powiązany funkcjonalnie z istniejącym systemem melioracji wodnych, a na jego obszarze mogą występować niezidentyfikowane systemy melioracyjne. W związku z powyższym w §7 wskazano, że zagospodarowanie terenu nie może mieć negatywnego wpływu na funkcjonowanie systemu melioracji wodnych na terenach rolnych zlokalizowanych poza granicami planu miejscowego.

### **3.16 Ustalając przeznaczenie terenu lub określając potencjalny sposób zagospodarowania i korzystania z terenu, organ waży interes publiczny i interesy prywatne, w tym zgłaszane w postaci wniosków i uwag, zmierzające do ochrony istniejącego stanu zagospodarowania terenu, jak i zmian w zakresie jego zagospodarowania, a także analizy ekonomiczne, środowiskowe i społeczne**

Plan miejscowy został zainicjowany na podstawie Uchwały Nr IV/36/2024 Rady Gminy Jonkowo z dnia 17 lipca 2024 roku w sprawie przystąpienia do sporządzenia miejscowego planu zagospodarowania przestrzennego terenu położonego w obrębie geodezyjnym Jonkowo.

Wójt po ogłoszeniu, że przystąpiono do sporządzenia planu miejscowego zagospodarowania przestrzennego nie otrzymał wniosków od osób prywatnych.

Do udostępnionego w ramach konsultacji społecznych projektu nie wpłynęły uwagi.

Przed podjęciem uchwały o przystąpieniu do sporządzenia planu miejscowego zagospodarowania przestrzennego, Wójt wykonał Analizę dotyczącą zasadności przystąpienia do sporządzenia planu miejscowego, w której dokonano m. in. analizy społecznej i środowiskowej.

**3.17 W przypadku sytuowania nowej zabudowy, uwzględnienie wymagań ładu przestrzennego, efektywnego gospodarowania przestrzenią oraz walorów ekonomicznych przestrzeni następuje poprzez:**

1) kształtowanie struktur przestrzennych przy uwzględnieniu dążenia do minimalizowania transportochłonności układu przestrzennego;

2) lokalizowanie nowej zabudowy mieszkaniowej w sposób umożliwiający mieszkańcom maksymalne wykorzystanie publicznego transportu zbiorowego jako podstawowego środka transportu;

3) zapewnianie rozwiązań przestrzennych, ułatwiających przemieszczanie się pieszych i rowerzystów;

4) dążenie do planowania i lokalizowania nowej zabudowy:

a) na obszarach o w pełni wykształconej zwartej strukturze funkcjonalno-przestrzennej, w granicach jednostki osadniczej w rozumieniu art. 2 pkt 1 ustawy z dnia 29 sierpnia 2003 r. o urzędowych nazwach miejscowości i obiektów fizjograficznych (t.j. Dz. U. z 2019 r. poz. 1443), w szczególności poprzez uzupełnianie istniejącej zabudowy,

b) na terenach położonych na obszarach innych niż wymienione w lit. a, wyłącznie w sytuacji braku dostatecznej ilości terenów przeznaczonych pod dany rodzaj zabudowy położonych na obszarach, o których mowa w lit. a; przy czym w pierwszej kolejności na obszarach w najwyższym stopniu przygotowanych do zabudowy, przez co rozumie się obszary charakteryzujące się najlepszym dostępem do sieci komunikacyjnej oraz najlepszym stopniem wyposażenia w sieci wodociągowe, kanalizacyjne, elektroenergetyczne, gazowe, ciepłownicze oraz sieci i urządzenia telekomunikacyjne, adekwatnych dla nowej, planowanej zabudowy.

Granice opracowania objęto obszar o powierzchni ok. 1,7 ha położony w centralnej części obrębu geodezyjnego Jonkowo. Obszar stanowią drogi wewnętrzne oraz tereny niezabudowane, które przeznaczono już w obowiązującym planie miejscowym pod zabudowę mieszkaniową jednorodzinną wolnostojącą, drogi wewnętrzne oraz teren zieleni urządzonej. W bezpośrednim sąsiedztwie dominuje zabudowa mieszkaniowa jednorodzinną wolnostojącą oraz tereny zielone, aktualnie niezagospodarowane.

W sąsiedztwie obszarów objętych planem miejscowym funkcjonuje transport zbiorowy. Najbliższy przystanek autobusowy znajduje się w odległości ok. 900 m, znajduje się on przy Szkole Podstawowej w Jonkowie. Najbliższa stacja kolejowa zlokalizowana jest oddalona o ok. 2,1 km. W planie miejscowym zabezpieczono teren pod drogę dojazdową, oznaczoną symbolem 1KDD oraz tereny pod komunikację drogową wewnętrzną, oznaczone symbolem KR.

Obszar objęty planem miejscowym ma dostęp do sieci wodociągowej, kanalizacyjnej, elektroenergetycznej, gazowej oraz telekomunikacyjnej. Dodatkowo przez obszar przebiega linia 110 kV Olsztyn Mątki – Morąg, która będzie podlegać modernizacji.

Głównym celem sporządzenia planu miejscowego jest dostosowanie zapisów obowiązującego planu miejscowego do aktualnych przepisów prawa i uzupełnienie układu komunikacyjnego.

### **ZGODNOŚĆ Z WYNIKAMI ANALIZY, O KTÓREJ MOWA W ART. 32 UST. 1, WRAZ Z DATĄ UCHWAŁY RADY GMINY, O KTÓREJ MOWA W ART. 32 UST. 2 USTAWY Z DNIA 27 MARCA 2003 ROKU O PLANOWANIU I ZAGOSPODAROWANIU PRZESTRZENNYM, ORAZ SPOSÓB UWZGLĘDNIENIA UNIWERSALNEGO PROJEKTOWANIA**

Rada Gminy Jonkowo podjęła Uchwałę Nr LXIV/508/2023 z dnia 30 maja 2023 r. w sprawie oceny aktualności Studium uwarunkowań i kierunków zagospodarowania przestrzennego gminy Jonkowo oraz miejscowych planów zagospodarowania przestrzennego. Załącznik do Uchwały stanowi opracowanie pt.: „Analiza zmian w zagospodarowaniu przestrzennym gminy Jonkowo”. W analizie nie odniesiono się do analizowanego obszaru objętego planem miejscowym, ponieważ analizę zmian w zagospodarowaniu przestrzennym gminy Jonkowo podjęto w 2023 r., natomiast uchwałę intencyjną w 2025 r.

Na analizowanym obszarze do czasu uchwalenia projektu planu miejscowego, obowiązuje plan miejscowy podjęty Uchwałą Nr XXIX/115/05 Rady Gminy Jonkowo z dnia 22 kwietnia 2005 r. W ww. Analizie wskazano obowiązujący plan miejscowy za aktualny, umożliwiający inwestowanie na niezagospodarowanych działkach i realizację zadań własnych gminy. W Analizie wskazano również, by dokonać zmian obowiązujących planów w przypadku pojawienia się konkretnych potrzeb inwestycyjnych.

W §17 ustalono minimalną liczbę i sposób realizacji miejsc do parkowania. Nie ustalono miejsc przeznaczonych do parkowania pojazdów zaopatrzonych w kartę parkingową, z uwagi na planowane przeznaczenia związane z zabudową jednorodziną, zielenią urządzoną i terenami pod drogi publiczne i wewnętrzne.

#### **WPLYW NA FINANSE PUBLICZNE, W TYM BUDŻET GMINY**

Plan miejscowy nie będzie miał większego wpływu na finanse publiczne, ponieważ obszar opracowania w większości obejmuje grunty, które stanowią własność Gminy Jonkowo.