



DZIENNIK URZĘDOWY

WOJEWÓDZTWA WARMIŃSKO-MAZURSKIEGO

Olsztyn, dnia piątek, 15 maja 2026 r.

Poz. 2076

ROZPORZĄDZENIE NR 31 WOJEWODY WARMIŃSKO-MAZURSKIEGO

z dnia 15 maja 2026 r.

zmieniające rozporządzenie w sprawie zwalczania wysoce zjadliwej grypy ptaków (HPAI)

Na podstawie art. 28 ust. 3 ustawy z dnia 21 listopada 2025 r. o zdrowiu zwierząt (Dz. U. z 2025 r. poz. 1795) zarządza się, co następuje:

§ 1. W Rozporządzeniu Nr 29 Wojewody Warmińsko-Mazurskiego z dnia 6 maja 2026 r. w sprawie zwalczania wysoce zjadliwej grypy ptaków (HPAI) (Dz. Urz. Województwa Warmińsko-Mazurskiego poz. 1907), wprowadza się następujące zmiany:

1) § 2 otrzymuje brzmienie:

„§ 2. 1. Za obszar zapowietrzony wysoce zjadliwą grypą ptaków (HPAI), zwany dalej obszarem zapowietrzonym, uznaje się teren obejmujący:

1) w powiecie działdowskim:

a) w gminie Płońnica, miejscowości: Gralewo, Murawki,

b) w gminie Rybno, miejscowości: Grabacz, Koszelewy, w granicach administracyjnych miejscowości Koszelewki na wschód od linii poprowadzonej przez miejscowości Nowy Dwór i Rumian, w granicach administracyjnych miejscowości Rybno na południe od linii poprowadzonej przez miejscowości Tuczki i Wąpiersk, w granicach administracyjnych miejscowości Tuczki na południe od drogi nr 538, w granicach administracyjnych miejscowości Żabiny na zachód od linii poprowadzonej przez miejscowości Niestoja i Dębień;

2) w powiecie iławskim:

a) w gminie Iława, miejscowości: Dół, Dziarnówko, Dziarny, Kamionka, Ławice, Nejdyki, Stradomno, Wikielec, w granicach administracyjnych miejscowości Czerwona Karczma na północ od linii poprowadzonej przez miejscowości Gulb i Raczek, w granicach administracyjnych obszaru Jezioro Karaś na północ od linii poprowadzonej przez miejscowości Gulb i Raczek, w granicach administracyjnych miejscowości Kałduny na południe od linii poprowadzonej przez miejscowości Chełmżyca i Rożental, w granicach administracyjnych miejscowości Laseczno na wschód od linii poprowadzonej przez miejscowości Ząbrowo i Wonna, w granicach administracyjnych miejscowości Łanioch na południe od linii poprowadzonej przez miejscowości Ząbrowo i Kałduny, w granicach administracyjnych miejscowości Nowa Wieś na południe od linii poprowadzonej przez miejscowości Kamionka i Kałduny, w granicach administracyjnych miejscowości Segnowy na wschód od linii poprowadzonej przez miejscowości Szymbark i Wielka Wólka, w granicach administracyjnych miejscowości Smolniki na północ od linii poprowadzonej przez miejscowości Gulb i Raczek, w granicach administracyjnych miejscowości Szczepkowo na południe od linii poprowadzonej przez miejscowości Ząbrowo i Kałduny,

b) miasto Iława;

3) w powiecie nowomiejskim:

- a) w gminie Bratian, miejscowości: Nawra, w granicach administracyjnych miejscowości Bratian na zachód od linii poprowadzonej przez miejscowości Chrośle i Gwiździny, w granicach administracyjnych miejscowości Nowy Dwór na południe od linii poprowadzonej przez miejscowości Wawrowice i Łążek, w granicach administracyjnych miejscowości Skarlin na południe od linii poprowadzonej przez miejscowości Wawrowice i Łążek,
- b) w gminie Kurzętnik, miejscowości: Kamionka, Kurzętnik, Lipowiec, Małe Bałówki, Marzęcice, Mikołajki, Nielbark, w granicach administracyjnych miejscowości Tereszewo na wschód od linii poprowadzonej przez miejscowości Mały Głębozec i Małe Bałówki,
- c) Nowe Miasto Lubawskie.

2. Za obszar zagrożony wystąpieniem wysoce zjadliwej grypy ptaków (HPAI), zwany dalej obszarem zagrożonym, uznaje się teren obejmujący:

1) w powiecie działdowskim:

- a) w gminie Działdowo, miejscowości: Grzybiny, Myślęta, Turza Wielka, w granicach administracyjnych miejscowości Niestoja na zachód od linii poprowadzonej przez miejscowości Skurpie i Sękowo, w granicach administracyjnych miejscowości Ruszkowo na zachód od drogi nr 542, w granicach administracyjnych miejscowości Szenkowo (Sękowo) na zachód od linii poprowadzonej przez miejscowości Burkat i Ruszkowo, w granicach administracyjnych miejscowości Uzdowo na zachód od linii poprowadzonej przez miejscowości Leszcz i Sękowo,
- b) w gminie Lidzbark, miejscowości: Jeleń, Koty, Podcibórz, Tarczyny, Wąpiersk, w granicach administracyjnych miejscowości Cibórz na wschód od linii poprowadzonej przez miejscowości Mroczenko i Nowy Dwór, w granicach administracyjnych miejscowości Ciechanówko na wschód od linii poprowadzonej przez miejscowości Rynek i Olszewo, w granicach administracyjnych miejscowości Kiełpiny na wschód od linii poprowadzonej przez miejscowości Hartowiec i Ciechanówko, w granicach administracyjnych miejscowości Nowy Dwór na północ od linii poprowadzonej przez miejscowości Olszewo i Gruszka,
- c) w gminie Płońnica, miejscowości: Mały Łęck, Płońnica, Prioma, Rutkowice, Skurpie, Turza Mała, w granicach administracyjnych miejscowości Gródki na północ od linii poprowadzonej przez miejscowości Nowy Dwór i Pierławki, w granicach administracyjnych miejscowości Przełęk na północ od linii poprowadzonej przez miejscowości Nowy Dwór i Pierławki, w granicach administracyjnych miejscowości Wielki Łęck na północ od linii poprowadzonej przez miejscowości Nowy Dwór i Pierławki,
- d) w gminie Rybno, miejscowości: Dębień, Gronowo, Grądy, Jeglia, Kopaniarze, Nowa Wieś, Prusy, Rapaty, Wery, w granicach administracyjnych miejscowości Groszki na południe od linii poprowadzonej przez miejscowości Rumian i Kalbornia, w granicach administracyjnych miejscowości Koszelewki na zachód od linii poprowadzonej przez miejscowości Nowy Dwór i Rumian, w granicach administracyjnych miejscowości Naguszewo na południe od linii poprowadzonej przez miejscowości Rumian i Kalbornia, w granicach administracyjnych miejscowości Rumian na południe od linii poprowadzonej przez miejscowości Hartowiec i Okragłe, w granicach administracyjnych miejscowości Rybno na północ od linii poprowadzonej przez miejscowości Tuczki i Wąpiersk, w granicach administracyjnych miejscowości Tuczki na północ od drogi nr 538, w granicach administracyjnych miejscowości Żabiny na wschód od linii poprowadzonej przez miejscowości Niestoja i Dębień;

2) w powiecie iławskim:

- a) w gminie Iława, miejscowości: Borek, Ciemny Staw, Franciszkowo Dolne, Franciszkowo Górne, Frednowy, Gałdowo, Gardzień, Gromoty, Gulb, Kamień Duży, Kamień Mały, Karaś, Makowo, Małyki, Mózgowo, Radomek, Rudzienice, Siemiany, Solniki, Stanowo, Starzykowo, Szałkowo, Szymbark, Tchorzanka, Tynwałd, Wiewiórka, Wilczany, Windyki, Wola Kamińska, Zazdrość, Ząbrowo, w granicach administracyjnych miejscowości Czerwona Karczma na południe od linii poprowadzonej przez miejscowości Gulb i Raczek, w granicach administracyjnych obszaru Jezioro Karaś na południe od linii poprowadzonej przez miejscowości Gulb i Raczek, w granicach administracyjnych miejscowości Kałduny na północ od linii poprowadzonej przez miejscowości Chełmżyca i Rożental, w granicach administracyjnych miejscowości Laseczno na zachód od linii poprowadzonej przez miejscowości Ząbrowo i Wonna, w granicach administracyjnych miejscowości Łanioch na północ od linii poprowadzonej przez miejscowości Ząbrowo i Kałduny, w granicach administracyjnych miejscowości Nowa Wieś na północ od linii poprowadzonej przez miejscowości Kamionka i Kałduny, w granicach administracyjnych miejscowości Segnowy na zachód od linii poprowadzonej przez miejscowości Szymbark i Wielka Wólka, w granicach administracyjnych miejscowości Smolniki na południe od linii poprowadzonej przez miejscowości Szczepkowo i Raczek, w granicach administracyjnych miejscowości Szczepkowo na północ od linii poprowadzonej przez miejscowości Ząbrowo i Kałduny, w granicach administracyjnych miejscowości Laseczno na zachód od linii poprowadzonej przez miejscowości Ząbrowo i Wonna, w granicach administracyjnych miejscowości Segnowy na zachód od linii poprowadzonej przez miejscowości Szymbark i Wielka Wólka, w granicach administracyjnych miejscowości Smolniki na południe od linii poprowadzonej przez miejscowości Gulb i Raczek, w granicach administracyjnych miejscowości Szczepkowo na północ od linii poprowadzonej przez miejscowości Ząbrowo i Kałduny,
- b) w gminie Kisielice, miejscowości: Jędrychowo, Łęgowo, Nowy Folwark, Ogrodzieniec, Stary Folwark, Trupel, Wola, w granicach administracyjnych miejscowości Klimy na wschód od linii poprowadzonej przez miejscowości Jawty Wielkie i Goryń,
- c) w gminie Lubawa, miejscowości: Byszałd, Gierłoż Polska, Grabowo, Kazanice, Losy, Ludwichowo, Pomierki-Kołodziejki, Rakowice, Rożental, Samplawa, Zielkowo, w granicach administracyjnych miejscowości Targowisko na północ od drogi krajowej nr 15, w granicach administracyjnych miejscowości Złotowo na północ od linii poprowadzonej przez miejscowości Wałdyki i Kaczek,
- d) w gminie Susz, miejscowości: Adamowo, Babięty Wielkie, Bałszyce, Brusiny, Chełmżyca, Czerwona Woda, Emilianowo, Falknowo, Grabowiec, Huta, Jakubowo Kisielickie, Januszewo, Krzywicz, Michałowo, Olbrachtowo, Olbrachtówko, Piotrkowo, Redaki, Rudniki, Różanki, Różnowo, Susz, Ulnowo, Wądoły, Zieleń, w granicach administracyjnych miejscowości Bronowo na południe od linii poprowadzonej przez miejscowości Jawty Małe i Różnowo, w granicach administracyjnych miejscowości Gostyczyn na południe od linii poprowadzonej przez miejscowości Kamieniec i Makowo, w granicach administracyjnych miejscowości Jawty Małe na wschód od linii poprowadzonej przez miejscowości Pławty Wielkie i Bronowo, w granicach administracyjnych miejscowości Jawty Wielkie na wschód od linii poprowadzonej przez miejscowości Pławty Wielkie i Bronowo, w granicach administracyjnych miejscowości Karolewo na południe od linii poprowadzonej przez miejscowości Jawty Małe i Różnowo, w granicach administracyjnych miejscowości Nipkowie na południe od linii poprowadzonej przez miejscowości Jawty Wielkie i Karolewo,
- e) w gminie Zalewo, miejscowości: Urowo, w granicach administracyjnych miejscowości Matyty na południe od linii poprowadzonej przez miejscowości Olbrachtowo i Mózgowo, w granicach administracyjnych miejscowości Wieprz na południe od linii poprowadzonej przez miejscowości Olbrachtowo i Mózgowo,
- f) w granicach administracyjnych miasta Lubawa na północ od linii poprowadzonej przez miejscowości Wałdyki i Kaczek;

3) w powiecie nowomiejskim:

- a) w gminie Biskupiec, miejscowości: Krotoszyny, Wielka Wólka, Wonna, w granicach administracyjnych miejscowości Szwarcenowo na północ od linii poprowadzonej przez miejscowości Kisielice i Lekarty, w granicach administracyjnych miejscowości Czachówki na północ od linii poprowadzonej przez miejscowości Kisielice i Lekarty, w granicach administracyjnych miejscowości Łąkorz na wschód od linii poprowadzonej przez miejscowości Ciche i Bielice,
- b) w gminie Bratian, miejscowości: Bagno, Chrośle, Gryźliny, Gwiżdżyny, Jamielnik, Lekarty, Pacółtowo, Radomno, Tylice, w granicach administracyjnych miejscowości Bratian na wschód od linii poprowadzonej przez miejscowości Chrośle i Gwiżdżyny, w granicach administracyjnych miejscowości Nowy Dwór na północ od linii poprowadzonej przez miejscowości Wawrowice i Łązek, w granicach administracyjnych miejscowości Skarlin na północ od linii poprowadzonej przez miejscowości Wawrowice i Łązek,
- c) w gminie Grodziczno, miejscowości: Zajączkowo, w granicach administracyjnych miejscowości Kuligi na zachód od linii poprowadzonej przez miejscowości Mortęgi i Mroczenko, w granicach administracyjnych miejscowości Linowiec na zachód od linii poprowadzonej przez miejscowości Mortęgi i Mroczenko, w granicach administracyjnych miejscowości Mroczenko na zachód od linii poprowadzonej przez miejscowości Wielkie Leźno i Kuligi, w granicach administracyjnych miejscowości Mroczno na zachód od linii poprowadzonej przez miejscowości Mroczenko i Sugajno, w granicach administracyjnych miejscowości Rynek na wschód od linii poprowadzonej przez miejscowości Hartowiec i Ciechanówko,
- d) w gminie Kurzętnik, miejscowości: Bratuszewo, Brzozie Lubawskie, Kąciki, Krzemieniewo, Otręba, Sugajenko, Szafarnia, Tomaszewo, Wawrowice, Wielkie Bałówki, w granicach administracyjnych miejscowości Tereszewo na zachód od linii poprowadzonej przez miejscowości Mały Głębozec i Małe Bałówki;

4) w powiecie ostródzkim:

- a) w gminie Dąbrówno, miejscowości: Wądryń, w granicach administracyjnych miejscowości Brzeźno Mazurskie na południe od linii poprowadzonej przez miejscowości Okrągłe i Sławkowo, w granicach administracyjnych miejscowości Lewańd Wielki na południe od linii poprowadzonej przez miejscowości Rumian i Kalbornia, w granicach administracyjnych miejscowości Okrągłe na południe od linii poprowadzonej przez miejscowości Rumian i Kalbornia,
- b) w gminie Miłomłyn, miejscowości: Boguszewo, Gil Mały, Gil Wielki,
- c) w gminie Ostróda, miejscowości: Gierłoż, w granicach administracyjnych miejscowości Lipowo na zachód od linii poprowadzonej przez miejscowości Reszki i Wałydyki, w granicach administracyjnych miejscowości Reszki na zachód od linii poprowadzonej przez miejscowości Samborowo i Lipowo, w granicach administracyjnych miejscowości Samborowo na zachód od linii poprowadzonej przez miejscowości Gil Mały i Reszki, w granicach administracyjnych miejscowości Turznica na zachód od linii poprowadzonej przez miejscowości Gil Mały i Reszki.

3. Za obszar buforowy ustanowiony w związku z wystąpieniem wysoce zjadliwej grypy ptaków (HPAI), zwany dalej „obszarem buforowym”, uznaje się teren obejmujący:

1) w powiecie działdowskim:

- a) w gminie Działdowo, miejscowości: Burkat, Bursz, Działdowo, Filice, Gąsiorowo, Gnojenko, Gnojno, Jankowice, Kisiny, Klęczkowo, Komorniki, Kramarzewo, Krasnołąka, Księży Dwór, Kurki, Lipówka, Mosznica, Petrykozy, Pierławki, Pożary, Rywociny, Sławkowo, Wilamowo, Wysoka, Zakrzewo, w granicach administracyjnych miejscowości Niestoja na wschód od linii poprowadzonej przez miejscowości Skurpie i Sękowo, w granicach administracyjnych miejscowości Ruszkowo na wschód od drogi nr 542, w granicach administracyjnych miejscowości Szenkowo (Sękowo) na wschód od linii poprowadzonej przez miejscowości Burkat i Ruszkowo, w granicach administracyjnych miejscowości Uzdowo na wschód od linii poprowadzonej przez miejscowości Leszcz i Sękowo,
- b) w gminie Howo - Osada, miejscowości: Białuty, Brodowo, Dźwierznia, Gajówki, Howo-Osada, Howo-Wieś, Janowo-Pruski, Kraszewo, Mansfeldy, Mławka, Narzym, Purgałki, Sochy, Wierzbowo,

- c) w gminie Lidzbark, miejscowości: Bełk, Biernaty, Bryńsk, Jamielnik, Klonowo, Lidzbark, Miłostajki, Nick, Nowy Zieluń, Olszewo, Słup, Wlewsz, Zalesie, Zdrojek, w granicach administracyjnych miejscowości Adamowo na północ od linii poprowadzonej przez miejscowości Wronka i Jabłonowo, w granicach administracyjnych miejscowości Cibórz na zachód od linii poprowadzonej przez miejscowości Mroczenko i Nowy Dwór, w granicach administracyjnych miejscowości Ciechanówko na zachód od linii poprowadzonej przez miejscowości Rynek i Olszewo, w granicach administracyjnych miejscowości Glinki na północ od linii poprowadzonej przez miejscowości Kozilas i Zasady, w granicach administracyjnych miejscowości Kiełpiny na zachód od linii poprowadzonej przez miejscowości Hartowiec i Ciechanówko, w granicach administracyjnych miejscowości Nowe Dłutowo na północ od linii poprowadzonej przez miejscowości Adamowo i Rywociny, w granicach administracyjnych miejscowości Nowy Dwór na południe od linii poprowadzonej przez miejscowości Olszewo i Gruszka, w granicach administracyjnych miejscowości Stare Dłutowo na północ od linii poprowadzonej przez miejscowości Adamowo i Rywociny, w granicach administracyjnych miejscowości Wawrowo na północ od drogi Zalesie-Stare Dłutowo,
- d) w gminie Płońnica, miejscowości: Gruszka, Jabłonowo, Niechłonin, w granicach administracyjnych miejscowości Gródki na południe od linii poprowadzonej przez miejscowości Nowy Dwór i Pierławki, w granicach administracyjnych miejscowości Jabłonowo na południe od linii poprowadzonej przez miejscowości Wawrowo i Szronka, w granicach administracyjnych miejscowości Przełęk na południe od linii poprowadzonej przez miejscowości Nowy Dwór i Pierławki, w granicach administracyjnych miejscowości Wielki Łęck na południe od linii poprowadzonej przez miejscowości Nowy Dwór i Pierławki,
- e) w gminie Rybno, miejscowości: Hartowiec, Truszczyny, w granicach administracyjnych miejscowości Groszki na północ od linii poprowadzonej przez miejscowości Rumian i Kalbornia, w granicach administracyjnych miejscowości Naguszewo na północ od linii poprowadzonej przez miejscowości Rumian i Kalbornia, w granicach administracyjnych miejscowości Rumian na północ od linii poprowadzonej przez miejscowości Hartowiec i Okrągłe,
- f) miasto Działdowo;
- 2) w powiecie iławskim:
- a) w gminie Kisielice, miejscowości: Biskupiczki, Butowo, Byliny, Galinowo, Goryń, Kantowo, Kisielice, Krzywka, Limża, Łodygowo, Pławty Wielkie, Sobiewola, Wałdowo, w granicach administracyjnych miejscowości Klimy na zachód od linii poprowadzonej przez miejscowości Jawty Wielkie i Goryń,
- b) w gminie Lubawa, miejscowości: Czerlin, Fijewo, Gutowo, Lubstyn, Lubstynek, Łążyn, Mortęgi, Omule, Prątnica, Rumienica, Szczepankowo, Tuszewo, Wałdyki, w granicach administracyjnych miejscowości Targowisko na południe od drogi krajowej nr 15, w granicach administracyjnych miejscowości Złotowo na południe od linii poprowadzonej przez miejscowości Wałdyki i Kaczek,
- c) w gminie Susz, miejscowości: Bornice, Dąbrówka, Dolina, Kamieniec, Lubnowy Małe, Lubnowy Wielkie, Wiśniówek, Żakowice, w granicach administracyjnych miejscowości Bronowo na północ od linii poprowadzonej przez miejscowości Jawty Małe i Różnowo, w granicach administracyjnych miejscowości Gostyczyn na północ od linii poprowadzonej przez miejscowości Kamieniec i Makowo, w granicach administracyjnych miejscowości Jawty Małe na zachód od linii poprowadzonej przez miejscowości Pławty Wielkie i Bronowo, w granicach administracyjnych miejscowości Jawty Wielkie na zachód od linii poprowadzonej przez miejscowości Pławty Wielkie i Bronowo, w granicach administracyjnych miejscowości Karolewo na północ od linii poprowadzonej przez miejscowości Jawty Małe i Różnowo, w granicach administracyjnych miejscowości Nipkowie na północ od linii poprowadzonej przez miejscowości Jawty Wielkie i Karolewo,

- d) w gminie Zalewo, miejscowości: Bajdy, Barty, Boreczno, Dobrzyki, Duba, Gajdy, Huta Wielka, Janiki Małe, Janiki Wielkie, Jerzwałd, Karpowo, Kupin, Mazanki, Mozgowo, Pozorty, Półwieś, Surbajny, Śliwa, Wielowieś, Witoszewo, Zalewo, w granicach administracyjnych miejscowości Matyty na północ od linii poprowadzonej przez miejscowości Olbrachtowo i Mozgowo, w granicach administracyjnych miejscowości Wieprz na północ od linii poprowadzonej przez miejscowości Olbrachtowo i Mozgowo,
- e) w granicach administracyjnych miasta Lubawa na południe od linii poprowadzonej przez miejscowości Wałdyki i Kaczek;
- 3) w powiecie nowomiejskim:
- a) w gminie Biskupiec, miejscowości: Bielice, Biskupiec, Fitowo, Lipinki, Mierzyn, Osetno, Osówko, Ostrowite, Piotrowice, Podlasek, Podlasek Mały, Rywałdzik, Sędzice, Słupnica, Sumin, Wielka Tymawa, w granicach administracyjnych miejscowości Czachówki na południe od linii poprowadzonej przez miejscowości Kisielice i Lekarty, w granicach administracyjnych miejscowości Łąkorz na zachód od linii poprowadzonej przez miejscowości Ciche i Bielice, w granicach administracyjnych miejscowości Szwarcenowo na południe od linii poprowadzonej przez miejscowości Kisielice i Lekarty,
- b) w gminie Grodziczno, miejscowości: Boleszyn, Grodziczno, Kowaliki, Lorki, Montowo, Nowe Grodziczno, Ostaszewo, Świniarc, Trzcina, Zwiniarz, w granicach administracyjnych miejscowości Kuligi na wschód od linii poprowadzonej przez miejscowości Mortęgi i Mroczenko, w granicach administracyjnych miejscowości Linowiec na wschód od linii poprowadzonej przez miejscowości Mortęgi i Mroczenko, w granicach administracyjnych miejscowości Mroczenko na wschód od linii poprowadzonej przez miejscowości Wielkie Leźno i Kuligi, w granicach administracyjnych miejscowości Mroczeno na wschód od linii poprowadzonej przez miejscowości Mroczenko i Sugajno, w granicach administracyjnych miejscowości Rynek na zachód od linii poprowadzonej przez miejscowości Hartowiec i Ciechanówko;
- 4) w powiecie ostródzkim:
- a) w gminie Dąbrówno, miejscowości: Dąbrówno, Elgnowo, Fiugajki, Gardyny, Jabłonowo, Jagodziny, Klonówko, Leszcz, Łogdowo, Marwałd, Odmy, Osiekowo, Ostrowite, Płachawy, Samin, Saminek, Stare Miasto, Tułodział, Wierzbica, w granicach administracyjnych miejscowości Brzeźno Mazurskie na północ od linii poprowadzonej przez miejscowości Okrągłe i Sławkowo, w granicach administracyjnych miejscowości Lewałd Wielki na północ od linii poprowadzonej przez miejscowości Rumian i Kalbornia, w granicach administracyjnych miejscowości Okrągłe na południe od linii poprowadzonej przez miejscowości Rumian i Kalbornia,
- b) w gminie Miłomłyn, miejscowości: Bagieńsko-Zatoka, Bynowo, Dębinka, Kamieńczyk, Ligi, Liksajny, Liwa, Majdany Wielkie, Malinnik, Miłomłyn, Rogowa Góra, Skarpa, Tarda, Wielimowo, Winiec, Wólka Majdańska, Zalewo,
- c) w gminie Ostróda, miejscowości: Bałcyny, Bednarki, Brzydowo, Durąg, Dziadyk, Giętłewo-Janowo, Glaznoty, Górka, Grabin, Idzbark, Kajakowo, Kątno, Kraplewo, Lipowiec, Lubajny, Naprom, Mała Ruś, Miejska Wola, Międzylesie, Morliny, Ornowo, Ostrowin, Pancierzyn, Pietrzwałd, Rudno, Ryn, Ryńskie, Smykowo, Smykówko, Stare Jabłonki, Szyldek, Tyrowo, Wirwajdy, Wygoda, Wysoka Wieś, Wyżnica, Zajączki, Zwierzewo, w granicach administracyjnych miejscowości Lipowo na wschód od linii poprowadzonej przez miejscowości Reszki i Wałdyki, w granicach administracyjnych miejscowości Reszki na wschód od linii poprowadzonej przez miejscowości Samborowo i Lipowo, w granicach administracyjnych miejscowości Samborowo na wschód od linii poprowadzonej przez miejscowości Gil Mały i Reszki, w granicach administracyjnych miejscowości Turznica na wschód od linii poprowadzonej przez miejscowości Gil Mały i Reszki,
- d) miasto Ostróda.

4. Obszary, o których mowa w ust. 1, ust. 2 i ust. 3 przedstawia poglądowa mapa stanowiąca załącznik do rozporządzenia.”;

2) § 10 otrzymuje brzmienie:

„§ 10. 1. Wójt Gminy Iława, Burmistrz Iławy, Wójt Gminy Bratian, Wójt Gminy Kurzętnik, Burmistrz Nowego Miasta Lubawskiego, Wójt Gminy Płońnica, Wójt Gminy Rybno oznaczą obszar zapowietrzony w sposób określony w § 3 ust. 1 pkt 6.

2. Burmistrz Kisielic, Wójt Gminy Lubawa, Burmistrz Lubawy, Burmistrz Susza, Burmistrz Zalewa, Wójt Gminy Iława, Wójt Gminy Biskupiec, Wójt Gminy Bratian, Wójt Gminy Grodziczno, Wójt Gminy Kurzętnik, Burmistrz Miłomłyn, Wójt Gminy Ostróda, Wójt Gminy Dąbrówno, Wójt Gminy Płońnica, Wójt Gminy Rybno, wójt Gminy Działdowo, Burmistrz Lidzbarka oznaczą obszar zagrożony wysoce zjadliwą grypą ptaków w sposób określony w § 4 ust. 1 pkt 5.”;

3) załącznik do rozporządzenia otrzymuje brzmienie określone w załączniku do niniejszego rozporządzenia.

§ 2. Rozporządzenie wchodzi w życie z dniem ogłoszenia w Dzienniku Urzędowym Województwa Warmińsko-Mazurskiego.

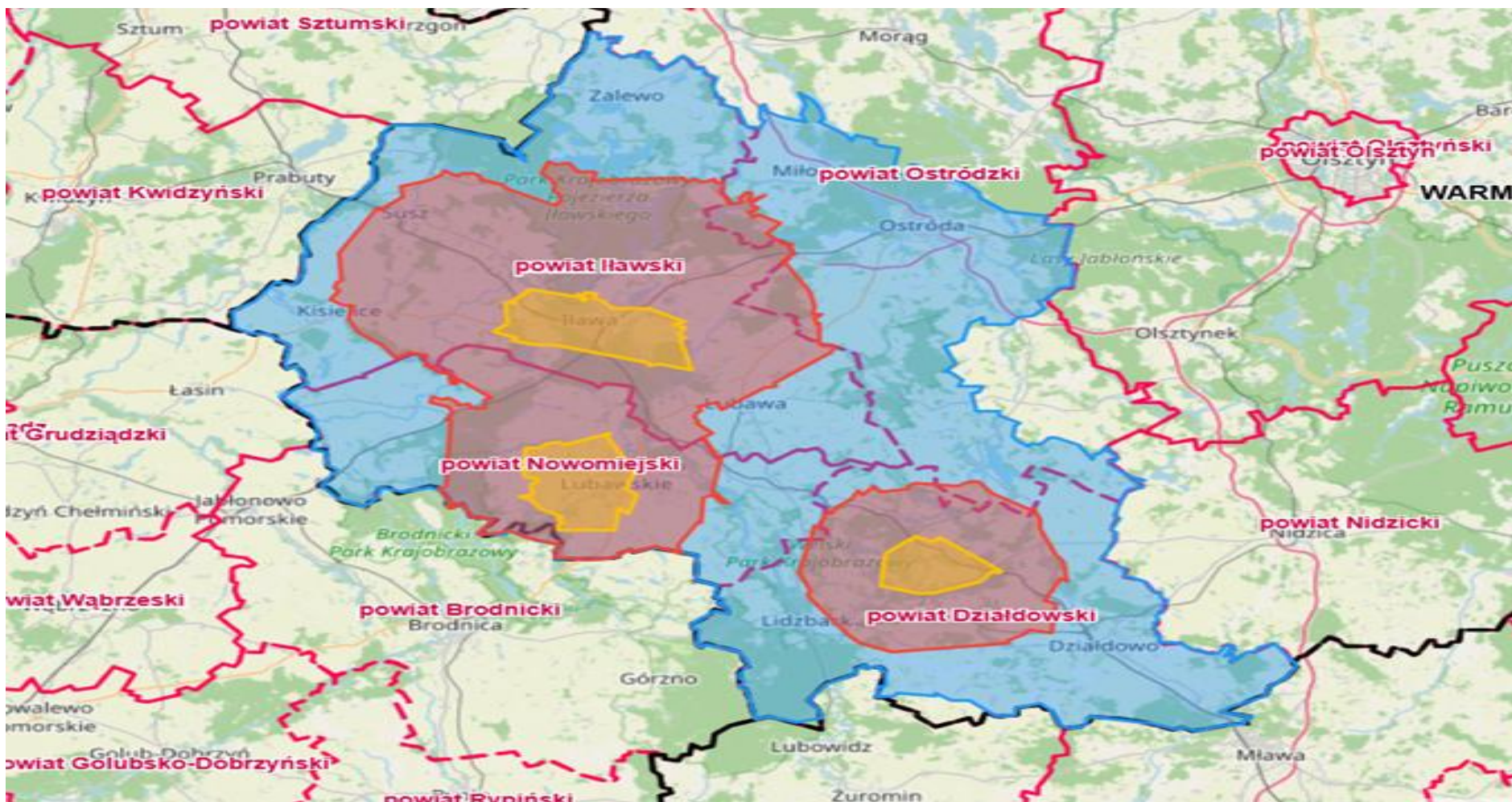
Wojewoda Warmińsko-Mazurski
Radosław Król

Załącznik do rozporządzenia Nr 31

Wojewody Warmińsko-Mazurskiego

z dnia 15 maja 2026 r.

w sprawie zwalczania wysoce zjadliwej grypy ptaków (HPAI)



Uzasadnienie

do projektu rozporządzenia Wojewody Warmińsko-Mazurskiego w sprawie zwalczania wysoce zjadliwej grypy ptaków (HPAI), w związku z wystąpieniem na terenie powiatu działdowskiego i powiatu nowomiejskiego ognisk wysoce zjadliwej grypy ptaków podtypu H5N1.

Grypa ptaków należy do chorób zakaźnych zwierząt kategorii A w rozumieniu art. 1 pkt 1 rozporządzenia wykonawczego Komisji (UE) 2018/1882 po wykryciu, której muszą zostać wprowadzone natychmiastowe środki likwidacji choroby, jak określono w art. 9 ust. 1 lit. a rozporządzenia Parlamentu Europejskiego i Rady (UE) 2016/429. Wysoce zjadliwa grypa ptaków jest zakaźną i wysoce zaraźliwą chorobą wirusową, na którą podatny jest zarówno drób, jak i ptaki dzikie. Wystąpienie tej choroby powoduje znaczące straty gospodarcze.

Zmiana rozporządzenia nr 29 Wojewody Warmińsko-Mazurskiego z dnia 6 maja 2026 r. w sprawie zwalczania wysoce zjadliwej grypy ptaków (HPAI) (Dz. Urz. Województwa Warmińsko-Mazurskiego poz. 1907) wynika z bieżącej analizy sytuacji epizootycznej prowadzonej przez właściwe organy Inspekcji Weterynaryjnej. Stwierdzenie kolejnych ognisk choroby na terenie powiatu działdowskiego i nowomiejskiego uzasadnia konieczność rozszerzenia obszaru zapowietrzonego oraz zagrożonego w kierunku południowym, w celu objęcia nim zakładów i terenów potencjalnie narażonych na rozprzestrzenienie się wirusa. Jednocześnie, w związku z poprawą sytuacji epizootycznej oraz brakiem nowych ognisk w północnej części dotychczas wyznaczonego obszaru zapowietrzonego, a także po przeprowadzeniu wymaganych działań nadzorczych, zasadne jest zmniejszenie tego obszaru od strony północnej. Dostosowanie granic obszarów objętych ograniczeniami do aktualnej sytuacji sprzyja skuteczniejszemu zwalczaniu choroby oraz zapobieganiu jej dalszemu rozprzestrzenianiu się.

Ustanowienie na wniosek Warmińsko-Mazurskiego Wojewódzkiego Lekarza Weterynarii rozporządzeniem Wojewody Warmińsko-Mazurskiego obszarów zapowietrzonego, zagrożonego i buforowego oraz określenie zasad zachowania ludności na tych terenach jest zgodne z przepisami ustawy z dnia 21 listopada 2025 r. o zdrowiu zwierząt (Dz. U. z 2025 r. poz. 1795) i przepisami szczególnymi oraz niezbędne dla zapewnienia bezpieczeństwa ludzi i zwierząt w trakcie działań zmierzających do likwidacji choroby.

Charakter przedmiotowej choroby, w szczególności jej wysoka zakaźność oraz zdolność do szybkiego rozprzestrzeniania się, uzasadnia konieczność bezzwłocznego wprowadzenia środków ograniczających transmisję wirusa. Zwłoka w ich wdrożeniu mogłaby skutkować rozszerzeniem zasięgu występowania choroby, a w konsekwencji zwiększeniem strat gospodarczych, pogorszeniem sytuacji epizootycznej oraz zachwianiem bezpieczeństwa produkcji żywności na terytorium Rzeczypospolitej Polskiej. W świetle powyższego zasadne jest, aby rozporządzenie weszło w życie z dniem ogłoszenia w dzienniku urzędowym, zgodnie z zapisami art. 4 ust. 2 ustawy z dnia 20 lipca 2000 r. o ogłaszaniu aktów normatywnych i niektórych innych aktów prawnych (Dz. U. z 2019 r. poz. 1461)