



DZIENNIK URZĘDOWY

WOJEWÓDZTWA WARMIŃSKO-MAZURSKIEGO

Olsztyn, dnia wtorek, 10 lutego 2026 r.

Poz. 592

UCHWAŁA NR XXV/198/2026 RADY MIEJSKIEJ W LIDZBARKU WARMIŃSKIM

z dnia 28 stycznia 2026 r.

w sprawie ustanowienia Statutu Uzdrowiska Lidzbark Warmiński

Na podstawie art. 18 ust. 2 pkt 15 ustawy z 8 marca 1990 r. o samorządzie gminnym (Dz. U. z 2025 r., poz. 1153) i art. 41 ust.1 i ust. 3 ustawy z 28 lipca 2005 r. o lecznictwie uzdrowiskowym, uzdrowiskach i obszarach ochrony uzdrowiskowej oraz o gminach uzdrowiskowych (Dz. U. z 2025 r., poz. 1135) Rada Miejska w Lidzbarku Warmińskim uchwała, co następuje:

§ 1. Ustanawia się Statut Uzdrowiska Lidzbark Warmiński dla „Uzdrowiska Lidzbark Warmiński” zwany dalej „statutem”, obowiązujący na obszarze Osiedla Uzdrowiskowego Miasta Lidzbark Warmiński oraz sołectw: Medyny i Łabno, położonych na obszarze gminy Lidzbark Warmiński, w powiecie lidzbarskim, w województwie warmińsko-mazurskim, stanowiący załącznik do niniejszej uchwały.

§ 2. Wykonanie uchwały powierza się Burmistrzowi Lidzbarka Warmińskiego.

§ 3. Uchwała wchodzi w życie po upływie 14 dni od dnia ogłoszenia w Dzienniku Urzędowym Województwa Warmińsko-Mazurskiego.

Przewodnicząca Rady
Miejskiej

Dorota Michalak

Załącznik do uchwały nr XXV/198/2026
Rady Miejskiej w Lidzbarku Warmińskim
z dnia 28 stycznia 2026 r.

STATUT UZDROWISKA LIDZBARK WARMIŃSKI.

§ 1. 1. Dla „Uzdrowiska Lidzbark Warmiński”, zwanego dalej Uzdrowiskiem, ustanawia się niniejszy Statut Uzdrowiska Lidzbark Warmiński, obowiązujący w granicach Osiedla Uzdrowiskowego Miasta Lidzbark Warmiński oraz sołectwa: Medyny i Łabno, położonych na obszarze gminy Lidzbark Warmiński, zwany dalej Statutem.

2. Na obszarze Uzdrowiska prowadzone jest lecznictwo uzdrowiskowe z wykorzystaniem:

- 1) Klimatu o potwierdzonych właściwościach leczniczych.
- 2) Naturalnego surowca leczniczego w postaci wody mineralnej – swoistej, chlorkowo-sodowej, kwasowęglowej, jodkowej, termalnej, pochodzącej z otworu „GT-1 LIDZBARK”.

§ 2. 1. Obszar Uzdrowiska Lidzbark Warmiński obejmuje teren o powierzchni 1 704,96 ha.

2. Granica Uzdrowiska pokrywa się z granicą strefy „C” ochrony uzdrowiskowej, opisaną w § 4 pkt 3 lit. b) Statutu.

§ 3. Statut Uzdrowiska składa się:

- 1) z części opisowej, stanowiącej treść § 4 - § 9 oraz § 14,
- 2) zasad funkcjonowania i zarządzania uzdrowiskiem w treści § 10 - § 13,
- 3) z części graficznej, określonej w treści § 15.

§ 4. Na obszarze Uzdrowiska wydziela się trzy strefy ochrony uzdrowiskowej:

- 1) Strefa „A” ochrony uzdrowiskowej o powierzchni 119,95 ha.
 - a) Strefa "A " ochrony uzdrowiskowej zgodnie z art. 38 ust. 1 pkt.1 ustawy z 28 lipca 2005 r. o lecznictwie uzdrowiskowym, uzdrowiskach i obszarach ochrony uzdrowiskowej oraz gminach uzdrowiskowych (Dz. U. z 2025 r., poz. 1135), przeznaczona jest do prowadzenia działalności w zakresie lecznictwa uzdrowiskowego w ściśle określonym obszarze, w którym istnieją określone warunki co do powierzchni, zabudowy, wskaźników terenów zieleni itp. W celu ochrony naturalnych uwarunkowań środowiskowych, niezbędnych do prowadzenia i rozwijania lecznictwa uzdrowiskowego oraz kształtowania innych czynników środowiskowych dla Uzdrowiska Lidzbark Warmiński, obszar ten jest zarezerwowany dla urządzeń i obiektów lecznictwa uzdrowiskowego. Głównym celem ochrony obszaru Uzdrowiska jest takie kształtowanie urbanistyczne, aby warunki naturalne uzdrowiska nie uległy zniszczeniu, ograniczeniu lub zniekształceniu. Strefa "A" ochrony uzdrowiskowej stanowi funkcjonalne przedłużenie najbliższego otoczenia zakładów i urządzeń lecznictwa uzdrowiskowego. W obszarze tym intensywność zabudowy jest niska, a powierzchnia terenów zieleni wynosi 97,69 % powierzchni terenu. W strefie tej przewidziano tereny pod potencjalne lokalizacje zakładów i urządzeń lecznictwa uzdrowiskowego oraz obiekty towarzyszące. W obszarze "A" nie przewiduje się nowej zabudowy mieszkaniowej.

b) Granica strefy „A” ochrony uzdrowiskowej – zgodnie z ruchem wskazówek zegara - rozpoczyna się od skrzyżowania ul. Żytniej z ul. Moniuszki i przebiega granicą zachodnią dz. nr 47/14, następnie biegnie południową granicą działki nr 47/13 do jej wschodniej granicy. Następnie skręca na północ, biegnąc wschodnią krawędzią działek ewidencyjnych nr 47/13, 47/12, 57/5, 57/3 i nr 57/2 aż do przecięcia z działką o numerze 101, tu skręca w kierunku wschodnim przebiegając południową granicą dz. nr 101 na dł. ok. 40 m, następnie skręca na północ biegnąc drogą leśną przez dz. o nr 3048/12 aż do przecięcia z granicą działki nr 3048/13 (w miejscu „uskoku”), tu skręca w kierunku wschodnim i południowym i biegnie granicą dz. nr 3048/13 aż do przecięcia się z działką nr 72, skręca następnie na wschód południową krawędzią drogi (dz. nr 72) aż do przecięcia się z działką nr 99/2 (droga), dalej przebiega zachodnią krawędzią działek nr 99/2 i 99/1 (droga), tu skręca na północ biegnąc zachodnią krawędzią pasa drogowego aż do dz. nr 102, tu przekracza pas drogi (dz. nr 99/2) w kierunku wschodnim i przebiega południową granicą dz. nr 38/30 (na dł. 5 m) i następnie biegnie wzdłuż południowych krawędzi dz. nr 38/72, 38/73, 38/74, 38/75, 38/76, 38/77, 38/78, 38/79, 38/80, 38/81, 38/82, 38/83, 38/84, 38/85, aż do narożnika (załamania) działki, tu skręca na południe przecinając działkę leśną o nr 23, następnie południową granicą dz. nr 23/4, kierując się na zakole rzeki Symsarny (dz. nr 24), gdzie przekracza rzekę i przebiega dalej przez dz. leśną o nr 123 aż do zachodniego narożnika dz. nr 126/3, od tego miejsca biegnie wschodnią granicą działki leśnej nr 123 aż do działki nr 9/39 tu skręca w kierunku wschodnim i biegnie północną granicą dz. nr 9/39 aż do działki nr 103/2 (ul. Warmińska), następnie przebiega zachodnią krawędzią pasa drogowego w kierunku południowym aż do południowej granicy dz. nr 9/39, następnie skręca w kierunku zachodnim wzdłuż południowej granicy dz. nr 9/39 aż do przecięcia się z korytem rzeki Symsarny (dz. nr 97/2), tu skręca na południe biegnąc południową krawędzią koryta rzeki do końca działki nr 97/2 gdzie skręca w kierunku zachodnim biegnąc południową granicą działki nr 47/9 aż do przecięcia z pasem drogi dz. nr 94/2 (ul. Żytnia) , tu skręca w kierunku północnym i biegnie wschodnią granicą pasa drogowego (dz. nr 94/2 i nr 53/4) dobiegając do dz. nr 47/14, gdzie kończy swój bieg.

2) Strefa „B” ochrony uzdrowiskowej o powierzchni 486,77 ha.

a) Strefa "B", dla której procentowy udział terenów zielonych biologicznie czynnych wynosi 88,55 %, obejmuje obszar przyległy do strefy "A" i stanowiący jej otoczenie, który jest przeznaczony dla nie mających negatywnego wpływu na właściwości lecznicze uzdrowiska oraz nieuciążliwych w procesie leczenia, obiektów usługowych, turystycznych, rekreacyjnych, sportowych i komunalnych, budownictwa mieszkaniowego oraz innych związanych z zaspokajaniem potrzeb osób przebywających na tym obszarze. Obszar "B" ochrony uzdrowiskowej jest otuliną dla obszaru "A" stanowiąc jednocześnie teren zabudowy usługowej, turystycznej i mieszkaniowej.

b) Granica strefy "B" rozpoczyna się od: działki nr 212/2 (przy ul. Olsztyńskiej, droga wjazdowa do „Hotelu Górecki” naprzeciwko wjazdu do zespołu TERM WARMIŃSKICH) przebiega południową i wschodnią granica dz. nr 93/4, następnie wschodnią granica dz. nr 211, dz. nr 63/10, 63/13 i 62/3 tu przechodzi na północną krawędź pasa drogowego ul. Rzemieślniczej i przecina prostopadle ul. Żytnią w kierunku północno wschodnim, następnie przebiega drogą leśną przecinając działki leśne nr 3048/12 i 3048/10 aż do narożnika działki 67/8 dalej biegnie granicą wschodnią działki 67/8 i 66 aż do ul. Grunwaldzkiej, biegnąc północną granica działki leśnej 3048/10 wzdłuż ul. Grunwaldzkiej i dz. nr 67/9, 68, 69 oraz 70, następnie przekracza dz. nr.72/1 (drogę leśną) i biegnie w kierunku północnym , zachodnim granicą dz. nr 86/4 i 86/5 powraca na granicą dz. nr 86/4 kontynuując swój bieg granicą północną i zachodnią dz. nr 86/3,97/10, 97/12, 97/14, 97/15, przekracza ulicę Leśną działka nr jest 99/1 i biegnie jej wschodnią granicą do skrzyżowania z ulicą Zieloną (dz. nr 29), tu skręca wzdłuż ul. Mazurskiej w kierunku wschodnim aż do dz. nr 16/11 , skręca w kierunku północnym wzdłuż granicy działki nr 24 aż do koryta rzeki Symsarny. Dalej biegnie wschodnim brzegiem rzeki aż do mostu na ul. Orła Białego, tu skręca w kierunku wschodnim wzdłuż ul. Orła Białego dz. nr 130, przy skrzyżowaniu z ul. Wyszynskiego skręca gwałtownie w kierunku południowym omijając od południa dz. nr 45/2,50, pozwraca na linię południowej granicy pasa drogowego ulicy Warmińskiej kontynuując swój bieg wzdłuż pasa ul. Warmińskiej (dz. nr 64) i Wrzosowej (dz. nr 64, 105/6), aż do skrzyżowania z drogą gminną (dz. nr 28/64), następnie skręca w kierunku południowym i biegnie zachodnią krawędzią pasa drogowego (dz. nr 28/17 (28/64), 83, 134/1) aż do skrzyżowania z drogą (dz. nr. 53/4), od strony północnej omija działkę nr. 52/1 i powraca na pas drogi jest to nr działki 127, biegnie jej południową i zachodnią granicą, aż do działki nr. 41/7, skręca w kierunku zachodnim i południowym działki 41/7 aż do granicy z pasem drogi (dz. nr 118/1), kontynuuje przebieg wzdłuż południowej granicy dz. nr. 5/3 i 5/4 aż do koryta rzeki Symsarny (dz. nr 140), dalej biegnie północnym brzegiem rzeki do końca działki (dz. nr. 140 i przebiega na drugi brzeg na dz. nr. 201/3, kontynuuje bieg południową granicą dz. nr 252 aż do drogi (dz. nr 94/1), przekracza drogę i biegnie granicą południową i zachodnią dz. nr 62/14 i 62/9, następnie przekracza działkę 6/14 w kierunku drogi (przedłużenie ul. Kurpiowskiej), dale przebiega w kierunku północnym wschodnią krawędzią pasa drogowego (dz. nr 92/2, 92/4, 92/1, 92/3, 214) aż do działki nr. 212/1 kończąc swój bieg.

3) Strefa „C” ochrony uzdrowiskowej o powierzchni 1116,24 ha.

a) Strefa „C” jest otuliną dla strefy „B” i „A” i stanowi granicę Uzdrowiska Lidzbark Warmiński. Przyległa do strefy "B" i stanowi jej otoczenie. Obejmuje obszar mający wpływ na zachowanie walorów krajobrazowych, klimatycznych oraz ochronę złóż naturalnych surowców leczniczych.

b) Strefa C przebiega zachodnią i wschodnią granicą Osiedla Uzdrowiskowego wyodrębnionego z miasta Lidzbark Warmiński oraz wschodnią i południową granicą sołectwa Medyny i południową i zachodnią granicą sołectwa Łabno w gminie wiejskiej Lidzbark Warmiński.

§ 5. 1. Uzdrowisko prowadzi działalność w następujących kierunkach leczniczych:

- 1) choroby kardiologiczne i nadciśnienie,
- 2) choroby ortopedyczno-urazowe,
- 3) choroby układu nerwowego,
- 4) choroby reumatologiczne,
- 5) choroby górnych dróg oddechowych,
- 6) choroby dolnych dróg oddechowych.

2. Lecznictwo uzdrowiskowe prowadzone jest w zakładach lecznictwa uzdrowiskowego oraz z wykorzystaniem urządzeń lecznictwa uzdrowiskowego zlokalizowanych w strefie „A” ochrony uzdrowiskowej.

§ 6. Działalność gospodarcza prowadzona na obszarze Uzdrowiska powinna być zgodna z jego charakterem i funkcją leczniczo-uzdrowiskową.

1) W strefie „A” dopuszcza się przede wszystkim działalność związaną z:

- a) lecnictwem uzdrowiskowym, rehabilitacją i opieką zdrowotną,

- b) infrastrukturą towarzyszącą lecznictwu uzdrowiskowemu (obiekty hotelowe, pensjonaty, gastronomia, usługi towarzyszące),
 - c) rekreacją, sportem i wypoczynkiem, w formach niepowodujących nadmiernych uciążliwości.
- 2) W strefach „B” i „C” dopuszcza się prowadzenie innych rodzajów działalności, o ile nie naruszają one ochrony klimatu, środowiska i surowców leczniczych oraz nie pozostają w sprzeczności z ustaleniami planów miejscowych.

§ 7. W celu ochrony funkcji leczniczej w Uzdrowisku:

- 1) zabronione są czynności określone w art. 38a ustawy z 28 lipca 2005 r. o lecznictwie uzdrowiskowym, uzdrowiskach i obszarach ochrony uzdrowiskowej oraz o gminach uzdrowiskowych (Dz. U. z 2025 r., poz. 1135);
- 2) w zakresie formy i miejsca prowadzenia punktów sprzedaży pamiątek, wyrobów ludowych, produktów regionalnych lub towarów o podobnym charakterze, w strefie "A" ochrony uzdrowiskowej:
 - a) ustala się lokalizację punktów sprzedaży pamiątek, wyrobów ludowych, produktów regionalnych lub towarów o podobnym charakterze w parterach istniejących i planowanych budynków,
 - b) punkty sprzedaży pamiątek, wyrobów ludowych, produktów regionalnych lub towarów o podobnym charakterze mogą być prowadzone w formie stoisk niezwiązanych trwale z gruntem, zadaszonych dachem płaskim lub jednospadowym, o elewacjach w kolorach bieli lub jasnego beżu, dostosowanych do architektury i krajobrazu obszaru Uzdrowiska,
 - c) dopuszcza się prowadzenie punktów sprzedaży pamiątek, wyrobów ludowych, produktów regionalnych lub towarów o podobnym charakterze w innych formach niż określone w lit. a oraz lit. b, jeśli ich prowadzenie związane jest imprezami organizowanymi lub współorganizowanymi przez Miasto Lidzbark Warmiński, Gminę Lidzbark Warmiński lub miejskie i gminne jednostki organizacyjne, w czasie trwania tych imprez.
- 3) formy i miejsca lokalizacji tablic i urządzeń reklamowych w strefie "A" ochrony uzdrowiskowej:
 - a) dopuszcza się lokalizację tablic i urządzeń reklamowych w formie szyldów, na budynkach i budowlach, z zachowaniem przepisów dotyczących lokalizacji tablic i urządzeń reklamowych, określonych w miejscowych planach zagospodarowania przestrzennego strefy "A,, ochrony uzdrowiskowej,
 - b) stylistyka tablic i urządzeń reklamowych, o których mowa w lit. a, powinna być dostosowana do stylistyki i koloru elewacji budynku lub budowli,
 - c) zakazuje się lokalizacji reklam, jako wolnostojących konstrukcji za wyjątkiem okazjonalnych reklam w formie banerów i przenośnych nośników informacyjnych, związanych w okolicznościowymi wydarzeniami związanymi z działalnością uzdrowiska, na okres nie dłuższy niż 21 dni,
 - d) zakazuje się stosowania oświetlenia pulsacyjnego szyldów i reklam oraz szyldów i reklam emitujących światło pulsacyjne.

§ 8. 1. Na terenie Uzdrowiska Lidzbark Warmiński występują naturalne surowce lecznicze – naturalna mineralna, swoista woda lecznicza 1,73 % chlorkowo-sodowa, hipotermalna, ujmowana odwiertem GT-1 LIDZBARK, zlokalizowanym w Lidzbarku Warmińskim, przy ul. Kąpielowej, w strefie „C” ochrony uzdrowiskowej. Woda ta może stosowana w lecznictwie uzdrowiskowym do kuracji pitnych, inhalacji, kąpeli oraz płukania.

2. Na terenie Uzdrowiska Lidzbark Warmiński występuje klimat o udokumentowanych właściwościach leczniczych, który charakteryzuje się korzystnymi parametrami sanitarnymi powietrza z punktu widzenia stosowania klimatoterapii, korzystnymi właściwościami leczniczymi i profilaktycznymi bioklimatu, korzystnymi warunkami klimatu akustycznego w strefie „A” ochrony uzdrowiskowej oraz odpowiednim poziomem pól elektromagnetycznych.

§ 9. Określa się następujące kierunki lecznicze na terenie Uzdrowiska Lidzbark Warmiński:

- 1) Choroby ortopedyczno-urazowe,
- 2) Choroby reumatologiczne,
- 3) Choroby układu nerwowego,

- 4) Choroby kardiologiczne i nadciśnienie tętnicze,
- 5) Choroby górnych dróg oddechowych,
- 6) Choroby dolnych dróg oddechowych.

§ 10. 1. Ustalenia miejscowych planów zagospodarowania przestrzennego dla obszaru Uzdrowiska muszą uwzględniać wymagania wynikające z ustawy z 28 lipca 2005 r. o lecznictwie uzdrowiskowym, uzdrowiskach i obszarach ochrony uzdrowiskowej oraz o gminach uzdrowiskowych (Dz. U. z 2025 r., poz. 1135t.j.), Rozporządzenia Rady Ministrów z 25 października 2025 r. w sprawie nadania statusu uzdrowiska Osiedlu Uzdrowiskowemu Miasta Lidzbark Warmiński i sołectwom: Medyny i Łabno, położonym na obszarze gminy Lidzbark Warmiński (Dz. U. z 2025 r. poz. 1487) oraz Statutu Uzdrowiska Lidzbark Warmiński.

2. W szczególności plany miejscowe powinny:

- 1) zapewniać ochronę strefy „A” jako podstawowego obszaru prowadzenia lecznictwa uzdrowiskowego,
- 2) kształtować zabudowę w sposób sprzyjający korzystnemu mikroklimatowi,
- 3) preferować funkcje uzdrowiskowe, rekreacyjne, turystyczne i prozdrowotne,
- 4) ograniczać lokalizację funkcji kolidujących z profilem uzdrowiskowym.

§ 11. Zarządzanie sprawami Uzdrowiska na obszarze miasta wykonuje Burmistrz Lidzbarka Warmińskiego, a na obszarze gminy – Wójt Gminy Lidzbark Warmiński, we współpracy z właściwymi organami administracji rządowej i służb sanitarnych.

§ 12. 1. Rada Miejska w Lidzbarku Warmińskim powołuje stałą Komisję Uzdrowiskową, jako organ opiniodawczo-doradczy, określając w odrębnej uchwale jej skład, tryb pracy oraz zakres zadań.

2. Do zadań Komisji Uzdrowiskowej należy w szczególności: opiniowanie projektów uchwał w zakresie działalności uzdrowiska, ładu przestrzennego, gospodarki nieruchomościami, ochrony środowiska i przyrody oraz gospodarki wodnej, gminnych dróg, ulic, mostów, placów oraz organizacji ruchu drogowego, wodociągów i zaopatrzenia w wodę, kanalizacji, usuwania i oczyszczania ścieków komunalnych utrzymania czystości i porządku oraz urządzeń sanitarnych, wysypisk i unieszkodliwiania odpadów komunalnych, zaopatrzenia w energię elektryczną i ciepłą oraz gaz, lokalnego transportu zbiorowego, targowisk i hal targowych, zieleni gminnej i zadrzewień, cmentarzy komunalnych, utrzymania gminnych obiektów i urządzeń użyteczności publicznej oraz administracyjnych, współpracy z organizacjami pozarządowymi, współpracy ze społecznościami lokalnymi i regionalnymi innych państw.

§ 13. Zmiana Statutu następuje w trybie przewidzianym dla jego uchwalenia.

§ 14. Załącznikiem tekstowym do statutu jest wykaz zakładów lecznictwa uzdrowiskowego i urządzeń lecznictwa uzdrowiskowego.

§ 15. Załącznikami graficznymi do Statutu są:

- 1) Mapa strefy „A” ochrony uzdrowiskowej w skali 1:5 000,
- 2) Mapa strefy „B” ochrony uzdrowiskowej w skali 1:10 000,
- 3) Mapa strefy „C” ochrony uzdrowiskowej w skali 1:25 000.

Załącznik nr 1 do Załącznika

Wykaz zakładów lecznictwa uzdrowiskowego i urządzeń lecznictwa uzdrowiskowego

1. Zakłady lecznictwa uzdrowiskowego.

Centrum Uzdrawiskowe Accessmedica Sp. z o. o. Sk

ul. Uzdrawiskowa 1

11-100 Lidzbark Warmiński

Szpital przyrodoleczniczy

2. Urządzenia lecznictwa uzdrowiskowego.

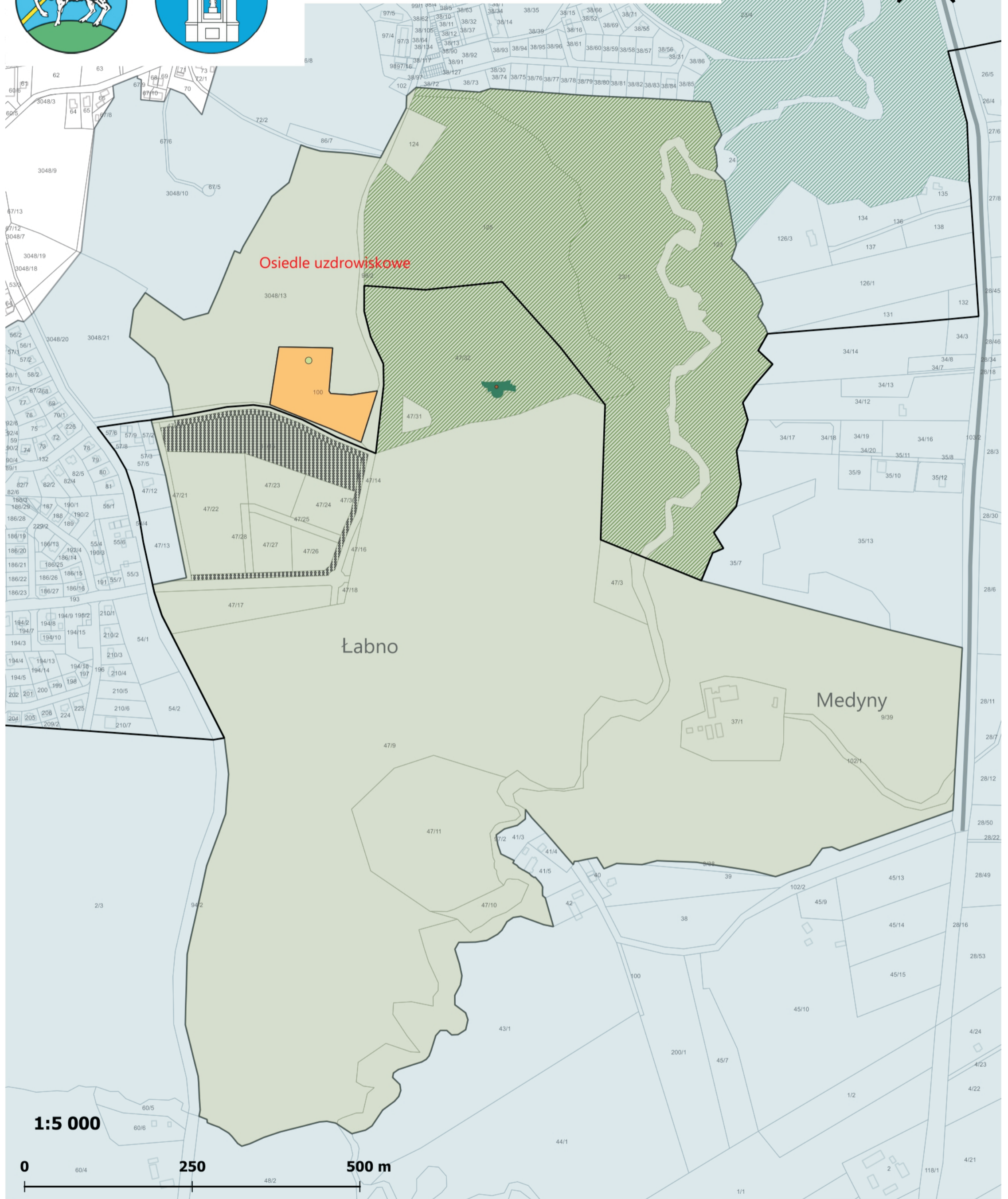
- a) Leśny Park Uzdrawiskowy - 1
- b) Ścieżki ruchowe piesze i pieszo-rowerowe - 9 (4 900 mb)
- c) Ścieżka sensoryczna - 1 (820 mb)
- d) Tężnia solankowa - 1
- e) Mini tężnia solankowa - 1
- f) Basen leczniczy - 1



LIDZBARK WARMIŃSKI

Układ strefy ochrony uzdrowskiej „A”

Załącznik Nr 2 do Załącznika Nr 1



- Obszar strefy uzdrowskiej „A”
- Tężnia solankowa
- Pawilon zdrowia
- Centrum Uzdrowskowe Accessmedica wraz z sanatorium uzdrowskowym i szpitalem
- Obręby ewidencyjne
- Park uzdrowskowy
- Gmina i Miasto Lidzbark Warmiński
- Uł. Warmińska
- Basen rehabilitacyjny
- Mini tężnia

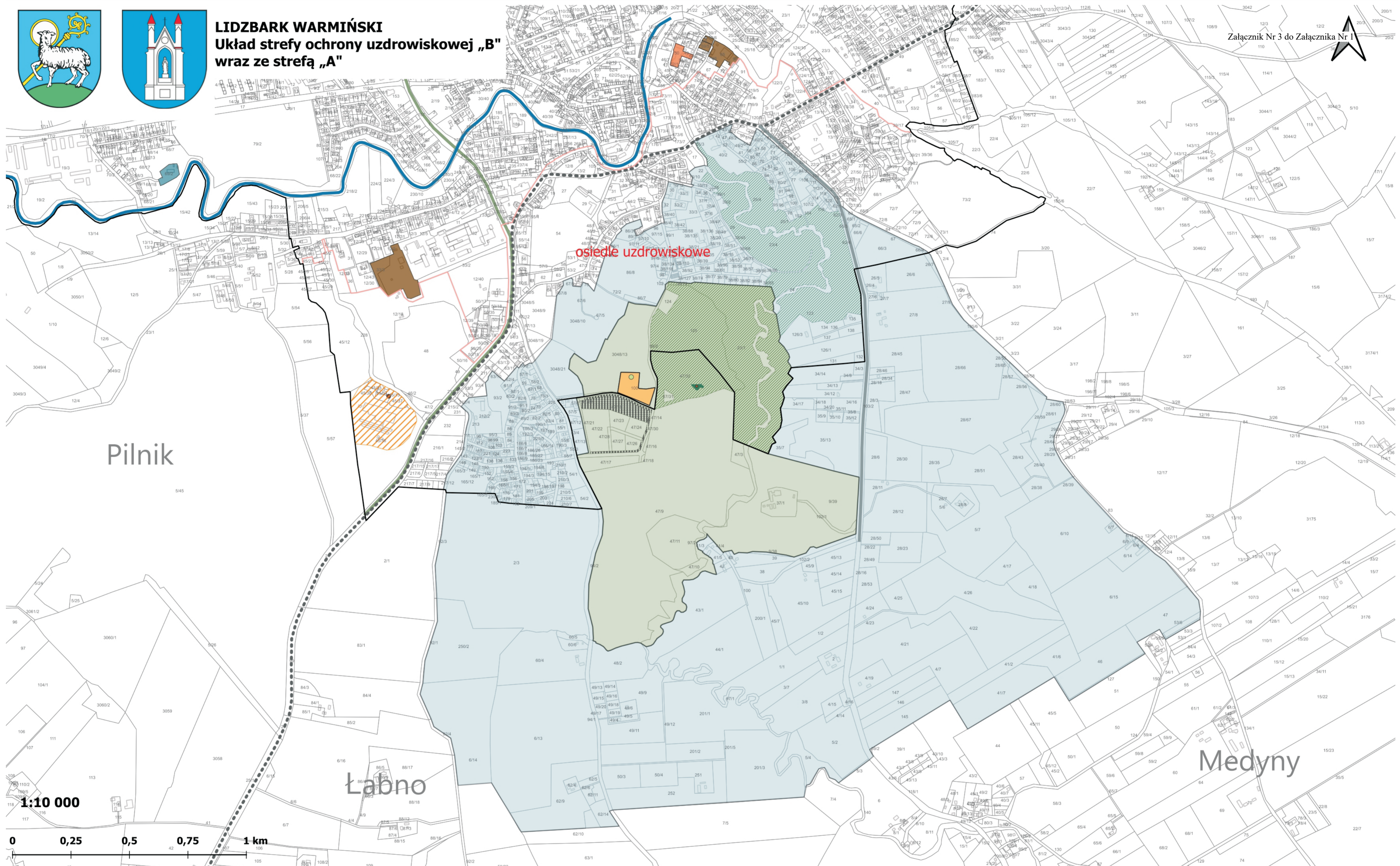
Powierzchnia:
 Strefa A - 119,95 ha
 Tereny zielone:
 Strefa A - 117,19 ha
 część miasta Lidzbark Warmiński-Osiedle Uzdrowskowe: 34,08 ha
 część sołectwa Łabno i Medyny w gminie wiejskiej Lidzbark Warmiński: 85,87 ha



LIDZBARK WARMIŃSKI

Układ strefy ochrony uzdrowskiej „B” wraz ze strefą „A”

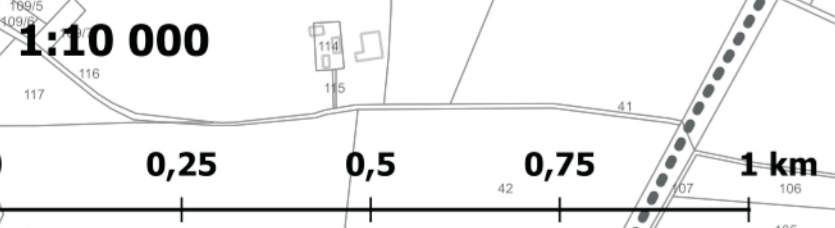
Załącznik Nr 3 do Załącznika Nr 1



Pilnik

Łabno

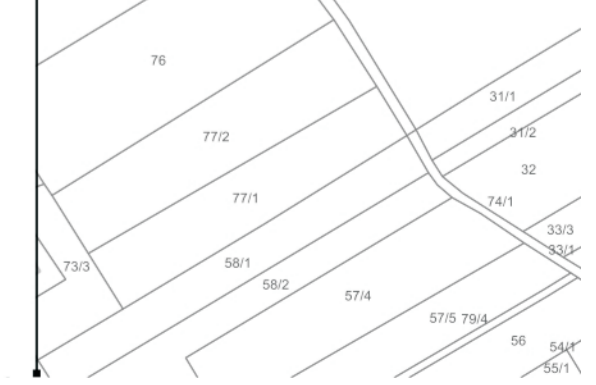
Medyny



- Obszar strefy uzdrowskiej „A”
- Obszar strefy uzdrowskiej „B”
- Gmina i Miasto Lidzbark Warmiński
- Obręby ewidencyjne
- Ul. Olsztyńska
- Ul. Warmińska
- Droga krajowa 51
- Rzeka Lyna
- Tężnia solankowa
- Pawilon zdrowia
- Park uzdrowskiwy
- Basen rehabilitacyjny
- Mini tężnia
- Centrum Uzdrowskowe Accessmedica wraz z sanatorium uzdrowskiwym i szpitalem
- Otwór wiertniczny GT-1
- Obszar górniczy
- Oczyszczalnię ścieków
- Przedsiębiorstwo gospodarki komunalnej
- Stacja uzdatniania wody

Powierzchnia:
 Strefa A - 119,95 ha
 Strefa B - 486,77 ha:
 część miasta Lidzbark Warmiński-Osiedle Uzdrowskowie: 102,48
 część sołectwa Łabno i Medyny w gminie wiejskiej Lidzbark Warmiński: 384,29

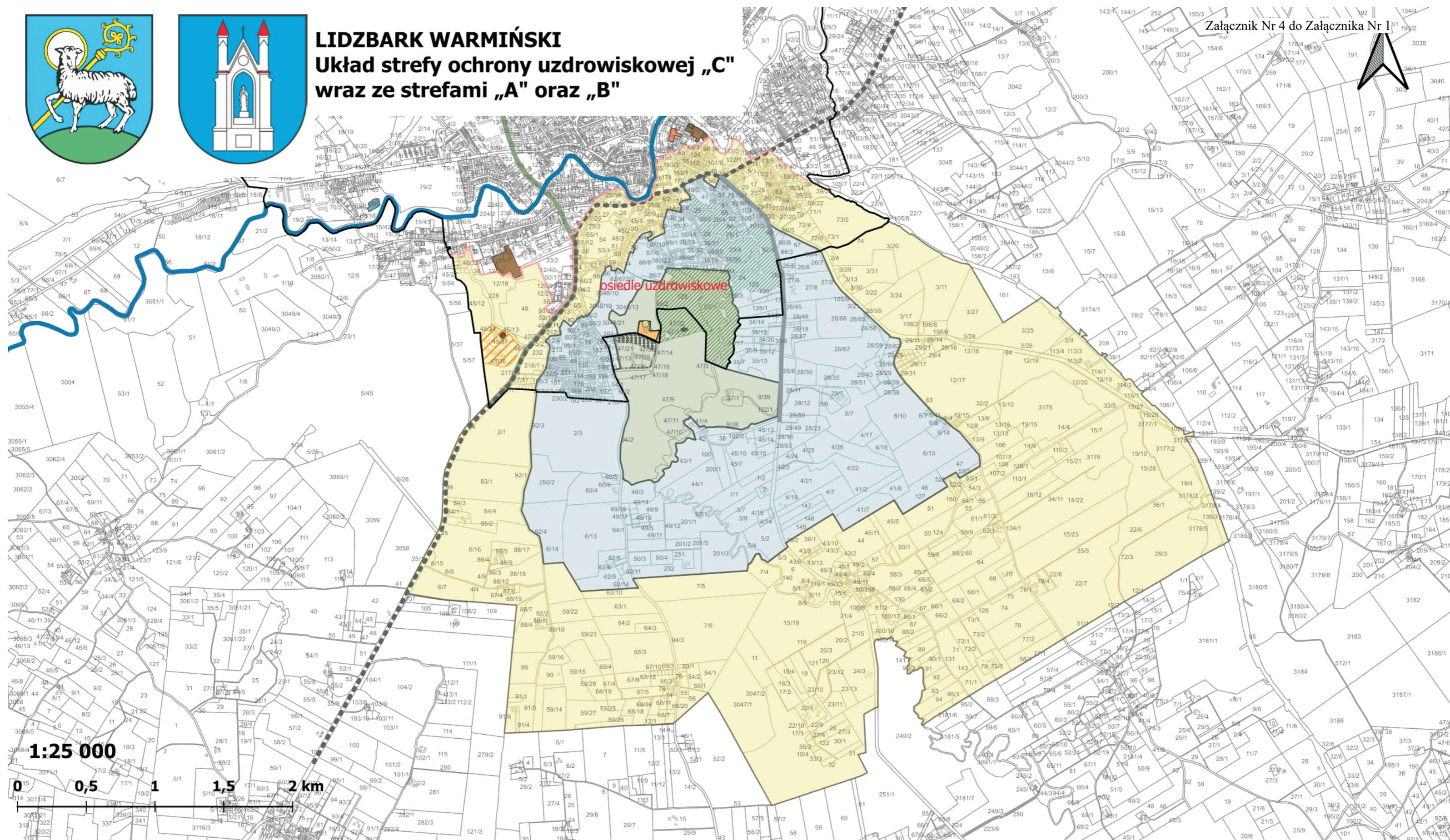
Tereny zielone:
 Strefa A - 117,19 ha
 Strefa B - 431,06 ha





LIDZBARK WARMIŃSKI Układ strefy ochrony uzdrowskiej „C” wraz ze strefami „A” oraz „B”

Załącznik Nr 4 do Załącznika Nr 1



- Obszar strefy uzdrowskiej „A”
- Obszar strefy uzdrowskiej „B”
- Obszar strefy uzdrowskiej „C”
- Gmina i Miasto Lidzbark Warmiński
- Obręby ewidencyjne
- Ul. Olsztyńska
- Ul. Warmińska
- Droga krajowa 51
- Rzeka Łyna
- Basen rehabilitacyjny
- Mini tężnia
- Centrum Uzdrowskowe Accessmedica wraz z sanatorium uzdrowskim i szpitalem
- Obszar górniczy
- Otwór wiertniczy GT-1
- Park uzdrowski
- Granice Osiedla Uzdrowskiego
- Pawilon zdrowia
- Tężnia solankowa

Powierznia:
 Powierznia uzdrowska: 1 722,96 ha
 Strefa A - 119,95 ha
 Strefa B - 486,77 ha
 Strefa C - 1 116,24 ha;
 część miasta Lidzbark Warmiński-Osiedle Uzdrowskie: 143,12 ha
 część sołectwa Łabno i Medyny w gminie wiejskiej Lidzbark Warmiński: 973,12 ha

Tereny zielone:
 Strefa A - 117,19 ha
 Strefa B - 431,06 ha
 Strefa C - 1 022,98 ha