



DZIENNIK URZĘDOWY

WOJEWÓDZTWA WARMIŃSKO-MAZURSKIEGO

Olsztyn, dnia środa, 25 lutego 2026 r.

Poz. 744

ROZPORZĄDZENIE NR 2 POWIATOWEGO LEKARZA WETERYNARII W ELBLĄGU

z dnia 23 lutego 2026 r.

w sprawie wyznaczenia strefy objętej zakażeniem w związku ze stwierdzeniem wysoce zjadliwej grypy ptaków u ptaków dzikich

Na podstawie art. 45 ust. 1 pkt 1 i 2, pkt 3 lit. b, pkt 4, 5a, 7, 8a, 8c lit. c, pkt 8e, 10 i 11 ustawy z dnia 11 marca 2004 r. o ochronie zdrowia zwierząt oraz zwalczaniu chorób zakaźnych zwierząt (Dz. U. z 2023 r. poz. 1075 z późn. zm.) oraz art. 60 lit. b, art. 64 i 65 rozporządzenia Parlamentu Europejskiego i Rady (UE) 2016/429 z dnia 9 marca 2016 r. w sprawie przenośnych chorób zwierząt oraz zmieniającego i uchylającego niektóre akty w dziedzinie zdrowia zwierząt („Prawo o zdrowiu zwierząt”) (Dz. U. UE L 84 z 31.3.2009 r. str. 1, z późn.zm.) i art. 63 ust. 1, art. 64 rozporządzenia Delegowanego Komisji (UE) 2020/687 z dnia 17 grudnia 2019 r. uzupełniające rozporządzenie Parlamentu Europejskiego i Rady (UE) 2016/429 w odniesieniu do przepisów dotyczących zapobiegania niektórym chorobom umieszczonym w wykazie oraz ich zwalczania (Dz. U. UE L 174 z 03.06.2020, str. 64, z późn. zm.), zarządza się, co następuje:

§ 1. 1. Wyznacza się strefę objętą zakażeniem wysoce zjadliwą grypą ptaków (HPAI) obejmującą obszar administracyjny:

- 1) Miasta Elbląg: na północny zachód od linii łączącej skrzyżowanie ul. Radomskiej z Trasą Unii Europejskiej ze skrzyżowaniem al. Józefa Piłsudskiego z ul. Pułkownika Dąbka biegnącej wzdłuż kolejno: Trasy Unii Europejskiej, ul. Brzeskiej i al. Józefa Piłsudskiego; na zachód od linii łączącej skrzyżowanie al. Józefa Piłsudskiego z ul. Pułkownika Dąbka ze skrzyżowaniem al. Jana Pawła II z ul. Eugeniusza Kwiatkowskiego biegnącej wzdłuż kolejno: ul. Pułkownika Dąbka i al. Jana Pawła II; na południowy zachód od linii prostej łączącej skrzyżowanie al. Jana Pawła II z ul. Eugeniusza Kwiatkowskiego z przecięciem ul. Mazurskiej z rz. Dunówką, na południe od linii prostej łączącej przecięcie ul. Mazurskiej z rz. Dunówką z przecięciem rz. Dunówki z rz. Elbląg, na wschód od linii łączącej przecięcie rz. Dunówki z rz. Elbląg z przecięciem ul. Radomskiej z Trasą Unii Europejskiej biegnącej wzdłuż granic administracyjnych gminy M. Elbląg.
- 2) gminy Elbląg: na południowy wschód od linii prostej łączącej przecięcie rz. Dunówki z rz. Elbląg z krzyżówką ul. Radomskiej znajdującej się poniżej miejscowości Bielnik Pierwszy, na wschód od linii łączącej krzyżówkę ul. Radomskiej znajdującej się poniżej miejscowości Bielnik Pierwszy z granicą gminy M. Elbląg i gminy Elbląg biegnącej wzdłuż ul. Radomskiej, na zachód od linii łączącej przecięcie ul. Radomskiej z granicą gminy M. Elbląg i gminy Elbląg z przecięciem rz. Dunówki z rz. Elbląg biegnącej wzdłuż granic administracyjnych gminy Elbląg.

2. Strefę, o której mowa w ust. 1 przedstawia poglądowa mapa stanowiąca załącznik do rozporządzenia.

§ 2. W strefie objętej zakażeniem, o której mowa w § 1, nakazuje się:

- 1) utrzymywanie drobiu lub innych ptaków w odosobnieniu, w kurnikach lub innych zamkniętych obiektach budowlanych lub innym miejscu w gospodarstwie w sposób:

- a) uniemożliwiający kontakt z drobiem lub innymi ptakami utrzymywanymi w innych gospodarstwach,
 - b) ograniczający ich kontakt z dzikimi ptakami;
- 2) monitorowanie i niezwłoczne usunięcie zwłok drobiu lub innych ptaków poprzez unieszkodliwienie całych ciał lub części martwych lub uśmierconych ptaków zgodnie z przepisami rozporządzenia Parlamentu Europejskiego i Rady (WE) nr 1069/2009 z dnia 21 października 2009 r. określającego przepisy sanitarne dotyczące produktów ubocznych pochodzenia zwierzęcego, nieprzeznaczonych do spożycia przez ludzi, i uchylającego rozporządzenie (WE) nr 1774/2002 (rozporządzenie o produktach ubocznych pochodzenia zwierzęcego) (Dz. U. UE L 300 z 14.11.2009, str. 1 z późn. zm.);
 - 3) zabezpieczenie paszy dla drobiu przed dostępem dzikich ptaków;
 - 4) niezwłoczne czyszczenie i odkażanie środków transportu wykorzystywanych do transportu drobiu lub innych ptaków, ich mięsa, paszy, ściółki lub nawozów naturalnych, innych środków transportu wjeżdżających do gospodarstwa lub z niego wyjeżdżających oraz innych przedmiotów lub substancji, które mogły zostać skażone wirusem wysoce zjadliwej grypy ptaków (HPAI);
 - 5) stosowanie środków bezpieczeństwa biologicznego przez osoby wchodzące oraz wychodzące z gospodarstwa, w którym utrzymywany jest drób, w szczególności odkażanie rąk i obuwia;
 - 6) wyłożenie mat dezynfekcyjnych przed wejściami do budynków inwentarskich, w których utrzymywany jest drób i wyjściami z tych budynków oraz utrzymanie ich w stanie zapewniającym skuteczne działanie środka dezynfekcyjnego albo zastosowanie innych rozwiązań technicznych pozwalających na oczyszczenie i odkażanie obuwia przed wejściami do takich budynków i wyjściami z nich;
 - 7) wyłożenie mat dezynfekcyjnych przed wjazdami i wyjazdami do i z gospodarstw utrzymujących drób oraz utrzymanie ich w stanie zapewniającym skuteczne działanie środka dezynfekcyjnego albo zainstalowanie w tych gospodarstwach niecek dezynfekcyjnych lub innych urządzeń zapewniających dezynfekcję kół pojazdów wjeżdżających do tego gospodarstwa lub z niego wyjeżdżających - przy czym szerokość tych mat albo niecek nie powinna być mniejsza niż szerokość wjazdów do tego gospodarstwa i wyjazdów z niego, a ich długość nie mniejsza niż obwód największego koła środka transportu wjeżdżającego do tych gospodarstw lub z nich wyjeżdżającego;
 - 8) posiadaczowi zwierząt:
 - a) niezwłoczne informowanie właściwego miejscowo powiatowego lekarza weterynarii o zwiększonej zachorowalności lub śmiertelności lub znacznym obniżeniu produktywności drobiu utrzymywanego w gospodarstwie,
 - b) zgłaszanie miejsc, w których przebywają zwierzęta z gatunków wrażliwych na wysoce zjadliwą gripę ptaków (HPAI) właściwemu miejscowo powiatowemu lekarzowi weterynarii.

§ 3. W strefie objętej zakażeniem, o której mowa w § 1, zakazuje się:

- 1) przemieszczania ptaków dzikich oraz produktów pochodzących od tych ptaków i z tych ptaków przez ludzi;
- 2) wywożenia lub rozrzucania ściółki lub nawozów naturalnych z gospodarstw, gdzie jest utrzymywany drób, chyba że właściwy miejscowo powiatowy lekarz weterynarii wyrazi zgodę na takie wywożenie lub rozrzucanie;
- 3) korzystania ze zbiorników wodnych znajdujących się na wolnym powietrzu w celach związanych z hodowlą drobiu; chyba że jest to wymagane ze względów związanych z dobrostanem zwierząt w przypadku niektórych gatunków drobiu i zbiorniki te są dostatecznie chronione przed dostępem dzikiego ptactwa;
- 4) pojenia drobiu wodą pochodzącą ze zbiorników wód powierzchniowych, do których może mieć dostęp dzikie ptactwo, chyba że woda jest poddawana obróbce zapewniającej inaktywację wirusów grypy ptaków;
- 5) organizowania targów, wystaw, pokazów lub konkursów, gdzie są gromadzone drób lub inne ptaki;
- 6) wypuszczania dzikich ptaków łownych w celu odtworzenia zasobów ptactwa łownego.

§ 4. Nakazuje się oznakowanie strefy objętej zakażeniem, o której mowa w § 1, poprzez ustawienie na zewnętrznej granicy tych obszarów, na ustalonych przez właściwe organy drogach publicznych lub drogach wewnętrznych, tablic ostrzegawczych z czarnym napisem na żółtym tle o następującej treści:

**„UWAGA!
WYSOCE ZJADLIWA GRYPA PTAKÓW - STREFA OBJĘTA ZAKAŻENIEM”.**

Tablice i napisy mają mieć takie wymiary, aby były czytelne z odległości co najmniej 100 metrów, oznakowane w sposób trwały, nie podlegający działaniu czynników atmosferycznych.

§ 5. Nakazy i zakazy, o których mowa w § 2 i § 3, obowiązują wszystkich mieszkańców oraz osoby przebywające czasowo na obszarze, o którym mowa w § 1.

§ 6. Wykonanie rozporządzenia powierza się: Prezydentowi Miasta Elbląg, Wójtowi Gminy Elbląg, Komendantowi Miejskiemu Policji w Elblągu, Komendantowi Straży Miejskiej w Elblągu, Kierownikowi Miejskiego Centrum Zarządzania Kryzysowego w Elblągu, zarządcom i dzierżawcom obwodów łowieckich.

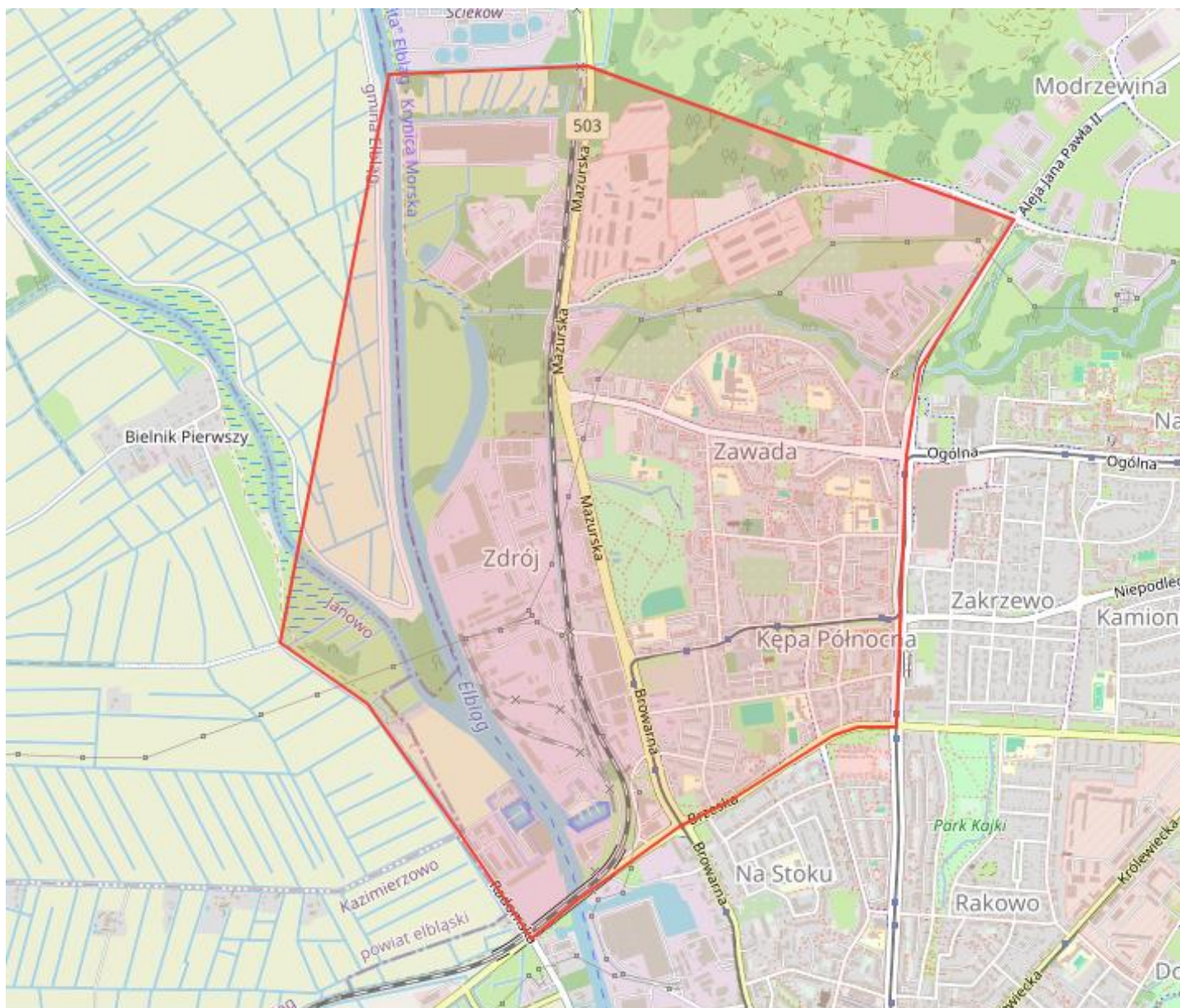
§ 7. Prezydent Miasta Elbląg oraz Wójt Gminy Elbląg oznaczają obszary, o którym mowa w § 1, w sposób określony w § 4 zgodnie ze swoją właściwością.

§ 8. Rozporządzenie wchodzi w życie z dniem podania do wiadomości publicznej w sposób zwyczajowo przyjęty na terenie miasta Elbląg i podlega ogłoszeniu w Dzienniku Urzędowym Województwa Warmińsko-Mazurskiego.

Powiatowy Lekarz Weterynarii w Elblągu
Alicja Czebiołko

Załącznik
do rozporządzenia Nr 2
Powiatowego Lekarza Weterynarii W Elblągu
z dnia 23 lutego 2026 r.

w sprawie wyznaczenia strefy objętej zakażeniem w związku ze stwierdzeniem wysoce zjadliwej grypy ptaków u ptaków dzikich.



Uzasadnienie

W związku ze stwierdzeniem w dniu 19 lutego 2026 r. w miejscowości Elbląg, Park Modrzewie, gmina m. Elbląg, powiat m. Elbląg, wysoce zjadliwej grypy ptaków podtyp H5N1 u ptaków dzikich. Grypa ptaków należy do chorób zakaźnych zwierząt zwalczanych z urzędu i jest wymieniona w załączniku nr 2 poz. 14 do ustawy z dnia 11 marca 2004 r. o ochronie zdrowia zwierząt oraz zwalczaniu chorób zakaźnych zwierząt (Dz. U. z 2023 r. poz. 1075 z późn. zm.). Wysoce zjadliwa grypa ptaków jest zakaźną i wysoce zaraźliwą chorobą wirusową, na którą podatny jest zarówno drób jak i ptaki dzikie. Wystąpienie tej choroby powoduje ogromne straty gospodarcze. Ustanowienie rozporządzeniem Powiatowego Lekarza Weterynarii w Elblągu strefy objętej zakażeniem oraz określenie zasad zachowania ludności na tym terenie jest zgodne z przepisami cytowanej na wstępie ustawy i przepisami szczególnymi oraz niezbędne dla zapewnienia bezpieczeństwa ludzi i zwierząt w trakcie działań zmierzających do likwidacji choroby.