



DZIENNIK URZĘDOWY

WOJEWÓDZTWA ZACHODNIOPOMORSKIEGO

Szczecin, dnia 7 sierpnia 2014 r.

Poz. 3251

UCHWAŁA NR XXX/280/2014 RADY GMINY BANIE

z dnia 25 czerwca 2014 r.

w sprawie uchwalenia zmiany uchwały Nr XXVI/226/05 z dnia 20 kwietnia 2005 r. dotyczącej miejscowego planu zagospodarowania przestrzennego dla siłowni wiatrowych w obrębie Swobnica - gmina Banie.

Na podstawie art. 20 ust. 1, w związku art. 27 ustawy z dnia 27 marca 2003 r. o planowaniu i zagospodarowaniu przestrzennym (Dz. U. z 2012 r. poz. 647, 951 i 1445; z 2013 r. poz. 21, 405, 1238 i 1446 oraz z 2014 r. poz. 379) Rada Gminy Banie uchwała, co następuje:

§ 1. 1. Zgodnie z uchwałą Nr XIII/113/2012 Rady Gminy Banie z dnia 27 lutego 2012 r., zmienionej uchwałą Nr XXIV/217/2013 z dnia 25 czerwca 2013 r. w sprawie przystąpienia do sporządzenia zmiany miejscowego planu zagospodarowania przestrzennego dla siłowni wiatrowych w obrębie Swobnica - gmina Banie oraz po stwierdzeniu, że zmiana planu nie narusza ustaleń studium uwarunkowań i kierunków zagospodarowania przestrzennego gminy Banie, uchwalonego uchwałą Nr V/51/99 Rady Gminy Banie z dnia 19 kwietnia 1999 r. zmienionego uchwałami: Nr XXV/221/05 z dnia 20 kwietnia 2005 r., Nr XXVI/280/09 z dnia 22 września 2009 r. oraz Nr XXX/274/2014 z dnia 25 czerwca 2014 r., uchwała się zmianę uchwały Nr XXVI/226/05 z dnia 20 kwietnia 2005 r. dotyczącej miejscowego planu zagospodarowania przestrzennego dla siłowni wiatrowych w obrębie Swobnica - gmina Banie, w zakresie infrastruktury technicznej.

2. Zmiana planu obejmuje **zmianę ustaleń bez zmiany rysunku planu** w sposób następujący:

1) zmiana ustaleń szczegółowych:

- a) § 3 ust. 1 - pkt 2 i pkt 12 - koryguje się zapis ustaleń,
- b) § 3 ust. 2 pkt 2 - koryguje się zapis ustaleń,
- c) § 5 ust. 3 pkt 2 - koryguje się zapis ustaleń,
- d) § 6 ust. 3 pkt 1 - koryguje się zapis ustaleń,
- e) § 6 ust. 3 - uchyla się pkt 2 dotyczący przebiegu sieci infrastruktury technicznej,
- f) § 6 - dodaje się ust. 4;

2) zmiana ustaleń końcowych:

- a) § 8 - uściśla się zapis ustaleń - ust. 1 i 2.

3. Integralną częścią niniejszej uchwały są:

- 1) wyrys ze zmiany studium uwarunkowań i kierunków zagospodarowania przestrzennego gminy Banie - załącznik nr 1;
- 2) rozstrzygnięcie w sprawie realizacji zadań z zakresu infrastruktury technicznej oraz zasad ich finansowania - załącznik nr 2;
- 3) rozstrzygnięcie o sposobie rozpatrzenia uwag wniesionych do projektu zmiany planu - załącznik nr 3.

§ 2. W treści uchwały Nr XXVI/226/05 Rady Gminy Banie z dnia 20 kwietnia 2005 r. obowiązują poniższe ustalenia:

- 1) w § 3 ust. 1:
 - a) pkt 2 otrzymuje brzmienie:

„2) pozostały teren za wyjątkiem powierzchni zajmowanych pod konstrukcje siłowni wiatrowych, place manewrowe i dojazdy do siłowni wiatrowych będzie użytkowany rolniczo,”
 - b) pkt 12 otrzymuje brzmienie:

„12) dopuszcza się wykorzystanie terenów rolnych pod budowę stałych i tymczasowych placów i dróg dojazdowych. Po zakończeniu robót elementy tymczasowe należy rozebrać i przywrócić rolnicze wykorzystanie terenu,”;
- 2) w § 3 ust. 2 pkt 2 otrzymuje brzmienie:

„2) zakaz realizacji siłowni wiatrowych oraz innych obiektów kubaturowych przeznaczonych na stały pobyt ludzi. Dopuszcza się lokalizację stałych i tymczasowych placów i dróg dojazdowych do siłowni wiatrowych. Po zakończeniu robót elementy tymczasowe należy rozebrać i przywrócić rolnicze wykorzystanie terenu.”;
- 3) w § 5 ust. 3 pkt 2 otrzymuje brzmienie:

„2) wyznacza się drogi dojazdowe do siłowni wiatrowych o szerokości do 5,0 m w liniach rozgraniczających.”;
- 4) w § 6 ust. 3:
 - a) pkt 1 otrzymuje brzmienie:

„1) energia elektryczna wytwarzana w siłowniach wiatrowych będzie przesyłana do Krajowego Systemu Elektroenergetycznego (KSE) liniami kablowymi SN oraz WN, zgodnie z przepisami odrębnymi z uwzględnieniem odpowiednich trafostacji napięć, które nie wchodzą w zakres niniejszego opracowania.”,
 - b) pkt 2 uchyla się;
- 5) w § 6 dodaje się ust. 4 w brzmieniu:

„4. Na terenie objętym planem dopuszcza się lokalizację sieci i urządzeń infrastruktury technicznej, lokalizowanych poza obszarami chronionymi, zgodnie z przepisami odrębnymi.”;
- 6) § 8 otrzymuje brzmienie:

„§ 8. Zgodnie z art. 36 ust. 4 ustawy o planowaniu i zagospodarowaniu przestrzennym, ustala się opłaty od wzrostu wartości nieruchomości w wysokości:

 - 1) 30% dla terenów przeznaczonych:
 - a) pod fundamenty siłowni wiatrowych,
 - b) pod place manewrowe i drogi dojazdowe;
 - 2) 0% dla pozostałych terenów - brak wzrostu wartości nieruchomości w związku z uchwaleniem zmiany planu.”.

§ 3. Miejscowy plan zagospodarowania przestrzennego dla siłowni wiatrowych w obrębie Swobnica, przyjęty uchwałą Nr XXVI/226/05 Rady Gminy Banie z dnia 20 kwietnia 2005 r. (Dz. Urz. Woj. Zachodniopomorskiego Nr 42, poz. 941, z dnia 23 maja 2005 r.) zachowuje swoją moc, z uwzględnieniem zmian wprowadzonych niniejszą uchwałą.

§ 4. Wykonanie uchwały powierza się Wójtowi Gminy Banie.

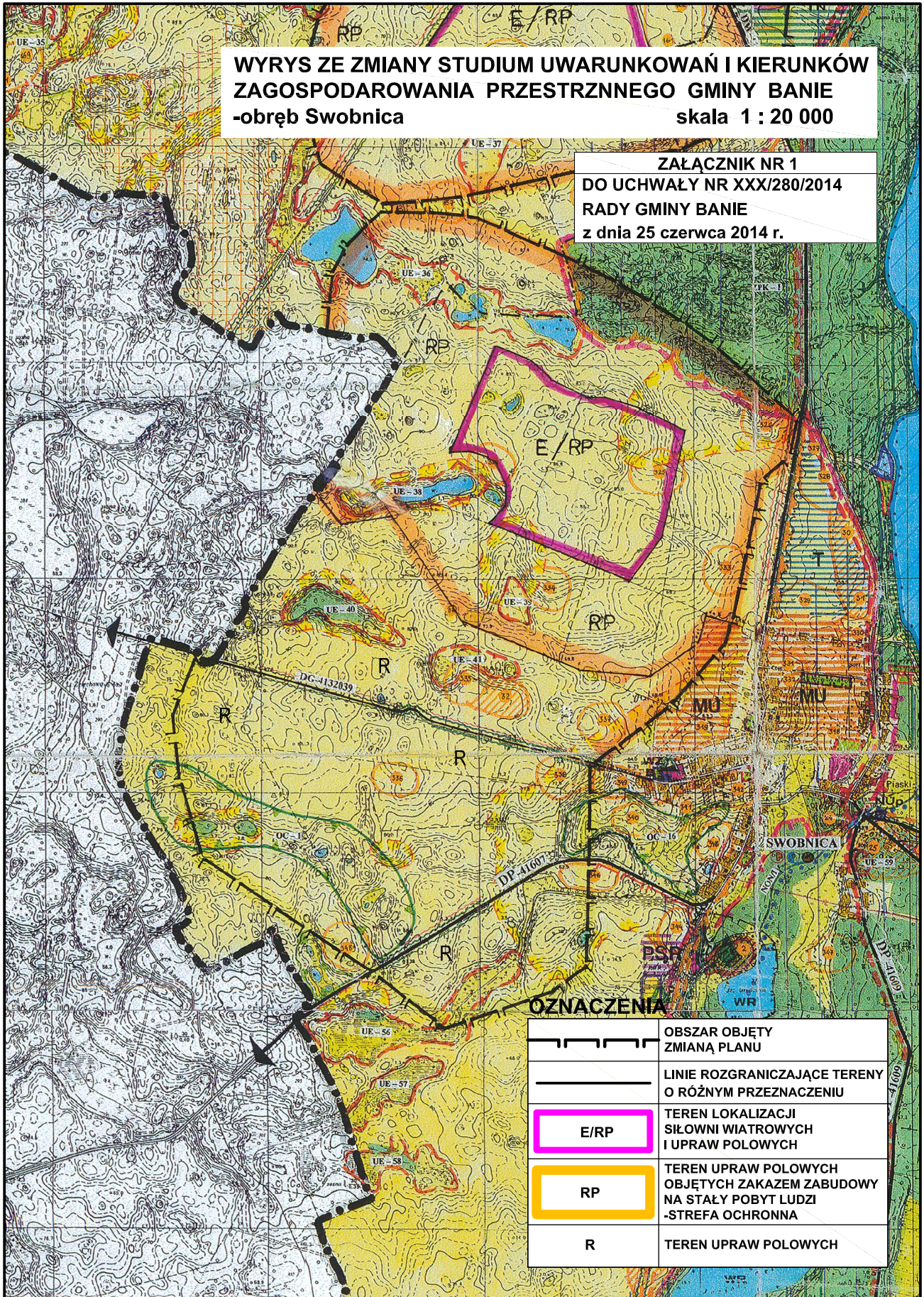
§ 5. Uchwała wchodzi w życie po upływie 14 dni od dnia jej ogłoszenia w Dzienniku Urzędowym Województwa Zachodniopomorskiego oraz podlega publikacji na stronie internetowej gminy Banie.

PRZEWODNICZĄCY RADY

Danuta Zawadzka-Zajac

**WYRYS ZE ZMIANY STUDIUM UWARUNKOWAŃ I KIERUNKÓW
ZAGOSPODAROWANIA PRZESTRZNNEGO GMINY BANIE
-obręb Swobnica**
skala 1 : 20 000

**ZAŁĄCZNIK NR 1
DO UCHWAŁY NR XXX/280/2014
RADY GMINY BANIE
z dnia 25 czerwca 2014 r.**



OZNACZENIA

	OBZAR OBJĘTY ZMIANĄ PLANU
	LINIE ROZGRANICZAJĄCE TERENY O RÓŻNYM PRZEZNACZENIU
	TEREN LOKALIZACJI SIŁOWNI WIATROWYCH I UPRAW POŁOWYCH
	TEREN UPRAW POŁOWYCH OBJĘTYCH ZAKAZEM ZABUDOWY NA STAŁY POBYT LUDZI -STREFA OCHRONNA
	TEREN UPRAW POŁOWYCH

**ZAŁĄCZNIK NR 2
DO UCHWAŁY NR XXX/280/2014
RADY GMINY BANIE
z dnia 25 czerwca 2014 r.**

Rozstrzygnięcie w sprawie realizacji zadań z zakresu infrastruktury technicznej oraz zasad ich finansowania

Na podstawie art. 20 ust. 1 ustawy z dnia 27 marca 2003 r. o planowaniu i zagospodarowaniu przestrzennym (Dz.U. z 2012 r. poz. 647, z późn. zm.), art. 7 ust. 1 pkt 1, 2, 3 ustawy z dnia 8 marca 1990 r. o samorządzie gminnym (Dz. U. z 2013 r. poz. 594, z późn. zm.) oraz art. 216 ust. 2 pkt 1 ustawy z dnia 27 sierpnia 2009 r. o finansach publicznych (Dz. U. z 2013 r. poz. 885, z późn. zm.) Rada Gminy Banie rozstrzyga, co następuje:

Z ustaleń zawartych w uchwale w sprawie zmiany miejscowego planu zagospodarowania przestrzennego dla siłowni wiatrowych w **obrębie Swobnica-gmina Banie** oraz z przeprowadzonej analizy i wykonanej prognozy skutków finansowych uchwalenia zmiany planu wynika, iż jego przyjęcie oraz realizacja zapisanych w nim zadań z zakresu infrastruktury technicznej, nie pociągnie za sobą wydatków z budżetu gminy.

Wszelkie inwestycje i nakłady wynikające z realizacji zapisów przedmiotowej uchwały, a więc i inwestycje z zakresu infrastruktury technicznej są wynikiem realizacji zamierzeń Inwestora i będą w całości finansowane ze środków pozabudżetowych.

**ZAŁĄCZNIK NR 3
DO UCHWAŁY NR XXX/280/2014
RADY GMINY BANIE
z dnia 25 czerwca 2014 r.**

**Rozstrzygnięcie o sposobie rozpatrzenia uwag
wniesionych do projektu zmiany planu**

Na podstawie art. 20 ust.1 ustawy z dnia 27 marca 2003 r. o planowaniu i zagospodarowaniu przestrzennym (Dz. U. z 2012 r. poz. 647, z późn. zm.) oraz art. 40, art. 54 ust. 2 i 3, art. 48 ust.1 i 1a, art. 57 ust. 1 pkt 2 i art. 58 ust. 1 pkt 3 ustawy z dnia 3 października 2008 r. o udostępnieniu informacji o środowisku i jego ochronie, udziale społeczeństwa w ochronie środowiska oraz o ocenach oddziaływania na środowisko (Dz. U. z 2013 r. poz.1235, z późn. zm.) Rada Gminy Banie rozstrzyga, co następuje:

Do projektu zmiany miejscowego planu zagospodarowania przestrzennego dla siłowni wiatrowych w **obrębie Swobnica – gmina Banie**, wyłożonego do publicznego wglądu nie wniesiono uwag.

Zgodnie z art. 48 ust. 1 i 1a oraz art. 57 ust. 1 pkt 2 i art. 58 ust. 1 pkt 3 ustawy z dnia 3 października 2008 r. o udostępnieniu informacji o środowisku i jego ochronie, udziale społeczeństwa w ochronie środowiska oraz o ocenach oddziaływania na środowisko ((Dz. U. z 2013 r. poz.1235, z późn. zm.) odstąpiono od przeprowadzenia strategicznej oceny oddziaływania na środowisko.

Wobec powyższego, rozstrzygnięcie o sposobie rozpatrzenia uwag do projektu zmiany planu jest bezprzedmiotowe.