



# DZIENNIK URZĘDOWY

## WOJEWÓDZTWA ZACHODNIOPOMORSKIEGO

---

Szczecin, dnia 30 października 2015 r.

Poz. 4162

### UCHWAŁA NR XII/83/2015 RADY MIEJSKIEJ W DĘBNIE

z dnia 30 września 2015 r.

#### **w sprawie uchwalenia miejscowego planu zagospodarowania przestrzennego w rejonie Jeziora Warnickiego na terenie gminy Dębno**

Na podstawie art. 18, ust. 2 pkt 5 ustawy z dnia 8 marca 1990 r. o samorządzie gminnym (tekst jedn.: Dz. U. z 2013 r. poz. 594, poz. 645, poz. 1318; z 2014 r. poz. 379, poz. 1072), art. 20 ust. 1 ustawy z dnia 27 marca 2003 r. o planowaniu i zagospodarowaniu przestrzennym (tekst jedn.: Dz. U. z 2015 r. poz. 199, poz. 433, poz. 774, poz. 1265) oraz na podstawie uchwały Nr XXIX/231/2012 Rady Miejskiej w Dębnie z dnia 25 października 2012 r. w sprawie przystąpienia do sporządzenia miejscowego planu zagospodarowania przestrzennego w rejonie Jeziora Warnickiego na terenie gminy Dębno uchwała się miejscowy plan zagospodarowania przestrzennego w rejonie Jeziora Warnickiego na terenie gminy Dębno.

#### **Rozdział 1 Ustalenia wstępne**

**§ 1. 1.** Ilekroć w uchwale jest mowa o:

- 1) „linii rozgraniczającej” - należy przez to rozumieć linię rozdzielającą tereny o różnym przeznaczeniu i różnych zasadach zagospodarowania;
- 2) „nieprzekraczalnej linii zabudowy” - należy przez to rozumieć linię, poza którą niedopuszczalne jest sytuowanie budynków; nieprzekraczalne linie zabudowy nie dotyczą podziemnych części obiektów budowlanych, znajdujących się całkowicie poniżej poziomu terenu, oraz elementów takich jak okapy, gzymsy, balkony, galerie, werandy, tarasy lub schody zewnętrzne;
- 3) „planie” - należy przez to rozumieć niniejszy miejscowy plan zagospodarowania przestrzennego;
- 4) „powierzchni zabudowy” - należy przez to rozumieć powierzchnię budynków liczoną po zewnętrznym obrysie zewnętrznych ścian najniższej kondygnacji nadziemnej lub wyższej, gdy jej obrys wykracza poza obrys kondygnacji najniższej;
- 5) „przepisach odrębnych” - należy przez to rozumieć aktualne w momencie realizacji ustaleń planu akty prawne, normy branżowe oraz ograniczenia w dysponowaniu terenem wynikające z prawomocnych decyzji administracyjnych;
- 6) „przeznaczeniu” - należy przez to rozumieć kategorię lub grupę kategorii zagospodarowania, która jest dopuszczana na terenie;
- 7) „przeznaczeniu podstawowym” - należy przez to rozumieć przeważającą kategorię lub grupę kategorii zagospodarowania;
- 8) „przeznaczeniu uzupełniającym” - należy przez to rozumieć kategorię lub grupę kategorii zagospodarowania, która może być realizowana jako uzupełnienie przeznaczenia podstawowego i zajmować łącznie powierzchnię maksymalnie 30% powierzchni terenu.

2. Stwierdza się, że niniejszy plan nie narusza ustaleń studium uwarunkowań i kierunków zagospodarowania przestrzennego gminy Dębno, przyjętego uchwałą Nr LVI/402/2010 Rady Miejskiej w Dębnie z dnia 27 maja 2010 r.

3. Integralnymi częściami planu są następujące załączniki do uchwały:

- 1) załącznik nr 1 stanowiący rysunek planu w skali 1:1000;
- 2) załącznik nr 2 stanowiący wyrys ze studium uwarunkowań i kierunków zagospodarowania przestrzennego gminy Dębno;
- 3) załącznik nr 3 stanowiący rozstrzygnięcie o sposobie realizacji inwestycji z zakresu infrastruktury technicznej, które należą do zadań własnych gminy, oraz o zasadach ich finansowania;
- 4) załącznik nr 4 stanowiący rozstrzygnięcie w sprawie rozpatrzenia uwag złożonych do wyłożonego do publicznego wglądu projektu planu.

4. Plan obejmuje obszar o powierzchni ok. 15 ha położony na południe od miejscowości Warnice pomiędzy drogą powiatową nr 770003Z Warnice - Smolnica, a Jeziorem Warnickim. Granicę obszaru objętego planem oznaczono na rysunku planu.

## **Rozdział 2** **Ustalenia ogólne**

**§ 2.** W zakresie zagospodarowania terenów i kształtowania zabudowy:

- 1) dopuszcza się lokalizację budynków zgodnie z nieprzekraczalnymi liniami zabudowy wyznaczonymi na rysunku planu, z zastrzeżeniem § 9 ust. 3 pkt 1;
- 2) zakazuje się lokalizacji ogrodzeń w odległości mniejszej niż 1,5 m od linii brzegu, z zastrzeżeniem § 9 ust. 3 pkt 1;
- 3) zakazuje się lokalizacji ogrodzeń z betonowych elementów prefabrykowanych;
- 4) zakazuje się lokalizacji reklam, za wyjątkiem szyldów w formie tablicy reklamowej o powierzchni maksymalnie 1 m<sup>2</sup> każdy;
- 5) wymagania dotyczące powierzchni biologicznie czynnej i powierzchni zabudowy nie dotyczą działek wydzielanych pod drogi i infrastrukturę techniczną.

**§ 3.** W zakresie zasad podziału nieruchomości:

- 1) nakazuje się, aby nowy układ granic umożliwiał obsługę każdej działki w zakresie infrastruktury technicznej oraz dostęp do drogi publicznej;
- 2) dopuszcza się wydzielanie działek o parametrach mniejszych niż określone w ustaleniach szczegółowych na potrzeby realizacji ciągów komunikacyjnych i infrastruktury technicznej;
- 3) dopuszcza się scalanie i podział na działki o dowolnych parametrach.

**§ 4.** W zakresie ochrony środowiska i przyrody:

- 1) ustala się, że obszar objęty planem znajduje się w granicach Obszaru Specjalnej Ochrony Ptaków „Ostoja Witnicko-Dębniańska” (PLB320015), dla którego obowiązują ograniczenia i zakazy wynikające z przepisów odrębnych;
- 2) ustala się, że obszar objęty planem znajduje się w granicach Obszaru Chronionego Krajobrazu „A” Dębno - Gorzów, dla którego obowiązują zakazy wynikające z przepisów odrębnych;
- 3) ustala się, że obszar objęty planem jest chroniony przed hałasem, który pod względem akustycznym kwalifikuje się jako tereny rekreacyjno-wypoczynkowe, a dopuszczalne poziomy hałasu są określone wskaźnikami hałasu w przepisach odrębnych.

**§ 5.** W zakresie dziedzictwa kulturowego:

- 1) wskazuje się na rysunku planu orientacyjną lokalizację zewidencjonowanych stanowisk archeologicznych Warnice, stanowisko 21 - AZP:42-06/31 i Warnice, stanowisko 22 - AZP:42-06/38;
- 2) ustala się strefy ograniczonej ochrony konserwatorskiej, których granice wskazano na rysunku planu, podlegające ochronie zgodnie z przepisami odrębnymi.

**§ 6.** W zakresie obsługi komunikacyjnej:

- 1) nakazuje się zachowanie powiązań komunikacyjnych obszaru objętego planem z układem dróg publicznych poprzez istniejący układ dróg;

- 2) ustala się obsługę komunikacyjną poprzez teren publicznej drogi dojazdowej oznaczony na rysunku planu symbolem KDD, teren drogi wewnętrznej oznaczonej na rysunku planu symbolem KDW oraz istniejące i projektowane drogi przyległe do granic planu;
- 3) dopuszcza się lokalizację ciągów komunikacyjnych;
- 4) nakazuje się zapewnienie miejsc do parkowania w obrębie własnej działki;
- 5) nie określa się minimalnej liczby miejsc do parkowania dla pojazdów zaopatrzonych w kartę parkingową.

**§ 7. W zakresie obsługi infrastrukturalnej:**

- 1) dopuszcza lokalizację infrastruktury technicznej, z zastrzeżeniem § 10 ust. 6;
- 2) nakazuje się lokalizację nowych sieci infrastruktury technicznej pod ziemią;
- 3) zakazuje się lokalizacji elektrowni wiatrowych;
- 4) nakazuje się zachowanie istniejących urządzeń melioracji szczegółowej z dopuszczeniem ich przebudowy i rozbudowy;
- 5) ustala się strefy występowania skanalizowanych cieków wodnych, oznaczone na rysunku planu, w granicach których:
  - a) dopuszcza się zachowanie istniejących kanałów podziemnych,
  - b) dopuszcza się zmianę przebiegu istniejących kanałów podziemnych w obrębie strefy,
  - c) dopuszcza się budowę nowych kanałów podziemnych;
- 6) w zakresie zaopatrzenia w wodę:
  - a) nakazuje się zaopatrzenie z sieci wodociągowej,
  - b) do czasu budowy sieci wodociągowej dopuszcza się zaopatrzenie z indywidualnych ujęć wody,
  - c) ustala się średnicę nowych przewodów sieci wodociągowej minimalnie 25 mm;
- 7) w zakresie odprowadzania ścieków sanitarnych:
  - a) nakazuje się odprowadzanie do sieci kanalizacji sanitarnej,
  - b) do czasu budowy sieci kanalizacji sanitarnej dopuszcza się odprowadzanie do szczelnych zbiorników bezodpływowych zlokalizowanych na własnej działce,
  - c) zakazuje się budowy indywidualnych oczyszczalni ścieków,
  - d) ustala się średnicę nowych przewodów sieci kanalizacji sanitarnej tłocznej minimalnie 32 mm,
  - e) ustala się średnicę nowych przewodów sieci kanalizacji sanitarnej grawitacyjnej minimalnie 100 mm;
- 8) w zakresie odprowadzania wód opadowych i roztopowych:
  - a) dopuszcza się odprowadzanie do sieci kanalizacji deszczowej oraz gruntu, zgodnie z przepisami odrębnymi,
  - b) ustala się średnicę nowych przewodów sieci kanalizacji deszczowej minimalnie 100 mm;
- 9) w zakresie zaopatrzenia w gaz:
  - a) dopuszcza się zaopatrzenie z sieci gazowej oraz z indywidualnych zbiorników gazowych zlokalizowanych na własnej działce,
  - b) ustala się średnicę nowych przewodów sieci gazowej minimalnie 25 mm;
- 10) w zakresie zaopatrzenia w energię elektryczną:
  - a) dopuszcza się zaopatrzenie z istniejących i projektowanych sieci elektroenergetycznych niskiego i średniego napięcia,
  - b) dopuszcza się zasilanie z projektowanych stacji transformatorowych 15/0,4 kV typu kontenerowego i/lub słupowego na obszarze objętym planem oraz istniejących i projektowanych stacji transformatorowych 15/0,4 kV zlokalizowanych poza granicami planu;
- 11) w zakresie zaopatrzenia w energię cieplną dopuszcza się zaopatrzenie z instalacji indywidualnych oraz zbiorczych, w tym wykorzystujących odnawialne źródła energii, z zastrzeżeniem § 7 pkt 3;
- 12) w zakresie zaopatrzenia w usługi teletechniczne dopuszcza się zaopatrzenie z sieci teletechnicznej oraz z innych źródeł.

**§ 8. Na obszarze objętym planem:**

- 1) nie określa się wymagań wynikających z potrzeb kształtowania przestrzeni publicznych;
- 2) nie zostały wyznaczone tereny górnicze, a także obszary szczególnego zagrożenia powodzią oraz obszary osuwania się mas ziemnych;
- 3) nie określa się zasad tymczasowego zagospodarowania, urządzania i użytkowania terenów.

### **Rozdział 3** **Ustalenia szczegółowe**

**§ 9. 1.** Wyznacza się teren usług sportu, rekreacji i turystyki oznaczony na rysunku planu symbolem **US**.

2. W zakresie przeznaczenia terenu:

- 1) ustala się przeznaczenie podstawowe - usługi z zakresu sportu, rekreacji oraz turystyki, w tym pola campingowe i biwakowe oraz budynki rekreacji indywidualnej;
- 2) dopuszcza się przeznaczenie uzupełniające - zieleń urządzona oraz hotelarstwo, handel i gastronomia.

3. W zakresie zagospodarowania terenu i kształtowania zabudowy:

- 1) zakazuje się lokalizacji budynków w odległości mniejszej niż 10 m i pozostałych obiektów budowlanych w odległości mniejszej niż 5 m od brzegów istniejących naturalnych bezodpływowych zbiorników wodnych, oznaczonych na rysunku planu;
- 2) zakazuje się działań bezpośrednio i pośrednio wpływających na wysokość lustra wody, poziom zanieczyszczenia oraz skład gatunkowy fauny i flory w istniejących naturalnych bezodpływowych zbiorników wodnych, oznaczonych na rysunku planu;
- 3) zakazuje się likwidacji istniejących naturalnych bezodpływowych zbiorników wodnych, oznaczonych na rysunku planu;
- 4) dopuszcza się powierzchnię zabudowy maksymalnie 20% powierzchni działki;
- 5) dopuszcza się intensywność zabudowy maksymalnie 0,4;
- 6) nie określa się minimalnej intensywności zabudowy działki;
- 7) nakazuje się zachowanie powierzchni biologicznie czynnej na minimalnie 60% powierzchni działki;
- 8) dopuszcza się wysokość zabudowy maksymalnie 10 m oraz maksymalnie 2 kondygnacje nadziemne;
- 9) dopuszcza się dachy dwuspadowe symetryczne o kącie nachylenia połaci dachowych 35° - 45° i długości kalenicy minimalnie 70% długości budynku;
- 10) dopuszcza się lokalizację zabudowy na granicy działki;
- 11) dopuszcza się lokalizację budynków gospodarczych i garażowych towarzyszącym przeznaczeniom określonym w ust. 2.

4. Dopuszcza się wydzielenie nowych działek o powierzchni minimalnej 600 m<sup>2</sup>.

5. W zakresie obsługi komunikacyjnej:

- 1) dopuszcza się wydzielenie ciągów komunikacyjnych;
- 2) nakazuje się wyznaczenie minimalnie 2 miejsc do parkowania dla samochodu osobowego na 1 budynek rekreacji indywidualnej oraz minimalnie 1 miejsce do parkowania dla samochodu osobowego na każde rozpoczęte 30 m<sup>2</sup> powierzchni pozostałych budynków.

**§ 10. 1.** Wyznacza się teren zabudowy zagrodowej, oznaczony na rysunku planu symbolem **RM**.

2. Ustala się przeznaczenie - działalność rolnicza związana z uprawą i wypasem.

3. W zakresie zagospodarowania terenu i kształtowania zabudowy:

- 1) dopuszcza się lokalizację budynków zgodnie z nieprzekraczalnymi liniami zabudowy wyznaczonymi na rysunku planu;
- 2) dopuszcza się powierzchnię zabudowy maksymalnie 20% powierzchni działki;
- 3) dopuszcza się intensywność zabudowy maksymalnie 0,4;
- 4) nie określa się minimalnej intensywności zabudowy działki;
- 5) nakazuje się zachowanie powierzchni biologicznie czynnej na minimalnie 60% powierzchni działki;
- 6) dopuszcza się wysokość zabudowy maksymalnie 10 m oraz maksymalnie 2 kondygnacje nadziemne;
- 7) dopuszcza się dachy dwuspadowe symetryczne o kącie nachylenia połaci dachowych 35 - 45° i długości kalenicy minimalnie 70% długości budynku;
- 8) dopuszcza się lokalizację zabudowy na granicy działki;
- 9) zakazuje się chowu i hodowli zwierząt futerkowych w liczbie wyższej niż 250 sztuk.

4. Dopuszcza się wydzielenie nowych działek o powierzchni minimalnej 2500 m<sup>2</sup>.

5. W zakresie obsługi komunikacyjnej:

- 1) dopuszcza się wydzielenie ciągów komunikacyjnych;
- 2) nakazuje się wyznaczenie minimalnie 2 miejsc do parkowania dla samochodu osobowego na 1 budynek mieszkalny.

6. Zakazuje się lokalizacji obiektów budowlanych, w tym infrastruktury technicznej oraz dróg wymagających wyłączenia gruntów rolnych klas I - III z produkcji rolniczej.

§ 11. Wyznacza się tereny rolnicze, oznaczone na rysunku planu symbolami **R1** i **R2**, dla których:

- 1) ustala się przeznaczenie - działalność rolnicza związana z uprawą i wypasem bez prawa do zabudowy;
- 2) nakazuje się zachowanie powierzchni biologicznie czynnej na minimalnie 90% powierzchni działki;
- 3) na terenie R2 dopuszcza się zagospodarowanie pasa o szerokości 4 m przyległego terenu WS3 w sposób umożliwiający swobodny dostęp w związku z potrzebami związanymi z mechaniczną konserwacją Kanału Dyszno.

§ 12. Wyznacza się teren zieleni urządzonej, oznaczony na rysunku planu symbolem **ZP**, dla którego:

- 1) ustala się przeznaczenie - zieleń urządzona;
- 2) zakazuje się lokalizacji budynków;
- 3) zakazuje się grodzenia terenu;
- 4) nakazuje się zachowanie powierzchni biologicznie czynnej na minimalnie 80% powierzchni działki.

§ 13. Wyznacza się tereny wód powierzchniowych, oznaczone na rysunku planu symbolem **WS1**, **WS2** i **WS3**, dla których:

- 1) ustala się przeznaczenie - wody powierzchniowe;
- 2) dopuszcza się lokalizację mostów, kładek i przepustów.

§ 14. 1. Wyznacza się teren publicznej drogi dojazdowej, oznaczony na rysunku planu symbolem **KDD**, dla którego:

- 1) ustala się przeznaczenie podstawowe - publiczna droga klasy dojazdowej, dla której obowiązują zasady zagospodarowania zgodnie z przepisami odrębnymi;
- 2) ustala się szerokość pasa drogowego zgodnie z oznaczonymi na rysunku planu liniami rozgraniczającymi.

§ 15. 1. Wyznacza się teren drogi wewnętrznej, oznaczony na rysunku planu symbolem **KDW**, dla którego:

- 1) ustala się przeznaczenie podstawowe - droga wewnętrzna;
- 2) ustala się szerokość pasa drogowego zgodnie z oznaczonymi na rysunku planu liniami rozgraniczającymi.

#### **Rozdział 4 Przepisy końcowe**

§ 16. W granicach planu dla 1,4025 ha gruntów rolnych stanowiących użytki rolne klasy Lz-RIIb oznaczonych na rysunku planu wydana została zgoda Ministra Rolnictwa i Rozwoju Wsi z dnia 25 lutego 2015 r. (znak: GZ.tr.057 - 602 - 6/15) na zmianę przeznaczenia na cele nierolnicze.

§ 17. Określa się stawkę w wysokości 30% dla wszystkich terenów w granicach planu, dla ustalenia wysokości jednorazowej opłaty w związku ze zbyciem przez właściciela albo użytkownika wieczystego nieruchomości, której wartość wzrosła w związku z uchwaleniem planu.

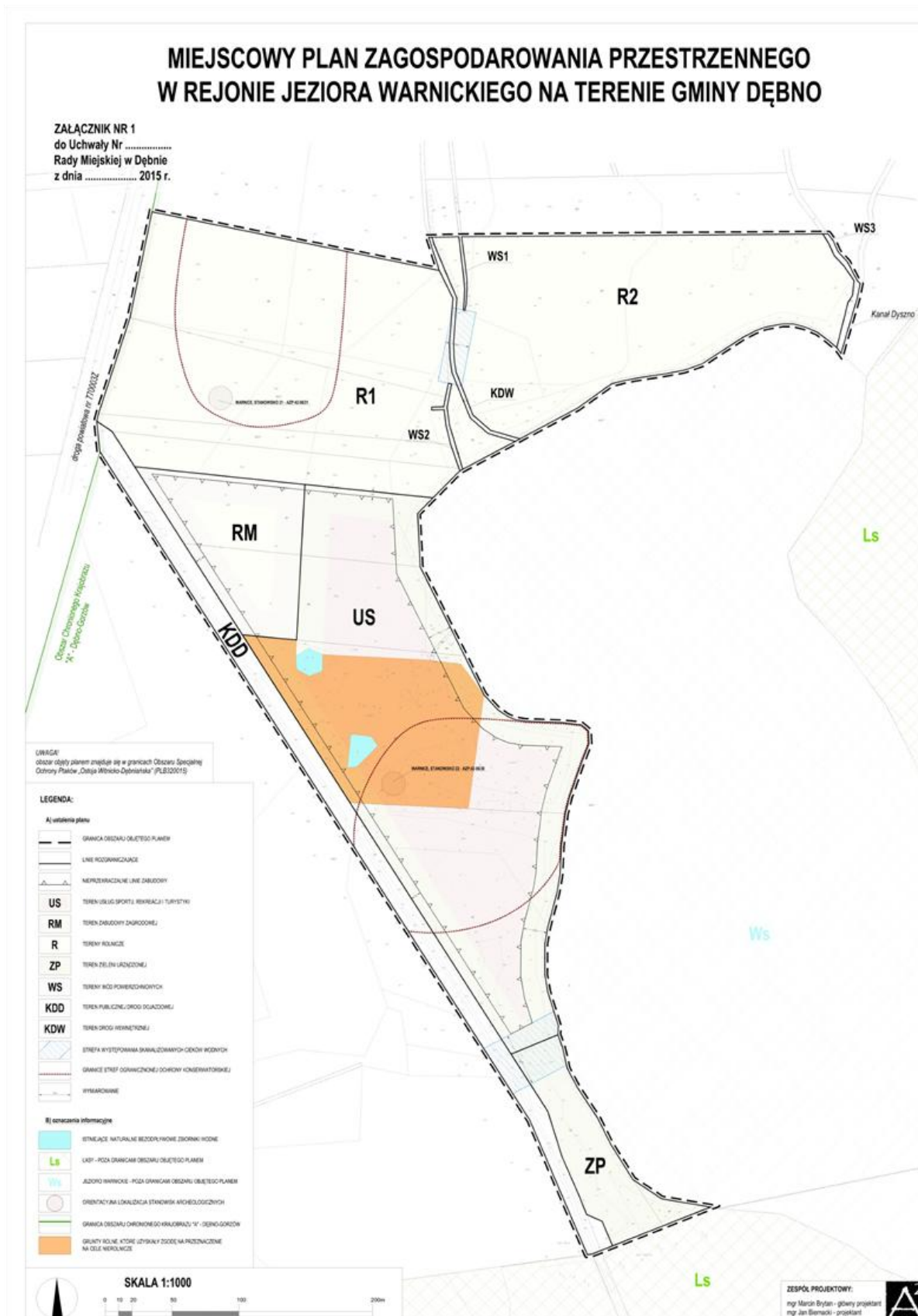
§ 18. Wykonanie uchwały powierza się Burmistrzowi Dębna.

§ 19. Uchwała wchodzi w życie po upływie 14 dni od dnia ogłoszenia w Dzienniku Urzędowym Województwa Zachodniopomorskiego.

Przewodniczący Rady Miejskiej

**Paweł Jan Chrobak**

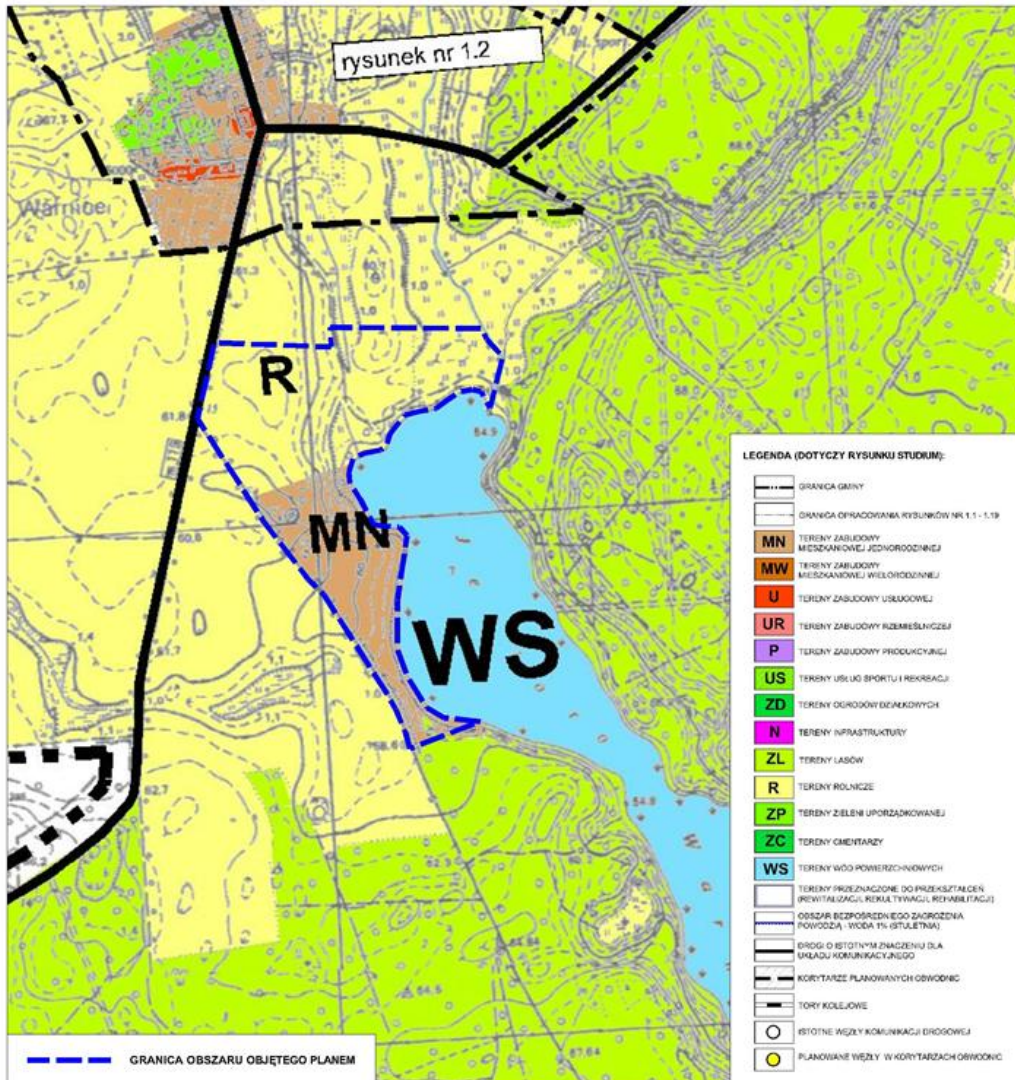
Załącznik Nr 1 do uchwały Nr XII/83/2015  
 Rady Miejskiej w Dębnie  
 z dnia 30 września 2015 r.



Załącznik Nr 2 do uchwały Nr XII/83/2015  
Rady Miejskiej w Dębnie  
z dnia 30 września 2015 r.

ZALĄCZNIK NR 2  
do Uchwały Nr XII/83/2015  
Rady Miejskiej w Dębnie  
z dnia 30 września 2015 r.

**WYRYS ZE STUDIUM UWARUNKOWAŃ I KIERUNKÓW  
ZAGOSPODAROWANIA PRZESTRZENNEGO GMINY DĘBNO**  
(przyjęte Uchwałą Nr LVI/402/2010 Rady Miejskiej w Dębnie dnia 27 maja 2010 r.)



W tekście Studium w kierunkach kształtowania struktury przestrzennej i zagospodarowania terenów gminy Dębno obowiązują następujące ustalenia:

- 1) na terenach zabudowy mieszkaniowej jednorodzinnej oznaczonych symbolem MN dopuszcza się lokalizację: zabudowy mieszkaniowej jednorodzinnej, zabudowy zagrodowej, wyłącznie na terenach wiejskich, zabudowy usługowej związanej z obsługą zabudowy mieszkaniowej - handel, bankowość, gastronomia, usługi zdrowia, usługi kultury i oświaty, usługi sportu i rekreacji oraz inne usługi o uciążliwości nie wykraczającej poza granice nieruchomości, na której są zrealizowane, obiektów infrastruktury technicznej, komunikacji oraz zieleni uporządkowanej, obiektów innych usług wyłącznie po sporządzeniu miejscowego planu zagospodarowania przestrzennego;
- 2) na terenach rolniczych oznaczonych symbolem R dopuszcza się lokalizację: obiektów infrastruktury technicznej, komunikacji, ochrony przeciwpowodziowej, zbiorników wodnych oraz zieleni uporządkowanej, obiektów związanych z górnictwem ropy naftowej i gazu ziemnego po sporządzeniu miejscowego planu zagospodarowania przestrzennego - nie dotyczy obiektów liniowych i punktowych, elektrowni wiatrowych po sporządzeniu miejscowego planu zagospodarowania przestrzennego na terenach nie objętych ochroną przyrodniczą.

Załącznik Nr 3 do uchwały Nr XII/83/2015  
Rady Miejskiej w Dębnie  
z dnia 30 września 2015 r.

**Rozstrzygnięcie o sposobie rozpatrzenia uwag złożonych do wyłożonego do publicznego wglądu projektu planu**

Na podstawie art. 20 ust. 1 ustawy z dnia 27 marca 2003 r. o planowaniu i zagospodarowaniu przestrzennym (tekst jedn.: Dz. U. z 2015 r. poz. 199, poz. 433, poz. 774, poz. 1265) Rada Miejska w Dębnie rozstrzyga, co następuje:

W dniu 3 czerwca 2015 r. na podstawie art. 17 pkt 9 ustawy z dnia 27 marca 2003 r. o planowaniu i zagospodarowaniu przestrzennym Burmistrz Dębna podał do publicznej wiadomości informację o wyłożeniu do publicznego wglądu projektu miejscowego planu zagospodarowania przestrzennego w rejonie Jeziora Warnickiego na terenie gminy Dębno wraz z prognozą oddziaływania na środowisko, w dniach od 11 czerwca 2015 r. do 2 lipca 2015 r. w siedzibie Urzędu Miejskiego w Dębnie.

W wyznaczonym do dnia 17 lipca 2015 r. terminie nie wniesiono żadnych uwag, w związku z czym Rada Miejska w Dębnie nie rozstrzyga o sposobie ich rozpatrzenia.

Załącznik Nr 4 do uchwały Nr XII/83/2015  
Rady Miejskiej w Dębnie  
z dnia 30 września 2015 r.

**Rozstrzygnięcie o sposobie realizacji inwestycji z zakresu infrastruktury technicznej, które należą do zadań własnych gminy oraz zasadach ich finansowania, zgodnie z przepisami o finansach publicznych**

Na podstawie art. 20 ust. 1 ustawy z dnia 27 marca 2003 r. o planowaniu i zagospodarowaniu przestrzennym (tekst jedn.: Dz. U. z 2015 r. poz. 199, poz. 433, poz. 774, poz. 1265) Rada Miejska w Dębnie rozstrzyga, co następuje:

**§ 1.** Do wydatków związanych z realizacją inwestycji z zakresu infrastruktury technicznej, które należą do zadań własnych gminy zalicza się budowę uzbrojenia, w szczególności:

- 1) dróg;
- 2) sieci wodociągowej;
- 3) sieci kanalizacji sanitarnej;
- 4) sieci kanalizacji deszczowej.

**§ 2.** Sposób realizacji inwestycji z zakresu infrastruktury technicznej, które należą do zadań własnych gminy odbywać się będzie zgodnie z obowiązującymi przepisami, z terminem realizacji uzależnionym od pozyskania tych środków ze źródeł określonych w § 3.

**§ 3.** Określa się zasady finansowania wymienionych inwestycji należących do zadań własnych gminy zgodnie z przepisami o finansach publicznych z możliwością wykorzystania środków:

- 1) ze środków pomocowych;
- 2) z kredytów i pożyczek;
- 3) z obligacji komunalnych;
- 4) z udziału inwestorów zewnętrznych, w oparciu o odrębne porozumienia.