



# DZIENNIK URZĘDOWY

## WOJEWÓDZTWA ZACHODNIOPOMORSKIEGO

---

Szczecin, dnia 22 stycznia 2016 r.

Poz. 445

### **SPRAWOZDANIE NR 2 ZARZĄDU ZWIĄZKU GMIN WYSPY WOLIN**

z dnia 29 czerwca 2015 r.

**z wykonania Planu Finansowego i zadań Związku Gmin Wyspy Wolin za 2014 rok wraz z informacją o kształtowaniu się wieloletniej prognozy finansowej, w tym o przebiegu realizacji przedsięwzięć, o których mowa w art. 226 ust. 3 ustawy o finansach publicznych**

Na podstawie art. 2661 Ustawy z dnia 27 sierpnia 2009 roku o finansach publicznych Zarząd Związku Gmin Wyspy Wolin przedstawia niniejsze sprawozdanie z wykonania planu finansowego ZGWW za 2014 rok oraz informację o kształtowaniu się wieloletniej prognozy finansowej, w tym o przebiegu realizacji przedsięwzięć, o których mowa w art. 226 ust. 3.

Przewodniczący Zarządu Związku Gmin Wyspy Wolin

**Rafał Wolny**

## Wstęp

Na podstawie art. 266<sup>1</sup> Ustawy z dnia 27 sierpnia 2009 roku o finansach publicznych Zarząd Związku Gmin Wyspy Wolin przedstawia niniejsze sprawozdanie z wykonania planu finansowego ZGWW za 2014 rok oraz informację o kształtowaniu się wieloletniej prognozy finansowej, w tym o przebiegu realizacji przedsięwzięć, o których mowa w art. 226 ust. 3.

## I. Dochody I Wydatki Planu Finansowego Związku Gmin Wyspy Wolin w 2014 Roku

### Dochody zgww w 2014 roku

Dochody Związku to przede wszystkim wpływy z wpłat składek gmin członkowskich, które na koniec 2014 roku wyniosły **306 000,00zł** z tego wpłaciły:

- gmina Międzyzdroje	120 000,00zł
Gmina Międzyzdroje Na zadanie „Polsko-niemieckie Pomosty - Muzyka, Historia, Kultura”.	66 000,00zł
<u>- gmina Wolin</u>	<u>120 000,00zł</u>

**Razem 306 000,00zł**

W dochodach Związku na koniec 2014 roku znalazły się także wpływy z odsetek od zgromadzonych na rachunkach bankowych Związku środków pieniężnych w wysokości **0,09zł**. Kwota **94 168,80** to dochody z tytułu sprzedaży usług przez ZGWW – pełnienie funkcji Pełnomocnika Konsorcjum. Kwota **70 415,41** to dochody pozostałe (dofinansowanie z Interreg iva za 2012r. – 22 527,48zł, za 2013r. – 39 887,93zł. I dofinansowanie na obchody Hubertusa w Wolinie z Zachodniopomorskiego Urzędu Wojewódzkiego w Szczecinie w wysokości 8 000,00zł).

W dziale 900 na dochody w wysokości **537 510,00** składa się kwota **268 755,00** – jest to wpłata dotacji gmin członków związku oraz **268 755,00** za faktury wystawione dla zwik w Świnoujściu i Gminie Dziwnów z tytułu sprzedaży składników majątkowych - dokumentacji projektowej robót geologicznych w celu ustalenia zasobów eksploatacyjnych wód, wykonanej w roku 2014.

---

<sup>1</sup>Art. 266. 1. Zarząd jednostki samorządu terytorialnego przedstawia organowi stanowiącemu jednostki samorządu terytorialnego i regionalnej izbie obrachunkowej :

1) informację o przebiegu wykonania budżetu jednostki samorządu terytorialnego za pierwsze półrocze;  
2) informację o kształtowaniu się wieloletniej prognozy finansowej, w tym o przebiegu realizacji przedsięwzięć, o których mowa w art. 226 ust. 3;  
3) informację, o której mowa w art. 265 pkt 1.

**Dochody planu finansowego ZGWW za 2014 rok**

<b>Dział</b>	<b>Paragraf</b>	<b>Treść</b>	<b>Plan po zmianach</b>	<b>Wykonanie</b>
<b>1.</b>	<b>2.</b>	<b>3.</b>	<b>4.</b>	<b>5.</b>
<b>750</b>		<b>Administracja publiczna</b>	<b>571 501,00</b>	<b>470 584,30</b>
	2900	Wpływy z wpłat gmin i powiatów na rzecz innych jednostek samorządu terytorialnego oraz związków gmin lub związków powiatów na dofinansowanie zadań bieżących	409 441,00	306 000,00
	0830	Wpływy z usług	76 560,00	94 168,80
	0920	Pozostałe odsetki	0,00	0,09
	0970	Wpływy z różnych dochodów	85 500,00	70 415,41
<b>900</b>		<b>Gospodarka komunalna i ochrona środowiska</b>	<b>940 950,00</b>	<b>537 510,00</b>
	0870	Wpływy ze sprzedaż składników majątkowych	470 475,00	268 755,00
	6650	Wpływy z wpłat gmin i powiatów na rzecz jednostek samorządu terytorialnego oraz związków gmin lub związków powiatów na dofinansowanie zadań inwestycyjnych i zakupów inwestycyjnych	470 475,00	268 755,00
<b>RAZEM</b>			<b>1 512 451,00</b>	<b>1 008 094,30</b>

**Wydatki ZGWW w 2014 roku**

Wydatki Związku w 2014 roku to przede wszystkim wydatki dotyczące działu 750 „Administracja publiczna”, na które składają się między innymi: wynagrodzenia dla pracowników, zakup materiałów czy różne wydatki na rzecz osób fizycznych tj.: diety dla Członków Zgromadzenia ZGWW, Zarządu ZGWW, Komisji Rewizyjnej ZGWW.

Związek realizuje swój plan zarówno po stronie dochodów jak i wydatków zgodnie z rzeczywistymi potrzebami tj. Zakupuje materiały biurowe czy artykuły przemysłowe nie robiąc zbędnych zapasów, spłaca terminowo wszelkie zobowiązania publiczno-prawne (składki ZUS, podatek do Urzędu Skarbowego), reguluje w ramach posiadanych środków finansowych zobowiązania wobec pracowników, podmiotów fizycznych i prawnych, wydatkuje środki pieniężne zgodnie z ich przeznaczeniem.

## Wydatki planu finansowego ZGWW w 2014 roku – administracja publiczna

Dział	Rozdz./ Paragraf*	Treść	Wydatki ogółem	
			Plan	Wykonanie
1.	2.	3.	4.	5.
<b>750</b>		<b>Administracja publiczna</b>	<b>570 839,00</b>	<b>463 148,61</b>
	75095	Pozostała działalność, z tego:	570 839,00	463 148,61
	3030	Różne wydatki na rzecz osób fizycznych	14 308,00	7 392,88
	4010	Wynagrodzenia osobowe pracowników	238 000,00	236 520,83
	4040	Dodatkowe wynagrodzenie roczne	19 500,00	14 865,63
	4110	Składki na ubezpieczenia społeczne	42 500,00	42 494,64
	4120	Składki na Fundusz Pracy	6 520,00	6 017,34
	4170	Wynagrodzenia bezosobowe	0,00	0,00
	4178	Wynagrodzenia bezosobowe	19 459,00	4 271,02
	4179	Wynagrodzenia bezosobowe	5 199,00	732,30
	4210	Zakup materiałów i wyposażenia	16 300,00	15 105,36
	4218	Zakup materiałów i wyposażenia	1 645,00	691,61
	4219	Zakup materiałów i wyposażenia	290,00	122,04
	4260	Zakup energii	500,00	255,78
	4280	Zakup usług zdrowotnych	1 600,00	1 160,00
	4300	Zakup usług pozostałych	44 750,00	43 153,70
	4308	Zakup usług pozostałych	99 191,00	45 612,95
	4309	Zakup usług pozostałych	19 298,00	8 049,35
	4350	Zakup usług dostępu do sieci Internet	835,00	834,84

	4370	<i>Oplaty z tytułu zakupu usług telekomunikacyjnych świadczonych w stacjonarnej publicznej sieci telefonicznej</i>	1 300,00	1 181,07
	4400	<i>Oplaty za administrowanie i czynsze za budynki, lokale i pomieszczenia garażowe</i>	11 484,00	10 207,53
	4410	<i>Podróże służbowe krajowe</i>	8 650,00	6 615,95
	4430	<i>Różne opłaty i składki</i>	100,00	76,00
	4438	<i>Różne opłaty i składki</i>	731,00	0,00
	4439	<i>Różne opłaty i składki</i>	129,00	0,00
	4440	<i>Odpis na zakładowy fundusz świadczeń socjalnych</i>	3 400,00	3 281,79
	4580	<i>Pozostałe odsetki</i>	150,00	2,00
	6060	<i>Zakupy inwestycyjne</i>	15 000,00	14 504,00

**Wydatki planu finansowego ZGWW w 2014 roku – działalność inwestycyjna**

Dział	Rozdz./ Paragraf	Treść	Wydatki ogółem	
			Plan po zmianach	Wykonanie
1.	2.	3.	4.	5.
900		<b>Gospodarka komunalna i ochrona środowiska</b>	<b>1 129 583,00</b>	<b>678 960,00</b>
	90095	Pozostała działalność	1 129 583,00	678 960,00
	6130	<i>Wydatki inwestycyjne pozostałych jednostek</i>	1 129 583,00	678 960,00
<b>R A Z E M</b>			<b>1 700 422,00</b>	<b>1 142 108,61</b>

## **II. Informacja o kształtowaniu się wieloletniej prognozy finansowej, w tym o przebiegu realizacji przedsięwzięć, o których mowa w art. 226 ust. 3 ustawy o finansach publicznych**

W roku 2014 realizowano programy zapisane jako wieloletnie programy inwestycyjne realizowane w latach 2014 i następnych, wynikające z zapisów Załącznika Nr 3 Uchwały Nr 18/V/2013 Zgromadzenia Związku Gmin Wyspy Wolin z dnia 16 grudnia 2013 roku w sprawie uchwalenia wieloletniej prognozy finansowej Związku Gmin Wyspy Wolin na lata 2014 - 2017 oraz Uchwały Nr 2/I/2014 Zgromadzenia Związku Gmin Wyspy Wolin z dnia 24.02.2014 roku w sprawie zmiany uchwały Nr 18/V/2013 Zgromadzenia Związku Gmin Wyspy Wolin z dnia 16 grudnia 2013 roku w sprawie uchwalenia wieloletniej prognozy finansowej Związku Gmin Wyspy Wolin na lata 2014 – 2017 i Uchwały Nr 7/III/2014 Zgromadzenia Związku Gmin Wyspy Wolin z dnia 06 października 2014 roku w sprawie zmiany uchwały Nr 18/V/2013 Zgromadzenia Związku Gmin Wyspy Wolin z dnia 16 grudnia 2013 roku w sprawie uchwalenia wieloletniej prognozy finansowej Związku Gmin Wyspy Wolin na lata 2014 – 2017.

<b>Wieloletnia prognoza finansowa (planowana)</b>					
<b>Lp.</b>	<b>Wyszczególnienie</b>	<b>2014 r.</b>	<b>2015 r.</b>	<b>2016 r.</b>	<b>2017 r.</b>
<b>1.</b>	<b>Dochody ogółem, z tego:</b>	<b>1 512 451</b>	<b>1 716 170</b>	<b>2 131 655</b>	<b>1 147 140</b>
	Dochody bieżące	571 501	516 170	531 656	547 140
	Dochody majątkowe	940 950	1 200 000	1 600 000	600 000
	W tym: ze sprzedaży majątku	470 475	0	0	0
<b>2.</b>	<b>Wydatki ogółem</b>	<b>1 700 422</b>	<b>1 716 170</b>	<b>2 131 655</b>	<b>1 147 140</b>
	Wydatki bieżące	570 839	516 170	531 656	547 140
	Wydatki bieżące bez wydatków na obsługę długu	0	0	0	0
	W tym: z tytułu poręczeń i gwarancji	0	0	0	0
	W tym: gwarancje i poręczenia podlegające wyłączeniu z limitów spłaty zobowiązań z art.243 ufp/169 sufp	0	0	0	0
	Wydatki bieżące na obsługę długu	0	0	0	0
	W tym: odsetki i dyskonto	0	0	0	0
	<b>Wydatki majątkowe</b>	<b>1 129 583</b>	<b>1 200 000</b>	<b>1 600 000</b>	<b>600 000</b>
<b>3.</b>	<b>Wynik budżetu</b>	<b>-187 971</b>	<b>0</b>	<b>0</b>	<b>0</b>
	<b>Dochody bieżące - wydatki bieżące</b>	<b>662</b>	<b>0</b>	<b>0</b>	<b>0</b>
<b>4.</b>	<b>Przychody budżetu</b>	<b>213 887</b>	<b>0</b>	<b>0</b>	<b>0</b>
	<b>Nadwyżka budżetowa z lat ubiegłych</b>	<b>213 887</b>	<b>0</b>	<b>0</b>	<b>0</b>
	W tym: na pokrycie deficytu budżetowego	187 971			
	<b>Wolne środki, o których mowa w art. 217 ust. 1 pkt 6 ustawy,</b>				

	W tym: na pokrycie deficytu budżetowego		0	0	0
	<b>Kredyty, pożyczki, sprzedaż papierów wartościowych</b>	<b>0</b>	<b>0</b>	<b>0</b>	<b>0</b>
	W tym: na pokrycie deficytu budżetowego	0	0	0	0
	<b>Inne przychody niezwiązane z zaciągnięciem długu</b>	<b>0</b>	<b>0</b>	<b>0</b>	<b>0</b>
	W tym: na pokrycie deficytu budżetowego	0	0	0	0
<b>5.</b>	<b>Rozchody budżetu</b>	<b>0</b>	<b>0</b>	<b>0</b>	<b>0</b>
	Spląty rat kapitałowych oraz wykup papierów wartościowych	0	0	0	0
	W tym: kwota wyłączeń z art. 243 ust. 3 pkt 1 ufp (lub art. 169 ust. 3 pkt 1 ufp z 2005r.) Art. 121a ustawy z dnia 27 sierpnia 2009 r. – Przepisy wprowadzające ustawę o finansach publicznych (Dz.U.Nr 157, poz. 1241, z późn.zm.) Oraz art. 36 ustawy z dnia 7 grudnia 2012r. O zmianie niektórych ustaw w związku z realizacją ustawy budżetowej (Dz. U. Poz. 1456) w tym kwota przypadająca na dany rok kwot wyłączeń określonych w : art. 243 ust. 3 pkt 1 ustawy lub art. 169 ust. 3 pkt 1 ufp z 2005r.)	0	0	0	0
	Inne rozchody nie związane ze splatą długu (bez splaty długu, np. Udzielane pożyczki)	0	0	0	0
<b>6.</b>	<b>Kwota długu</b>	<b>0</b>	<b>0</b>	<b>0</b>	<b>0</b>
	W tym: dług spłacany wydatkami (zobowiązania wymagalne, umowy zaliczane do kategorii kredytów i pożyczek itp.)	0	0	0	0
	Wskaźnika zadłużenia do dochodów ogółem określony w art. 170 ufp z 2005 r. Bez uwzględnienia wyłączeń określonych w art. 170 ust. 3	0,00%	0,00%	0,00%	0,00%
<b>7.</b>	<b>Kwota zobowiązań wynikających z przejęcia przez jst</b>	<b>0</b>	<b>0</b>	<b>0</b>	<b>0</b>

	<b>zobowiązań po likwidowanych i przekształcanych jednostkach zaliczanych do sfp</b>				
<b>8.</b>	<b>Relacja zrównoważenia wydatków bieżących, o której mowa w art. 242 ustawy</b>	0,0%	0,0%	0,0%	0,0%
<b>8.1.</b>	<b>Różnica między dochodami bieżącymi a wydatkami bieżącymi</b>	662	0	0	0
<b>8.2.</b>	<b>Różnica między dochodami bieżącymi, powiększonymi o nadwyżkę budżetową określoną w pkt 4.1. I wolne środki określone w pkt 4.2. A wydatkami bieżącymi pomniejszonymi o wydatki określone w pkt 2.1.2.</b>	214 549	0	0	0
<b>9.</b>	<b>Wskaźnik spłaty zobowiązań</b>				
<b>9.1.</b>	Wskaźnik planowanej łącznej kwoty spłaty zobowiązań o której mowa art. 169 ufp do dochodów ogółem, bez uwzględnienia wyłączeń określonych w pkt 5.1.1.	0,00%			
<b>9.2.</b>	Wskaźnik planowanej łącznej kwoty spłaty zobowiązań o której mowa art. 169 ufp do dochodów ogółem, po uwzględnieniu wyłączeń określonych w pkt 5.1.1.	0,00%			
<b>9.3.</b>	Wskaźnik planowanej łącznej kwoty spłaty zobowiązań , o której mowa art. 243 ust. 1 ufp do dochodów ogółem, bez uwzględnienia zobowiązań związku współtworzonego przez jednostkę samorządu terytorialnego i bez uwzględnienia wyłączeń przypadających na dany rok określonych w pkt 5.1.1.	0,00%	0,00%	0,00%	0,00%
<b>9.4.</b>	Wskaźnik planowanej łącznej kwoty spłaty zobowiązań , o której mowa art. 243 ust. 1 ufp do dochodów ogółem, bez uwzględnienia	0,00%	0,00%	0,00%	0,00%

	zobowiązań związku współtworzonego przez jednostkę samorządu terytorialnego i po uwzględnieniu wyłączeń przypadających na dany rok określonych w pkt 5.1.1.				
<b>9.5.</b>	Kwota zobowiązań związku współtworzonego przez jednostkę samorządu terytorialnego przypadających do spłaty w danym roku budżetowym, podlegająca doliczeniu zgodnie z art. 244 ustawy	0,00	0,00	0,00	0,00
<b>9.6.</b>	Wskaźnik planowanej łącznej kwoty spłaty zobowiązań , o której mowa art. 243 ust. 1 ufp do dochodów ogółem, po uwzględnieniu zobowiązań związku współtworzonego przez jednostkę samorządu terytorialnego i po uwzględnieniu wyłączeń przypadających na dany rok określonych w pkt 5.1.1.	0,00%	0,00%	0,00%	0,00%
<b>9.7.</b>	Dopuszczalny wskaźnik spłaty zobowiązań , określony w art. 243 ust. 1 ufp po uwzględnieniu wyłączeń określonych w art. 36 ustawy z dnia 7 grudnia 2012 r. O zmianie niektórych ustaw w związku z realizacją ustawy budżetowej, obliczony w oparciu o plan 3 kwartałów roku poprzedzającego rok budżetowy	7,43%	3,58%	22,84%	21,18%
<b>9.7.1.</b>	Dopuszczalny wskaźnik spłaty zobowiązań , określony w art. 243 ust. 1 ufp po uwzględnieniu wyłączeń określonych w art. 36 ustawy z dnia 7 grudnia 2012 r. O zmianie niektórych ustaw w związku z realizacją ustawy budżetowej, obliczony w oparciu o wykonanie roku poprzedzającego rok budżetowy.	7,43%	3,58%	22,84%	21,18%
<b>9.8.</b>	Informacja o spełnieniu wskaźnika spłaty zobowiązań , określonego w art. 243 ufp, po uwzględnieniu zobowiązań związku współtworzonego przez jednostkę samorządu terytorialnego oraz po	Tak	Tak	Tak	Tak

	uwzględnieniu wyłączeń określonych w pkt 5.1.1. Obliczonego w oparciu o plan 3 kwartałów roku poprzedzającego rok budżetowy				
<b>9.8.1.</b>	Informacja o spełnieniu wskaźnika spłaty zobowiązań , określonego w art. 243 ufp, po uwzględnieniu zobowiązań związku współtworzonego przez jednostkę samorządu terytorialnego oraz po uwzględnieniu wyłączeń określonych w pkt 5.1.1. Obliczonego w oparciu o wykonanie roku poprzedzającego rok budżetowy	Tak	Tak	Tak	Tak
<b>10.</b>	Przeznaczenie prognozowanej nadwyżki budżetowej , w tym na :				
<b>10.1.</b>	Spłaty kredytów, pożyczek i wykup papierów wartościowych	0	0	0	
<b>11.</b>	<b>Informacje uzupełniające o wybranych rodzajach wydatków Budżetowych :</b>				
	Na wynagrodzenia i składki od nich naliczane	306 020	397 382	409 304	421 583
	Związane z funkcjonowaniem organów JST	82 274	103 609	106 717	109 919
	Bieżące objęte limitem art. 226 ust. 3 ufp	0	0	0	0
	Majątkowe objęte limitem art. 226 ust. 3 ufp	1 129 687	1 200 000	1 600 000	600 000
	Wydatki inwestycyjne kontynuowane	1 129 687	1 000 000	1 100 000	0
	Nowe wydatki inwestycyjne	0	200 000	500 000	600 000
	Wydatki majątkowe w formie dotacji	0	0	0	0
<b>12.</b>	<b>Finansowanie programów, projektów lub zadań realizowanych z udziałem środków, o których mowa w art. 5 ust. 1 pkt 2 i 3 ustawy</b>				
	Dochody bieżące na programy, projekty lub zadania finansowane Z udziałem środków o których mowa w art.5 ust. 1 pkt 2 i 3 ustawy	0	0	0	0

	Dochody majątkowe na programy, projekty lub zadania finansowane Z udziałem środków o których mowa w art.5 ust. 1 pkt 2 i 3 ustawy	0	0	0	0
	Wydatki bieżące na programy, projekty lub zadania finansowane Z udziałem środków o których mowa w art.5 ust. 1 pkt 2 i 3 ustawy	0	0	0	0
	Wydatki bieżące na programy, projekty lub zadania wynikające Wyłącznie z zawartych umów z podmiotem dysponującym Środkami, o których mowa w art.5 ust. 1 pkt 2 ustawy	0	0	0	0
	Wydatki majątkowe na programy, projekty lub zadania finansowane Z udziałem środków o których mowa w art.5 ust. 1 pkt 2 i 3 ustawy	0	0	0	0
	Wydatki majątkowe na programy, projekty lub zadania wynikające Wyłącznie z zawartych umów z podmiotem dysponującym Środkami, o których mowa w art.5 ust. 1 pkt 2 ustawy	0	0	0	0
<b>13.</b>	Kwoty dotyczące przejęcia i spłaty zobowiązań po samodzielnych Publicznych zakładach opieki zdrowotnej oraz pokrycia ujemnego Wyniku	0	0	0	0
<b>14.</b>	Dane uzupełniające o długu i jego spłacie	0	0	0	0

Lp.	Nazwa i cel przedsięwzięcia	Jednostka organizacyjna odpowiedzialna za realizację lub koordynująca wykonywanie przedsięwzięcia	Okres realizacji		Łączne nakłady finansowe (w zł)	Limity wydatków (w zł)				Limit zobowiązań <sup>1)</sup> (w zł)
			Od	Do		2014 r.	2015 r.	2016 r.	2017 r.	
1	2	3	4	5	6	7	8	9	10	12
1.	<b>Wydatki na przedsięwzięcia ogółem(2+3+4) :</b>				<b>4 529 687</b>	<b>1 129 687</b>	<b>1 200 000</b>	<b>1 600 000</b>	<b>600 000</b>	<b>4 529 687</b>
	- wydatki bieżące				0	0	0	0	0	
	- wydatki majątkowe				<b>4 529 687</b>	<b>1 129 687</b>	<b>1 200 000</b>	<b>1 600 000</b>	<b>600 000</b>	<b>4 529 687</b>
2.	<b>Wydatki na programy, projekty lub zadania pozostałe (inne niż wymienione w pkt 4, 3)</b>				<b>4 529 687</b>	<b>1 129 687</b>	<b>1 200 000</b>	<b>1 600 000</b>	<b>600 000</b>	<b>4 529 687</b>
	- wydatki bieżące				0	0	0	0	0	<b>0</b>
	- wydatki majątkowe				<b>4 529 687</b>	<b>1 129 687</b>	<b>1 200 000</b>	<b>1 600 000</b>	<b>600 000</b>	<b>4 529 687</b>
3)	<b>Wydatki na programy, projekty lub zadania związane z programami realizowanymi z udziałem środków, o których mowa w art. 5 ust. 1 pkt 2 i 3 (razem)</b>				<b>0</b>	<b>0</b>	<b>0</b>	<b>0</b>	<b>0</b>	<b>0</b>
	- wydatki bieżące				0	0	0	0	0	
	- wydatki majątkowe				0	0	0	0	0	

4)	<b>Programy, projekty lub zadania związane z umowami partnerstwa publiczno-prywatnego (razem)</b>				<b>0</b>	<b>0</b>	<b>0</b>	<b>0</b>	<b>0</b>	<b>0</b>
	- wydatki bieżące				0	0	0	0	0	
	- wydatki majątkowe				0	0	0	0	0	
	<i>Zadanie inwestycyjne: ścieżki rowerowe</i>	<i>ZGWW</i>	<i>2015</i>	<i>2017</i>	<i>1 300 000</i>	<i>0</i>	<i>200 000</i>	<i>500 000</i>	<i>600 000</i>	<i>1 300 000</i>
	<i>Zadanie inwestycyjne: gospodarka wodna</i>	<i>ZGWW</i>	<i>2014</i>	<i>2016</i>	<i>3 229 687</i>	<i>1 129 687</i>	<i>1 000 000</i>	<i>1 100 000</i>	<i>0</i>	<i>3 229 687</i>

### III. Działalność Merytoryczna Związku Gmin Wyspy Wolin W 2014 Roku

Działalność merytoryczna Związku Gmin Wyspy Wolin w 2014 roku opierała się na:

**I Zadanie pn. „Budowa centralnego ujęcia wody”** – geneza tego zadania wywodzi się od spotkania Rady Konsultacyjnej organizowanej przez Wojewodę Zachodniopomorskiego ws. Budowy terminala LNG w Świnoujściu, na którym to członek Zarządu Pan Leszek Dorosz domagał się rekompensaty polegającej na budowie sieci wodociągowej wzdłuż gazociągu planowanego na trasie Świnoujście-Szczecin. Przy okazji tej inwestycji realne stało się przygotowanie dokumentacji związanej z budową centralnego ujęcia wody, które mogłoby potencjalnie zabezpieczyć interesy Gminy Międzyzdroje, Wolin, Dziwnów oraz m. Świnoujście w oparciu o ujęcie Kodrąbek i Kołczewko. W roku 2014 działania opierały się przede wszystkim na pracach zmierzających do opracowania dokumentacji poprzez roczny monitoring oraz interpretacje wyników uzyskanych w roku 2013.

#### **Zrealizowano:**

1. Podstawowe roboty geologiczne w celu udokumentowania zasobów eksploatacyjnych wód podziemnych projektowanych ujęć wody Kodrąbek i Kołczewko obejmujące:

- A) Zakupy i instalacje sprzętu pomiarowego,
- B) Roboty instrumentacyjne-czyszczenie piezometrów i otworów rozpoznawczych,
- C) Wiercenie 5 nowych otworów obserwacyjnych (piezometrów),
- D) Wiercenie 17 otworów rozpoznawczych koronką rdzeniową o średnicy 132 mm,
- E) Wiercenie 17 otworów rozpoznawczych średnicą ok. 500 mm oraz ich zabudowa kolumną filtracyjną 300/330 mm,
- F) Pompowania oczyszczające odwierconych otworów rozpoznawczych i piezometrów (po 24 godziny),
- G) Pompowania pomiarowe pojedyncze 19 otworów rozpoznawczych (po 72 godziny),
- H) Pompowanie pomiarowe zespołowe 19 otworów rozpoznawczych (przez 12,5 doby =300 godzin),
- I) Pobór prób wody z otworów rozpoznawczych i badania laboratoryjne.

Roboty wiertnicze wykonane w rejonie ujęcia Kodrąbek wykazały istnienie rozprzestrzeniania warstwy wodonośnej w kierunku wschodnim od Szmancu, do granicy kompleksu leśnego, istnienie dużego rozprzestrzenienia użytkowego w kierunku zachodnim (w kierunku Wolińskiego Parku Narodowego), istnienie dobrego wykształcenia litologicznego warstwy wodonośnej dającego korzystne parametry przewodności i wodonośności, przy nieznacznym zróżnicowaniu strefowym. Wykonane pompowania pomiarowe w otworach rozpoznawczych potwierdziły wydajności poszczególnych otworów od 18-40 m<sup>3</sup>/h, przy czym wydajności w przedziale 30-40 m<sup>3</sup>/h osiągnięto w 10 otworach. Obniżenie zwierciadła wód podziemnych (depresja otworowa) wyniosło 2,30-7,70 m. Wykonane pompowanie zespołowe 13 otworów rozpoznawczych ujęcia Kodrąbek wykazało, że obserwowana depresja rejonowa (lej depresji) rozwinęła się na odległość około 400-600 m w kierunku wschodnim (na kierunku odpływu wód oraz 800-1100 m w kierunku dopływu wód. Depresja rejonowa wyniosła od 0,5-0,9 m ( w strefie przyotworowej) na obszarze kontaktu I i II poziomu wodonośnego oraz od 1.2-2,0 m na obszarze rozdzielenia I i II poziomu wodonośnego warstwą utworów nieprzepuszczalnych. Obniżenie zwierciadła wody I przypowierzchniowego poziomu wodonośnego wyniosło 8-30 cm (w bezpośrednim sąsiedztwie pompowanych otworów). Nie stwierdzono obniżenia wód gruntowych i powierzchniowych w rejonie rezerwatu Łoniewo oraz użytków ekologicznych : Szmanc, Rosiczka i Jelenie Błota. Nie stwierdzono wpływu pompowania zespołowego na zmianę poziomu wody jezior WPN oraz zmniejszenie wielkości przepływu Lewińskiej Strugi.

Roboty wiertnicze wykonane w rejonie ujęcia Kołczewko nie potwierdziły dotychczasowego rozpoznania hydrogeologicznego zakładającego istnienie jednej warstwy wodonośnej i płytkiego występowania starszego podłoża z wodami słonymi. Wykazały istnienie trzech poziomów wodonośnych związanych z akumulacją osadów piaszczystożwirowych w różnych okresach interglacjalnych. Pompowania pomiarowe otworów rozpoznawczych wody podziemnej Kołczewko wykazały istnienie wydajności poszczególnych otworów od 18-55 m<sup>3</sup>/h ( w zależności od ujętego poziomu, czy depresji otworowej 7,50-11,0 m). Depresja rejonowa wyniosła od 0,75-1,2 m. Wykonane pompowanie zespołowe 6 otworów rozpoznawczych ujęcia Kołczewko nie wpłynęła na zmianę przepływu Lewińskiej Strugi oraz na obniżenie poziomu wody jezior.

Zakładany efekt końcowy przewidujący dokumentowanie zasobów eksploatacyjnych wód podziemnych ujęcia Kodrąbek w ilości 400 m<sup>3</sup>/h oraz ujęcia Kołczewko w ilości 200 m<sup>3</sup>/h znajduje potwierdzenie w wynikach dotychczas wykonanych robót wiertniczych i pompowań pomiarowych.

Omawiane wyżej prace zostały wykonane na terenie Nadleśnictwa Międzyzdroje oraz na obszarze

Wolińskiego Parku Narodowego, z którym Związek posiada odpowiednie umowy.

W pierwszej połowie 2014 r. Po realizacji w/w zakresu zaistniała potrzeba uzupełnienia prac celem lepszego udokumentowania zasobów. W związku z powyższym rozpoczęły się negocjacje z Wykonawcą w celu uzupełnienia robót. Po akceptacji Zarządu Związku i Rady Konsorejum, przystąpiono do opracowania zakresu prac, na który składały się:

1. Opracowanie dwóch projektów robót geologicznych – tekst, projekty geologiczno-techniczne, mapy, szkice lokalizacyjne( 2 X 3 egzemplarzy).

Projekty winny zostać opracowane zgodnie z obowiązującymi przepisami prawa oraz uwzględnić założenia zawarte w opisie przedmiotu zamówienia.

2. Roboty wiertnicze : odwiercenie 4 otworów, zabudowa jako piezometry rurami DN 80 i DN 100, pompowania oczyszczające, izolacja poziomów, zabezpieczenie, nadzory.

A) Piezometr P-13 (WPN).

Głębokość wiercenia – 45,0 m. Średnica wiercenia 250 mm. Technologia wiercenia – obrotowo bez rur osłonowych, na płuczkę wodną.

B) Piezometr P-14 (WPN).

Głębokość wiercenia – 45,0 m. Średnica wiercenia 250 mm. Technologia wiercenia –obrotowo bez rur osłonowych, na płuczkę wodną.

C) Piezometr P-16 ( Kołczewko).

Głębokość wiercenia – 30,0 m. Średnica wiercenia 250 mm. Technologia wiercenia – obrotowo bez rur osłonowych, na płuczkę wodną.

D) Piezometr P-17 ( Kołczewko).

Głębokość wiercenia – 80,0 m. Średnica wiercenia 250 mm. Technologia wiercenia –obrotowo bez rur osłonowych, na płuczkę wodną, z rdzeniowaniem rdzeniówką M – 132 do podłoża podkenozoicznego, poszerzanie otworu do średnicy 250 mm, zabudowa jako piezometr.

3. Badania laboratoryjne wody (bakteriologiczne oraz fizykochemiczne)

4. Prace geodezyjne

W związku z powyższym zakresem Związek Gmin w trybie zamówienia uzupełniającego po przeprowadzonych negocjacjach udzielił zamówienia uzupełniającego i podpisał 9 czerwca br. Umowę z Geofizyką Toruń. Realizacja wyżej wymienionych prac zakończyła się w lipcu, a efekty tych prac znajdują odzwierciedlenie w dokumentacji podstawowej.

Do końca sierpnia prowadzone były również cykliczne obserwacje wód powierzchniowych

i podziemnych, następnie rejestratory zostały zdemontowane, a interpretacja danych trwała do końca września gdyż miała ona kluczowe znaczenie w dokumentacji. W okresie wrzesień – listopad trwały szczególnie wzmożone prace nad dokumentacją oraz jej ostatecznym kształtem w efekcie czego w dniu 4 grudnia 2014 r.

Dokumentacja została złożona do zatwierdzenia, a 18 grudnia 2014 r. Została w drodze decyzji Marszałka Województwa Zachodniopomorskiego zatwierdzona

o wydajności dla obu ujęć 624 m<sup>3</sup>/h tj. 24 m<sup>3</sup>/h więcej niż zakładano.

**II. Geotermia Międzyzdroje** – W posiadaniu Związku znajduje się opracowanie pn. „STUDIUM STANU ROZPOZNANIA I MOŻLIWOŚCI UJĘCIA WÓD TERMALNYCH W MIEJSCOWOŚCI MIĘDZYZDROJE”.

Opracowanie to zawiera model koncepcyjny, analizę dostępnych materiałów geologicznych oraz opis i wizualizację geometrii budowy tektonicznej i geologicznej w rejonie Międzyzdrojów, występowania warunków hydrogeologicznych, systemu krążenia wód w osadach kenozoicznych i starszym podłożu. Model koncepcyjny jest wynikiem syntezy wszystkich informacji, które są dostępne dzięki badaniom geologicznym, geofizycznym i wiertniczym. Podstawowym zadaniem będzie analiza dotychczasowego rozpoznania głębokimi otworami. Dane te zgromadzone w różnych miejscach i dokumentacjach wymagają odpowiedniej obróbki i interpretacji. Opracowane zostały wstępne założenia sposobu pozyskania i zagospodarowania wód termalnych możliwość wykorzystania pozyskanych kopalin na obszarze wyspy Wolin a w szczególności w zakresie turystyki, rolnictwa czy grzewczym. W związku z powyższym rozpoczął się proces zainteresowania różnych instytucji tematem realizacji w kontekście badawczym jak również możliwości wykorzystania przez Gminę otworu. Trwają prace nad pozyskaniem środków finansowych na realizację dokumentacji.

**III. Zmiana granic Aglomeracji Międzyzdroje, Wapnica, Wolin** – w związku z nowelizacją ustawy prawo wodne zaistniała konieczność zmiany granic Aglomeracji. W związku z powyższym Związek w imieniu w/w

Aglomeracji przystąpił do opracowania nowych planów. Zakres zmian został ustalony z przedstawicielami poszczególnych Gmin i realizowany zgodnie z wytycznymi KZGW. W miesiącu czerwcu do Sejmiku Województwa Zachodniopomorskiego przesłano projekt planu Aglomeracji Wolin, z którego zostało usunięte zgodnie z wytycznymi obszary nie spełniające wskaźnika koncentracji w wysokości 120/mieszkańców na 1 km nowo wybudowanej sieci. W związku z powyższym z Aglomeracji Wolin, usunięta została cała część lądowa Gminy co nie oznacza, że zadania z zakresu gospodarki ściekowej nie będą tam realizowane, a oznacza że będą rozwiązywane w wariantcie lokalnym poprzez lokalne oczyszczalnie ścieków tak jak w Wiejkowie, Draminie, Piaskach Wielkich. Następnie przygotowano i złożono projekty planu Aglomeracja Wapnica oraz Aglomeracja Międzyzdroje, w których zmiana dotyczy urzeczywistnienia RLM tj. Rzeczywistej liczby mieszkańców oraz turystów. Z uwagi na brak rzetelnych danych odnośnie zarejestrowanych miejsc noclegowych liczba RLM obliczona zostanie na podstawie średnich dotyczących ścieków oczyszczonych BZT<sub>5</sub> zgodnie z Dyrektywą, a następnie w oparciu o przeprowadzone własne badania polegające na opracowaniu dokumentacji fotograficznej, wypisu z rejestru gruntów, ewidencji miejsc noclegowych w budynkach wielolokalowych typu „apartamentowce” w celu dostosowania wielkości aglomeracji z opracowanym przez Związek Gmin wnioskiem o dofinansowanie projektu Gminy Międzyzdroje na modernizację oczyszczalni oraz budowę kanalizacji sanitarnej (część obliczeniowa + graficzna).

#### **IV. Wstępne Studium Wykonalności dla zadania pn. „Budowa centralnego ujęcia wody na wyspie Wolin”.**

Zgodnie z Umową o współpracy Związek Gmin jako Pełnomocnik Konsorcjum przystąpił do realizacji w/w zadania. W drodze zapytania ofertowego wyłonił wykonawcę Studium i w drugim półroczu 2014 r. Gromadził materiał niezbędny do opracowania założeń, spotykano się w tym celu z przedstawicielami odpowiednich zakładów, spółek, zorganizowano kilka spotkań z Burmistrzami w celu określenia oczekiwań, przeprowadzono wizje lokalne, zinwentaryzowano ujęcia wód oraz SUW w poszczególnych Gminach. W ostatnich miesiącach roku 2014 r. Powstał pierwszy dokument, który obrazował wypracowane założenia co do wstępnych tras przesyłu, lokalizacji oraz kosztów. Wskazano również dalsze niezbędne etapy kontynuacji inwestycji poprzez opracowania programu funkcjonalni użytkowego, decyzji środowiskowych, dokumentów aplikacyjnych, a następnie realizacji właściwej tj. Budowy ujęcia. Przewidziany czas zakończenia wstępnego studium wykonalności to pierwszy kwartał 2015 r.

**V. Fundusz Małych Projektów INTERREG IV a** – Zadania są realizowane w oparciu o środki UE z Funduszu Małych Projektów Interreg iva, niezbędne do ich realizacji jest: znalezienie partnera niemieckiego, oszacowanie potrzeb i możliwości zaangażowanych podmiotów, skonstruowanie wniosku o dofinansowanie, realizacja. Realizacja zadań obejmuje: konkursy, spotkania branżowe, spotkania partnerów, edukację na różnych płaszczyznach, promocję wyspy Wolin na wyspie Uznam i odwrotnie.

#### **„Polsko – niemieckie pomosty: muzyka, historia, kultura”**

Spotkania te miały służyć bliższemu poznaniu się środowisk twórczych, artystycznych; eksponowaniu szerszej publiczności swoich umiejętności, nawiązaniu kontaktów polsko – niemieckich. Spotkania te miały także pokazać, że współpraca polsko – niemiecka istnieje i pogłębia się. Występy zespołów miały charakter publiczny, co spowodowało że przebywający w regionie turyści polscy i niemieccy osobiście doświadczyli efektów współpracy przygranicznej i mogli ją ocenić. Impreza, która miała miejsce w Międzyzdrojach w dniu 1 i 2 maja br. Wzbożona została o część warsztatową: warsztaty taneczne, warsztaty historyczne (film, przedza, wróżby runiczne itp.) Realizacja projektu jest efektem wyrażanych wielokrotnie publicznie potrzeb po polskiej, jak i niemieckiej stronie.

30.06.2014r. Projekt został zakończony i rozliczony – wydatki kwalifikowane ogółem to: 58.700,00 zł , dofinansowanie z Interreg iva – 49.900,00 zł + 5.870,00 z budżetu Państwa.

Dofinansowanie do projektu ogółem wyniesie ok. 55.770,00 zł czyli ok. 95%.

W kwietniu br. Zostały zwrócone środki z realizacji „Polsko – niemieckich obchodów Hubertusa” z 2012 roku (całkowity koszt 24.775,68 zł, dofinansowanie z Interreg iva 21.059,32 zł ), w czerwcu br. Zostały zwrócone

środki dotyczące „Transgranicznych spotkań ze śpiewem i tańcem” (całkowity koszt 39.256,84 zł, dofinansowanie z Interreg iva 33.368,31 zł ). Dodatkowo zostało zwrócone po 10% dofinansowania z budżetu Państwa.

**VI . Zadanie pn. „Ścieżki rowerowe na wyspie Wolin”** – W 2012r. Pomędzy Związkiem Gmin Wyspy Wolin a Wolińskim Parkiem Narodowym zostało podpisane Porozumienie o współpracy w zakresie podjęcia działań zmierzających do powstania ścieżek i szlaków rowerowych na wyspie Wolin. Wspólnie zdecydowano, że w pierwszym etapie należy dokonać inwentaryzacji stanu obecnego, a następnie dokonać opracowania koncepcji/projektu ścieżek rowerowych na wyspie Wolin. Związek Gmin podjął rozmowy z Partnerem niemieckim Inselfreunde Usedom e.V. Oraz Stadt Usedom celem realizacji polsko – niemieckich działań pozwalających urzeczywistniać starania o budowę ścieżek rowerowych. Związek złożył do SGPE Pomerania wnioski o dofinansowanie projektu: „Drogi Pomeranii. Polsko – niemiecki rajd rowerowy”.

Ze względu na ograniczone środki finansowe w kończącej się perspektywie finansowej zalecono Związkowi złożenie wniosku w nowej perspektywie finansowej 2014 - 2020 oraz podkreślono merytoryczną atrakcyjność projektu.

Jednocześnie Związek podjął rozmowy z Urzędem Marszałkowskim celem realizacji zadania.

W odpowiedzi został poinformowany, iż Województwo Zachodniopomorskie prowadzi obecnie prace przygotowawcze zmierzające do opracowania Koncepcji budowy sieci głównych tras rowerowych Pomorza Zachodniego.

#### **VII . „Polsko – niemieckie obchody Hubertusa”**

W okresie jesiennym 2014 roku nie było możliwe wystąpienie o dofinansowanie jakichkolwiek projektów w ramach Interreg iva. Dla kontynuacji cyklicznej imprezy pn. „Polsko – niemieckie obchody Hubertusa” Związek Gmin wystąpił o dofinansowanie do Urzędu Marszałkowskiego. Celem uatrakcyjnienia imprezy powiązano ją z imprezą pn. „Jesienne gotowanie” organizowaną przez Miejski Dom Kultury w Wolinie. Udział strony niemieckiej ze względu na inną, niż zawsze strukturę finansowania, był mocno ograniczony.

**IV. Organy związku gmin wyspy wolin w 2014 roku****Członkowie organów związku gmin wyspy wolin****Stan na 31 grudnia 2014 roku**

<b>L.p.</b>	<b>Imię i nazwisko</b>	<b>Pełniona funkcja</b>
<b>1</b>	Rafał Wolny	Przewodniczący Zarządu ZGWW
<b>2</b>	Eugeniusz Jasiewicz	Członek Zarządu
<b>3</b>	Leszek Dorosz	Członek Zarządu
<b>4</b>	Mieczysław Rybakowski	Członek Zgromadzenia ZGWW
<b>5</b>	Czesław Zieliński	Członek Zgromadzenia ZGWW
<b>6</b>	Robert Lemza	Członek Zgromadzenia ZGWW
<b>7</b>	Jan Magda	Członek Zgromadzenia ZGWW
<b>8</b>	Janusz Piłat	Członek Zgromadzenia ZGWW
<b>9</b>	Mateusz Bobek	Członek Zgromadzenia ZGWW

*Uwaga! W dniu 31 grudnia 2014r. Organy Związku nie ukonstytuowały się jeszcze po wyborach samorządowych 16 listopada 2014r.*

**Zgromadzenie związku gmin wyspy wolin**

Zgromadzenie Związku obradowało na następujących posiedzeniach:

I 24/02/2014 r.

II 16/06/2014 r.

III 06/10/2014r.

IV 14/11/2014r.

V 29/12/2014r.

I podjęło 8 uchwał:

1) nr 1/I/2014 Zgromadzenia Związku Gmin Wyspy Wolin z dnia 24.02.2014r. W sprawie zmiany uchwały nr 17/V/2013 zgromadzenia związku Gmin Wyspy Wolin z dnia 16 grudnia 2013r. W sprawie uchwalenia planu finansowego Związku gmin Wyspy Wolin na 2014 rok,

2) nr 2/I/2014 z dnia 24.02.2014 w sprawie zmiany uchwały Nr 18/V/2013 Zgromadzenia związku Gmin Wyspy Wolin z dnia 16 grudnia 2013 roku w sprawie uchwalenia wieloletniej prognozy finansowej Związku Gmin Wyspy Wolin na lata 2014 – 2017,

3) nr 3/I/2014 z dnia 24.02.2014 w sprawie przyjęcia statutu związku Gmin Wyspy Wolin.

4) nr 4/II/2014 z dnia 16.06.2014 w sprawie zatwierdzenia sprawozdania finansowego wraz ze sprawozdaniem z wykonania planu finansowego Związku Gmin Wyspy Wolin za 2013 rok.,

5) nr 5/II/2014 z dnia 16.06.2014r. W sprawie absolutorium z tytułu wykonania planu finansowego związku Gmin Wyspy Wolin za rok 2013.

6) nr 6/III/2014 z dnia 06 października 2014r. W sprawie uchwalenia zmiany planu finansowego Związku Gmin Wyspy Wolin na rok 2014.

7) nr 7/III/2014 z dnia 06 października 2014r. W sprawie zmiany uchwały Nr 18/V/2013 Zgromadzenia Związku Gmin Wyspy Wolin z dnia 16 grudnia 2013 roku w sprawie uchwalenia wieloletniej prognozy finansowej Związku Gmin Wyspy Wolin na lata 2014 – 2017.

8) nr 8/IV/2014 Zgromadzenia Związku Gmin Wyspy Wolin w sprawie uchwalenia zmiany załącznika nr1 do uchwały nr 6/III/2014 z dnia 6 października 2014r. W sprawie zmiany planu finansowego Związku Gmin Wyspy Wolin na rok 2014

### **Zarząd Związku Gmin Wyspy Wolin**

Zarząd ZGWW obradował na następujących posiedzeniach:

- 1) 13/01/2014 r.
- 2) 24/02/ 2014 r.
- 3) 19/05/ 2014 r.
- 4) 08/09/2014 r.
- 5) 31/10/2014 r.
- 6) 29/12/2014 r.

W trakcie posiedzeń Zarząd podejmował uchwały w sprawie zmian planu finansowego Związku oraz przygotowywał projekty uchwał dla Zgromadzenia.

Zarząd ZGWW procedował w sprawach bieżących ZGWW koncentrując się przede wszystkim na działaniach związanych z toczącymi się inwestycjami. Uczestniczył również w posiedzeniach Rady Konsorcjum, która obradowała szczególnie w temacie toczącej się inwestycji jak również w temacie funkcjonowania Pełnomocnika Konsorcjum tj. Związku. Spotkania odbywały się również w sprawach doraźnych jednakże nie miały one charakteru Zarządu z uwagi na dynamikę decyzji i konieczność uczestniczenia w spotkaniach poza siedzibą Związku.

### **Komisja Rewizyjna Związku Gmin Wyspy Wolin**

Komisja Rewizyjna obradowała na posiedzeniu:

- 1) 26 maja 2014 r.

#### **W skład Komisji Rewizyjnej wchodził:**

- Przewodniczący KR - Pan Mieczysław Rybakowski
- Członek KR – Pan Jan Magda

### **Biuro Związku Gmin Wyspy Wolin**

W 2014 roku **Biuro Związku** było zaangażowane w prace na kilku płaszczyznach.

**Pan Rafał Wolny** – Przewodniczący Zarządu Związku w roku 2014 organizował pracę biura Związku, nadawał tym samym kierunki prac i wskazywał płaszczyzny działania. Organizował spotkania z zainteresowanymi stronami ws. Wspólnej inwestycji pn. Budowa centralnego ujęcia, prowadził negocjacje w tym temacie. Był organizatorem rozlicznych spotkań tematycznych. Wykonywał czynności zlecone przez Zarząd Związku.

**Pani Małgorzata Brodowska** – Kierownik ds. Inwestycji Związku wykonywała czynności z zakresu przygotowywania i obsługi Zarządów ZGWW. Uczestniczyła we wszystkich pracach terenowych mających na celu sprawdzenia realizacji toczących się inwestycji w tym dokumentacji hydrogeologicznych. Występowała w imieniu Zarządu o opinię do różnych organów. Przygotowała i przeprowadziła postępowanie związane z udzieleniem zamówienia uzupełniającego. Przygotowała projekt planu Aglomeracji Wolin, uczestniczyła w spotkaniach z pracownikami Gmin w tym zakresie. Uczestniczyła w pracach związanych z przygotowaniem

Wstępne Studium Wykonalności, organizując wizje lokalne., opiniując powstałe w tym zakresie dokumenty. Obsługiwała spotkania Rady Konsorcjum.

**Pani Teresa Rogalska** – Główna Księgowa Związku wykonywała czynności związane z obowiązkami wynikającymi z Ustawy o rachunkowości oraz innych przepisów szczegółowych, m. In. Sprawozdawczości, sprawy związane z dokumentacją podatkową VAT i PIT. W zakres prac wykonywanych przez Główną Księgową wchodziły także: bieżąca korespondencja z zakresu finansów oraz informacji udzielanych z innego zakresu tematycznego niż finansowy, przygotowywanie umów dotacji, planu finansowego i jego zmian, projektów uchwał dla Zarządu i Zgromadzenia, udział w posiedzeniach Zarządów, Zgromadzeń, Komisji Rewizyjnej, współpraca z Kancelarią Prawniczą w zakresie stosowania przepisów prawa obowiązujących w działalności ZGWW.

**Pani Ewa Deląg** – Kierownik Biura sporządzała listy płac oraz dokumentację z tym związaną (deklaracje ZUS w programie Płatnik – w tym korekty, sprawozdania GUS, zestawienia, część dokumentacji podatkowej), prowadziła całość dokumentacji pracowniczej, odpowiadała za archiwizację dokumentacji ZGWW. Od początku 2014 roku pracowała wspólnie z Inselfreunde Usedom e.V., Stadt Usedom, Kunsthaus Usedom - Wollin nad realizacją kolejnych projektów w ramach FMP INTERREG Iva. Pozyskała nowego Partnera ze strony niemieckiej: Kunsthaus Usedom – Wollin e.V.

Realizowała projekty oraz sporządzała raporty z ich realizacji zakończone zwrotem zaangażowanych środków finansowych w 95%.

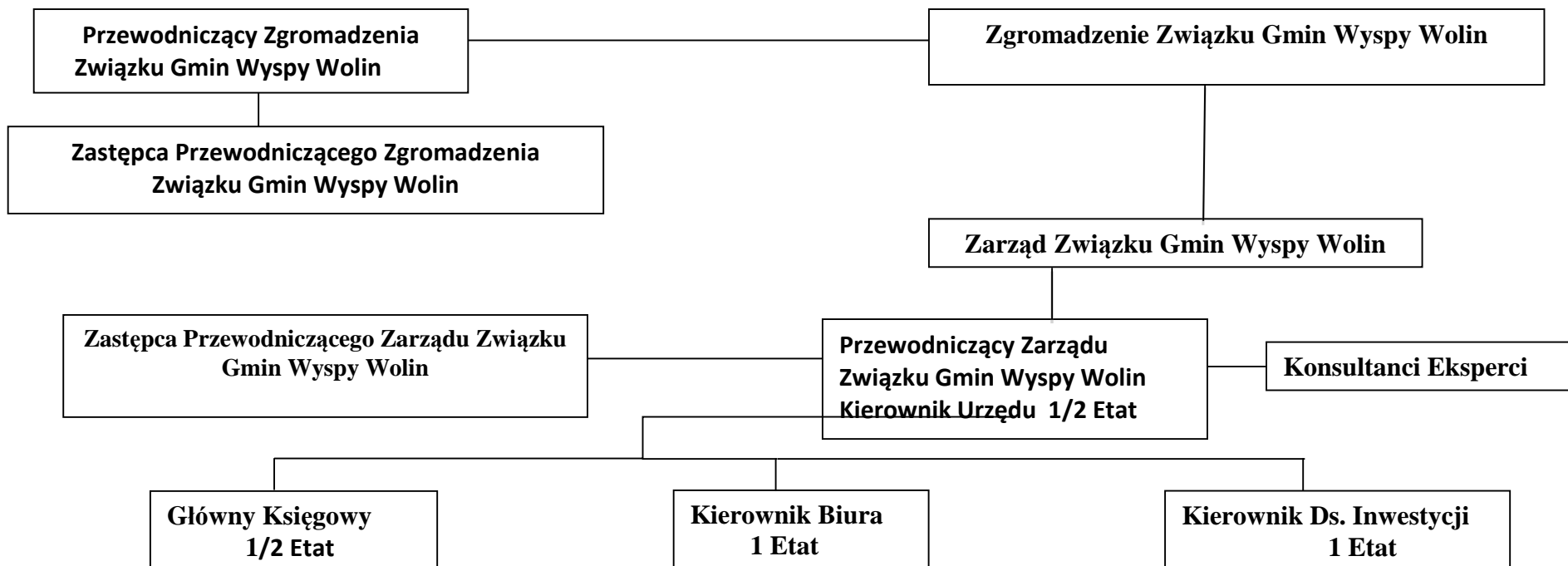
Utrzymywała ścisłą współpracę z Wolińskim Parkiem Narodowym, partnerami niemieckimi oraz Stowarzyszeniem Gmin Polskich Euroregionu Pomerania w kwestii rozpoznania możliwości realizacji porozumienia w zakresie powstania sieci ścieżek i szlaków rowerowych na wyspie Wolin.

Przygotowywała dokumentację i obsługiwała Zgromadzenia ZGWW.

Reasumując Biuro ZGWW realizuje sprawy związane z bieżącą działalnością – odpowiada na pisma, w tym dotyczące planowanych inwestycji kompletuje dokumentację na różne potrzeby m.in. Organów administracji publicznej (Starostwo Powiatowe, Zachodniopomorski, Urząd Wojewódzki itp.) Opracowuje zestawienia, harmonogramy, udziela informacji na potrzeby prac dyplomowych, licencjackich, magisterskich uczniom i studentom.

### **Sprawy administracyjne**

1. Związek nie posiada obsługi informatycznej – wykonuje ją bezpłatnie Przewodniczący Zarządu Pan Rafał Wolny.
2. W 2014 roku Związek obsługiwało dwóch pracowników w pełnym wymiarze czasu pracy oraz dwóch pracowników w wymiarze ½ ( w tym Przewodniczący Zarządu).
3. Drobne naprawy realizowali pracownicy Związku.
4. Związek nadal nie posiada obsługi pomocniczej (sprzątającej). Czynności te wykonują pracownicy.

**V. Struktura Organizacyjna Związku Gmin Wyspy Wolin**

## VI. Wnioski

Zarząd Związku Gmin Wyspy Wolin w 2014 roku kontynuował realizację zagadnień, a mianowicie omawiane szerzej zadania pn. Budowa centralnego ujęcia wody na wyspie Wolin oraz innych wymienionych powyżej. Podjęcie działań związanych z przygotowaniem zadania zmierzającego do budowy centralnego ujęcia wymagało od Zarządu Związku wielkiego wysiłku z uwagi na złożoność tematu. Zarząd Związku posiada wiedzę na temat niedoborów jakościowych i ilościowych na obszarze wyspy postanowił kompleksowo zająć się tematem co wiąże się z ogromnymi nakładami finansowymi oraz długim czasem realizacji. Niemniej zadanie było kluczowe dla rozwijającego się wciąż regionu jakim jest wyspa Wolin. Zadanie założone na lata 2011 – 2014 zostały zrealizowane przez Zarząd Związku z należytą starannością, wykazując założony efekt, uzyskując zatwierdzenie dokumentacji oraz innych strategicznych dokumentów związanych z inwestycją. Przed Zarząd Związku kolejne wyzwania na kolejny okres programowania 2014 – 2020 oraz kontynuacja dalszej współpracy w ramach konsorcjum o ile Gminy w nim uczestniczące skorzystają z oferty przygotowanej przez Zarząd w bieżącym roku. Zarząd Związku od samego początku zabezpiecza to zadanie w ramach współpracy na szczeblu wojewódzkim, przewiduje również w późniejszym etapie ubiegać się o wsparcie krajowe przy pełnej przychylności partnera w postaci Wolińskiego Parku Narodowego, dla którego zadania jest równie ważne z uwagi na ochronę cennych ekosystemów. Zarząd Związku widzi dalsze kierunki rozwoju Związku z zakresu działania turystycznego jakim jest budowa ścieżek rowerowych na wyspie Wolin gdyż spotyka się z takim zapotrzebowaniem z uwagi na turystów wyrażających wolę zwiedzania wyspy właśnie taką drogą, dlatego też wychodząc naprzeciw oczekiwaniom będzie starał się znaleźć w budżetach Gmin środki na realizację takich przedsięwzięć. Ponadto planuje realizować zadania z zakresu gospodarki ściekowej.

Zarząd nadal będzie dążył do tego, aby Związek był inicjatorem i kreatorem działań w zakresie edukacji ekologicznej, promocji, spotkań polsko - niemieckich w oparciu o Fundusz Małych Projektów Interreg Va przez cały okres programowania dotyczący niniejszego funduszu, w szczególności okres 2014 – 2020. Obecna perspektywa 2007-2013 została zakończona.

W tym celu Związek wspólnie z Partnerami wzmocni działania na rzecz:

- budowania świadomości ekologicznej w przygranicznych społecznościach lokalnych,
- inicjowania, wspierania konkretnych działań wpisujących się w edukację ekologiczną oraz promocję regionów,
- porozumienia dla środowiska i promocji.

**Roczna informacja**  
**Zarządu Związku Gmin Wyspy Wolin**  
**z wykonania Planu Finansowego**  
**Związku Gmin Wyspy Wolin**  
**za 2014 rok**

**stan na 31 grudzień 2014 r.**

**Wykonanie dochodów planu finansowego ZGWW w 2014 roku  
wg działów klasyfikacji budżetowej**

dane w zł,gr

<b>Dział</b>	<b>Nazwa działu</b>	<b>Plan po zmianach</b>	<b>Wykonanie</b>
<b>1.</b>	<b>2.</b>	<b>3.</b>	<b>4.</b>
750	Administracja publiczna	571 501,00	470 584,30
900	Gospodarka komunalna i ochrona środowiska	940 950,00	537 510,00
<b>RAZEM</b>		<b>1 512 451,00</b>	<b>1 008 094,30</b>

**Wykonanie dochodów planu finansowego ZGWW w 2014 roku  
wg działów klasyfikacji budżetowej i ważniejszych źródeł**

dane w zł, gr

<b>Dział</b>	<b>Paragraf</b>	<b>Treść</b>	<b>Plan po zmianach</b>	<b>Wykonanie</b>
<b>1.</b>	<b>2.</b>	<b>3.</b>	<b>4.</b>	<b>5.</b>
<b>750</b>		<b>Administracja publiczna</b>	<b>571 501,00</b>	<b>470 584,30</b>
	2900	Wpływy z wpłat gmin i powiatów na rzecz innych jednostek samorządu terytorialnego oraz związków gmin lub związków powiatów na dofinansowanie zadań bieżących	409 441,00	306 000,00
	0830	Wpływy z usług	76 560,00	94 168,80
	0920	Pozostałe odsetki	0,00	0,09
	0970	Wpływy z różnych dochodów	85 500,00	70 415,41
<b>900</b>		<b>Gospodarka komunalna i ochrona środowiska</b>	<b>940 950,00</b>	<b>537 510,00</b>
	0870	Wpływy ze sprzedaży składników majątkowych	470 475,00	268 755,00
	6650	Wpływy z wpłat gmin i powiatów na rzecz jednostek samorządu terytorialnego oraz związków gmin lub związków powiatów na dofinansowanie zadań inwestycyjnych i zakupów inwestycyjnych	470 475,00	268 755,00
<b>RAZEM</b>			<b>1 512 451,00</b>	<b>1 008 094,30</b>

**Wykonanie dochodów planu finansowego ZGWW w 2014 roku  
w podziale na dochody własne, dotacje celowe oraz środki na dofinansowanie zadań własnych ze źródeł pozabudżetowych**

dane w zł,gr

Dzia ł	Rozdz .	Treść	Ogółem		w tym:					
					dochody własne		dotacje celowe		środki na dofinansowanie zadań własnych ze źródeł pozabudżetowych	
			plan po zmianach	wykonanie	plan po zmianach	wykonanie	plan po zmianach	wykonanie	plan	wykonanie
1.	2.	3.	4.	5.	6.	7.	8.	9.	10.	11.
<b>750</b>		<b>Administracja publiczna</b>	<b>571 501,00</b>	<b>470 584,30</b>	<b>571 501,00</b>	<b>470 584,30</b>	<b>0,00</b>	<b>0,00</b>	-	-
	75095	Pozostała działalność	571 501,00	470 584,30	571501,00	470 584,30	0,00	0,00	-	-
<b>900</b>		<b>Gospodarka komunalna i ochrona środowiska</b>	<b>940 950,00</b>	<b>537 510,00</b>	<b>470 475,00</b>	<b>268 755,00</b>	<b>470 475,00</b>	<b>268 755,00</b>	-	-
	90095	Pozostała działalność	940 950,00	537 510,00	470 475,00	268 755,00	470 475,00	268 755,00	-	-
<b>RAZEM</b>			<b>1 512 451,00</b>	<b>1 008 094,30</b>	<b>1 041 976,00</b>	<b>739 339,30</b>	<b>470 475,00</b>	<b>268 755,00</b>	-	-

**UWAGA:** w kwocie ogółem działu 750 znajdują się wpływy z wpłat gmin i powiatów na rzecz innych jednostek samorządu terytorialnego oraz związków gmin lub związków powiatów na dofinansowanie zadań bieżących – środki finansowe przeznaczone na sfinansowanie działalności administracji ZGWW nazywanych w umowach „składkami”.

**Wykonanie wydatków planu finansowego ZGWW w 2014 roku  
wg działów klasyfikacji budżetowej**

dane w zł, gr

<b>Dział</b>	<b>Nazwa działu</b>	<b>Plan po zmianach</b>	<b>Wykonanie</b>
<b>1.</b>	<b>2.</b>	<b>3.</b>	<b>4.</b>
750	Administracja publiczna	570 839	463 148,61
900	Gospodarka komunalna i ochrona środowiska	1 129 583,00	678 960,00
<b>RAZEM</b>		<b>1 700 422,00</b>	<b>1 142 108,61</b>

**Wykonanie wydatków planu finansowego ZGWW w 2014 roku  
wg działów klasyfikacji budżetowej i ważniejszych źródeł**

dane w zł,gr

Dział	Rozdz / Paragraf*	Treść	Wydatki ogółem		z tego:		w tym:				Inwestycyjne	
					bieżące		wynagrodzenia i pochodne		dotacje			
			plan	wykonanie	plan	wykonanie	Plan	wykonanie	p	w	plan	Wykonanie
1.	2.	3.	4.	5.	6.	7.	8.	9.	10.	11.	12.	13.
750		<b>Administracja publiczna</b>	<b>570 839,00</b>	<b>463 148,61</b>	<b>570 839,00</b>	<b>463 148,61</b>	<b>331 178,00</b>	<b>304 901,76</b>	-	-	-	-
	75095	Pozostała działalność, z tego:	570 839,00	463 148,61	570 839,00	463 148,61	331 178,00	304 901,76	-	-	-	-
<i>w podziale na paragrafy</i>												
	3030	Różne wydatki na rzecz osób fizycznych	14 308,00	7 392,88	14 308,00	7 392,88	-	-	-	-	-	-
	4010	Wynagrodzenia osobowe pracowników	238 000,00	236 520,83	238 000,00	236 520,83	238 000,00	236 520,83	-	-	-	-
	4040	Dodatkowe wynagrodzenie roczne	19 500,00	14 865,63	19 500,00	14 865,63	19 500,00	14 865,63	-	-	-	-
	4110	Składki na ubezpieczenia społeczne	42 500,00	42 494,64	42 500,00	42 494,64	42 500,00	42 494,64	-	-	-	-
	4120	Składki na Fundusz Pracy	6 520,00	6 017,34	6 520,00	6 017,34	6 520,00	6 017,34	-	-	-	-
	4170	Wynagrodzenia bezosobowe	0,00	0,00	0,00	0,00	0,00	0,00	-	-	-	-
	4178	Wynagrodzenia bezosobowe	19 459,00	4 271,02	19 459,00	4 271,02	19 459,00	4 271,02				

4179	Wynagrodzenia bezosobowe	5 199,00	732,30	5 199,00	732,30	5 199,00	732,30				
4210	Zakup materiałów i wyposażenia	16 300,00	15 105,36	16 300,00	15 105,36	-	-	-	-	-	-
4218	Zakup materiałów i wyposażenia	1 645,00	691,61	1 645,00	691,61						
4219	Zakup materiałów i wyposażenia	290,00	122,04	290,00	122,04						
4260	Zakup energii	500,00	255,78	500,00	255,78	-	-	-	-	-	-
4280	Zakup usług zdrowotnych	1 600,00	1 160,00	1 600,00	1 160,00	-	-	-	-	-	-
4300	Zakup usług pozostałych	44 750,00	43 153,70	44 750,00	43 153,70	-	-	-	-	-	-
4308	Zakup usług pozostałych	99 191,00	45 612,95	99 191,00	45 612,95						
4309	Zakup usług pozostałych	19 298,00	8 049,35	19 298,00	8 049,35						
4350	Zakup usług dostępu do sieci Internet	835,00	834,84	835,00	834,84	-	-	-	-	-	-
4370	Oplaty z tytułu zakupu usług telekomunikacyjnych telefonii stacjonarnej publicznej sieci telefonicznej	1 300,00	1 181,07	1 300,00	1 181,07	-	-	-	-	-	-

	4400	Oplaty za administrowanie i czynsze za budynki, lokale i pomieszczenia garażowe	11 484,00	10 207,53	11 484,00	10 207,53	-	-	-	-	-	-
	4410	Podróże służbowe krajowe	8 650,00	6 615,95	8 650,00	6 615,95	-	-	-	-	-	-
	4430	Różne opłaty i składki	100,00	76,00	100,00	76,00	-	-	-	-	-	-
	4438	Różne opłaty i składki	731,00	0,00	731,00	0,00	-	-	-	-	-	-
	4439	Różne opłaty i składki	129,00	0,00	129,00	0,00	-	-	-	-	-	-
	4440	Odpis na zakładowy fundusz świadczeń socjalnych	3 400,00	3 281,79	3 400,00	3 281,79	-	-	-	-	-	-
	4580	Pozostałe odsetki	150,00	2,00	150,00	2,00	-	-	-	-	-	-
	6060	Zakupy inwestycyjne	15 000,00	14 504,00	15 000,00	14 504,00	-	-	-	-	-	-
900		Gospodarka komunalna i ochrona środowiska	1 129 583,00	678 960,00	-	-	-	-	-	-	1129583,00	678960,00
	90095	Pozostała działalność	1 129 583,00	678 960,00	-	-	-	-	-	-	1129583,00	678 960,00
<b>Razem</b>			<b>1 700 422,00</b>	<b>1 142 108,61</b>	<b>570 839,00</b>	<b>463 148,61</b>	<b>331 178,00</b>	<b>304 901,76</b>	<b>0</b>	<b>0</b>	<b>1129583,00</b>	<b>678 960,00</b>

\*podział dodatkowy

**O b j a ś n i e n i a****Plan finansowy na 2014 rok:**

po stronie dochodów	1 512 451,00
po stronie wydatków	1 700 422,00
po stronie rozchodów	0,00
nadwyżka	213 887,00
deficyt	0,00
wolne środki z 2012 roku, w tym na pokrycie deficytu	0,00

**Wykonanie planu finansowego ZGWW za 2014 roku**

po stronie dochodów	1 008 094,30
po stronie wydatków	1 142 108,61
po stronie rozchodów	0,00
Nadwyżka z lat poprzednich	213 887,32
deficyt	0,00
Nadwyżka roku 2014	79 873,01

**Rozchody w I półroczu 2014 roku wyniosły 0,00zł**

spłata rat pożyczek, kredytów	0,00
inne	0,00

Na dzień **31 grudnia 2014** r. Związek posiadał **zadłużenie z tytułu pożyczek, kredytów** w wysokości **0,00zł**