



DZIENNIK URZĘDOWY

WOJEWÓDZTWA ZACHODNIOPOMORSKIEGO

Szczecin, dnia 7 października 2016 r.

Poz. 3742

UCHWAŁA NR XXVIII/164/2016 RADY MIEJSKIEJ W SIANOWIE

z dnia 31 sierpnia 2016 r.

w sprawie uchwalenia miejscowego planu zagospodarowania przestrzennego gminy Sianów dla obszarów położonych w obrębie ewidencyjnym Ratajki

Na podstawie art. 20 ust. 1 ustawy z dnia 27 marca 2003 r. o planowaniu i zagospodarowaniu przestrzennym (tekst jednolity Dz. U. z 2016 r. poz. 778, poz. 904, poz. 961) uchwała się, co następuje:

Rozdział 1 Przepisy ogólne

§ 1. 1. Zgodnie z uchwałą Nr LII/374/2014 Rady Miejskiej w Sianowie z dnia 30 września 2014 r. w sprawie przystąpienia do sporządzania zmiany miejscowego planu zagospodarowania przestrzennego gminy Sianów dla obszarów położonych w obrębie ewidencyjnym Ratajki, których granice zostały określone na załącznikach graficznych do powyższej uchwały, po stwierdzeniu, że plan ten nie narusza ustaleń studium uwarunkowań i kierunków zagospodarowania przestrzennego Gminy i Miasta Sianów przyjętego uchwałą Rady Miejskiej w Sianowie Nr XXXIX/229/01 z dnia 14 lipca 2001 r. i zmienionego uchwałami Rady Miejskiej w Sianowie Nr XLVII/264/06 z dnia 21 lipca 2006 r., Nr L/315/10 z dnia 23 lutego 2010 r., Nr LXIV/383/10 z dnia 29 października 2010 r., Nr VI/30/2015 z dnia 30 marca 2015 r. i Nr XXVI/155/2016 z dnia 29 czerwca 2016 r., uchwała się miejscowy plan zagospodarowania przestrzennego gminy Sianów dla obszarów położonych w obrębie ewidencyjnym Ratajki, o łącznej powierzchni ok. 18,7996 ha, których granice oznaczono na załączniku nr 1 do niniejszej uchwały.

2. Integralną częścią niniejszej uchwały są następujące załączniki:

- 1) załącznik nr 1 - rysunek miejscowego planu zagospodarowania przestrzennego opracowany w skali 1:1000, składający się z 2 arkuszy oznaczonych numerami od 1/2 do 2/2;
- 2) załącznik nr 2 - wyrys ze studium uwarunkowań i kierunków zagospodarowania przestrzennego Gminy i Miasta Sianów, składający się z 2 arkuszy oznaczonych numerami 2A i 2B;
- 3) załącznik nr 3 - rozstrzygnięcie o sposobie rozpatrzenia uwag do projektu planu;
- 4) załącznik nr 4 - rozstrzygnięcie sposobu realizacji inwestycji z zakresu infrastruktury technicznej, które należą do zadań własnych gminy oraz zasad ich finansowania, zgodnie z przepisami o finansach publicznych.

§ 2. 1. Następujące oznaczenia graficzne na rysunku planu są obowiązującymi ustaleniami planu:

- 1) granice obszarów objętych planem;
- 2) granice strefy „WIII” ograniczonej ochrony konserwatorskiej stanowiska archeologicznego;
- 3) granice pasów ochronnych napowietrznych linii energetycznych i telekomunikacyjnej;
- 4) granice pasów ochronnych terenów nienależących do użytkownika wyrobiska;
- 5) granice pasów ochronnych użytków leśnych;
- 6) granice pasów ochronnych dróg kołowych;
- 7) linie zabudowy nieprzekraczalne;

- 8) linie rozgraniczające tereny o różnym przeznaczeniu lub o różnych zasadach zagospodarowania;
- 9) oznaczenia literowe z numerem wyróżniającym poszczególne tereny elementarne.

2. Następujące oznaczenie graficzne na rysunku planu stanowi element informacyjny planu niebędący jego ustaleniem: obszar udokumentowanego złoża kopaliny.

§ 3. 1. Ilekcóż w niniejszej uchwale jest użyte pojęcie lub określenie:

1) nieprzekraczalna linia zabudowy:

- a) należy przez to rozumieć linię, w której może być umieszczona naziemna ściana zewnętrzna projektowanego budynku, bez prawa jej przekraczania, przy czym dopuszcza się przekraczanie tej linii na odległość nie większą niż 2,00 m następującymi elementami architektonicznymi: okapami dachów, rynnami, rurami spustowymi, oraz innymi detalami architektonicznymi,
- b) nie dotyczy urządzeń i obiektów infrastruktury technicznej, jak również części podziemnych budynków;
- 2) **nowo wydzielona działka** - należy przez to rozumieć działkę budowlaną powstałą w wyniku podziału, scalenia albo scalenia i podziału istniejącej lub istniejących nieruchomości gruntowych lub działek gruntu;
- 3) **plan** - należy przez to rozumieć miejscowy plan zagospodarowania przestrzennego będący przedmiotem niniejszej uchwały;
- 4) **powierzchnia zabudowy** - należy przez to rozumieć powierzchnię działki budowlanej zajętej przez wszystkie budynki zlokalizowane na jej powierzchni, wyznaczoną przez rzuty pionowe zewnętrznych naziemnych krawędzi budynków na powierzchnię terenu nie wliczając powierzchni następujących stałych elementów budynków: schodów i ramp zewnętrznych, gzymsów, okapów czy rur spustowych a także powierzchni zajętej przez budowle i obiekty małej architektury;
- 5) **teren elementarny** - należy przez to rozumieć wydzielony na rysunku planu liniami rozgraniczającymi teren oznaczony symbolem cyfrowo-literowym, któremu zostało przypisane przeznaczenie;
- 6) **wysokość budynku** - odległość od poziomu terenu przy najniższym położonym wejściu do budynku do najwyższej położonej górnej powierzchni przekrycia budynku.

2. Pojęcia i określenia użyte w uchwale, a niezdefiniowane w niniejszym paragrafie należy rozumieć zgodnie z obowiązującymi przepisami.

§ 4. Ustalenia ogólne obowiązujące na całym obszarze objętym planem:

- 1) każdy teren elementarny oznaczono na rysunku planu oraz w tekście niniejszej uchwały unikalnym symbolem cyfrowo-literowym, tzw. „symbolem terenu”;
- 2) w symbolu terenu, o którym mowa w pkt 1, cyfra oznacza numer kolejnego terenu elementarnego, a następujący po nim symbol literowy, zwany symbolem przeznaczenia, oznacza przeznaczenie terenu;
- 3) dla każdego terenu elementarnego zapisano ustalenia szczegółowe.

§ 5. Ustala się przeznaczenie terenów:

- 1) tereny powierzchniowej eksploatacji kruszyw - oznaczone symbolem przeznaczenia **PG**;
- 2) teren zieleni naturalnej - oznaczony symbolem przeznaczenia **ZN**;
- 3) teren zieleni izolacyjnej - oznaczony symbolem przeznaczenia **ZI**.

§ 6. Ustalenia dotyczące zasad ochrony i kształtowania ład przestrzennego:

- 1) zabrania się wznoszenia nowych obiektów budowlanych o wysokości powyżej 35,0 m nad poziomem terenu;
- 2) zakaz lokalizacji tablic reklamowych i urządzeń reklamowych za wyjątkiem szyldów w postaci tablicy reklamowej o pow. nie większej niż 1,5 m²;
- 3) nakazuje się składowanie nadkładu na terenach powierzchniowej eksploatacji kruszyw **PG**;
- 4) zakazuje się grodzenia działek ogrodzeniami z prefabrykowanych elementów betonowych.

§ 7. Ustalenia dotyczące zasad ochrony środowiska, przyrody i krajobrazu kulturowego:

- 1) na obszarach planu ustala się zakaz składowania odpadów, prowadzenia odzysku lub unieszkodliwiania odpadów;
- 2) nakazuje się tymczasowe składowanie odpadów, przed ich wywozem przez specjalistyczne służby na składowisko komunalne, na terenach powierzchniowej eksploatacji kruszyw **PG**;
- 3) na obszarach planu nakazuje się:
 - a) zbieranie odpadów komunalnych w sposób selektywny,
 - b) zbieranie odpadów niebezpiecznych w sposób selektywny,

- c) zbieranie odpadów zanieczyszczonych substancjami ropopochodnymi w miejscu ich powstania, w szczelnych, specjalnie oznakowanych pojemnikach, ustawionych na szczelnej nawierzchni;
- 4) na terenach elementarnych oznaczonych symbolem przeznaczenia **PG** dopuszcza się lokalizację działalności mogącej prowadzić do okresowego przekroczenia dopuszczalnych wielkości oddziaływania na środowisko przez wytwarzanie hałasu, wibracji, pól elektromagnetycznych, zanieczyszczania powietrza czy gleby, przy czym przekraczające dopuszczalne wielkości oddziaływanie na środowisko winno zamykać się na terenie, na którym jest wytwarzane i do którego prowadzący posiada tytuł prawny, a na etapie eksploatacji prowadzący będzie zobowiązany do podejmowania środków technicznych i organizacyjnych tak aby nie dopuścić do występowania przekroczeń norm na obszarach sąsiednich nieruchomości;
- 5) po zakończeniu eksploatacji kopalń tereny należy zrekultywować:
- a) ustala się:
- dla terenu elementarnego **2PG** rolny, rolno-wodny lub wodno-rekreacyjny kierunek rekultywacji,
 - dla terenu elementarnego **3PG** rolny, leśny lub wodno-leśny kierunek rekultywacji,
- b) rekultywację należy przeprowadzić sukcesywnie wykorzystując składowany nadkład,
- c) kąt nachylenia skarpy wyrobiska poeksploatacyjnego nie większy niż 35° w części suchej i nie większy niż 27° w części zawodnionej;
- 6) wydobywanie kruszyw musi się odbywać z zachowaniem reżimu technologicznego w celu ograniczenia do minimum możliwości skażenia gruntu i wód podziemnych;
- 7) w przypadku zaistnienia awaryjnych wycieków substancji ropopochodnych nakazuje się skażony grunt zebrać i przekazać do utylizacji;
- 8) zakazuje się wydobywania kruszywa w sposób mogący naruszyć stosunki wodne otaczających terenów. W celu oceny poziomu zwierciadła wód podziemnych na terenach sąsiednich zaleca się prowadzenie monitoringu wód podziemnych.

§ 8. Ustalenia dotyczące zasad ochrony dziedzictwa kulturowego i zabytków oraz dóbr kultury wspólczesnej:

- 1) dla znajdującego się w granicach planu stanowiska ujętego w ewidencji Wojewódzkiego Konserwatora Zabytków, wyznaczono strefę „**WIII**” ograniczonej ochrony konserwatorskiej stanowiska archeologicznego, polegającej na prowadzeniu interwencyjnych badań archeologicznych w przypadku podejmowania prac ziemnych;
- 2) w strefie „**WIII**” obowiązuje:
- a) współdziałanie w zakresie zamierzeń inwestycyjnych i innych związanych z pracami ziemnymi z odpowiednim organem ds. ochrony zabytków,
- b) przeprowadzenie archeologicznych badań ratunkowych na terenie objętym realizacją prac ziemnych, na zasadach określonych przepisami odrębnymi dotyczącymi ochrony zabytków.

§ 9. Ustalenia dotyczące wymagań wynikających z potrzeb kształtowania przestrzeni publicznych:

- 1) na obszarze planu nie wyznaczono przestrzeni publicznych;
- 2) wszelkie niezbędne dla prawidłowego funkcjonowania obszarów obiekty i urządzenia, a w szczególności: obiekty obsługi technicznej, obiekty i urządzenia infrastruktury technicznej w tym: sieci i obiekty infrastruktury telekomunikacyjnej, stacje transformatorowe, przepompownie ścieków, urządzenia wodne i melioracji, zieleń urządzoną, dojazdy, można realizować na każdym terenie elementarnym w sposób niekolidujący z innymi ustaleniami planu i przepisami odrębnymi.

§ 10. Ustalenia dotyczące parametrów i wskaźników kształtowania zabudowy i zagospodarowania terenu: zabudowa dopuszczona ustaleniami szczegółowymi na terenach elementarnych, w których wyznaczono nieprzekraczalne linie zabudowy musi być sytuowana zgodnie z tymi liniami oraz ustaleniami szczegółowymi.

§ 11. Ustalenia dotyczące granic i sposobów zagospodarowania terenów lub obiektów podlegających ochronie, ustalonych na podstawie odrębnych przepisów, w tym terenów górniczych, a także obszarów szczególnego zagrożenia powodzią oraz obszarów osuwania się mas ziemnych:

- 1) w granicach planu wyznaczono strefę ochrony archeologicznej podlegającą ochronie na podstawie przepisów odrębnych dotyczących ochrony zabytków, dla której zasady zagospodarowania zawarte zostały w § 8;
- 2) w granicach planu nie ustalono innych granic i sposobów zagospodarowania terenów lub obiektów podlegających ochronie, ustalonych na podstawie odrębnych przepisów.

§ 12. Ustalenia dotyczące szczegółowych zasad i warunków scalania i podziału nieruchomości:

- 1) określa się minimalną szerokość frontów nowo wydzielonych działek: 30,0 m;
- 2) określa się minimalną powierzchnię nowo wydzielonych działek: 1500 m²;
- 3) kąty położenia granic nowo wydzielanych działek w stosunku do pasa drogowego muszą mieścić się w przedziale od 70° do 90°;
- 4) ograniczenia wielkości nowo wydzielanych działek nie dotyczą wydzielen pod urządzenia infrastruktury technicznej, drogi oraz wydzielen w celach określonych przepisami odrębnymi.

§ 13. Ustalenia dotyczące szczególnych warunków zagospodarowania terenów oraz ograniczenia w ich użytkowaniu, w tym zakaz zabudowy:

- 1) w wyznaczonych pasach ochronnych sieci elektroenergetycznych mają zastosowanie ograniczenia wynikające z § 16 pkt 7 niniejszej uchwały;
- 2) w wyznaczonym pasie ochronnym sieci telekomunikacyjnej mają zastosowanie ograniczenia wynikające z § 16 pkt 8 niniejszej uchwały;
- 3) w wyznaczonej strefie „WIII” ograniczonej ochrony konserwatorskiej stanowiska archeologicznego mają zastosowanie ograniczenia wynikające z § 8 pkt 2 niniejszej uchwały.

§ 14. Ustalenia dotyczące sposobów i terminów tymczasowego zagospodarowania, urządzenia i użytkowania terenów: ustala się zakaz tymczasowego zagospodarowania, urządzenia i użytkowania terenów za wyjątkiem wykorzystania w sposób zgodny z dotychczasowym użytkowaniem.

Rozdział 2**Ustalenia dotyczące zasad modernizacji, rozbudowy i budowy systemów komunikacji**

§ 15. Ustala się obsługę komunikacyjną obszarów planu z drogi publicznej kategorii powiatowej nr 0396Z poprzez znajdujące się poza jego granicami, w tym przyległe do obszarów planu, drogi publiczne i wewnętrzne.

Rozdział 3**Ustalenia dotyczące zasad modernizacji, rozbudowy i budowy systemów infrastruktury technicznej**

§ 16. 1. Na obszarach objętych planem nie przewiduje się modernizacji, rozbudowy i budowy systemów infrastruktury technicznej w zakresie należącym do zadań własnych gminy.

2. Dla indywidualnych rozwiązań infrastruktury technicznej obowiązują ustalenia:

- 1) w zakresie zaopatrzenia w wodę:
 - a) do celów socjalno-bytowych dostarczana w przenośnych pojemnikach,
 - b) dopuszcza się wykonanie własnych ujęć zlokalizowanych na terenach kopalni;
- 2) w zakresie odprowadzenia ścieków sanitarnych: ścieki należy gromadzić w szczelnych zbiornikach bezodpływowych i wywozić transportem specjalistycznym do wyznaczonego przez gminę punktu zlewnego;
- 3) w zakresie odprowadzenia ścieków opadowych i roztopowych: poprzez infiltrację do gruntu;
- 4) w zakresie zaopatrzenia w gaz: nie przewiduje się;
- 5) w zakresie zaopatrzenia w ciepło: dopuszcza się wszystkie rodzaje systemów grzewczych, w tym systemy grzewcze wykorzystujące źródła odnawialne, z zastosowaniem urządzeń wykorzystujących paliwa nie powodujące ponadnormatywnego zanieczyszczenia powietrza;
- 6) w zakresie zaopatrzenia w energię elektryczną: z własnych agregatów prądotwórczych lub z istniejących linii energetycznych;
- 7) dla istniejących napowietrznych sieci elektroenergetycznych ustala się pasy ochronne o szerokości 10,0 m od osi w obie strony, w których zakazuje się prowadzenia robót wydobywczych;
- 8) w zakresie infrastruktury telekomunikacyjnej: dla istniejącej poza obszarem planu napowietrznej sieci telekomunikacyjnej ustala się w granicach planu w pasie o szerokości 10,0 m od osi, pas ochronny, w którym zakazuje się robót wydobywczych;
- 9) w zakresie gospodarki odpadami: obowiązuje wywóz odpadów zgodnie z gminną gospodarką odpadami; odpady należy gromadzić w pojemnikach do czasowego gromadzenia odpadów z uwzględnieniem ich segregacji; na terenach kopalń należy wyznaczyć, zgodnie z przepisami odrębnymi miejsca lokalizacji pojemników do czasowego gromadzenia odpadów stałych.

3. Dopuszcza się przebudowę istniejących na terenach elementarnych napowietrznych linii energetycznych, a także zmianę przebiegu tych linii. W przypadku zmiany przebiegu linii energetycznych należy wyznaczyć nowe granice pasów ochronnych dla nowego przebiegu linii, przy czym:

- 1) dla nowego przebiegu napowietrznych sieci elektroenergetycznych granice pasów ochronnych wyznacza się wg zapisów § 16 ust. 2 pkt 7;
- 2) dla nowego przebiegu kablowych sieci elektroenergetycznych ustala się szerokość pasów ochronnych na 7,0 m od osi sieci w obie strony.

§ 17. Ustalenia planu nie ograniczają możliwości likwidacji, przebudowy lub rozbudowy istniejącej infrastruktury technicznej i nie ograniczają rozwiązań zamiennych projektowanej infrastruktury technicznej, w tym o innych, niż określone w ustaleniach ogólnych i szczegółowych, parametrach wynikających z nowych technologii, pod warunkiem zapewnienia właściwej obsługi infrastrukturą techniczną terenów zgodnie z pozostałymi ustaleniami planu, w szczególności przeznaczeniem i zasadami zagospodarowania terenów.

Rozdział 4 **Ustalenia szczegółowe dla terenów elementarnych**

§ 18. Dla terenu elementarnego oznaczonego na rysunku planu symbolem terenu: **1ZI** o powierzchni ok. 0,45 ha, obowiązują następujące ustalenia:

- 1) przeznaczenie: teren zieleni izolacyjnej;
- 2) zasady zagospodarowania:
 - a) zakaz zabudowy,
 - b) nasadzenia zieleni średniowysokiej i wysokiej pełniące funkcję izolacyjną,
 - c) przy nasadzeniach zieleni średniowysokiej i wysokiej należy zachować wzdłuż osi istniejącej sieci elektroenergetycznej strefę wolną od nasadzeń o szerokości 7,0 m,
 - d) dopuszcza się obiekty i urządzenia infrastruktury technicznej, zgodnie z przepisami odrębnymi,
 - e) dopuszcza się prowadzenie poprzez teren dojazdu do terenu elementarnego **2PG**;
- 3) ustalenia komunikacyjne: dojazd do terenu elementarnego **1ZI** z przyległej drogi wewnętrznej znajdującej się poza planem;
- 4) dla znajdującej się na terenie elementarnym **1ZI** strefy „**WIII**” ograniczonej ochrony konserwatorskiej stanowiska archeologicznego mają zastosowanie ograniczenia wynikające z § 8 pkt 2 niniejszej uchwały.

§ 19. Dla terenów elementarnych oznaczonych na rysunku planu symbolami terenów: **2PG** o powierzchni ok. 5,81 ha, **3PG** o powierzchni ok. 10,74 ha, obowiązują następujące ustalenia:

- 1) przeznaczenie: tereny powierzchniowych eksploatacji kruszyw - kopalnie odkrywkowe surowców mineralnych;
- 2) zasady zagospodarowania:
 - a) dopuszcza się na terenach kopalń wyłącznie zabudowę socjalną związaną z eksploatacją i sprzedażą surowców,
 - b) rodzaj zabudowy: zabudowa wolnostojąca,
 - c) nieprzekraczalne linie zabudowy zgodnie z rysunkiem planu,
 - d) wysokość budynków: nie większa niż 6,0 m dla budynków o dachach stromych i nie większa niż 3,5 m dla budynków o dachach płaskich,
 - e) dachy strome o kątach nachylenia połaci dachowych 35°-45°, dopuszcza się dachy płaskie,
 - f) łączna powierzchnia zabudowy nie większa niż 150 m² dla każdego z terenów elementarnych **PG**,
 - g) udział powierzchni zabudowy w powierzchni działki: ze względu na znikomy udział pow. zabudowy w pow. działki nie określa się,
 - h) intensywność zabudowy jako wskaźnik powierzchni całkowitej zabudowy w odniesieniu do powierzchni działki budowlanej: ze względu na znikomą wielkość pow. zabudowy w stosunku do pow. działki nie określa się,
 - i) minimalny udział procentowy powierzchni biologicznie czynnej w odniesieniu do powierzchni działki budowlanej 50%,
 - j) wyrobiska należy zabezpieczyć przed spływem wód opadowych powodujących erozję skarpi,
 - k) skarpy wyrobisk należy zabezpieczyć przed osuwaniem oraz oznaczyć tablicami ostrzegawczymi o groźbie wypadku,

- l) dopuszcza się możliwość ogrodzenia terenów kopalni wyłącznie ogrodzeniem z siatki o wysokości nie większej niż 2,0 m,
- m) dopuszcza się obiekty i urządzenia infrastruktury technicznej, zgodnie z przepisami odrębnymi;
- 3) na terenach kopalń należy zapewnić po minimum 2 miejsca parkingowe, w tym po jednym przeznaczonym na parkowanie pojazdów zaopatrzonych w kartę parkingową;
- 4) ustalenia komunikacyjne:
 - a) dojazd do terenu elementarnego **2PG** poprzez teren elementarny **1ZI** z przyległej drogi wewnętrznej znajdującej się poza planem,
 - b) dojazd do terenu elementarnego **3PG** z przyległych dróg publicznych znajdujących się poza planem;
- 5) dla znajdującej się na terenie elementarnym **2PG** strefy „**WIII**” ograniczonej ochrony konserwatorskiej stanowiska archeologicznego mają zastosowanie ograniczenia wynikające z § 8 pkt 2 niniejszej uchwały;
- 6) warunki w zakresie infrastruktury: zgodnie z ustaleniami ogólnymi zawartymi w § 16 niniejszej uchwały;
- 7) po zakończeniu eksploatacji kopalni wszystkie związane z jej eksploatacją i zrealizowane na terenach kopalni obiekty kubaturowe należy zlikwidować.

§ 20. Dla terenu elementarnego oznaczonego na rysunku planu symbolem terenu: **4ZN** o powierzchni ok. 1,80 ha obowiązują następujące ustalenia:

- 1) przeznaczenie: teren zieleni naturalnej;
- 2) zasady zagospodarowania:
 - a) zakaz zabudowy,
 - b) dopuszcza się obiekty i urządzenia infrastruktury technicznej, zgodnie z przepisami odrębnymi;
- 3) ustalenia komunikacyjne: dojazd do terenu elementarnego z przyległych dróg publicznej i wewnętrznej znajdujących się poza planem oraz poprzez tereny przyległe.

Rozdział 5

Postanowienia końcowe

§ 21. Ustala się stawki służące naliczaniu jednorazowej opłaty z tytułu wzrostu wartości nieruchomości w wysokości:

- 1) 30% - dla terenów elementarnych oznaczonych symbolami przeznaczenia **PG** i **ZI**;
- 2) 1% - dla terenu elementarnego oznaczonego symbolem przeznaczenia **ZN**.

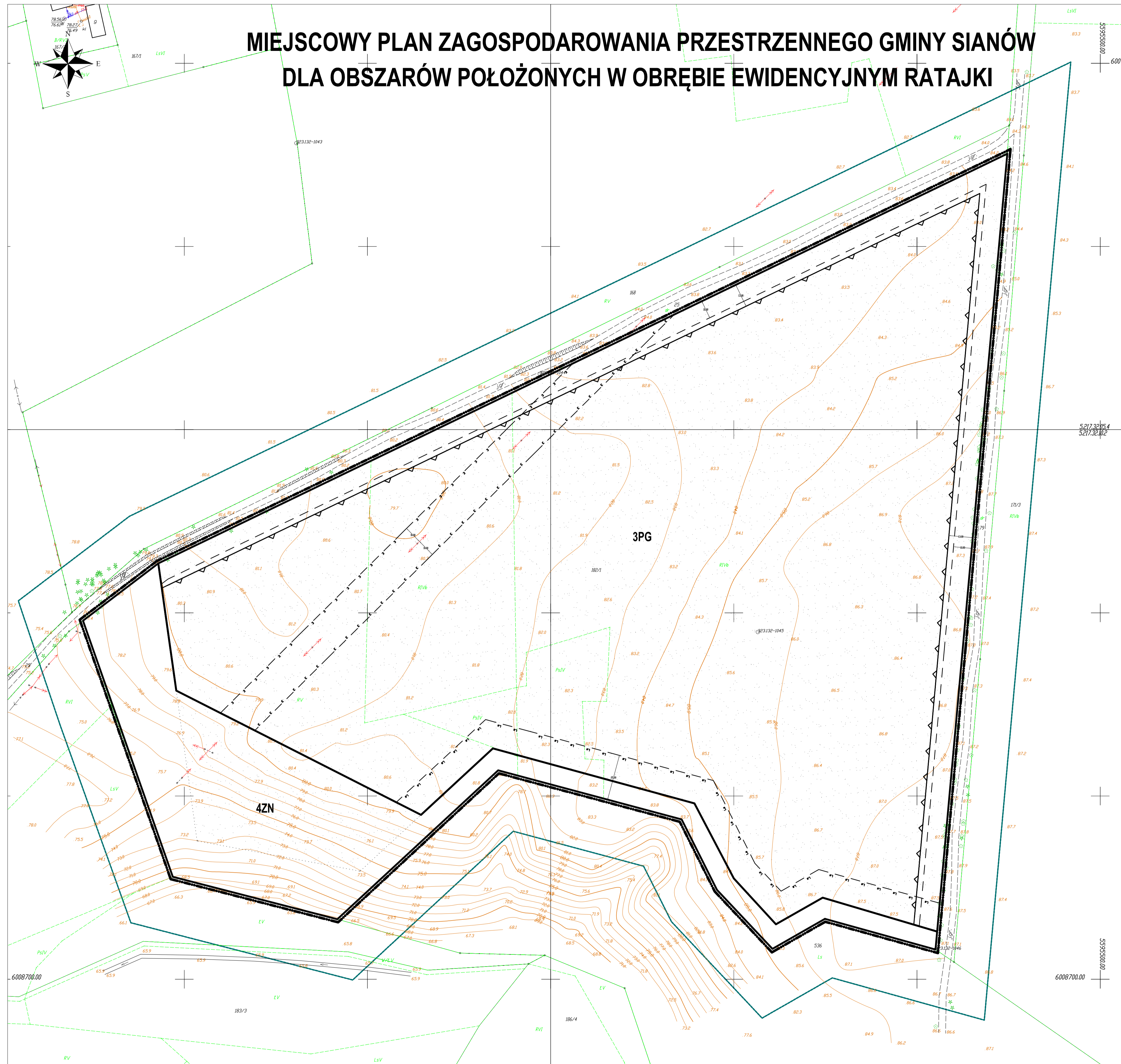
§ 22. Wykonanie uchwały powierza się Burmistrzowi Gminy i Miasta Sianów.

§ 23. Uchwała wchodzi w życie po upływie 14 dni od dnia ogłoszenia jej w Dzienniku Urzędowym Województwa Zachodniopomorskiego.

Przewodniczący Rady

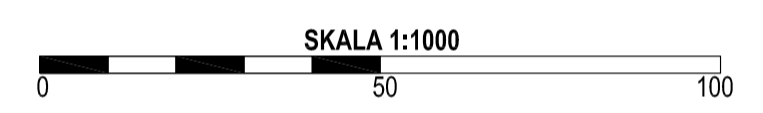
Janusz Machała

MIEJSCOWY PLAN ZAGOSPODAROWANIA PRZESTRZENNEGO GMINY SIANÓW DLA OBSZARÓW POŁOŻONYCH W OBRĘBIE EWIDENCYJNYM RATAJKI



Załącznik nr 1
do uchwały Nr XXVIII/164/2016
Rady Miejskiej w Sianowie
z dnia 31 sierpnia 2016 r.
ARKUSZ 2/2

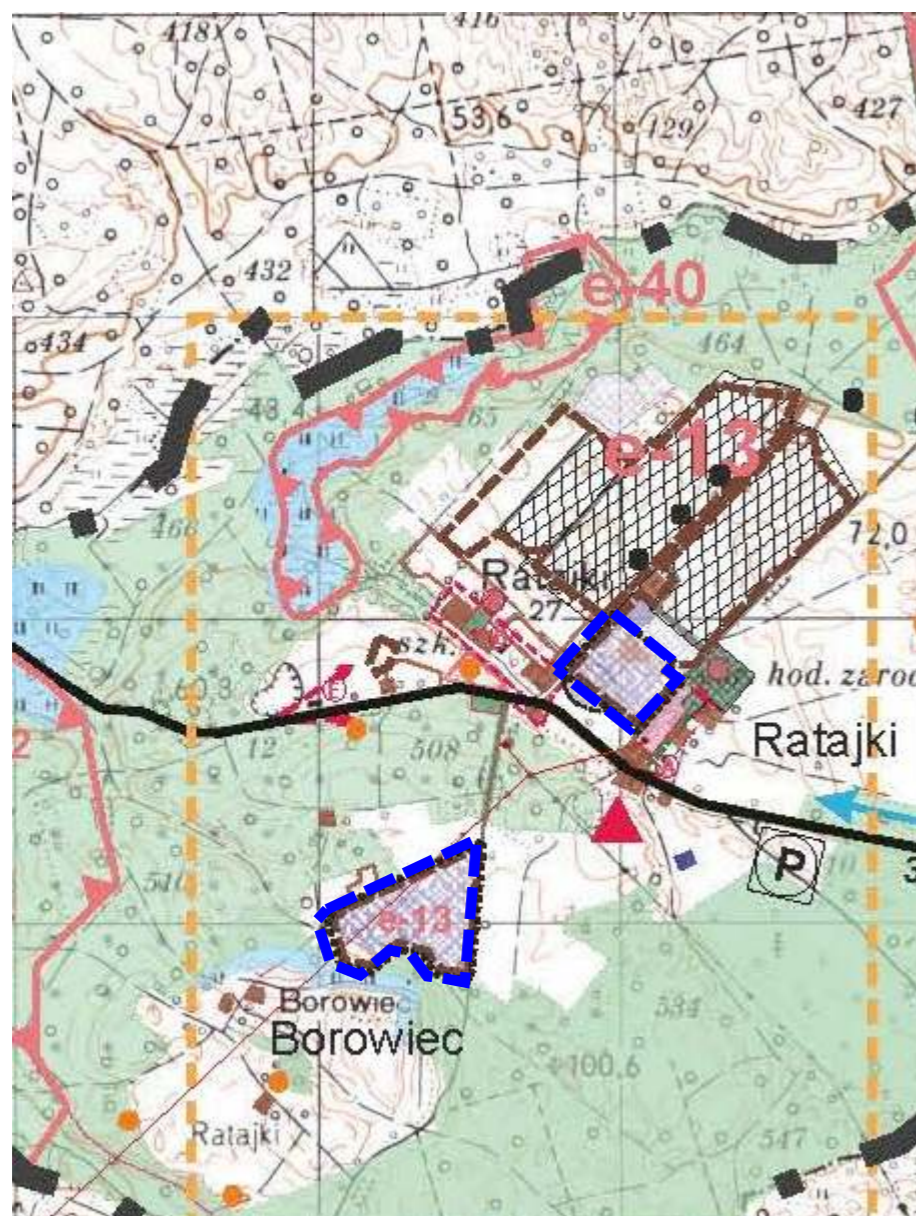
- OZNACZENIA USTALEŃ PLANU:**
- GRANICE OBSZARU OBJĘTEGO PLANEM
 - GRANICE PASA OCHRONNEGO UŻYTKU LEŚNEGO
 - GRANICE PASA OCHRONNEGO NAPIĘWOTRZEBNEJ LINII ENERGETYCZNEJ
 - GRANICE PASA OCHRONNEGO ŚRODKÓW KOLEJOWYCH
 - LINE ROZGRANICZAJĄCE TERENY O RÓŻNYM PRZEZNACZENIU LUB RÓŻNYCH ZASADACH ZAGOSPODAROWANIA
 - LINE ZABUDOWY NIEPRZEKAZALNE
 - TEREN POWIERZCHNIOWEJ EKSPLOATACJI KRUSZYW
 - TEREN ZIELENI NATURALNEJ
- OZNACZENIA INFORMACYJNE:**
- OBSZAR UDOKUMENTOWANEGO ZŁOŻA KOPALINY



KARTA REJESTRACYJNA MAPY DO CELÓW PROJEKTOWYCH	
OBJEKT: obr. RATAJKI dz. 182/1	rodzaj: jednostki wykonawstwa geodezyjnego
Gmina: Sianów	
powiat: koszaliński	
województwo: zachodniopomorskie	
SKALA: 1:1000	Wykonano w ramach roboty geodezyjnej
Układ współrzędnych: "2000"	Nr: GK.6640.SBA.2014
Poziom odniesienie: wysokości Kronsztad '86	
Mapa do celów projektowych sporządzona przy wykorzystaniu:	Kierownik roboty: Łukasz Kowalewski nr upr. 21608 (1,4)
1. mapy zasadniczej i skali 1:1000	
2. danych branżowych części ustrójnych podziemnego	
3. pomiaru zielonej wyspy i pomiarów przyrody oraz pomiaru innych obiektów istniejących przez projektanta	
4. opracowanych geodezyjnie elementów planu zagospodarowania przestrzennego (linie rozgraniczające, linie regulujące, osie ulic)	
5. Mapa do celów projektowych została wykonana bez ustalenia obszarów służebności gruntowych ujemnych w stosunku do nieruchomości	
Granice i nr działek ewidencyjnych według danych PDRK w Koszalinie z dnia 03.04.2014r.	
Plan wytyczony granic: zgodnie z obowiązującymi standardami technicznymi	
Plan wytyczony granic: nie zawiera elementów standardów technicznych (dotyczy)	
W zakresie opracowania znajdują się punkty osnowy geodezyjnej nr:	
1. 30332-1044, 3045, 3046	
2. 30332-1044, 3045, 3046	
3. 30332-1044, 3045, 3046	
4. 30332-1044, 3045, 3046	
5. 30332-1044, 3045, 3046	
Informacje dotyczące typu nośnika oraz zawartości nośnika z danymi cyfrowymi	
1. Typ nośnika: CD, DVD, Inny: _____	
Nazwa pliku: 2014-SBA.dwg	Wielkość: _____
Data utworzenia: 03.04.2014	
Metoda sporządzenia mapy: cyfrowa	Rejestracja:
Informacje dodatkowe:	Posiadać się, że niniejszy dokument został opracowany w wyniku prac geodezyjnych i kartograficznych, których rezultaty zawiera operat techniczny wpisany do ewidencji materiałów państwowego zasobu geodezyjnego i kartograficznego.
1. Zakres pomiaru	
2. Reakcja: zgodnie z instrukcją techniczną K-1 (979) / K-1 (Opis techniczny Mapy Kraju z 1988) / Rozporządzenie Ministra Infrastruktury i Cyfryzacji z dnia 12 lutego 2013 r. w sprawie danych geodezyjnych i kartograficznych ustrójnych terenu, bazy danych obiektów topograficznych oraz mapy zasadniczej	
3. Mapa ma być do celów projektowych w zakresie pomiaru	
4. Stopień dokładności mapy do celów projektowych jest zgodny z przepisami technicznymi K-1 (979) / K-1 (Opis techniczny Mapy Kraju z 1988)	
5. Wzrosty i linie obłoków budowane podlegają wytyczeniu przez jednostkę wykonawstwa geodezyjnego	
6. Nie wyłącza się istniejących w terenie obiektów ustrójnych, o którym brakuje informacji branżowych i nie zostały odnotowane w czasie inwentaryzacji geodezyjnej	
Ustrój ustrójnych opiszono na podstawie:	
1. danych branżowych - z literą B	
2. pomiarowego ustalenia przebiegu aparatury elektromagnetycznej - z literą A	
3. bezpomiarowych pomiarów pomiarowych - bez litery	
W związku z tym w częściach 1 i 2 nie gwarantuje się kompletności, a dokładność pomiarów ustrójnych na mapie może być niższa od dokładności kartograficznej mapy	
Actualność mapy do celów projektowych na dzień: 20.03.2014r.	
	Koszalin, 20.03.2014 r. mgr inż. Łukasz Kowalewski
	Kierownik jednostki wykonawstwa geodezyjnego

Załącznik nr 2A
 Uchwały Nr XXVIII/164/2016
 Rady Miejskiej w Sianowie
 z dnia 31 sierpnia 2016 r.

WYRYS ZE STUDIUM UWARUNKOWA I KIERUNKÓW ZAGOSPODAROWANIA PRZESTRZENNEGO GMINY I MIASTA SIANÓW UWARUNKOWANIA I KIERUNKI ZAGOSPODAROWANIA PRZESTRZENNEGO 1: 25000



OZNACZENIA OGÓLNE

- Granica gminy
- Granice obszarów objętych rysunkami szczegółowymi 1:10000 (obowiązuje ich ustalenie)
- Numeracja terenów i obiektów uwzględnionych w opisie dla obszarów nie objętych rysunkami szczegółowymi 1:10000
- Strefy obiektów chronionych
- Strefy obiektów uciążliwych

RODOWISKO PRZYRODNICZE I KULTUROWE

- Lasy
- Lasy ochronne
- Projektowane dolesienia
- Wody
- Tereny podmokłe
- Ogródki działkowe, sady, plantacje
- Kompleksy gruntów rolnych przewidziane do ochrony
- Oznaczenia kompleksów gruntów rolnych przewidzianych do ochrony
- r-1,2...
- Granice obszarów przyrody chronionej
- Projektowane granice obszarów przyrody chronionej
- Granice obszarów wrażliwych ekologicznie - do ochrony
- e-1,2...
- Oznaczenia obszarów przyrody chronionej

KOMUNIKACJA

- Kolej
- Istniejący przebieg drogi krajowej nr 6
- PROJEKTOWANY PRZEBIEG DROGI EKSPRESOWEJ S6**
- Projektowane wloty drogowe
- Drogi wojewódzkie i powiatowe
- Drogi projektowane lub przewidziane do modernizacji
- Wyznaczone i projektowane trasy rowerowe
- Projektowane lotnisko helikopterów
- Projektowane miejsca obsługi tras (MOP), w tym parkingi
- Trasy pielgrzymkowe

POLITYKA PLANISTYCZNA

- Tereny, dla których należy opracować miejscowe plany zagospodarowania przestrzennego
- Tereny objęte zmianą studium
- Pomniki przyrody
- Wartościowe zadrzewienia przydrożne
- Wartościowe starodrzewy
- Obszary zieleni chronionej (w tym zabytki)
- Zabytki architektoniczne, obiekty wskazane do szczególnej ochrony
- STREFY OCHRONY ARCHEOLOGICZNEJ WII
- GRANICE OBSZARÓW UDOKUMENTOWANYCH ŻŁÓŻ KOPALIN
- OBSZARY GÓRNICZE
- TERENY GÓRNICZE

- Proponowane strefy ochrony krajobrazu kulturowego
- Oznaczenia stref ochrony krajobrazu kulturowego
- Proponowana strefa „W-I” ochrony archeologicznej
- Proponowana strefa „W-II” ochrony archeologicznej
- Pomniki i figury

ZABUDOWA

- Zabudowa istniejąca, realizowana, adaptowana
- Tereny objęte planem, niezabudowane, adaptowane, w tym proponowane korekty funkcji oraz tereny nowe postulowane w studium
- Postulowane anulowanie ustaleń planu
- Postulowana likwidacja obiektu
- Zabudowa nieużytkowana
- Obszary wymagające rekultywacji w tym likwidacji dzikiej lub czasowej zabudowy

FUNKCJE

- Zabudowa wielofunkcyjna z przewagą funkcji mieszkaniowej / projektowana
- Zabudowa produkcyjno-magazynowa pozarolnicza / projektowana
- Zabudowa produkcyjno-magazynowa rolnicza / projektowana
- Zabudowa usługowa w tym usługi turystyczne, sportowe i rekreacyjne / projektowana
- Komunikacja / projektowana
- Infrastruktura techniczna / projektowana
- Zieleń publiczna i ochronna / projektowana
- Powierzchniowa eksploatacja kopalni

UZBROJENIE TERENÓW

- Linie energetyczne NN
- Linie energetyczne WN
- Linie energetyczne SN
- Stacje transformatorowe
- Gazociąg W/C istn./proj.

- Obiekty w złoże infrastruktury technicznej:
- Stacja redukcyjna gazu istn. proj.
- Inne: istn. do rozbudowy

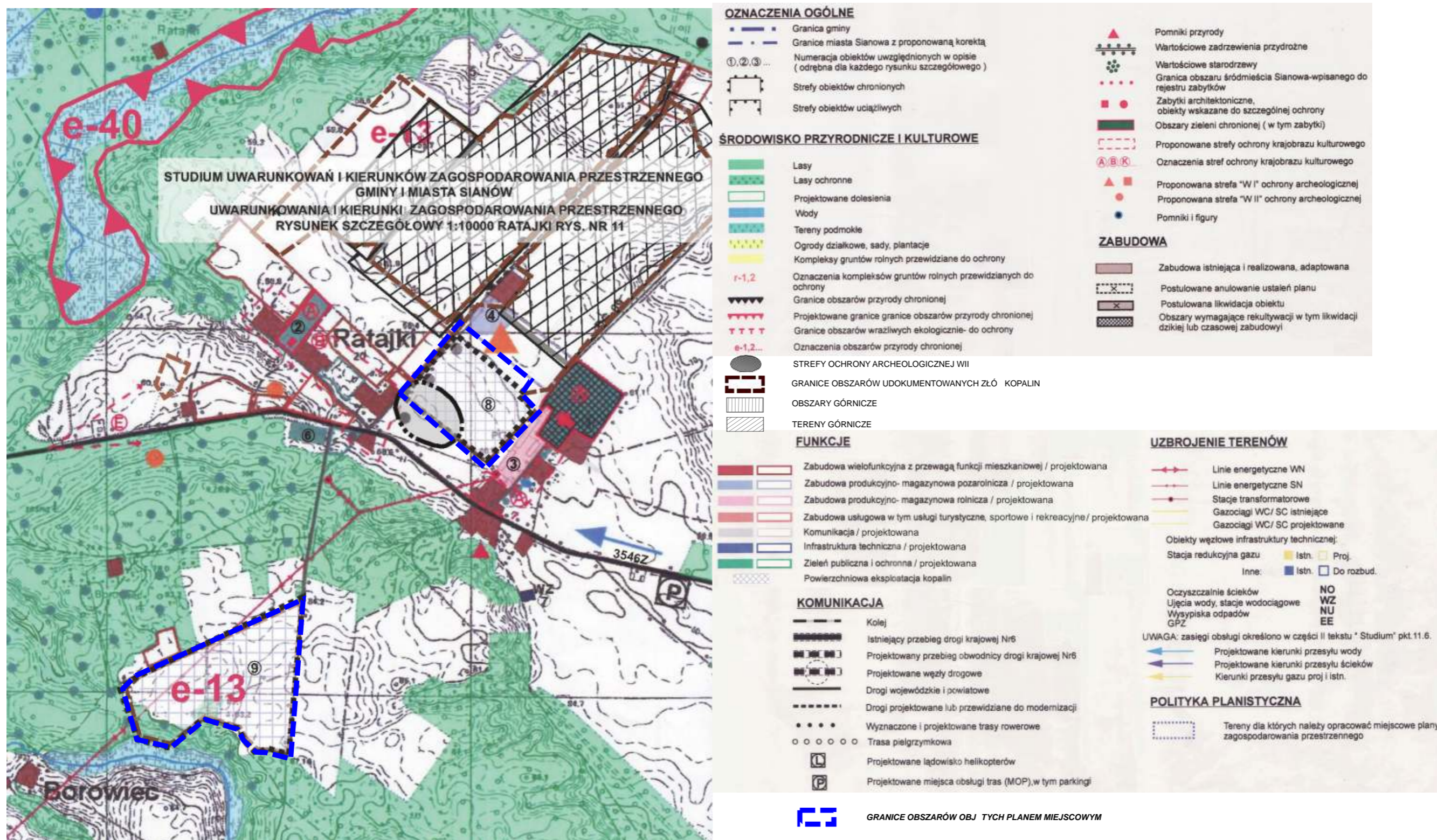
- Oczyszczalnie ścieków i przepompownie **NO**
- Ujęcia wody, stacje wodociągowe **WZ**
- Wysypiska odpadów **NU**
- GPZ **EE**

- UWAGA: Zasięgi obsługi określono w cz. II tekstu „Studium” pkt. 11.6
- Projektowane kierunki przesyłu wody
 - Projektowane kierunki przesyłu ścieków
 - Kierunki przesyłu gazu istn./proj.
 - Strefy dopuszczalnej realizacji większych zasobów elektrowni wiatrowych

GRANICE OBSZARÓW OBJĘTYCH PLANEM MIEJSCOWYM

Załącznik nr 2B
 Uchwały Nr XXVIII/164/2016
 Rady Miejskiej w Sianowie
 z dnia 31 sierpnia 2016 r.

WYRYS ZE STUDIUM UWARUNKOWAŃ I KIERUNKÓW ZAGOSPODAROWANIA PRZESTRZENNEGO GMINY I MIASTA SIANÓW UWARUNKOWANIA I KIERUNKI ZAGOSPODAROWANIA PRZESTRZENNEGO 1: 10000



Załącznik Nr 3 do uchwały Nr XXVIII/164/2016
Rady Miejskiej w Sianowie
z dnia 31 sierpnia 2016 r.

**Rozstrzygnięcie o sposobie rozpatrzenia uwag do projektu
miejscowego planu zagospodarowania przestrzennego gminy Sianów
dla obszarów położonych w obrębie ewidencyjnym Ratajki**

Na podstawie art. 20 ust. 1 ustawy z dnia 27 marca 2003 r. o planowaniu i zagospodarowaniu przestrzennym (tekst jednolity Dz. U. z 2016 r. poz. 778, poz. 904, poz. 961), w związku z brakiem uwag do wyłożonego do publicznego wglądu wraz z prognozą oddziaływania na środowisko projektu miejscowego planu zagospodarowania przestrzennego gminy Sianów dla obszarów położonych w obrębie ewidencyjnym Ratajki, nie rozstrzyga się o sposobie ich rozpatrzenia.

Załącznik Nr 4 do uchwały Nr XXVIII/164/2016
Rady Miejskiej w Sianowie
z dnia 31 sierpnia 2016 r.

**Rozstrzygnięcie o sposobie realizacji inwestycji z zakresu infrastruktury technicznej,
które należą do zadań własnych gminy oraz zasadach ich finansowania**

Na podstawie art. 20 ust. 1 ustawy z dnia 27 marca 2003 r. o planowaniu i zagospodarowaniu przestrzennym (tekst jednolity Dz. U. z 2016 r. poz. 778, poz. 904, poz. 961), w związku z brakiem na obszarach miejscowego planu zagospodarowania przestrzennego gminy Sianów dla obszarów położonych w obrębie ewidencyjnym Ratajki inwestycji z zakresu infrastruktury technicznej służącej zaspokojeniu zbiorowych potrzeb mieszkańców stanowiących zadania własne gminy, nie rozstrzyga się o sposobie ich realizacji oraz zasadach ich finansowania.