



DZIENNIK URZĘDOWY

WOJEWÓDZTWA ZACHODNIOPOMORSKIEGO

Szczecin, dnia 14 lipca 2017 r.

Poz. 3152

UCHWAŁA NR XXV/178/2017 RADY GMINY GRZMIĄCA

z dnia 29 czerwca 2017

w sprawie wyznaczenia obszaru zdegradowanego i obszaru rewitalizacji Gminy Grzmiąca.

Na podstawie art. 18 ust. 2 pkt 15 ustawy z dnia 8 marca 1990 r. o samorządzie gminnym (Dz. U. z 2016 r. poz. 446 z późn. zm.) oraz art. 8 ust. 1 ustawy z dnia 9 października 2015 r. o rewitalizacji (Dz. U. 2015 poz. 1777 z późn. zm.), Rada Gminy Grzmiąca uchwala, co następuje:

§ 1. Wyznacza się obszar zdegradowany i obszar rewitalizacji Gminy Grzmiąca w granicach określonych w załączniku nr 1 do niniejszej uchwały.

§ 2. Potwierdzenie spełnienia przez obszar zdegradowany i obszar rewitalizacji przesłanek ich wyznaczenia wskazanych w art. 9 i 10 ustawy z dnia 9 października 2015 r. o rewitalizacji określa „Diagnoza służąca wyznaczeniu obszaru zdegradowanego i obszaru rewitalizacji Gminy Grzmiąca”, stanowiąca załącznik nr 2 do niniejszej uchwały.

§ 3. Wykonanie uchwały powierza się Wójtowi Gminy Grzmiąca.

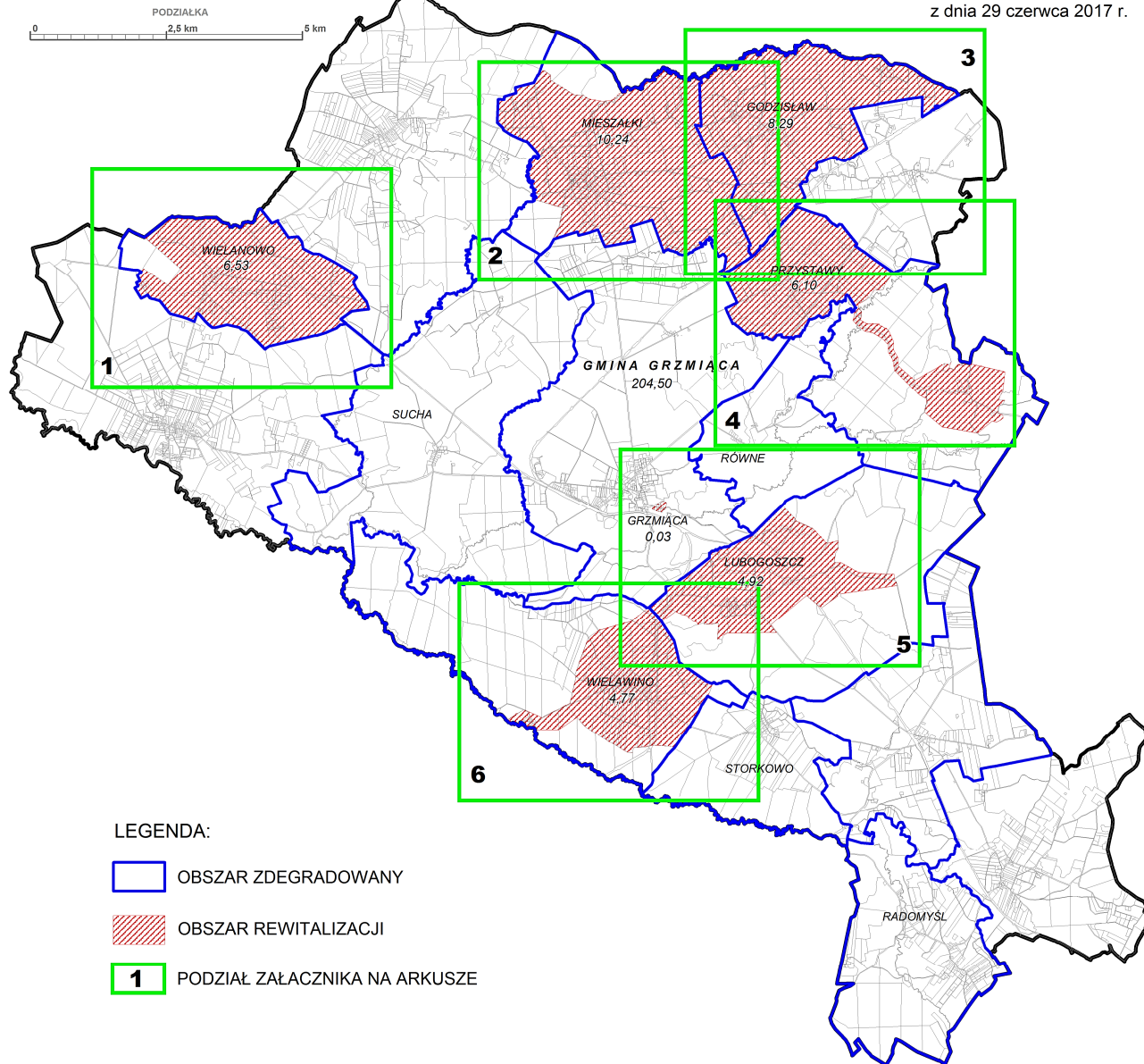
§ 4. Uchwała wchodzi w życie po upływie 14 dni od dnia ogłoszenia w Dzienniku Urzędowym Województwa Zachodniopomorskiego.

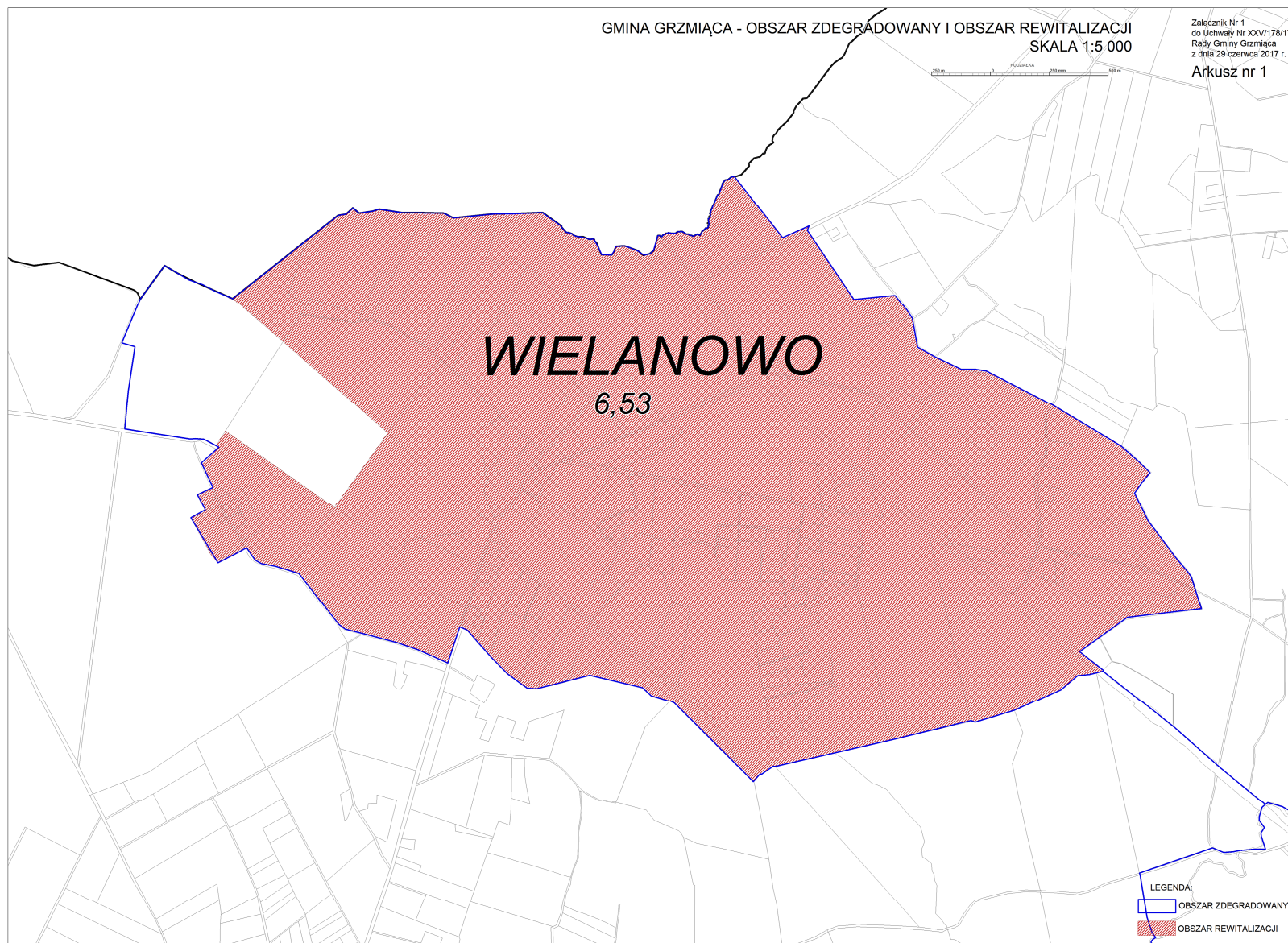
Przewodniczący Rady Gminy Grzmiąca

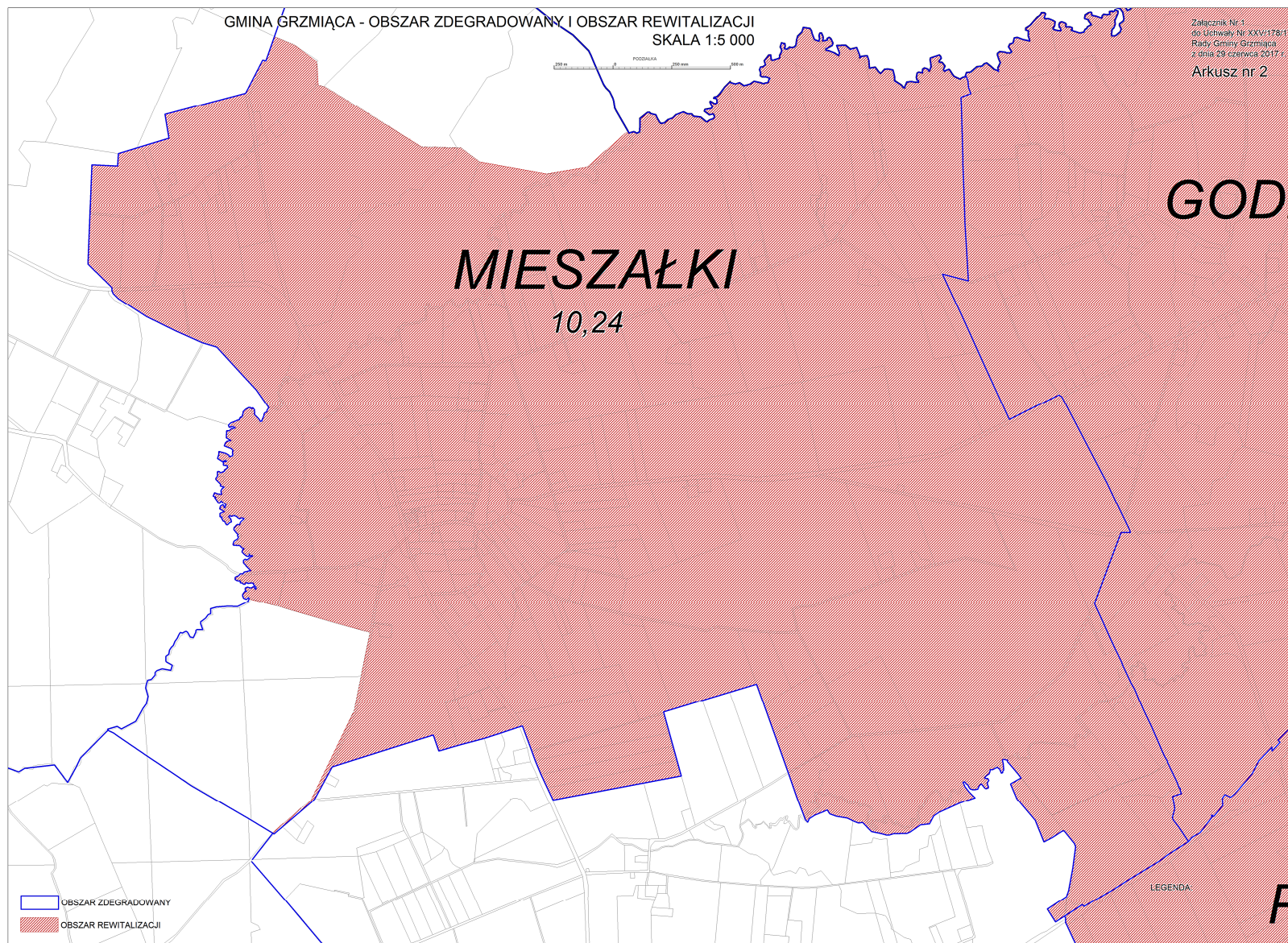
Henryk Kreklau

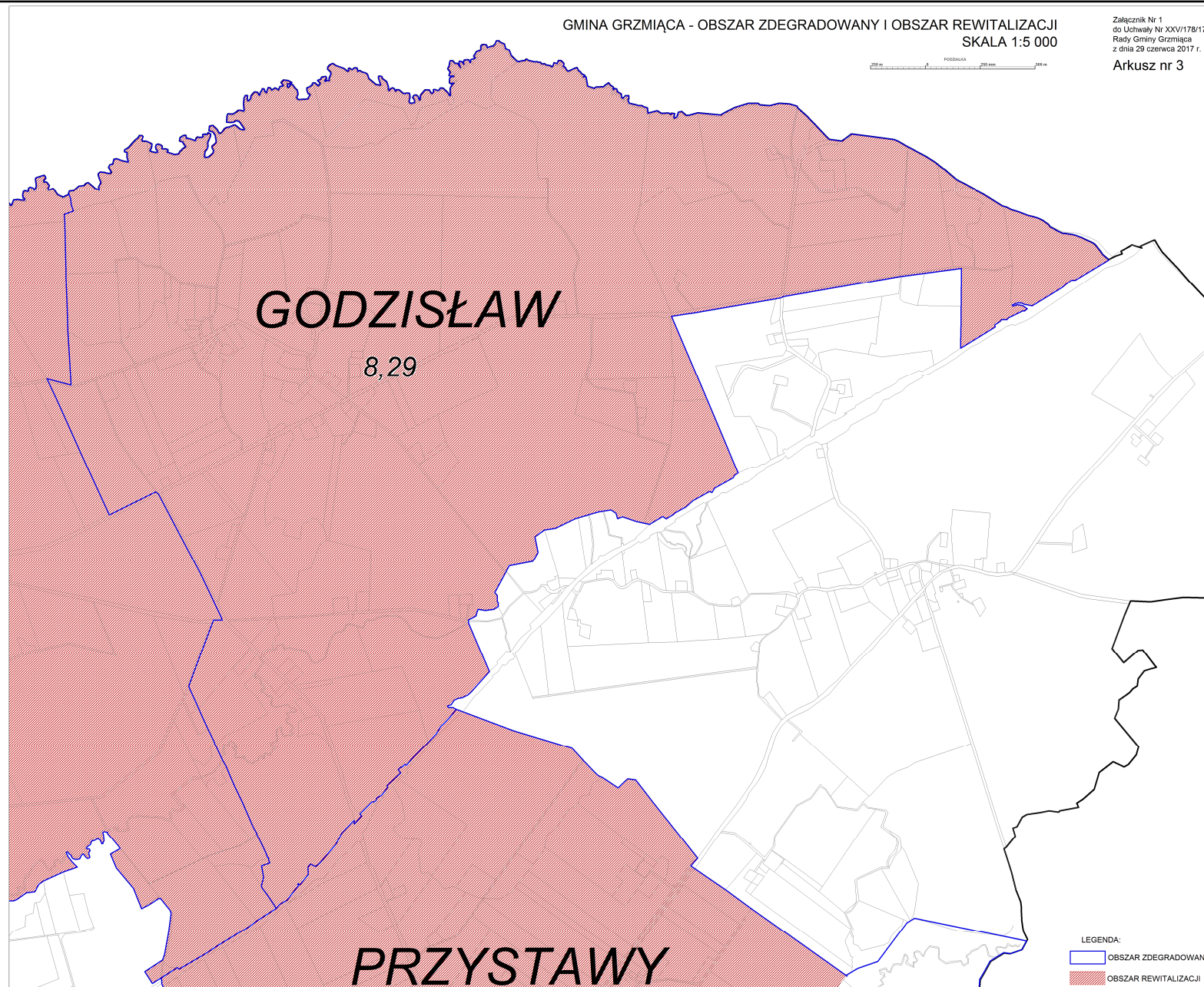
GMINA GRZMIĄÇA - OBSZAR ZDEGRADOWANY I OBSZAR REWITALIZACJI
SKALA 1:50 000

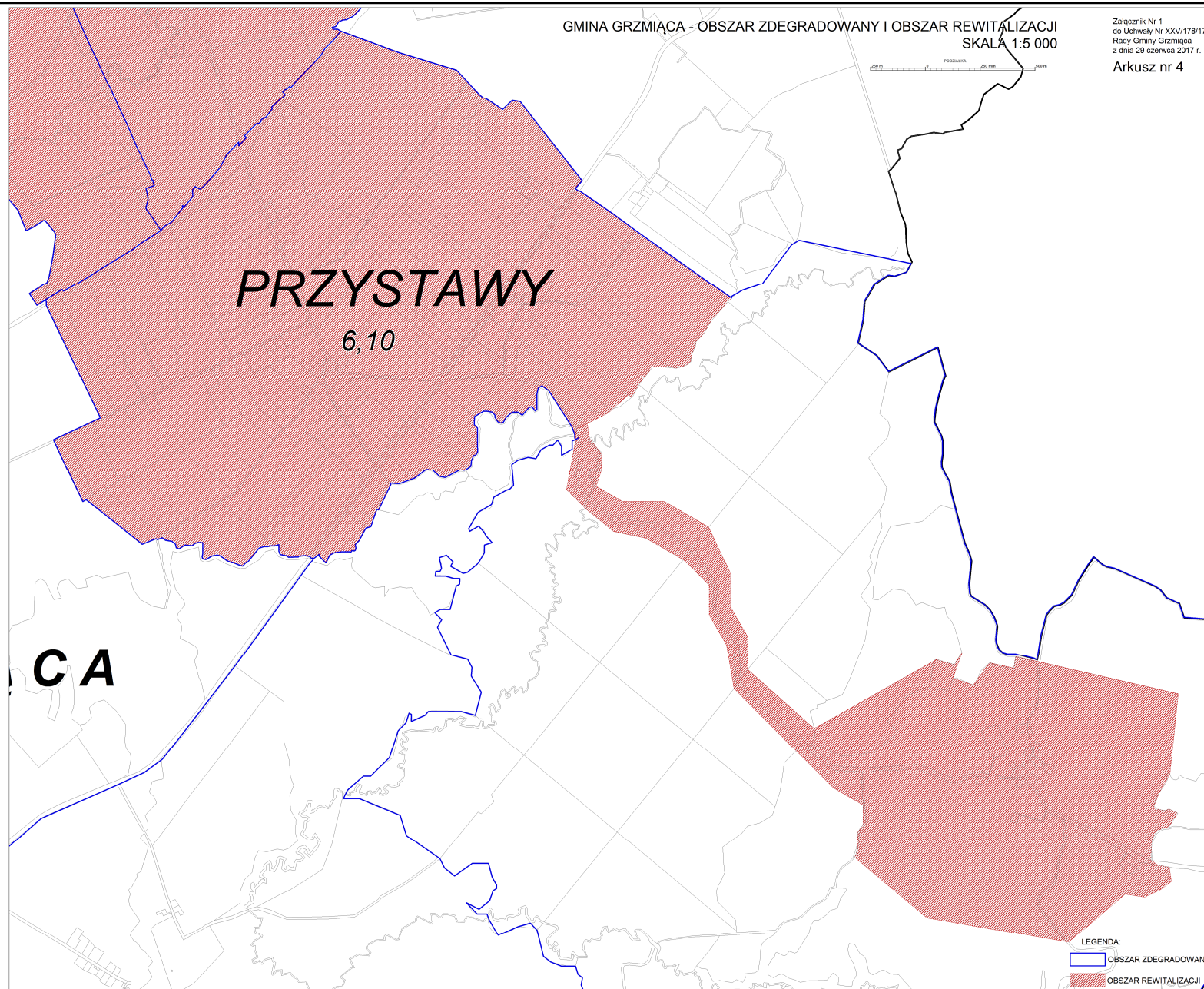
Załącznik Nr 1
do Uchwały Nr XXV/178/2017
Rady Gminy Grzmiąca
z dnia 29 czerwca 2017 r.

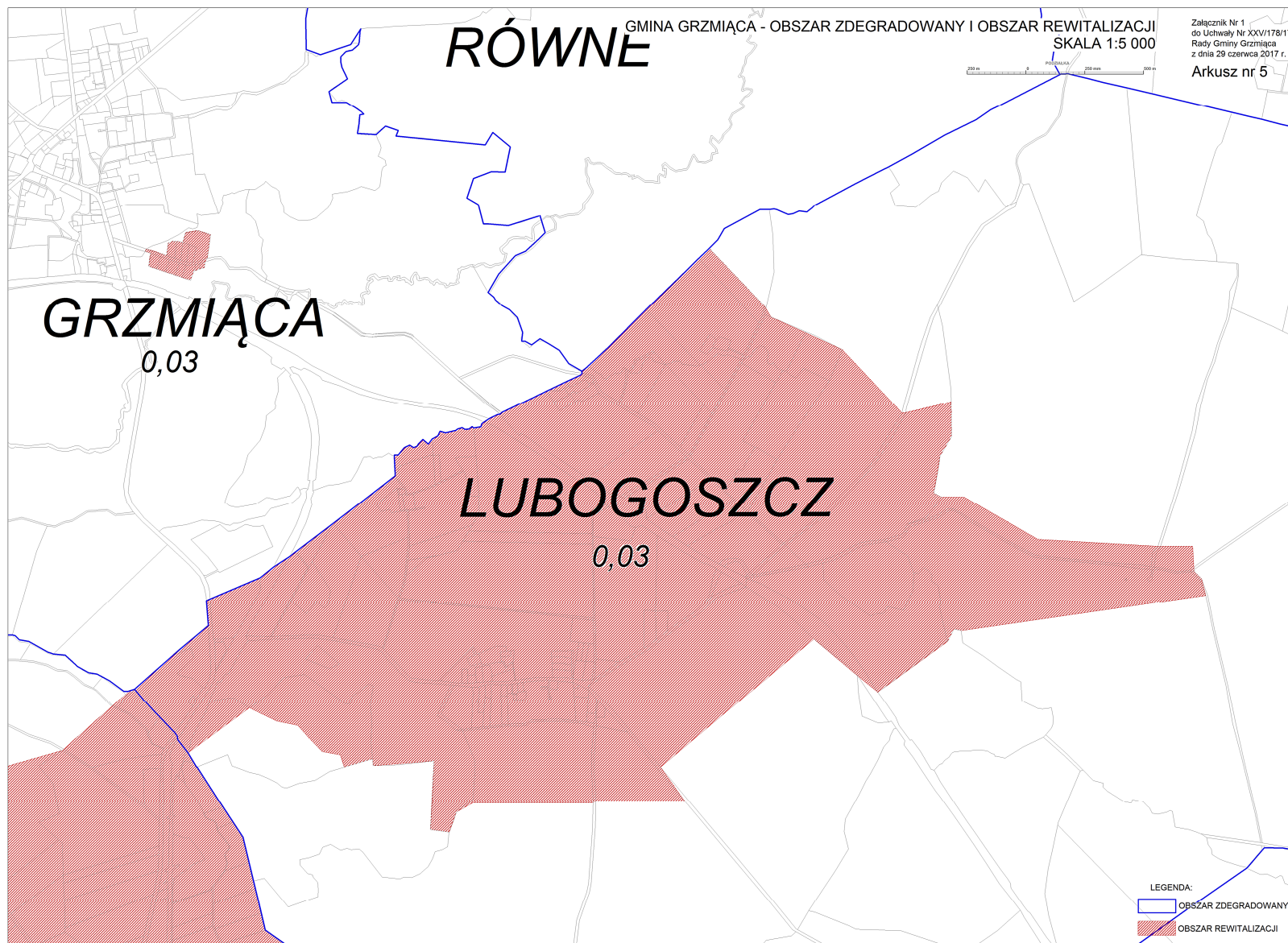


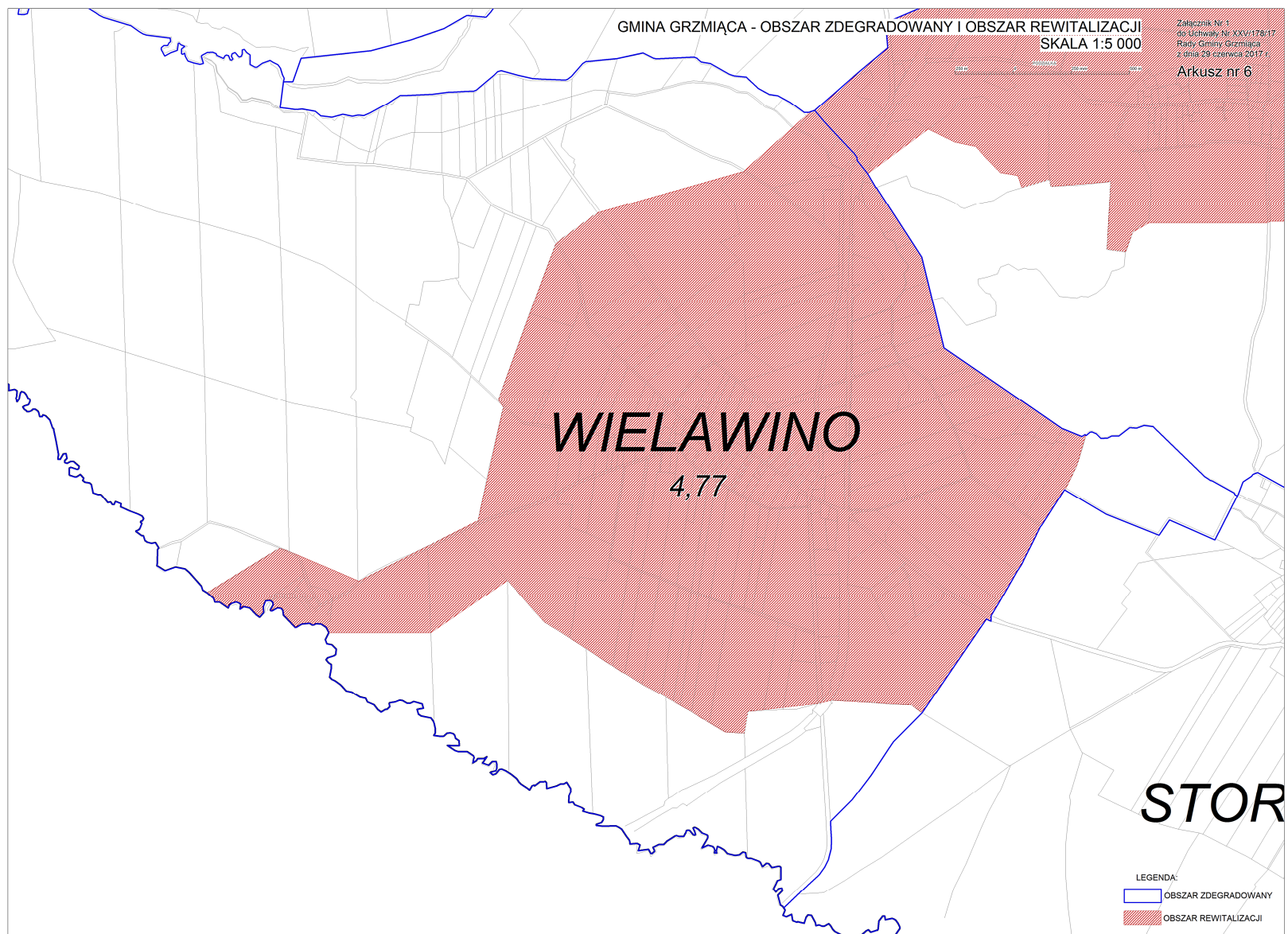














Unia Europejska
Europejski Fundusz Społeczny



Załącznik Nr 2 do
Uchwały Nr XXV/178/2017
Rady Gminy Grzmiąca
z dnia 29 czerwca 2017 r.

DIAGNOZA SŁUŻĄCA WYZNACZENIU OBSZARU ZDEGRADOWANEGO I OBSZARU REWITALIZACJI GMINY GRZMIĄCA

- WERSJA PO KONSULTACJACH SPOŁECZNYCH



Grzmiąca 21.06.2017



Unia Europejska
Europejski Fundusz Społeczny



SPIS TREŚCI

I.	INFORMACJE O PROJEKCIE	3
II.	WPROWADZENIE DO PROCESU REWITALIZACJI	3
III.	CHARAKTERYSTYKA GMINY GRZMIĄCA	5
IV.	CHARAKTERYSTYKA GMINY GRZMIĄCA W SFERZE SPOŁECZNEJ	6
V.	CHARAKTERYSTYKA GMINY GRZMIĄCA W SFERZE POZASPOŁECZNEJ	13
VI.	ZGODNOŚĆ WSKAŹNIKÓW WYBRANYCH DLA WYZNACZENIA OBSZARU ZDEGRADOWANEGO I OBSZARU REWITALIZACJI GMINY GRZMIĄCA Z DOKUMENTAMI STRATEGICZNYMI I PLANISTYCZNYMI OBOWIĄZUJĄCYMI NA POZIOMIE LOKALNYM	14
VII.	WYZNACZANIE JEDNOSTEK GMINNYCH (ANALITYCZNYCH)	19
VIII.	IDENTYFIKACJA ZRÓŻNICOWANIA WEWNĄTRZGMINNEGO W JEDNOSTKACH ANALITYCZNYCH	22
IX.	WYZNACZENIE OBSZARU ZDEGRADOWANEGO I OBSZARU REWITALIZACJA GMINY GRZMIĄCA	42

Koszalińska Agencja Rozwoju Regionalnego S.A.

Ul. Przemysłowa 8

75-216 Koszalin

Opracowanie przygotowane przez:

Łukasz Adamczyk

Adam Brzycki

Marta Pieczętkiewicz

Adam Sawicki

Maciej Szczepański

Marcin Woźnica

Przy współpracy z:

Artur Bator

Justyna Iwankiewicz

Anna Szczepańska



Unia Europejska
Europejski Fundusz Społeczny



I. INFORMACJE O PROJEKCIE

Projekt pn. „Rewitalizacja na terenie gmin województwa zachodniopomorskiego znajdujących się w Specjalnej Strefie Włączenia” realizowany jest w partnerstwie Fundacji Nauka dla Środowiska z 4C Centrum Ekonomii Społecznej Sp. z o.o., Aktywa PLUS Emilia Kowalska oraz Koszalińską Agencją Rozwoju Regionalnego S.A. na terenie 18 gmin znajdujących się w Specjalnej Strefie Włączenia. W ramach projektu świadczone są nieodpłatnie usługi na rzecz społeczności objętej rewitalizacją, minimum w zakresie: usług animacyjnych (animacja lokalna ukierunkowana na udział w realizacji projektów zapisanych w programach rewitalizacji), doradztwa i konsultacji w zakresie tworzenia programów rewitalizacji, w tym wyboru obszaru oszacowania wskaźników, zdiagnozowania problemów, zidentyfikowania źródeł finansowania oraz umożliwienia realizacji 72 przedsięwzięć inwestycyjnych na terenie objętym wsparciem projektowym.

II. WPROWADZENIE DO PROCESU REWITALIZACJI

Rewitalizacja utożsamiana jest z „zespołem działań z zakresu budownictwa, planowania przestrzennego, ekonomii i polityki społecznej, których celem jest doprowadzenie do ożywienia, poprawy funkcjonalności, estetyki, wygody użytkowania i jakości życia w rewitalizowanym zespole”. Rewitalizację społeczną rozumie się jako „wieloletni proces, składający się z szeregu spójnych, zintegrowanych działań, związanych z zatrzymaniem rozwoju negatywnych tendencji społecznych, przeciwdziałaniem patologiom społecznym i wykluczeniu społecznemu oraz zwiększeniu bezpieczeństwa w celu wyprowadzenia ze stanu kryzysowego określonych obszarów miast i gmin.”

Zgodnie z ustawą z dnia 9 października 2015 r. o rewitalizacji (Dz. U. z 2015 r. poz. 1777 z późn. zm.) rewitalizacja stanowi proces wyprowadzania ze stanu kryzysowego obszarów zdegradowanych, prowadzony w sposób kompleksowy, poprzez zintegrowane działania na rzecz lokalnej społeczności, przestrzeni i gospodarki, skoncentrowane terytorialnie, prowadzone przez interesariuszy rewitalizacji na podstawie gminnego programu rewitalizacji (art. 2, ust. 1).

Głównym kluczem delimitacji obszarów zdegradowanych jest Specjalna Strefa Włączenia (SSW). Metodologia wyznaczenia tej strefy zawarta w dokumencie pn. Specjalna Strefa Włączenia na obszarze województwa zachodniopomorskiego oraz planowane kierunki działań interwencyjnych bazuje w głównej mierze na syntetycznej kompilacji różnych wskaźników odnoszących między innymi do sfery społecznej, gospodarczej, infrastrukturalnej, dostępu do usług publicznych – a więc przede wszystkim tych, które są przedmiotem zainteresowania ustawy o rewitalizacji, w której wyraźnie wskazano, że interwencja może być kierowana do obszaru stanowiącego nie więcej niż 20% powierzchni gminy i nie więcej niż 30% jej populacji.

Obszar gminy znajdujący się w stanie kryzysowym z powodu koncentracji negatywnych zjawisk społecznych, w szczególności bezrobocia, ubóstwa, przestępczości, niskiego poziomu edukacji lub kapitału społecznego, a także niewystarczającego poziomu uczestnictwa w życiu publicznym



Unia Europejska
Europejski Fundusz Społeczny



i kulturalnym, można wyznaczyć jako obszar zdegradowany w przypadku występowania na nim ponadto co najmniej jednego z następujących negatywnych zjawisk:

1. gospodarczych – w szczególności niskiego stopnia przedsiębiorczości, słabej kondycji lokalnych przedsiębiorstw lub
2. środowiskowych – w szczególności przekroczenia standardów jakości środowiska, obecności odpadów stwarzających zagrożenie dla życia, zdrowia ludzi lub stanu środowiska, lub
3. przestrzenno-funkcjonalnych – w szczególności niewystarczającego wyposażenia w infrastrukturę techniczną i społeczną lub jej złego stanu technicznego, braku dostępu do podstawowych usług lub ich niskiej jakości, niedostosowania rozwiązań urbanistycznych do zmieniających się funkcji obszaru, niskiego poziomu obsługi komunikacyjnej, niedoboru lub niskiej jakości terenów publicznych, lub
4. technicznych – w szczególności degradacji stanu technicznego obiektów budowlanych, w tym o przeznaczeniu mieszkaniowym, oraz niefunkcjonowaniu rozwiązań technicznych umożliwiających efektywne korzystanie z obiektów budowlanych, w szczególności w zakresie energooszczędności i ochrony środowiska.

Obszar zdegradowany może być podzielony na podobszary, w tym podobszary nieposiadające ze sobą wspólnych granic, pod warunkiem stwierdzenia na każdym z podobszarów występowania koncentracji negatywnych zjawisk społecznych oraz gospodarczych, środowiskowych, przestrzenno-funkcjonalnych lub technicznych. Diagnozowania obszarów zdegradowanych dokonuje się w celu opracowania analiz służących:

1. wyznaczeniu obszaru zdegradowanego i obszaru rewitalizacji,
2. sporządzeniu albo zmianie gminnego programu rewitalizacji,
3. ocenie aktualności i stopnia realizacji gminnego programu rewitalizacji – wójt, burmistrz albo prezydent miasta prowadzi analizy, w których wykorzystuje obiektywne i weryfikowalne mierniki i metody badawcze dostosowane do lokalnych uwarunkowań.

Program rewitalizacji stanowi ramy operacyjne i płaszczyznę koordynacji projektów rewitalizacyjnych (uwzględniających wszystkie pięć podstawowych obszarów rewitalizacji).

Niniejszy dokument służy wyznaczeniu obszaru zdegradowanego i obszaru rewitalizacji na terenie gminy Grzmiąca. Jest to dokument badawczy, służący wyznaczeniu spośród obszarów Gminy konkretnego obszaru / obszarów o relatywnie gorszej sytuacji, który / które objęte zostaną w dalszym etapie prac Gminnym Programem Rewitalizacji gminy Grzmiąca. Celem opracowania jest delimitacja, czyli wyznaczenie granic obszarów zdegradowanych w granicach administracyjnych Gminy. Sposób jej przeprowadzenia jest zgodny z „Zasadami realizacji przedsięwzięć rewitalizacyjnych w ramach Regionalnego Programu Operacyjnego Województwa Zachodniopomorskiego 2014-2020” i został poprzedzony pracami badawczymi dotyczącymi zróżnicowania wewnątrzgminnego zjawisk społecznych, gospodarczych i przestrzennych w Gminie. Zróżnicowanie to zostało przeanalizowane w oparciu o podział Gminy na 18 jednostek analitycznych, których wybór został uzasadniony w rozdziale VII.



Unia Europejska
Europejski Fundusz Społeczny



Delimitacja będąca wynikiem prac ujętych w niniejszym opracowaniu, pozwoliła na wydzielenie jednostek gminnych (analitycznych), a następnie w toku możliwie najszerszej waloryzacji przestrzeni Gminy pod kątem rozwoju społeczno-gospodarczo-przestrzennego, pozwoliła na ocenę zidentyfikowanych jednostek pod kątem stopnia degradacji, zgodnie z przyjętą metodologią.

W analizie wykorzystano głównie dane za 2015 r., zarówno dla wskaźników obligatoryjnych, jak też fakultatywnych. Były dwa wyjątki: dla wskaźnika „występowanie zabudowy popegeerowskiej (mieszkaniowej lub gospodarczej)” wykorzystano częściowo informacje z 2017 r. (wizytacja animatora), natomiast dane dla wskaźnika „dostępność komunikacyjna” pozyskano w całości z 2017 r. (informacja z portalu epodroznik.pl).

Wyniki delimitacji posłużyły do wskazania obszarów, w których zjawiska degradacji występują w największym natężeniu, dla których konieczna będzie skoncentrowana interwencja publiczna, m.in. z wykorzystaniem środków w ramach Regionalnego Programu Operacyjnego Województwa Zachodniopomorskiego na lata 2014-2020.

Dotychczas na terenie gminy Grzmiąca nie obowiązywał żaden program rewitalizacji.

III. CHARAKTERYSTYKA GMINY GRZMIĄCA

Gmina Grzmiąca położona jest w środkowo-wschodniej części województwa zachodniopomorskiego, w powiecie szczecineckim. Liczba ludności gm. Grzmiąca wg stanu na 31.12.2015 r. wynosiła 4 926 osób, stanowiąc 6,26% ludności powiatu.

Gmina obejmuje obszar 204 km² i dzieli się na 18 sołectw: (Czechy, Gdaniec, Godziszewo, Grzmiąca, Iwin, Krosino, Lubogoszcz, Mieszalki, Nosibądy, Przeradz, Przystawy, Radomyśl, Radusz, Równe, Storkowo, Sucha, Wielanowo, Wielawino). Przeważającą część jej gruntów stanowią użytki rolne (50%), nadając gminie typowo rolniczy charakter. Pozostałą część powierzchni, tj. ok. 40% pokrywają lasy. Powierzchnia Gminy stanowi 11,6% powierzchni powiatu, plasując tę gminę ją jako najmniejszą w powiecie (nie licząc miasta Szczecinek). Siedzibą Gminy jest miejscowość Grzmiąca.

W Gminie znajdują się 3 placówki wychowania przedszkolnego, w tym 1 przedszkole, posiadające w 2015 roku 69 miejsc, co uległo znacznemu spadkowi w porównaniu z latami ubiegłymi, kiedy w 2013 i 2014 odpowiednio było tych miejsc 94 i 103. W gminie Grzmiąca poziom uprzedzszkolnienia, tj. stosunek dzieci w wieku 3 - 5 lat objętych wychowaniem przedszkolnym do wszystkich dzieci w tym wieku, jest blisko dwukrotnie niższy od średniej dla województwa zachodniopomorskiego.

Tabela nr 1: Stosunek dzieci w wieku 3 - 5 lat objętych wychowaniem przedszkolnym do ogółu dzieci w tym przedziale wiekowym w gminie Grzmiąca oraz w województwie zachodniopomorskim w latach 2012 - 2015.

	2015	2014	2013	2012
gmina Grzmiąca	42,10	52,30	35,40	34,70
województwo zachodniopomorskie	79,90	75,80	70,20	65,90

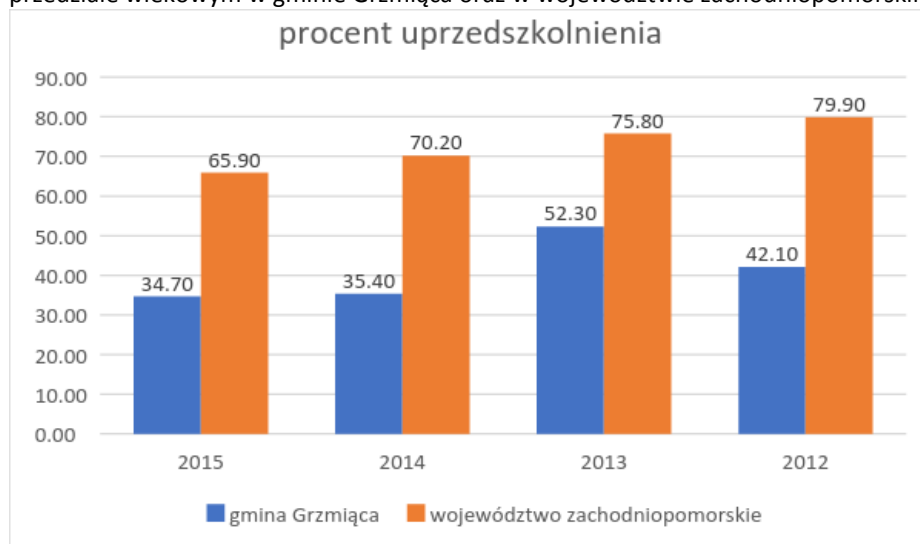
Źródło: Opracowanie własne na podstawie BDL GUS



Unia Europejska
Europejski Fundusz Społeczny



Wykres nr 1: Stosunek dzieci w wieku 3 - 5 lat objętych wychowaniem przedszkolnym do ogółu dzieci w tym przedziale wiekowym w gminie Grzmiąca oraz w województwie zachodniopomorskim w latach 2012 - 2015.



Źródło: Opracowanie własne na podstawie danych BDL GUS

IV. CHARAKTERYSTYKA GMINY GRZMIĄCA W SFERZE SPOŁECZNEJ

Liczba ludności

Grzmiąca jest gminą wiejską. Wg stanu na 31.12.2015 r. w gm. Grzmiąca zameldowanych było 4 926 osób, spośród których 50,87% stanowili mężczyźni. Świadczy to o niższym niż w województwie współczynniku feminizacji (51,35% w województwie zachodniopomorskim). Od 2012 liczba ludności sukcesywnie spada, zwykle od kilkunastu do 60 osób rocznie. Od 2011 roku liczba ludności faktycznie zamieszkujących Gminę spadła o 3%. Na liczbę ludności składają się urodzenia i zgony (przyrost naturalny) oraz liczba osób wyjeżdżających na stałe i osiedlających się w mieście (saldo migracji). W gminie Grzmiąca rodzi się każdego roku najczęściej od 41 do 66 dzieci. W 2015 roku wskaźnik urodzeń wyniósł 8,3 na 1 tys. mieszkańców i był nieco niższy od średniej w województwie zachodniopomorskim (8,8) oraz od średniej w Polsce (10,2). W Gminie umiera każdego roku od 49 do 55 osób. Daje to średni roczny wskaźnik umieralności 9,6 osób na 1 tys. mieszkańców, przy wskaźniku dla województwa 10,3 i średnim dla Polski 9,9. Średni przyrost naturalny w latach 2011-2015 wyniósł w Grzmiącej + 0,64 osoby na 1 tys. mieszkańców, podczas gdy w Polsce - 0,2, a w województwie - 0,6. Średnie saldo migracji w latach 2011-2015 wyniosło - 37,4.

Struktura wieku

W 2015 r. liczba osób w wieku przedprodukcyjnym w gminie Grzmiąca wynosiła 756, co stanowiło 15,35% ogółu populacji. Wskaźnik ten uległ zmniejszeniu od 2012 roku. Wskaźnik ten w stosunku do ogólnej liczby mieszkańców Grzmiącej pozostaje wyższy niż dla województwa zachodniopomorskiego (14,41%) oraz niższy wobec średniej dla kraju (17,9%).



Unia Europejska
Europejski Fundusz Społeczny



Tabela nr 2: Liczba osób w wieku przedprodukcyjnym w stosunku do liczby ludności (%) z terenu gminy Grzmiąca, województwa zachodniopomorskiego i kraju w latach 2012-2015

	2015	2014	2013	2012
gmina Grzmiąca	15,35 18,6	15,94 19,3	16,30 19,7	17,05 21,1
województwo zachodniopomorskie	14,41 17,3	14,47 17,5	14,52 17,7	14,60 17,3
Polska	17,9	18,0	18,2	18,3

Źródło: Opracowanie własne na podstawie danych BDL GUS

Wykres nr 2: Liczba osób w wieku przedprodukcyjnym w stosunku do liczby ludności (%) z terenu gminy Grzmiąca i województwa zachodniopomorskiego w latach 2012-2015



Źródło: opracowanie własne na podstawie danych BDL GUS

W 2015 r. osób w wieku produkcyjnym było 3307, co stanowiło 67,3% populacji. Stan ten nie uległ większej zmianie od 2012 roku. Wskaźnik Grzmiącej pozostaje wyższy niż dla Polski (62,4%) i niewiele wyższy niż dla województwa zachodniopomorskiego (66,04%).

Tabela nr 3: Liczba osób w wieku produkcyjnym w stosunku do liczby ludności (%) z terenu gminy Grzmiąca, województwa zachodniopomorskiego i kraju w latach 2012-2015

	2015	2014	2013	2012
gmina Grzmiąca	67,13 63,9	67,31 64,0	68,08 64,6	67,89 63,8
województwo zachodniopomorskie	66,04	66,82	67,59	68,27
Polska	62,4	63,0	63,4	63,9

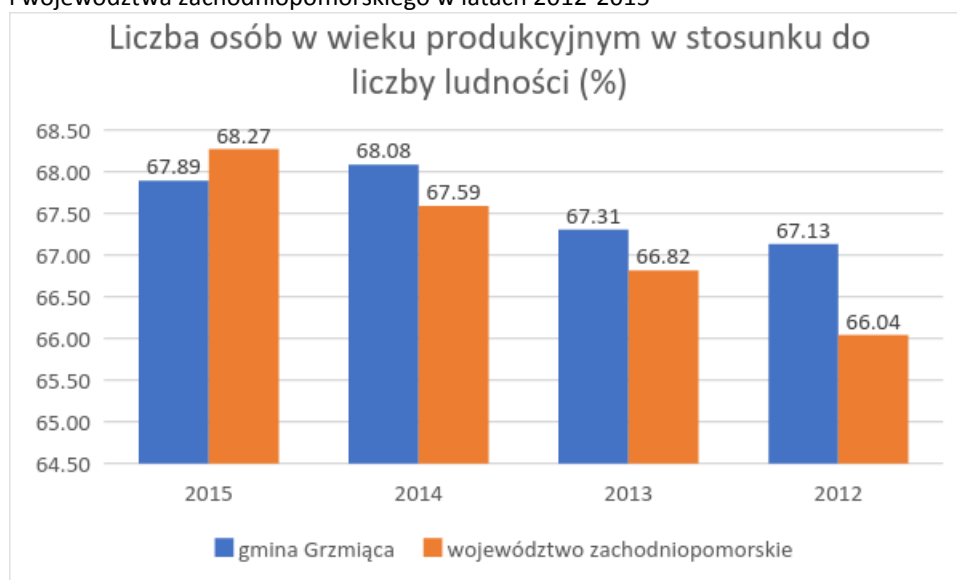
Źródło: opracowanie własne na podstawie danych BDL GUS



Unia Europejska
Europejski Fundusz Społeczny



Wykres nr 3: Liczba osób w wieku produkcyjnym w stosunku do liczby ludności (%) z terenu gminy Grzmiąca i województwa zachodniopomorskiego w latach 2012-2015



Źródło: opracowanie własne na podstawie danych BDL GUS

Osoby w wieku poprodukcyjnym stanowią w Grzmiącej coraz liczniejszą grupę. W 2015 r. było ich 863. Stanowi to 17,52% wszystkich mieszkańców i wykazuje wzrost o dwa punkty procentowe w porównaniu z 2012 rokiem. Oznacza to również nieznacznie niższy procent niż dla województwa (19,5%) oraz Polski (19,6%).

Tabela nr 4: Liczba osób w wieku poprodukcyjnym w stosunku do liczby ludności (%) z terenu gminy Grzmiąca, województwa zachodniopomorskiego i kraju w latach 2012-2015

	2015	2014	2013	2012
gmina Grzmiąca	17,52	16,76	15,62	15,06
województwo zachodniopomorskie	19,55	18,71	17,89	17,12
Polska	19,6	19,0	18,4	17,8

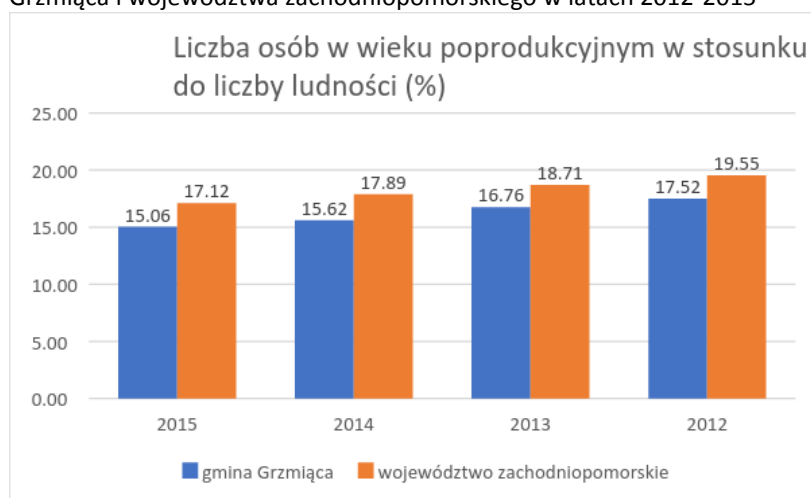
Źródło: Opracowanie własne na podstawie BDL GUS



Unia Europejska
Europejski Fundusz Społeczny



Wykres nr 4: Liczba osób w wieku poprodukcyjnym w stosunku do liczby ludności ogółem (%) z terenu gminy Grzmiąca i województwa zachodniopomorskiego w latach 2012-2015



Źródło: opracowanie własne na podstawie danych BDL GUS

Bezrobocie

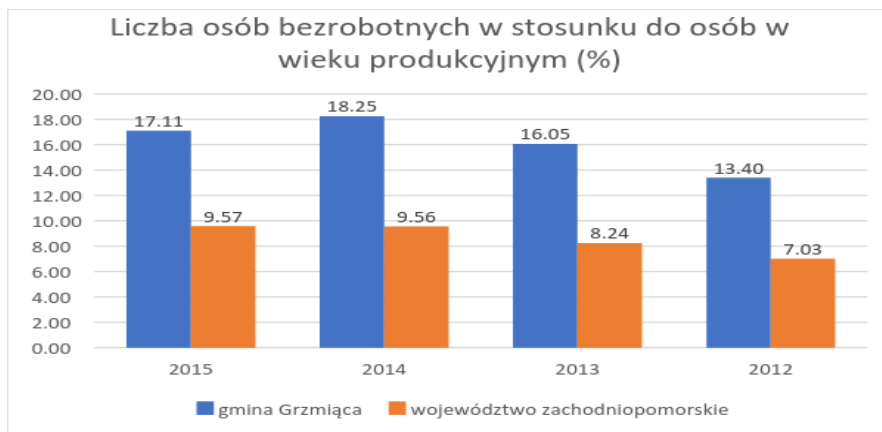
Bezrobocie należy do najpoważniejszych problemów w sferze społecznej w gminie Grzmiąca. Udział osób bezrobotnych w liczbie osób w wieku produkcyjnym wynosił tu 13,4%, był więc znacznie wyższy od wskaźnika dla Polski (6,5%) i województwa (7,03%). Dysproporcja między Grzmiącą a województwem na poziomie 7 punktów procentowych utrzymuje się od lat.

Tabela nr 5: Liczba osób bezrobotnych w stosunku do osób w wieku produkcyjnym (%) z terenu gminy Grzmiąca, województwa zachodniopomorskiego i kraju w latach 2012-2015

	2015	2014	2013	2012
gmina Grzmiąca	13,40	16,05	18,25	17,11
województwo zachodniopomorskie	14,1	16,9	19,2	18,2
województwo zachodniopomorskie	7,03	8,24	9,56	9,57
Polska	6,5	7,5	8,8	8,9

Źródło: opracowanie własne na podstawie danych BDL GUS

Wykres nr 5: Liczba osób bezrobotnych w stosunku do liczby osób w wieku produkcyjnym (%) z terenu gminy Grzmiąca i województwa zachodniopomorskiego w latach 2012-2015



Źródło: Opracowanie własne na podstawie danych BDL GUS

Natomiast udział osób długotrwale bezrobotnych w stosunku do liczby mieszkańców ogółem wynosi tu 5,05%, jest więc znacznie wyższy od wskaźnika dla województwa (2,57%). Dysproporcja między Grzmiącą a województwem na poziomie 3 punktów procentowych utrzymuje się od lat.

Tabela nr 6: Liczba osób długotrwale bezrobotnych w stosunku do liczby mieszkańców ogółem(%)z terenu gminy Grzmiąca, województwa zachodniopomorskiego i kraju w latach 2012-2015

	2015	2014	2013	2012
gmina Grzmiąca	5,05	6,53	7,15	7,12
województwo zachodniopomorskie	2,57	3,08	3,45	3,36
Polska	1,6	2,0	2,1	2,0

Źródło: opracowanie własne na podstawie danych BDL GUS oraz danych z Powiatowego Urzędu Pracy w Szczecinku

Wykres nr 6: liczba osób długotrwale bezrobotnych w stosunku do liczby ludności ogółem (%) z terenu gminy Grzmiąca i województwa zachodniopomorskiego w latach 2012-2015



Źródło: opracowanie własne na podstawie danych BDL GUS oraz danych z Powiatowego Urzędu Pracy w Szczecinku



Unia Europejska
Europejski Fundusz Społeczny



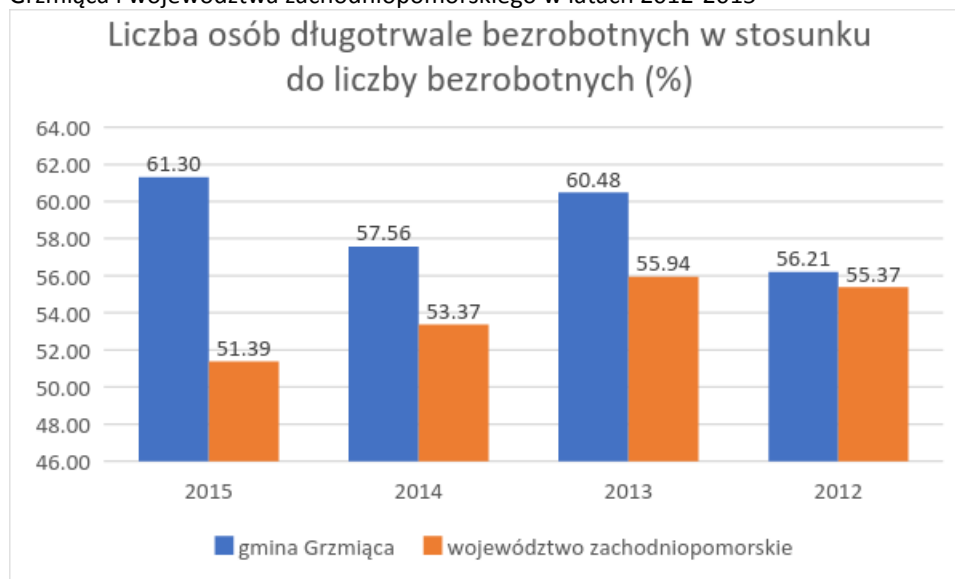
Podobnie rysuje się udział osób długotrwale bezrobotnych w stosunku do liczby osób bezrobotnych, który wynosi 56,21%, jest więc nieznacznie wyższy od wskaźnika dla województwa (55,37%). Dysproporcje między Grzmiącą a województwem są coraz niższe porównując dane od roku 2012.

Tabela nr 7: liczba osób długotrwale bezrobotnych w stosunku do liczby bezrobotnych ogółem (%) z terenu gminy Grzmiąca, województwa zachodniopomorskiego i kraju w latach 2012-2015

	2015	2014	2013	2012
gmina Grzmiąca	56,21	60,48	57,56	61,30
województwo zachodniopomorskie	55,37	55,94	53,37	51,39
Polska	39,7	41,6	38,3	35,4

Źródło: opracowanie własne na podstawie danych BDL GUS oraz danych z Powiatowego Urzędu Pracy w Szczecinku

Wykres nr 7: Liczba osób długotrwale bezrobotnych w stosunku do liczby bezrobotnych ogółem (%) z terenu gminy Grzmiąca i województwa zachodniopomorskiego w latach 2012-2015



Źródło: opracowanie własne na podstawie danych BDL GUS oraz danych z Powiatowego Urzędu Pracy w Szczecinku

Stosunek liczby osób bezrobotnych z wykształceniem gimnazjalnym i poniżej do całkowitej liczby osób bezrobotnych w gminie Grzmiąca jest wyższy o 6 punktów procentowych od wskaźnika w województwie zachodniopomorskim.

Tabela nr 8: liczba osób bezrobotnych z wykształceniem gimnazjalnym i poniżej w stosunku do liczby osób bezrobotnych ogółem (%) z terenu gminy Grzmiąca, województwa zachodniopomorskiego i kraju w latach 2012-2015

	2015	2014	2013	2012
gmina Grzmiąca	39,50	41,00	42,93	40,58
województwo zachodniopomorskie	33,51	33,30	33,81	34,02
Polska	27,7	27,5	27,3	27,3

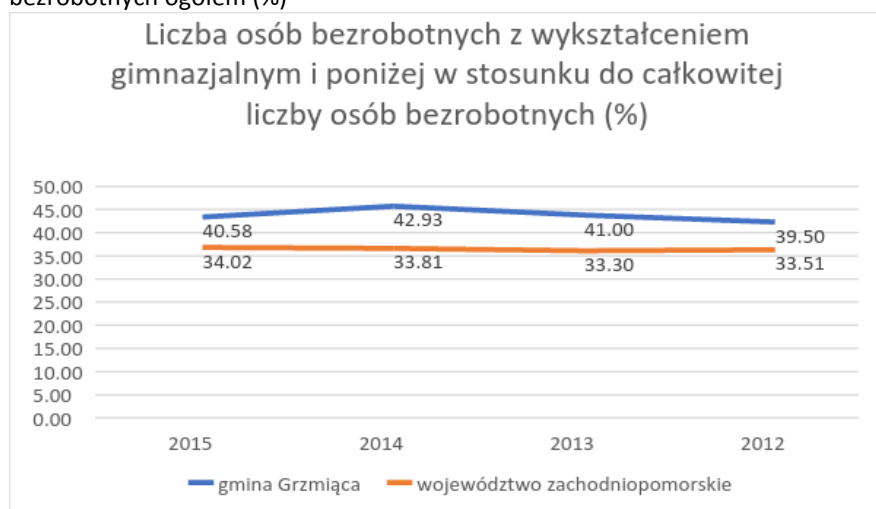
Źródło: opracowanie własne na podstawie danych BDL GUS oraz danych z Powiatowego Urzędu Pracy w Szczecinku



Unia Europejska
Europejski Fundusz Społeczny



Wykres nr 8: liczba osób bezrobotnych z wykształceniem gimnazjalnym i poniżej w stosunku do liczby osób bezrobotnych ogółem (%)



Źródło: opracowanie własne na podstawie danych BDL GUS oraz danych z Powiatowego Urzędu Pracy w Szczecinku

Obszary ubóstwa

W 2015 roku w gminie Grzmiąca z pomocy społecznej skorzystało 797 osób. Stanowi to 16,1% ogółu mieszkańców. Ubóstwo należy zatem do kluczowych problemów gminy. Mówiąc o ubóstwie należy pamiętać także o osobach, które osiągają dochody nieco przewyższające maksymalny próg upoważniający do ubiegania się o pomoc, ale na tyle niskie, że ich sytuacja jest bardzo podobna do grupy opisanej powyżej. Liczba osób korzystających z pomocy społecznej w stosunku do liczby mieszkańców w gminie (16,1%) jest znacząco wyższa niż w województwie zachodniopomorskim (7,7%) i kraju (6,4%).

Tabela nr 9: Liczba osób korzystających z pomocy społecznej w liczbie ludności ogółem (%) z terenu gminy Grzmiąca, województwa zachodniopomorskiego i kraju w latach 2012-2015

	2015	2014	2013	2012
gmina Grzmiąca	16,1	17,2	22,8	22,5
województwo zachodniopomorskie	7,7	8,5	9,7	9,7
Polska	7,4	7,9	8,7	8,5
	6,4	6,7	7,0	6,7

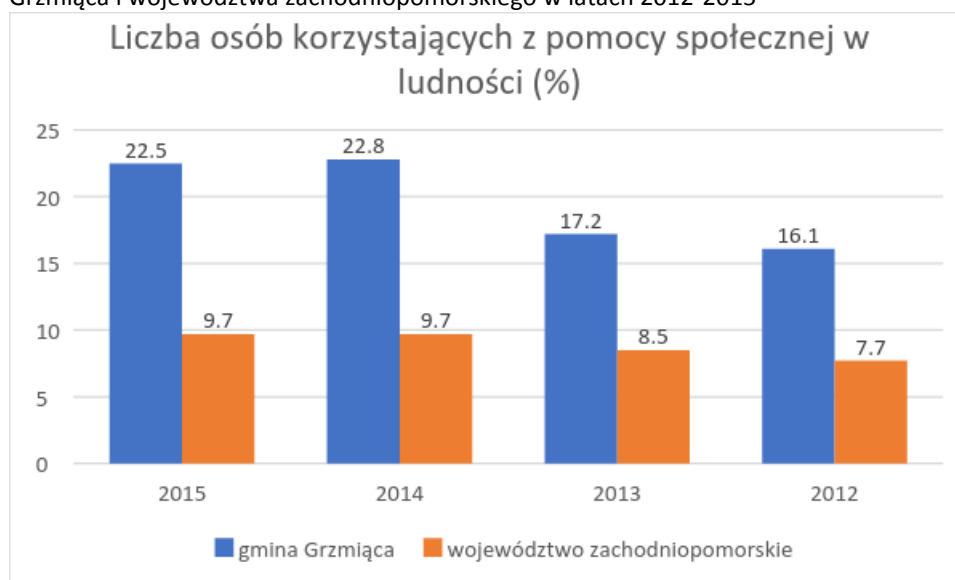
Źródło: opracowanie własne na podstawie danych z GOPS, GUS



Unia Europejska
Europejski Fundusz Społeczny



Wykres nr 9: Liczba osób korzystających z pomocy społecznej w liczbie ludności ogółem (%) z terenu gminy Grzmiąca i województwa zachodniopomorskiego w latach 2012-2015



Źródło: opracowanie własne na podstawie danych z GOPS, GUS

V. CHARAKTERYSTYKA GMINY GRZMIĄCA W SFERZE POZASPOŁECZNEJ

W gminie Grzmiąca w 2015 r. wg ewidencji statystycznej REGON, w 2015 roku zarejestrowanych było 324 podmiotów gospodarczych, z czego ok. 96% (311 podmiotów szt.) należało do sektora prywatnego, w tym 259 osób fizycznych prowadzących działalność gospodarczą na 10 tys. mieszkańców.

W 2015 roku względem roku 2012 nastąpił wzrost liczby prowadzonych działalności gospodarczych o ponad 6%. Struktura podmiotów gospodarczych w gm. Grzmiąca, wg kryterium wielkości, tj. ilości zatrudnionych pracowników, wskazuje, że w analizowanym 2015 roku ok. 96% wszystkich podmiotów gospodarczych (324 szt.) to firmy małe, zatrudniające do 9 pracowników, pozostałe 4% stanowią firmy zatrudniające do 49 pracowników. Wskaźnik przedsiębiorczości dla województwa jest niemal dwukrotnie wyższy od wskaźnika dla gminy Grzmiąca.

Tabela nr 10: Udział mieszkańców prowadzących działalność gospodarczą w liczbie ludności ogółem (%)

	2015	2014	2013	2012
gmina Grzmiąca	5,26	5,27	5,07	4,83
województwo zachodniopomorskie	9,44	9,58	9,46	9,40

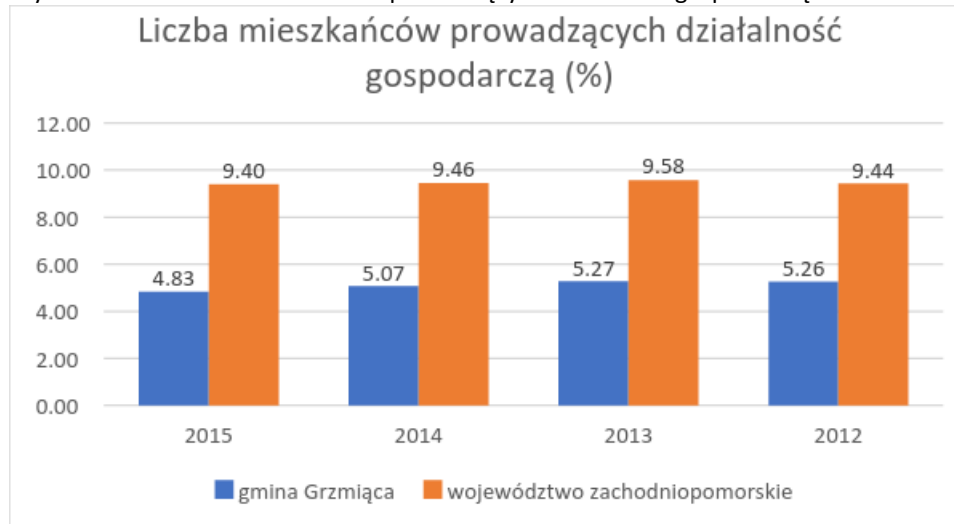
Źródło: opracowanie własne na podstawie danych BDL, CEIDG



Unia Europejska
Europejski Fundusz Społeczny



Wykres nr 10: Udział mieszkańców prowadzących działalność gospodarczą w liczbie ludności ogółem (%)



Źródło: opracowanie własne na podstawie danych BDL, CEIDG

VI. ZGODNOŚĆ WSKAŹNIKÓW WYBRANYCH DLA WYZNACZENIA OBSZARU ZDEGRADOWANEGO I OBSZARU REWITALIZACJI GMINY GRZMIĄCA Z DOKUMENTAMI STRATEGICZNYMI I PLANISTYCZNYMI OBOWIĄZUJĄCYMI NA POZIOMIE LOKALNYM

Zgodnie z dyspozycją art. 4 ust. 1 Ustawy z dnia 9 października 2015 r. o rewitalizacji (Dz. U. z 2015 poz. 1777 z późn. zm. – dalej UOR), wyznaczając obszar zdegradowany i obszar rewitalizacji oraz sporządzając, zmieniając i oceniając program rewitalizacji, samorząd gminy prowadzi analizy, w których wykorzystuje obiektywne i weryfikowalne mierniki i metody badawcze dostosowane do lokalnych uwarunkowań.

Program Rewitalizacji jest dokumentem operacyjnym integrującym działania ukierunkowane na rozwiązanie, bądź przynajmniej złagodzenie złożonych i wieloaspektowych problemów społeczności zamieszkującej wyznaczony obszar rewitalizacji. Ze względu na swój interdyscyplinarny charakter, od dokumentu wymaga się, aby był on powiązany i spójny z celami gminy sformułowanymi w szeregu dokumentów strategicznych i planistycznych przyjętych na poziomie lokalnym (art. 15 ust. 1 pkt 2 UOR), gdyż komplementarność z innymi działaniami oraz priorytetami wpływa na skuteczność i efektywność procesu rewitalizacji.

W związku z powyższym, dobór wskaźników wykorzystanych do wyznaczenia obszaru zdegradowanego i obszaru rewitalizacji Gminy Grzmiąca nastąpił po pogłębionej analizie istniejących dokumentów strategicznych i planistycznych tej jednostki samorządu terytorialnego z uwzględnieniem lokalnej specyfiki oraz obszarów problemowych zdiagnozowanych w przedmiotowych opracowaniach.



Unia Europejska
Europejski Fundusz Społeczny



Głównymi obowiązującymi dokumentami strategicznymi i planistycznymi Gminy Grzmiąca są:

1. *Studium uwarunkowań i kierunków zagospodarowania przestrzennego Gminy Grzmiąca* zmienione po raz ostatni Uchwałą Nr XXXVII/231/2014 Rady Gminy Grzmiąca z dnia 17 kwietnia 2014 r. – dalej SUIKZP GG.
2. *Strategia rozwiązywania problemów społecznych dla Gminy Grzmiąca na lata 2009-2019* przyjęta Uchwałą Nr XXXIV/220/2009 Rady Gminy Grzmiąca z dnia 30 grudnia 2009 r. – dalej SRPS GG.
3. *Program profilaktyki i rozwiązywania problemów alkoholowych oraz przeciwdziałania narkomanii dla Gminy Grzmiąca* przyjęty Uchwałą Nr XII/86/2015 Rady Gminy Grzmiąca z dnia 30 grudnia 2015 r. – Dalej PPIRPA GG.
4. *Plan gospodarki niskoemisyjnej dla Gminy Grzmiąca* przyjęty Uchwałą Nr XI/80/2015 Rady Gminy Grzmiąca z dnia 26 listopada 2015 r. – Dalej PGN GG.
5. *Program współpracy Gminy Grzmiąca z organizacjami pozarządowymi oraz innymi podmiotami prowadzącymi działalność pożytku publicznego na 2017 rok* przyjęty Uchwałą nr XIX/136/2016 Rady Gminy Grzmiąca z dnia 10 listopada 2016 r. – Dalej PW OP GG.

Gmina Grzmiąca posiada inne dokumenty strategiczne z zakresu programowania rozwoju lokalnego, jednak na dzień przyjęcia Programu Rewitalizacji nie zostały one jeszcze zaktualizowane. Są to przede wszystkim: *Strategia Rozwoju Gminy Grzmiąca, 2000* oraz *Plan Rozwoju Lokalnego Gminy Grzmiąca na lata 2004-2013, 2004*.

1. WSKAŹNIKI SFERY SPOŁECZNEJ

a) udział długotrwale bezrobotnych wśród osób w wieku produkcyjnym.

Dokumenty planistyczne Gminy Grzmiąca wśród jednych z kluczowych problemów społecznych Gminy wymieniają wysokie bezrobocie, wyższe od średniej dla powiatu i województwa. *Strategia rozwiązywania problemów społecznych dla Gminy Grzmiąca na lata 2009-2019* zwraca uwagę, iż jedną z przyczyn tego stanu rzeczy jest fakt, że Gmina w znacznej części zamieszkała jest przez ludność popegeerowską, która przed przemianami ustrojowymi zatrudniona była w dużych zakładach produkcji rolnej. Po ich upadku, duże grupy społeczne popadły w długotrwale bezrobocie spowodowane niskim wykształceniem i kwalifikacjami oraz biernością i wyczerpaną bezradnością.

b) liczba osób korzystających ze świadczeń pomocy społecznej.

Bezrobocie i związane z brakiem dochodów ubóstwo, wg dokumentów lokalnych, należą do jednego z głównych powodów korzystania z pomocy społecznej przez gospodarstwa domowe na terenie Gminy. Liczba osób korzystających z pomocy społecznej należy do wysokich na tle regionu i kraju i od kilku lat utrzymuje się na zbliżonym poziomie (ponad 20%), podlegając pewnym fluktuacjom, związanym z aktualną sytuacją na rynku pracy. Do innych przyczyn korzystania z opieki społecznej należą m.in. niepełnosprawność, choroba, alkoholizm, niezaradność, wielodzietność, przemoc i bezdomność.

Gmina Grzmiąca poprzez realizację Celu strategicznego 3 ujętego w *Strategii Rozwiązywania Problemów Społecznych* chciałaby zbudować system wsparcia na rzecz osób i rodzin znajdujących się w stanie ubóstwa ze szczególnym uwzględnieniem ich aktywizacji i realizacji przedsięwzięć ograniczających skutki życia w biedzie.



Unia Europejska
Europejski Fundusz Społeczny



c) liczba przestępstw

Jak oceniają *Strategia Rozwiązywania Problemów Społecznych* i *Program profilaktyki i rozwiązywania problemów alkoholowych oraz przeciwdziałania narkomanii dla Gminy Grzmiąca* długotrwałe bezrobocie jest jedną z przyczyn nasilania się problemów społecznych. Utrata pracy przez jednostkę może prowadzić do pogorszenia standardu życia i ubóstwa, problemów z zagospodarowaniem wolnego czasu, izolacji i zaniechania uczestnictwa w życiu politycznym, kulturalnym i społecznym, a frustracje i depresja potęgują problemy takie jak alkoholizm, narkomania i konflikty z prawem.

Istotnym problemem społecznym w Gminie Grzmiąca jest alkoholizm, często „dziedziczny”, powodujący liczne szkody społeczne występujące u osób pijących i członków rodzin osób uzależnionych oraz naruszanie prawa i porządku przez osoby nietrzeźwe. Osoby nadużywające alkoholu częściej dopuszczają się przestępstw, w tym komunikacyjnych, spożywają alkohol w miejscu publicznym oraz stosują przemoc w stanie nietrzeźwości.

d) wyniki egzaminów państwowych w szkołach podstawowych i gimnazjach.

Studium uwarunkowań i kierunków zagospodarowania przestrzennego Gminy Grzmiąca, diagnozując problematykę społeczną kładzie bardzo duży nacisk na edukację, od której zależy przyszłość wspólnoty samorządowej. Mimo relatywnie dobrych wyników w nauce uczniów Gminy na tle powiatu i regionu, dokument zaleca intensyfikację działań w celu zapewnienia kształcenia w szkołach podstawowych i w gimnazjum na wysokim poziomie. W SUIKZP GG zwraca się uwagę na konieczność dostosowania oferty edukacyjnej do wymogów współczesności i potrzeb rynku: nauki języków obcych, technologii informatycznej – komunikacyjnych oraz konieczność kształcenia w zawodach deficytowych, które poszukiwane są w całej Unii Europejskiej.

2. WSKAŹNIKI SFERY GOSPODARCZEJ

a) liczba osób w wieku poprodukcyjnym w ogólnej liczbie ludności

W Gminie Grzmiąca dominującą grupą wiekową mieszkańców jest ciągle grupa osób będących w wieku produkcyjnym, jednak dokumenty lokalne odnotowują w ostatnich latach jej zmniejszający się udział w ogólnej liczbie ludności - z jednoczesnym wzrostem odsetka osób w wieku poprodukcyjnym.

Gmina dostrzega problemy gospodarcze i społeczne związane z postępującym starzeniem się jej społeczeństwa, prowadzące do pogarszających się sytuacji materialnej osób starszych. Cel strategiczny 4 w SRPS GG zakłada rozwijanie zintegrowanego systemu wsparcia na rzecz osób starszych i niepełnosprawnych, zapewniającego im właściwą opiekę.

b) liczba zarejestrowanych podmiotów gospodarki narodowej na 100 osób

W świetle dokumentów, Gmina na tle regionu i kraju charakteryzuje się niską aktywnością gospodarczą wyrażoną poprzez liczbę podmiotów gospodarczych na 100 mieszkańców. Niska aktywność ekonomiczna gminy wynika z jej rolniczego charakteru. Podmioty gospodarcze działające na terenie gminy poza rolnictwem to prawie w całości mikroprzedsiębiorstwa obejmujące przede wszystkim sferę handlu, usług, budownictwa, przemysłu przetwórczego.

Z opisu dokumentów planistycznych poziomu lokalnego (SUIKZP GG) wyłania się typowo rolniczo - leśny charakter Gminy Grzmiąca, w której ziemia użytkowana rolniczo zajmuje znacznie ponad połowę powierzchni i stanowi główną gałąź gospodarki. Charakterystyczną cechą rolnictwa skupiającego znaczne



Unia Europejska
Europejski Fundusz Społeczny



zasoby w postaci siły roboczej oraz majątku trwałego jest produkcja surowców rolnych i hodowla oraz w niewielkim stopniu ich przetwarzanie. Duże zasoby leśne (ponad jedna trzecia obszaru tej JST) stwarzają dobre warunki dla rozwoju przetwórstwa, stanowiąc źródło wielu surowców - drewna, zwierzyny leśnej, runa leśnego oraz dostarczając miejsc pracy w gospodarce Gminy.

W niełatwej sytuacji rolnictwa i mieszkańców obszarów wiejskich, monofunkcyjność gospodarcza gminy Grzmiąca jest dla niej bardzo niekorzystna. Wielu rolników zaprzestaje swojej działalności ze względu na brak następcy lub nieopłacalność produkcji wynikającej z konkurencyjności cen eksportowanych produktów rolnych i wzrostu cen środków produkcji rolnej.

c) wielkość dochodów gminy z tytułu podatku od nieruchomości.

W budżecie Gminy Grzmiąca na 2017 r. przyjętym Uchwałą nr XX/139/2016 Rady Gminy Grzmiąca z dnia 29 grudnia 2016 r. dochody z tytułu lokalnego podatku od nieruchomości od osób prawnych i jednostek organizacyjnych oraz od osób fizycznych stanowią znaczącą pozycję (15,85%) w ogóle planowanych dochodów bieżących tej jednostki samorządu terytorialnego w ciągu roku.

Informacja o zbieranym podatku od nieruchomości na poziomie sołectw pośrednio wskazuje na obszary mniej zaludnione, z nieruchomościami charakteryzującymi się mniejszym metrażem, gdzie nie ma prowadzonej większej działalności gospodarczej, dla której obowiązują znacznie wyższe stawki podatku niż od nieruchomości użytkowanych tylko na cele mieszkaniowe. Stąd dane o wielkości i zróżnicowaniu lokalnej bazy podatkowej mogą być jednym ze źródeł oceny kondycji ekonomicznej poszczególnych sołectw gminy i ich mieszkańców.

3. WSKAŹNIKI SFERY PRZESTRZENNEJ, INFRASTRUKTURALNEJ

a) udział budynków generujących emisje niskie.

Studium uwarunkowań i kierunków zagospodarowania przestrzennego Gminy Grzmiąca zaleca podjęcie działań w dziedzinie ochrony powietrza poprzez utrzymanie naturalnych mikroklimatów lokalnych, utrzymanie stanu składników atmosfery nie przekraczających dopuszczalnych norm oraz stosowanie w procesie spalania najmniej szkodliwych dla środowiska surowców oraz stosowanie odpowiednich urządzeń oczyszczających.

Plan Gospodarki Niskoemisyjnej dla Gminy Grzmiąca diagnozuje stan jakości powietrza gminy oraz określa strategię postępowania, funkcjonowania, realizacji i finansowania inwestycji mających wpływ na jego poprawę. Obowiązujący Plan na podstawie przeprowadzonej diagnozy wskazuje jako najbardziej problemowy obszar budownictwa i jego niskiej efektywności energetycznej.

Z wyników badań ankietowych, o które m.in. opiera się diagnoza Planu wskazuje, że jedynie ok. 30% budynków mieszkalnych na terenie Gminy było poddanych jakimkolwiek pracom termomodernizacyjnym w ciągu ostatnich 10 lat (przede wszystkim budownictwo mieszkalne jednorodzinne).

Z zapisów Planu wynika, że prace związane z podnoszeniem efektywności energetycznej budynków powinny być kontynuowane, głównie w zakresie obiektów użyteczności publicznej (priorytet 1.2.) oraz obiektów innych niż użyteczności publicznej w szczególności jednorodzinnych budynków mieszkalnych (priorytet 1.3.).



Unia Europejska
Europejski Fundusz Społeczny



b) wewnętrzna dostępność komunikacyjna

Jednym z głównych wyznaczników jakości życia mieszkańców na danym terytorium jest dostępność przestrzenna do usług publicznych związanych z codziennym funkcjonowaniem społeczności lokalnych, takich jak administracja publiczna, edukacja, opieka zdrowotna czy działalność w zakresie kultury, rozrywki i rekreacji.

Grzmiąca to gmina typowo wiejska, o niskiej gęstości zaludnienia oraz rozproszonej zabudowie bez dominującego ośrodka miejskiego. Główną strukturę osadniczą wraz z jej funkcjami tworzy największa miejscowość – wieś Grzmiąca.

Według istniejącego *Studium uwarunkowań i kierunków zagospodarowania przestrzennego Gminy Grzmiąca* Gminę charakteryzuje istotne zróżnicowanie rozwoju. Najkorzystniejsze warunki do rozwoju wielu funkcji istnieją w Grzmiącej ze względu na jej bardzo dobre wyposażenie wsi w infrastrukturę techniczną i społeczną. Korzystne warunki występują również w Krosinie i Suchej oraz wsiach położonych wzdłuż drogi wojewódzkiej.

Wskaźnik cząstkowy – dostępność do Urzędu Gminy.

Urząd Gminy zapewnia mieszkańcom usługi administracji publicznej, możliwość załatwiania wielu spraw urzędowych leżących w gestii samorządu gminnego, a także ogniskuje lokalne życie publiczne i umożliwia obywatelom partycypację w procesach zarządzania gminą poprzez obecność na sesjach Rady Gminy czy spotkanie z wójtem i kierownictwem Urzędu.

Wskaźnik cząstkowy – dostępność do podstawowej opieki zdrowotnej.

Zdaniem studium planistycznego gminy Grzmiąca postępujące starzenie się społeczeństwa oraz trudną sytuacją gospodarczą powodują m.in. konieczność zapewnienia mieszkańcom dobrego dostępu do podstawowej opieki zdrowotnej.

c) obecność zabudowy popegeerowskiej

Gmina Grzmiąca należy do gmin województwa zachodniopomorskiego obciążonych w wysokim stopniu negatywnym dziedzictwem obszarów popegeerowskich. Różne uwarunkowania, zarówno społeczne, gospodarcze jak i polityczne, sprawiły, że obszary te stały się miejscem kumulacji różnorodnych nierozwiązanych problemów społecznych. Wiele rodzin i całych społeczności po upadku systemu zapewniającego im pracę i wszechstronną opiekę okazało się bezradnych, nie będąc w stanie przystosować się do nowej rzeczywistości wolnorynkowej. Panujący ogólnie zastój, a nawet regres wsi popegeerowskich w efekcie doprowadził do alienacji i wykluczenia zamieszkujących je lokalnych społeczności.

Strategia rozwiązywania problemów społecznych dla Gminy Grzmiąca na lata 2009-2019 zwraca uwagę na strukturalne problemy spowodowane zmianą ustroju i likwidacją PGR-ów oraz pojawienie się wielkiej grupy osób zagrożonych trwałym wykluczeniem społecznym: długotrwale bezrobotnych, o niskim wykształceniu i kwalifikacjach, do tego biernych, niezaradnych życiowo i nastawionych roszczeniowo poprzez zbyt opiekuńcze podejście tradycyjnego modelu opieki społecznej. Dlatego SRPS GG przewiduje budowanie społeczeństwa zintegrowanego, zorientowanego na indywidualną i grupową zaradność, efektywność oraz wspomaganie osób i rodzin w rozwiązywaniu ich problemów. Z kolei *Studium uwarunkowań i kierunków zagospodarowania przestrzennego Gminy Grzmiąca* rozpatruje problem zagospodarowania dawnych PGR-ów i innych gospodarstw przestrzennych w kontekście rozwoju przestrzennego. Część obiektów gospodarczych i hodowlanych może zostać wykorzystana zgodnie ze swoim pierwotnym przeznaczeniem z uwagi na rolniczy profil Gminy, część jednak ulegnie zniszczeniu lub zostanie zaadaptowana na inne cele.



Unia Europejska
Europejski Fundusz Społeczny



VII. WYZNACZANIE JEDNOSTEK GMINNYCH (ANALITYCZNYCH)

Pierwszym etapem pracy było dokonanie podziału całego obszaru gminy Grzmiąca na jednostki gminne (analityczne), stanowiące podstawowy układ dla zbierania, przetwarzania oraz analiz danych. W wyznaczeniu tych jednostek, które stanowią podstawę dalszych analiz wskaźnikowych, zastosowano metodykę dotyczącą delimitacji obszarów zdegradowanych opisaną w „Zasadach realizacji przedsięwzięć rewitalizacyjnych w ramach Regionalnego Programu Operacyjnego Województwa Zachodniopomorskiego 2014-2020”.

Biorąc pod uwagę metodykę zawartą w „Zasadach..”, liczbę ludności gminy (4 926 osób na dzień 31.12.2015 r.) oraz liczbę sołectw (18) uznano, że najbardziej odpowiednim sposobem podziału gminy na jednostki analityczne będzie podział zgodny z przebiegiem granic poszczególnych sołectw. W przypadku gminy Grzmiąca, granice sołectw w ok. 90% pokrywają się z granicami obrębów ewidencyjnych¹ oraz w pełni uwzględniają obwody spisowe GUS.

¹ Jednostka powierzchniowa podziału kraju, składa się z działek ewidencyjnych, wchodzi w skład jednostki ewidencyjnej, informacja na podstawie Rozporządzenia Ministra Rozwoju Regionalnego i Budownictwa z dnia 29 marca 2001 r. w sprawie ewidencji gruntów i budynków



Unia Europejska
Europejski Fundusz Społeczny



Rys. 1. Obrębby ewidencyjne gminy Grzmiąca



Źródło: opracowanie własne na podstawie geoportal.gov.pl



Unia Europejska
Europejski Fundusz Społeczny



Rys. 2. Granice sołectw gminy Grzmiąca



Źródło: opracowanie własne na podstawie geoportal.gov.pl

W procedurze wyznaczania jednostek gminnych istotne jest uwzględnienie granic obwodów spisowych GUS (zawierających granice obrębów ewidencyjnych), ponieważ przewiduje się, że w niedalekiej przyszłości GUS publikował będzie dane statystyczne dla obwodów spisowych. W związku z powyższym, jednostki gminne powinny być wytyczone w taki sposób, żeby obszary mieszkalnictwa w pojedynczym obwodzie spisowym nie przynależały do więcej niż jednej jednostki gminnej. Posługując się granicami sołectw jako podstawą do wyznaczania jednostek gminnych powyższa zasada zostaje zachowana.



Unia Europejska
Europejski Fundusz Społeczny



VIII. IDENTYFIKACJA ZRÓŻNICOWANIA WEWNĄTRZGMINNEGO W JEDNOSTKACH ANALITYCZNYCH

Sfera społeczna

W ramach sfery społecznej uwzględniono 3 wskaźniki podstawowe opisane w „Zasadach...” oraz jeden wskaźnik fakultatywny. Do wskaźników podstawowych zalicza się:

- liczbę osób korzystających ze świadczeń pomocy społecznej na 1 tys. ludności
- udział długotrwale bezrobotnych wśród osób w wieku produkcyjnym
- liczbę przestępstw na 1 tys. ludności

Z kolei wskaźnikiem fakultatywnym jest wskaźnik:

- wyniki egzaminów państwowych w szkołach podstawowych i gimnazjach (gimnazja)

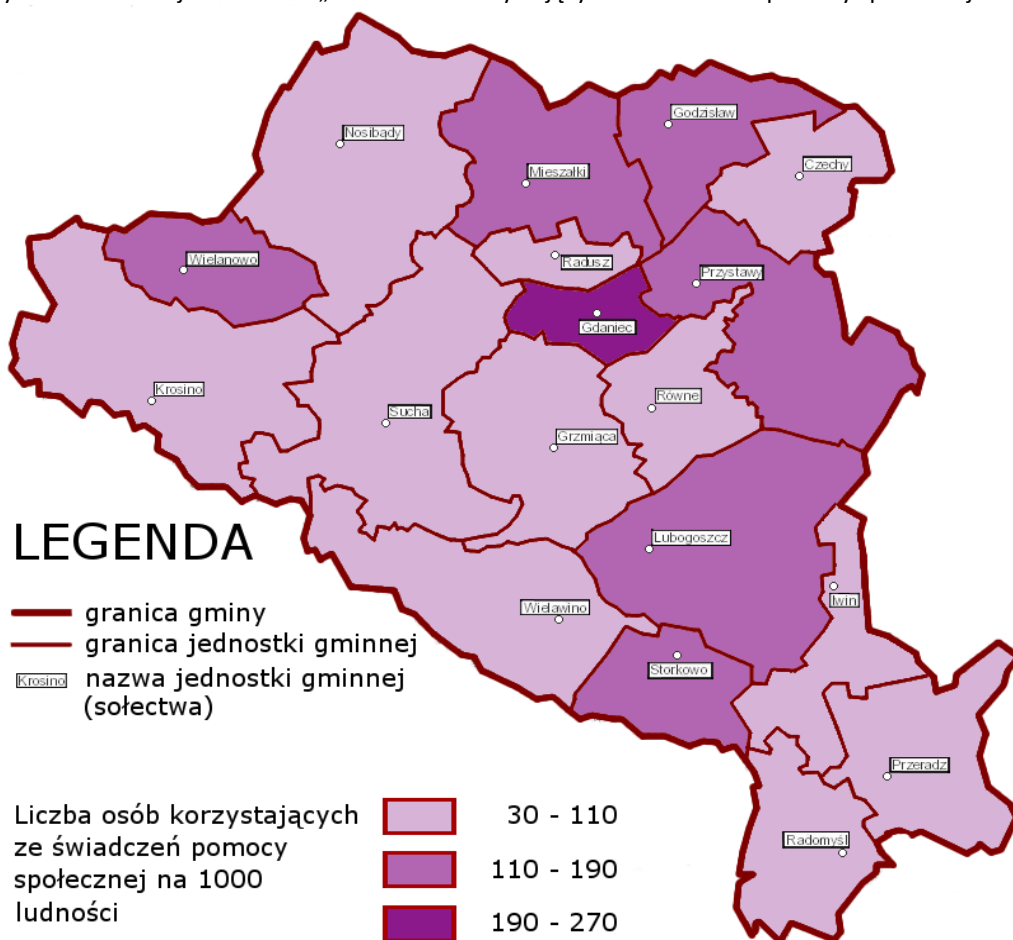
Dane do wskaźnika „liczba osób korzystających ze świadczeń pomocy społecznej na 1 tys. ludności” zostały pozyskane z Gminnego Ośrodka Pomocy Społecznej (GOPS) w Grzmiącej. Liczba osób, które korzystały w Gminie ze świadczeń pomocy społecznej w przeliczeniu na 1 tys. mieszkańców wahała się od 36,81 do 239,58 w zależności od sołectwa. Na rysunku poniżej oraz w tabeli przedstawiono szczegółowe informacje.



Unia Europejska
Europejski Fundusz Społeczny



Rys. 3. Wizualizacja wskaźnika „liczba osób korzystających ze świadczeń pomocy społecznej na 1 tys. ludności”



Źródło: opracowanie własne na podstawie danych GOPS w Grzmiącej



Unia Europejska
Europejski Fundusz Społeczny



Tabela nr 11: Wskaźnik „liczba osób korzystających ze świadczeń pomocy społecznej na 1 tys. ludności”²

Lp.	Sołectwo	Wartość wskaźnika
1	Czechy	73,77
2	Gdaniec	239,58
3	Godziszów	145,75
4	Grzmięca	48,74
5	Iwin	107,69
6	Krosino	71,57
7	Lubogoszcz	121,86
8	Mieszalki	120,97
9	Nosibądy	89,07
10	Przeradz	104,60
11	Przystawy	119,05
12	Radomyśl	36,81
13	Radusz	38,46
14	Równe	85,71
15	Storkowo	145,83
16	Sucha	100,84
17	Wielanowo	127,27
18	Wielawino	104,84

Źródło: opracowanie własne na podstawie danych GOPS w Grzmięcej

Kolejnym wskaźnikiem sfery społecznej jest „udział długotrwale bezrobotnych wśród osób w wieku produkcyjnym”. Wartości tego wskaźnika zostały pozyskane z Powiatowego Urzędu Pracy (PUP) w Szczecinku. Wahają się one od 2,86 do 17,39 % osób długotrwale bezrobotnych w stosunku do osób w wieku produkcyjnym.

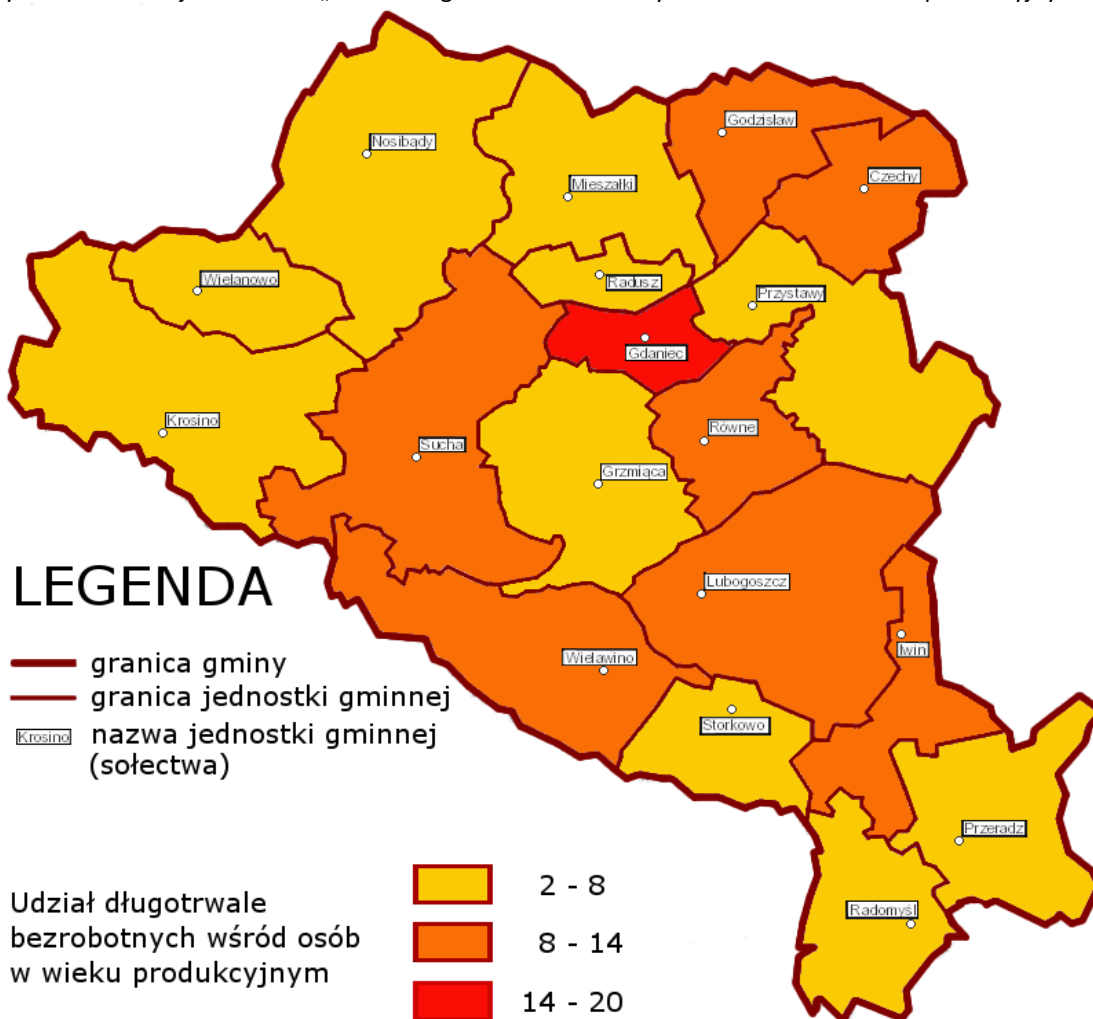
² Na czerwono zaznaczono sołectwa, dla których wartość wskaźnika jest większa niż średnia dla Gminy wynosząca 90,54 osób na 1000 mieszkańców gminy.



Unia Europejska
Europejski Fundusz Społeczny



Rys. 4. Wizualizacja wskaźnika „Udział długotrwale bezrobotnych wśród osób w wieku produkcyjnym”



Źródło: opracowanie własne na podstawie danych PUP w Szczecinku



Unia Europejska
Europejski Fundusz Społeczny



Tabela nr 12: Wskaźnik „Udział długotrwale bezrobotnych wśród osób w wieku produkcyjnym” (w %) ³

Lp.	Sołectwo	Wartość wskaźnika
1	Czechy	8,14
2	Gdaniec	17,39
3	Godziszewo	11,92
4	Grzmiąca	5,48
5	Iwin	10,40
6	Krosino	3,94
7	Lubogoszcz	11,11
8	Mieszalki	6,82
9	Nosibądy	7,50
10	Przeradz	6,51
11	Przystawy	7,04
12	Radomyśl	7,84
13	Radusz	3,13
14	Równe	13,04
15	Storkowo	4,08
16	Sucha	8,66
17	Wielanowo	2,86
18	Wielawino	8,18

Źródło: opracowanie własne na podstawie danych PUP w Szczecinku

Następny wskaźnik ze sfery społecznej to „Liczba przestępstw na 1 tys. ludności”. Wartości tego wskaźnika zostały pozyskane z policji. Zidentyfikowano sołectwa, w których w całym 2015 r. nie odnotowano żadnych przestępstw. Najwyższą liczbę przestępstw - 18 na 1000 mieszkańców wykazano w sołectwie Wielanowo.

³ Na czerwono zaznaczono sołectwa, dla których wartość wskaźnika jest większa niż średnia dla Gminy wynosząca 7,31%.



Unia Europejska
Europejski Fundusz Społeczny



Rys. 5. Wizualizacja wskaźnika „Liczba przestępstw na 1 tys. ludności”



Źródło: opracowanie własne na podstawie danych uzyskanych z policji



Unia Europejska
Europejski Fundusz Społeczny



Tabela nr 13: Wskaźnik „Liczba przestępstw na 1 tys. ludności”⁴

Lp.	Sołectwo	Wartość wskaźnika
1	Czechy	0,00
2	Gdaniec	0,00
3	Godziszław	0,00
4	Grzmiąca	4,72
5	Iwin	0,00
6	Krosino	1,99
7	Lubogoszcz	7,17
8	Mieszatki	4,03
9	Nosibądy	4,05
10	Przeradz	0,00
11	Przystawy	4,76
12	Radomyśl	0,00
13	Radusz	0,00
14	Równe	7,14
15	Storkowo	13,89
16	Sucha	11,20
17	Wielanowo	18,18
18	Wielawino	8,06

Źródło: opracowanie własne na podstawie danych z policji

Ostatnim wskaźnikiem dla sfery społecznej przedstawionym w Diagnozie jest wskaźnik fakultatywny „wyniki egzaminów państwowych w szkołach podstawowych i gimnazjach”, gdzie wzięto pod uwagę wyniki egzaminów gimnazjalnych, a dane pozyskano ze szkół gimnazjalnych.

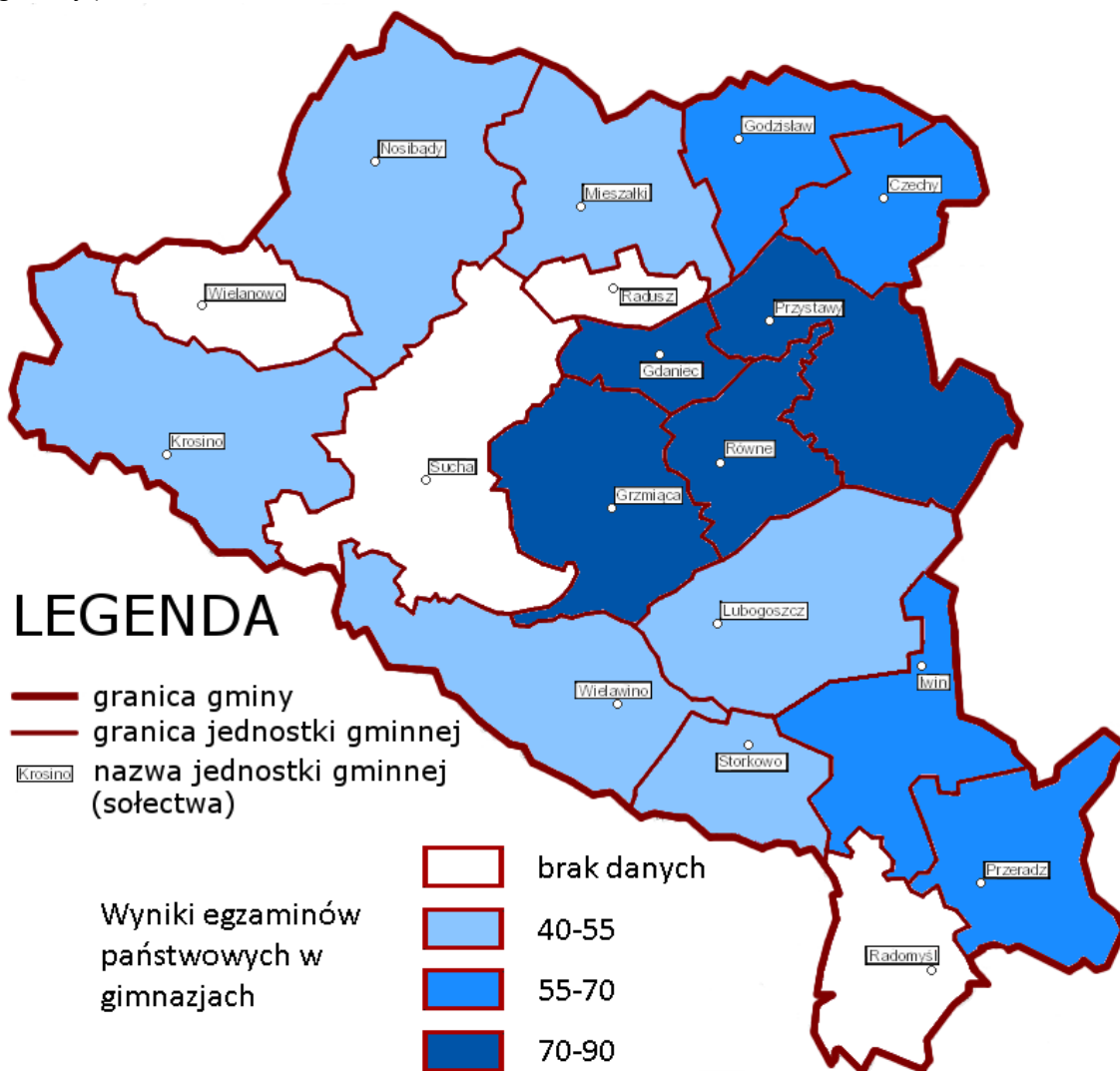
⁴ Na czerwono zaznaczono sołectwa, dla których wartość wskaźnika jest większa niż średnia dla Gminy wynosząca 4,69 przestępstw na 1000 mieszkańców.



Unia Europejska
Europejski Fundusz Społeczny



Rys. 6. Wizualizacja wskaźnika „wyniki egzaminów państwowych w szkołach podstawowych i gimnazjach (gimnazja)”



Źródło: opracowanie własne na podstawie danych uzyskanych ze szkół



Unia Europejska
Europejski Fundusz Społeczny



Tabela nr 14: Wskaźnik „wyniki egzaminów państwowych w szkołach podstawowych i gimnazjach (gimnazja, %)”⁵

Lp.	Sołectwo	Wartość wskaźnika
1	Czechy	69,37
2	Gdaniec	70,83
3	Godziszewo	62,5
4	Grzmiąca	85,51
5	Iwin	63,33
6	Krosino	51,25
7	Lubogósz	47,5
8	Mieszanki	43,33
9	Nosibądy	42,5
10	Przeradz	62,5
11	Przystawy	85
12	Radomyśl	bd
13	Radusz	bd
14	Równe	80
15	Storkowo	50
16	Sucha	bd
17	Wielanowo	bd
18	Wielawino	55

Źródło: opracowanie własne na podstawie danych ze szkół

Sfera gospodarcza

W ramach sfery gospodarczej uwzględniono 2 wskaźniki podstawowe opisane w „Zasadach...” oraz 1 wskaźnik fakultatywny. Do wskaźników podstawowych zalicza się:

- odsetek osób w wieku poprodukcyjnym w ogólnej liczbie ludności,
- liczbę zarejestrowanych podmiotów gospodarki narodowej na 100 osób.

Z kolei wskaźnikiem fakultatywnym jest wskaźnik:

- wielkość dochodów gminy z tytułu podatku od nieruchomości.

Pierwszym wskaźnikiem ze sfery gospodarczej jest „Odsetek osób w wieku poprodukcyjnym w ogólnej liczbie ludności”. Wartości tego wskaźnika zostały pozyskane z Urzędu Gminy Grzmiąca. Wahają się one od 9,03 do 25,00%.

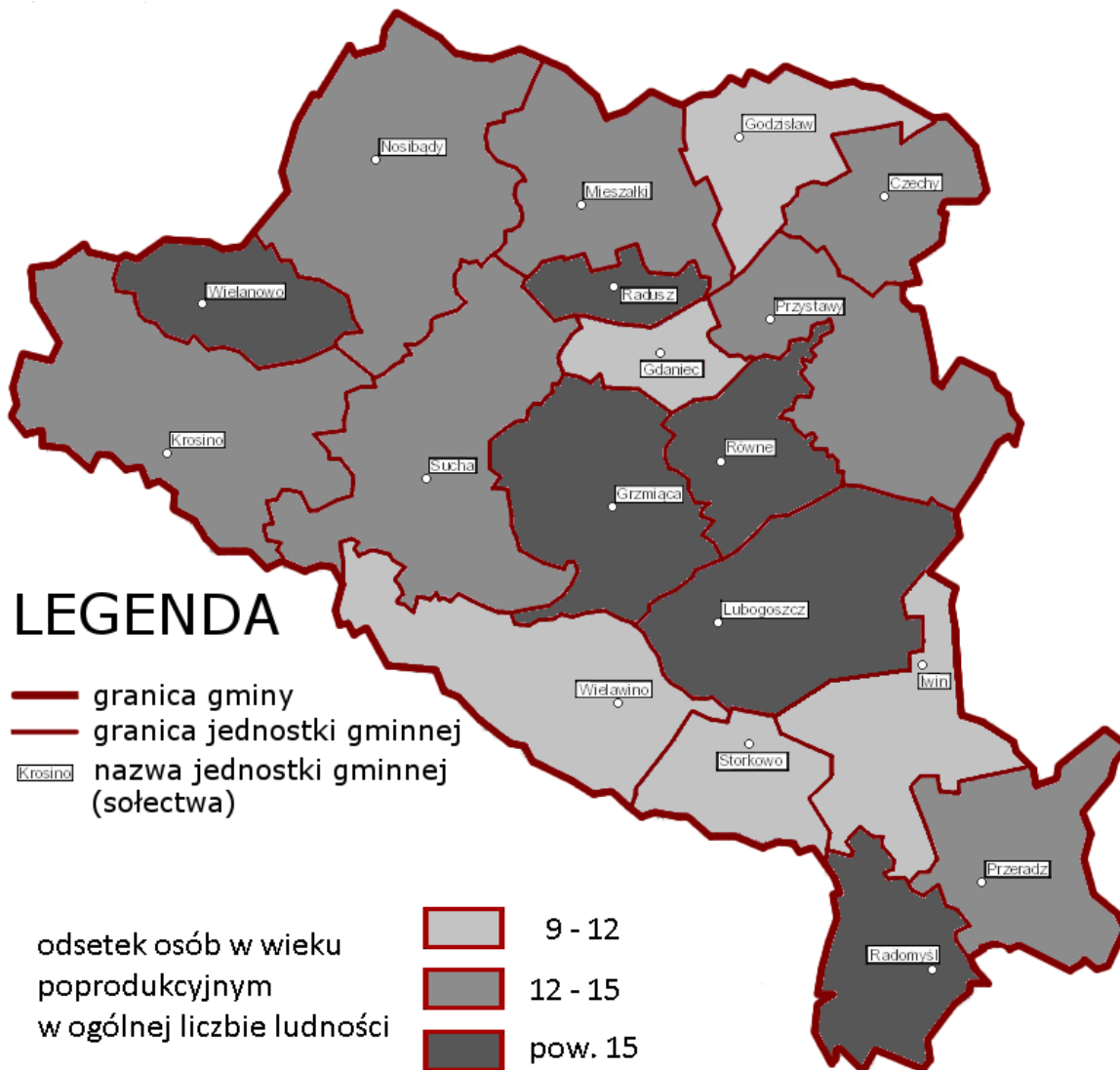
⁵ Na czerwono zaznaczono sołectwa, dla których wartość wskaźnika jest mniejsza niż średnia dla Gminy wynosząca 62,04% jeżeli chodzi o zdawalność egzaminów gimnazjalnych.



Unia Europejska
Europejski Fundusz Społeczny



Rys. 7. Wizualizacja wskaźnika „Odsetek osób w wieku poprodukcyjnym w ogólnej liczbie ludności”



Źródło: opracowanie własne na podstawie danych z Urzędu Gminy Grzmiąca



Unia Europejska
Europejski Fundusz Społeczny



Tabela nr 15: Wskaźnik „Odsetek osób w wieku poprodukcyjnym w ogólnej liczbie ludności” (w %) ⁶

Lp.	Sołectwo	Wartość wskaźnika
1	Czechy	12,30
2	Gdaniec	10,42
3	Godziszewo	10,12
4	Grzmiąca	16,04
5	Iwin	11,92
6	Krosino	13,32
7	Lubogósz	15,05
8	Mieszalki	12,10
9	Nosibądy	14,98
10	Przeradz	12,13
11	Przystawy	13,33
12	Radomyśl	17,18
13	Radusz	25,00
14	Równe	15,71
15	Storkowo	9,03
16	Sucha	12,32
17	Wielanowo	17,58
18	Wielawino	11,69

Źródło: opracowanie własne na podstawie danych z Urzędu Gminy Grzmiąca

Kolejny wskaźnik ze sfery gospodarczej to „Liczba zarejestrowanych podmiotów gospodarki narodowej na 100 osób”. Wartości tego wskaźnika dla poszczególnych sołectw były zróżnicowane i wahały się od 0 do ponad 11 podmiotów na 100 mieszkańców Gminy. Dane pozyskano z Systemu REGON.

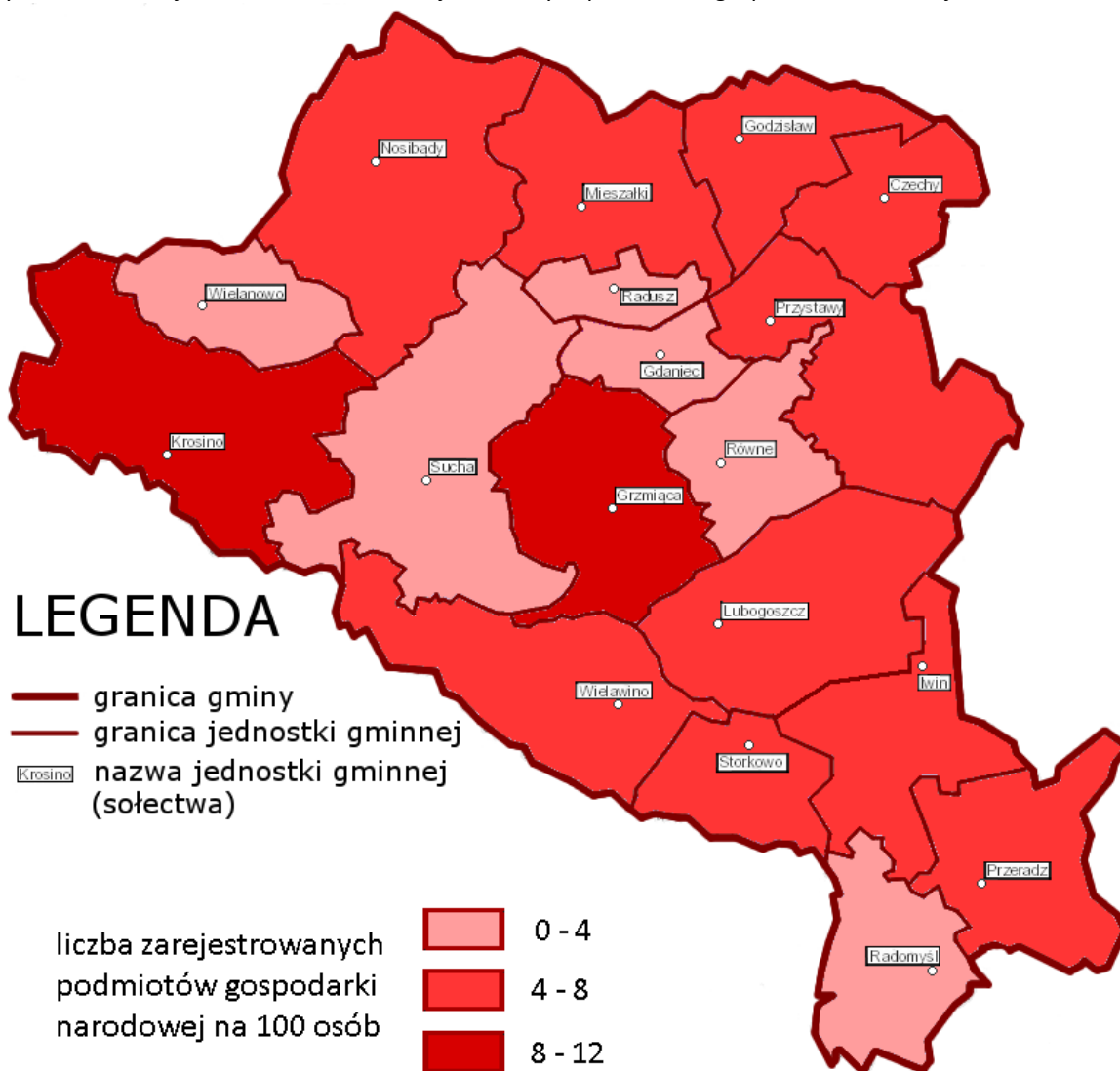
⁶ Na czerwono zaznaczono sołectwa, dla których wartość wskaźnika jest większa niż średnia dla Gminy wynosząca 13,90%.



Unia Europejska
Europejski Fundusz Społeczny



Rys. 8. Wizualizacja wskaźnika „Liczba zarejestrowanych podmiotów gospodarki narodowej na 100 osób”



Źródło: opracowanie własne na podstawie danych z Systemu REGON



Unia Europejska
Europejski Fundusz Społeczny



Tabela nr 16: Wskaźnik „Liczba zarejestrowanych podmiotów gospodarki narodowej na 100 osób”⁷

Lp.	Sołectwo	Wartość wskaźnika
1	Czechy	6,56
2	Gdaniec	0,00
3	Godziszów	4,05
4	Grzmiąca	11,01
5	Iwin	5,00
6	Krosino	8,55
7	Lubogoszcz	4,66
8	Mieszatki	6,45
9	Nosibądy	6,48
10	Przeradz	4,60
11	Przystawy	5,71
12	Radomyśl	3,07
13	Radusz	1,92
14	Równe	0,00
15	Storkowo	5,56
16	Sucha	0,00
17	Wielanowo	3,03
18	Wielawino	6,05

Źródło: opracowanie własne na podstawie danych z Systemu REGON

Ostatnim wskaźnikiem ze sfery gospodarczej przedstawionym w Diagnozie jest wskaźnik fakultatywny „wielkość dochodów gminy z tytułu podatku od nieruchomości” wyrażony złotówkach. Rozpiętość w dochodach poszczególnych sołectw z tytułu podatku od nieruchomości była bardzo duża i wahała się od ponad 2 do ponad 240 tys. zł. Dane pozyskano z Urzędu Gminy Grzmiąca.

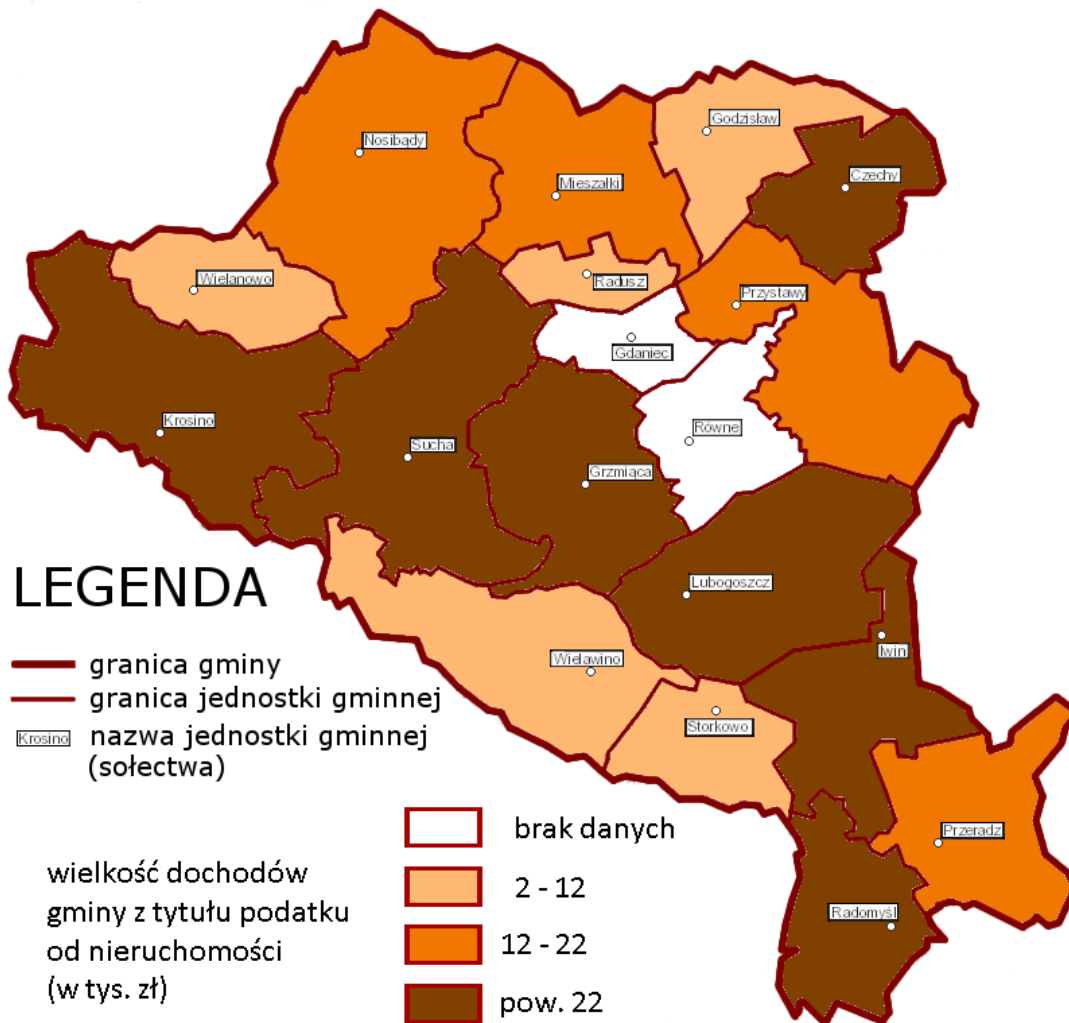
⁷ Na czerwono zaznaczono sołectwa dla których wartość wskaźnika jest mniejsza niż średnia dla Gminy wynosząca 6,34 podmioty na 100 mieszkańców Gminy.



Unia Europejska
Europejski Fundusz Społeczny



Rys. 9. Wizualizacja wskaźnika „wielkość dochodów gminy z tytułu podatku od nieruchomości”



Źródło: opracowanie własne na podstawie danych z Urzędu Gminy Grzmiąca



Unia Europejska
Europejski Fundusz Społeczny



Tabela nr 17: Wskaźnik „wielkość dochodów gminy z tytułu podatku od nieruchomości”⁸

Lp.	Sołectwo	Wartość wskaźnika
1	Czechy	38 103,35
2	Gdaniec	bd
3	Godziszław	11 180,36
4	Grzmiąca ⁹	246 205,38
5	Iwin	23 028,29
6	Krosino	75 358,09
7	Lubogoszcz	26 740,90
8	Mieszalki	14 250,70
9	Nosibądy	21 221,90
10	Przeradz	12 929,70
11	Przystawy	14 413,16
12	Radomyśl	28 693,00
13	Radusz	2 404,00
14	Równe	bd
15	Storkowo	5 729,00
16	Sucha	40 926,79
17	Wielanowo	8 532,00
18	Wielawino	6 294,80

Źródło: opracowanie własne na podstawie danych z Urzędu Gminy Grzmiąca

Sfera przestrzenna i infrastrukturalna

W ramach sfery przestrzennej i infrastrukturalnej uwzględniono wyłącznie wskaźniki fakultatywne. Są to:

- udział budynków generujących emisje niskie,
- występowanie zabudowy popegeerowskiej (mieszkaniowej lub gospodarczej),
- dostępność komunikacyjna.

Wartości wskaźnika „Udział budynków generujących emisje niskie” pozyskano z Urzędu Gminy Grzmiąca. Dla większości sołectw wartość tego wskaźnika wynosiła „0” w 2015 r., co oznaczało brak budynków na terenie danego sołectwa generujących emisje niskie. Inne wartości wskaźnika to 2,33%, 2,5% oraz 25,44%. Szczegóły przedstawiono na poniższym rysunku i tabeli.

⁸ Na czerwono zaznaczono sołectwa, dla których wartość wskaźnika jest mniejsza niż średnia dla Gminy wynosząca 36 000,71 zł.

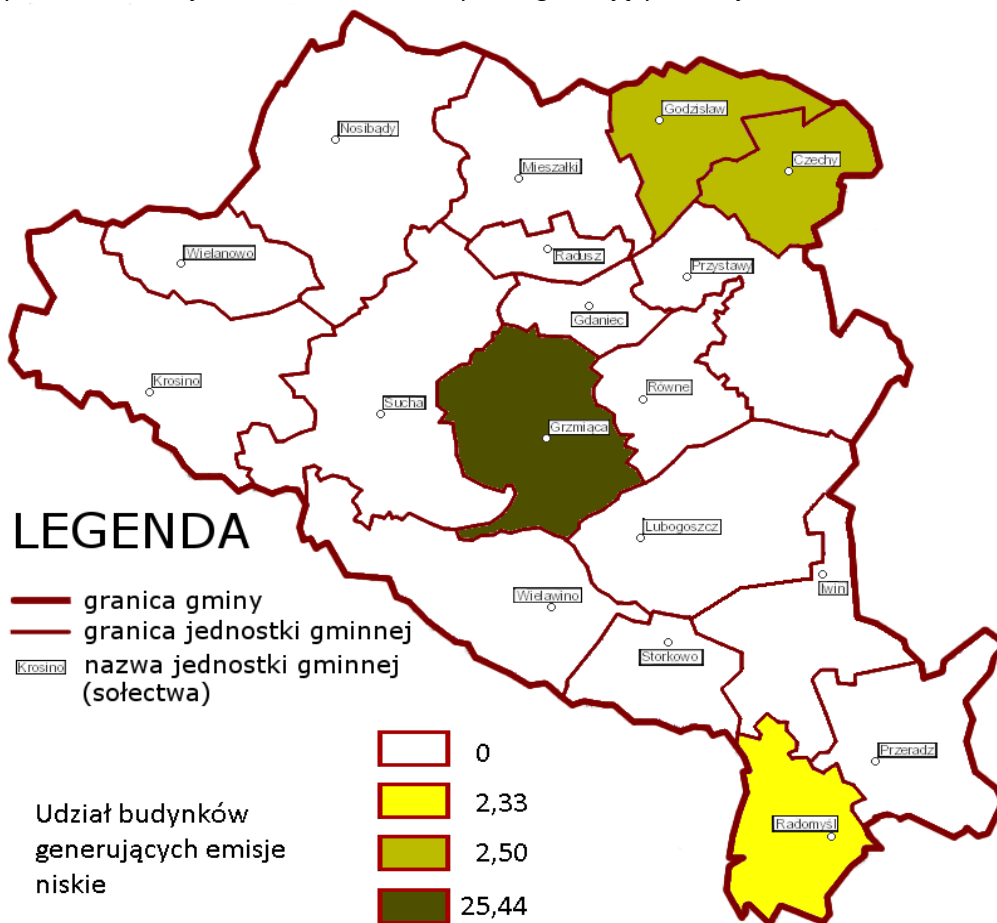
⁹ w dochodach Grzmiącej uwzględniono dochody Gdańca i Równego ponieważ miejscowości te były w tym czasie częścią sołectwa Grzmiąca



Unia Europejska
Europejski Fundusz Społeczny



Rys. 10. Wizualizacja wskaźnika „Udział budynków generujących emisje niskie”



Źródło: opracowanie własne na podstawie danych z Urzędu Gminy Grzmiąca



Unia Europejska
Europejski Fundusz Społeczny



Tabela nr 18 Wskaźnik „Udział budynków generujących emisje niskie”

Lp.	Sołectwo	Wartość wskaźnika
1	Czechy	2,50
2	Gdaniec	0,00
3	Godziszewo	2,50
4	Grzmiąca	25,44
5	Iwin	0,00
6	Krosino	0,00
7	Lubogósz	0,00
8	Mieszanki	0,00
9	Nosibądy	0,00
10	Przeradz	0,00
11	Przystawy	0,00
12	Radomyśl	2,33
13	Radusz	0,00
14	Równe	0,00
15	Storkowo	0,00
16	Sucha	0,00
17	Wielanowo	0,00
18	Wielawino	0,00

Źródło: opracowanie własne na podstawie danych z Urzędu Gminy Grzmiąca

Średnia wartość omawianego wskaźnika dla Gminy wynosiła w 2015 r. 3,70%. Jedynie sołectwo Grzmiąca przekraczało (znacznie) średnią gminną.

Wskaźnik „Występowanie zabudowy popegeerowskiej (mieszkaniowej lub gospodarczej)” wyznaczono w oparciu o Badanie ewaluacyjne pn. „Ocena wsparcia w obszarze rewitalizacji w ramach Regionalnego Programu Operacyjnego Województwa Zachodniopomorskiego na lata 2007-2013 oraz identyfikacja potencjału i potrzeb regionu w zakresie rewitalizacji”. Raport końcowy, Szczecin, 2015. W załączeniu do ww. Opracowania zostały sporządzone karty inwentaryzacji dla poszczególnych gmin województwa zachodniopomorskiego, w tym dla gminy Grzmiąca. Spośród wielu informacji dostępnych na poziomie sołectw jest też:

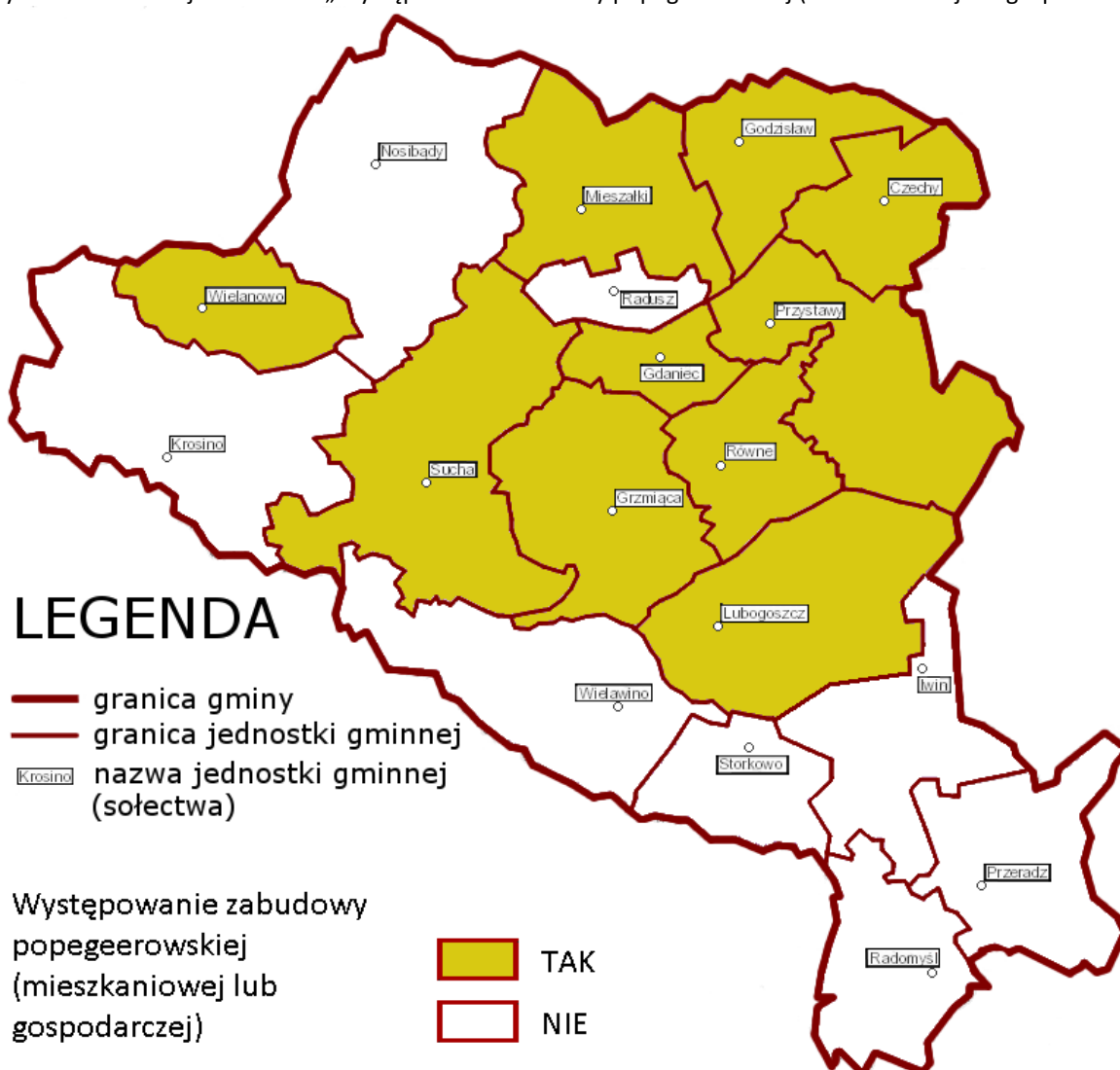
- występowanie popegeerowskiej zabudowy mieszkaniowej (TAK/NIE)
- występowanie popegeerowskiej zabudowy gospodarczej (TAK/NIE).

Dodatkowo, informacje z powyższego Opracowania uzupełnione zostały informacjami pozyskanymi od lokalnego animatora zatrudnionego w ramach Projektu, który w ramach wykonywanych zadań wizytował każde z sołectw.



Podczas spotkania otwartego z interesariuszami rewitalizacji, które odbyło się 17.05.2017 r. w ramach prowadzonych konsultacji społecznych projektu uchwały Rady Gminy w Grzmiącej w sprawie wyznaczenia obszaru zdegradowanego i obszaru rewitalizacji na terenie gminy Grzmiąca, pojawiła się sugestia aby uwzględnić sołectwo Wielanowo w sołectwach z zabudową popegeerowską. Argumentacją było istnienie takiej zabudowy na terenie sołectwa, np. w miejscowości Boleszkowice. Uwzględniono powyższą uwagę.

Rys. 11. Wizualizacja wskaźnika „Występowanie zabudowy popegeerowskiej (mieszkaniowej lub gospodarczej)”



Źródło: opracowanie własne na podstawie danych z badania ewaluacyjnego oraz wizytacji animatora i uwagi ze spotkania konsultacyjnego



Unia Europejska
Europejski Fundusz Społeczny



Tabela nr 19: Wskaźnik „Występowanie zabudowy popegeerowskiej (mieszkaniowej lub gospodarczej)” (TAK – 1, NIE - 0)

Lp.	Sołectwo	Wartość wskaźnika
1	Czechy	1
2	Gdaniec	1
3	Godziszewo	1
4	Grzmiąca	1
5	Iwin	0
6	Krosino	0
7	Lubogoszcz	1
8	Mieszalki	1
9	Nosibądy	0
10	Przeradz	0
11	Przystawy	1
12	Radomyśl	0
13	Radusz	0
14	Równe	1
15	Storkowo	0
16	Sucha	1
17	Wielanowo	1
18	Wielawino	0

Źródło: opracowanie własne na podstawie danych z Badanie ewaluacyjnego oraz wizytacji animatora

Bezasadne jest w przypadku tego wskaźnika określanie średniej dla Gminy. Tam gdzie występuje zabudowa popegeerowska jest to zjawisko niekorzystne, tam gdzie jej nie ma – korzystne.

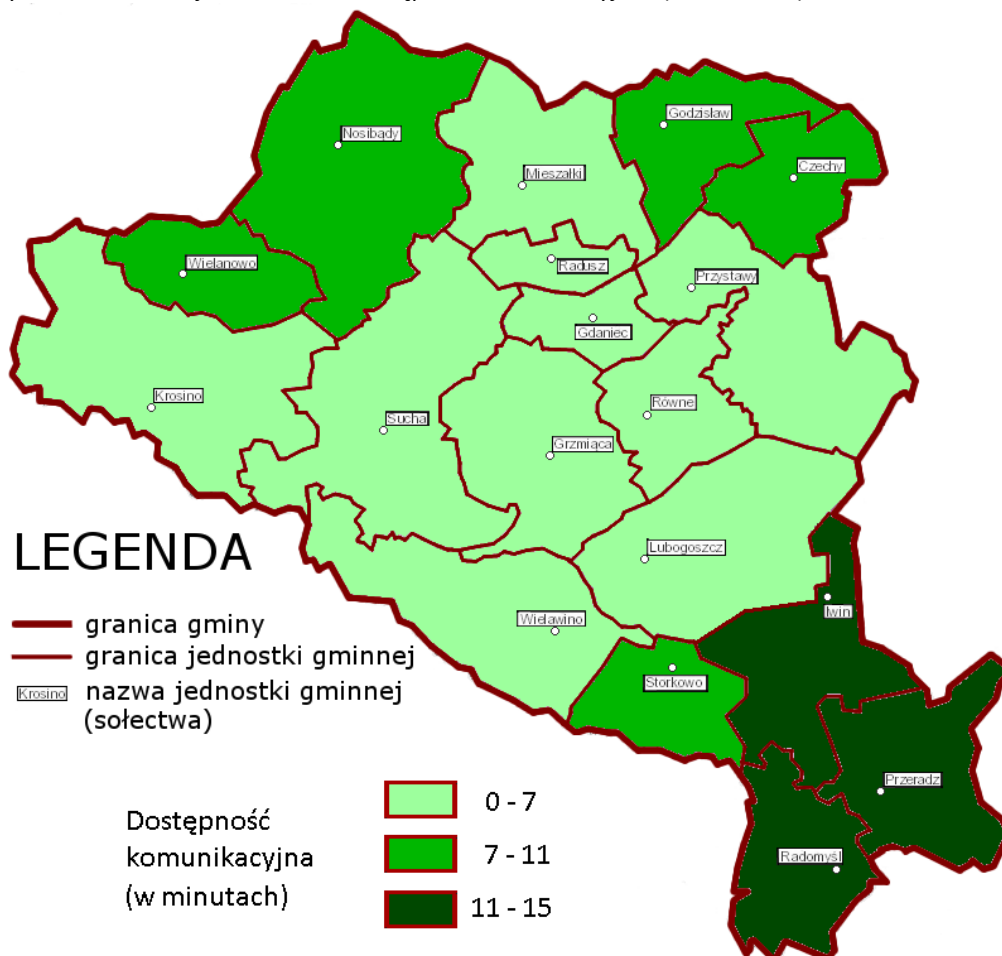
Ostatnim wskaźnikiem w sferze przestrzennej i infrastrukturalnej, a tym samym ostatnim wskaźnikiem w niniejszej Diagnozie jest „Dostępność komunikacyjna”, rozumiana jako dostępność komunikacyjna liczona w minutach dojazdu samochodem osobowym ze stolicy sołectwa do miejsca docelowego. W przypadku gminy Grzmiąca uwzględniono dwa miejsca docelowe, tj. Urząd Gminy i Zakład Opieki Zdrowotnej (najbliższy względem analizowanego sołectwa). Założono, że społeczność Gminy częściej potrzebuje skorzystać z usług zakładu opieki zdrowotnej niż Urzędu Gminy, stąd przyjęto w obliczeniach wagę 0,6 dla ZOZ, natomiast dla UG – 0,4. Długość tras w minutach określono na podstawie portalu www.epodroznik.pl



Unia Europejska
Europejski Fundusz Społeczny



Rys. 12. Wizualizacja wskaźnika „Dostępność komunikacyjna” (w minutach)



Źródło: opracowanie własne na podstawie danych z portalu www.epodroznik.pl



Unia Europejska
Europejski Fundusz Społeczny



Tabela nr 20: Wskaźnik „Dostępność komunikacyjna” (w minutach)

Lp.	Sołectwo	Wartość wskaźnika
1	Czechy	7,0
2	Gdaniec	5,0
3	Godziszław	10,0
4	Grzmiąca	0,0
5	Iwin	12,0
6	Krosino	3,6
7	Lubogoszcz	6,0
8	Mieszalki	6,0
9	Nosibądy	8,8
10	Przeradz	15,0
11	Przystawy	6,0
12	Radomyśl	12,4
13	Radusz	3,0
14	Równe	4,0
15	Storkowo	9,0
16	Sucha	5,0
17	Wielanowo	7,0
18	Wielawino	6,0

Źródło: opracowanie własne na podstawie danych z portalu www.epodroznik.pl

Średnia wartość dla Gminy wynosiła 6,99 minut. Czerwonym kolorem zaznaczono sołectwa, dla których wartość wskaźnika jest wyższa niż średnia dla Gminy.

IX. WYZNACZENIE OBSZARU ZDEGRADOWANEGO I OBSZARU REWITALIZACJA GMINY GRZMIĄCA

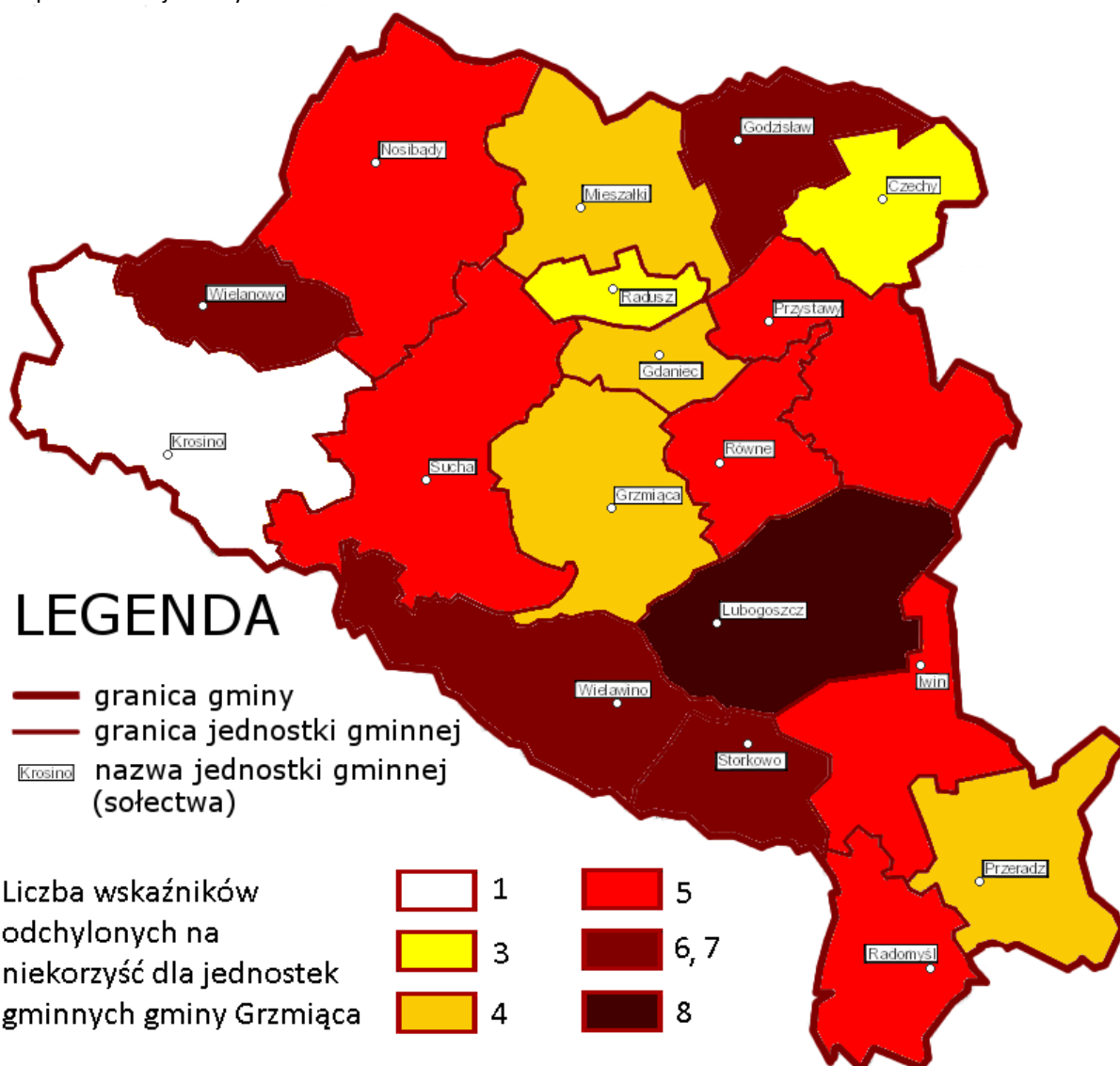
Na podstawie określonych w rozdziale VIII wskaźników określono poziom zróżnicowania wewnątrzgminnego 18 jednostek analitycznych (sołectw) w sferze społecznej, gospodarczej i przestrzennej / infrastrukturalnej. Poniżej zaprezentowano dla każdego z sołectw liczbę wskaźników odchylonych na niekorzyść w ramach przeprowadzonej analizy w Rozdziale 5.



Unia Europejska
Europejski Fundusz Społeczny



Rys. 13. Liczba wskaźników odchylonych na niekorzyść dla jednostek gminnych gminy Grzmiąca w ramach przeprowadzonej analizy



Źródło: opracowanie własne



Unia Europejska
Europejski Fundusz Społeczny



Tabela nr 21: Liczba odchyień na niekorzyść

Lp.	Sołectwo	Liczba odchyień na niekorzyść
1	Czechy	3
2	Gdaniec	4
3	Godziszław	6
4	Grzmiąca	4
5	Iwin	5
6	Krosino	1
7	Lubogoszcz	8
8	Mieszatki	4
9	Nosibądy	5
10	Przeradz	4
11	Przystawy	5
12	Radomyśl	5
13	Radusz	3
14	Równe	5
15	Storkowo	6
16	Sucha	5
17	Wielanowo	7
18	Wielawino	6

Źródło: opracowanie własne

Z przeprowadzonej analizy wynika, że sołectwem o najwyższej liczbie wskaźników odchylnych na niekorzyść od średniej dla Gminy, a tym samym sołectwem najbardziej zdegradowanym jest Lubogoszcz, najmniej natomiast sołectwo Krosino. Zarówno z rysunku, jak też z tabeli wynika, że najbardziej zdegradowanym sołectwem w Gminie jest Lubogoszcz, natomiast najmniej Krosino.

W związku z przeprowadzoną analizą i po konsultacjach z animatorem lokalnym określono następujące sołectwa jako **obszar zdegradowany** na terenie gminy Grzmiąca: Godziszław, Lubogoszcz, Mieszatki, Przystawy, Radomyśl, Równe, Storkowo, Sucha, Wielanowo, Wielawino.

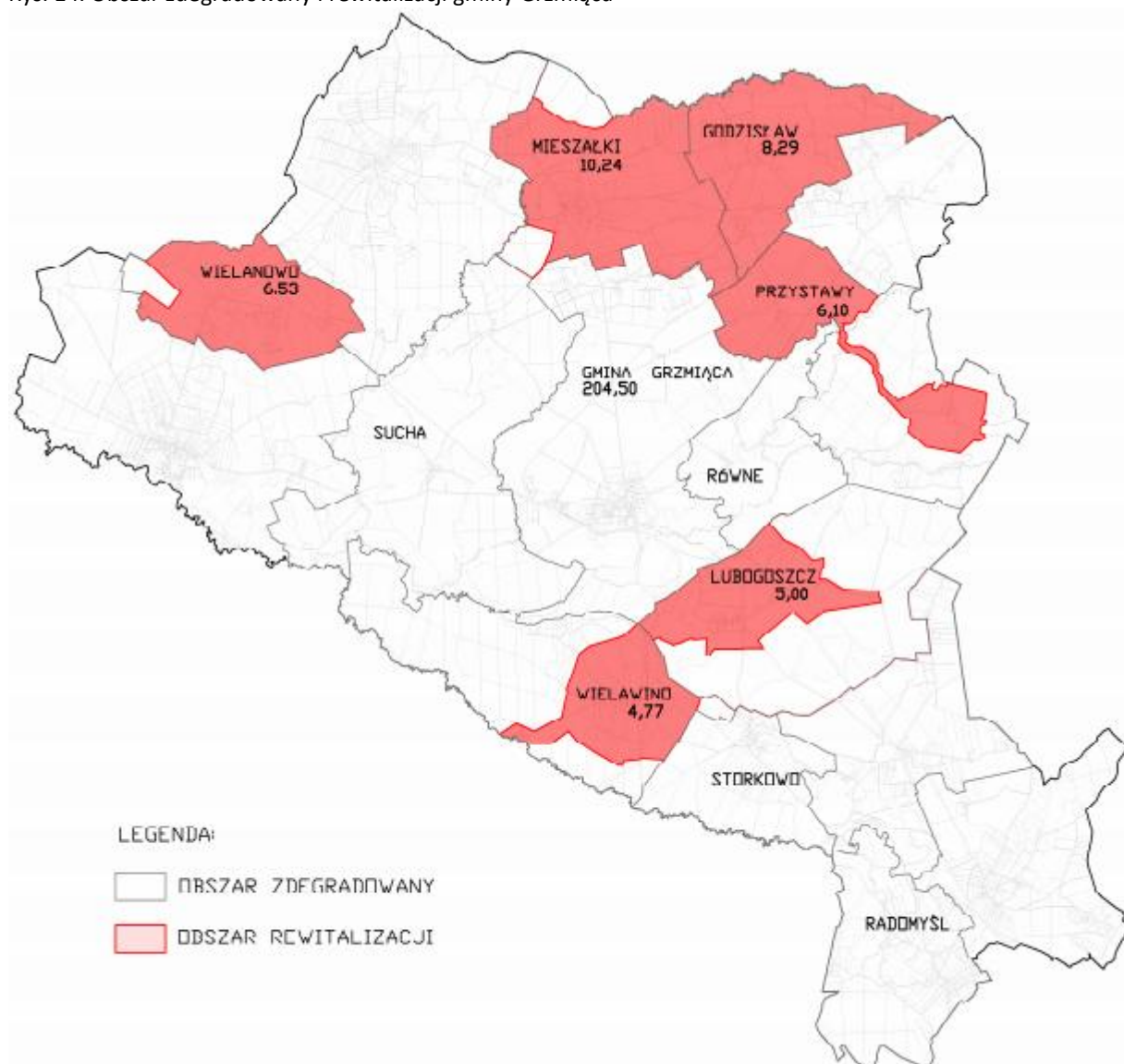
Jako **obszar rewitalizacji** określono następujące sołectwa (w części lub w całości): Godziszław, Lubogoszcz, Mieszatki, Przystawy, Wielanowo, Wielawino



Unia Europejska
Europejski Fundusz Społeczny



Rysunek 14. stanowi wizualizację obszaru zdegradowanego i obszaru rewitalizacji.
Rys. 14. Obszar zdegradowany i rewitalizacji gminy Grzmiąca



Źródło: opracowanie własne

Wyznaczony obszar rewitalizacji obejmuje:

- 27,32 % ludności gminy, tj. 1 397 mieszkańców oraz
- 20,0 % powierzchni gminy, tj. 40,93 km²



Unia Europejska
Europejski Fundusz Społeczny



W dniach od 09.05.2017 r. do 09.06.2017 r. na terenie Gminy Grzmiąca przeprowadzone zostały konsultacje społeczne projektu uchwały Rady Gminy w Grzmiącej w sprawie wyznaczenia obszaru zdegradowanego i obszaru rewitalizacji na terenie gminy Grzmiąca

Na formularzu konsultacyjnym złożono wnioski o przyłączenie do obszaru zdegradowanego sołectwa Grzmiąca, w szczególności ul. Ogrodowej, używając odpowiednich argumentów. Uznano, iż przedstawiony problem jest istotny dla lokalnej społeczności i jest możliwy do rozwiązania w drodze działań rewitalizacyjnych.

W związku z powyższym, dołączono całe sołectwo Grzmiąca do obszaru zdegradowanego, natomiast działkę przez którą przebiega ul. Ogrodowa – do obszaru rewitalizacji.

Po konsultacjach społecznych następujące sołectwa określono jako **obszar zdegradowany** na terenie gminy Grzmiąca: Godziszów, Grzmiąca, Lubogoszcz, Mieszalki, Przystawy, Radomyśl, Równe, Storkowo, Sucha, Wielanowo, Wielawino.

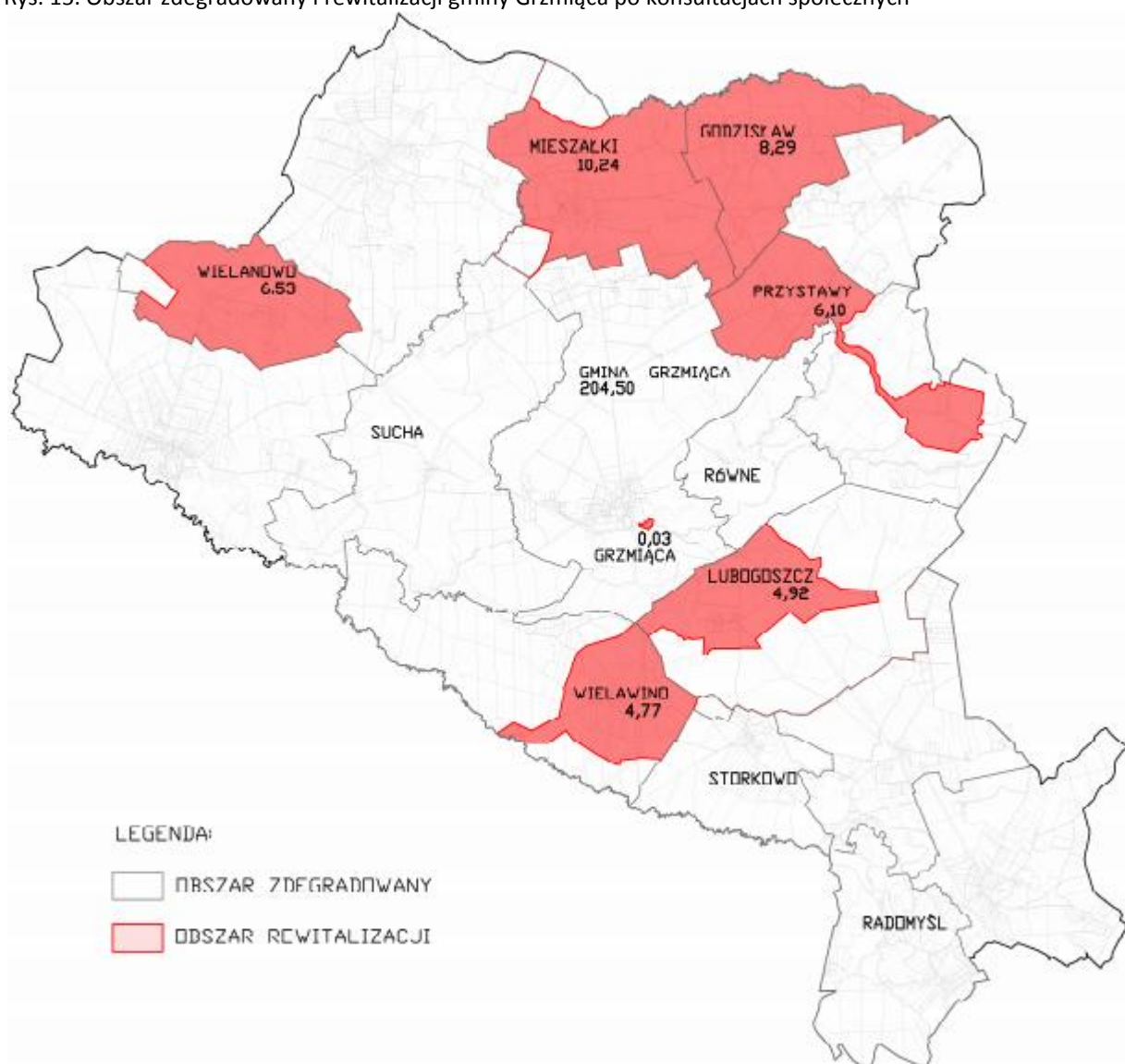
Jako **obszar rewitalizacji** określono następujące sołectwa (w części lub w całości): Godziszów, Grzmiąca, Lubogoszcz, Mieszalki, Przystawy, Wielanowo, Wielawino



Unia Europejska
Europejski Fundusz Społeczny



Rys. 15. Obszar zdegradowany i rewitalizacji gminy Grzmiąca po konsultacjach społecznych



Źródło: opracowanie własne

Wyznaczony obszar rewitalizacji obejmuje:

- 29,27 % ludności gminy, tj. 1 497 mieszkańców oraz
- 19,99 % powierzchni gminy, tj. 40,88 km²