



# DZIENNIK URZĘDOWY

## WOJEWÓDZTWA ZACHODNIOPOMORSKIEGO

---

Szczecin, dnia 26 stycznia 2017 r.

Poz. 446

### UCHWAŁA NR VII/SXXVIII/183/16 RADY MIASTA WAŁCZ

z dnia 27 grudnia 2016 r.

#### **w sprawie ustalenia stref płatnego parkowania oraz ustalenia wysokości stawek i sposobu pobierania opłat za parkowanie pojazdów samochodowych na drogach publicznych Gminy Miejskiej Wałcz**

Na podstawie art. 18 ust. 2 pkt 15 ustawy z dnia 8 marca 1990 r. o samorządzie gminnym (Dz. U. z 2016, poz. 446, poz. 1579), art. 13 ust. 1 pkt 1, art. 13b ust. 3 i 4 oraz art. 13f ust. 2 ustawy z dnia 21 marca 1985 r. o drogach publicznych (Dz. U. z 2016 r. poz. 1440, poz. 1920) Rada Miasta Wałcz uchwala, co następuje:

**§ 1.** 1. Ustala się strefę płatnego parkowania określoną w załączniku nr 1 do uchwały, w wyznaczonych miejscach na następujących ulicach: ul. Pocztowa, ul. Bankowa, Plac Zesłańców Sybiru, ul. Robotnicza, Plac Wolności, ul. Ks. B. Domańskiego, ul. Kilińskiego, ul. Szczęśliwa, ul. Papieża Jana XXIII, ul. Prof. A. Łowińskiego.

2. W wyznaczonych miejscach w strefie płatnego parkowania wprowadzone zostają opłaty za parkowanie pojazdów samochodowych.

**§ 2.** Zasady funkcjonowania strefy płatnego parkowania oraz zasady parkowania pojazdów samochodowych na drogach publicznych w strefie płatnego parkowania określa Regulamin strefy płatnego parkowania w Wałczu, stanowiący załącznik nr 2 do niniejszej uchwały.

**§ 3.** 1. Za parkowanie pojazdów samochodowych w strefie płatnego parkowania ustala się opłaty w wysokości określonej w załączniku nr 3 do niniejszej uchwały.

2. Opłaty, o których mowa w ust. 1 dotyczą parkowania jednego pojazdu samochodowego na jednym stanowisku parkingowym w strefie płatnego parkowania.

3. Za parkowanie pojazdów samochodowych w sposób blokujący kilka miejsc parkingowych, wymagana jest opłata za każde wyłączone w ten sposób stanowisko parkingowe.

**§ 4.** Opłaty, o których mowa w § 3 ust. 1 pobiera się w dni robocze od poniedziałku do piątku w godzinach od 8<sup>00</sup> do 18<sup>00</sup>.

**§ 5.** Traci moc uchwała Nr IV/SXIII/107/03 Rady Miasta Wałcz z dnia 29 grudnia 2003 r. w sprawie ustalenia strefy płatnego parkowania oraz ustalenia wysokości stawek i sposobu pobierania opłat za parkowanie pojazdów samochodowych na drogach publicznych miasta Wałcz (Dz. Urz. Woj. Zachodniopomorskiego z 2003 r. Nr 10, poz. 188; z 2004 r. Nr 57, poz. 1035; z 2006 r. Nr 103, poz. 1923; z 2009 r. Nr 59, poz. 1562 oraz Nr 84, poz. 2208; z 2016 r. poz. 3485).

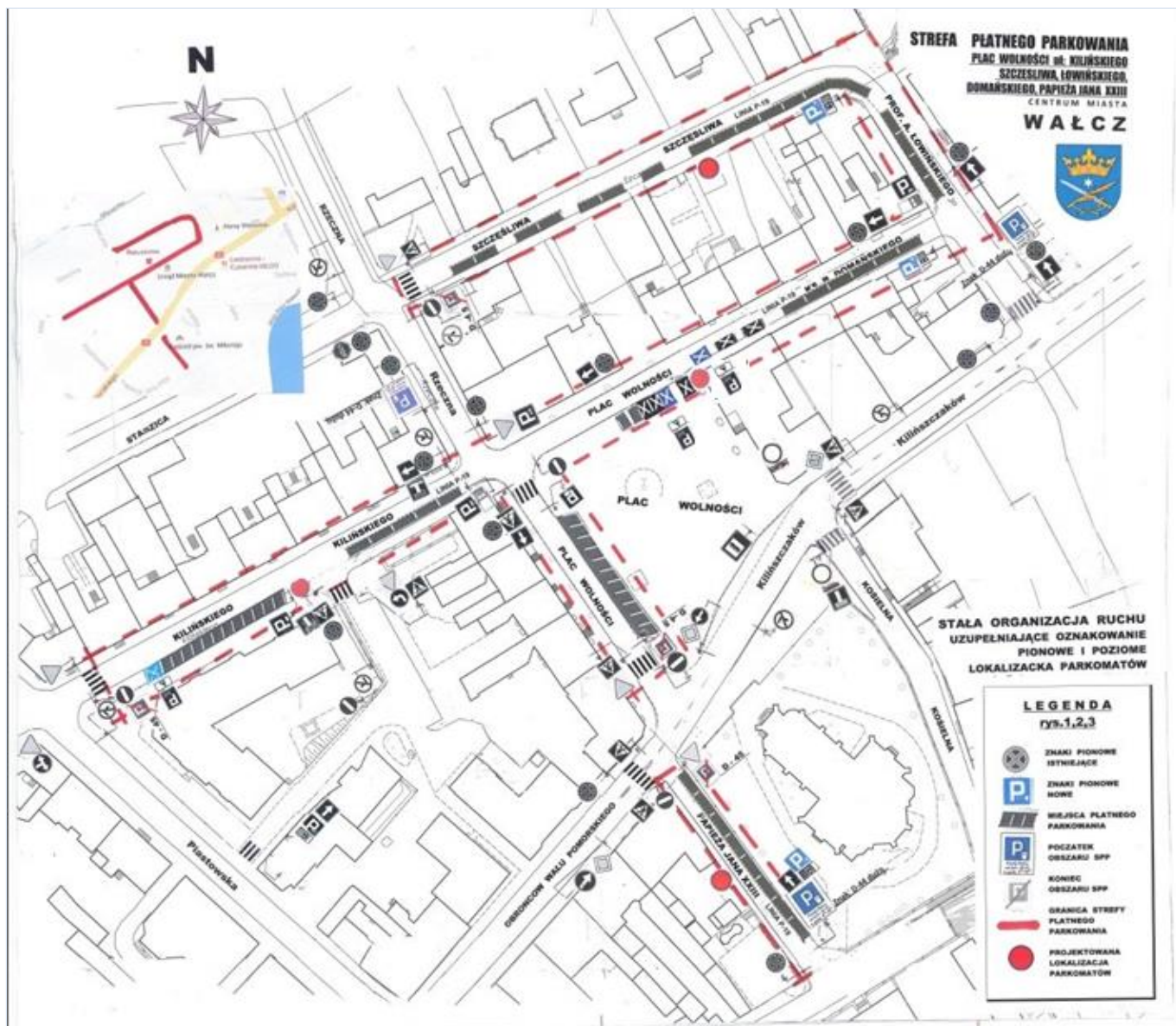
**§ 6.** Wykonanie uchwały powierza się Burmistrzowi Miasta Wałcz.

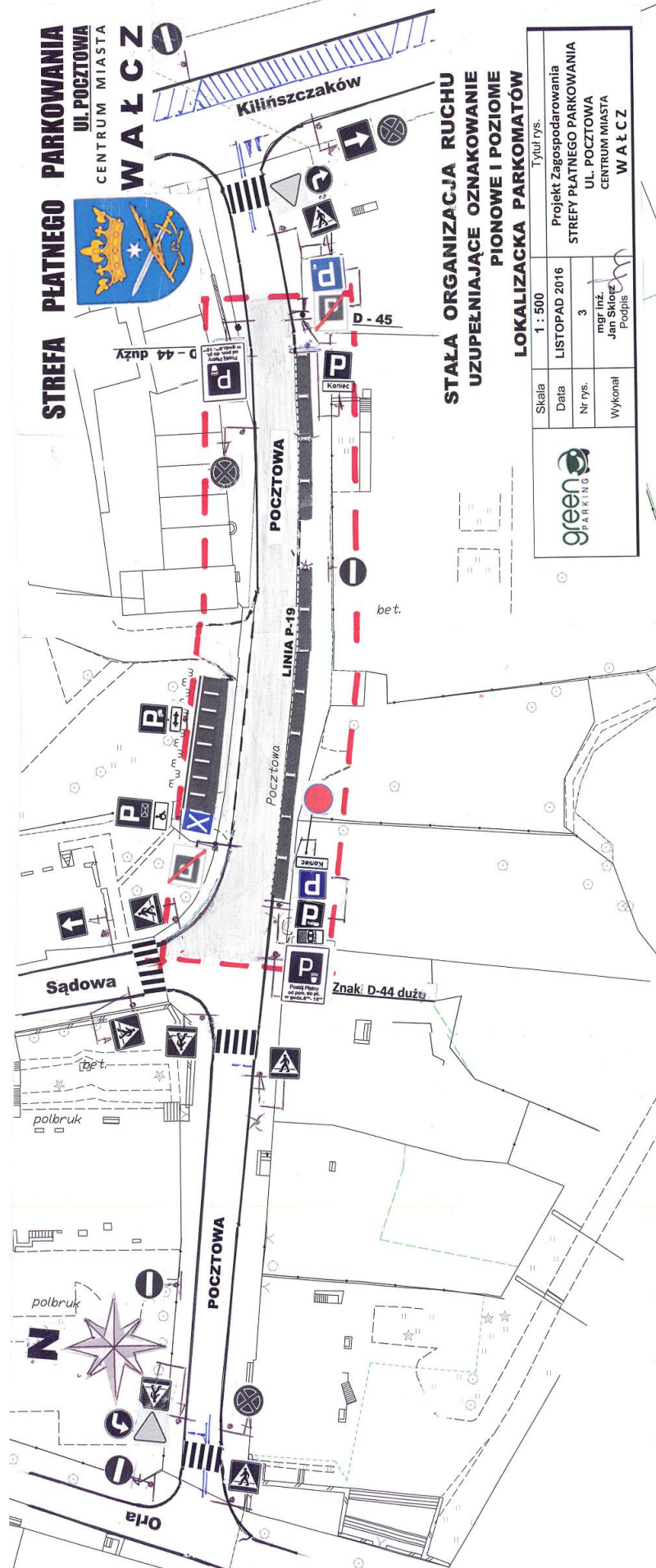
**§ 7.** Uchwała wchodzi w życie po upływie 14 dni od dnia ogłoszenia w Dzienniku Urzędowym Województwa Zachodniopomorskiego.

Przewodniczący Rady Miasta Wałcz

**Zdzisław Ryder**

Załącznik Nr 1 do Uchwały Nr VII/SXXVIII/183/16  
 Rady Miasta Wałcz  
 z dnia 27 grudnia 2016 r.



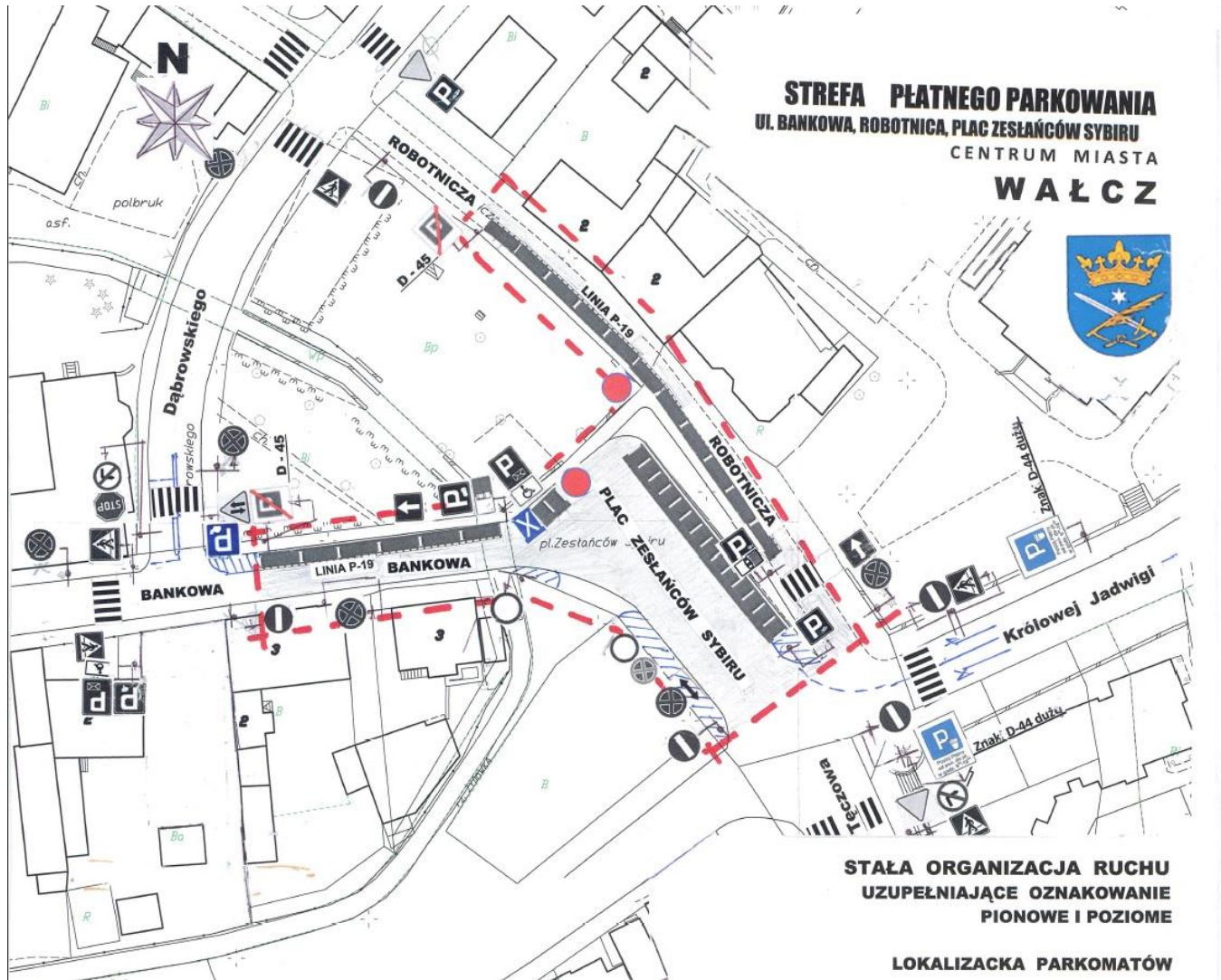


**STAŁA ORGANIZACJA RUCHU  
UZUPEŁNIAJĄCE OZNAKOWANIE  
PIONOWE I POZIOME  
LOKALIZACJA PARKOMATÓW**

Tytuł rys.

Skala	1 : 500	Projekt Zagospodarowania	
Data	LISTOPAD 2016	STREFY PŁATNEGO PARKOWANIA	
Nr rys.	3	UL. POCZTOWA	
Wykonał	mgr inż. Jan Sklorz	CENTRUM MIASTA	
	Podpis	WAŁCZ	





Załącznik Nr 2 do Uchwały Nr VII/SXXVIII/183/16  
Rady Miasta Wałcz  
z dnia 27 grudnia 2016 r.

## Regulamin strefy płatnego parkowania w mieście Wałcz

§ 1. Regulamin określa zasady funkcjonowania stref płatnego parkowania oraz zasady parkowania pojazdów samochodowych na drogach publicznych w strefach płatnego parkowania.

§ 2. Użyte w regulaminie określenia oraz skróty oznaczają:

- 1) **SPP** - Strefa Płatnego Parkowania;
- 2) **BOSPP** – Biuro Obsługi Strefy Płatnego Parkowania w Komendzie Straży Miejskiej Urzędu Miasta;
- 3) **kontroler SPP** - pracownik upoważniony do kontroli wnoszenia opłat za parkowanie w SPP;
- 4) **bilet parkingowy** - wydruk z automatu parkingowego, stanowiący dowód wniesienia opłaty za parkowanie w SPP;
- 5) **karta abonamentowa z oznaczeniem lokalizacji parkowania** - dokument zawierający numer seryjny oraz numer rejestracyjny pojazdu, potwierdzający uprawnienie do parkowania pojazdu bez obowiązku wnoszenia opłaty jednorazowej w wyznaczonym obszarze SPP wydawana na okres jednego miesiąca dla osób zamieszkałych przy ulicy objętej SPP;
- 6) **karta abonamentowa bez oznaczenia lokalizacji parkowania** - dokument zawierający numer seryjny oraz numer rejestracyjny pojazdu, potwierdzający uprawnienie do parkowania bez obowiązku wniesienia opłaty jednorazowej w całej SPP wydawana na okres jednego miesiąca;
- 7) **karta parkingowa** - dokument wydany osobie niepełnosprawnej na podstawie art. 8 ustawy z dnia 20 czerwca 1997 r. Prawo o ruchu drogowym;
- 8) **wezwanie** - dokument wystawiany przez kontrolera SPP w czasie dokonywania przez niego kontroli, stwierdzający nie wniesienie opłaty za parkowanie;
- 9) **automat parkingowy** (parkomat) - urządzenie inkasujące, wydające bilety parkingowe za opłatą wniesioną przy użyciu monet.

### Rozdział I Przepisy ogólne

§ 3. 1. Za parkowanie w wyznaczonych miejscach SPP pobiera się opłaty w wysokości określonej w załączniku nr 3 do uchwały.

2. Opłata za parkowanie pojazdów samochodowych obowiązuje w pasach drogowych w wyznaczonych miejscach.

3. Wjazdy do SPP oznakowane są znakami D-44 „strefa płatnego parkowania”, natomiast wyjazdy znakami D-45 „koniec strefy płatnego parkowania”.

§ 4. 1. W SPP stosuje się następujące opłaty za parkowanie pojazdów samochodowych:

- 1) jednorazowe – uiszczane niezwłocznie po zaparkowaniu pojazdu;
- 2) abonamentowe z oznaczoną lokalizacją parkowania;
- 3) abonamentowe bez oznaczonej lokalizacji parkowania.

2. Wprowadza się zerową stawkę za parkowanie dla:

- 1) pojazdów samochodowych osób niepełnosprawnych o obniżonej sprawności ruchowej, posiadających uprawnienia do kierowania wózkiem inwalidzkim lub pojazdem samochodowym oraz kierujących pojazdami przewożącymi osoby niepełnosprawne o obniżonej sprawności ruchowej, posiadających kartę parkingową;
- 2) pojazdów jednośladowych;
- 3) pojazdów samochodowych służb komunalnych podczas wykonywania obowiązków służbowych;

- 4) pojazdów samochodowych służb technicznych podczas wykonywania obowiązków służbowych (m.in.: pogotowia gazowego, wodnokanalizacyjnego, ciepłowniczego, energetycznego);
3. Postój pojazdów zaopatrzenia oraz taksówek w SPP, w czasie jej funkcjonowania, jest odpłatny tak jak postój innych pojazdów zgodnie z zasadami określonymi w ust. 1.

## **Rozdział II**

### **Realizacja opłat w SPP**

§ 5. 1. Opłaty jednorazowe powinny być wnoszone niezwłocznie po zaparkowaniu pojazdu samochodowego za przewidywany czas parkowania. Opłaty wnosi się przez wykupienie biletu parkingowego w automatach parkingowych.

2. Niedopełnienie obowiązku określonego w ust. 1 powoduje nałożenie na właściciela pojazdu samochodowego parkującego w SPP opłaty dodatkowej, o której mowa w § 8.

3. Wykupienie biletu parkingowego w automacie parkingowym następuje przy użyciu monet o nominale 5 zł, 2 zł, 1 zł, 50 gr, 20 gr i 10 gr. Opłacenie czasu parkowania w automacie parkingowym następuje proporcjonalnie do wartości użytej monety lub monet. Parkomaty nie wydają reszty.

§ 6. 1. Dowód uiszczenia opłaty (bilet parkingowy, karta abonamentowa) lub kartę parkingową osób niepełnosprawnych należy umieścić wewnątrz pojazdu za przednią szybą, w sposób umożliwiający ich odczytanie bez jakichkolwiek wątpliwości, co do ich treści i ważności z zewnątrz pojazdu, niezwłocznie po zaparkowaniu pojazdu.

2. W ramach opłaconego czasu parkowania oznaczonego na dowodzie uiszczenia opłaty (bilecie parkingowym) można zmieniać miejsce parkowania.

3. Niepełne wykorzystanie czasu opłaconego nie uprawnia do żądania zwrotu uiszczonej opłaty.

§ 7. 1. Uprawnienie do wykupienia karty abonamentowej określonej w § 4 ust. 1 pkt 2 posiadają osoby zameldowane na pobyt stały lub czasowy, przy ulicy objętej SPP, będące właścicielami lub użytkownikami pojazdu samochodowego z udokumentowanym prawem do posiadania lub użytkowania pojazdu, o masie całkowitej do 3,5 tony.

2. Uprawnienie do wykupienia karty abonamentowej określonej w § 4 ust. 1 pkt 3 posiadają osoby będące właścicielami lub użytkownikami pojazdu samochodowego, o masie całkowitej do 3,5 tony z udokumentowanym prawem do posiadania lub użytkowania pojazdu.

3. Wysokość opłat abonamentowych określa załącznik nr 3 do uchwały.

4. Karty abonamentowe określone w § 4 ust. 1 pkt 2 i 3 można wykupić wyłącznie w kasie Urzędu Miasta.

5. W razie utraty lub kradzieży karty abonamentowej BOSPP nie zwraca kosztów za niewykorzystany okres jej ważności.

6. Osoby zameldowane w lokalach mieszkalnych usytuowanych przy ulicach objętych SPP, które nie wykupią karty abonamentowej, uiszczają opłaty za parkowanie pojazdów samochodowych w SPP, na zasadach określonych w § 5.

7. Wykupienie karty abonamentowej z oznaczoną lokalizacją i umieszczenie wewnątrz pojazdu, zgodnie z zasadami określonymi w § 6 ust. 1, upoważnia do parkowania bez wnoszenia opłaty jednorazowej na ulicy oznaczonej na karcie, lecz nie uprawnia do zastrzegania stałego miejsca parkowania i nie stanowi podstawy do roszczeń w przypadku braku wolnych miejsc parkingowych.

8. Wykupienie karty abonamentowej bez oznaczonej lokalizacji i umieszczenie wewnątrz pojazdu, zgodnie z zasadami określonymi w § 6 ust. 1, upoważnia do parkowania bez wnoszenia opłaty jednorazowej w SPP, lecz nie uprawnia do zastrzegania stałego miejsca parkowania i nie stanowi podstawy do roszczeń w przypadku braku miejsc parkingowych.

### **Rozdział III**

#### **Parkowanie bez wniesienia opłaty**

- § 8. 1. Za parkowanie w SPP bez wniesienia opłaty pobiera się opłatę dodatkową w wysokości określonej w załączniku nr 3 do uchwały.
2. Przez parkowanie w SPP bez wniesienia opłaty rozumie się:
- 1) parkowanie bez wniesienia opłat, zgodnie z zasadami określonymi w rozdziale II niniejszego regulaminu;
  - 2) parkowanie bez udokumentowania w sposób określony w § 6 ust.1;
  - 3) parkowanie ponad czas opłacony oznaczony na bilecie parkingowym;
  - 4) odmowę wniesienia opłaty za parkowanie pojazdu samochodowego w SPP;
  - 5) parkowanie bez aktualnie ważnej karty abonamentowej.
3. Stwierdzenie nie uiszczenia opłaty za parkowanie udokumentowane zostaje poprzez wystawienie wezwania do uiszczenia opłaty dodatkowej. Oryginał wezwania umieszcza się na przedniej szybie pojazdu samochodowego pod wycieraczką.
4. Opłatę dodatkową należy wpłacać w kasie Urzędu Miasta w godzinach od 8<sup>00</sup> do godziny 15<sup>00</sup> lub na rachunek bankowy podany w wezwaniu.
5. Wezwanie do uiszczenia opłaty dodatkowej, może być anulowane wyłącznie po okazaniu w BOSPP ważnego biletu parkingowego, karty abonamentowej, karty parkingowej.
6. Opłata dodatkowa podlega przymusowemu ściągnięciu w trybie określonym w przepisach o postępowaniu egzekucyjnym w administracji.

### **Rozdział IV**

#### **Kontrola czasu postoju pojazdów**

- § 9. 1. Do kontroli wnoszenia opłat za parkowanie pojazdów samochodowych w SPP upoważnieni są wyłącznie kontrolerzy SPP.
2. Kontrolerzy wykonują swoje obowiązki w stroju służbowym z widocznym identyfikatorem.
- § 10. Do obowiązków kontrolerów SPP należy:
- 1) kontrola prawidłowego parkowania pojazdów w SPP zgodnie z przepisami ruchu drogowego oraz w wyznaczonych miejscach SPP;
  - 2) kontrolowanie ważności biletów parkingowych, kart abonamentowych i kart parkingowych;
  - 3) kontrola dowodu uiszczenia opłaty określonej w § 6 ust. 1 i sporządzanie dokumentacji fotograficznej;
  - 4) wystawianie wezwań do uiszczenia opłaty dodatkowej za parkowanie bez ważnego biletu parkingowego, karty abonamentowej lub karty parkingowej i umieszczanie ich na przedniej szybie pojazdu samochodowego pod wycieraczką;
  - 5) zgłaszanie Straży Miejskiej, Policji wszelkich nieprawidłowości związanych z parkowaniem pojazdów samochodowych oraz zajmowaniem pasa drogowego;
  - 6) kontrola stanu oznakowania SPP;
  - 7) kontrola sprawności parkomatów.
- § 11. Kontrolerzy SPP nie pobierają żadnych opłat i nie prowadzą sprzedaży biletów parkingowych.

Załącznik Nr 3 do Uchwały Nr VII/SXXVIII/183/16  
Rady Miasta Wałcz  
z dnia 27 grudnia 2016 r.

**Wysokość stawek opłat za parkowanie w strefie płatnego parkowania pojazdów samochodowych na drogach publicznych miasta Wałcz**

<b>Wysokość stawek opłat za czas parkowania pojazdów samochodowych w SPP w Wałczu</b>	<b>Stawka</b>
<b>1. Opłaty jednorazowe:</b>	
opłata minimalna ( do 30 minut )	<b>0,50 zł</b>
za pierwszą godzinę	<b>1,00 zł</b>
za drugą godzinę	<b>1,50 zł</b>
za trzecią i każdą następną godzinę	<b>2,00 zł</b>
<b>2. Abonament</b>	
Opłata abonamentowa z oznaczeniem lokalizacji parkowania, uprawniająca do parkowania pojazdu samochodowego o określonym numerze rejestracyjnym, na wskazanej w abonamencie ulicy w Strefie Płatnego Parkowania w okresie jednego miesiąca.	<b>50,00 zł</b>
Opłata abonamentowa bez oznaczenia lokalizacji parkowania, uprawniająca do parkowania jednego pojazdu samochodowego o określonym numerze rejestracyjnym w Strefie Płatnego Parkowania w okresie jednego miesiąca.	<b>120,00 zł</b>
<b>3. Opłata dodatkowa</b>	
Opłata maksymalna	<b>50,00 zł</b>
Uiszczenie opłaty wskazanej w wezwaniu w kasie Urzędu Miasta Wałcz lub przelewem w terminie 2 dni od dnia wystawienia wezwania powoduje zmniejszenie opłaty dodatkowej do kwoty.	<b>20,00 zł</b>
Uiszczenie opłaty wskazanej w wezwaniu w kasie Urzędu Miasta Wałcz lub przelewem w terminie 4 dni od dnia wystawienia wezwania powoduje zmniejszenie opłaty dodatkowej do kwoty.	<b>35,00 zł</b>