



DZIENNIK URZĘDOWY

WOJEWÓDZTWA ZACHODNIOPOMORSKIEGO

Szczecin, dnia 3 listopada 2017 r.

Poz. 4455

UCHWAŁA NR XLII/392/2017 RADY MIEJSKIEJ W POŁCZYNIE-ZDRÓJU

z dnia 27 września 2017 r.

w sprawie zmiany miejscowego planu zagospodarowania przestrzennego miasta Połczyn-Zdrój

Na podstawie art. 18 ust. 2 pkt 5 ustawy z dnia 8 marca 1990 r. o samorządzie gminnym (t.j. Dz. U. 2016 r., poz. 446, zm. poz. 1579 i 1948 oraz z 2017 r. poz. 730 i 935.) i art. 20 ust. 1 i art. 27 ustawy z dnia 27 marca 2003 r. o planowaniu i zagospodarowaniu przestrzennym (t.j. Dz. U. 2017 r., poz. 1073) uchwala się, co następuje:

§ 1. 1. Zgodnie z uchwałą Nr XVIII/181/2016 Rady Miejskiej w Połczynie-Zdroju z dnia 24 lutego 2016 r. w sprawie przystąpienia do zmiany miejscowego planu zagospodarowania przestrzennego miasta Połczyn-Zdrój, po stwierdzeniu, że zmiana planu nie narusza ustaleń Studium uwarunkowań i kierunków zagospodarowania przestrzennego Gminy Połczyn-Zdrój przyjętego uchwałą Nr XVI/141/2016 Rady Miejskiej w Połczynie-Zdroju z dnia 20 stycznia 2016 r., uchwala się zmianę miejscowego planu zagospodarowania przestrzennego miasta Połczyn-Zdrój, uchwalonego uchwałą Rady Miejskiej w Połczynie-Zdroju Nr LI/468/2014 z dnia 25 czerwca 2014 r. (Dz. Urz. Woj. Zachodniopomorskiego z 2014 r. poz. 3219).

2. Integralną część uchwały stanowią:

- 1) załącznik nr 1 - rysunek zmiany planu w skali 1:500;
- 2) załącznik nr 2 - wyrys ze Studium uwarunkowań i kierunków zagospodarowania przestrzennego gminy, na którym teren objęty zmianą planu oznaczono graficznie symbolem granic;
- 3) załącznik nr 3 - rozstrzygnięcie o sposobie rozpatrzenia uwag do projektu zmiany planu;
- 4) załącznik nr 4 - rozstrzygnięcie o sposobie realizacji, zapisanych w zmianie planu, inwestycji z zakresu infrastruktury technicznej, które należą do zadań własnych gminy, oraz o zasadach ich finansowania, zgodnie z przepisami o finansach publicznych.

3. Na rysunku zmiany planu ustalono następujące elementy:

- 1) granicę obszaru objętego zmianą planu;
- 2) linie rozgraniczające tereny o różnym przeznaczeniu lub różnych zasadach zagospodarowania;
- 3) przeznaczenie terenu;
- 4) obowiązujące linie zabudowy;
- 5) nieprzekraczalne linie zabudowy.

4. Przedmiot ustaleń określonych w niniejszej uchwale, obejmuje zmianę w zakresie zagospodarowania terenu i kształtowania zabudowy, dla terenu oznaczonego na rysunku planu symbolem 12U.

§ 2. W uchwale Nr LI/468/2014 Rady Miejskiej w Połczynie-Zdroju z dnia 25 czerwca 2014 r. (Dz. Urz. Woj. Zachodniopomorskiego z 2014 r. poz. 3219), § 15 ust. 12 zastępuje się ust. 12a i 12b o następującym brzmieniu:

12a. Ustalenia dla terenu o symbolu:		Powierzchnia (ha)
12aU		0,0664
1)	Przeznaczenie terenu	Teren zabudowy usługowej, dopuszcza się realizację funkcji mieszkaniowej jednorodzinnej;
2)	Zagospodarowanie terenu i kształtowanie zabudowy	a) wysokość zabudowy - do 2 kondygnacji nadziemnych (w tym poddasze użytkowe), nie wyżej niż 9 m, b) geometria dachów - dwu- lub wielospadowe, c) nachylenie połaci dachowych - 30° - 45°, d) powierzchnia zabudowy - maks. 100% powierzchni działki budowlanej, f) wskaźnik intensywności zabudowy - 0,3 do 2,0;
3)	Zasady i warunki scalania i podziału nieruchomości	a) minimalna powierzchnia działki - 70 m ² , b) minimalna szerokość frontu działki - 5 m;
4)	Ustalenia komunikacyjne; ustalenia w zakresie infrastruktury technicznej	a) dojazd - z ulicy 66KDD, b) parkowanie - zgodnie z ustaleniami § 12 pkt 7, przy czym dla zabudowy usługowej - minimum 1 miejsce dla pojazdów wyposażonych w kartę parkingową, c) prąd - z sieci n/n w przyległych ulicach, d) woda - z sieci w przyległych ulicach, e) kanalizacja - do sieci w przyległych ulicach, f) wody opadowe - odprowadzane powierzchniowo, w ramach terenu, g) gaz - z sieci w przyległych ulicach;
5)	Ochrona zabytków	a) teren położony na obszarze wpisanym do rejestru zabytków, b) teren położony w strefie ochrony konserwatorskiej układu urbanistycznego i zabytkowej zabudowy, c) teren położony w strefie VIII ograniczonej ochrony stanowiska archeologicznego, d) obowiązują ustalenia § 5;
6)	Ochrona środowiska, przyrody	a) obowiązują ustalenia § 4;
7)	Ustalenia dotyczące działalności lecznictwa uzdrowiskowego	a) teren znajduje się w strefie „B” ochrony uzdrowiska, b) obowiązują zakazy wynikające z przepisów odrębnych;
8)	Stawka procentowa od wzrostu wartości nieruchomości	10%.
12b. Ustalenia dla terenu o symbolu:		Powierzchnia (ha)
12bU		0,0343
1)	Przeznaczenie terenu	Teren zabudowy usługowej, dopuszcza się realizację funkcji mieszkaniowej jednorodzinnej;
2)	Zagospodarowanie terenu i kształtowanie zabudowy	a) wysokość zabudowy - do 3 kondygnacji nadziemnych (w tym poddasze użytkowe), nie wyżej niż 12 m, b) geometria dachów - dwu- lub wielospadowe symetryczne w przekroju, z naczółkami, o głównej kalenicy prostopadłej do drogi wojewódzkiej położonej poza granicami zmiany planu, c) nachylenie połaci dachowych - 30° - 45°, d) powierzchnia zabudowy - maks. 80% powierzchni działki budowlanej, f) wskaźnik intensywności zabudowy - 0,3 do 2,4;
3)	Zasady i warunki scalania i podziału nieruchomości	a) minimalna powierzchnia działki - 300 m ² , b) minimalna szerokość frontu działki - 15 m;
4)	Ustalenia komunikacyjne; ustalenia w zakresie infrastruktury technicznej	a) dojazd - z drogi położonej poza granicami zmiany planu, b) parkowanie - zgodnie z ustaleniami § 12 pkt 7, przy czym dla zabudowy usługowej - minimum 1 miejsce dla pojazdów wyposażonych w kartę parkingową, c) prąd - z sieci n/n w przyległych ulicach, d) woda - z sieci w przyległych ulicach, e) kanalizacja - do sieci w przyległych ulicach, f) wody opadowe - odprowadzane powierzchniowo, w ramach terenu, g) gaz - z sieci w przyległych ulicach;

5)	Ochrona zabytków	a) teren położony na obszarze wpisanym do rejestru zabytków, b) teren położony w strefie ochrony konserwatorskiej układu urbanistycznego i zabytkowej zabudowy, c) teren położony w strefie VIII ograniczonej ochrony stanowiska archeologicznego, d) obowiązują ustalenia § 5;
6)	Ochrona środowiska, przyrody	a) obowiązują ustalenia § 4;
7)	Ustalenia dotyczące działalności lecznictwa uzdrowiskowego	a) teren znajduje się w strefie „B” ochrony uzdrowiska, b) obowiązują zakazy wynikające z przepisów odrębnych;
8)	Stawka procentowa od wzrostu wartości nieruchomości	10%.

§ 3. Pozostałe ustalenia zmiany miejscowego planu zagospodarowania przestrzennego miasta Połczyn-Zdrój przyjętej uchwałą Nr LI/468/2014 Rady Miejskiej w Połczyniu-Zdroju z dnia 25 czerwca 2014 r. (Dz. Urz. Woj. Zachodniopomorskiego z 2014 r. poz. 3219), pozostają bez zmian.

§ 4. Uchwała wchodzi w życie po upływie 14 dni od dnia jej ogłoszenia w Dzienniku Urzędowym Województwa Zachodniopomorskiego.

Przewodniczący Rady

Janusz Podpora

Nr. kanc.:6621.708.2016

Województwo: zachodniopomorskie
 Powiat: świdwiński
 Jednostka ewidencyjna: 321603_4, Potczyn-Zdrój - Miasto
 Dłęb: 0003, 003-Potczyn-Zdrój

MAPA ZASADNICZA

SKALA 1:500

Układ wsp. płaskich:2000 strefa 5 (15°), układ odn.:Kronsztadt 86

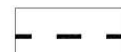


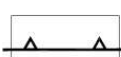

POŁCZYŃ - ZDRÓJ

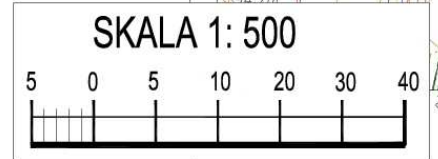
ZMIANA MIEJSCOWEGO PLANU ZAGOSPODAROWANIA PRZESTRZENNEGO MIASTA POŁCZYŃ - ZDRÓJ

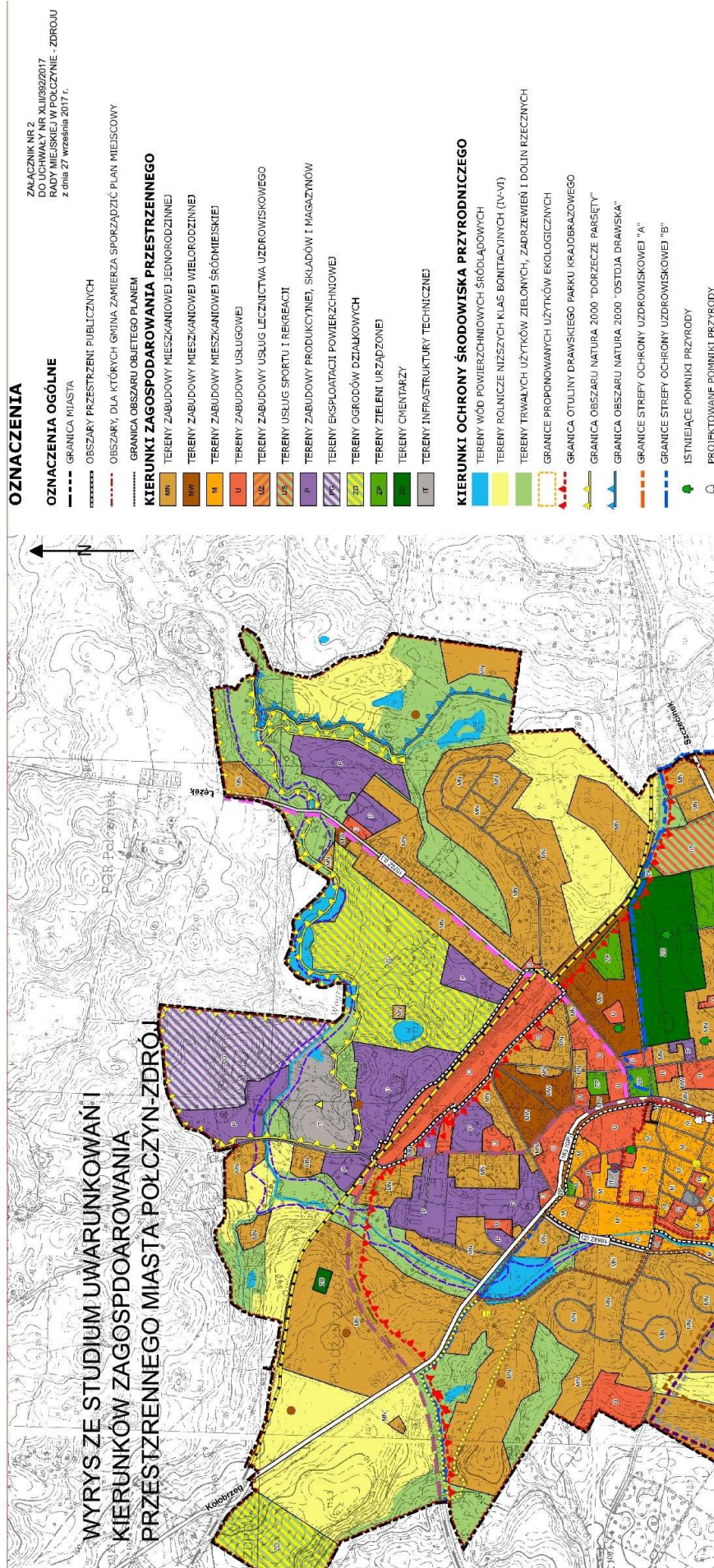
ZAŁĄCZNIK NR 1/1
 DO UCHWAŁY NR XLII/392/2017
 RADY MIEJSKIEJ W POŁCZYŃ - ZDRÓJU
 z dnia 27 września 2017 r.



OZNACZENIA STANOWIĄCE USTALENIA ZMIANY PLANU

-  GRANICA OBSZARU OBJĘTEGO ZMIANĄ PLANU
-  LINIA ROZGRANICZAJĄCA TERENY O RÓŻNYM PRZEZNACZENIU LUB RÓŻNYCH ZASADACH ZAGOSPODAROWANIA
-  OBOWIĄZUJĄCA LINIA ZABUDOWY
-  NIEPRZEKRACZALNA LINIA ZABUDOWY
-  TEREN ZABUDOWY USŁUGOWEJ





Załącznik Nr 3 do uchwały Nr XLII/392/2017
Rady Miejskiej w Połczynie-Zdroju
z dnia 27 września 2017 r.

Rozstrzygnięcie o sposobie rozpatrzenia uwag do projektu zmiany miejscowego planu zagospodarowania przestrzennego miasta Połczyn-Zdrój

Na podstawie art. 20 ust. 1 i art. 27 ustawy z dnia 27 marca 2003 r. o planowaniu i zagospodarowaniu przestrzennym (t.j. Dz. U. z 2017 r. poz. 1073) Rada Miejska w Połczynie-Zdroju rozstrzyga, co następuje - zgodnie z art. 17 pkt 11 i 12 ustawy, do wyłożonego do publicznego wglądu projektu zmiany miejscowego planu zagospodarowania przestrzennego miasta Połczyn-Zdrój uwagi nie wpłynęły.

Załącznik Nr 4 do uchwały Nr XLII/392/2017
Rady Miejskiej w Połczynie-Zdroju
z dnia 27 września 2017 r.

Rozstrzygnięcie o sposobie realizacji zapisanych w zmianie planu zagospodarowania przestrzennego miasta Połczyn - Zdrój, inwestycji z zakresu infrastruktury technicznej, które należą do zadań własnych gminy oraz zasadach ich finansowania

Na podstawie art. 20 ust. 1 i art. 27 ustawy z dnia 27 marca 2003 r. o planowaniu i zagospodarowaniu przestrzennym (t.j. Dz. U. z 2017 r. poz. 1073) Rada Miejska w Połczynie-Zdroju uchwała, co następuje - realizacja inwestycji z zakresu infrastruktury technicznej, które należą do zadań własnych gminy, nie wynika z ustaleń zmiany planu.