



DZIENNIK URZĘDOWY

WOJEWÓDZTWA ZACHODNIOPOMORSKIEGO

Szczecin, dnia 1 lutego 2023 r.

Poz. 751

UCHWAŁA NR LXVII/499/2023 RADY MIEJSKIEJ DĘBNA

z dnia 26 stycznia 2023 r.

w sprawie ogłoszenia tekstu jednolitego uchwały w sprawie uchwalenia miejscowego planu zagospodarowania przestrzennego dla obrębu geodezyjnego Dargomyśl - gmina Dębno

Na podstawie art. 18 ust. 2 pkt 5 ustawy z dnia 8 marca 1990 r. o samorządzie gminnym (tekst jedn.: Dz. U. z 2023 r. poz. 40) oraz art. 16 ust. 3 i 4 ustawy z dnia 20 lipca 2000 r. o ogłoszeniu aktów normatywnych i niektórych innych aktów prawnych (tekst jedn.: Dz. U. z 2019 r. poz. 1461), Rada Miejska Dębna uchwała, co następuje:

§ 1. Ogłasza się tekst jednolity uchwały nr XXXVIII/302/2013 Rady Miejskiej w Dębnie z dnia 27 czerwca 2013 roku w sprawie uchwalenia miejscowego planu zagospodarowania przestrzennego dla obrębu geodezyjnego Dargomyśl - gmina Dębno /Dziennik Urzędowy Województwa Zachodniopomorskiego z 30 lipca 2013 roku, poz. 2834/, zmienionej uchwałą nr XXVII/198/2016 Rady Miejskiej Dębna z dnia 31 sierpnia 2016 roku. /Dziennik Urzędowy Województwa Zachodniopomorskiego z 27 września 2016 roku, poz. 3549/.

§ 2. Ogłoszenie tekstu jednolitego, o którym mowa w § 1, nastąpi w formie obwieszczenia Rady Miejskiej Dębna, zgodnie z brzmieniem załącznika do niniejszej uchwały.

§ 3. Obwieszczenie, o którym mowa w § 2, podlega ogłoszeniu w Dzienniku Urzędowym Województwa Zachodniopomorskiego.

§ 4. Wykonanie uchwały powierza się Burmistrzowi Dębna.

§ 5. Uchwała wchodzi z dniem podjęcia.

Przewodniczący Rady Miejskiej

Marcin Krzysiak

Załącznik do uchwały Nr LXVII/499/2023
Rady Miejskiej Dębna
z dnia 26 stycznia 2023 r.

**OBWIESZCZENIE
RADY MIEJSKIEJ DĘBNA
z dnia 26 stycznia 2023 r.**

w sprawie ogłoszenia tekstu jednolitego uchwały nr XXXVIII/302/2013 Rady Miejskiej w Dębnie z dnia 27 czerwca 2013 roku w sprawie uchwalenia miejscowego planu zagospodarowania przestrzennego dla obrębu geodezyjnego Dargomyśl - gmina Dębno

§ 1. Na podstawie art. 16 ust. 3 i 4 ustawy z dnia 20 lipca 2000 r. o ogłoszeniu aktów normatywnych i niektórych innych aktów prawnych (tekst jedn.: Dz. U. z 2019 r. poz. 1461), ogłasza się w załączniku do niniejszego obwieszczenia tekst jednolity uchwały nr XXXVIII/302/2013 Rady Miejskiej w Dębnie z dnia 27 czerwca 2013 roku w sprawie uchwalenia miejscowego planu zagospodarowania przestrzennego dla obrębu geodezyjnego Dargomyśl - gmina Dębno /Dziennik Urzędowy Województwa Zachodniopomorskiego z 30 lipca 2013 roku, poz. 2834/, z uwzględnieniem zmian wprowadzonych uchwałą nr XXVII/198/2016 Rady Miejskiej Dębna z dnia 31 sierpnia 2016 roku w sprawie zmiany miejscowego planu zagospodarowania przestrzennego dla obrębu geodezyjnego Dargomyśl - gmina Dębno /Dziennik Urzędowy Województwa Zachodniopomorskiego z 27 września 2016 roku, poz. 3549/.

§ 2. Podany w załączniku do niniejszego obwieszczenia jednolity tekst uchwały nie obejmuje § 3 - § 5 uchwały XXVII/198/2016 Rady Miejskiej Dębna z dnia 31 sierpnia 2016 roku w sprawie zmiany miejscowego planu zagospodarowania przestrzennego dla obrębu geodezyjnego Dargomyśl, gmina Dębno /Dziennik Urzędowy Województwa Zachodniopomorskiego z 27 września 2016 roku, poz. 3549/ które stanowią:

„§ 3. 1. Nie wprowadza się zmian w rysunku planu, który został przyjęty uchwałą Nr XXXVIII/302/2013 Rady Miejskiej w Dębnie z dnia 27 czerwca 2013 r.

2. Integralnymi częściami uchwały są:

1) **rozstrzygnięcie Rady Miejskiej Dębna w sprawie rozpatrzenia uwag wniesionych do zmiany planu, stanowiący załącznik nr 1,**

2) **rozstrzygnięcie Rady Miejskiej Dębna w sprawie realizacji zasad finansowania infrastruktury należącej do zadań własnych gminy stanowi załącznik nr 2.**

§ 4. Wykonanie niniejszej uchwały powierza się Burmistrzowi Dębna.

§ 5. Uchwała wchodzi w życie po upływie 14 dni od daty jej ogłoszenia w Dzienniku Urzędowym Województwa Zachodniopomorskiego.”

§ 3. Obwieszczenie podlega publikacji w Dzienniku Urzędowym Województwa Zachodniopomorskiego.

Przewodniczący Rady Miejskiej

Marcin Krzysiak

Załącznik do obwieszczenia.

Rady Miejskiej Dębna

z dnia 26 stycznia 2023 r.

UCHWAŁA NR XXXVIII/302/2013

**Rady Miejskiej w Dębnie
z dnia 27 czerwca 2013 roku
(tekst jednolity)**

w sprawie uchwalenia miejscowego planu zagospodarowania przestrzennego dla obrębu geodezyjnego Dargomyśl - gmina Dębno.

Na podstawie art. 18, ust. 2, pkt. 5 ustawy z dnia 8 marca 1990 r. o samorządzie gminnym (tekst jedn. Dz. U. z 2013 r. poz. 594, poz. 645) oraz art. 20 ust. 1 ustawy z dnia 27 marca 2003 r. o planowaniu i zagospodarowaniu przestrzennym (tekst jedn.: Dz. U. z 2012 r. poz. 647, poz. 951, 1445, z 2013 r.: poz. 21, poz. 405) Rada Miejska w Dębnie uchwała, co następuje:

Rozdział 1.

Ustalenia ogólne

§ 1. 1. Zgodnie z uchwałą Nr XLIII/264/2005 Rady Miejskiej w Dębnie z dnia 31 marca 2005 r. o przystąpieniu do sporządzenia planu oraz po stwierdzeniu zgodności ze Studium uwarunkowań i kierunków zagospodarowania przestrzennego gminy Dębno, uchwalonego uchwałą Nr LVI/402/2010 Rady Miejskiej w Dębnie z dnia 27 maja 2010 r., uchwała się miejscowy plan zagospodarowania przestrzennego dla obrębu geodezyjnego Dargomyśl - gmina Dębno.

2. Miejscowy plan zagospodarowania przestrzennego obejmuje obręb geodezyjny Dargomyśl o łącznej powierzchni 1013,96 ha. Granice planu oznaczono na rysunku planu w skali 1:2000.

3. Przedmiotem planu jest przeznaczenie terenu określonego w ust. 2 pod zabudowę zagrodową, mieszkaniową, usługową, tereny sportu i zieleni wraz z niezbędną infrastrukturą techniczną.

4. Integralną częścią niniejszej uchwały jest 5 załączników, w tym:

1) rysunek planu w skali 1:2000 składający się z 7 arkuszy, stanowiący załącznik nr 1

2) rysunek planu w skali 1:2000, stanowiący załącznik nr 2

3) wyrys ze studium uwarunkowań i kierunków zagospodarowania przestrzennego gminy, dla terenu objętego planem, stanowiący załącznik nr 3,

4) rozstrzygnięcie uwag złożonych do planu, stanowiący załącznik nr 4,

5) rozstrzygnięcie o sposobie realizacji, w planie, inwestycji z zakresu infrastruktury technicznej, które należą do zadań własnych gminy, oraz zasadach ich finansowania, zgodnie z przepisami o finansach publicznych, stanowiący załącznik nr 5.

§ 2. Zasady konstrukcji planu.

1. Ustalenia planu składają się z:

1) ustaleń ogólnych obowiązujących na całym terenie objętym opracowaniem,

2) ustaleń szczegółowych obowiązujących na poszczególnych terenach rozdzielonych liniami rozgraniczającymi, które stanowią uściślenie ustaleń ogólnych.

2. Pełne ustalenia dla konkretnego terenu należy odczytać po zapoznaniu się z rysunkiem planu, treścią ustaleń ogólnych oraz ustaleniami szczegółowymi.

3. Obowiązującymi ustaleniami na rysunku planu są:

1) linie rozgraniczające tereny,

2) symbole terenów funkcjonalnych,

3) nieprzekraczalne i obowiązujące linie zabudowy.

4. Przebieg linii dla celów opracowań geodezyjnych określa się poprzez odczyt graficzny osi linii z rysunku planu.

§ 3. Ilekroć w uchwale występuje termin :

1) obowiązująca linia zabudowy - należy przez to rozumieć linię, zgodnie z którą należy lokalizować ścianę frontową zabudowy; linia ta nie dotyczy obiektów gospodarczych, garaży wolnostojących, obiektów i urządzeń infrastruktury; linia ta nie dotyczy zabudowy lokalizowanej na działkach, których szerokość frontu, stanowi wyłącznie powiązanie sięgaczem dojazdowym z układem komunikacyjnym; dopuszcza się wysunięcie przed tę linię: schodów zewnętrznych oraz okapów nieprzekraczających 100 cm, a także powyżej parteru: wykuszu lub balkonu nieprzekraczających 150 cm oraz 25 % powierzchni ściany. Granica strefy B ochrony konserwatorskiej stanowi granicę zmiany obowiązującej w nieprzekraczalną linię zabudowy;

2) nieprzekraczalna linia zabudowy - należy przez to rozumieć linię, poza którą realizacja wszelkich nowych budynków jest niedopuszczalna. Linia ta nie dotyczy podziemnych części budynków, obiektów małej architektury, przyłączy, urządzeń technicznych i obiektów infrastruktury oraz utwardzonych dojazdów;

3) linie rozgraniczające - należy przez to rozumieć linie rozdzielające tereny o różnych funkcjach lub różnych zasadach zagospodarowania;

4) dachy strome – należy rozumieć jako dachy o co najmniej dwóch połaciach głównych pochyłonych pod kątem większym lub równym 35° w stosunku do poziomu;

5) usługi z zabudową mieszkalną jednorodziną - należy rozumieć wolnostojące i wbudowane usługi administracji, zdrowia, opieki społecznej, handlu, gastronomii, kultury, oświaty, sportu, turystyki, łączności, rzemiosła nieprodukcyjne (rozumiane jako działalność gospodarcza typu: szewc, krawiec, fryzjer itp.) biura, banki i inną działalność o analogicznym stopniu uciążliwości. W terenach o symbolu MN/U usługi nie mogą przekraczać 30% łącznej powierzchni użytkowej. Na terenach MN/U dopuszcza się lokalizację zabudowy mieszkalnej bez usług;

6) wysokość zabudowy – mierzona jest od poziomu terenu przy najniższym położonym wejściu do budynku (z wyłączeniem wejść do pomieszczeń technicznych) do najwyższego punktu kalenicy dachu. Wysokość tą mierzy się bez drobnych elementów, detali i akcentów architektonicznych, a także bez naswietli wewnętrznych;

7) obszar szczególnego zagrożenia powodzią – należy przez to rozumieć obszar zagrożenia powodzią (p = 1%) – wyznaczony w Studium ochrony przeciwpowodziowej sporządzonym przez Dyrektora Regionalnego Zarządu Gospodarki Wodnej w Szczecinie, w którym obowiązują zakazy i ograniczenia zgodnie z przepisami odrębnymi;

8) przemysłowy chów lub hodowla zwierząt - chów lub hodowla zwierząt o dużej koncentracji, oparty o daleko posuniętą mechanizację i automatyzację procesów produkcyjnych, takich jak zadawanie pasz, dój i usuwanie odchodów. Chów przemysłowy charakteryzuje się niehumanitarnym sposobem utrzymania zwierząt, polegającym na przymusowym tuczu unieruchomionych zwierząt, skracaniu ogonów i zębów, ingerującym w ich procesy fizjologiczne.

§ 4. Ustalenia planu obejmują :

- 1) tereny zabudowy mieszkaniowej jednorodzinnej - oznaczone symbolem MN,
- 2) tereny zabudowy mieszkaniowej wielorodzinnej - oznaczone symbolem MW,
- 3) tereny zabudowy mieszkaniowej jednorodzinnej z usługami - oznaczone symbolem MN/U,
- 4) tereny usług rzemiosła oraz zabudowy mieszkalnej jednorodzinnej- oznaczone symbolem UR/MN,
- 5) tereny zabudowy usługowej - oznaczone symbolem U,
- 6) tereny usług turystycznych - oznaczone symbolem UT,
- 7) tereny usług oświaty- oznaczone symbolem UO,
- 8) tereny sportu i rekreacji- oznaczone symbolem US,
- 9) tereny usług kultu religijnego - oznaczone symbolem UK,

- 10) tereny usług handlu- oznaczone symbolem UH,
- 11) tereny usług produkcyjnych- oznaczone symbolem UPr,
- 12) tereny zieleni - oznaczone symbolem ZP,
- 13) tereny lasów - oznaczone symbolem ZL,
- 14) tereny zalesień - oznaczone symbolem ZLz,
- 15) teren cmentarza - oznaczony symbolem ZC,
- 16) tereny rolne - oznaczone symbolem R,
- 17) tereny obsługi rolnictwa - oznaczone symbolem RU,
- 18) tereny zabudowy zagrodowej - oznaczone symbolem RM,
- 19) tereny energetyki -oznaczone symbolem E,
- 20) tereny wód powierzchniowych otwartych - oznaczone symbolem WO,
- 21) tereny wód powierzchniowych stojących - oznaczone symbolem WS,
- 22) tereny dróg publicznych - oznaczone symbolem KDG, KDL, KDD,
- 23) tereny dróg wewnętrznych - oznaczone symbolem KDW,
- 24) tereny parkingów - oznaczone symbolem KS,
- 25) teren kolejowy - oznaczony symbolem KK.

§ 5. Zasady kształtowania i zagospodarowania terenu.

1. W zakresie kształtowania zabudowy ustala się:

- 1) na terenach zabudowanych zachować i adaptować budynki i obiekty w dobrym stanie technicznym, o wysokich walorach przestrzennych i architektonicznych,
- 2) likwidować zabudowę prowizoryczną i nietrwałą oraz substandardowe formy zagospodarowania terenu,
- 3) adaptacja, rozbudowa, przebudowa obiektów istniejących oraz budowa nowych przy uwzględnieniu cech zabudowy istniejącej (gabaryty, proporcje, formy dachów, materiały),
- 4) nieprzekraczalne i obowiązujące linie zabudowy określone na rysunku planu obowiązują dla nowej zabudowy,
- 5) dla istniejących budynków lub ich części pozostających poza wyznaczoną w planie linią zabudowy dopuszcza się remonty i przebudowy, bez prawa powiększania kubatury, za wyjątkiem wykonania termoizolacji,
- 6) nieprzekraczalne i obowiązujące linie zabudowy wyznaczone w planie nie dotyczą obiektów infrastruktury technicznej, takich jak: stacje transformatorowe, stacje redukcyjne gazu, przepompownie,
- 7) zakaz lokalizacji na froncie terenów znajdujących się w strefie ochrony układów przestrzennych – strefa B obiektów budowlanych do obsługi rolnictwa typu, silosy lub wolnostojące zbiorniki,
- 8) na każdym terenie możliwość lokalizacji obiektów małej architektury oraz urządzeń, zapewniających możliwość użytkowania terenu zgodnie z przeznaczeniem.

2. W zakresie zagospodarowania terenu ustala się:

- 1) oddziaływanie każdej inwestycji nie może powodować przekroczenia dopuszczalnych standardów jakości stanu środowiska, określonych w przepisach odrębnych, poza terenem do którego inwestor posiada tytuł prawny,
- 2) w przypadku stwierdzenia poza obszarem planu, oddziaływania powodującego przekroczenie ustalonych prawem standardów jakości stanu środowiska, określonych w przepisach odrębnych, należy niezwłocznie podjąć działania w celu usunięcia zagrożeń w oparciu o stosowne podstawy prawne,

3) utrzymać naturalne procesy sukcesji wtórnej roślinności na małych powierzchniach gruntów, nieużytkowych gospodarczo – zwłaszcza na gruntach podmokłych, w dnach dolin i obniżeniach,

4) masy ziemne, powstałe podczas prac budowlanych, w pierwszej kolejności zagospodarować w miejscu realizacji inwestycji, z dopuszczeniem usuwania ich nadmiaru w oparciu o przepisy odrębne,

5) na terenach rolnych znajdujących się poza obszarami chronionymi wymienionymi w 8 ust. 1 i 2 zakazuje się przemysłowego chowu i hodowli zwierząt futerkowych w liczbie wyższej niż 500 sztuk,

6) w obszarach chronionych wymienionych w 8 ust. 1 i 2 uchwały zakazuje się przemysłowego chowu i hodowli zwierząt.

3. W zakresie tymczasowego zagospodarowania, urządzania i użytkowania terenów - do czasu zagospodarowania terenu zgodnie z ustaleniami niniejszej uchwały, zezwala się na formę dotychczasowego użytkowania.

§ 6. Wymagania wynikające z potrzeb kształtowania przestrzeni publicznych:

1) istniejące i projektowane publiczne ciągi komunikacji kołowej, pieszej stanowią ogólnodostępną przestrzeń publiczną,

2) zakaz realizacji ogrodzeń z prefabrykowanych pręseł betonowych, a także o wysokości przekraczającej 1,7 m, wzdłuż dróg publicznych,

3) zagospodarowanie terenu oraz zabudowę realizować zgodnie z przepisami odrębnymi prawa budowlanego, przepisami sanitarnymi, o ochronie powietrza oraz o ochronie przeciwpożarowej,

4) projekty obiektów budowlanych powinny zapewniać ochronę ludności zgodnie z wymogami obrony cywilnej określonymi przepisami odrębnymi,

5) należy przewidzieć budowę publicznych urządzeń zaopatrzenia w wodę.

§ 7. W zakresie zasad podziału nieruchomości:

1) dopuszcza się podział nieruchomości, pod warunkiem zapewnienia dostępu do dróg,

2) dopuszcza się łączenie, scalanie - działek na terenach projektowanych z uwzględnieniem parametrów zawartych w ustaleniach szczegółowych,

3) minimalne powierzchnie i szerokości frontów wydzielanych działek nie dotyczą terenów dojazdów wewnętrznych oraz wydzielen pod urządzenia i obiekty techniczne;

4) kąt położenia nowo wydzielanych granic działek w stosunku do pasa drogowego - 80° – 100° ,

5) na terenach: 17MN, 18MN, 20MN, 21MN, 30UR/MN dokonać scalenia geodezyjnego obszaru w liniach rozgraniczających terenu elementarnego i ponownego podziału na działki budowlane, zapewniając wydzielenie działek wg parametrów zawartych w planie oraz obszarów komunikacji wewnętrznej i urządzeń infrastruktury.

§ 8. Ustalenia dotyczące zasad ochrony środowiska i przyrody.

1. Obszar Europejskiej Sieci Ekologicznej Natura 2000 OSO „Ostoja Witnicko-Dębnińska”. Część terenu objętego planem znajduje się w zasięgu obszaru specjalnej ochrony ptaków „Ostoja Witnicko-Dębnińska” (PLB320015). W granicach tego obszaru zabronione są działania, które mogą w istotny sposób pogorszyć stan siedlisk przyrodniczych oraz siedlisk gatunków roślin i zwierząt, a także w istotny sposób mogą wpłynąć negatywnie na gatunki dla ochrony, których obszar został wyznaczony lub pogorszyć integralność obszaru Natura 2000, lub jego powiązania z innymi obszarami. Przedsięwzięcia prowadzone na obszarze wymagają przeprowadzenia postępowania w sprawie oceny oddziaływania na środowisko, a działania o wykazanym potencjalnie negatywnym wpływie wymagają zezwolenia w trybie przepisów odrębnych.

2. Obszar Chronionego Krajobrazu OCHK „A” Dębno – Gorzów.

1) W granicach obszaru chronionego krajobrazu zakazuje się:

a) lokalizacji inwestycji mogących znacząco oddziaływać na środowisko w rozumieniu przepisów odrębnych z wyjątkiem inwestycji celu publicznego,

- b) dokonywania zmian stosunków wodnych obniżających potencjał ekologiczny siedliska,
- c) lokalizacji szczególnie szkodliwych dla środowiska inwestycji,
- d) lokalizacji ferm hodowlanych metodą bezściółkową,
- e) lokalizacji międzyregionalnych ciągów komunikacyjnych,
- f) używania w celach turystycznych i sportowych pojazdów z silnikami spalinowymi poza wyznaczonymi drogami,
- g) pobierania kruszywa z rzek i potoków,
- h) niszczenia zadrzewień, zakrzewień śródpolnych i śródłąkowych, nadrzecznych i przydrożnych,
- i) likwidowania małych zbiorników wodnych, starorzeczy oraz obszarów wodno-błotnych.

2) W granicach obszaru chronionego krajobrazu nakazuje się:

- a) zapewnienie szczególnej dbałości o rozwiązania architektoniczne wpływające korzystnie na kształtowanie krajobrazu,
- b) rekultywację i zagospodarowanie gruntów zdegradowanych na skutek prowadzenia w sposób niewłaściwy gospodarki rolnej i leśnej oraz eksploatacji torfu, piasku, kruszyw i innych kopalin,
- c) zalesienie i zadrzewienie nieużytków rodzimymi gatunkami drzew i krzewów z dostosowaniem do siedliska, z dbałością o zwiększenie potencjału ekologicznego i walorów estetycznych krajobrazu,
- d) objęcie ścisłą ochroną przed zanieczyszczeniem obszarów źródłowych rzek i potoków.

3) Na terenie położonym w granicach Obszaru Chronionego Krajobrazu obowiązuje przestrzeganie przepisów odrębnych.

3. W granicach obszaru opracowania znajdują się korytarze ekologiczne przebiegające wzdłuż dolin rzeki Sienicy i Myśli, w których zakazuje się:

- 1) pozyskiwania, niszczenia i uszkodzania drzew z powierzchni terenu i koryt rzek;
- 2) zmiany stosunków wodnych poprzez budowę zastawek spiętrzających lub jakichkolwiek urządzeń hydrologicznych przecinających nurt rzeki;
- 3) lokalizacji ośrodków chowu i hodowli posługujących się metodą bezściółkową;
- 4) wypalania roślinności i pozostałości roślinnych, wydobywania minerałów, torfu oraz niszczenia gleby;
- 5) wysypywania i wylewania odpadów, zaśmiecania i innego zanieczyszczania wód i gleby;
- 6) usuwania zadrzewień śródpolnych, przydrożnych i nadwodnych;
- 7) budowy budynków i stawiania tymczasowych obiektów budowlanych w korycie rzeki oraz lokalizacji budownictwa letniskowego poza miejscami wyznaczonymi w planie.

4. Część terenów w rejonie rzeki Myśli znajduje się w obszarze szczególnego zagrożenia powodzią, w którym obowiązują zakazy i ograniczenia zgodnie z przepisami odrębnymi.

5. W zakresie regulacji stosunków wodnych:

- 1) należy zachować drożność, właściwy stan techniczny oraz kierunek odpływu wody urządzeń melioracyjnych znajdujących się w obszarze planu,
- 2) obowiązuje zachowanie lub przebudowa urządzeń melioracyjnych w sposób nie powodujący zmian na terenach przyległych,
- 3) właściciele przyległych nieruchomości do rzeki Myśli, rzeki Sienicy oraz kanału Dar – będących śródłądowymi powierzchniowymi wodami płynącymi, zobowiązani są udostępnić 4 metrowy pas swobodnego dostępu na potrzeby związane z wykonywaniem konserwacji mechanicznej cieków,
- 4) zakaz niszczenia lub uszkodzania urządzeń wodnych.

6. Cały teren objęty planem znajduje się w obszarze Głównego Zbiornika Wód Podziemnych GZWP Nr 134, „Dębno”. Należy zastosować rozwiązania techniczne wykluczające migrację zanieczyszczeń do podłoża i wtórnie do wód powierzchniowych lub podziemnych.

7. Teren objęty opracowaniem planu obejmuje koncesja na poszukiwanie i rozpoznawanie złóż ropy naftowej i gazu ziemnego.

§ 9. Ustalenia dotyczące zasad ochrony dziedzictwa kulturowego i zabytków.

1. W obszarze planu znajdują się budynki wpisane do rejestru zabytków:

1) kościół filialny p.w. MB Wspomożenia Wiernych - nr rejestru 114/1956,

2) domek myśliwski, obecnie leśniczówka, pocz. XX w. - nr rej 383/1992, na ww. nieruchomościach :

a) ochronie podlega:

- forma architektoniczna obiektów we wszystkich elementach: bryła, kompozycja elewacji, stolarka, zabytkowe wyposażenie, zasadnicze rozplanowanie wnętrza;

- materiał budowlany (w tym rodzaj pokrycia dachowego);

- funkcja obiektu,

b) obowiązuje:

- trwałe zachowanie formy architektonicznej i substancji budowlanej obiektu wpisanego do rejestru zabytków - zachowanie obiektu w zakresie ukształtowania bryły obiektu, kompozycji elewacji oraz detalu architektonicznego,

- utrzymanie otoczenia obiektu zabytkowego zgodnie z historycznym zagospodarowaniem,

- wszelkie zmiany w obiekcie zabytkowym wymagają zezwolenia Wojewódzkiego Konserwatora Zabytków.

2. W obszarze planu znajdują się stanowiska archeologiczne określone na rysunku planu, wokół których ustanawia się strefy ochrony konserwatorskiej. W strefach obowiązuje:

1) Strefa „W.II.” częściowej ochrony konserwatorskiej stanowisk archeologicznych, dopuszczającej inwestowanie pod określonymi warunkami. Ustala się:

a) współdziałanie w zakresie zamierzeń inwestycyjnych i innych związanych z pracami ziemnymi z odpowiednim organem ds. ochrony zabytków,

b) przeprowadzenie archeologicznych badań ratunkowych na terenie w granicach strefy, wyprzedzających rozpoczęcie prac ziemnych związanych z realizacją zamierzenia, na zasadach określonych przepisami szczególnymi dotyczącymi ochrony zabytków.

2) Strefa „W.III.” ograniczonej ochrony konserwatorskiej stanowisk archeologicznych, polegającej na prowadzeniu interwencyjnych badań archeologicznych w przypadku podejmowania prac ziemnych. Strefa „W.III.” obejmuje stanowiska ujęte w ewidencji służby konserwatorskiej. Ustala się:

a) współdziałanie w zakresie zamierzeń inwestycyjnych i innych związanych z pracami ziemnymi z odpowiednim organem ds. ochrony zabytków,

b) przeprowadzenie archeologicznych badań ratunkowych na terenie objętym realizacją prac ziemnych, na zasadach określonych przepisami szczególnymi dotyczącymi ochrony zabytków.

3. W obszarze planu znajdują się obiekty o lokalnych walorach zabytkowych, proponowane do rejestru zabytków. Są to:

1) cmentarz przykościelny wraz z murem ogrodzeniowym i bramą,

2) zespół młyna wodnego – budynek młyna, magazynu oraz urządzenia hydrotechniczne. Ochrona tych obiektów podlega na:

a) utrzymaniu tradycyjnej kompozycji architektonicznej poszczególnych obiektów, w tym gabarytów wysokościowych, formy dachu, kompozycji elewacji, wystroju architektonicznego oraz formy stolarki,

b) opiniowaniu przez Wojewódzkiego Konserwatora Zabytków działań mających wpływ na wygląd obiektu,

c) opracowaniu dokumentacji konserwatorskiej obiektów w przypadku ich rozbiórki, udokumentowanej orzeczeniem o stanie technicznym.

4. W obszarze planu znajdują się obiekty o lokalnych walorach zabytkowych, wpisane do gminnej ewidencji zabytków. Są to:

1) budynki mieszkalne pod nr: 12, 13, 24, 26, 27, 29, 32, 53, 54, 80, 84,

2) budynki gospodarcze pod nr: 7 (Łowacz), 106,

3) budynek inwentarsko- magazynowy pod nr 32,

4) stodoły pod nr: 42, 47, 53,

5) gołębnik pod nr 47,

6) dom młynarza pod nr 49,

7) szkoła pod nr 102. Ochrona tych obiektów podlega na:

a) utrzymaniu historycznej kompozycji architektonicznej obiektu, w tym gabarytów wysokościowych, formy dachu, kompozycji elewacji, wystroju architektonicznego, formy stolarki,

b) opiniowaniu przez Wojewódzkiego Konserwatora Zabytków działań mających wpływ na wygląd obiektu,

c) opracowaniu dokumentacji konserwatorskiej obiektu w przypadku jego rozbiórki.

5. Wzdłuż drogi Dargomyśl - Cychry ze względu na istniejący ciąg starodrzewu obowiązuje zgodne gatunkowo uzupełnienie szpaleru zieleni wysokiej w liniach rozgraniczających drogi.

6. Ustanawia się następujące strefy ochrony konserwatorskiej:

1) Strefa A - ścisłej ochrony układów przestrzennych, która obowiązuje dla terenu kościoła z przyległym terenem cmentarza (wpisany do rejestru zabytków) oraz teren, na którym znajduje się zespół młyna wodnego. W strefie A obowiązuje:

a) trwałe zachowanie elementów historycznego układu przestrzennego (rozplanowanie i formy zabudowy w granicach założenia, układ zieleni i małej architektury),

b) konieczność uzyskiwania zezwolenia Wojewódzkiego Konserwatora Zabytków na wszelkie prace remontowo – budowlane,

c) prace powinny być projektowane i realizowane przez uprawnione osoby,

d) uzgodnienie sposobu użytkowania obiektów zabytkowych oraz dokumentacji projektowej z Wojewódzkim Konserwatorem Zabytków,

e) powiadomienie Wojewódzkiego Konserwatora Zabytków o zmianie właściciela,

f) opracowanie projektu rewaloryzacji obszaru objętego strefą,

g) dla zabudowy uzupełniającej nawiązanie do skali i charakteru zabudowy historycznej (gabarytami, usytuowaniem, ukształtowaniem elewacji).

2) Strefa B - ochrony układów przestrzennych, która obowiązuje dla obszaru starego układu wsi placowo- ulicznej o średniowiecznym rodowodzie. W strefie B:

a) ochronie podlega udokumentowane:

- rozplanowanie dróg, ulic i placów, z uwzględnieniem możliwości zachowania pierwotnych nawierzchni;

- historycznie ukształtowane działki siedliskowe, ze szczególnym uwzględnieniem szerokości frontów poszczególnych parceli;

- rozplanowanie zabudowy poszczególnych zagród i charakterystycznego usytuowania domu mieszkalnego;

- architektoniczna forma zabudowy istniejącej i uzupełniającej: gabaryty, kształty dachów, zasadnicza kompozycja elewacji;

- zielen komponowana, w tym obsadzenie ulic, starodrzew w obrębie siedlisk - układ i skład gatunkowy zieleni;

- mała architektura.

b) obowiązuje:

- utrzymanie zasadniczych elementów udokumentowanego historycznego układu przestrzennego;

- rewaloryzacja i modernizacja obiektów o udokumentowanych wartościach kulturowych;

- docelowe usunięcie lub przebudowa obiektów dysharmonizujących;

- nowe obiekty należy dostosować do historycznej kompozycji przestrzennej oraz udokumentowanych wartościowych architektonicznych form zabudowy, występujących w obrębie miejscowości;

- uzgadnianie wszelkich działań na podstawie dokumentacji projektowej z Wojewódzkim Konserwatorem Zabytków kształtowania zabudowy, budowy nowych obiektów oraz przebudowy i remontów.

3) Strefa K- ochrony krajobrazu kulturowego. W strefie K obowiązuje:

- zachowanie, konserwacja i rewaloryzacja elementów zagospodarowania historycznie ukształtowanych cmentarzy i ogrodów przydomowych,

- ochrona kompozycji zieleni oraz mała architektura,

- wszelkie prace renowacyjne, a także wycinka drzew, w uzgodnieniu z Wojewódzkim Konserwatorem Zabytków.

Rozdział 2. Ustalenia szczegółowe

§ 10. Ustalenia dla poszczególnych terenów funkcjonalnych:

1. Ustalenia dla terenu o symbolu 1MN ÷ 3MN (zał. nr 2),

1) przeznaczenie terenu: teren zabudowy mieszkalnej jednorodzinnej,

2) zagospodarowanie terenu i kształtowanie zabudowy:

a) istniejąca i projektowana zabudowa mieszkalna jednorodzinna,

b) istniejąca zabudowa zagrodowa do zachowania lub adaptacji zgodnie z planem,

c) zabudowa do 2 kondygnacji nadziemnych, do wysokości 8,5m od poziomu terenu,

d) dozwolona lokalizacja obiektów gospodarczych,

e) dachy strome,

f) maksymalna powierzchnia zabudowy do 40 % powierzchni działki,

g) powierzchnia biologicznie czynna minimum 25 % powierzchni działki,

h) obowiązująca linia zabudowy – zgodnie z rysunkiem planu,

i) nieprzekraczalna linia zabudowy terenów 1MN, 2MN i 3MN - zgodnie z rysunkiem planu oraz dla terenów 1MN, 2MN 5,0m od drogi 05KDD,

3) zasady i warunki podziału nieruchomości

a) minimalna powierzchnia działki 1200 m²,

b) minimalna szerokość frontu działki 18,0 m,

4) zasady obsługi komunikacyjnej

a) dojazd do działek od drogi 04KDD, 05KDD, 07 KDW, 09 KDD,

b) zakaz budowy nowych zjazdów z drogi 01 KDG,

- c) istniejące zjazdy z drogi 01KDG do zachowania,
- d) miejsca parkingowe w oparciu o §11 ust.14,
- 5) ustalenia w zakresie ochrony środowiska przyrodniczego i kulturowego:
 - a) część terenu położona w granicach obszaru Natura 2000,
 - b) niewielka część terenu 3MN w Obszarze Chronionego Krajobrazu,
 - c) tereny w strefie ochrony krajobrazu kulturowego K,
 - d) część terenu w obszarze szczególnego zagrożenia powodzią,
 - e) budynki mieszkalne pod nr 53 i 54, stodoła pod nr 53 wpisana do gminnej ewidencji zabytków,
 - f) obowiązują ustalenia z §8 ust. 1, 2, 4 oraz §9 ust. 4, ust. 6 pkt. 3,
- 6) ustalenia w zakresie infrastruktury technicznej w oparciu o §12.

2. Ustalenia dla terenu o symbolu **4 RM** (zał. nr 2)

1) przeznaczenie terenu:

- a) zabudowa zagrodowa,
- b) tereny rolne,

2) zagospodarowanie terenu i kształtowanie zabudowy:

- a) zabudowa mieszkalna do 2 kondygnacji nadziemnych, wysokości do 8,5 m od poziomu terenu do kalenicy,
- b) wysokość zabudowy gospodarczej do 10 m od poziomu terenu do kalenicy,
- c) w zabudowie mieszkalnej dach stromy,
- d) maksymalna powierzchnia zabudowy do 30 % powierzchni działki,
- e) powierzchnia biologicznie czynna minimum 30 % powierzchni działki,
- f) obowiązująca i nieprzekraczalna linia zabudowy – zgodnie z rysunkiem planu,

3) zasady i warunki podziału nieruchomości:

- a) minimalna powierzchnia działki 2000 m²,
- b) minimalna szerokość frontu działki 20 m,

4) zasady obsługi komunikacyjnej:

- a) dojazd do działek od drogi 01KDG, 02KDD, 03KDD, 08KDW
- b) zakaz budowy nowych zjazdów z drogi 01 KDG,
- c) istniejące zjazdy z drogi 01KDG do zachowania,
- d) miejsca parkingowe w oparciu o § 11 ust. 14

5) ustalenia w zakresie ochrony środowiska przyrodniczego i kulturowego:

- a) część terenu położona w granicach obszaru Natura 2000, teren w strefie ochrony krajobrazu kulturowego K,
- b) część terenu w strefie ochrony układów przestrzenny B,
- c) nakaz ochrony istniejących pomników przyrody,
- d) część terenu w obszarze szczególnego zagrożenia powodzią,
- e) stodoła pod nr 42 wpisana do gminnej ewidencji zabytków,
- f) obowiązują ustalenia z § 8 ust.1 i 4 oraz §9 ust. 4, ust. 6 pkt. 2 i 3,
- 6) ustalenia w zakresie infrastruktury technicznej w oparciu o §12.

3. Ustalenia dla terenu o symbolu 5 E (zał. nr 2):

- 1) przeznaczenie terenu: teren urządzeń elektroenergetycznych,
- 2) zagospodarowanie terenu i kształtowanie zabudowy:
 - a) istniejąca trafostacja,
 - b) maksymalna powierzchnia zabudowy do 80 % powierzchni działki,
 - c) powierzchnia biologicznie czynna minimum 5 % powierzchni działki,
- 3) zasady i warunki podziału nieruchomości: zakaz podziału,
- 4) zasady obsługi komunikacyjnej:
 - a) dojazd do terenu z drogi 03 KDD,
 - b) nie generuje miejsc parkingowych,
- 5) ustalenia w zakresie ochrony środowiska przyrodniczego i kulturowego:
 - a) teren w strefie ochrony krajobrazu kulturowego K,
 - b) obowiązują ustalenia z §9 ust. 6 pkt. 3,
- 6) ustalenia w zakresie infrastruktury technicznej w oparciu o §12.

4. Ustalenia dla terenu o symbolu 6UPr (zał. nr 2)

- 1) przeznaczenie terenu: teren usług produkcyjnych,
- 2) zagospodarowanie terenu i kształtowanie zabudowy:
 - a) istniejąca zabudowa produkcyjna i magazynowa.
 - b) wysokość zabudowy do 10,0 m od poziomu terenu,
 - c) dach stromy,
 - d) maksymalna powierzchnia zabudowy do 60 % powierzchni działki,
 - e) powierzchnia biologicznie czynna minimum 15 % powierzchni działki,
 - f) obowiązująca linia zabudowy – zgodnie z rysunkiem planu,
 - g) nieprzekraczalna linia zabudowy – 5,0m od drogi 03KDD,
- 3) zasady i warunki podziału nieruchomości : zakaz wtórnego podziału terenu.
- 4) zasady obsługi komunikacyjnej:
 - a) dojazd do działek od drogi 03KDD,
 - b) miejsca parkingowe w oparciu o §11 ust.14,
- 5) ustalenia w zakresie ochrony środowiska przyrodniczego i kulturowego:
 - a) teren w strefie ochrony krajobrazu kulturowego K,
 - b) część terenu w strefie ochrony układów przestrzenny B,
 - c) budynek inwentarsko-magazynowy pod nr 32 wpisany do gminnej ewidencji zabytków,
 - d) obowiązują ustalenia §9 ust.4, ust.6 pkt. 2 i 3,
- 6) ustalenia w zakresie infrastruktury technicznej w oparciu o §12.

5. Ustalenia dla terenu o symbolu 7MW (zał. nr 2)

- 1) przeznaczenie terenu: zabudowa mieszkaniowa wielorodzinna,
- 2) zagospodarowanie terenu i kształtowanie zabudowy:
 - a) istniejąca zabudowa mieszkaniowa wielorodzinna,
 - b) zabudowa mieszkalna do 2 kondygnacji nadziemnych, do wysokości 10,5 m od poziomu terenu,

- c) dach stromy,
 - d) dozwolona lokalizacja obiektów gospodarczych o wysokości do 3 m z dachem płaskim,
 - e) maksymalna powierzchnia zabudowy do 50 % powierzchni działki,
 - f) powierzchnia biologicznie czynna minimum 20 % powierzchni działki,
 - g) obowiązująca linia zabudowy – zgodnie z rysunkiem planu,
- 3) zasady i warunki podziału nieruchomości: zakaz wtórnego podziału terenu.
- 4) zasady obsługi komunikacyjnej:
- a) dojazd do działek od drogi 01KDG, 03KDD,
 - b) miejsca parkingowe w oparciu o §11 ust.14,
- 5) ustalenia w zakresie ochrony środowiska przyrodniczego i kulturowego:
- a) teren w strefie ochrony krajobrazu kulturowego K,
 - b) teren w strefie ochrony układów przestrzenny B,
 - c) budynek inwentarsko-magazynowy oraz mieszkalny pod nr 32 wpisane do gminnej ewidencji zabytków,
 - d) obowiązują ustalenia §9 ust.4, ust.6 pkt. 2 i 3,
 - 6) ustalenia w zakresie infrastruktury technicznej w oparciu o §12.
6. Ustalenia dla terenów o symbolach **8ZP** (zał. nr 2)
- 1) przeznaczenie terenu: ogólnodostępna zieleń urządzona,
 - 2) zagospodarowanie terenu i kształtowanie zabudowy:
 - a) teren przestrzeni publicznej,
 - b) zagospodarowanie zielenią urządzoną,
 - c) możliwość lokalizacji ogólnodostępnych ścieżek pieszych, rowerowych, placów zabaw,
 - d) zakaz zabudowy kubaturowej, za wyjątkiem obiektów i urządzeń infrastruktury technicznej oraz obiektów małej architektury,
 - e) zakaz grodzenia terenu, za wyjątkiem ogrodzenia terenu placów zabaw,
 - f) powierzchnia biologicznie czynna minimum 70 % powierzchni działki,
 - 3) zasady i warunki podziału nieruchomości: zakaz podziału terenu, z wyjątkiem wydzieżeń niezbędnych terenów pod infrastrukturę,
 - 4) zasady obsługi komunikacyjnej:
 - a) dojazd do terenu od drogi 01KDG, 02 KDD,
 - b) teren nie generuje miejsc parkingowych,
 - 5) ustalenia w zakresie ochrony środowiska przyrodniczego i kulturowego
 - a) teren w strefie ochrony krajobrazu kulturowego K,
 - b) teren w strefie ochrony układów przestrzenny B,
 - c) obowiązują ustalenia §9 ust.6 pkt. 2 i 3,
 - 6) ustalenia w zakresie infrastruktury technicznej w oparciu o §12.
7. Ustalenia dla terenu o symbolu **9UH** (zał. nr 2),
- 1) przeznaczenie terenu: usługi handlu,
 - 2) zagospodarowanie terenu i kształtowanie zabudowy:

- a) zabudowa do 2 kondygnacji nadziemnych, do wysokości 8 m od poziomu terenu do kalenicy,
 - b) maksymalna powierzchnia zabudowy do 50 % powierzchni działki,
 - c) powierzchnia biologicznie czynna minimum 10 % powierzchni działki,
 - d) dach o kącie nachylenia połaci głównej od 25⁰,
 - e) obowiązująca linia zabudowy – zgodnie z rysunkiem planu,
- 3) zasady i warunki podziału nieruchomości:
- a) minimalna powierzchnia działki 800 m²,
 - b) minimalna szerokość frontu działki 15,0 m,
- 4) zasady obsługi komunikacyjnej:
- a) dojazd do terenu z drogi , 01KDG, 04KDD,
 - b) zakaz budowy nowych zjazdów z drogi 01KDG,
 - c) miejsca parkingowe w oparciu o §11 ust.14,
- 5) ustalenia w zakresie ochrony środowiska przyrodniczego i kulturowego:
- a) teren w strefie ochrony krajobrazu kulturowego K,
 - b) teren w strefie ochrony układów przestrzennych B,
 - c) budynek gospodarczy pod nr 106 wpisany do gminnej ewidencji zabytków,
 - d) obowiązują ustalenia §9 ust.4, ust. 6 pkt. 2 i 3,
- 6) ustalenia w zakresie infrastruktury technicznej w oparciu o §12.
8. Ustalenia dla terenów o symbolach **10ZP** (zał. nr 2)
- 1) przeznaczenie terenu: ogólnodostępna zieleń urządzona,
- 2) zagospodarowanie terenu i kształtowanie zabudowy:
- a) teren przestrzeni publicznej,
 - b) zagospodarowanie zielenią urządzoną ,
 - c) możliwość lokalizacji ogólnodostępnych ścieżek pieszych, rowerowych, placów zabaw,
 - d) zakaz zabudowy kubaturowej, za wyjątkiem obiektów i urządzeń infrastruktury technicznej oraz obiektów małej architektury,
 - e) zakaz grodzenia terenu, za wyjątkiem ogrodzenia terenu placów zabaw,
 - f) istniejące nieczynne ujęcie wody podziemnej - studnia - do likwidacji zgodnie z przepisami odrębnymi,
 - g) powierzchnia biologicznie czynna minimum 80 % powierzchni terenu,
- 3) zasady i warunki podziału nieruchomości: zakaz podziału terenu, z wyjątkiem wydzieżeń niezbędnych terenów pod infrastrukturę,
- 4) zasady obsługi komunikacyjnej:
- a) dojazd do terenu od drogi 04KDD, 01KDG,
 - b) teren nie generuje miejsc parkingowych,
- 5) ustalenia w zakresie ochrony środowiska przyrodniczego i kulturowego:
- a) teren w strefie ochrony krajobrazu kulturowego K,
 - b) teren w strefie ochrony układów przestrzenny B,
 - c) obowiązują ustalenia §9 ust.6 pkt. 2 i 3,
 - b) ustalenia w zakresie infrastruktury technicznej w oparciu o §12.

9. Ustalenia dla terenu o symbolu **11KS** (zał. nr 2)

- 1) przeznaczenie terenu: ogólnodostępny parking,
- 2) szerokość w liniach rozgraniczenia:
 - a) zakaz zabudowy kubaturowej, za wyjątkiem obiektów małej architektury oraz infrastruktury technicznej niezbędnej dla funkcjonowania terenu,
 - b) teren powierzchni biologicznie czynnej - minimum 5 % powierzchni działki,
- 3) zasady i warunki podziału nieruchomości: zakaz podziału,
- 4) zasady obsługi komunikacyjnej:
 - a) dojazd do terenu od drogi 04KDD, 01KDG,
 - b) istniejący zjazd z drogi 01 KDG do zachowania,
- 5) ustalenia w zakresie ochrony środowiska przyrodniczego i kulturowego:
 - a) teren położony w strefie ochrony krajobrazu kulturowego K,
 - b) teren w strefie ochrony układów przestrzenny B,
 - c) obowiązują ustalenia §9 ust.6 pkt. 2 i 3,
- 6) ustalenia w zakresie infrastruktury technicznej w oparciu o §12.

10. Ustalenia dla terenu o symbolu **12UK** (zał. nr 2)

- 1) przeznaczenie terenu: usługi kultu religijnego,
- 2) zagospodarowanie terenu i kształtowanie zabudowy:
 - a) istniejący zabytkowy budynek sakralny wpisany do rejestru zabytków,
 - b) cmentarz przykościelny (zamknięty) wraz z murem ogrodzeniowym i bramą,
 - c) maksymalna powierzchnia zabudowy do 40 % powierzchni terenu,
 - d) powierzchnia biologicznie czynna min. 40 % powierzchni terenu,
- 3) zasady i warunki podziału nieruchomości: zakaz wtórnego podziału,
- 4) zasady obsługi komunikacyjnej:
 - a) dojazd do terenu z drogi 01KDG, 04KDD,
 - b) zakaz budowy nowych zjazdów z drogi 01KDG,
 - c) miejsca parkingowe zapewnione na terenie 11KS,
- 5) ustalenia w zakresie ochrony środowiska przyrodniczego i kulturowego:
 - a) teren w ścisłej strefie ochrony układów przestrzennych A,
 - b) obowiązują ustalenia §9 ust.1 i ust.6 pkt. 1,
- 6) ustalenia w zakresie infrastruktury technicznej w oparciu o §12.

11. Ustalenia dla terenu o symbolu **13UO** (zał. nr 2)

- 1) przeznaczenie terenu: usługi oświaty i kultury,
- 2) zagospodarowanie terenu i kształtowanie zabudowy:
 - a) istniejąca szkoła,
 - b) zabudowa do 2 kondygnacji nadziemnych, do wysokości 9 m od poziomu terenu do kalenicy,
 - c) maksymalna powierzchnia zabudowy do 40 % powierzchni terenu,
 - d) powierzchnia biologicznie czynna minimum 30 % powierzchni terenu,
 - e) dach o kącie nachylenia połaci od 20^o,

- f) dopuszczalna lokalizacja obiektów sportowych, boisk,
- g) obowiązująca linia zabudowy – zgodnie z rysunkiem planu,
- 3) zasady i warunki podziału nieruchomości: zakaz wtórnego podziału,
- 4) zasady obsługi komunikacyjnej:
 - a) dojazd do terenu z drogi 04KDD, 01KDG,
 - b) zakaz budowy nowych zjazdów z drogi 01KDG,
 - c) miejsca parkingowe w oparciu o §11 ust. 14,
- 5) ustalenia w zakresie ochrony środowiska przyrodniczego i kulturowego:
 - a) wprowadzić zielenń wysoką i średnią przy ciągach komunikacyjnych,
 - b) teren w strefie ochrony krajobrazu kulturowego K,
 - c) teren w strefie ochrony układów przestrzennych B,
 - d) budynek szkoły pod nr 102 wpisany do gminnej ewidencji zabytków,
 - e) obowiązują ustalenia §9 ust.4, ust. 6 pkt. 2 i 3,
- 6) ustalenia w zakresie infrastruktury technicznej w oparciu o §12.

12. Ustalenia dla terenu o symbolu **14MN/U** (zał. nr 2)

- 1) przeznaczenie terenu: zabudowa mieszkaniowa jednorodzinna z usługami,
- 2) zagospodarowanie terenu i kształtowanie zabudowy:
 - a) zabudowa do 2 kondygnacji nadziemnych, do wysokości 9 m od poziomu terenu do kalenicy,
 - b) maksymalna powierzchnia zabudowy do 50 % powierzchni terenu,
 - c) powierzchnia biologicznie czynna minimum 20 % powierzchni terenu,
 - d) dach o kącie nachylenia połaci od 25⁰,
 - e) obowiązująca linia zabudowy – zgodnie z rysunkiem planu,
- 3) zasady i warunki podziału nieruchomości:
 - a) minimalna powierzchnia działki 500 m²,
 - b) minimalna szerokość frontu działki 15,0 m,
- 4) zasady obsługi komunikacyjnej:
 - a) dojazd do terenu z drogi 04KDD, 01KDG,
 - b) zakaz nowych zjazdów z drogi 01KDG,
 - c) miejsca parkingowe w oparciu o §11 ust. 14,
- 5) ustalenia w zakresie ochrony środowiska przyrodniczego i kulturowego:
 - a) teren w strefie ochrony krajobrazu kulturowego K,
 - b) teren w strefie ochrony układów przestrzennych B,
 - c) obowiązują ustalenia §9 ust. 6 pkt. 2 i 3,
- 6) ustalenia w zakresie infrastruktury technicznej w oparciu o §12.

13. Ustalenia dla terenu o symbolu **15MN/U** (zał. nr 2)

- 1) przeznaczenie terenu: zabudowa mieszkaniowa jednorodzinna z usługami,
- 2) zagospodarowanie terenu i kształtowanie zabudowy:
 - a) istniejąca zabudowa zagrodowa do zachowania lub adaptacji zgodnie z planem,
 - b) zabudowa do 2 kondygnacji nadziemnych, do wysokości 10,0 m od poziomu terenu do kalenicy,

- c) możliwość lokalizacji garażu, usług wbudowanych lub wolnostojących - zlokalizowanych na zapleczu zabudowy mieszkalnej - o wysokości do 4,0 m,
 - d) dachy strome, przy czym dopuszcza się dla obiektów wymienionych pod lit. c dachy płaskie,
 - e) maksymalna powierzchnia zabudowy do 40 % powierzchni działki,
 - f) powierzchnia biologicznie czynna minimum 20 % powierzchni działki,
 - g) obowiązująca linia zabudowy – zgodnie z rysunkiem planu,
 - h) nieprzekraczalna linia zabudowy 5,0 m od drogi 05KDD,
- 3) zasady i warunki podziału nieruchomości:
- a) minimalna powierzchnia działki 1000 m²,
 - b) minimalna szerokość frontu działki 18,0 m,
- 4) zasady obsługi komunikacyjnej:
- a) dojazd do terenu z drogi 01KDG, 04KDD, 05 KDD, 06KDD,
 - b) miejsca parkingowe w oparciu o §11 ust. 14,
- 5) ustalenia w zakresie ochrony środowiska przyrodniczego i kulturowego:
- a) teren w strefie ochrony krajobrazu kulturowego K,
 - b) teren częściowo w strefie ochrony układów przestrzennych B,
 - c) obowiązują ustalenia §9 ust. 6 pkt. 2 i 3,
 - 6) ustalenia w zakresie infrastruktury technicznej w oparciu o §12.
14. Ustalenia dla terenu o symbolu: **16 ZL** (zał. nr 2),
- 1) przeznaczenie terenu: las,
 - 2) zagospodarowanie terenu zgodnie z planem urządzenia lasu,
 - 3) zasady i warunki podziału nieruchomości: dopuszcza się podział nieruchomości dla celów prowadzenia gospodarki leśnej zgodnie z ustawą o lasach,
 - 4) zasady obsługi komunikacyjnej:
 - a) dojazd do terenu z drogi 05 KDD,
 - b) przeznaczenie nie generuje miejsc parkingowych,
 - 5) ustalenia w zakresie ochrony środowiska przyrodniczego i kulturowego:
 - a) teren w strefie ochrony krajobrazu kulturowego K,
 - b) teren położony w granicach obszaru Natura 2000,
 - c) odpowiednio obowiązują ustalenia z §8 ust.1 oraz §9 ust. 6 pkt. 3,
15. Ustalenia dla terenu o symbolu : **17 MN, 18 MN** (zał. nr 2)
- 1) przeznaczenie terenu: zabudowa mieszkaniowa jednorodzinna,
 - 2) zagospodarowanie terenu i kształtowanie zabudowy:
 - a) zabudowa do 2 kondygnacji nadziemnych, do wysokości 8,0 m od poziomu terenu do kalenicy,
 - b) możliwość lokalizacji wolnostojących obiektów gospodarczych o wysokości do 4 m z dachem płaskim na zapleczu zabudowy mieszkalnej,
 - c) dachy strome,
 - d) maksymalna powierzchnia zabudowy do 40 % powierzchni działki,
 - e) powierzchnia biologicznie czynna minimum 25 % powierzchni działki,

- f) nieprzekraczalna linia zabudowy 5,0 m od linii rozgraniczającej 05KDD i 06KDD,
 - 3) zasady i warunki podziału nieruchomości:
 - a) minimalna powierzchnia działki 1200 m²,
 - b) minimalna szerokość frontu działki 18,0 m,
 - c) obowiązują ustalenia z §7 pkt. 5,
 - 4) zasady obsługi komunikacyjnej:
 - a) dojazd do terenu z drogi 05KDD i 06 KDD,
 - b) miejsca parkingowe w oparciu o §11 ust.14,
 - 5) ustalenia w zakresie ochrony środowiska przyrodniczego i kulturowego:
 - a) teren w strefie ochrony krajobrazu kulturowego K,
 - b) obowiązują ustalenia § 9 ust.6 pkt. 3,
 - 6) ustalenia w zakresie infrastruktury technicznej w oparciu o §12.
16. Ustalenia dla terenu o symbolu: **19ZLz** (zał. nr 2),
- 1) przeznaczenie i zagospodarowanie terenu: zalesienie,
 - 2) zasady i warunki podziału nieruchomości: dopuszcza się podział nieruchomości dla celów prowadzenia gospodarki leśnej zgodnie z ustawą o lasach,
 - 3) zasady obsługi komunikacyjnej: dojazd do terenu z przyległej drogi 05 KDD,
 - 4) ustalenia w zakresie ochrony środowiska przyrodniczego i kulturowego:
 - a) teren w strefie ochrony krajobrazu kulturowego K,
 - b) obowiązują ustalenia § 9 ust.6 pkt. 3,
17. Ustalenia dla terenów o symbolach: **20MN i 21MN** (zał. nr 2)
- 1) przeznaczenie terenu: zabudowa mieszkaniowa jednorodzinna,
 - 2) zagospodarowanie terenu i kształtowanie zabudowy:
 - a) zabudowa do 2 kondygnacji nadziemnych, do wysokości 9,0 m od poziomu terenu do kalenicy,
 - b) możliwość lokalizacji wolnostojących obiektów gospodarczych o wysokości do 5,0 m z dachem płaskim na zapleczu zabudowy mieszkalnej,
 - c) dachy strome,
 - d) maksymalna powierzchnia zabudowy do 40 % powierzchni działki,
 - e) powierzchnia biologicznie czynna minimum 25 % powierzchni działki,
 - f) nieprzekraczalna linia zabudowy 5,0 m od linii rozgraniczającej 05KDD i 010KDW,
 - 3) zasady i warunki podziału nieruchomości:
 - a) minimalna powierzchnia działki 1000 m²,
 - b) minimalna szerokość frontu działki 18,0 m,
 - c) obowiązują ustalenia z §7 pkt. 5,
 - 4) zasady obsługi komunikacyjnej:
 - a) dojazd do terenu z drogi 05KDD i 010KDW,
 - b) miejsca parkingowe w oparciu o §11 ust. 14,
 - 5) ustalenia w zakresie ochrony środowiska przyrodniczego i kulturowego:
 - a) teren 20 MN w strefie ochrony krajobrazu kulturowego K,

- b) odpowiednio obowiązują ustalenia § 9 ust.6 pkt. 3,
- 6) ustalenia w zakresie infrastruktury technicznej w oparciu o §12.
18. Ustalenia dla terenów o symbolach **22 MN/U ÷26 MN/U** (zał. nr 2)
- 1) przeznaczenie terenu: zabudowa mieszkaniowa jednorodzinna z usługami,
- 2) zagospodarowanie terenu i kształtowanie zabudowy:
- a) istniejąca zabudowa zagrodowa oraz funkcje użytkowe istniejących obiektów do zachowania lub adaptacji zgodnie z planem,
- b) zabudowa do 2 kondygnacji nadziemnych, do wysokości 9,0 m od poziomu terenu do kalenicy,
- c) możliwość lokalizacji garażu, usług wbudowanych lub zlokalizowanych na zapleczu zabudowy mieszkaniowej o wysokości do 5,0 m zadaszonych dowolnie,
- d) dopuszcza się lokalizację funkcji mieszkalnej bez usług,
- e) dachy strome,
- f) maksymalna powierzchnia zabudowy do 35 % powierzchni działki,
- g) powierzchnia biologicznie czynna minimum 20 % powierzchni działki,
- h) obowiązujące i nieprzekraczalne linie zabudowy – zgodnie z rysunkiem planu,
- 3) zasady i warunki podziału nieruchomości:
- a) minimalna powierzchnia działki 1000 m²,
- b) minimalna szerokość frontu działki 18,0 m,
- 4) zasady obsługi komunikacyjnej:
- a) dojazd do terenów odpowiednio z przyległych z dróg 01KDG, 05KDD, 06KDD, 013KDD 010KDW010KDW, 011KDW,
- b) miejsca parkingowe, w oparciu o §11 ust. 14,
- 5) ustalenia w zakresie ochrony środowiska przyrodniczego i kulturowego:
- a) tereny 22÷23, i część 24MN/U w strefie ochrony krajobrazu kulturowego K,
- b) tereny 22÷23 MN/U w strefie ochrony układów przestrzennych B,
- c) budynki mieszkalne pod nr 12, 13, 24, 26, 27, 29, 80, 84 wpisane do gminnej ewidencji zabytków,
- d) obowiązują ustalenia § 9 ust. 4 i ust.6 pkt. 2 i 3,
- 6) ustalenia w zakresie infrastruktury technicznej w oparciu o §12.
19. Ustalenia dla terenu o symbolu: **27ZL** (zał. nr 2),
- 1) przeznaczenie terenu: las,
- 2) zagospodarowanie terenu: zgodnie z planem urządzenia lasu,
- 3) zasady i warunki podziału nieruchomości: dopuszcza się podział nieruchomości dla celów prowadzenia gospodarki leśnej zgodnie z ustawą o lasach,
- 4) zasady obsługi komunikacyjnej: dojazd do terenu z przyległej drogi 05 KDD,
- 5) ustalenia w zakresie ochrony środowiska przyrodniczego i kulturowego: nie występują.
20. Ustalenia dla terenów o symbolach **28ZC, 29ZC** (zał. nr 2)
- 1) przeznaczenie terenu: cmentarz,
- 2) zagospodarowanie terenu i kształtowanie zabudowy:
- a) 28ZC teren historycznego cmentarza – cmentarz czynny,
- b) 29ZC projektowany cmentarz,

- c) dopuszcza się lokalizacje kaplicy przycementarnej oraz obiektów i urządzeń niezbędnych do funkcjonowania cmentarza,
 - d) dopuszcza się lokalizację usług przycementarnych,
 - e) zabudowa do 2 kondygnacji nadziemnych, do wysokości 10 m od poziomu terenu do kalenicy,
 - f) dachy strome,
 - g) maksymalna powierzchnia zabudowy do 20 % powierzchni terenu,
 - h) powierzchnia biologicznie czynna minimum 40 % powierzchni terenu,
 - i) dopuszcza się lokalizacje głównej przepompowni ścieków,
- 3) zasady i warunki podziału nieruchomości: dopuszcza się podziały administracyjne,
- 4) zasady obsługi komunikacyjnej:
- a) dojazd do terenu z drogi 01KDG, 012KDD,
 - b) zakaz budowy nowych zjazdów z drogi 01KDG,
 - c) zorganizować parking na minimum 10 miejsc parkingowych z dojazdem od drogi 012 KDD,
- 5) ustalenia w zakresie ochrony środowiska przyrodniczego i kulturowego:
- a) obowiązuje ochrona, konserwacja i rewitalizacja elementów zagospodarowania historycznego cmentarza,
 - b) wszelkie prace renowacyjne, porządkowe, a także wycinkę drzew w obrębie historycznego cmentarza przeprowadzać w uzgodnieniu z Wojewódzkim Konserwatorem Zabytków,
 - c) wprowadzić zielen zimozieloną,
- 6) ustalenia w zakresie infrastruktury technicznej w oparciu o §12.
21. Ustalenia dla terenu o symbolu **30 UR/MN** (zał. nr 2):
- 1) przeznaczenie terenu:
- a) usługi rzemiosła,
 - b) dopuszcza się zabudowę mieszkalną jednorodzinna,
- 2) zagospodarowanie terenu i kształtowanie zabudowy:
- a) zabudowa do 2 kondygnacji nadziemnych, do wysokości 10,0 m od poziomu terenu do kalenicy,
 - b) dachy:
 - strome dla obiektów zlokalizowanych w pasie o szerokości 20 m od linii rozgraniczającej dróg: 01 KDG, 012 KDD, 013KDD,
 - dla pozostałych obiektów dachy dowolne,
 - c) maksymalna powierzchnia zabudowy do 50 % powierzchni działki,
 - d) powierzchnia biologicznie czynna minimum 20 % powierzchni działki,
 - e) nieprzekraczalna linia zabudowy 5,0 m od linii rozgraniczającej 01KDG, 012KDD i 013KDD,
- 3) zasady i warunki podziału nieruchomości:
- a) minimalna powierzchnia działki 2000 m²,
 - b) minimalna szerokość frontu działki 20,0 m,
 - c) obowiązują ustalenia z §7 pkt. 5,
- 4) zasady obsługi komunikacyjnej:
- a) dojazd do terenu z drogi 01KDG, 012KDD, 013KDD, 011 KDW,
 - b) zakaz budowy nowych zjazdów z drogi 01KDG,

c) miejsca parkingowe w oparciu o §11 ust.14,

5) ustalenia w zakresie ochrony środowiska przyrodniczego i kulturowego: na terenie znajduje się stanowisko archeologiczne dla którego obowiązują ustalenia z § 9 ust.2 pkt 2,

6) ustalenia w zakresie infrastruktury technicznej w oparciu o §12.

22. Ustalenia dla terenu o symbolu **31R** (zał. nr 2):

1) przeznaczenie terenu: tereny rolne,

2) zagospodarowanie terenu:

a) tereny rolne,

b) istniejące drogi śródpolne, napowietrzne linie energetyczne do zachowania lub modernizacji,

c) dopuszcza się lokalizację podziemnych sieci oraz urządzeń infrastruktury technicznej,

3) podział nieruchomości zgodnie z przepisami odrębnymi,

4) zasady obsługi komunikacyjnej: dojazd istniejącymi przejazdami wewnętrznymi,

5) ustalenia w zakresie ochrony środowiska przyrodniczego i kulturowego:

a) teren w strefie ochrony krajobrazu kulturowego K,

b) obowiązują ustalenia z §9 ust. 6 pkt. 3,

6) ustalenia w zakresie infrastruktury technicznej w oparciu o §12.

23. Ustalenia dla terenu o symbolu **32 RM** (zał. Nr 2)

1) przeznaczenie terenu: zabudowa zagrodowa,

2) zagospodarowanie terenu i kształtowanie zabudowy:

a) zabudowa mieszkalna do 2 kondygnacji nadziemnych, do wysokości 8,5 m od poziomu terenu do kalenicy,

b) zabudowa gospodarcza do wysokości 10,0 m od poziomu terenu do kalenicy,

c) w zabudowie mieszkalnej dach stromy,

d) powierzchnia zabudowy do 50 % powierzchni działki,

e) powierzchnia biologicznie czynna minimum 20 % powierzchni działki,

f) nieprzekraczalna linia zabudowy 5,0m od linii rozgraniczającej drogę 03KDD,

e) zasady i warunki podziału nieruchomości: minimalna powierzchnia działki 2000 m²,

3) zasady obsługi komunikacyjnej:

a) dojazd do terenu z przyległej drogi 03KDD,

b) miejsca parkingowe w oparciu o §11 ust.14,

c) ustalenia w zakresie ochrony środowiska przyrodniczego i kulturowego: teren w strefie ochrony krajobrazu kulturowego K - obowiązują ustalenia z §9 ust. 6 pkt. 3,

4) ustalenia w zakresie infrastruktury technicznej w oparciu o §12.

24. Ustalenia dla terenów o symbolach: **33RU÷34RU** (zał. nr 2)

1) przeznaczenie terenu: produkcja rolno-spożywcza,

2) zagospodarowanie terenu i kształtowanie zabudowy:

a) istniejąca i projektowana zabudowa produkcji rolno-spożywczej w gospodarce rolnej,

b) zabudowa do wysokości 12,0 m od poziomu terenu do kalenicy dachu,

c) dach o kącie nachylenia połaci głównej od 20⁰,

- d) powierzchnia zabudowy do 50 % powierzchni działki,
 - e) powierzchnia biologicznie czynna minimum 10 % powierzchni działki,
 - f) nieprzekraczalna linia zabudowy 5,0m od linii rozgraniczającej drogę 03 KDD, 014KDD, 015KDD,
- 3) zasady i warunki podziału nieruchomości:
- a) minimalna powierzchnia działki 3000 m²,
 - b) minimalna szerokość frontu działki 30,0m,
- 4) zasady obsługi komunikacyjnej:
- a) dojazd do terenu z przyległej drogi 03KDD, 014KDD, 015KDD,
 - b) miejsca parkingowe w oparciu o §11 ust.14,
- 5) ustalenia w zakresie ochrony środowiska przyrodniczego i kulturowego:
- a) na terenie 34RU znajduje się stanowisko archeologiczne - obowiązują ustalenia z § 9 ust.2 pkt. 1,
 - b) teren 32RU w strefie ochrony krajobrazu kulturowego K - obowiązują ustalenia z § 9 ust.6 pkt. 3,
- 6) ustalenia w zakresie infrastruktury technicznej w oparciu o §12.

25. Ustalenia dla terenu o symbolu **35 RM** (zał. Nr 2)

- 1) przeznaczenie terenu: zabudowa zagrodowa,
 - 2) zagospodarowanie terenu i kształtowanie zabudowy:
 - a) zabudowa mieszkalna do 2 kondygnacji nadziemnych, do wysokości 8,5 m od poziomu terenu do kalenicy,
 - b) zabudowa gospodarcza do wysokości 10,0 m od poziomu terenu do kalenicy,
 - c) w zabudowie mieszkalnej dach stromy,
 - d) powierzchnia zabudowy do 50 % powierzchni działki,
 - e) powierzchnia biologicznie czynna minimum 20 % powierzchni działki,
 - f) nieprzekraczalna linia zabudowy 5,0m od linii rozgraniczającej drogę 014KDD,
- 3) zasady i warunki podziału nieruchomości: zakaz podziału,
- 4) zasady obsługi komunikacyjnej:
- a) dojazd do terenu z przyległej drogi 014KDD,
 - b) miejsce parkingowe w oparciu o §11 ust.14,
- 5) ustalenia w zakresie ochrony środowiska przyrodniczego i kulturowego: na terenie znajduje się stanowisko archeologiczne - obowiązują ustalenia z § 9 ust.2 pkt. 2,
- 6) ustalenia w zakresie infrastruktury technicznej w oparciu o §12.

26. Ustalenia dla terenu o symbolu: **36RU** (zał. nr 2)

- 1) przeznaczenie terenu: produkcja rolno-spożywcza, tartak,
- 2) zagospodarowanie terenu i kształtowanie zabudowy:
 - a) istniejąca i projektowana zabudowa produkcji w gospodarce rolnej i leśnej,
 - b) zabudowa do wysokości 10,0 m od poziomu terenu do kalenicy,
 - c) dach o kącie nachylenia połaci głównej od 20⁰,
 - d) powierzchnia zabudowy do 50 % powierzchni działki,
 - e) powierzchnia biologicznie czynna minimum 15 % powierzchni działki,
 - f) nieprzekraczalna linia zabudowy 5,0 m od linii rozgraniczającej drogę 014KDD,

3) zasady i warunki podziału nieruchomości:

- a) minimalna powierzchnia działki 3000 m²,
- b) minimalna szerokość frontu działki 30,0 m,

4) zasady obsługi komunikacyjnej:

- a) dojazd do terenu z przyległej drogi 014KDD,
- b) miejsca parkingowe w oparciu o §11 ust. 14,

5) ustalenia w zakresie ochrony środowiska przyrodniczego i kulturowego: nie występują uwarunkowania,

6) ustalenia w zakresie infrastruktury technicznej w oparciu o §12.

27. Ustalenia dla terenu o symbolu **37RM**, (zał. Nr 2)

1) przeznaczenie terenu: tereny rolne z dopuszczeniem zabudowy zagrodowej,

2) zagospodarowanie terenu i kształtowanie zabudowy:

a) zabudowa mieszkalna do 2 kondygnacji nadziemnych, do wysokości 8,5 m od poziomu terenu do kalenicy,

b) zabudowa gospodarcza do wysokości 12,0 m od poziomu terenu do kalenicy,

c) w zabudowie mieszkalnej dach stromy,

d) powierzchnia zabudowy do 40 % powierzchni działki,

e) powierzchnia biologicznie czynna minimum 30 % powierzchni działki,

f) nieprzekraczalna linia zabudowy 5,0 m od linii rozgraniczającej drogę 03 KDD, 014KDD, 031KDD,

3) zasady i warunki podziału nieruchomości:

a) minimalna powierzchnia działki 3000 m²,

b) minimalna szerokość frontu działki 20,0 m,

4) zasady obsługi komunikacyjnej:

a) dojazd do terenu z przyległej drogi 03KDD, 014KDD, 031KDD,

b) miejsca parkingowe oparciu o §11 ust.14,

5) ustalenia w zakresie ochrony środowiska przyrodniczego i kulturowego: na terenie znajduje się stanowisko archeologiczne - obowiązują ustalenia z § 9 ust.2 pkt. 2,

6) ustalenia w zakresie infrastruktury technicznej w oparciu o §12.

28. Ustalenia dla terenów o symbolu **38R i 39R** (zał. nr 2)

1) przeznaczenie terenu: tereny rolne,

2) zagospodarowanie terenu:

a) tereny rolne,

b) istniejące drogi śródpolne, napowietrzne linie energetyczne do zachowania lub modernizacji,

c) dopuszcza się lokalizację podziemnych sieci oraz urządzeń infrastruktury technicznej,

3) podział nieruchomości zgodnie z przepisami odrębnymi,

4) zasady obsługi komunikacyjnej:

a) dojazd do terenu z przyległych dróg 03KDD, 016KDW,

b) przeznaczenie nie generuje miejsc parkingowych,

5) ustalenia w zakresie ochrony środowiska przyrodniczego i kulturowego:

A. tereny znajdują się w Obszarze Chronionego Krajobrazu,

B. niewielki fragment terenu 39R położony w granicach obszaru Natura 2000,

C. część terenu 39R w obszarze szczególnego zagrożenia powodzią,

D. obowiązują ustalenia z §8 ust. 1,2 i 4,

6) ustalenia w zakresie infrastruktury technicznej w oparciu o §12.

29. Ustalenia dla terenu o symbolu **40WO** (zał. nr 1 i 2)

1) przeznaczenie terenu: teren wód powierzchniowych śródlądowych,

2) zagospodarowanie terenu:

a) rzeka Sienica,

b) istniejący naturalny przebieg koryta rzeki, który wraz z terenami przyległymi stanowi korytarz ekologiczny podlegający ochronie,

c) nakaz zachowania dostępności technicznej brzegów rzeki,

d) zakaz grodzenia terenów brzegowych,

e) zachować drożność korytarza ekologicznego.

3) ustalenia w zakresie ochrony środowiska przyrodniczego i kulturowego:

a) część terenu położona w granicach obszaru Natura 2000,

b) teren w Obszarze Chronionego Krajobrazu,

c) teren w strefie ochrony krajobrazu kulturowego K,

d) obowiązują ustalenia z §8 ust. 1 i 2, ust. 3 oraz § 9 ust. 6 pkt. 3.

30. Ustalenia dla terenów o symbolach **41WS÷43WS** (zał. nr 2)

1) przeznaczenie terenu: teren wód powierzchniowych śródlądowych,

2) zagospodarowanie terenu: stawy,

3) ustalenia w zakresie ochrony środowiska przyrodniczego i kulturowego:

a) teren w obszarze szczególnego zagrożenia powodzią,

b) teren w strefie ochrony krajobrazu kulturowego K,

c) obowiązują ustalenia z §8 4 oraz § 9 ust. 6 pkt. 3.

31. Ustalenia dla terenu o symbolu **44WO** (zał. nr 1 i 2)

1) przeznaczenie terenu: teren wód powierzchniowych śródlądowych

2) zagospodarowanie terenu:

a) koryto rzeki Myśli, stanowiące z terenami przyległymi korytarz ekologiczny podlegający ochronie,

b) nakaz zachowania dostępności technicznej brzegów rzeki,

c) zakaz grodzenia terenów brzegowych,

d) zachować drożność korytarza ekologicznego.

3) ustalenia w zakresie ochrony środowiska przyrodniczego i kulturowego:

a) teren położony w granicach obszaru Natura 2000,

b) teren w strefie ochrony krajobrazu kulturowego K,

c) teren w Obszarze Chronionego Krajobrazu,

d) obowiązują ustalenia z §8 ust. 1 ÷ ust. 3 , oraz § 9 ust. 6 pkt. 3.

32. Ustalenia dla terenu o symbolu **45ZL** (zał. nr 2),

1) przeznaczenie terenu: las,

- 2) zagospodarowanie terenu: zgodnie z planem urządzenia lasu,
- 3) zasady i warunki podziału nieruchomości: dopuszcza się podział nieruchomości dla celów prowadzenia gospodarki leśnej zgodnie z ustawą o lasach,
- 4) zasady obsługi komunikacyjnej: dojazd do terenu poprzez teren 46 UT,
- 5) ustalenia w zakresie ochrony środowiska przyrodniczego i kulturowego:
 - a) teren w strefie ochrony krajobrazu kulturowego K,
 - b) teren w obszarze szczególnego zagrożenia powodzią,
 - c) teren położony w granicach obszaru Natura 2000,
 - d) teren w Obszarze Chronionego Krajobrazu,
 - e) obowiązują ustalenia z §8 ust. 1, 2, 4 oraz §9 ust. 6 pkt. 3.

33. Ustalenia dla terenu o symbolu **46UT** (zał. nr 2)

- 1) przeznaczenie terenu:
 - a) istniejący budynek młyna pod nr 49, magazynu oraz urządzenia hydrotechniczne pod ochroną konserwatorską,
 - b) teren usług turystycznych,
 - c) dopuszcza funkcję mieszkalną, jednorodzinna,
 - d) dopuszcza się usługi związane z obsługą ludności - w tym zamieszkania zbiorowego, gastronomii,
 - e) dopuszcza się składowanie w części magazynowej budynku,
- 2) zagospodarowanie terenu i kształtowanie zabudowy:
 - a) zabudowa do 4 kondygnacji nadziemnych,
 - b) dach o kącie nachylenia połaci głównej od 20⁰,
 - c) maksymalna powierzchnia zabudowy do 60% powierzchni działki,
 - d) powierzchnia biologicznie czynna minimum 10 % powierzchni działki,
- 3) zasady i warunki podziału nieruchomości: zakaz podziału,
- 4) zasady obsługi komunikacyjnej:
 - a) dojazd do terenu z drogi 01 KDG,
 - b) miejsca parkingowe w oparciu o §11 ust. 14,
- 5) ustalenia w zakresie ochrony środowiska przyrodniczego i kulturowego:
 - a) teren położony w granicach obszaru Natura 2000,
 - b) teren w Obszarze Chronionego Krajobrazu,
 - c) teren w ścisłej strefie ochrony układów przestrzennych A,
 - e) teren w obszarze szczególnego zagrożenia powodzią,
 - d) obowiązują ustalenia z §8 ust. 1, 2 i 4 oraz §9 ust.3, 4 i ust. 6 pkt. 1,
- 6) ustalenia w zakresie infrastruktury technicznej w oparciu o §12.

34. Ustalenia dla terenu o symbolu **47E** (zał. nr 2)

- 1) przeznaczenie terenu: teren urządzeń elektroenergetycznych,
- 2) zagospodarowanie terenu i kształtowanie zabudowy:
 - a) istniejąca mała elektrownia wodna,
 - b) maksymalna powierzchnia zabudowy do 100 % powierzchni działki,

- 3) zasady i warunki podziału nieruchomości: zakaz podziału,
- 4) zasady obsługi komunikacyjnej: dojazd do terenu z drogi 01KDG,
- 5) ustalenia w zakresie ochrony środowiska przyrodniczego i kulturowego:
 - a) teren w strefie ochrony krajobrazu kulturowego K,
 - b) teren w Obszarze Chronionego Krajobrazu,
 - c) teren położony w granicach obszaru Natura 2000,
 - d) teren w obszarze szczególnego zagrożenia powodzią,
 - e) obowiązują ustalenia z §8 ust. 1,2 i 4 oraz §9 ust. 6 pkt. 3,
- 6) ustalenia w zakresie infrastruktury technicznej w oparciu o §12.

35. Ustalenia dla terenu o symbolu **48 RM** (zał. nr 2)

1) przeznaczenie terenu:

- a) zabudowa zagrodowa,
- b) agroturystyka,
- c) dopuszcza się wykorzystanie terenu pod stawy rybne,

2) zagospodarowanie terenu i kształtowanie zabudowy:

- a) zabudowa do 2 kondygnacji nadziemnych, do wysokości 8,5m od poziomu terenu do kalenicy,
- b) dachy strome,
- c) maksymalna powierzchnia zabudowy do 30 % powierzchni działki,
- d) powierzchnia biologicznie czynna minimum 30 % powierzchni terenu,
- e) nieprzekraczalna linia zabudowy 5,0m od linii rozgraniczającej 01KDG,

3) zasady i warunki podziału nieruchomości:

- a) minimalna powierzchnia działki 1000 m²,
- b) minimalna szerokość frontu działki 18,0 m,

4) zasady obsługi komunikacyjnej:

- a) dojazd do terenu z drogi 01KDG,
- b) miejsce parkingowe w oparciu o §11 ust.14,

5) ustalenia w zakresie ochrony środowiska przyrodniczego i kulturowego:

- a) teren położony w granicach obszaru Natura 2000,
- b) teren w Obszarze Chronionego Krajobrazu,
- c) część terenu w obszarze szczególnego zagrożenia powodzią,
- d) obowiązują ustalenia z §8 ust. 1, 2 i 4,

6) ustalenia w zakresie infrastruktury technicznej w oparciu o §12.

36. Ustalenia dla terenu o symbolu **49ZL** (zał. nr 2)

1) przeznaczenie terenu: las,

2) zagospodarowanie terenu: zgodnie z planem urządzenia lasu,

3) zasady i warunki podziału nieruchomości: dopuszcza się podział nieruchomości dla celów prowadzenia gospodarki leśnej zgodnie z ustawą o lasach,

4) zasady obsługi komunikacyjnej:

- a) dojazd do terenu z drogi 017KDD,

- b) przeznaczenie nie generuje miejsc parkingowych,
- 5) ustalenia w zakresie ochrony środowiska przyrodniczego i kulturowego:

- a) teren położony w granicach obszaru Natura 2000,
- b) teren w Obszarze Chronionego Krajobrazu,
- c) część terenu w obszarze szczególnego zagrożenia powodzią,
- d) obowiązują ustalenia z §8 ust. 1,2 i 4,

37. Ustalenia dla terenu o symbolu **50US** (zał. Nr 2)

- 1) przeznaczenie terenu: teren sportu i rekreacji, świetlica wiejska,
- 2) zagospodarowanie terenu i kształtowanie zabudowy:

- a) istniejąca zabudowa mieszkalna do zachowania lub adaptacji zgodnie z przeznaczeniem terenu,
- b) dopuszcza się lokalizację obiektów i urządzeń zapewniających możliwość użytkowania terenu zgodnie z przeznaczeniem,

- c) dozwolona lokalizacja obiektów małej architektury,
- d) zabudowa do 2 kondygnacji nadziemnych, do wysokości 10,0m od poziomu terenu do kalenicy,
- e) dachy dowolne,
- f) maksymalna powierzchnia zabudowy do 20 % powierzchni działki,
- g) powierzchnia biologicznie czynna minimum 50 % powierzchni działki,
- h) nieprzekraczalna linia zabudowy 6,0 m od linii rozgraniczającej drogę 01KDG,

- 3) zasady i warunki podziału nieruchomości: zakaz podziału,

- 4) zasady obsługi komunikacyjnej:

- a) z drogi 01 KDG,
- b) miejsca parkingowe w oparciu o §11 ust.14,
- 5) ustalenia w zakresie ochrony środowiska przyrodniczego i kulturowego:

- a) teren położony w granicach obszaru Natura 2000,
- b) teren w Obszarze Chronionego Krajobrazu,
- c) obowiązują ustalenia z §8 ust. 1 i 2,
- 6) ustalenia w zakresie infrastruktury technicznej w oparciu o §12.

38. Ustalenia dla terenu o symbolu **51MN, 52MN** (zał. nr 2)

- 1) przeznaczenie terenu: zabudowa mieszkaniowa jednorodzinna,

- 2) zagospodarowanie terenu i kształtowanie zabudowy:

- a) zabudowa do 2 kondygnacji nadziemnych, do wysokości 8,5 m od poziomu terenu do kalenicy,
- b) dopuszcza się obiekty gospodarcze na zapleczu zabudowy mieszkalnej,
- c) dachy strome,
- d) dopuszcza się dach płaski dla obiektów gospodarczych o wysokości do 4,0 m,
- e) maksymalna powierzchnia zabudowy do 40 % powierzchni działki,
- f) powierzchnia biologicznie czynna minimum 25 % powierzchni działki,
- g) nieprzekraczalna linia zabudowy :

- 51MN - 4,0 m od linii rozgraniczającej drogi,

- 52MN - 5,0 m od linii rozgraniczającej drogi,

- 3) zasady i warunki podziału nieruchomości: zakaz podziału,
- 4) zasady obsługi komunikacyjnej:
 - a) dojazd do terenu z drogi 01KDG, 018KDL,
 - b) zakaz nowych zjazdów z drogi 01KDG,
 - c) miejsca parkingowe w oparciu o §11 ust.14,
- 5) ustalenia w zakresie ochrony środowiska przyrodniczego i kulturowego:
 - a) teren położony w granicach obszaru Natura 2000,
 - b) teren w Obszarze Chronionego Krajobrazu,
 - c) obowiązują ustalenia z §8 ust. 1 i 2,
- 6) ustalenia w zakresie infrastruktury technicznej w oparciu o §12.

39. Ustalenia dla terenu o symbolu **53 MN** (zał. Nr 2)

- 1) przeznaczenie terenu: zabudowa mieszkaniowa jednorodzinna,
- 2) zagospodarowanie terenu i kształtowanie zabudowy:
 - a) zabudowa do 2 kondygnacji nadziemnych, do wysokości 8,5m od poziomu terenu do kalenicy,
 - b) możliwość lokalizacji obiektów gospodarczych,
 - c) dachy strome,
 - d) dopuszcza się dach płaski dla obiektów gospodarczych o wysokości do 4,0 m,
 - e) maksymalna powierzchnia zabudowy do 40 % powierzchni działki,
 - f) powierzchnia biologicznie czynna minimum 25 % powierzchni działki,
 - g) nieprzekraczalna linia zabudowy 5,0 m od linii rozgraniczającej drogę 01KDG,
- 3) zasady i warunki podziału nieruchomości:
 - a) minimalna powierzchnia działki 1200 m²,
 - b) minimalna szerokość frontu działki 18,0 m,
- 4) zasady obsługi komunikacyjnej:
 - a) dojazd do terenu z drogi 01KDG, 017KDD,
 - b) miejsca parkingowe, zgodnie z §11 ust.14,
- 5) ustalenia w zakresie ochrony środowiska przyrodniczego i kulturowego:
 - a) teren położony w granicach obszaru Natura 2000,
 - b) teren w Obszarze Chronionego Krajobrazu,
 - c) stodoła i gołębnik pod nr 47 wpisane do gminnej ewidencji zabytków,
 - d) obowiązują ustalenia z §8 ust. 1 i 2 oraz §9 ust.4,
- 6) ustalenia w zakresie infrastruktury technicznej w oparciu o §12.

40. Ustalenia dla terenu o symbolu **54US** (zał. nr 2)

- 1) przeznaczenie terenu: teren sportu i rekreacji,
- 2) zagospodarowanie terenu i kształtowanie zabudowy:
 - a) istniejące boisko sportowe,
 - b) dopuszcza się lokalizację obiektów i urządzeń zapewniających możliwość użytkowania terenu zgodnie z przeznaczeniem,
 - c) dozwolona lokalizacja obiektów małej architektury,

d) zabudowa do 2 kondygnacji nadziemnych, do wysokości 10,0m od poziomu terenu do kalenicy,
e) dachy dowolne,

f) maksymalna powierzchnia zabudowy do 20 % powierzchni działki,

g) powierzchnia biologicznie czynna minimum 50 % powierzchni działki,

3) zasady i warunki podziału nieruchomości: zakaz podziału,

4) zasady obsługi komunikacyjnej:

a) dojazd z 017 KDD,

b) miejsca parkingowe w oparciu o §11 ust.14,

5) ustalenia w zakresie ochrony środowiska przyrodniczego i kulturowego:

a) teren położony w granicach obszaru Natura 2000 - obowiązują ustalenia z §8 ust. 1,

b) teren w Obszarze Chronionego Krajobrazu - obowiązują ustalenia z §8 ust. 2,

6) ustalenia w zakresie infrastruktury technicznej w oparciu o §12.

41. Ustalenia dla terenu o symbolu: **55 ZL** (zał. nr 2) przeznaczenie terenu: las, zagospodarowanie terenu zgodnie z planem urządzenia lasu, zasady i warunki podziału nieruchomości: dopuszcza się podział nieruchomości dla celów prowadzenia gospodarki leśnej zgodnie z ustawą o lasach, zasady obsługi komunikacyjnej: dojazd do terenu z przyległych dróg, ustalenia w zakresie ochrony środowiska przyrodniczego i kulturowego:

a) teren położony w granicach obszaru Natura 2000 - obowiązują ustalenia z §8 ust. 1,

b) teren w Obszarze Chronionego Krajobrazu - obowiązują ustalenia z §8 ust. 2.

42. Ustalenia dla terenu o symbolu **56 ZLz** (zał. nr 1, ark. 4)

1) przeznaczenie terenu: zalesienie,

2) zagospodarowanie terenu: teren zadrzewiony,

3) zasady i warunki podziału nieruchomości: dopuszcza się podział nieruchomości dla celów prowadzenia gospodarki leśnej zgodnie z ustawą o lasach,

4) ustalenia w zakresie ochrony środowiska przyrodniczego i kulturowego:

a) teren położony w granicach obszaru Natura 2000 - obowiązują ustalenia z §8 ust. 1,

b) teren w Obszarze Chronionego Krajobrazu - obowiązują ustalenia z §8 ust. 2.

43. Ustalenia dla terenu o symbolu **57WS** (zał. nr 1 , ark. 4)

1) przeznaczenie terenu: teren wód powierzchniowych śródlądowych,

2) zagospodarowanie terenu:

a) istniejący zbiornik wód powierzchniowych,

b) częściowo teren zarośnięty, docelowo tereny łąk,

3) ustalenia w zakresie ochrony środowiska przyrodniczego i kulturowego:

a) terenu w granicach obszaru Natura 2000,

b) terenu w obszarze szczególnego zagrożenia powodzią,

c) terenu w Obszarze Chronionego Krajobrazu,

d) obowiązują ustalenia z §8.

44. Ustalenia dla terenów o symbolach **58ZL i 59ZL** (zał. nr 1, ark. 4)

1) przeznaczenie terenu: las,

2) zagospodarowanie terenu zgodnie z planem urządzenia lasu,

3) zasady i warunki podziału nieruchomości: dopuszcza się podział nieruchomości dla celów prowadzenia gospodarki leśnej zgodnie z ustawą o lasach,

4) zasady obsługi komunikacyjnej: dojazd do terenu z przyległych dróg,

5) ustalenia w zakresie ochrony środowiska przyrodniczego i kulturowego: tereny położone w strefach ochronnych, dla których odpowiednio obowiązują ustalenia z § 8.

45. Ustalenia dla terenu o symbolu **60R** (zał. nr 1, ark 4).

1) przeznaczenie terenu: tereny rolne,

2) zagospodarowanie terenu:

a) tereny rolne,

b) istniejące drogi śródpolne, napowietrzne linie energetyczne do zachowania lub modernizacji,

c) dopuszcza się lokalizację sieci i urządzeń infrastruktury technicznej,

d) dopuszcza się zalesienie terenu, istniejące rowy melioracyjne do utrzymania,

3) podział nieruchomości zgodnie z przepisami odrębnymi,

4) zasady obsługi komunikacyjnej: dojazd do terenu z przyległych dróg publicznych,

5) ustalenia w zakresie ochrony środowiska przyrodniczego i kulturowego: tereny położone w strefach ochronnych, dla których odpowiednio obowiązują ustalenia z § 8,

6) ustalenia w zakresie infrastruktury technicznej w oparciu o § 12.

46. Ustalenia dla terenów o symbolach **61ZL÷65ZL** (zał. nr 1, ark. 4, 5, 6, 7).

1) przeznaczenie terenu: las,

2) zagospodarowanie terenu zgodnie z planem urządzenia lasu,

3) zasady i warunki podziału nieruchomości: dopuszcza się podział nieruchomości dla celów prowadzenia gospodarki leśnej zgodnie z ustawą o lasach,

4) zasady obsługi komunikacyjnej: dojazd do terenu z przyległych dróg,

5) ustalenia w zakresie ochrony środowiska przyrodniczego i kulturowego: tereny położone w strefach ochronnych, dla których odpowiednio obowiązują ustalenia z §8.

47. Ustalenia dla terenu o symbolu **66KK** (zał. nr1, ark. 7)

1) przeznaczenie terenu: istniejący teren kolejowy,

2) zagospodarowanie terenu: obiekty i urządzenia infrastruktury technicznej,

3) zasady i warunki podziału nieruchomości: zakaz wtórnego podziału terenu,

4) zasady obsługi komunikacyjnej: dojazd do terenu z przyległych dróg,

5) ustalenia w zakresie ochrony środowiska przyrodniczego i kulturowego:

a) teren częściowo w granicach obszaru Natura 2000,

b) teren w Obszarze Chronionego Krajobrazu,

c) teren częściowo w obszarze szczególnego zagrożenia powodzią,

d) obowiązują ustalenia z §8 ust. 1, 2 i 4.

48. Ustalenia dla terenu o symbolu **67WO** (zał. nr1, ark. 6)

1) przeznaczenie terenu: teren wód powierzchniowych śródlądowych,

2) zagospodarowanie terenu:

a) jezioro Doszatyń, stanowi użytek ekologiczny, podlegający ochronie,

b) zakaz grodzenia terenów brzegowych,

c) zakaz odprowadzenia zanieczyszczeń do jeziora,

3) ustalenia w zakresie ochrony środowiska przyrodniczego i kulturowego:

a) teren położony w granicach obszaru Natura 2000,

b) teren w Obszarze Chronionego Krajobrazu,

c) obowiązują ustalenia z §8 ust. 1 i 2.

49. Ustalenia dla terenu o symbolu **68ZL** (zał. nr 1, ark. 3, 5, 6)

1) przeznaczenie terenu: las,

2) zagospodarowanie terenu:

a) zgodnie z planem urządzenia lasu,

b) na terenie lasu zlokalizowany jest :

- domek myśliwski wpisany do rejestru zabytków, dla którego obowiązują ustalenia z §9 ust.1 ,

- budynek gospodarczy pod nr 7 (Łowacz) o lokalnych walorach zabytkowych, wpisany do gminnej ewidencji zabytków, dla którego obowiązują ustalenia z §9 ust.4 ,

3) zasady i warunki podziału nieruchomości: dopuszcza się podział nieruchomości dla celów prowadzenia gospodarki leśnej zgodnie z ustawą o lasach,

4) zasady obsługi komunikacyjnej: dojazd do terenu z przyległych dróg ,

5) ustalenia w zakresie ochrony środowiska przyrodniczego i kulturowego: tereny położone w strefach ochronnych, dla których odpowiednio obowiązują ustalenia z §8 i §9 ust.2 pkt. 2.

50. Ustalenia dla terenu o symbolu **69ZLz** (zał. nr 1, ark. 6)

1) przeznaczenie terenu: zalesienie,

2) zagospodarowanie terenu: teren zadrzewiony,

3) zasady i warunki podziału nieruchomości: dopuszcza się podział nieruchomości dla celów prowadzenia gospodarki leśnej zgodnie z ustawą o lasach,

4) ustalenia w zakresie ochrony środowiska przyrodniczego i kulturowego: teren położony w strefach ochronnych, dla których odpowiednio obowiązują ustalenia z §8.

51. Ustalenia dla terenu o symbolu **70R** (zał. nr 1, ark. 3, 6)

1) przeznaczenie terenu: tereny rolne,

2) zagospodarowanie terenu:

a) tereny rolne,

b) istniejące drogi śródpolne, napowietrzne linie energetyczne do zachowania lub modernizacji,

c) dopuszcza się lokalizację sieci i urządzeń infrastruktury technicznej,

d) dopuszcza się zalesienie terenu,

3) podział nieruchomości zgodnie z przepisami odrębnymi,

4) zasady obsługi komunikacyjnej : dojazd do terenu z przyległych dróg publicznych,

5) ustalenia w zakresie ochrony środowiska przyrodniczego i kulturowego: tereny położone w strefach ochronnych, dla których odpowiednio obowiązują ustalenia z § 8 i § 9 ust. 2 pkt. 2,

6) ustalenia w zakresie infrastruktury technicznej w oparciu o § 12.

52. Ustalenia dla terenu o symbolu **71WO** (zał. nr1, ark. 3, 6)

1) przeznaczenie terenu: teren wód powierzchniowych śródlądowych,

2) zagospodarowanie terenu:

- a) jezioro koło Dargomyśla stanowi użytek ekologiczny, podlegający ochronie,
- b) zakaz grodzenia terenów brzegowych,
- c) zakaz odprowadzenia zanieczyszczeń do jeziora,
- 3) ustalenia w zakresie ochrony środowiska przyrodniczego i kulturowego:

- a) teren położony w granicach obszaru Natura 2000,
- b) obowiązują ustalenia z §8 ust. 1.

53. Ustalenia dla terenu o symbolu **72ZL** (zał. nr 1, ark 2, 3, 5, 6)

- 1) przeznaczenie terenu: zalesienie,
- 2) zagospodarowanie terenu: teren zadrzewiony,
- 3) zasady i warunki podziału nieruchomości: dopuszcza się podział nieruchomości dla celów prowadzenia gospodarki leśnej zgodnie z ustawą o lasach,
- 4) ustalenia w zakresie ochrony środowiska przyrodniczego i kulturowego: teren położony w granicach obszaru Natura 2000 - obowiązują ustalenia z §8 ust. 1.

54. Ustalenia dla terenu o symbolu **73R** (zał. nr 1, ark. 2, 3, 6):

- 1) przeznaczenie terenu: tereny rolne,
- 2) zagospodarowanie terenu:
 - a) tereny rolne,
 - b) istniejące drogi śródpolne, napowietrzne linie energetyczne do zachowania lub modernizacji,
 - c) dopuszcza się lokalizację sieci i urządzeń infrastruktury technicznej,
 - d) dopuszcza się zalesienie terenu,
- 3) podział nieruchomości zgodnie z przepisami odrębnymi,
- 4) zasady obsługi komunikacyjnej: dojazd do terenu z przyległych dróg publicznych,
- 5) ustalenia w zakresie ochrony środowiska przyrodniczego i kulturowego: teren położony w granicach obszaru Natura 2000 - obowiązują ustalenia z §8 ust. 1,
- 6) ustalenia w zakresie infrastruktury technicznej w oparciu o §12.

55. Ustalenia dla terenu o symbolu **74ZLz** (zał. nr 1, ark. 3)

- 1) przeznaczenie terenu: zalesienie,
- 2) zagospodarowanie terenu: teren zadrzewiony,
- 3) zasady i warunki podziału nieruchomości: dopuszcza się podział nieruchomości dla celów prowadzenia gospodarki leśnej zgodnie z ustawą o lasach,
- 4) ustalenia w zakresie ochrony środowiska przyrodniczego i kulturowego: teren położony w granicach obszaru Natura 2000 - obowiązują ustalenia z §8 ust. 1.

56. Ustalenia dla terenu o symbolu **75ZL** (zał. nr 1, ark. 2, 3).

- 1) przeznaczenie terenu: las,
- 2) zagospodarowanie terenu zgodnie z planem urządzenia lasu,
- 3) zasady i warunki podziału nieruchomości: dopuszcza się podział nieruchomości dla celów prowadzenia gospodarki leśnej zgodnie z ustawą o lasach,
- 4) zasady obsługi komunikacyjnej: dojazd do terenu z przyległych dróg,
- 5) ustalenia w zakresie ochrony środowiska przyrodniczego i kulturowego: nie występują.

57. Ustalenia dla terenów o symbolach **76R÷78R** (zał. nr 1 ark nr 2, 3).

- 1) przeznaczenie terenu: tereny rolne,
- 2) zagospodarowanie terenu:
 - a) tereny rolne,
 - b) istniejące drogi śródpolne, napowietrzne linie energetyczne do zachowania lub modernizacji,
 - c) dopuszcza się lokalizację sieci i urządzeń infrastruktury technicznej,
- 3) podział nieruchomości zgodnie z przepisami odrębnymi,
- 4) zasady obsługi komunikacyjnej: dojazd do terenu z przyległych dróg publicznych,
- 5) ustalenia w zakresie ochrony środowiska przyrodniczego i kulturowego: nie występują,
- 6) ustalenia w zakresie infrastruktury technicznej w oparciu o §12.

58. Ustalenia dla terenu o symbolu **79ZL** (zał. nr 1, ark. 2)

- 1) przeznaczenie terenu: las,
- 2) zagospodarowanie terenu zgodnie z planem urządzenia lasu,
- 3) zasady i warunki podziału nieruchomości: dopuszcza się podział nieruchomości dla celów prowadzenia gospodarki leśnej zgodnie z ustawą o lasach,
- 4) zasady obsługi komunikacyjnej: dojazd do terenu z przyległych dróg,
- 5) ustalenia w zakresie ochrony środowiska przyrodniczego i kulturowego: nie występują.

59. Ustalenia dla terenów o symbolach **80R÷91R** (zał. nr 1, ark. 1, 2, 4, 5).

- 1) przeznaczenie terenu: tereny rolne,
- 2) zagospodarowanie terenu:
 - a) tereny rolne,
 - b) istniejące drogi śródpolne, napowietrzne linie energetyczne do zachowania lub modernizacji,
 - c) dopuszcza się lokalizację sieci i urządzeń infrastruktury technicznej,
- 3) podział nieruchomości zgodnie z przepisami odrębnymi,
- 4) zasady obsługi komunikacyjnej: dojazd do terenu z przyległych dróg publicznych,
- 5) ustalenia w zakresie ochrony środowiska przyrodniczego i kulturowego: tereny położone w strefach ochronnych, dla których odpowiednio obowiązują ustalenia z §9 ust. 2 pkt. 2,
- 6) ustalenia w zakresie infrastruktury technicznej w oparciu o §12.

60. Ustalenia dla terenu o symbolu **92 ZLz** (zał. nr 1, ark. 1)

- 1) przeznaczenie terenu: zalesienie,
- 2) zagospodarowanie terenu: teren zadrzewiony,
- 3) zasady i warunki podziału nieruchomości: dopuszcza się podział nieruchomości dla celów prowadzenia gospodarki leśnej zgodnie z ustawą o lasach,
- 4) ustalenia w zakresie ochrony środowiska przyrodniczego i kulturowego: nie występują.

61. Ustalenia dla terenu o symbolu **93R** (zał. nr 1, ark. 1, 4, 5)

- 1) przeznaczenie terenu: tereny rolne,
- 2) zagospodarowanie terenu:
 - a) tereny rolne,
 - b) istniejące drogi śródpolne, napowietrzne linie energetyczne do zachowania lub modernizacji,
 - c) dopuszcza się lokalizację sieci i urządzeń infrastruktury technicznej,

- 3) podział nieruchomości zgodnie z przepisami odrębnymi,
 - 4) zasady obsługi komunikacyjnej: dojazd do terenu z przyległych dróg publicznych,
 - 5) ustalenia w zakresie ochrony środowiska przyrodniczego i kulturowego: teren położony w strefach ochronnych, dla których odpowiednio obowiązują ustalenia z §9 ust. 2 pkt. 2,
 - 6) ustalenia w zakresie infrastruktury technicznej w oparciu o §12.
62. Ustalenia dla terenu o symbolu **94ZL** (zał. nr 1, ark. 5).
- 1) przeznaczenie terenu: las,
 - 2) zagospodarowanie terenu zgodnie z planem urządzenia lasu,
 - 3) zasady i warunki podziału nieruchomości: dopuszcza się podział nieruchomości dla celów prowadzenia gospodarki leśnej zgodnie z ustawą o lasach,
 - 4) zasady obsługi komunikacyjnej: dojazd do terenu z przyległych dróg,
 - 5) ustalenia w zakresie ochrony środowiska przyrodniczego i kulturowego: nie występują.
63. Ustalenia dla terenów o symbolach **95R÷100R** (zał. nr 1, ark. 1, 4).
- 1) przeznaczenie terenu: tereny rolne,
 - 2) zagospodarowanie terenu:
 - a) tereny rolne,
 - b) istniejące drogi śródpolne, napowietrzne linie energetyczne do zachowania lub modernizacji,
 - c) dopuszcza się lokalizację sieci i urządzeń infrastruktury technicznej,
 - 3) podział nieruchomości zgodnie z przepisami odrębnymi,
 - 4) zasady obsługi komunikacyjnej: dojazd do terenu z przyległych dróg publicznych,
 - 5) ustalenia w zakresie ochrony środowiska przyrodniczego i kulturowego: tereny położone w strefach ochronnych, dla których odpowiednio obowiązują ustalenia z §9 ust. 2 pkt. 2,
 - 6) ustalenia w zakresie infrastruktury technicznej w oparciu o §12.
64. Ustalenia dla terenu o symbolu **101ZLz** (zał. nr 1, ark. 4).
- 1) przeznaczenie terenu: zalesienie,
 - 2) zagospodarowanie terenu: teren zadrzewiony,
 - 3) zasady i warunki podziału nieruchomości: dopuszcza się podział nieruchomości dla celów prowadzenia gospodarki leśnej zgodnie z ustawą o lasach,
 - 4) ustalenia w zakresie ochrony środowiska przyrodniczego i kulturowego: nie występują.
65. Ustalenia dla terenów o symbolach **102R÷107R** (zał. nr 1, ark. 4, 5).
- 1) przeznaczenie terenu: tereny rolne,
 - 2) zagospodarowanie terenu:
 - a) tereny rolne,
 - b) istniejące drogi śródpolne, napowietrzne linie energetyczne do zachowania lub modernizacji,
 - 3) podział nieruchomości zgodnie z przepisami odrębnymi,
 - 4) zasady obsługi komunikacyjnej: dojazd do terenu z przyległych dróg publicznych,
 - 5) ustalenia w zakresie ochrony środowiska przyrodniczego i kulturowego: tereny położone w strefach ochronnych, dla których odpowiednio obowiązują ustalenia z §8 i §9 ust. 2 pkt. 2,
 - 6) ustalenia w zakresie infrastruktury technicznej w oparciu o §12.
66. Ustalenia dla terenu o symbolu **108ZL ÷ 110ZL** (zał. nr 1, ark. 4, ark. 5).

- 1) przeznaczenie terenu: las,
- 2) zagospodarowanie terenu zgodnie z planem urządzenia lasu,
- 3) zasady i warunki podziału nieruchomości: dopuszcza się podział nieruchomości dla celów prowadzenia gospodarki leśnej zgodnie z ustawą o lasach,
- 4) zasady obsługi komunikacyjnej: dojazd do terenu z przyległych dróg,
- 5) ustalenia w zakresie ochrony środowiska przyrodniczego i kulturowego: tereny położone w strefach ochronnych, dla których odpowiednio obowiązują ustalenia z §8.

§ 11. Ustalenia dotyczące komunikacji.

1. Ustalenia dla terenów o symbolach: **01KDG** (zał. nr 1 ark. 3, 5, 6 i zał nr 2),

- 1) przeznaczenie terenu: istniejąca droga publiczna klasy głównej w ciągu drogi wojewódzkiej,
- 2) zagospodarowanie terenu, w tym umieszczenie w pasie drogowym urządzeń i infrastruktury, lokalizowanie w pasie drogowym obiektów budowlanych lub urządzeń niezwiązanych z potrzebami zarządzania drogami lub potrzebami ruchu drogowego, może nastąpić wyłącznie zgodnie z przepisami odrębnymi,
- 3) szerokość w liniach rozgraniczenia zmienna zgodnie z rysunkiem planu – wyznaczona poprzez własności i istniejącą zabudowę,
- 4) ustalenia w zakresie ochrony środowiska przyrodniczego i kulturowego:
 - a) droga przebiega przez obszar Natura 2000,
 - b) teren częściowo w strefie ochrony krajobrazu kulturowego K,
 - c) teren częściowo w strefie ochrony układów przestrzenny B,
 - d) obowiązują ustalenia z §8 ust. 1 oraz § 9 ust. 6 pkt 2, 3,
- 5) ustalenia w zakresie infrastruktury technicznej w oparciu o §12.

2. Ustalenia dla terenów o symbolach: **02KDD** (zał. nr 2), **03KDD** (zał. nr 1 ark. 4, 5 i zał. nr 2,), **04KDD** (zał. nr 2), **05KDD** (zał. nr 2), **06KDD** (zał. nr 2), **07KDD** (zał. nr 2)

- 1) przeznaczenie terenu: publiczne drogi dojazdowe,
- 2) szerokość w liniach rozgraniczenia:
 - a) istniejących dróg - zmienna zgodnie z rysunkiem planu,
 - b) 06KDD - 10,0m – 12,0 m,
- 3) dopuszcza się lokalizowanie pasów postojowych przy uwzględnieniu bezpieczeństwa na drodze oraz przepisów odrębnych,
- 4) ustalenia w zakresie ochrony środowiska przyrodniczego i kulturowego: tereny położone w granicach obszarów ochronnych, dla których obowiązują odpowiednio ustalenia z §8 oraz § 9
- 5) ustalenia w zakresie infrastruktury technicznej w oparciu o §12.

3. Ustalenia dla terenów o symbolach: **08KDW** (zał. nr 2), **09KDW** (zał. nr 2), **010KDW** (zał. nr 2), **011KDW** (zał. nr 2)

- 1) przeznaczenie terenu: drogi wewnętrzne,
- 2) szerokość w liniach rozgraniczenia - zmienna zgodnie z rysunkiem planu,
- 3) dopuszcza się lokalizowanie pasów postojowych przy uwzględnieniu bezpieczeństwa na drodze oraz przepisów odrębnych,
- 4) ustalenia w zakresie ochrony środowiska przyrodniczego i kulturowego: tereny położone w granicach obszarów ochronnych, dla których obowiązują odpowiednio ustalenia z §8 oraz § 9,
- 5) ustalenia w zakresie infrastruktury technicznej w oparciu o §12.

4. Ustalenia dla terenów o symbolach: **012KDD** (zał. nr 1 ark. 2 i zał 2), **013KDD** (zał. nr 1 ark. 3 i zał 2), **014KDD** (zał. nr 1 ark 2 i zał nr 2), **015KDD** (zał. nr 1 ark, 2, 5 i zał nr 2),

- 1) przeznaczenie terenu: istniejące publiczne drogi dojazdowe,
- 2) szerokość w liniach rozgraniczenia : zmienna zgodnie z rysunkiem planu,
- 3) dopuszcza się lokalizowanie pasów postojowych przy uwzględnieniu bezpieczeństwa na drodze oraz przepisów odrębnych,
- 4) ustalenia w zakresie ochrony środowiska przyrodniczego i kulturowego: tereny położone w granicach obszarów ochronnych, dla których obowiązują odpowiednio ustalenia z §8 oraz § 9,
- 5) ustalenia w zakresie infrastruktury technicznej w oparciu o §12.

5. Ustalenia dla terenu o symbolu: **016KDW** (zał. nr 2),

- 1) przeznaczenie terenu: droga wewnętrzna,
- 2) szerokość w liniach rozgraniczenia - zmienna zgodnie z rysunkiem planu,
- 3) dopuszcza się lokalizowanie pasów postojowych przy uwzględnieniu bezpieczeństwa na drodze oraz przepisów odrębnych,
- 4) ustalenia w zakresie ochrony środowiska przyrodniczego i kulturowego: tereny położone w granicach obszarów ochronnych, dla których obowiązują odpowiednio ustalenia z §8 oraz § 9
- 5) ustalenia w zakresie infrastruktury technicznej w oparciu o §12.

6. Ustalenia dla terenów o symbolach: **017KDD** (zał. nr 1 ark. 5 i zał. 2),)

- 1) przeznaczenie terenu: istniejąca publiczna droga dojazdowa,
- 2) szerokość w liniach rozgraniczenia zmienna zgodnie z rysunkiem planu,
- 3) dopuszcza się lokalizowanie pasów postojowych przy uwzględnieniu bezpieczeństwa na drodze oraz przepisów odrębnych,
- 4) ustalenia w zakresie ochrony środowiska przyrodniczego i kulturowego: teren położony w granicach obszarów ochronnych, dla których obowiązują odpowiednio ustalenia z §8 oraz § 9,
- 5) ustalenia w zakresie infrastruktury technicznej w oparciu o §12.

7. Ustalenia dla terenu o symbolu: **018KDL** (zał. nr 1 ark. 5, 6 i zał 2),

- 1) przeznaczenie terenu: istniejąca publiczna droga lokalna,
- 2) szerokość w liniach rozgraniczenia zmienna zgodnie z rysunkiem planu – wyznaczona poprzez własności i istniejącą zabudowę,
- 3) zasady i warunki podziału nieruchomości: zakaz podziału,
- 4) wzdłuż drogi istniejący starodrzew, który podlega ochronie i uzupełnieniu - w oparciu o § 9 ust. 5,
- 5) ustalenia w zakresie ochrony środowiska przyrodniczego i kulturowego: teren położony w granicach obszarów ochronnych, dla których obowiązują odpowiednio ustalenia z § 8 i § 9,
- 6) ustalenia w zakresie infrastruktury technicznej w oparciu o § 12.

8. Ustalenia dla terenu o symbolu: **019KDG** (zał. nr 1 ark. 6)

- 1) przeznaczenie terenu: istniejąca droga publiczna klasy głównej w ciągu drogi krajowej,
- 2) zagospodarowanie terenu, w tym umieszczenie w pasie drogowym urządzeń i infrastruktury, lokalizowanie w pasie drogowym obiektów budowlanych lub urządzeń niezwiązanych z potrzebami zarządzania drogami lub potrzebami ruchu drogowego, może nastąpić wyłącznie zgodnie z przepisami odrębnymi,
- 3) szerokość w liniach rozgraniczenia zmienna zgodnie z rysunkiem planu – wyznaczona poprzez własności i istniejącą zabudowę,
- 4) ustalenia w zakresie ochrony środowiska przyrodniczego i kulturowego:

- a) teren częściowo w granicach obszaru Natura 2000,
 - b) teren częściowo w Obszarze Chronionego Krajobrazu,
 - c) część terenu w obszarze szczególnego zagrożenia powodzią,
 - d) obowiązują ustalenia z §8 ,
 - 5) ustalenia w zakresie infrastruktury technicznej w oparciu o §12.
9. Ustalenia dla terenu o symbolu: **020KDD** (zał. nr 1 ark. 6, 7)
- 1) przeznaczenie terenu: istniejąca publiczna droga dojazdowa,
 - 2) szerokość w liniach rozgraniczenia zmienna zgodnie z rysunkiem planu,
 - 3) dopuszcza się lokalizowanie pasów postojowych przy uwzględnieniu bezpieczeństwa na drodze oraz przepisów odrębnych,
 - 4) ustalenia w zakresie ochrony środowiska przyrodniczego i kulturowego: teren położony w granicach obszarów ochronnych, dla których obowiązują odpowiednio ustalenia z §8 oraz § 9,
 - 5) ustalenia w zakresie infrastruktury technicznej: prowadzenie infrastruktury w oparciu o §12.
10. Ustalenia dla terenów o symbolach: **021KDW - 035KDW** (zał. nr 1 ark. 1, 2, 3, 5, 6),
- 1) przeznaczenie terenu: drogi wewnętrzne,
 - 2) szerokość w liniach rozgraniczenia zmienna zgodnie z rysunkiem planu,
 - 3) dopuszcza się lokalizowanie pasów postojowych przy uwzględnieniu bezpieczeństwa na drodze oraz przepisów odrębnych,
 - 4) ustalenia w zakresie ochrony środowiska przyrodniczego i kulturowego: tereny położone w granicach obszarów ochronnych, dla których obowiązują odpowiednio ustalenia z § 8 oraz § 9,
 - 5) ustalenia w zakresie infrastruktury technicznej: prowadzenie infrastruktury w oparciu o § 12.
11. Ustalenia dla terenu o symbolu: **036KDD** (zał. nr 1 ark. 1, 4, 5),
- 6) przeznaczenie terenu: istniejąca publiczna droga dojazdowa,
 - 7) szerokość w liniach rozgraniczenia zmienna zgodnie z rysunkiem planu,
 - 8) dopuszcza się lokalizowanie pasów postojowych przy uwzględnieniu bezpieczeństwa na drodze oraz przepisów odrębnych,
 - 9) ustalenia w zakresie ochrony środowiska przyrodniczego i kulturowego: teren położony w granicach obszarów ochronnych, dla których obowiązują odpowiednio ustalenia z §8 oraz § 9,
 - 10) ustalenia w zakresie infrastruktury technicznej: prowadzenie infrastruktury w oparciu o §12.
12. Ustalenia dla terenów o symbolach: **037KDW - 048KDW** (zał. nr 1 ark. 1, 4, 5)
- 1) przeznaczenie terenu: drogi wewnętrzne,
 - 2) szerokość w liniach rozgraniczenia zmienna zgodnie z rysunkiem planu,
 - 3) dopuszcza się lokalizowanie pasów postojowych przy uwzględnieniu bezpieczeństwa na drodze oraz przepisów odrębnych,
 - 4) ustalenia w zakresie ochrony środowiska przyrodniczego i kulturowego: tereny położone w granicach obszarów ochronnych, dla których obowiązują odpowiednio ustalenia z § 8 oraz § 9,
 - 5) ustalenia w zakresie infrastruktury technicznej: prowadzenie infrastruktury w oparciu o §12.
13. Ustalenia dla terenu o symbolu: **049KDG** (zał. nr 1) (zał. nr 1 ark. F4)
- 1) przeznaczenie terenu: istniejąca droga publiczna klasy głównej w ciągu drogi krajowej,
 - 2) zagospodarowanie terenu, w tym umieszczenie w pasie drogowym urządzeń i infrastruktury, lokalizowanie w pasie drogowym obiektów budowlanych lub urządzeń niezwiązanych z potrzebami

zarządzania drogami lub potrzebami ruchu drogowego, może nastąpić wyłącznie zgodnie z przepisami odrębnymi,

3) szerokość w liniach rozgraniczenia zmienna zgodnie z rysunkiem planu – wyznaczona poprzez własności i istniejącą zabudowę,

4) ustalenia w zakresie ochrony środowiska przyrodniczego i kulturowego: teren położony w granicach obszarów ochronnych, dla których obowiązują odpowiednio ustalenia z §8.

14. Dla nowych inwestycji objętych planem należy zapewnić odpowiednią ilość miejsc parkingowych przy uwzględnieniu:

1) wskaźników parkingowych ze względu na funkcję terenu:

- a) budynki mieszkalne jednorodzinne – na 1 mieszkanie 2 miejsca parkingowe,
- b) budynki mieszkalne wielorodzinne – na 1 mieszkanie 1 miejsca parkingowe,
- c) sklepy, administracja, poczty – na 50m² powierzchni użytkowej 5 miejsc parkingowych,
- d) usługi produkcyjne i rzemiosło – na 3 zatrudnionych 1 miejsca parkingowe,
- e) obiekty zamieszkania zbiorowego – na 3 miejsca noclegowe 1 miejsce parkingowe,
- f) dla gastronomii i rozrywki – na 5 miejsc konsumpcyjnych- 1 miejsce parkingowe,
- g) dla usług kultury i kultu religijnego - na 20 miejsc siedzących 1 miejsce parkingowe,
- h) boiska sportowe - minimum 5 miejsc parkingowych,
- i) pozostałe usługi - na 30 m² powierzchni użytkowej 1 miejsc parkingowe,

2) obowiązek wykonania miejsc parkingowych w pierwszym rzędzie w granicach własnego terenu funkcjonalnego,

3) w przypadku braku możliwości zapewnienia odpowiedniej ilości miejsc parkingowych na terenie funkcjonalnym, dopuszcza się realizację miejsc postojowych na parkingach ogólnodostępnych zbilansowanych lub w liniach rozgraniczających dróg publicznych w części gdzie drogi te posiadają co najmniej 10,0 m szerokości w liniach rozgraniczających,

4) nie dopuszcza się możliwości realizacji inwestycji bez zapewnienia wymaganej liczby miejsc postojowych.

§ 12. Zasady obsługi w zakresie infrastruktury technicznej.

1. W zakresie zaopatrzenia w wodę ustala się:

- 1) poprzez istniejącą i projektowaną sieć wodociagową,
- 2) istniejące na terenie 10ZP - nieczynne ujęcie wody podziemnej - studnia wykonana w 1974r. o zasobach eksploatacyjnych w ilości 64m³/h - do likwidacji zgodnie z przepisami odrębnymi,

2. W zakresie odprowadzania i oczyszczania ścieków ustala się:

- 1) odprowadzenie ścieków poprzez istniejącą i projektowaną sieć kanalizacji sanitarnej do oczyszczalni ścieków (poza obszarem objętym planem),
- 2) wody opadowe z dachów i roztopowe z powierzchni nieutwardzonych dopuszcza się odprowadzić powierzchniowo do gruntu, zgodnie z przepisami odrębnymi,
- 3) odprowadzenie wód opadowych i roztopowych ze szczelnych powierzchni jezdni, placów manewrowych i parkingów do istniejącej i projektowanej sieci kanalizacji deszczowej.

3. W zakresie zaopatrzenia w energię elektryczną ustala się:

- 1) przez teren przebiega trasa dla linii napowietrznej wysokich napięć WN 110 kV – (załącznik nr 1),
- 2) zasilanie obszaru siecią kablowo – napowietrzną SN – 15 kV z wykorzystaniem istniejących linii kablowych i napowietrznych 15 kV,

3) zasilanie terenu w energię elektryczną z istniejących stacji transformatorowych 15/0,4kV Dargomyśl Sad S-2068, SKR S-2066 oraz nowo projektowanych słupowych lub kompaktowych (kontenerowych) 15/0,4kV,

4) dopuszcza się lokalizacje nowych stacji transformatorowych, przy czym dla kontenerowych stacji transformatorowych wymagane jest wydzielenie działki o wymiarach 5x6m posiadającej dostęp do drogi publicznej,

5) dla istniejących linii napowietrznych SN i nn strefa ochronna zgodnie z obowiązującą normą PN-EN 50423-1,

6) nakaz zachowania strefy ograniczeń w użytkowaniu terenu o szerokości 35,0 m dla linii 110kV - po 17,5 m od osi linii, w której ustala się zakaz lokalizacji obiektów budowlanych na stały pobyt ludzi,

7) nakaz zachowania strefy ograniczeń w użytkowaniu terenu o szerokości 16,0 m dla linii 15kV - po 8,0 m od osi linii, w której ustala się zakaz lokalizacji obiektów budowlanych na stały pobyt ludzi.

4. W zakresie zaopatrzenia w gaz:

a) ustala się z istniejącej i projektowanej sieci gazowej średniego ciśnienia zlokalizowanej w terenach dróg publicznych,

b) ustala się możliwość rozbudowę sieci gazowej średniego ciśnienia – zgodnie z przepisami odrębnymi,

5. Obsługa telekomunikacyjna w oparciu o istniejące sieci. Dopuszcza się lokalizowanie inwestycji telekomunikacyjnych, w tym związanych z siecią telekomunikacyjną służącą do zapewnienia szerokopasmowego dostępu do Internetu.

6. W zakresie zaopatrzenia w ciepło ustala się:

a) możliwość realizacji potrzeb cieplnych w oparciu o wszystkie rodzaje paliw (stałe, płynne i gazowe). Zaleca się paliwa najmniej uciążliwe dla środowiska,

b) nowa zabudowa zaopatrywana z indywidualnych źródeł ciepła i lokalnych kotłowni.

7. W zakresie usuwania odpadów ustala się:

a) gromadzenie odpadów w pojemnikach indywidualnie na terenie każdej działki,

b) wywóz odpadów w ramach gminnego systemu za pomocą specjalistycznego transportu.

8. Przyjmuje się następujące parametry ogólne poszczególnych sieci infrastruktury technicznej:

1) sieć wodociągowa o średnicy minimum 25mm;

2) kanalizacja sanitarna grawitacyjna o średnicy minimum 200 mm;

3) kanalizacja sanitarna tłoczna o średnicy minimum 50 mm;

4) kanalizacja deszczowa o średnicy minimum 160 mm;

5) sieć gazowa o średnicy minimum 25 mm, Parametry należy uściślić na etapie prawomocnych projektów budowlanych.

9. W zakresie prowadzenia i użytkowania sieci:

1) sieci infrastruktury technicznej prowadzić w liniach rozgraniczających ciągów komunikacyjnych.

2) dopuszcza się zachowanie istniejących sieci poza liniami rozgraniczającymi ciągów komunikacyjnych sieci infrastruktury lub przeniesienie ich w linie regulacyjne najbliższych istniejących i projektowanych ciągów komunikacyjnych,

3) dopuszcza się modernizację, rozbudowę i budowę i przebudowę istniejących sieci i obiektów infrastruktury technicznej,

4) do urządzeń i sieci infrastruktury technicznej użytkownik jest zobowiązany zapewnić dostęp lub przebudować kolizyjne odcinki,

5) dla istniejącej sieci infrastruktury technicznej wszelkie zbliżenia, kolizje i ingerencja w odległości ochronne, należy uzgadniać w oparciu o stosowne przepisy odrębne,

6) dopuszcza się przebudowę zaprojektowanej infrastruktury technicznej poprzez zmianę przekrojów i przebiegów w granicach wydzielonych terenów funkcjonalnych,

7) nowe lub modernizowane sieci inżynierskie zaleca się projektować jako podziemne,

8) lokalizowanie w pasach drogowych urządzeń, sieci infrastruktury oraz obiektów budowlanych lub urządzeń niezwiązanych z potrzebami zarządzania drogami lub potrzebami ruchu drogowego, może nastąpić wyłącznie zgodnie ze stosownymi przepisami odrębnymi.

10. W obszarze objętym planem nie przewiduje się wydzielonych urządzeń, budowli ani zabezpieczeń w zakresie bezpieczeństwa i obronności.

Rozdział 3. Ustalenia końcowe

§ 13. Zgodnie z art. 15 ust. 2 pkt 12 w związku z art. 36 ust. 4 ustawy o planowaniu i zagospodarowaniu przestrzennym, na obszarze objętym niniejszą uchwałą ustala się stawki procentowe z tytułu wzrostu wartości nieruchomości:

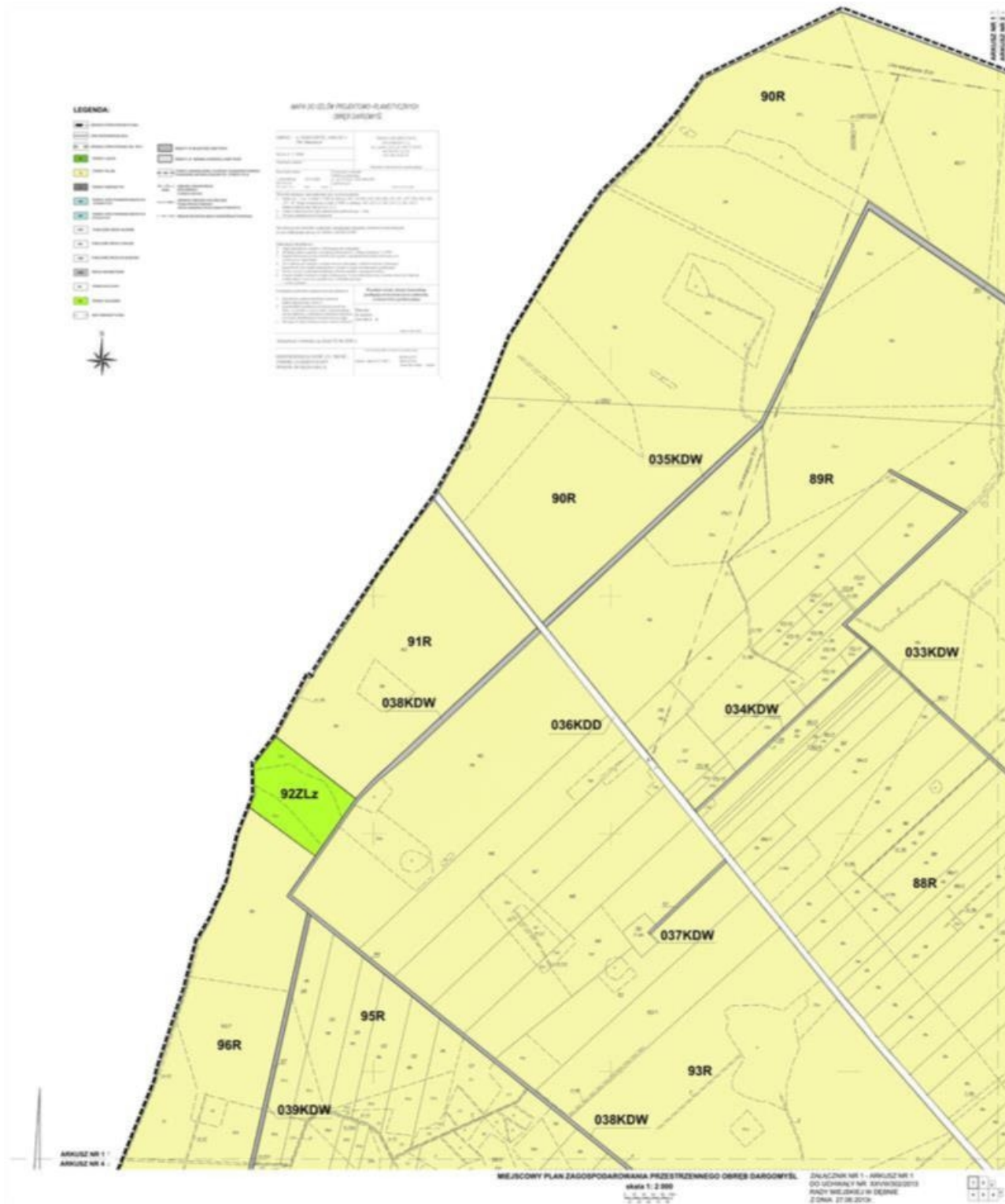
- a) 10 % dla terenów oznaczonych symbolem US, RU, RM,
- b) 15 % dla terenów oznaczonych symbolem MN, MW,
- c) 25 % dla terenów oznaczonych symbolem MN/U, UR/MN,
- d) 30 % dla terenów oznaczonych symbolem U, UT, UH, UPr,
- e) 0 % dla pozostałych terenów, dla których nie następuje wzrost wartości nieruchomości z tytułu uchwalenia planu.

§ 14. Na terenach o symbolach MN, MW, MN/U, U, UT, UO, US, UH, UPr, UR/MN, ZP, ZC dokonuje się zmiany przeznaczenia gruntów rolnych klasy IV, V, VI cele nierolnicze.

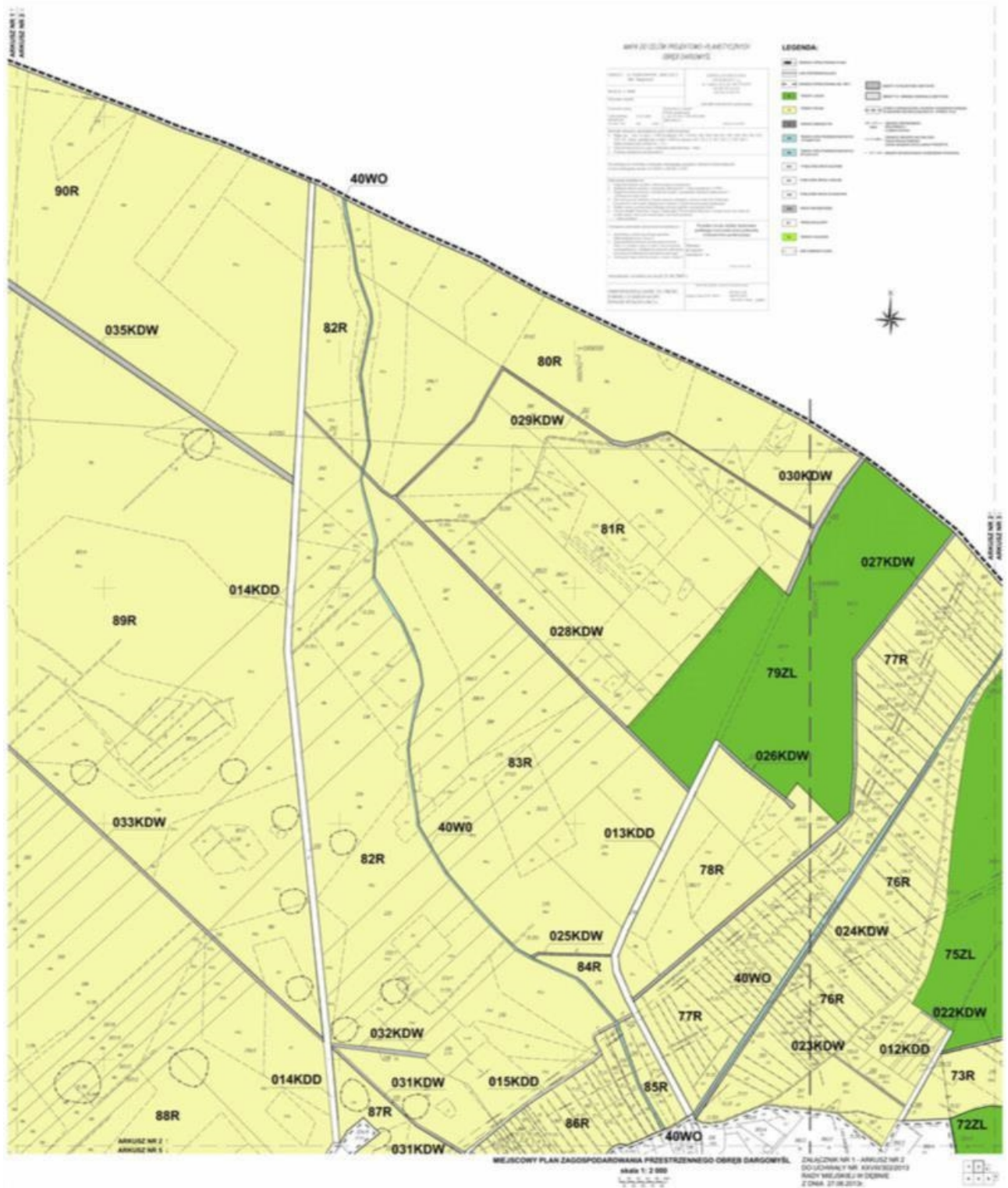
§ 15. Wykonanie uchwały powierza się Burmistrzowi Dębna.

§ 16. Uchwała wchodzi w życie po upływie 30 dni od dnia jej ogłoszenia w Dzienniku Urzędowym Województwa Zachodniopomorskiego i podlega publikacji na stronie internetowej Urzędu Miejskiego w Dębnie.

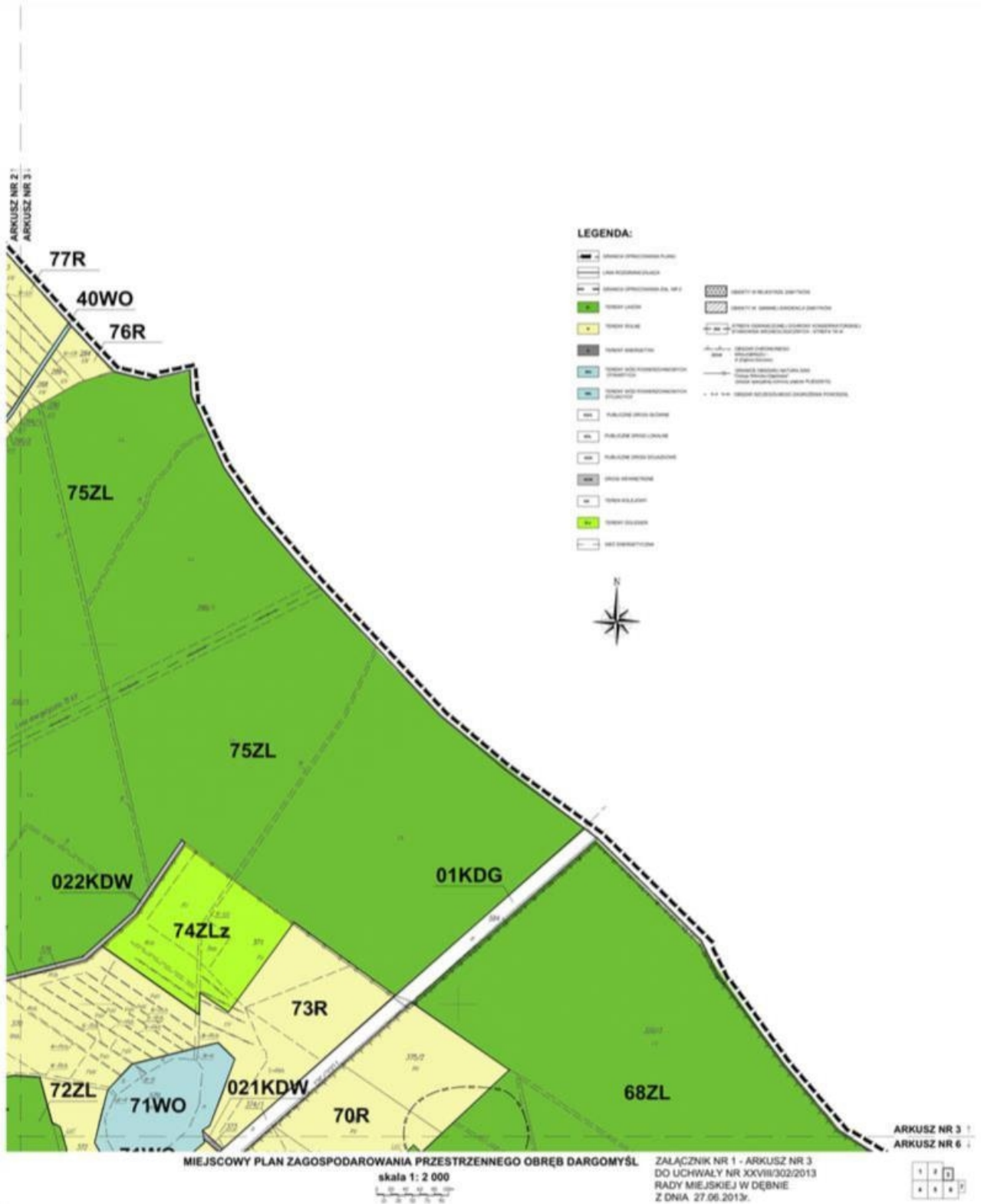
Załącznik Nr 1 - Arkusz nr 1
do uchwały Nr XXXVIII/302/2013
Rady Miejskiej w Dębnie
z dnia 27 czerwca 2013 r.



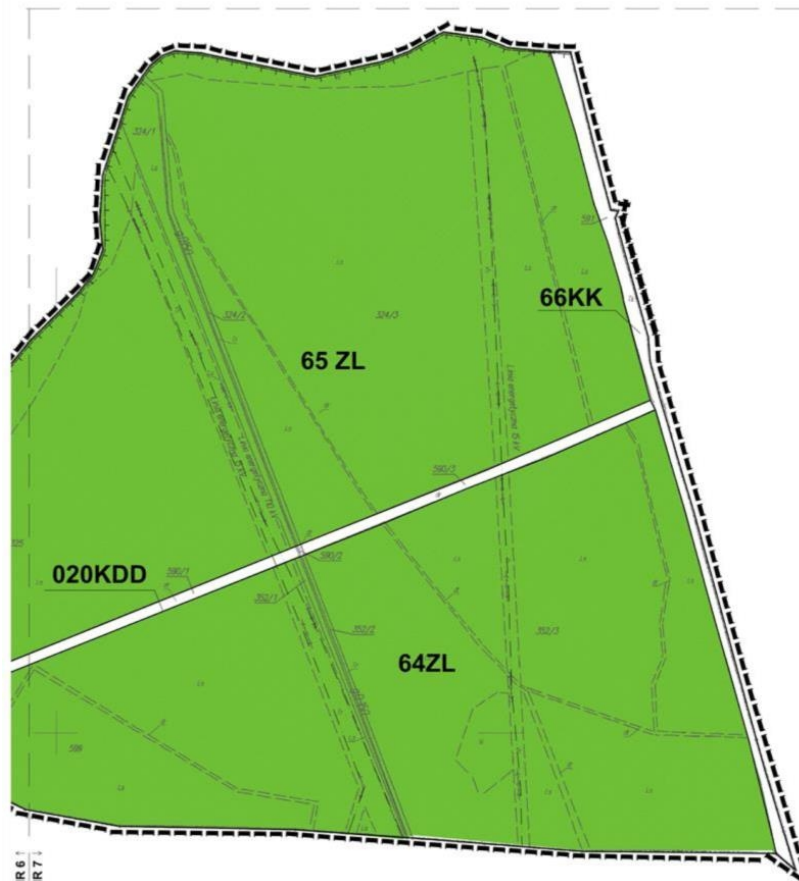
Załącznik Nr 1 - Arkusz nr 2
do uchwały Nr XXXVIII/302/2013
Rady Miejskiej w Dębnie
z dnia 27 czerwca 2013 r.



Załącznik Nr 1 - Arkusz nr 3
do uchwały Nr XXXVIII/302/2013
Rady Miejskiej w Dębnie
z dnia 27 czerwca 2013 r.



Załącznik Nr 1 - Arkusz nr 7
do uchwały Nr XXXVIII/302/2013
Rady Miejskiej w Dębnie
z dnia 27 czerwca 2013 r.



ARKUSZ NR 6
ARKUSZ NR 7

LEGENDA:

- | | | | |
|--|--|--|---|
| | GRANICA OPRACOWANIA PLANU | | OBIEKTY W REZERWIE ZABYTKOW |
| | LINIA ROZDZIELNICZAJAZDOWA | | OBIEKTY W OBRĘBIEJ EWIDENCJI ZABYTKOW |
| | GRANICA OPRACOWANIA DAL NR 2 | | STREFA OGRANICZENIEJ OCHRONY KONSERWATORSKIEJ ZBIORNIKOW ARCHITEKTURALNYCH - STREFA TYTU |
| | TERENY LASOW | | STREFA OCHRONNEGO KULMINACJI |
| | TERENY ROLNE | | GRANICE OBRĘBOWI NATURALA 2000 "Wielka Stepowa Dębina" (Planar Landscape Unit PL022015) |
| | TERENY ENERGETYCZNE | | GRANICE SUKCESYJNEGO ZAGOSPODAROWANIA POWIATOWA |
| | TERENY WOD POWIERZCHNIOWYCH OTWARTYCH | | |
| | TERENY WOD POWIERZCHNIOWYCH KRYTYCZNYCH | | |
| | PUBLICZNE DROGI GŁÓWNE | | |
| | PUBLICZNE DROGI LOKALNE | | |
| | PUBLICZNE DROGI OSIADLOWE | | |
| | DRUGI WIEZIENNY | | |
| | TERENY KOLEJOWE | | |
| | TERENY DOLEBIEN | | |
| | SIĆ ENERGETYCZNA | | |



MIEJSCOWY PLAN ZAGOSPODAROWANIA PRZESTRZENNEGO OBRĘB DARGOMYSŁ

skala 1: 2 000

0 10 20 30 40 50 60 70 80 90 100

ZALĄCZNIK NR 1 - ARKUSZ NR 7
DO UCHWAŁY NR XXVIII/302/2013
RADY MIEJSKIEJ W DĘBNIE
Z DNIA 27.06.2013r.

| | | |
|---|---|---|
| 1 | 2 | 3 |
| 4 | 5 | 6 |

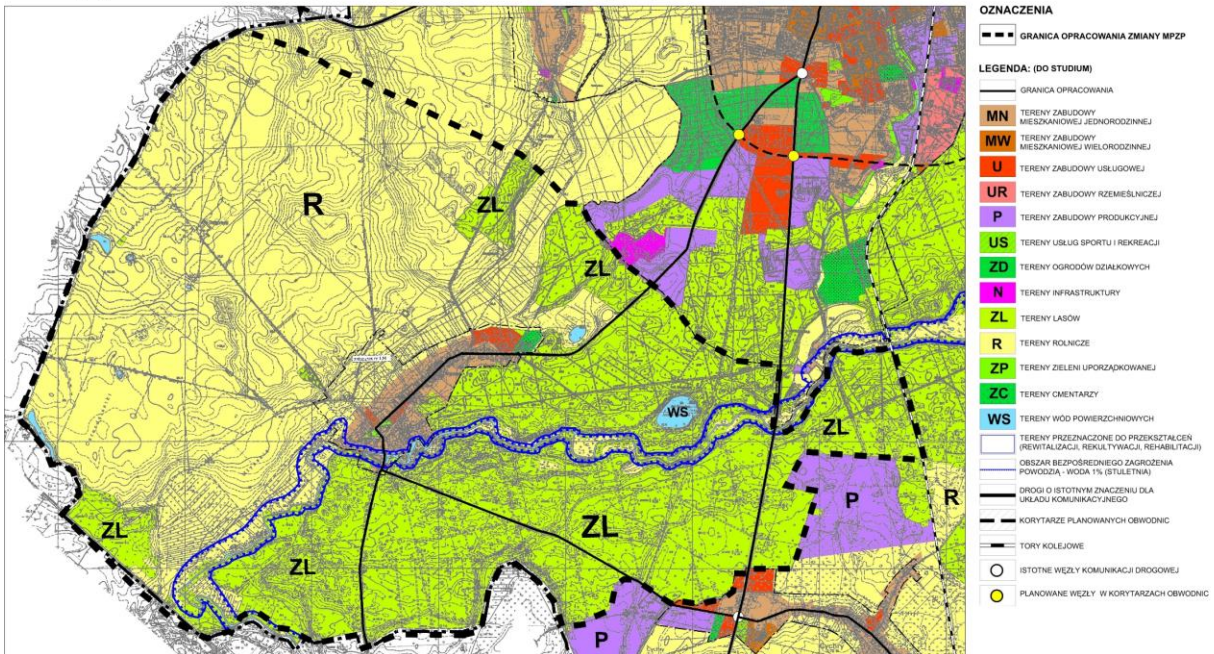
Załącznik Nr 3
do uchwały Nr XXXVIII/302/2013
Rady Miejskiej w Dębnie
z dnia 27 czerwca 2013 r.

**ZALĄCZNIK NR 3
DO UCHWAŁY NR XXVIII/302/2013
RADY MIEJSKIEJ W DĘBNIE
Z DNIA 27.06.2013r**



**WYRYS ZE STUDIUM UWARUNKOWAŃ I KIERUNKÓW
ZAGOSPODAROWANIA PRZESTRZENNEGO GMINY DĘBNO**

uchwalonego uchwałą LV1/402/2010 Rady Miejskiej w Dębnie z dnia 27 maja 2010 r.



Załącznik Nr 4
do uchwały Nr XXXVIII/302/2013
Rady Miejskiej w Dębnie
z dnia 27 czerwca 2013 r.

**Rozstrzygnięcie w sprawie rozpatrzenia uwag wniesionych do projektu
miejscowego planu zagospodarowania przestrzennego**

Na podstawie art. 17 pkt 10 ustawy z dnia 27 marca 2003r. o planowaniu i zagospodarowaniu przestrzennym (tekst jedn.: Dz. U. z 2012 r. poz. 647, poz. 951, 1445, z 2013 r.: poz. 21, poz. 405), art. 39 ustawy z dnia 3 października 2008r. o udostępnianiu informacji o środowisku i jego ochronie, udziale społeczeństwa w ochronie środowiska oraz o ocenach oddziaływania na środowisko (Dz. U. z 2008r. Nr 199, poz. 1227 ze zm.), Burmistrz Dębna poddał projekt miejscowego planu zagospodarowania przestrzennego dla obrębu Dargomyśl wraz z prognozą oddziaływania na środowisko wyłożeniu do publicznego wglądu.

Podczas wyłożenia do publicznego wglądu, dyskusji publicznej oraz w terminie na składanie uwag i wniosków, nie wniesiono uwag do projektu planu oraz prognozy oddziaływania na środowisko.

W związku z brakiem uwag do projektu miejscowego planu zagospodarowania przestrzennego, na podstawie art. 20 ust. 1 ustawy o planowaniu zagospodarowaniu przestrzennym, Rada Miejska w Dębnie nie rozstrzyga o sposobie ich rozpatrzenia.

Załącznik Nr 5
do uchwały Nr XXXVIII/302/2013
Rady Miejskiej w Dębnie
z dnia 27 czerwca 2013 r.

Rozstrzygnięcie o sposobie realizacji zapisanych w planie inwestycji z zakresu infrastruktury technicznej, które należą do zadań własnych gminy oraz zasadach ich finansowania

Na podstawie art. 20 ust. 1 ustawy z dnia 27 marca 2003 r. o planowaniu i zagospodarowaniu przestrzennym (tekst jedn.: Dz. U. z 2012 r. poz. 647, poz. 951, 1445, z 2013 r.: poz. 21, poz. 405), art.7 ust.1 pkt 2 i 3 ustawy z dnia 8 marca 1990r. o samorządzie gminnym (j.t.: Dz.U. z 2001r. Nr 142, poz.1591 z póź. zmianami) oraz w oparciu o prognozę skutków finansowych uchwalenia planu, Rada Miejska w Dębnie stwierdza, iż:

1. Inwestycjami z zakresu infrastruktury technicznej stanowiącymi zadania własne gminy będą modernizacja dróg gminnych oraz rozbudowa sieci : wodociągowej, kanalizacji sanitarnej i deszczowej. Przewidywane w planie inwestycje dotyczące sieci energetycznej, gazu oraz z zakresu tzw. łączności publicznej przewidziane będą finansowane przez administratorów tych systemów. Zaopatrzenie w energię cieplną nastąpi z własnych, lokalnych źródeł.
2. Sposób realizacji zapisanych w planie inwestycji z zakresu infrastruktury technicznej, które należą do zadań własnych gminy, odbędzie się w terminie uzależnionym od pozyskania środków ze źródeł określonych w pkt 3. Realizacja ww. inwestycji przebiegać będzie zgodnie z obowiązującymi przepisami, w tym między innymi zgodnie z przepisami z zakresu prawa budowlanego, zamówień publicznych, działalności samorządu gminy, gospodarki komunalnej, prawa energetycznego oraz prawa ochrony środowiska.
3. Inwestycje należące do zadań własnych gminy wymienione w §1 będą finansowane zgodnie z przepisami o finansach publicznych z możliwością skorzystania ze środków pomocowych, z kredytów i pożyczek, z obligacji komunalnych oraz w oparciu o odrębne porozumienia.