



# DZIENNIK URZĘDOWY

## WOJEWÓDZTWA ZACHODNIOPOMORSKIEGO

---

Szczecin, dnia 02 maja 2024 r.

Poz. 2462

### UCHWAŁA NR LXII/463/2024 RADY GMINY WIDUCHOWA

z dnia 23 kwietnia 2024 r.

#### **w sprawie miejscowego planu zagospodarowania przestrzennego dla terenów położonych w obrębie Ognica, gm. Widuchowa**

Na podstawie art. 18 ust. 2 pkt 5, art. 40 ust. 1 i art. 41 ustawy z dnia 8 marca 1990 r. o samorządzie gminnym (t. j.: Dz. U. z 2023 r. poz. 40, poz. 572, poz. 1463, poz. 1688) oraz art. 20 ust. 1 ustawy z dnia 27 marca 2003 r. o planowaniu i zagospodarowaniu przestrzennym (t. j.: Dz. U. z 2023 r. poz. 977, poz. 1506, poz. 1597, poz. 1688, poz. 1890, poz. 2029, poz. 2739) Rada Gminy Widuchowa uchwala, co następuje:

**§ 1.** Zgodnie z uchwałą Nr XXXVII/293/2022 Rady Gminy Widuchowa z dnia 29 marca 2022 r. w sprawie przystąpienia do sporządzenia miejscowego planu zagospodarowania przestrzennego dla terenów położonych w obrębie Ognica, gm. Widuchowa, po stwierdzeniu, że nie narusza się ustaleń Studium uwarunkowań i kierunków zagospodarowania przestrzennego gminy Widuchowa przyjętego uchwałą Rady Gminy Widuchowa Nr XXVI/223/2013 z dnia 30 grudnia 2013 r. w sprawie Studium uwarunkowań i kierunków zagospodarowania przestrzennego gminy Widuchowa, uchwala się miejscowy plan zagospodarowania przestrzennego, zwany dalej „planem”.

**§ 2.** Plan obejmuje obszar o powierzchni ok. 81,82 ha, położony w obrębie geodezyjnym Ognica, którego granice oznaczono na rysunku planu, stanowiącym załącznik do niniejszej uchwały.

**§ 3.** Integralnymi częściami planu są następujące załączniki do uchwały:

- 1) załącznik Nr 1 – rysunek planu w skali 1 : 2 000 wraz z wyrysem ze Studium uwarunkowań i kierunków zagospodarowania przestrzennego gminy Widuchowa;
- 2) załącznik Nr 2 – rozstrzygnięcie o sposobie rozpatrzenia uwag wniesionych do projektu planu;
- 3) załącznik Nr 3 – rozstrzygnięcie w sprawie zasad realizacji zadań z zakresu infrastruktury technicznej, które należą do zadań własnych gminy oraz zasad ich finansowania;
- 4) załącznik Nr 4 – dane przestrzenne.

**§ 4.** Przedmiotem planu jest ustalenie zasad zagospodarowania terenów górnictwa i wydobywania - eksploatacja kruszywa naturalnego wraz z zapleczem produkcyjnym, dostosowując je do aktualnych przepisów i potrzeb zakładu.

**§ 5. 1.** Obszar objęty planem podzielony został na dwa tereny elementarne o różnych zasadach zagospodarowania, określone liniami rozgraniczającymi.

2. Każdy teren elementarny oznaczono na rysunku planu oraz w tekście planu identyfikatorem cyfrowo - literowym; liczba - oznacza kolejny numer terenu, kolejny symbol literowy oznacza nazwę klasy przeznaczenia terenu.

3. Ustalenia planu formułowane są na dwóch poziomach - ogólnym i szczegółowym; ustalenia ogólne obowiązują na całym obszarze objętym planem, ustalenia szczegółowe obowiązują na obszarze właściwego terenu elementarnego.

4. Pełny tekst ustaleń dla określonego terenu elementarnego zawiera ustalenia ogólne i szczegółowe.

5. Oznaczenia graficzne rysunku planu miejscowego:

- 1) następujące oznaczenia graficzne na rysunku planu są obowiązującymi ustaleniami planu:
  - a) granica obszaru objętego planem,
  - b) linie rozgraniczające tereny o różnym przeznaczeniu lub różnych zasadach zagospodarowania,
  - c) oznaczenia graficzne oraz cyfrowo-literowe terenów o różnym sposobie zagospodarowania,
  - d) nieprzekraczalne linie zabudowy,
  - e) strefa ochronna od terenów lasów i rzeki Rurzyca;
- 2) następujące oznaczenia graficzne na rysunku planu są informacyjnymi ustaleniami planu oznaczonymi na podstawie przepisów odrębnych:
  - a) granica terenu górniczego,
  - b) granica obszaru górniczego,
  - c) granica złoża kruszywa naturalnego „Ognica”;
- 3) oznaczenie granicy planu biegnące wzdłuż linii rozgraniczających należy traktować jako biegnące po tych liniach.

**§ 6.** W obszarze planu ustala się następującą klasę przeznaczenia terenu: **G** - teren górnictwa i wydobywania.

**§ 7.** Użyte w niniejszej uchwale określenia oznaczają:

- 1) nieprzekraczalna linia zabudowy – linia, wyznaczająca granicę obszaru, wewnątrz którego winien zawierać się obrys budynku poprowadzony po zewnętrznym obrysie przegród zewnętrznych, niekubaturowych obiektów budowlanych, w tym infrastruktury technicznej oraz instalacji odnawialnych źródeł energii;
- 2) powierzchnia zabudowy – obszar wyznaczony przez rzut skrajnego obrysu budynku powyżej poziomu terenu w stanie wykończonym na płaszczyznę poziomą, przyjmując za podstawę obrys parteru, jeżeli jest on większy od obrysu ścian fundamentowych; do powierzchni zabudowy wlicza się powierzchnie takich elementów budynku jak: prześwity, przejścia i przejazdy (bramy), garaże lub wiaty garażowe; do powierzchni zabudowy nie wlicza się powierzchni schodów, pochylni i ramp zewnętrznych, studzienek przy okienkach piwnicznych, osłon przeciwsłonecznych, daszków, okapów dachowych;
- 3) przepisy odrębne – przepisy ustaw wraz z aktami wykonawczymi, ogólnie obowiązujące normy oraz decyzje i rozporządzenia organów administracyjnych;
- 4) teren elementarny – teren, wyznaczony na rysunku planu liniami rozgraniczającymi, oznaczony symbolem cyfrowo- literowym;
- 5) urządzenia i obiekty technologiczne – urządzenia i obiekty techniczne lub ich zespół powiązane technologicznie, niezbędne dla prowadzenia działalności gospodarczej;
- 6) drogi technologiczne – nie wydzielone liniami rozgraniczającymi na rysunku planu dojazdy, wewnętrzna komunikacja zapewniająca obsługę komunikacyjną wyznaczonych w planie terenów elementarnych.

## **Rozdział 1. Przepisy ogólne**

**§ 8.** Zasady ochrony i kształtowania ładu przestrzennego:

- 1) w celu zachowania ładu przestrzennego, wzdłuż rzeki Rurzyca należy zachować izolację wizualną, ograniczającą niekorzystne oddziaływanie inwestycji na krajobraz – ustala się strefę ochronną o szerokości 50m, w obszarze której obowiązuje zakaz eksploatacji kruszywa;
- 2) dla zabezpieczenia istniejącego drzewostanu leśnego, wzdłuż granicy terenów leśnych, ustala się strefę ochronną o szerokości 50m, w obszarze której obowiązuje zakaz eksploatacji kruszywa.

**§ 9. 1. Zasady ochrony środowiska, przyrody i krajobrazu kulturowego:**

- 1) Projektowane użytkowanie i zagospodarowanie terenu nie może stanowić źródła zanieczyszczeń dla środowiska wodno-gruntowego;
- 2) Obowiązek stosowania rozwiązań mających na celu minimalizację uciążliwości spowodowanych prowadzeniem działalności gospodarczej w celu ochrony powietrza atmosferycznego, gleb, wód gruntowych oraz klimatu akustycznego;
- 3) W celu ochrony wód podziemnych zakazuje się, poza miejscami do tego przeznaczonych, gromadzenia i przechowywania paliw, smarów i innych substancji mogących negatywnie wpłynąć na ich czystość, a w miejscach wymiany smarów i uzupełniania paliw nakazuje się uszczelnienie podłoża.

**2. W zakresie ochrony środowiska ustala się:**

- 1) zakaz realizacji inwestycji produkcyjnych powodujących degradację środowiska;
- 2) w zagospodarowaniu terenów ustala zakaz nasadzeń obcych geograficznie oraz inwazyjnych gatunków drzew, krzewów i traw - należy stosować gatunki rodzime zgodnie z lokalnymi warunkami siedliskowymi;
- 3) sposób zagospodarowania terenu nie może zmieniać kierunków odpływu wód gruntowych i powierzchniowych na terenach sąsiednich.

**§ 10.** Ustalenia dotyczące zasad ochrony dziedzictwa kulturowego i zabytków, w tym krajobrazów kulturowych, oraz dóbr kultury współczesnej: jeżeli podczas prowadzenia robót eksploatacji kruszyw lub prac budowlanych zostanie odkryty przedmiot, co do którego istnieje przypuszczenie, że jest on zabytkiem, należy wstrzymać wszelkie prace oraz powiadomić odpowiednie służby ochrony zabytków.

**§ 11. 1. Szczegółowe zasady i warunki scalania i podziału nieruchomości objętych planem:**

- 1) W granicach planu nie występują obszary wymagające przeprowadzenia scaleń i podziałów nieruchomości, stąd nie określa się granic tych obszarów.
- 2) Ustala się możliwość łączenia i dokonywania podziałów istniejących działek w celu wyodrębnienia nowych działek przy zachowaniu:
  - a) kąta położenia granic działek w stosunku do działki drogowej nr 618/1 [obr. Ognica] przyległego do frontu działki w przedziale od  $80^{\circ}$  –  $100^{\circ}$ ,
  - b) minimalnej powierzchni nowo wydzielanych działek:  $10\ 000\text{m}^2$ ,
  - c) minimalnej szerokości frontów nowo wydzielanych działek – nie ustala się.

2. Ustalenia wskazane w ust. 1 pkt 2 lit. b nie dotyczą podziałów dokonywanych w celu wydzielenia dojazdów wewnętrznych, terenu pod urządzenia i obiekty infrastruktury technicznej.

3. Przebieg linii rozgraniczających dla celów opracowań geodezyjnych określa się poprzez odczyt graficzny osi linii z rysunku planu.

**§ 12.** Wymagania wynikające z potrzeb kształtowania przestrzeni publicznych: na terenie objętym planem nie występują obszary przestrzeni publicznej.

**§ 13. 1.** Granice i sposoby zagospodarowania terenów lub obiektów podlegających ochronie, ustalonych na podstawie odrębnych przepisów, w tym terenów górniczych, a także obszarów szczególnego zagrożenia powodzią oraz obszarów osuwania się mas ziemnych, krajobrazów priorytetowych określonych w audycie krajobrazowym oraz w planach zagospodarowania przestrzennego województwa:

- 1) Teren objęty planem położony jest w:
  - a) obszarze Natura 2000: Obszar Specjalnej Ochrony Ptaków PLB 320003 „Dolina Dolnej Odry”,
  - b) otulinie Cedyńskiego Parku Krajobrazowego,
- 2) W obrębie obszarów, o których mowa w ust. 1, należy zachować warunki dotyczące działań ochronnych i minimalizujących oddziaływanie na środowisko przedmiotowego przedsięwzięcia:
  - a) grodzenie terenu kopalni z uwzględnieniem możliwości swobodnej migracji zwierząt;
  - b) po zakończeniu eksploatacji kopalni rekultywacja terenu w kierunku rolno-wodnym:

- rozwój obszarów zielonych i pozostawienie dużego zbiornika wodnego z roślinnością przywodną,
- dopuszcza się utworzenie nowych form ochrony przyrody np. użytku ekologicznego,

3) dopuszcza się również rekultywację terenu w kierunku leśnym.

2. Część terenu objętego planem znajduje się w granicach obszarów szczególnego zagrożenia powodzią, na których prawdopodobieństwo wystąpienia powodzi jest średnie i wynosi raz na 100 lat (Q 1 %) oraz [w niewielkim zakresie] wysokie i wynosi raz na 10 lat (Q 10 %) - na rysunku planu

oznaczono obszary szczególnego zagrożenia powodzią, według danych aktualnych w dniu uchwalenia planu. Przebieg granic obszaru szczególnego zagrożenia powodzią i aktualizacja map powodziowych regulowane są przepisami z zakresu ochrony przed powodzią. Na obszarach szczególnego zagrożenia powodzią obowiązują następujące wymagania z uwzględnieniem przepisów z zakresu ochrony przed powodzią:

- 1) obowiązują przepisy odrębne, określone w ustawie Prawo wodne;
- 2) nowe zagospodarowanie i zabudowa terenu winny zapewniać naturalny przepływ wód powodziowych;
- 3) zakazuje się lokalizacji funkcji, które wymagają gromadzenia środków chemicznych, materiałów lub innych substancji mogących zanieczyścić wody;
- 4) zakazuje się prowadzenia działalności w zakresie przetwarzania odpadów;
- 5) zakazuje się podejmowania działań zwiększających zagrożenie powodziowe i utrudniających ochronę przed powodzią,
- 6) obowiązuje stosowanie rozwiązań gwarantujących niezakłóconą i bezpieczną ewakuację na wypadek wystąpienia powodzi;
- 7) w celu uzdatnienia terenu pod inwestycje budowlane dopuszcza się złożenie na nim materiału z prowadzonej odkrywkowej eksploatacji kruszywa lub innych mas ziemnych, usuwanych bądź przemieszczanych, w związku z realizacją inwestycji oraz innych dopuszczonych materiałów,
- 8) nakazuje się wyniesienie poziomu nawierzchni dojazdów i dojeżdż do wysokości rzędnej wód powodziowych o prawdopodobieństwie wystąpienia 1%,
- 9) obowiązuje zabezpieczenie podwyższonego terenu przed rozmyciem,
- 10) nakazuje się wyniesienie poziomu nawierzchni dojazdów i dojeżdż, w tym dróg ewakuacji, powyżej rzędnej wód powodziowych o prawdopodobieństwie wystąpienia 1%,
- 11) obowiązuje, w odniesieniu do nowej zabudowy o charakterze stałym:
  - a) zakaz realizacji obiektów kubaturowych w formie obiektów tymczasowych niezwiązanych na trwale z gruntem;
  - b) po podwyższenie terenu co najmniej do poziomu rzędnej zwierciadła wód powodziowych o prawdopodobieństwie wystąpienia 1% i wyniesienie poziomu posadzki pierwszej kondygnacji nadziemnej budynków na poziom co najmniej 30 cm powyżej tej rzędnej; ustalenie nie dotyczy pomieszczeń technologicznych i obiektów służących do postoju i magazynowania sprzętu pływającego oraz jednostek pływających, przy czym nakazuje się przy ich realizacji zastosowanie zabezpieczenia przed powodzią, do wysokości co najmniej 30 cm powyżej rzędnej wód powodziowych o prawdopodobieństwie wystąpienia 1% [3,35m n.p.m. w układzie Kronsztad (PL-KRON-86NH)];
  - c) zakaz realizacji kondygnacji podziemnych [podpiwniczenie budynków];
- 12) dla nowo projektowanych obiektów budowlanych:
  - a) obowiązuje zastosowanie rozwiązań i technologii stanowiących odpowiednie zabezpieczenie przed powodzią do wysokości co najmniej 30 cm powyżej rzędnej zwierciadła wód powodziowych o prawdopodobieństwie wystąpienia 1% oraz projektowanie konstrukcji obiektów w sposób minimalizujący zagrożenie utraty stateczności w przypadku powodzi,
  - b) dostosowanie konstrukcji obiektów budowlanych do wyporu w czasie zalania wodami powodziowymi oraz naporu wody i kry,

- c) lokalizacja obiektów budowlanych z materiałów odpornych na zniszczenie oraz neutralnych względem jakości wód powodziowych;
- 13) w zakresie istniejącej instalacji fotowoltaicznej ustala się zastosowanie rozwiązań i technologii stanowiących odpowiednie zabezpieczenie przed powodzią do wysokości co najmniej 30 cm powyżej rzędnej zwierciadła wód powodziowych o prawdopodobieństwie wystąpienia 1%;
- 14) zakazuje się lokalizacji nowych bezodpływowych zbiorników ścieków;
- 15) w obszarze szczególnego zagrożenia powodzią, na którym prawdopodobieństwo wystąpienia powodzi jest wysokie i wynosi 10% obowiązuje zakaz zabudowy oraz zagospodarowania terenu utrudniających naturalny przepływ wód powodziowych;
- 16) dopuszcza się realizację budowli, urządzeń i infrastruktury służącej ochronie przeciwpowodziowej.

3. Na obszarze objętym planem nie występują:

- 1) obszary osuwania się mas ziemnych,
- 2) strefy ochronne ujęć wód podziemnych, stąd ustaleń w tym zakresie nie podejmuje się.

4. Ze względu na brak audytu krajobrazowego dla terenu objętego planem, ustaleń w tym zakresie nie podejmuje się.

5. Na terenie oznaczonym symbolem:

- 1) 2 G oraz na niewielkiej powierzchni terenu 1 G znajduje się udokumentowane złoża kruszywa naturalnego „Ognica”;
- 2) 2 G znajdują się:
  - a) obszar górniczy „Ognica-3”,
  - b) teren górniczy „Ognica-3”, w granicach których obowiązują zasady zagospodarowania terenu, o których mowa w § 21 ust. 2, przy czym przestają one obowiązywać w przypadku wykreślenia złoża z rejestru złóż kopaliny, zmiany granic złoża, zakończenia lub zaprzestania eksploatacji złoża i wykreślenia obszaru górniczego z obszarów górniczych.

**§ 14.** Granice obszarów wymagających przekształceń i rekultywacji:

- 1) Granice obszarów wymagających przekształceń i rekultywacji będą pokrywały się z granicami obszaru górniczego ustanowionego w koncesji na wydobycie kopaliny.
- 2) Po zakończeniu eksploatacji kruszywa ustala się jego rekultywację w kierunku rolno-wodnym - dopuszcza się przeznaczenie zbiornika wodnego na cele użytku ekologicznego o charakterze enklawy ptasiej lub do celów rolnych [hodowla ryb], gospodarczych i rekreacyjnych. Dopuszcza się również rekultywację terenu w kierunku leśnym.
- 3) Rekultywacje należy prowadzić bezpośrednio po zakończeniu eksploatacji złoża.
- 4) Rekultywacja terenu poeksploatacyjnego poprzez niwelowanie powierzchni, wyprofilowanie i złagodzenie kąta nachylenia skarp wyrobiska [do 35°] wraz z ich umocnieniem, odtwarzanie pokrywy glebowej, zagospodarowanie terenu zgodne z kierunkami rekultywacji, określonymi w stosownej decyzji właściwego organu administracji.
- 5) Podczas rekultywacji terenu zakazuje się działań i użytkowania terenów, które mogą doprowadzić do jego degradacji, w tym: wysypywania gruzu, składowania nieczystości i odpadów, składowania odpadów niebezpiecznych (poza miejscami do tego przeznaczonymi).

**§ 15.** Szczególne warunki zagospodarowania terenów oraz ograniczenia w ich użytkowaniu:

- 1) lokalizacja zabudowy winna spełniać wymogi przepisów odrębnych w zakresie zachowania odległości zabudowy od lasu;
- 2) zagospodarowanie terenu winno uwzględniać warunki, o których mowa w § 13 ust. 2.

**§ 16.** Ustalenia dotyczące sposobów i terminów tymczasowego urządzania i użytkowania terenów: do czasu realizacji ustaleń niniejszego planu dopuszcza się dotychczasowe zagospodarowanie i użytkowanie terenów.

**§ 17. 1. Ustalenia dotyczące zasad modernizacji, rozbudowy i budowy systemu komunikacyjnego:**

- 1) Powiązania obszaru objętego ustaleniami planu miejscowego z zewnętrznym układem komunikacyjnym w oparciu o drogę wojewódzką nr 122, poprzez drogi wewnętrzne, przylegające do obszaru planu oraz drogi technologiczne w obrębie obszaru planu.
- 2) Ustala się minimalne wskaźniki do obliczenia zapotrzebowania na miejsca postojowe w ilości:
  - a) dla samochodów osobowych: min. 1 miejsce postojowe na osobę zatrudnioną przy wydobywaniu złoża czasie jednej zmiany, jednak nie mniej niż 3 miejsca postojowe,
  - b) dla samochodów ciężarowych: liczba miejsc postojowych dla samochodów ciężarowych uzależniona jest od potrzeb technologicznych;
  - c) dla pojazdów zaopatrzonych w kartę parkingową: min. 1 miejsce postojowe na 20 miejsc postojowych dla samochodów osobowych.

**2. Lokalizacja miejsc postojowych w granicach terenów oznaczonych symbolami: 1 G lub 2 G.****§ 18. 1. Zasady modernizacji, rozbudowy i budowy systemów infrastruktury technicznej:**

- 1) Na terenie planu dopuszcza się lokalizację inwestycji celu publicznego z zakresu infrastruktury technicznej, w tym również prowadzenie sieci łączności publicznej o których mowa w przepisach odrębnych.
- 2) Dopuszcza się lokalizację sieci i urządzeń infrastruktury technicznej w sposób nie ograniczający podstawowego przeznaczenia tych terenów.
- 3) Dopuszcza się przebudowę i rozbudowę oraz zmianę lokalizacji istniejących sieci i urządzeń infrastruktury technicznej (w sposób nie ograniczający podstawowego przeznaczenia terenów wydzielonych liniami rozgraniczającymi).
- 4) Dopuszcza się utrzymanie, remont i przebudowę istniejącej infrastruktury technicznej, uwzględniając nowe średnice i nowe materiały.
- 5) Zapewnić dojazd do urządzeń infrastruktury technicznej w celu przeprowadzenia prac eksploatacyjnych lub usuwania awarii.
- 6) W przypadku kolizji istniejącej infrastruktury technicznej z planowanym zagospodarowaniem terenu – możliwa przebudowa zgodnie z obowiązującymi w tym zakresie przepisami odrębnymi.
- 7) Zaopatrzenie w wodę:
  - a) dla potrzeb technologicznych, związanych z przeróbką kruszywa oraz dla potrzeb p.poż. - z wyrobiska zasilanego wodami gruntowymi,
  - b) dla potrzeb socjalno-bytowych - dowóz w przenośnych pojemnikach, z dopuszczeniem realizacji ujęcia wód podziemnych zgodnie z przepisami odrębnymi w zakresie prawa wodnego oraz prawa górniczego i geologicznego poza obszarami szczególnego zagrożenia powodzią.

2. Odprowadzenie ścieków bytowych do istniejącego szczelnego zbiornika bezodpływowego o konstrukcji uwzględniającej położenie na obszarze szczególnego zagrożenia powodzią, w tym ze szczelnym włazem wyprowadzonym powyżej rzędnej wody powodziowej o prawdopodobieństwie wystąpienia 1%, a następnie wywożone transportem specjalistycznym do wyznaczonego przez gminę punktu zlewnego.

**3. Odprowadzenie wód opadowych:**

- 1) obowiązuje retencjonowanie wód opadowych i roztopowych oraz ich wykorzystanie do celów gospodarczych,
- 2) dopuszcza stosowanie indywidualnych i lokalnych rozwiązań do odprowadzania wód opadowych i roztopowych na lub do gruntu,
- 3) stosować rozwiązania techniczne, technologiczne i organizacyjne gwarantujące zabezpieczenie przed zanieczyszczeniem warstwy wodonosnej.

**4. Usuwanie i unieszkodliwianie odpadów:**

- 1) gospodarka odpadami w oparciu o funkcjonujący w gminie system, z uwzględnieniem selektywnej gospodarki odpadami [selektywna zbiórka odpadów – wstępne segregowanie i gromadzenie w pojemnikach o rodzaju i wielkości odpowiedniej do zastosowania];
- 2) odpady powstałe i związane z pracą maszyn i środków transportu, w tym niebezpieczne, należy segregować oraz magazynować w szczelnych pojemnikach lokalizowanych poza granicami obszaru szczególnego zagrożenia powodzią, i przekazywać do odzysku lub unieszkodliwiania z uwzględnienie ust. 4 pkt 3.

#### 5. Zaopatrzenie w ciepło:

- 1) ustala się z indywidualnych źródeł ciepła;
- 2) zakaz stosowania źródeł ciepła wykorzystujących paliwa powodujące ponadnormatywne zanieczyszczenia powietrza;
- 3) dopuszcza się realizację systemów grzewczych wykorzystujących źródła odnawialne.

#### 6. Zaopatrzenie w energię elektryczną:

- 1) zasilanie obiektów w energię elektryczną z istniejącej kablowej linii elektroenergetycznej;
- 2) wzdłuż przebiegu linii elektroenergetycznych uwzględnić pasy technologiczne (pasy ochrony funkcyjnej):
  - a) dla linii napowietrznych nn-0,4 kV – 7m (po 3,5m po każdej ze stron od osi linii),
  - b) dla linii kablowych SN i nn-0,4 kV-0,5m (po 0,25 m po każdej ze stron od osi linii), które nie powodują wyłączenia terenu z zagospodarowania, a jedynie mogą wprowadzać obostrzenia zgodnie z przepisami odrębnymi, a w szczególności zakaz lokalizacji zabudowy związanej z pobytem ludzi oraz zakaz sadzenia roślinności wysokiej i o rozbudowanym systemie korzeniowym, w tym obowiązuje szerokość pasa wycinki podstawowej drzew na trasie linii wg przepisów odrębnych w tym zakresie;
- 3) konieczność dotrzymania dopuszczalnych poziomów pól elektroenergetycznych w środowisku dla miejsc dostępnych dla ludności w pobliżu linii elektroenergetycznych niskiego i średniego napięcia;
- 4) dopuszcza się:
  - a) lokalizację stacji elektroenergetycznej jako obiekt naziemny, wolno stojący;
  - b) lokalizację urządzeń wytwarzających energię z odnawialnych źródeł energii z promieniowania słonecznego lub inne formy odnawialnych źródeł energii [w tym instalacje fotowoltaiczne, magazyny energii i niezbędną infrastrukturą techniczną, z wyłączeniem elektrowni wiatrowych], które nie wymagają wyznaczenia stref ochronnych związanych z ograniczeniami w zabudowie oraz zagospodarowaniu i użytkowaniu terenu [o których mowa w przepisach ustawy o planowaniu i zagospodarowaniu przestrzennym], jedynie na obszarach wyznaczonych nieprzekraczalnymi liniami zabudowy;
  - c) zasilanie w energię elektryczną również z agregatów prądotwórczych.

7. Obsługa telekomunikacyjna: ustala się rozwój systemów telekomunikacyjnych oraz teleinformatycznych przewodowych i bezprzewodowych.

8. Ustalenia planu nie ograniczają możliwości likwidacji, przebudowy, rozbudowy lub budowy infrastruktury technicznej i nie ograniczają rozwiązań zamiennych projektowanej infrastruktury technicznej, w tym o innych parametrach wynikających z nowych technologii, pod warunkiem zapewnienia zgodności z przeznaczeniem i zasadami zagospodarowania terenu.

§ 19. Określa się wysokość stawki procentowej na podstawie której ustala się opłatę, o której mowa w art. 36 ust. 4 ustawy z dnia 27 marca 2003 r. o planowaniu i zagospodarowaniu przestrzennym w wysokości: 10%.

## **Rozdział 2. Przepisy szczegółowe**

§ 20.1. Wyznacza się teren górnictwa i wydobywania, oznaczony na rysunku planu symbolem 1 G o powierzchni 9,88 ha.

2. Teren, o którym mowa w ust. 1, stanowi teren zaplecza technicznego i infrastrukturalnego kopalni, na którym ustala się realizację:

- 1) urządzeń i obiektów zaplecza technologicznego, gospodarczego i socjalno-administracyjnego kopalni;
- 2) obiektów i urządzeń zapewniających prawidłowe funkcjonowanie terenu 2 G, w tym miejsca postojowe dla samochodów osobowych, ciężarowych, wagi itp.
- 3) wolnostojącej instalacji odnawialnego źródła energii.

3. W granicach terenu, o których mowa w ust. 1, dopuszcza się:

- 1) składy, obiekty socjalne i gospodarcze,
- 2) parkingi, drogi technologiczne,
- 3) urządzenia i sieci infrastruktury technicznej,
- 4) działalność związaną z czasowym składowaniem nakładu powstałego w trakcie eksploatacji kruszywa, z przeróbką, segregacją wydobytego surowca wraz lokalizacją niezbędnych obiektów technologicznych,
- 5) zachowanie strefy ochronnej [bez możliwości prowadzenia eksploatacji kruszywa] od krawędzi lasów i linii brzegowej rzeki Rurzyca – 50m;
- 6) prowadzenie dalszych prac geologiczno-górnictwa zmierzających do rozpoznania i udokumentowania złoża do kategorii umożliwiającej w przyszłości jego eksploatację zgodną z projektem robót geologicznych dla poszerzenia granic złoża „Ognica” oraz prowadzenie działalności górniczej zgodnie z obowiązującymi przepisami i koncesjami oraz ustaleniami zawartymi w § 21 ust. 2 i 3 – dla określenia oddziaływania nowych terenów eksploatacji kruszyw na tereny przyległe, ustala się obowiązek przeprowadzenia monitoringu wód podziemnych z co najmniej rocznym wyprzedzeniem przed przystąpieniem do eksploatacji.

4. Zasady kształtowania zabudowy i zagospodarowania terenu oraz kształtowania krajobrazu:

- 1) lokalizacja obiektów kubaturowych, instalacji i urządzeń fotowoltaicznych w obrębie nieprzekraczalnych linii zabudowy, poza strefą, o której mowa w § 20 ust. 3 pkt 5 oraz zgodnie z ustaleniami § 13 ust. 2 pkt 11 i 12;
- 2) powierzchnia zabudowy – do 3% – w tym obszar, na którym realizowane będą instalacje OZE – w zakresie urządzeń, o których mowa w § 18 ust. 6 pkt 4 lit. b;
- 3) intensywność zabudowy: od 0 do 0,03;
- 4) wysokość zabudowy: do 6m – wysokość ta nie dotyczy wysokości urządzeń technologicznych;
- 5) geometria dachów - dachy o dowolnej konstrukcji i kształcie, o kącie nachylenia głównych połaci dachowych max. 20°;
- 6) powierzchnia biologicznie czynna – min. 70%;
- 7) planowane obiekty budowlane winny spełniać wymagania § 13 ust. 2 pkt 11 i 12.

5. Na przeważającej części terenu, o którym mowa w ust. 1, występują obszary szczególnego zagrożenia powodzią, na których prawdopodobieństwo wystąpienia powodzi jest średnie i wynosi raz na 100 lat (Q 1 %) - obowiązują ustalenia wg § 13 ust. 2.

6. Zasady ochrony środowiska, przyrody i krajobrazu:

- 1) powierzchnia biologicznie czynna – min. 70%.
- 2) obowiązują ustalenia wg § 9.

**§ 21. 1.** Wyznacza się teren górnictwa i wydobywania, oznaczony na rysunku planu symbolem **2 G** o powierzchni 71,27 ha.

2. Teren elementarny 2 G stanowi teren powierzchniowej eksploatacji kruszywa naturalnego ze złoża „Ognica”, dla którego ustala się następujące zasady zagospodarowania terenu:

- 1) sposób i warunki eksploatacji złoża w granicach obszaru górniczego dostosowany do ustaleń określonych w koncesji na wydobywanie kopaliny udzielonej przedsiębiorcy, na podstawie projektów zagospodarowania złoża oraz na podstawie planów ruchu zakładu górniczego, sporządzanych na poszczególne etapy eksploatacji;



- 2) prowadzenie eksploatacji przy zachowaniu środków ograniczających szkody w środowisku, przy zapewnieniu racjonalnego wydobycia i zagospodarowania kopaliny oraz w sposób ograniczający niekorzystne zmiany na sąsiednich terenach;
  - 3) wydobywanie kopaliny ze złoża metodą odkrywkową;
  - 4) zachowanie strefy ochronnej [bez możliwości prowadzenia eksploatacji kruszywa] od krawędzi lasów i linii brzegowej rzeki Rurzyca – 50m;
  - 5) dopuszcza się:
    - a) etapowanie eksploatacji kopaliny,
    - b) składowanie urobku,
    - c) tymczasową lokalizację dróg technologicznych, budynków i budowli, związanych z eksploatacją kruszywa, parkingów dla samochodów ciężarowych i osobowych oraz urządzeń wydobywczych, przeróbczych i przenośników lub innych urządzeń towarzyszących wydobyciu kopaliny,
    - d) lokalizację wolnostojącej instalacji odnawialnego źródła energii, o której mowa w § 18 ust. 6 pkt 4 lit. b,
    - e) lokalizację urządzeń i sieci infrastruktury technicznej;
  - 6) nakład, masy ziemne, przemieszczane w związku z wydobywaniem kopaliny, lokować w granicach obszaru górniczego i wykorzystać do rekultywacji kształtowania ostatecznej rzeźby terenu oraz profilowania skarp końcowych wyrobiska;
  - 7) zakaz składowania odpadów w wyrobisku;
  - 8) zachowanie pasów ochronnych wyrobisk odkrywkowych dla pracującego w wyrobisku sprzętu od dróg technologicznych i terenów niestanowiących władania przedsiębiorcy o szerokości zgodnej z przepisami odrębnymi w tym zakresie;
  - 9) kształtowanie wyrobisk i zwałowisk w sposób umożliwiający ich przyszłe zagospodarowanie zgodne z kierunkiem rekultywacji;
  - 10) ustala się eksploatację i równoległe prowadzoną sukcesywną rekultywację terenu eksploatacji kruszywa;
  - 11) w granicach obszaru górniczego złoża należy zagospodarować nakład i nieużyteczne masy ziemne dla celów rekultywacji;
  - 12) zapewnienie bezpieczeństwa powszechnego poprzez właściwie prowadzoną eksploatację kruszywa i zabezpieczenie skarp wyrobiska przed osuwaniem się mas ziemnych.
3. Rekultywacja terenu odbywać się będzie w sposób zgodny z warunkami określonymi w § 14.
  4. Na części terenu 2 G eksploatacja kruszywa została już zakończona, a teren zrehabilitowany.
  5. Zasady kształtowania zabudowy i zagospodarowania terenu oraz kształtowania krajobrazu:
    - 1) lokalizacja obiektów kubaturowych, instalacji i urządzeń fotowoltaicznych w obrębie nieprzekraczalnych linii zabudowy, poza strefą, o której mowa w § 20 ust.3 pkt 5 oraz zgodnie z ustaleniami § 13 ust.2 pkt 11 i 12;
    - 2) powierzchnia zabudowy – do 1% - w tym obszar, na którym realizowane będą instalacje OZE – w zakresie urządzeń, o których mowa w § 18 ust. 6 pkt 4 lit. b;
    - 3) intensywność zabudowy: od 0 do 0,01;
    - 4) wysokość zabudowy: do 5m – wysokość ta nie dotyczy wysokości urządzeń technologicznych;
    - 5) geometria dachów - dachy o dowolnej konstrukcji i kształcie, o kącie nachylenia głównych połaci dachowych max. 20°;
    - 6) planowane obiekty budowlane winny spełniać wymagania § 13 ust.2 pkt 11 i 12.
6. Na części terenu, o których mowa w ust. 1, występują obszary szczególnego zagrożenia powodzią, na których prawdopodobieństwo wystąpienia powodzi jest średnie i wynosi raz na 100 lat (Q 1 %) oraz duże i wynosi raz na 10 lat (Q 10 %) - obowiązują ustalenia wg § 13 ust.2.

7. Zasady ochrony środowiska, przyrody i krajobrazu:

- a) powierzchnia biologicznie czynna – min. 80%.
- b) obowiązują ustalenia wg § 9.

**Rozdział 3.  
Przepisy końcowe**

§ 22. Na obszarze objętym niniejszym planem tracą moc ustalenia uchwały nr XII/107/2003 Rady Gminy Widuchowa z dnia 30 grudnia 2003 r. w sprawie zmiany w miejscowym planie zagospodarowania przestrzennego Gminy Widuchowa [Dz. Urz. Woj. Zachodniopomorskiego z 2004 r. Nr 6 poz. 128].

§ 23. Wykonanie uchwały powierza się Wójtowi Gminy Widuchowa.

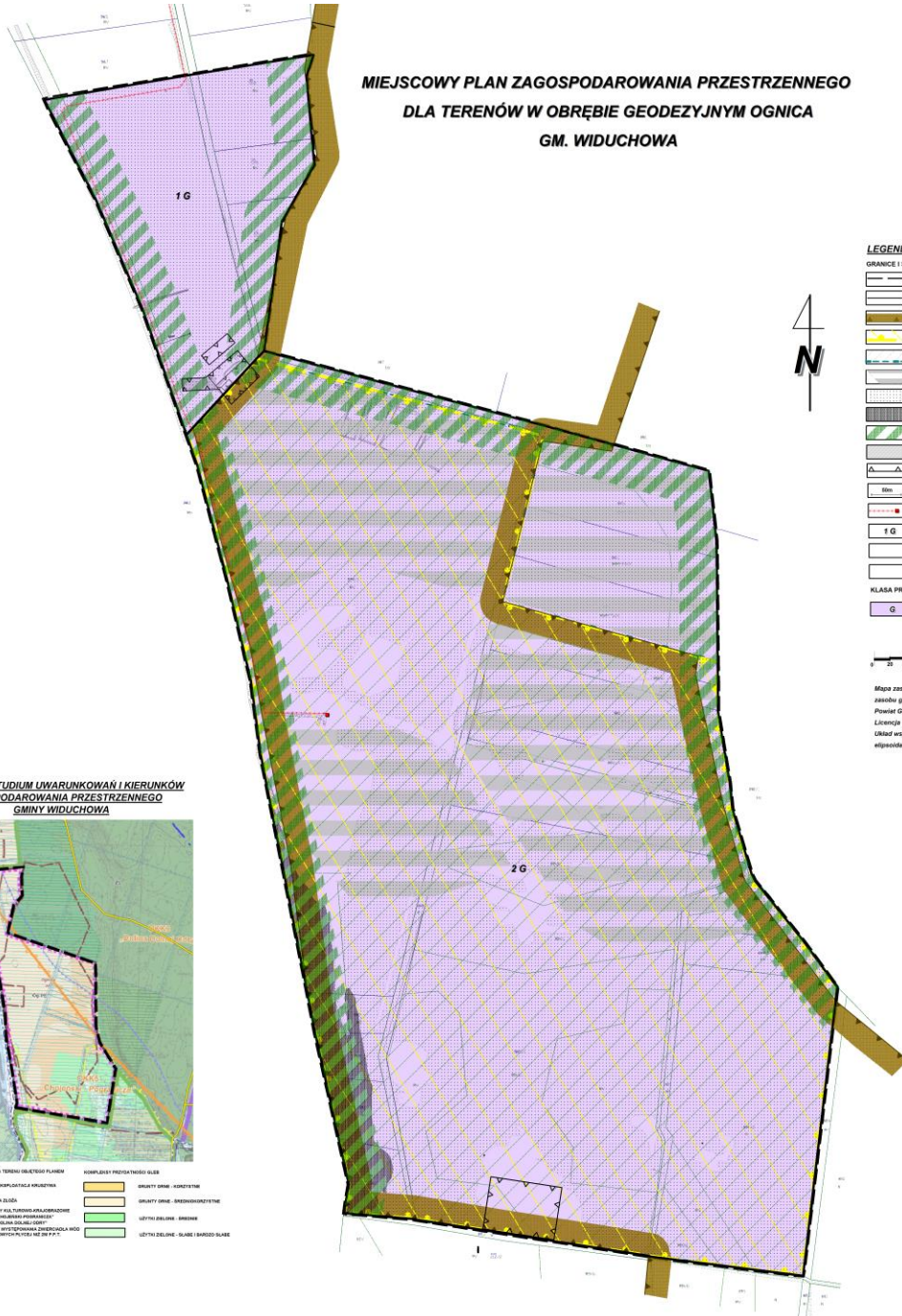
§ 24. Uchwała wchodzi w życie po upływie 14 dni od daty jej ogłoszenia w Dzienniku Urzędowym Województwa Zachodniopomorskiego oraz podlega publikacji na stronie internetowej Gminy Widuchowa.

**Przewodniczący Rady Gminy**

**Dariusz Filipiak**

**MIEJSCOWY PLAN ZAGOSPODAROWANIA PRZESTRZENNEGO  
DLA TERENÓW W OBRĘBIE GEODEZYJNYM OGNICA  
GM. WIDUCHOWA**

ZALĄCZNIK NR 1  
DO UCHWAŁY NR LXIII/463/2024  
RADY GMINY WIDUCHOWA  
Z DNIA 23 KWIEŃNIA 2024 R.



**LEGENDA**

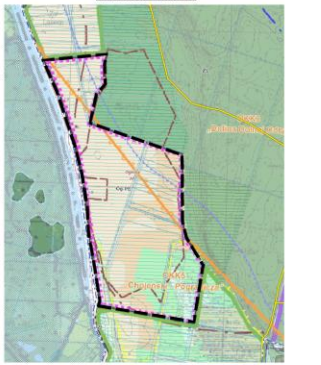
- GRANICE I SYMBOLE**
- GRANICA TERENU OBJĘTEGO PLANEM
  - LINE ROZGRANICZAJĄCE TERENY O RÓŻNYM PRZEZNACZENIU I LUB RÓŻNYM SPOSOBIE UŻYTKOWANIA
  - GRANICA DŁOZA "OGNICA" PASEKI I ZBIWY
  - GRANICA TERENU GÓRNICZEGO "OGNICA - 3"
  - GRANICA OBSZARU GÓRNICZEGO "OGNICA - 3"
  - TEREN WYKSPŁATOWANY I ZDZIAŁ TYPOWANY
  - OBZAR NIEZBEGNEGO ZAGROZENIA POWODZI 1%
  - OBZAR NIEZBEGNEGO ZAGROZENIA POWODZI 1%
  - STREFA OCHRONNA O SZEROKOŚCI 50M OD TERENÓW I KONTAKTÓW PODZIEMNYCH
  - TEREN ISTNIEJĄCYCH INSTALACJI FOTOWOLTAICZNYCH
  - REPRESYJONALNE LINE ZARUDOWY
  - LINE WYMIAROWE
  - KABLOWA LINA ELEKTROENERGETYCZNA ŚREDNIEGO NAPIĘCIA WRAZ I' FRAKCYJACJA
  - SYMBOL TERENU ELEMENTARNEGO
  - CAŁY OBSZAR W GRANICACH OTULINY I CYDYNIEKIEGO PARKU KABLOBRZĄDOWEGO
  - CAŁY OBSZAR W GRANICACH OBSZARU NATURA 2000 DOŁINA DOLNEJ GÓRY PŁUSZEWÓ
- KLASA PRZEZNACZENIA TERENU**
- G TEREN GÓRNICZY I WYDOBYWCZY



SKALA 1 : 2 000

Mapa zasadnicza pochodząca z państwowego zasobu geodezyjno-kartograficznego Powiat Gryfiński ul. Sprzymierzonych 4 Gryfino 74-100 Licencja nr 6442.720.2022\_2026\_CL1 Układ współrzędnych płaskich prostokątnych PL 2000/5

**WYRYS ZE STUDIUM UWARUNKOWAŃ I KIERUNKÓW ZAGOSPODAROWANIA PRZESTRZENNEGO GMINY WIDUCHOWA**



- |   |  |
|---|--|
| GRANICA TERENU OBJĘTEGO PLANEM                                      | KOMPLEKS PRZEMYSŁOWY OLEJ                  |
| TEREN BIOPALNIVA KRAJOWA  | GRUNTY ORNE - KONTYNTALNE                  |
| GRANICA DŁOZA   | GRUNTY ORNE - ŚREDNIOKONTYNTALNE           |
| OBZAR NIEZBEGNEGO ZAGROZENIA POWODZI 1%                             | UŻYTKI PASTERALNE - BRANIE                 |
| OBZAR NIEZBEGNEGO ZAGROZENIA POWODZI 1%                             | UŻYTKI PASTERALNE - KLASE I I BRZODU KLASE |
| STREFA OCHRONNA O SZEROKOŚCI 50M OD TERENÓW I KONTAKTÓW PODZIEMNYCH |  |

Załącznik Nr 2 do Uchwały Nr LXII/463/2024  
Rady Gminy Widuchowa  
z dnia 23 kwietnia 2024 r.

**ROZSTRZYGNIECIE**  
**o sposobie rozpatrzenia uwag złożonych do projektu planu**

Na podstawie art.20 ust.1 ustawy z dnia 27 marca 2003 r. o planowaniu i zagospodarowaniu przestrzennym [t.j.: Dz. U. z 2023 r. poz.977 z późniejszymi zmianami], Rada Gminy Widuchowa rozstrzyga co następuje:

do projektu „miejscowego planu zagospodarowania przestrzennego dla terenów położonych w obrębie Ognica, gm. Widuchowa”, opracowanego zgodnie z Uchwałą Nr XXXVII/293/2022 Rady Gminy Widuchowa z dnia 29 marca 2022 r. w sprawie przystąpienia do sporządzenia miejscowego planu zagospodarowania przestrzennego dla terenów położonych w obrębie Ognica, gm. Widuchowa, wyłożonego do publicznego wglądu wraz z prognozą oddziaływania na środowisko w dniach:  
od 29 stycznia 2024 r. do 22 lutego 2024 r.

oraz w terminie, określonym w art.17 pkt 11 w/w ustawy [do dnia 08 marca 2024 r.], nie wniesiono uwag, stąd nie rozstrzyga się o sposobie ich rozpatrzenia.

Załącznik Nr 3 do Uchwały Nr LXII/463/2024  
Rady Gminy Widuchowa  
z dnia 23 kwietnia 2024 r.

**ROZSTRZYGNIECIE**  
**o sposobie realizacji zadań z zakresu infrastruktury technicznej**  
**oraz zasad ich finansowania**

Na podstawie art. 20 ust. 1 ustawy z dnia 27 marca 2003 r. o planowaniu i zagospodarowaniu przestrzennym [t.j.: Dz. U. z 2023 r. poz.977 z późniejszymi zmianami], Rada Gminy Widuchowa rozstrzyga co następuje:

§ 1. Przez budowę urządzeń infrastruktury technicznej rozumie się zgodnie z art. 143 ust. 2 ustawy z dnia 21 sierpnia 1997 r. o gospodarce nieruchomościami (t.j.: Dz. U. z 2023 r. poz. 344 z późniejszymi zmianami) budowę drogi oraz wybudowanie pod ziemią, na ziemi albo nad ziemią przewodów lub urządzeń wodociągowych, kanalizacyjnych, ciepłowniczych, elektrycznych, gazowych i telekomunikacyjnych.

§ 2. Inwestycje z zakresu infrastruktury technicznej służące zaspokajaniu zbiorowych potrzeb mieszkańców stanowią - zgodnie z art. 7 ust. 1 ustawy z dnia 8 marca 1990 r. o samorządzie gminnym (t.j.: Dz. U. z 2023 r. poz. 40 z późniejszymi zmianami) zadania własne gminy.

§ 3. Miejscowy plan zagospodarowania przestrzennego dla terenów położonych w obrębie Ognica, gm. Widuchowa” nie zawiera zapisów dotyczących realizacji inwestycji z zakresu infrastruktury technicznej, które należą do zadań własnych Gminy Widuchowa, stąd też nie wystąpi ich finansowanie zgodnie z przepisami ustawy o finansach publicznych.

Załącznik Nr 4 do uchwały Nr LXII/463/2024

Rady Gminy Widuchowa

z dnia 23 kwietnia 2024 r.

Zalacznik4.gml

**Dane przestrzenne, o których mowa w art. 67a ust. 3 i 5 ustawy z dnia 27 marca 2003 r. o planowaniu i zagospodarowaniu przestrzennym (j.t. Dz.U. z 2020 r. poz. 293 z późn. zm.) ujawnione zostaną po kliknięciu w ikonę**