



# DZIENNIK URZĘDOWY

## WOJEWÓDZTWA ZACHODNIOPOMORSKIEGO

---

Szczecin, dnia 4 października 2024 r.

Poz. 4582

### UCHWAŁA NR V/31/24 RADY GMINY BIESIEKIERZ

z dnia 27 września 2024 r.

#### **zmieniająca uchwałę nr XXIII/160/20 Rady Gminy w Biesiekierzu z dnia 17 grudnia 2020 r. w sprawie wyznaczenia obszaru i granic aglomeracji Biesiekierz**

Na podstawie art. 18 ust. 2 pkt 15 ustawy z dnia 8 marca 1990 r. o samorządzie gminnym (Dz. U. z 2024 r. poz. 609 z późn. zm.) oraz art. 87 ust. 1, 4, 6 ustawy z dnia 20 lipca 2017 r. Prawo wodne (Dz. U. z 2023 r. poz. 1478 z późn. zm.), po uzgodnieniu z Dyrektorem Regionalnego Zarządu Gospodarki Wodnej w Szczecinie Państwowego Gospodarstwa Wodnego Wody Polskie oraz z Regionalnym Dyrektorem Ochrony Środowiska w Szczecinie uchwała się, co następuje:

**§ 1.** W uchwale nr XXIII/160/20 Rady Gminy w Biesiekierzu z dnia 17 grudnia 2020 r. w sprawie wyznaczenia obszaru i granic aglomeracji Biesiekierz (Dz. Urz. Woj. Zachodniopomorskiego z 2021 r. poz. 256) wprowadza się następujące zmiany:

- 1) § 1 otrzymuje brzmienie: „Wyznacza się aglomerację Biesiekierz o równoważnej liczbie mieszkańców (RLM) 5650 z oczyszczalnią ścieków zlokalizowaną w miejscowości Biesiekierz, w gminie Biesiekierz, w powiecie koszalińskim, w województwie zachodniopomorskim”.
- 2) § 2 otrzymuje brzmienie: „Aglomerację, o której mowa w § 1, tworzą miejscowości: Biesiekierz, Cieszyn, Gniazdowo, Kotłowo, Kraśnik Koszaliński, Laski Koszalińskie, Nosowo, Nowe Bielice, Parnowo, Parsowo, Stare Bielice, Świemino, Tatów, Warnino, położone w gminie Biesiekierz”.
- 3) Załącznik nr 1 do zmienianej uchwały otrzymuje brzmienie jak załącznik nr 1 do niniejszej uchwały.
- 4) Załącznik nr 2 do zmienianej uchwały otrzymuje brzmienie jak załącznik nr 2 do niniejszej uchwały.

**§ 2.** Wykonanie uchwały powierza się Wójtowi Gminy Biesiekierz.

**§ 3.** Uchwała wchodzi w życie po upływie 14 dni od dnia ogłoszenia w Dzienniku Urzędowym Województwa Zachodniopomorskiego.

Przewodnicząca Rady Gminy Biesiekierz

**Anna Bejnarowicz**

Załącznik Nr 1 do uchwały Nr V/31/24  
Rady Gminy Biesiekierz  
z dnia 27 września 2024 r.

## **OPIS AGLOMERACJI BIESIEKIERZ**

### **Dokumenty stanowiące podstawę do określenia obszaru i granic aglomeracji.**

- a) studium uwarunkowań i kierunków zagospodarowania przestrzennego Gminy Biesiekierz (uchwała nr XI/80/19 Rady Gminy w Biesiekierzu z dnia 24 października 2019 r. w sprawie uchwalenia Studium uwarunkowań i kierunków zagospodarowania przestrzennego gminy Biesiekierz oraz uchwała nr LXVII/407/24 Rady Gminy Biesiekierz z dnia 1 lutego 2024 r. w sprawie uchwalenia zmiany studium uwarunkowań i kierunków zagospodarowania przestrzennego gminy Biesiekierz dla obszarów położonych w obrębach ewidencyjnych Biesiekierz, Kotłowo i Parnowo),
- b) miejscowe plany zagospodarowania przestrzennego,
- c) Wieloletni plan rozwoju i modernizacji urządzeń wodociągowych i kanalizacyjnych będących w posiadaniu Spółki Regionalne Wodociągi i Kanalizacja Sp. z o.o. z siedzibą w Białogardzie (uchwała nr XLVIII/301/22 Rady Gminy Biesiekierz z dnia 17 listopada 2022 r.).

### **I. Informacja o długości i rodzaju istniejącej sieci kanalizacyjnej, liczba stałych mieszkańców aglomeracji, liczba osób czasowo przebywających w aglomeracji.**

Długość sieci kanalizacji sanitarnej na terenie aglomeracji Biesiekierz wynosi 81,612 km, w tym: 45,422 km sieci sanitarnej grawitacyjnej oraz 36,19 km sieci sanitarnej tłocznej.

Sieć kanalizacyjna obsługuje łącznie 5431 RLM, w tym:

- a) 5095 stałych mieszkańców aglomeracji,
- b) 289 osób czasowo przebywających w aglomeracji,
- c) 47 RLM wynikającą z dobowego ładunku zanieczyszczeń odprowadzanego do kanalizacji przez zakłady przemysłowe.

Ponadto na terenie aglomeracji 219 RLM korzysta z 75 szt. szczelnych zbiorników bezodpływowych, w tym:

- a) 118 RLM stałych mieszkańców aglomeracji (39 szt. zbiorników bezodpływowych) znajduje się na terenach planowanych do skanalizowania w latach 2024 – 2026,
- b) 65 RLM stałych mieszkańców aglomeracji i 36 RLM z miejsc noclegowych (36 szt. zbiorników bezodpływowych) posiada możliwości techniczne do przyłączenia się do istniejącej sieci kanalizacji sanitarnej.

W obszarze aglomeracji nie występują nieruchomości obsługiwane przydomowymi oczyszczalniami ścieków.

Nieczystości ciekłe powstające na terenie aglomeracji, które nie są zbierane siecią kanalizacji sanitarnej, są odbierane przez uprawnione do tego podmioty i wywożone do oczyszczalni ścieków w Biesiekierzu.

### **II. Informacja o przemyśle obsługiwanym lub planowanym do obsługi przez sieć kanalizacyjną.**

Na terenie aglomeracji Biesiekierz występują dwa podmioty gospodarcze kwalifikowane przez RWiK Sp. z o.o. jako dostawcy ścieków przemysłowych:

- a) Grupa Mojsiuk Motors (centrum blacharsko-lakiernicze i myjnia samochodowa), Stare Bielice ul. Koszalińska 89,
- b) Ubojnia Gospodarstwo Rolne Waldemar Girczys (przemysł spożywczy), Biesiekierz 105.

Na chwilę obecną nie planuje się podłączenia do zbiorczej sieci kanalizacyjnej kolejnych zakładów przemysłowych.

### III. Informacja o planowanych do budowy sieciach kanalizacyjnych oraz wskaźnikach koncentracji.

Zgodnie z Wieloletnim planem rozwoju i modernizacji urządzeń wodociągowych i kanalizacyjnych będących w posiadaniu Spółki Regionalne Wodociągi i Kanalizacja Sp. z o.o. z siedzibą w Białogardzie w zakresie infrastruktury kanalizacyjnej w latach 2024 – 2026 na terenie aglomeracji Biesiekierz planuje się następujące inwestycje związane z budową, remontem, modernizacją sieci kanalizacji sanitarnej:

- a) **budowa sieci kanalizacyjnej w miejscowości Stare Bielice w ul. Kalinowej – II etap.** Długość odcinka planowanego do budowy: ok. 0,214 km; liczba osób możliwych do przyłączenia: 24 osoby; wskaźnik koncentracji: 112,15 os./km; wymagany poziom wskaźnika koncentracji: 120,00 os./km.
- b) **budowa sieci kanalizacji sanitarnej wraz z przepompownią w miejscowości Nowe Bielice w ul. Mieczyków / Makowej.** Długość odcinka planowanego do budowy: ok. 0,420 km; liczba osób możliwych do przyłączenia: 25 osób; wskaźnik koncentracji: 59,52 os./km; wymagany poziom wskaźnika koncentracji: 120,00 os./km.
- c) **budowa sieci kanalizacji sanitarnej wraz z przepompownią w miejscowości Stare Bielice w ul. Wiązowej, dz. nr 307/43, 307/35, 307/44 ob. Stare Bielice.** Długość odcinka planowanego do budowy: ok. 0,640 km; liczba osób możliwych do przyłączenia: 69 osób; wskaźnik koncentracji: 107,81 os./km; wymagany poziom wskaźnika koncentracji: 120,00 os./km.
- d) **modernizacja sieci kanalizacji sanitarnej w Biesiekierzu dz. 22/19.** Wskaźnik koncentracji – nie dotyczy.
- d) **działania z zakresu modernizacji istniejących przyłączy kanalizacyjnych, budowa nowych przyłączy kanalizacyjnych, odkup sieci kanalizacji sanitarnej wybudowanej przez prywatnych inwestorów.** Wskaźnik koncentracji – nie dotyczy.

Wymienione powyżej inwestycje były ujęte w VI AKPOŚK oraz w sprawozdaniu z realizacji KPOŚK za 2023 r. pod następującymi nazwami:

- a) w VI AKPOŚK: „Budowa i modernizacja sieci kanalizacyjnych oraz urządzeń kanalizacyjnych na terenie aglomeracji Biesiekierz” – budowa i modernizacja sieci kanalizacyjnych o łącznej długości 1,3 km;
- b) w sprawozdaniu z realizacji KPOŚK za 2023 r.: „Budowa sieci kanalizacyjnych oraz urządzeń kanalizacyjnych na terenie aglomeracji Biesiekierz” oraz „Modernizacja sieci oraz urządzeń kanalizacyjnych na terenie aglomeracji Biesiekierz”.

Realizację inwestycji z zakresu gospodarki ściekowej planuje się ze środków własnych oraz przy współfinansowaniu ze środków zewnętrznych.

W ciągu ostatnich 5 lat w obszarze aglomeracji Biesiekierz nie realizowano inwestycji, o których mowa w art. 87 ust. 8 pkt 2 w zakresie budowy, modernizacji lub remontu sieci kanalizacji sanitarnej ze środków budżetu państwa i/lub ze środków pochodzących z funduszy Unii Europejskiej.

#### IV. Informacja o istniejących oczyszczalniach ścieków.

Aglomerację Biesiekierz obsługuje jedna mechaniczno-biologiczna oczyszczalnia ścieków komunalnych z podwyższonym usuwaniem biogenów. Oczyszczalnia jest zlokalizowana pod adresem Biesiekierz 27D, na działce ewid. nr 13/8 ob. Biesiekierz.

**Podmiot zarządzający:** RWiK Sp. z o.o. w Białogardzie.

**Lokalizacja oczyszczalni ścieków:** Biesiekierz 27D, działka ewid. nr 13/8 ob. Biesiekierz.

**Odbiornik ścieków oczyszczonych:** rów zlokalizowany na terenie działki ewid. nr 13/24 ob. Biesiekierz. Współrzędne geodezyjne w układzie PL-ETRF2000: X: 6000134.6 Y: 5567911.29

**Obowiązujące pozwolenie wodnoprawne:** decyzja PGW Wody Polskie Zarząd Zlewni w Koszalinie z dnia 29 marca 2019 r., znak SZ.ZUZ.2.421.396.2018.EK, obowiązujące do dnia 29 marca 2029 r.

**Planowane działania inwestycyjne:** modernizacja oczyszczalni ścieków w Biesiekierzu. Inwestycja będzie polegać na dostawie układu mechanicznego oczyszczania ścieków dowożonych na oczyszczalnię poprzez montaż kraty mechanicznej zautomatyzowanej w celu ciągłego przejęcia ścieków bytowych w początkowym układzie oczyszczania.

Inwestycja jest ujęta w VI AKPOŚK – jest to jedno z zadań ujętych pod wspólną nazwą „Budowa i modernizacja sieci kanalizacyjnych oraz urządzeń kanalizacyjnych na terenie aglomeracji Biesiekierz”. Inwestycja jest również ujęta w Wieloletnim planem rozwoju i modernizacji urządzeń wodociągowych i kanalizacyjnych będących w posiadaniu Spółki Regionalne Wodociągi i Kanalizacja Sp. z o.o. z siedzibą w Białogardzie na lata 2024 – 2026.

Inwestycję planuje się zrealizować ze środków własnych oraz WFOŚiGW do końca 2027 r.

#### V. System gospodarki ściekowej.

##### V. 1. Średniodobowa ilość ścieków komunalnych powstających na terenie aglomeracji.

Łączna ilość ścieków komunalnych powstających na terenie aglomeracji Biesiekierz wynosi ok.: 248.422,65 m<sup>3</sup>/rok (680,61 m<sup>3</sup>/d), w tym:

- a) 242.027,85 m<sup>3</sup>/rok (663,09 m<sup>3</sup>/d) odprowadzanych siecią kanalizacyjną,
- b) 6.394,80 m<sup>3</sup>/rok (17,52 m<sup>3</sup>/d) odprowadzanych do zbiorników bezodpływowych,
- c) 0,00 m<sup>3</sup>/d odprowadzanych do przydomowych oczyszczalni ścieków.

##### V.2. Skład jakościowy ścieków powstających na terenie aglomeracji.

Średnioroczne stężenia substancji zanieczyszczających w ściekach surowych i oczyszczonych na oczyszczalni ścieków w Biesiekierzu w 2023 r. wyniosły:

Parametr	Ścieki surowe	Ścieki oczyszczone	Parametry dopuszczalne w pozwoleniu wodnoprawnym
BZT <sub>5</sub> [mgO <sub>2</sub> /l]	391,20	6,66	25,00

ChZT [mgO <sub>2</sub> /l]	973,20	59,38	125,00
Zawiesina ogólna [mg/l]	346,80	7,88	35,00

### V.3. Przepustowość istniejącej oczyszczalni ścieków.

a) projektowa średniodobowa: 1.000,00 m<sup>3</sup>/d

b) zgodnie z obowiązującym pozwoleniem wodnoprawnym:

—  $Q_{\max.s} = 0,028 \text{ m}^3/\text{s}$

—  $Q_{\text{sr.dob.}} = 1.000,00 \text{ m}^3/\text{d}$

—  $Q_{\max.\text{roczne}} = 365.000,00 \text{ m}^3/\text{rok}$

c) rzeczywista z 2023 r.:

—  $Q_{\text{sr.dob.}} = 819,18 \text{ m}^3/\text{d}$  (w tym: 764,38 m<sup>3</sup>/d dopływających siecią kanalizacyjną oraz 54,79 m<sup>3</sup>/d dowożonych taborem asenizacyjnym)

—  $Q_{\text{roczna}} = 299.000,00 \text{ m}^3/\text{rok}$  (w tym: 279.000,00 m<sup>3</sup>/rok dopływających siecią kanalizacyjną oraz 20.000,00 m<sup>3</sup>/rok dowożonych taborem asenizacyjnym)

**Projektowa wielkość oczyszczalni ścieków w Biesiekierzu: 8591 RLM**

**Wielkość aglomeracji Biesiekierz: 5650 RLM**

### V.4. Ilość i skład jakościowy ścieków przemysłowych powstających na terenie aglomeracji.

Ilość ścieków przemysłowych oraz ładunki zanieczyszczeń odprowadzane z zakładów przemysłowych na terenie aglomeracji Biesiekierz przedstawiają się następująco:

Nazwa zakładu	Ilość ścieków odprowadzonych w 2023 r.		Stężenia BZT5 [mg/l]	RLM
	m <sup>3</sup> /rok	m <sup>3</sup> /dobę		
Grupa Mojsiuk Motors	4509,00	12,35	200,00	41,18
Ubojnia Gospodarstwo Rolne Waldemar Girczys	225,00	0,62	500,00	5,14
Razem	4734,00	12,97	---	46,32 ~ 47

### V.5. Uzasadnienie określonej RLM aglomeracji.

Równoważna Liczba Mieszkańców aglomeracji Biesiekierz wynosi 5650 RLM i obejmuje:

- 5095 RLM mieszkańców zameldowanych na pobyt stały i czasowy powyżej 3 miesięcy korzystających z sieci kanalizacyjnej,
- 183 RLM mieszkańców zameldowanych na pobyt stały i czasowy powyżej 3 miesięcy korzystających ze zbiorników bezodpływowych,
- 0 RLM mieszkańców zameldowanych na pobyt stały i czasowy powyżej 3 miesięcy korzystających z przydomowych oczyszczalni ścieków,
- 289 RLM osób czasowo przebywających na terenie aglomeracji korzystających z sieci kanalizacyjnej,

- e) 36 RLM osób czasowo przebywających na terenie aglomeracji korzystających ze zbiorników bezodpływowych,
- f) 0 RLM osób czasowo przebywających na terenie aglomeracji korzystających z przydomowych oczyszczalni ścieków,
- g) 47 RLM wynikający z dobowego ładunku zanieczyszczeń odprowadzanego z zakładów przemysłowych do sieci kanalizacyjnej,
- d) 0 RLM wynikający z dobowego ładunku zanieczyszczeń odprowadzanego z zakładów przemysłowych do zbiorników bezodpływowych.

Łączna RLM zbierana siecią kanalizacyjną: 5431 RLM.

Łączna RLM odprowadzana do systemów indywidualnych: 219 RLM.

Poziom skanalizowania aglomeracji Biesiekierz: 96,12%.

**V.6. Ilość ścieków powstających na terenie aglomeracji nieobjętych systemem kanalizacji zbiorczej, gdzie zastosowano systemy indywidualne albo planuje się zastosowanie systemów indywidualnych lub innych rozwiązań zapewniających taki sam poziom ochrony środowiska jak w przypadku systemów kanalizacji zbiorczej.**

- a) ilość ścieków odprowadzanych do zbiorników bezodpływowych w aglomeracji Biesiekierz: 17,52 m<sup>3</sup>/d,
- b) ilość ścieków odprowadzanych do przydomowych oczyszczalni ścieków w aglomeracji Biesiekierz: 0,00 m<sup>3</sup>/d,
- c) razem ilość ścieków powstających w aglomeracji nieobjętych systemem kanalizacji zbiorczej: 17,52 m<sup>3</sup>/d.

Ścieki odprowadzane do zbiorników bezodpływowych na terenie aglomeracji są dowożone do oczyszczalni w Biesiekierzu.

**VI. Strefy ochronne ujęć wody, zawierające oznaczenie aktów prawa miejscowego lub decyzji ustanawiających te strefy oraz zakazy, nakazy i ograniczenia obowiązujące na tych terenach.**

Na terenie gminy Biesiekierz występuje 6 ujęć wód podziemnych, z czego 3 ujęcia znajdują się w granicach aglomeracji Biesiekierz. Dla ujęć wód podziemnych na terenie aglomeracji Biesiekierz ustanowiono strefy ochronne obejmujące wyłącznie tereny ochrony bezpośredniej:

- 1) ujęcie zlokalizowane na dz. ewid. nr 12/27 i 12/32 ob. Biesiekierz** – decyzją PGW Wody Polskie Zarząd Zlewni w Koszalinie z dnia 13 maja 2020 r., znak SZ.ZUZ.2.4100.56.2020.ECh, ustanowiono strefę ochronną obejmującą wyłącznie teren ochrony bezpośredniej, obejmującą w części o pow. 0,032 ha obszar działek nr 12/27 i 12/32 ob. Biesiekierz<sup>1</sup>;
- 2) ujęcie zlokalizowane na dz. ewid. nr 36/97 (S1/80) i dz. ewid. nr 35/7 (S 2/94) ob. Nowe Bielice** – decyzją PGW Wody Polskie Zarząd Zlewni w Koszalinie z dnia 23 października 2020 r., znak

<sup>1</sup> W decyzji błędnie podano, że chodzi o ujęcie wody podziemnej zlokalizowane w miejscowości Łozice Cegielnia w gminie Bobolice.

SZ.ZUZ.2.4100.117.2020.ECh, ustanowiono strefę ochronną obejmującą wyłącznie teren ochrony bezpośredniej, obejmującą w całości obszar działek nr 36/97 i 35/7 ob. Nowe Bielice;

**3) ujęcie zlokalizowane na dz. ewid. nr 48/9 ob. Świemino (SW 1/82)** – decyzją PGW Wody Polskie Zarząd Zlewni w Koszalinie z dnia 20 marca 2020 r., znak SZ.ZUZ.2.4100.18.2020.ECh, ustanowiono strefę ochronną obejmującą wyłącznie teren ochrony bezpośredniej, obejmującą w całości obszar działki nr 48/9 ob. Świemino.

W sąsiedztwie granic aglomeracji Biesiekierz znajduje się ujęcie wód podziemnych zlokalizowane na dz. ewid. nr 2/66 ob. Biesiekierz – decyzją PGW Wody Polskie Zarząd Zlewni w Koszalinie z dnia 4 stycznia 2023 r., znak SZ.ZUZ.2.4100.15.2022.ECh, ustanowiono strefę ochronną obejmującą wyłącznie teren ochrony bezpośredniej, obejmującą w całości obszar działki nr 2/66 ob. Biesiekierz. Ujęcie oraz jego strefa ochronna znajdują się w bezpośrednim sąsiedztwie aglomeracji, ale nie wchodzą w jej granice.

W strefach ochronnych obejmujących teren ochrony bezpośredniej wszystkich ujęć wód podziemnych nałożono następujące obowiązki:

- 1) odprowadzać wody opadowe lub roztopowe w sposób uniemożliwiający przedostawanie się ich do urządzeń służących do poboru wody;
- 2) zagospodarować teren zielenią;
- 3) odprowadzać poza granicę terenu ochrony bezpośredniej ścieki z urządzeń sanitarnych przeznaczonych do użytku dla osób zatrudnionych przy obsłudze urządzeń służących do poboru wody;
- 4) ograniczyć wyłącznie do niezbędnych potrzeb przebywanie osób niezatrudnionych przy obsłudze urządzeń służących do poboru wody;
- 5) ogrodzić teren ochrony bezpośredniej, a na ogrodzeniu umieścić tablicę zawierającą informację o ustanowieniu strefy ochronnej i zakazie wstępu osób nieupoważnionych;
- 6) nie użytkować na terenie ochrony bezpośredniej gruntów do celów niezwiązanych z eksploatacją ujęcia wody.

## **VII. Obszary ochronne zbiorników wód śródlądowych zawierające oznaczenie aktów prawa miejscowego ustanawiających te obszary oraz zakazy, nakazy i ograniczenia obowiązujące na tych terenach.**

Na terenie aglomeracji Biesiekierz nie występują strefy ochronne zbiorników wód śródlądowych.

## **VIII. Formy ochrony przyrody, o których mowa w art. 6 ustawy z dnia 16 kwietnia 2004 r. o ochronie przyrody, zawierające nazwę formy ochrony przyrody oraz tytuł i miejsce ogłoszenia aktu prawnego tworzącego, ustanawiającego albo wyznaczającego formę ochrony przyrody oraz informacje o obszarach mających znaczenie dla Wspólnoty znajdujących się na liście, o której mowa w art. 27 ust. 1 tej ustawy.**

Obszar aglomeracji Biesiekierz zlokalizowany jest w zasięgu występowania form ochrony przyrody, o których mowa w ustawie z dnia 16 kwietnia 2004 r. o ochronie przyrody:

- 1) **Obszar Natura 2000 „Dolina Radwi, Chocieli i Chotli”** – ustanowiony decyzją Komisji z dnia 12 grudnia 2008 r. przyjmującą na mocy dyrektywy Rady 92/43/EWG drugi zaktualizowany wykaz terenów mających znaczenie dla Wspólnoty składających się na kontynentalny region biogeograficzny (notyfikowana jako dokument nr C(2008) 8039) (2009/93/WE) (Dz. Urz. UE L 43 z 13.02.2009, str. 63) oraz rozporządzeniem Ministra Klimatu i Środowiska z dnia 14 października 2021 r. w sprawie specjalnego obszaru ochrony siedlisk Dolina Radwi, Chocieli i Chotli (PLH320022) (Dz. U. z 2022 r. poz. 14);
- 2) **Pomniki przyrody:**
  - a) w miejscowości Nosowo: dwa pojedyncze pomniki przyrody w postaci drzew gatunku:

- sośnica japońska (*Sciadopitys verticillata*) – rozporządzenie nr 7/92 Wojewody Koszalińskiego z dnia 8 września 1992 r. w sprawie uznania za pomniki przyrody (Dz. Urz. Woj. Koszalińskiego z 1992 r. nr 15 poz. 109 z 30.09.1992 r.),
  - daglezja zielona (*Pseudotsuga menziesii*) – rozporządzenie nr 7/92 Wojewody Koszalińskiego z dnia 8 września 1992 r. w sprawie uznania za pomniki przyrody (Dz. Urz. Woj. Koszalińskiego z 1992 r. nr 15 poz. 109 z 30.09.1992 r.),
- b) w miejscowości Parsowo:
- jednoobiektowy w postaci drzew gatunku buk pospolity (*Fagus sylvatica*) – rozporządzenie nr 7/92 Wojewody Koszalińskiego z dnia 8 września 1992 r. w sprawie uznania za pomniki przyrody (Dz. Urz. Woj. Koszalińskiego z 1992 r. nr 15 poz. 109 z 30.09.1992 r.),
  - jednoobiektowy w postaci drzewa gatunku jesion wyniosły (*Fraxinus excelsior*) – rozporządzenie nr 7/92 Wojewody Koszalińskiego z dnia 8 września 1992 r. w sprawie uznania za pomniki przyrody (Dz. Urz. Woj. Koszalińskiego z 1992 r. nr 15 poz. 109 z 30.09.1992 r.),
  - wieloobiektowy w postaci dwóch drzew gatunku cis pospolity (*Taxus baccata*) – rozporządzenie nr 7/92 Wojewody Koszalińskiego z dnia 8 września 1992 r. w sprawie uznania za pomniki przyrody (Dz. Urz. Woj. Koszalińskiego z 1992 r. nr 15 poz. 109 z 30.09.1992 r.),
  - wieloobiektowy w postaci trzech drzew gatunku jodła pospolita (*Abies alba*) – rozporządzenie nr 7/92 Wojewody Koszalińskiego z dnia 8 września 1992 r. w sprawie uznania za pomniki przyrody (Dz. Urz. Woj. Koszalińskiego z 1992 r. nr 15 poz. 109 z 30.09.1992 r.).

Bardzo blisko granic aglomeracji Biesiekierz znajdują się:

- a) Obszar Natura 2000 „Bukowy Las Górki” – decyzja Komisji z dnia 10 stycznia 2011 r. w sprawie przyjęcia na mocy dyrektywy Rady 92/43/EWG czwartego zaktualizowanego wykazu terenów mających znaczenie dla Wspólnoty składających się na kontynentalny region biogeograficzny (notyfikowana jako dokument nr C(2010) 9669) (2011/64/UE) (Dz. Urz. UE L 33 z 08.02.2011, str. 146) oraz rozporządzenie Ministra Klimatu i Środowiska z dnia 14 października 2021 r. w sprawie specjalnego obszaru ochrony siedlisk Bukowy Las Górki (PLH320062) (Dz. U. z 2021 r. poz. 2155),
- b) jednoobiektowy pomnik przyrody w postaci drzewa gatunku (*Fraxinus excelsior*), które jest przewrócone i podlega naturalnym procesom rozkładu – rozporządzenie nr 7/92 Wojewody Koszalińskiego z dnia 8 września 1992 r. w sprawie uznania za pomniki przyrody (Dz. Urz. Woj. Koszalińskiego z 1992 r. nr 15 poz. 109 z 30.09.1992 r.),
- c) użytek ekologiczny „Bagno Tatów” – uchwała nr XII/69/95 Rady Gminy w Biesiekierzu z dnia 28 grudnia 1995 r. w sprawie uznania gruntów za użytki ekologiczne (bez oznaczenia dziennika urzędowego),

nie wchodzą one jednak do obszaru aglomeracji Biesiekierz.

#### **IX. Spełnienie warunków określonych wynikających z art. 87a ustawy Prawo wodne oraz wynikających z dyrektywy Rady 91/271/EWG:**

- a) warunek I, o którym mowa w art. 3 dyrektywy Rady 91/271/EWG oraz w art. 87a pkt 1 i pkt 2 ustawy Prawo wodne – stopień skanalizowania aglomeracji powinien wynosić co najmniej 98%, a pozostały ładunek zanieczyszczeń, który nie jest zbierany siecią kanalizacyjną, nie powinien przekraczać 2000 RLM.

Stopień skanalizowania aglomeracji Biesiekierz wyznaczonej uchwałą nr XXIII/160/20 Rady Gminy w Biesiekierzu z dnia 17 grudnia 2020 r. w sprawie wyznaczenia obszaru i granic aglomeracji Biesiekierz (Dz. Urz. Woj. Zachodniopomorskiego z 2021 r. poz. 256) wynosił 95,91%, a pozostały ładunek zanieczyszczeń niezbierny siecią kanalizacyjną wynosił 309 RLM.

Stopień skanalizowania aglomeracji Biesiekierz ustanawianej niniejszą uchwałą wynosi 96,12%, a pozostały ładunek zanieczyszczeń niezbierny siecią kanalizacyjną wynosi 219 RLM.

RWiK Sp. z o.o. oraz gmina Biesiekierz w latach 2024 – 2026 planują realizację inwestycji, które pozwolą na przyłączenie do sieci kanalizacyjnej łącznie 118 mieszkańców stałych aglomeracji:

- budowa sieci kanalizacyjnej w miejscowości Stare Bielice w ul. Kalinowej – II etap: 24 osoby,
- budowa sieci kanalizacji sanitarnej wraz z przepompownią w miejscowości Nowe Bielice w ul. Mieczyków / Makowej: 25 osób,
- budowa sieci kanalizacji sanitarnej wraz z przepompownią w miejscowości Stare Bielice w ul. Wiązowej, dz. nr 307/43, 307/35, 307/44 ob. Stare Bielice: 69 osób.

Realizacja powyższych inwestycji spowoduje, że stopień skanalizowania aglomeracji Biesiekierz wzrośnie do 98,21%.

<b>Wyszczególnienie</b>	<b>RLM aglomeracji ustanawianej niniejszą uchwałą</b>	<b>RLM aglomeracji po realizacji inwestycji</b>
Mieszkańcy stali obsługiwani kanalizacją	5095	5213 (5095 + 118)
Mieszkańcy stali obsługiwani ZB	183	65 (183 – 118)
Mieszkańcy stali obsługiwani POŚ	0	0
Miejsca noclegowe obsługiwane kanalizacją	289	289
Miejsca noclegowe obsługiwane ZB	36	36
Miejsca noclegowe obsługiwane POŚ	0	0
Przemysł kanalizacja	47	47
Przemysł ZB	0	0
Wielkość aglomeracji Biesiekierz	5650	5650
RLM zbierany siecią kanalizacyjną	5431	5549
RLM odprowadzany do systemów indywidualnych	219	101
Stopień skanalizowania aglomeracji	96,12%	98,21%

Ponadto gmina Biesiekierz będzie w dalszym ciągu realizować zadania wynikające z ustawy o utrzymaniu czystości i porządku w gminach (Dz. U. z 2024 r. poz. 399), polegające na przyłączaniu do sieci kanalizacyjnej nieruchomości, które mają możliwości techniczne przyłączenia się do istniejącej sieci kanalizacyjnej. W obszarze aglomeracji ustanawianej niniejszą uchwałą możliwości techniczne przyłączenia się do sieci kanalizacji sanitarnej ma 36 nieruchomości, w których zameldowanych jest łącznie 65 osób.

Biorąc pod uwagę powyższe, możliwe jest podjęcie niniejszej uchwały ze względu na zapis w art. 87 ust. 6 ustawy z dnia 20 lipca 2017 r. Prawo wodne (Dz. U. z 2023 r. poz. 1478 z późn. zm.): „Do zmiany obszaru, granic i równoważnej liczby mieszkańców aglomeracji stosuje się odpowiednio przepisy dotyczące wyznaczania aglomeracji, z tym wyjątkiem, że Wody Polskie mogą dokonać uzgodnienia, o którym mowa w ust. 4, mimo braku spełnienia przez aglomerację któregokolwiek z warunków określonych w art. 87a, jeżeli zmiana aglomeracji ma

na celu zmniejszenie stopnia naruszenia przez aglomerację któregokolwiek z warunków, o których mowa w art. 87a”.

b) warunek II, o którym mowa w art. 10 dyrektywy Rady 91/271/EWG oraz w art. 87a pkt 3 ustawy Prawo wodne – wydajność oczyszczalni ścieków pozwala odebrać całość ładunku zanieczyszczeń powstających w aglomeracji wyrażonego w równoważnej liczbie mieszkańców.

Wyszczególnienie	Oczyszczalnia ścieków w Biesiekierzu
<b>Wielkość oczyszczalni ścieków:</b>	
Projektowa wielkość oczyszczalni ścieków	8591 RLM
Wielkość aglomeracji Biesiekierz	5650 RLM
RLM w granicach administracyjnych miasta Koszalin wyłączany z granic aglomeracji Biesiekierz	854 RLM
<b>Przepustowość oczyszczalni ścieków:</b>	
Średniodobowa zgodnie z projektem	1.000,00 m <sup>3</sup> /d
Średniodobowa zgodnie z pozwoleniem wodnoprawnym	1.000,00 m <sup>3</sup> /d
Średniodobowa ilość ścieków odebranych i oczyszczonych w 2023 r.	819,18 m <sup>3</sup> /d (764,38 m <sup>3</sup> /d ścieków dopływających kanalizacją + 54,79 m <sup>3</sup> /d ścieków dowożonych)
Średniodobowa ilość ścieków powstających w aglomeracji Biesiekierz	680,61 m <sup>3</sup> /d (663,09 m <sup>3</sup> /d dopływających kanalizacją + 17,52 m <sup>3</sup> /d ścieków dowożonych)
Średniodobowa ilość ścieków powstających w granicach miasta Koszalin i odprowadzanych do oczyszczalni ścieków w Biesiekierzu	102,25 m <sup>3</sup> /d (101,29 m <sup>3</sup> /d dopływających kanalizacją + 0,96 m <sup>3</sup> /d ścieków dowożonych)

Wydajność i przepustowość hydrauliczna oczyszczalni ścieków obsługującej aglomerację Biesiekierz umożliwiają przyjęcie całej ilości ścieków oraz całego ładunku zanieczyszczeń powstających w aglomeracji. Oczyszczalnia w Biesiekierzu ma również wystarczającą wielkość i przepustowość, aby w dalszym ciągu obsługiwać teren miasta Koszalin, który jest wyłączany z aglomeracji niniejszą uchwałą.

c) warunek III, o którym mowa w art. 4 lub 5 (5.2) dyrektywy Rady 91/271/EWG oraz w art. 87a pkt 4 ustawy Prawo wodne – stosowana technologia oczyszczania ścieków z aglomeracji gwarantuje osiągnięcie wymaganych przepisami powszechnie obowiązującymi standardów oczyszczania ścieków dla oczyszczalni ścieków w aglomeracji o określonej wielkości wyrażonej równoważną liczbą mieszkańców.

Zgodnie z obowiązującym pozwoleniem wodnoprawnym oraz rozporządzeniem Ministra Gospodarki Morskiej i Żeglugi Śródlądowej z dnia 12 lipca 2019 r. w sprawie substancji szczególnie szkodliwych dla środowiska wodnego oraz warunków, jakie należy spełnić przy wprowadzaniu do wód lub do ziemi ścieków, a także przy odprowadzaniu wód opadowych lub roztopowych do wód lub do urządzeń wodnych (Dz. U. 2019 poz. 1311) oczyszczalnia ścieków obsługująca aglomerację Biesiekierz winna oczyszczać ścieki do poziomów co najmniej:

- a) BZT<sub>5</sub> – 25,00 mg/l,
- b) ChZT – 125,00 mg/l,
- c) zawiesiny ogólne – 35,00 mg/l.

Średnioroczne wyniki badań próbek ścieków oczyszczonych w 2023 r. z oczyszczalni ścieków w Biesiekierzu wynosiły:









<b>Parametr</b>	<b>Ścieki surowe</b>	<b>Ścieki oczyszczone</b>
BZT <sub>5</sub> [mgO <sub>2</sub> /l]	391,20	6,66
ChZT [mgO <sub>2</sub> /l]	973,20	59,38
Zawiesina ogólna [mg/l]	346,80	7,88

Stosowana technologia oczyszczania ścieków zapewnia osiągnięcie wymaganych przepisami prawa powszechnie obowiązujących standardów oczyszczania ścieków.

Załącznik Nr 2 do uchwały Nr V/31/24  
Rady Gminy Biesiekierz  
z dnia 27 września 2024 r.

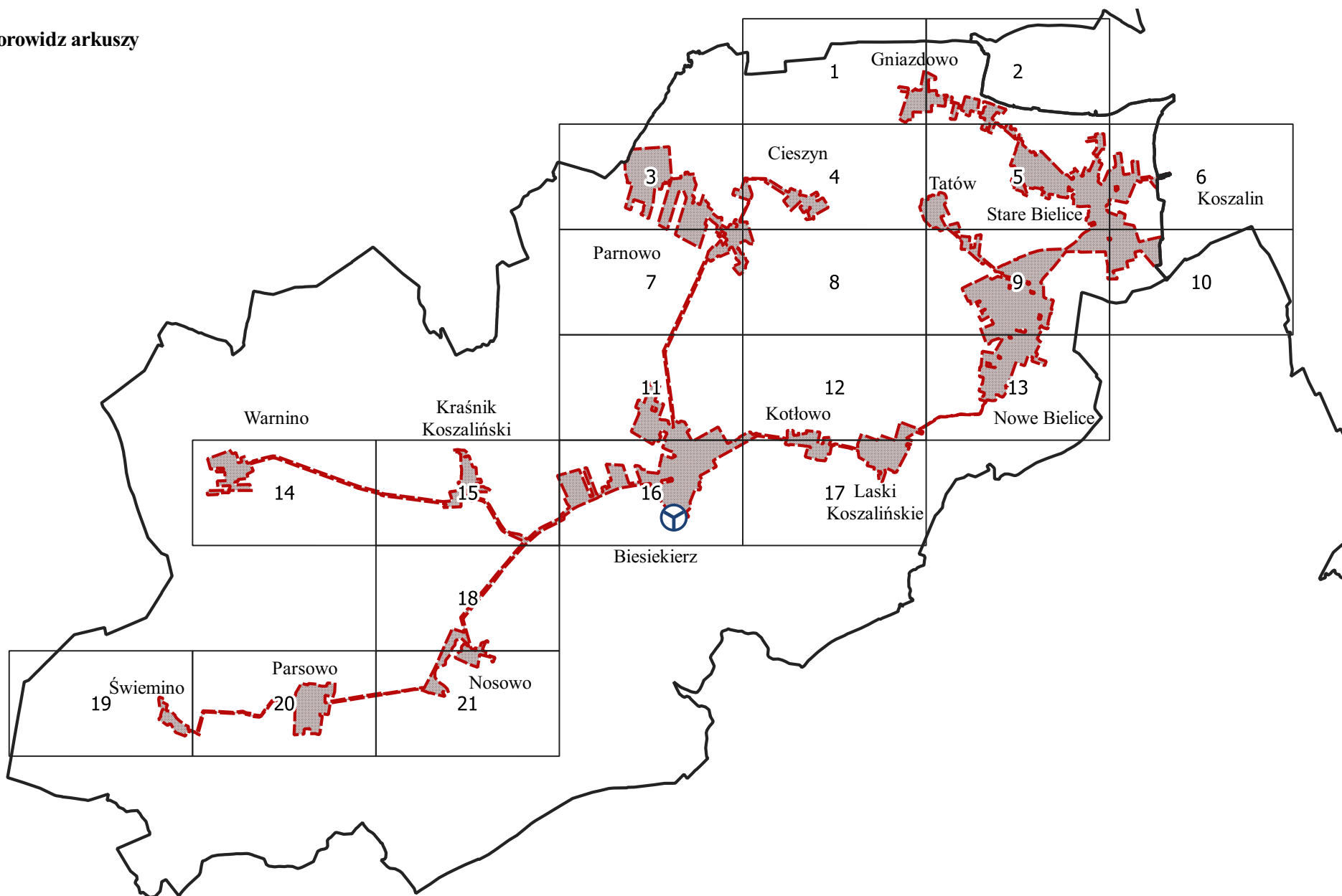
### Załącznik graficzny

#### Legenda do arkuszy A4 w skali 1:10 000

-  Granice administracyjne gminy Biesiekierz
-  Obszar i granice aglomeracji Biesiekierz
-  Strefa ochrony bezpośredniej ujęcia wód podziemnych
-  Lokalizacja oczyszczalni ścieków
-  Obszar Natura 2000
-  Użytek ekologiczny
-  Rezerwat
-  Pomnik przyrody

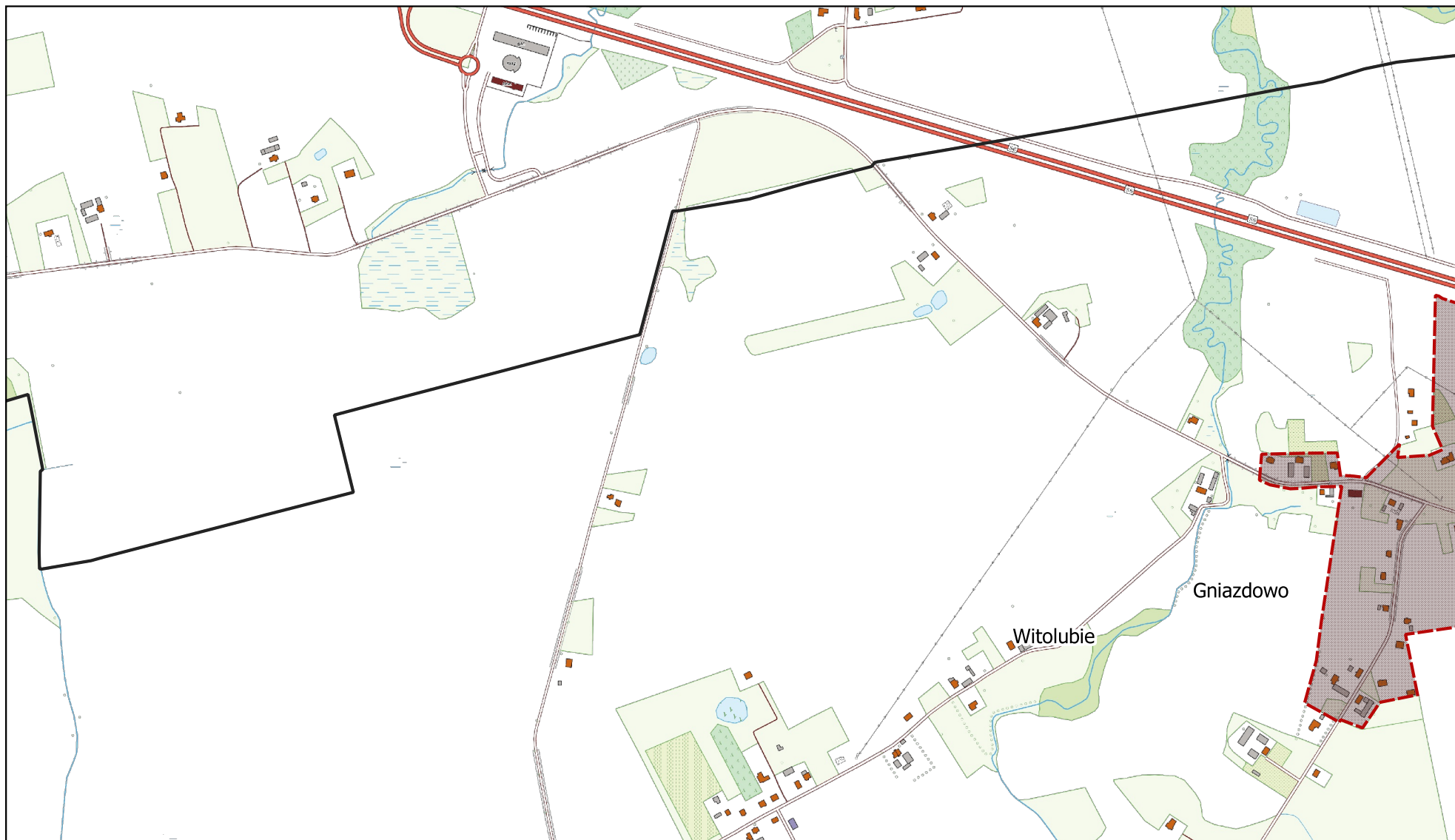
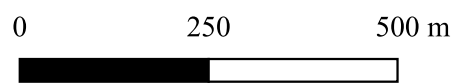


**Skorowidz arkuszy**



Arkusz Nr 1

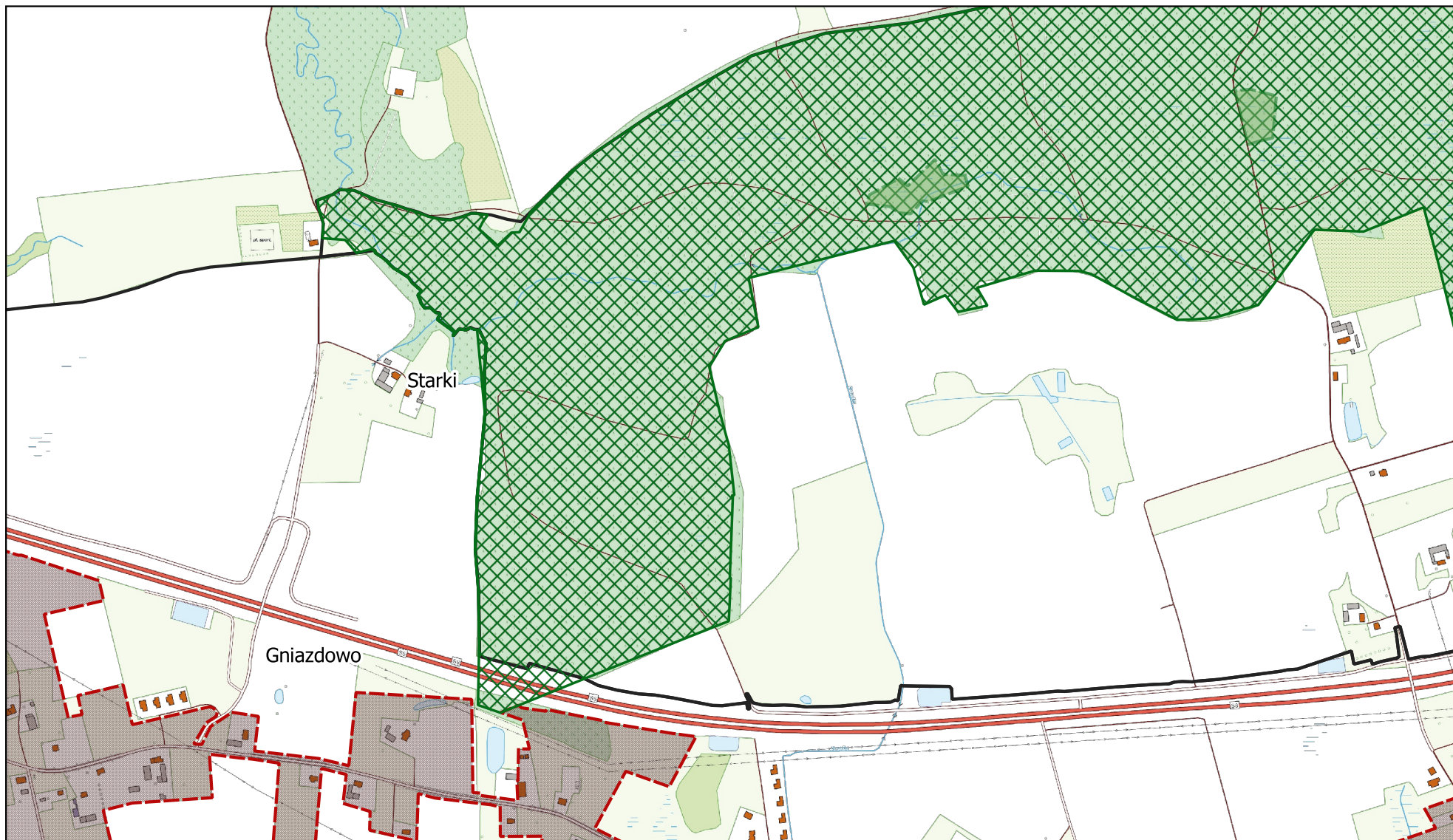
Skala  
1:10 000  
1 cm - 100 m



Arkusz Nr 2

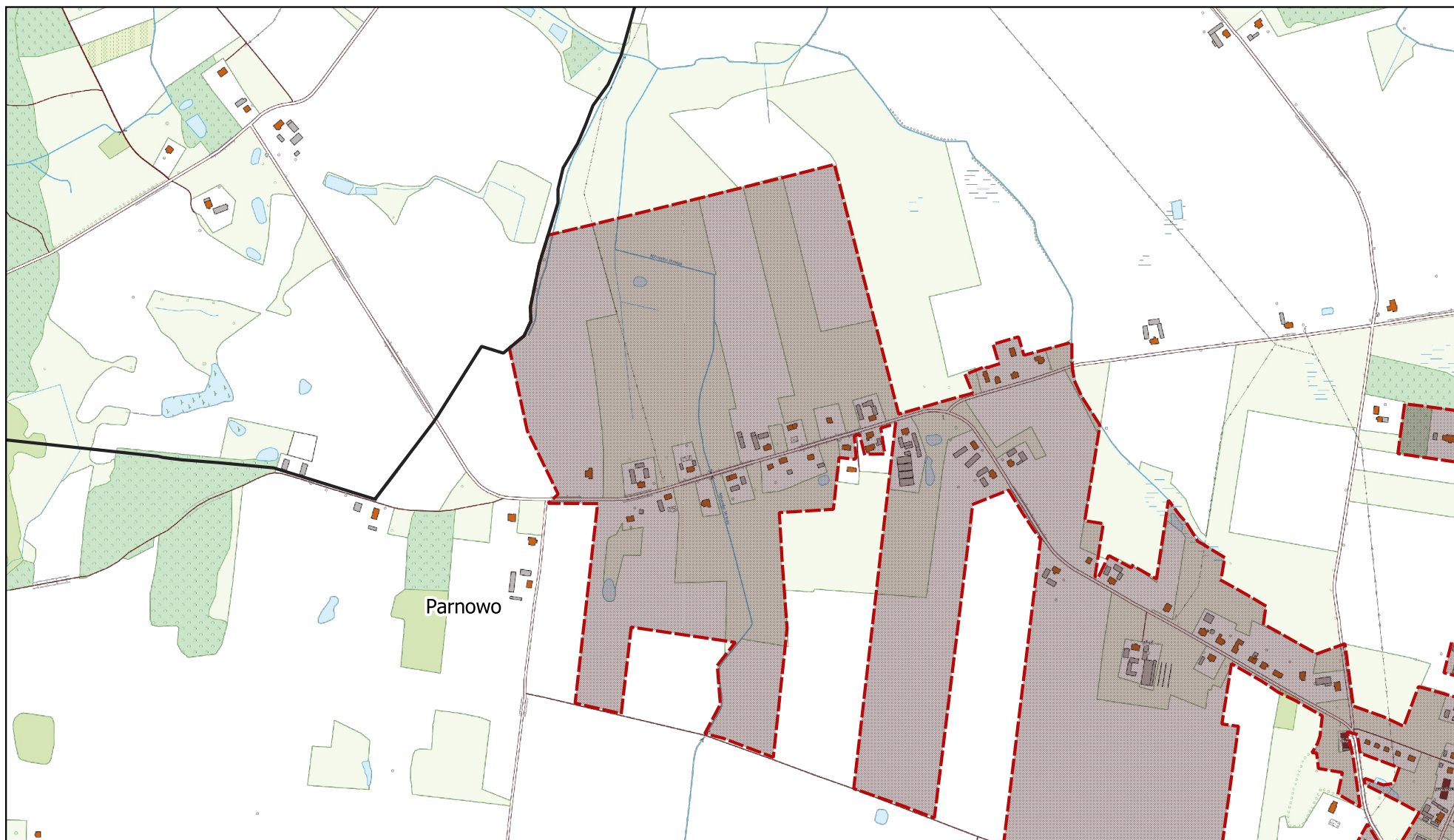
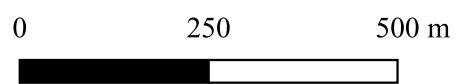
Skala  
1:10 000  
1 cm - 100 m

0 250 500 m



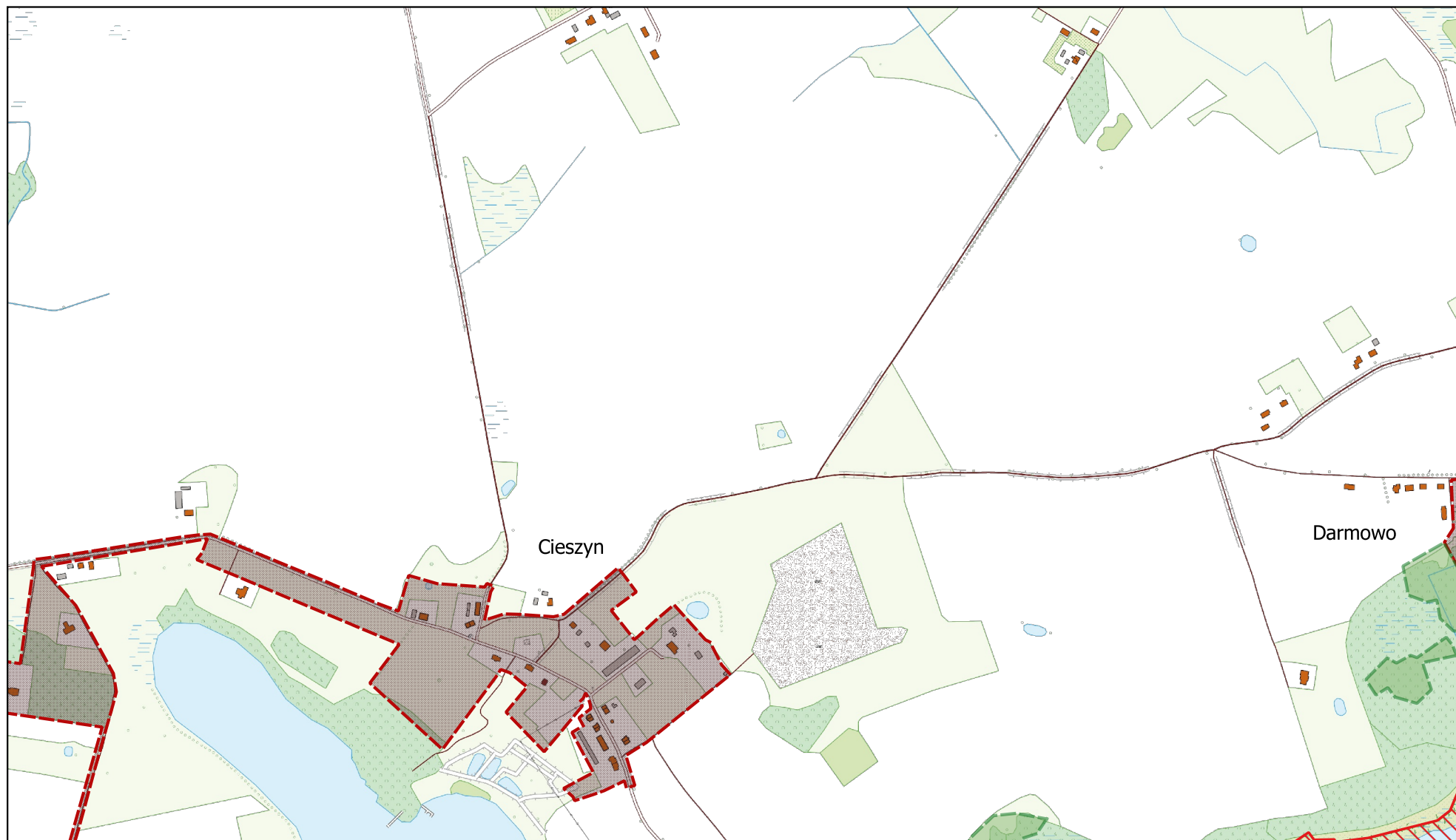
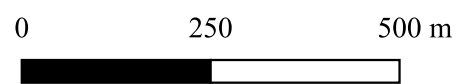
Arkusz Nr 3

Skala  
1:10 000  
1 cm - 100 m



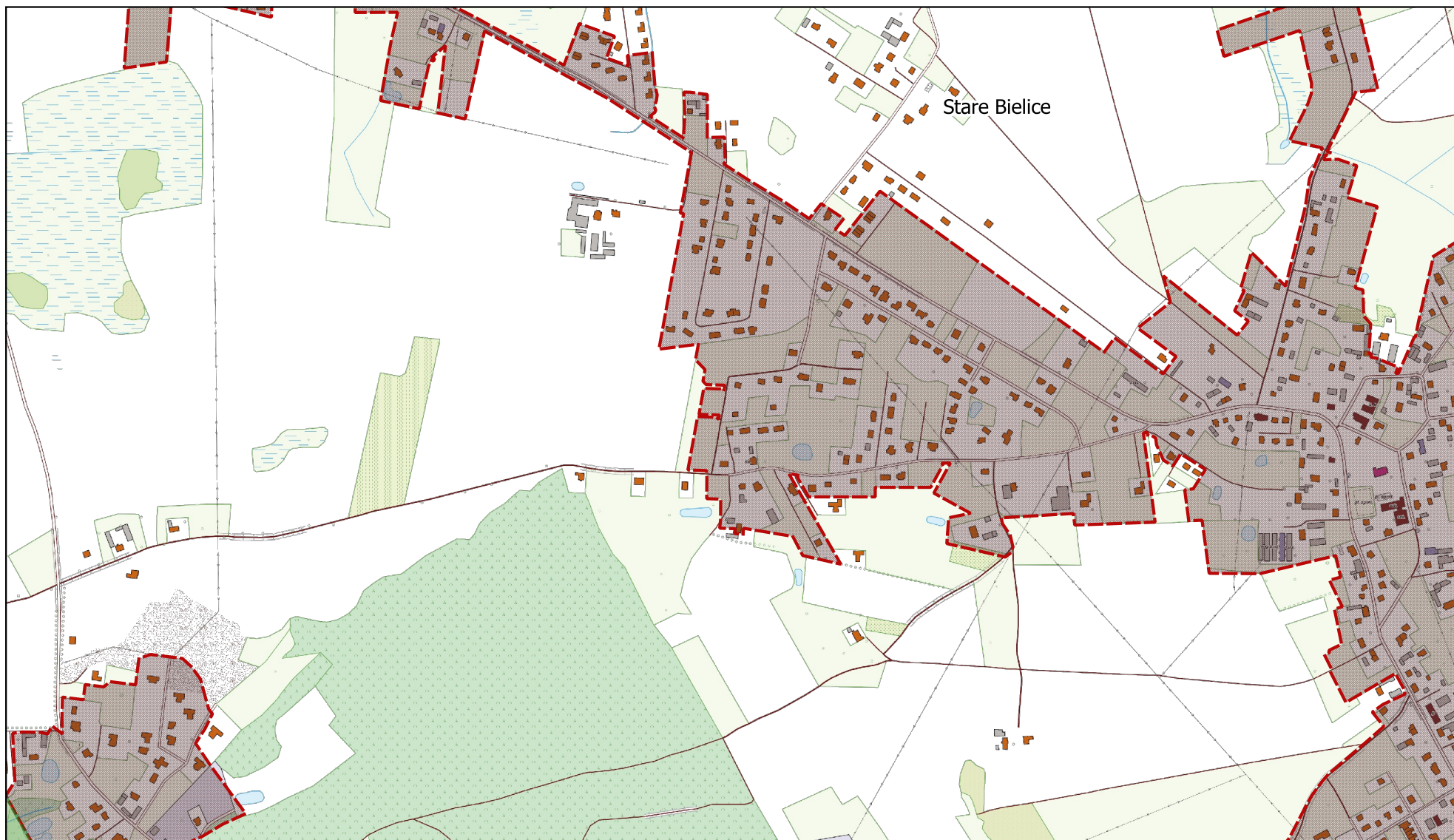
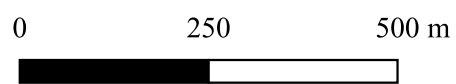
Arkusz Nr 4

Skala  
1:10 000  
1 cm - 100 m



Arkusz Nr 5

Skala  
1:10 000  
1 cm - 100 m



Arkusz Nr 6

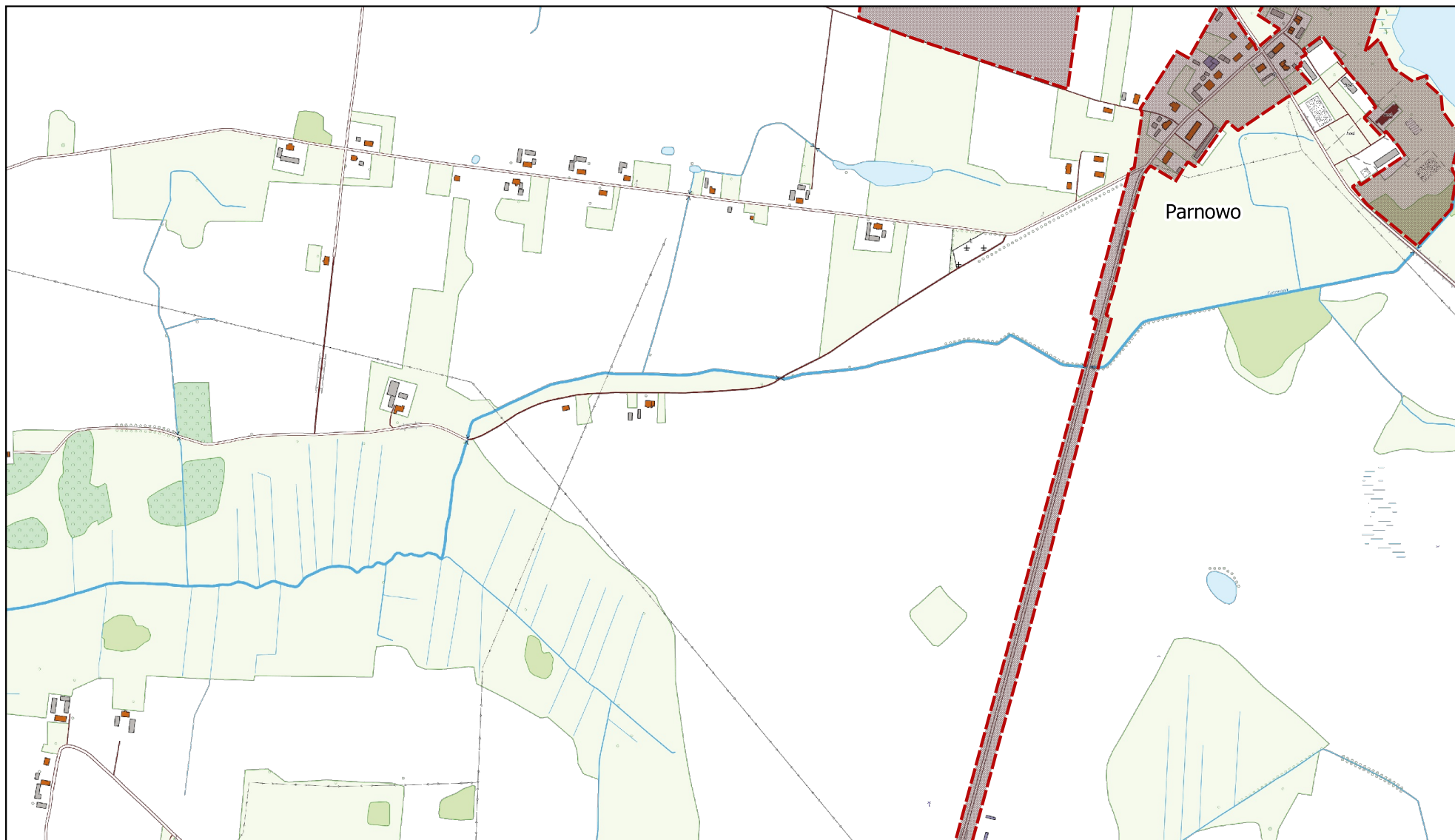
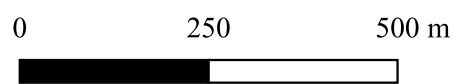
Skala  
1:10 000  
1 cm - 100 m

0 250 500 m



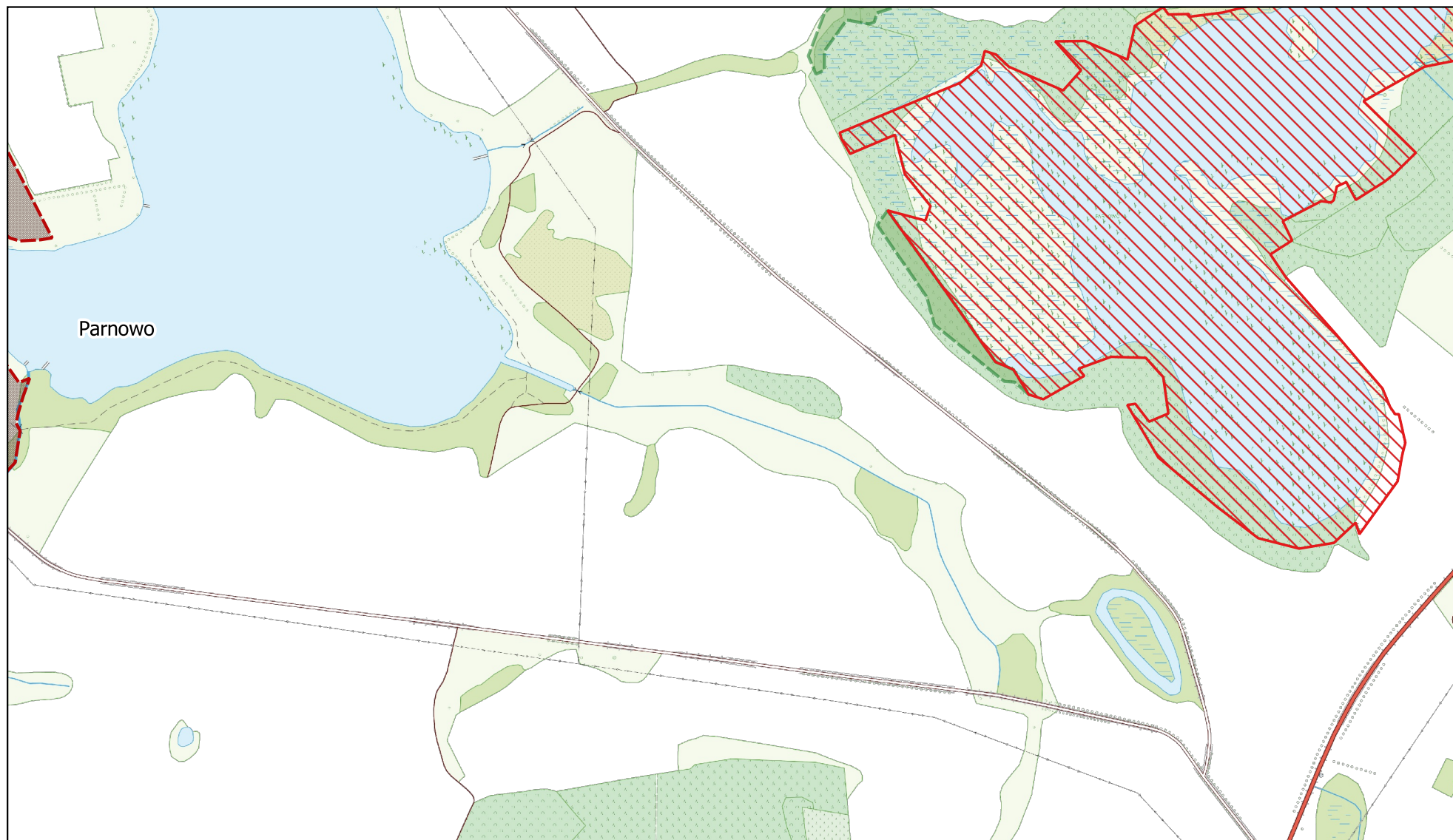
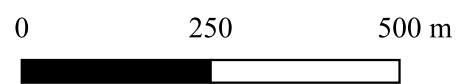
Arkusz Nr 7

Skala  
1:10 000  
1 cm - 100 m



Arkusz Nr 8

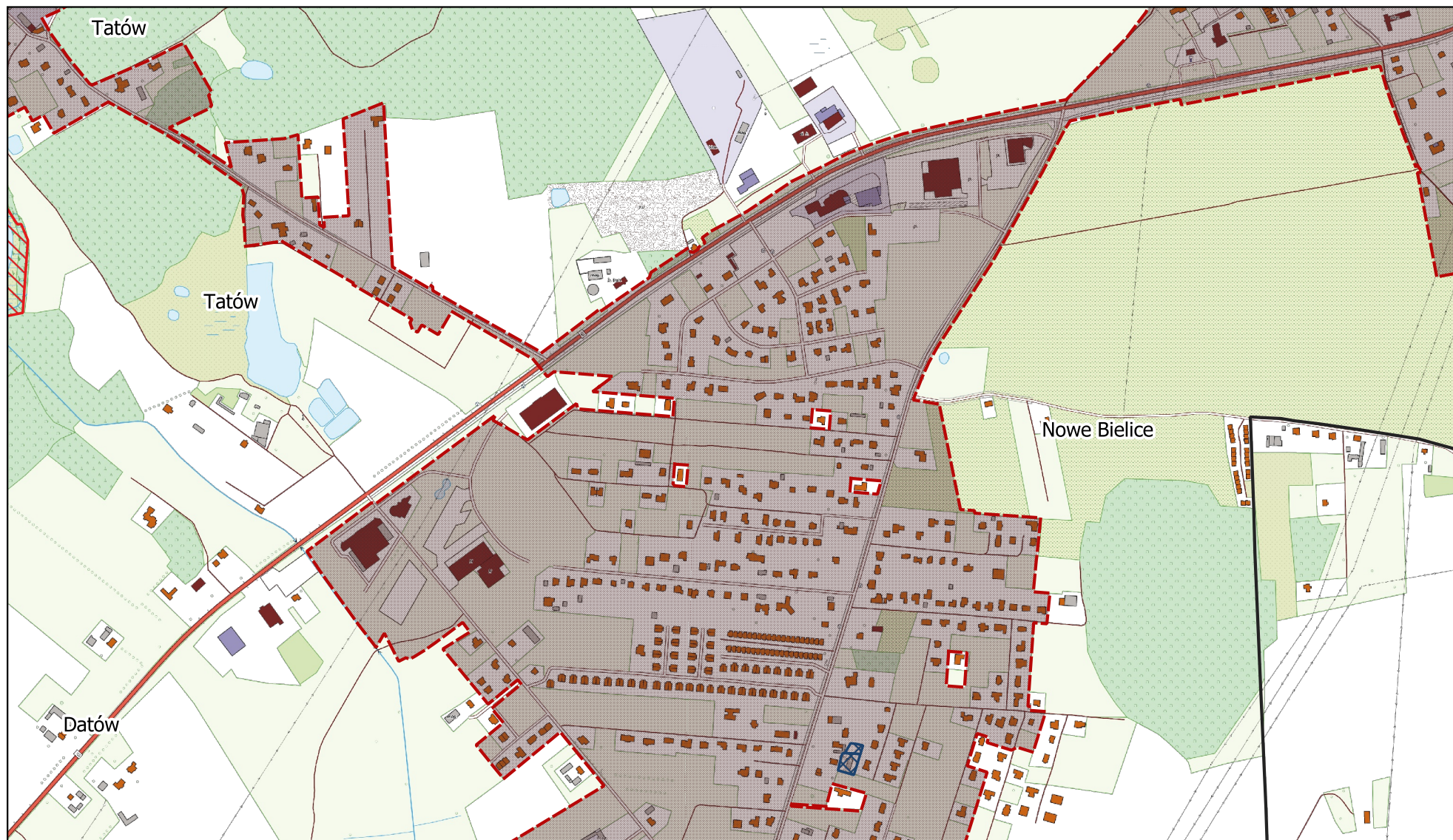
Skala  
1:10 000  
1 cm - 100 m



Arkusz Nr 9

Skala  
1:10 000  
1 cm - 100 m

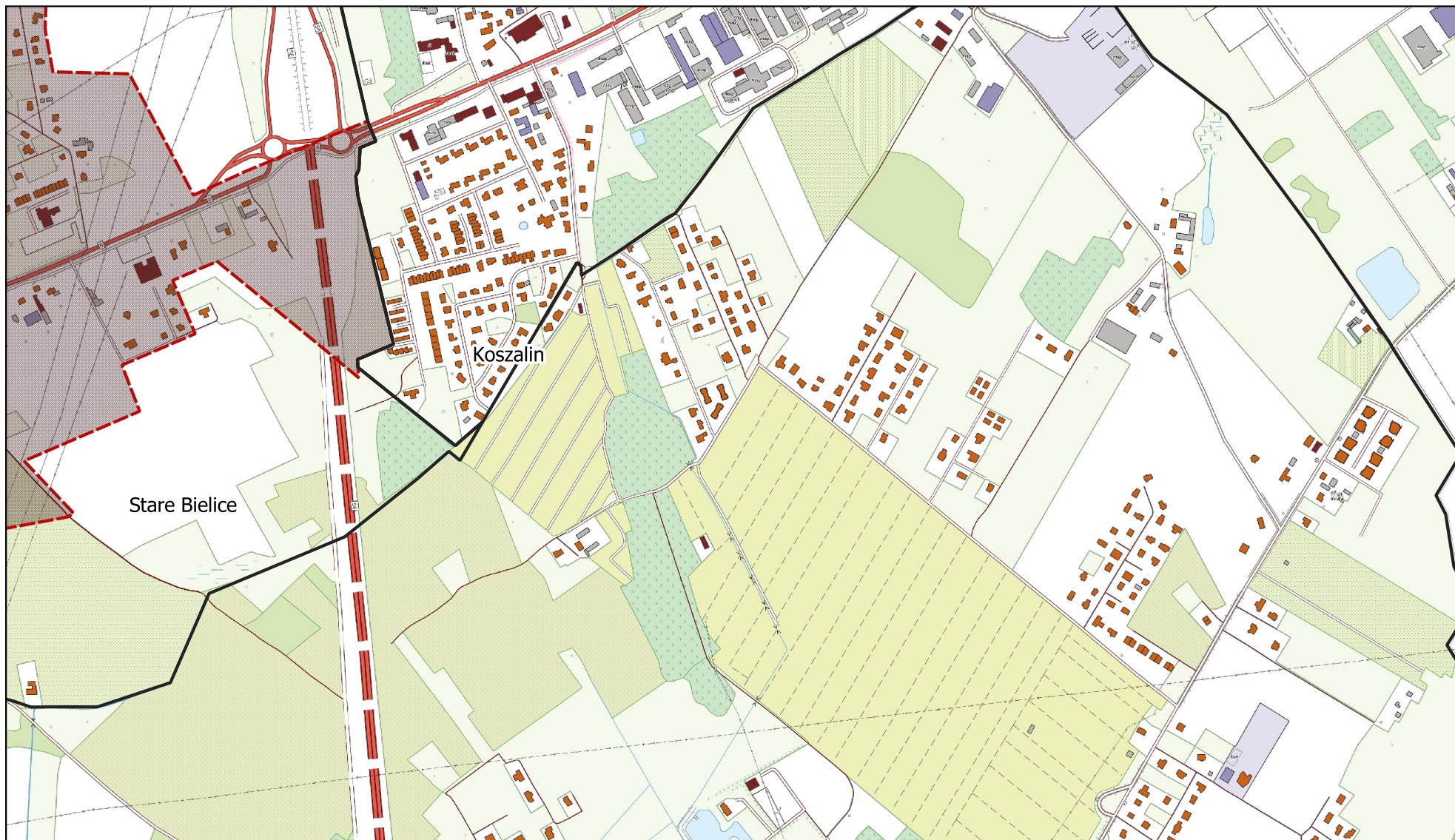
0 250 500 m



Arkusz Nr 10

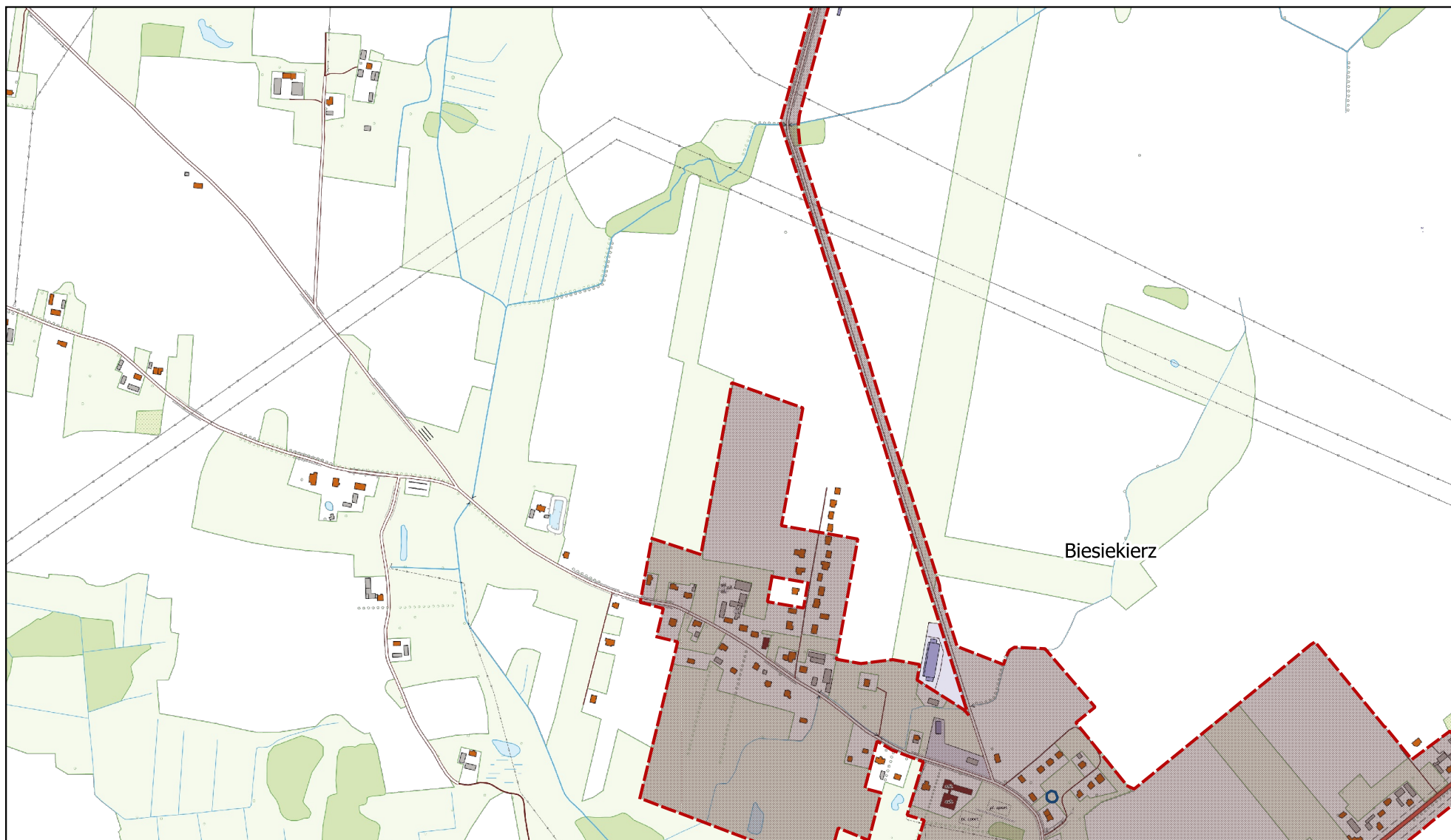
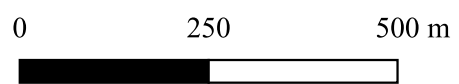
Skala  
1:10 000  
1 cm - 100 m

0 250 500 m



Arkusz Nr 11

Skala  
1:10 000  
1 cm - 100 m



Arkusz Nr 12

Skala  
1:10 000  
1 cm - 100 m

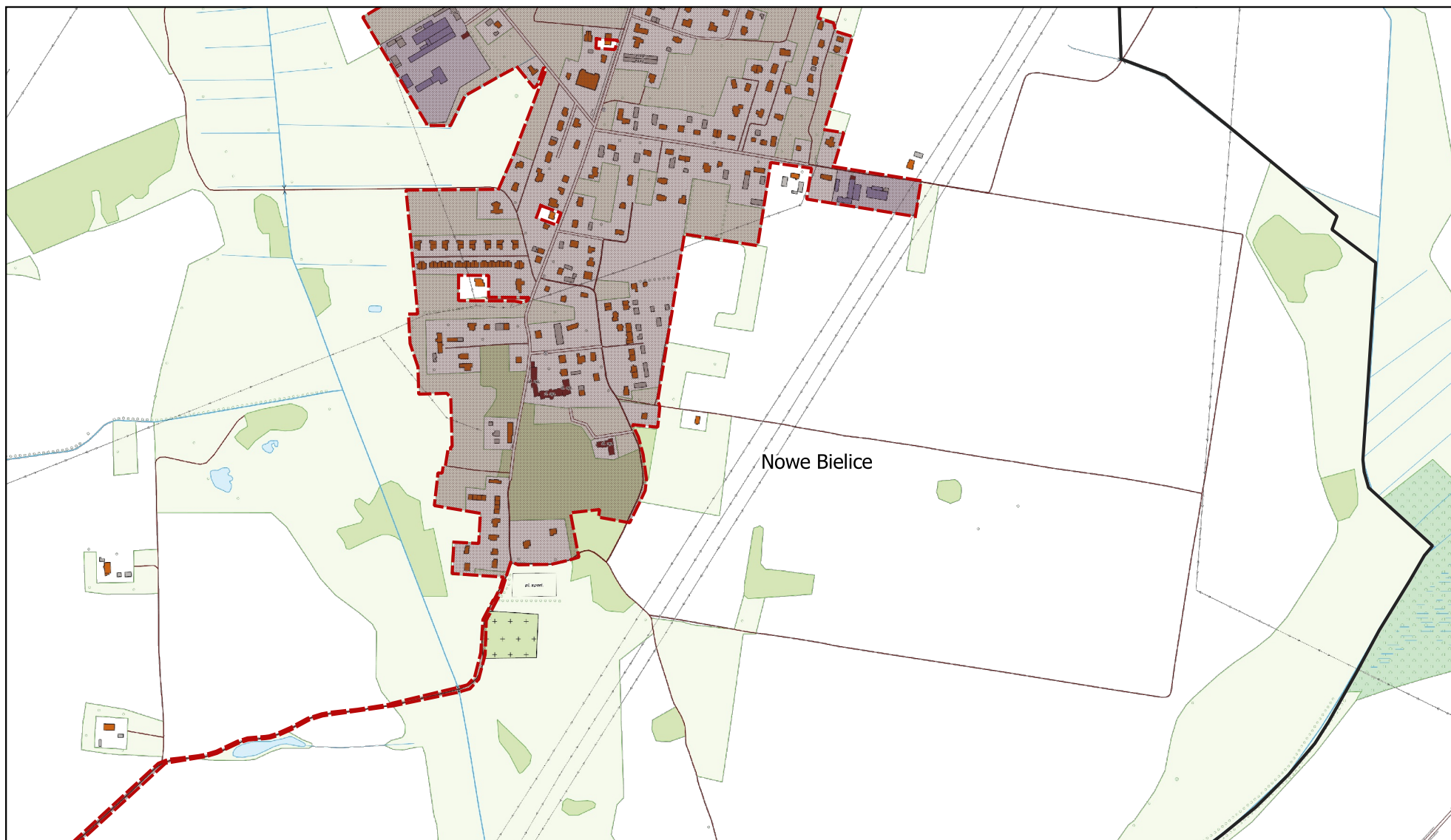
0 250 500 m



Arkusz Nr 13

Skala  
1:10 000  
1 cm - 100 m

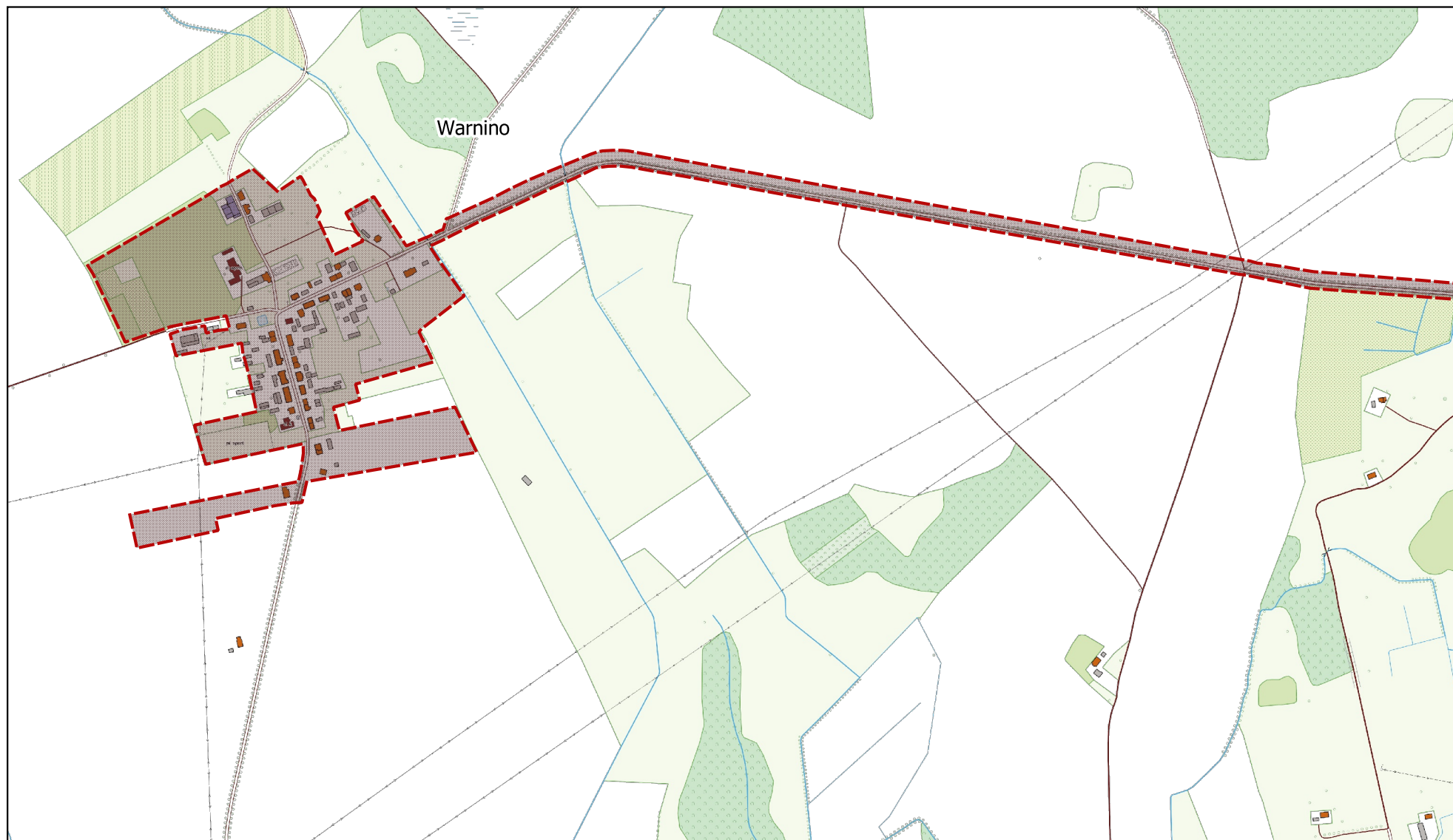
0 250 500 m



Arkusz Nr 14

Skala  
1:10 000  
1 cm - 100 m

0 250 500 m



Arkusz Nr 15

Skala  
1:10 000  
1 cm - 100 m

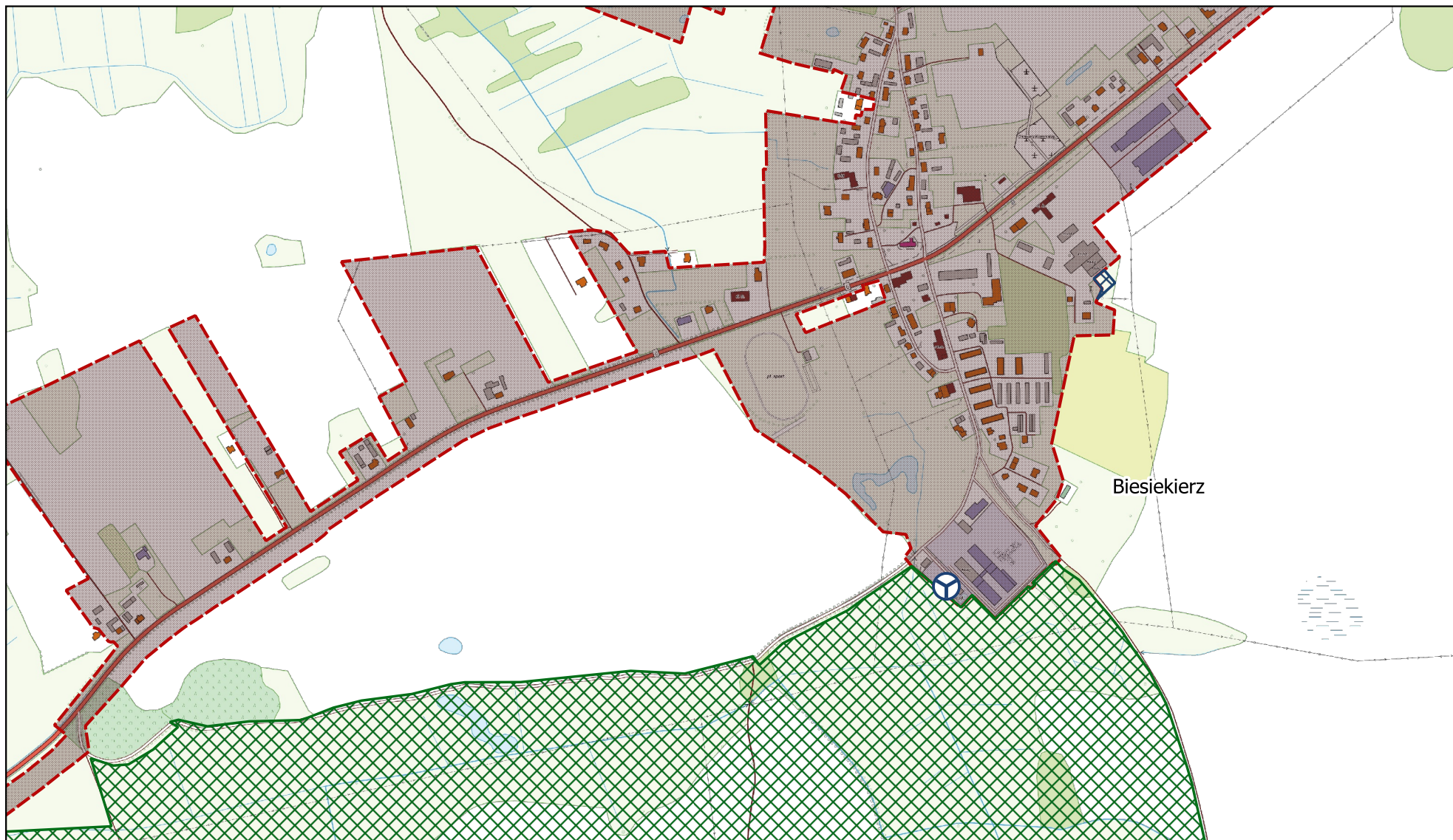
0 250 500 m



Arkusz Nr 16

Skala  
1:10 000  
1 cm - 100 m

0 250 500 m



Arkusz Nr 17

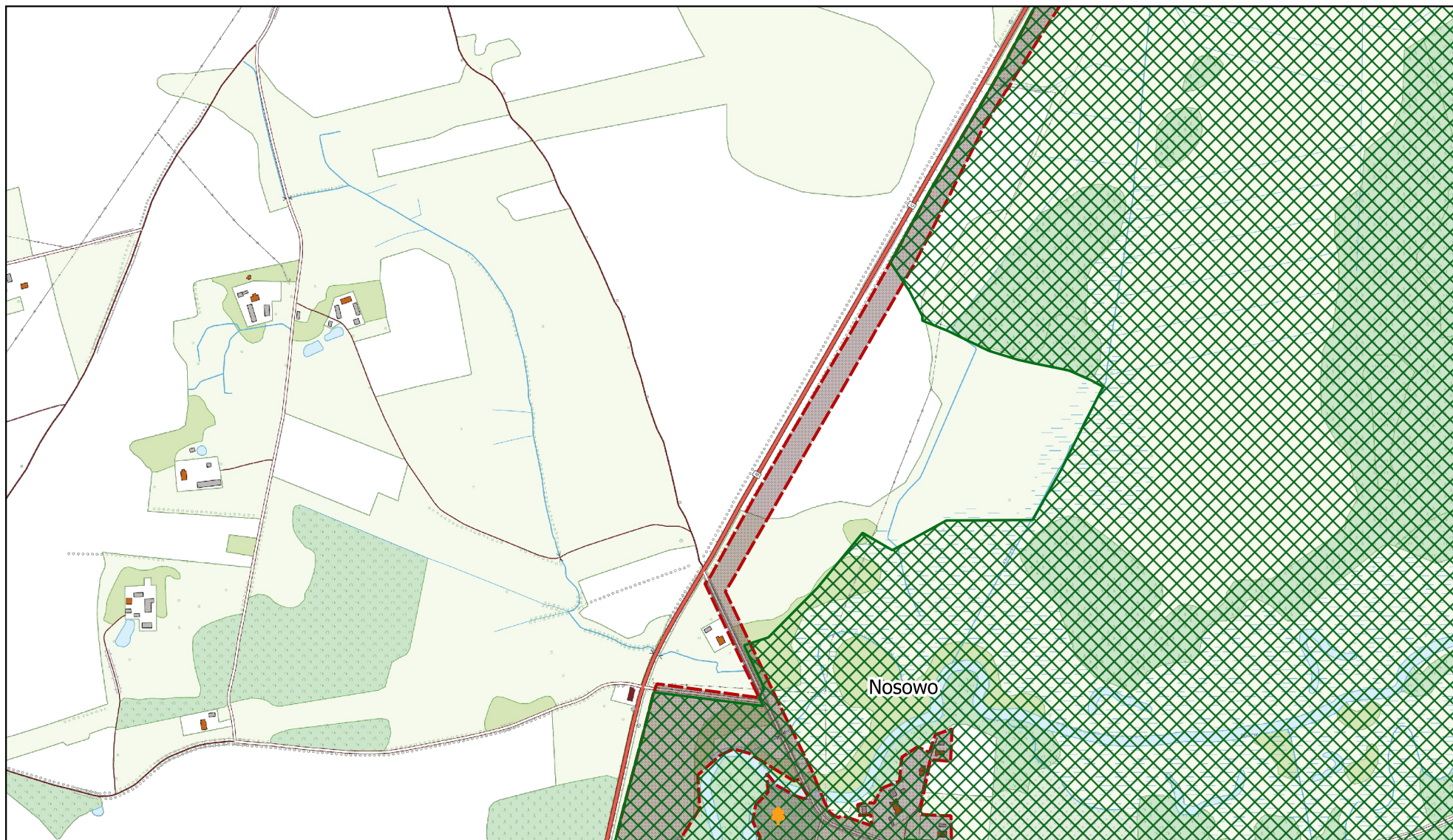
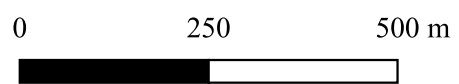
Skala  
1:10 000  
1 cm - 100 m

0 250 500 m



Arkusz Nr 18

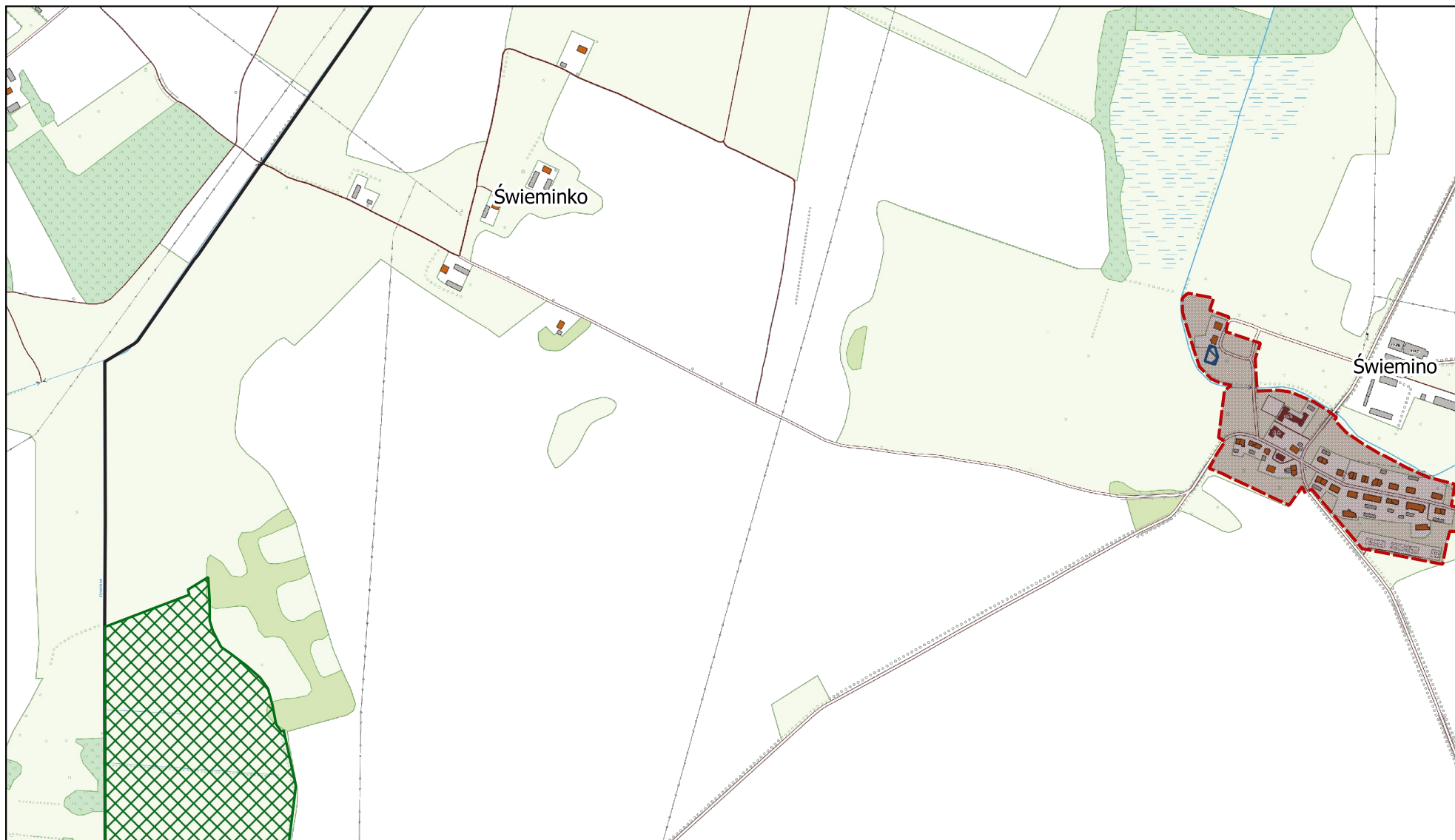
Skala  
1:10 000  
1 cm - 100 m



Arkusz Nr 19

Skala  
1:10 000  
1 cm - 100 m

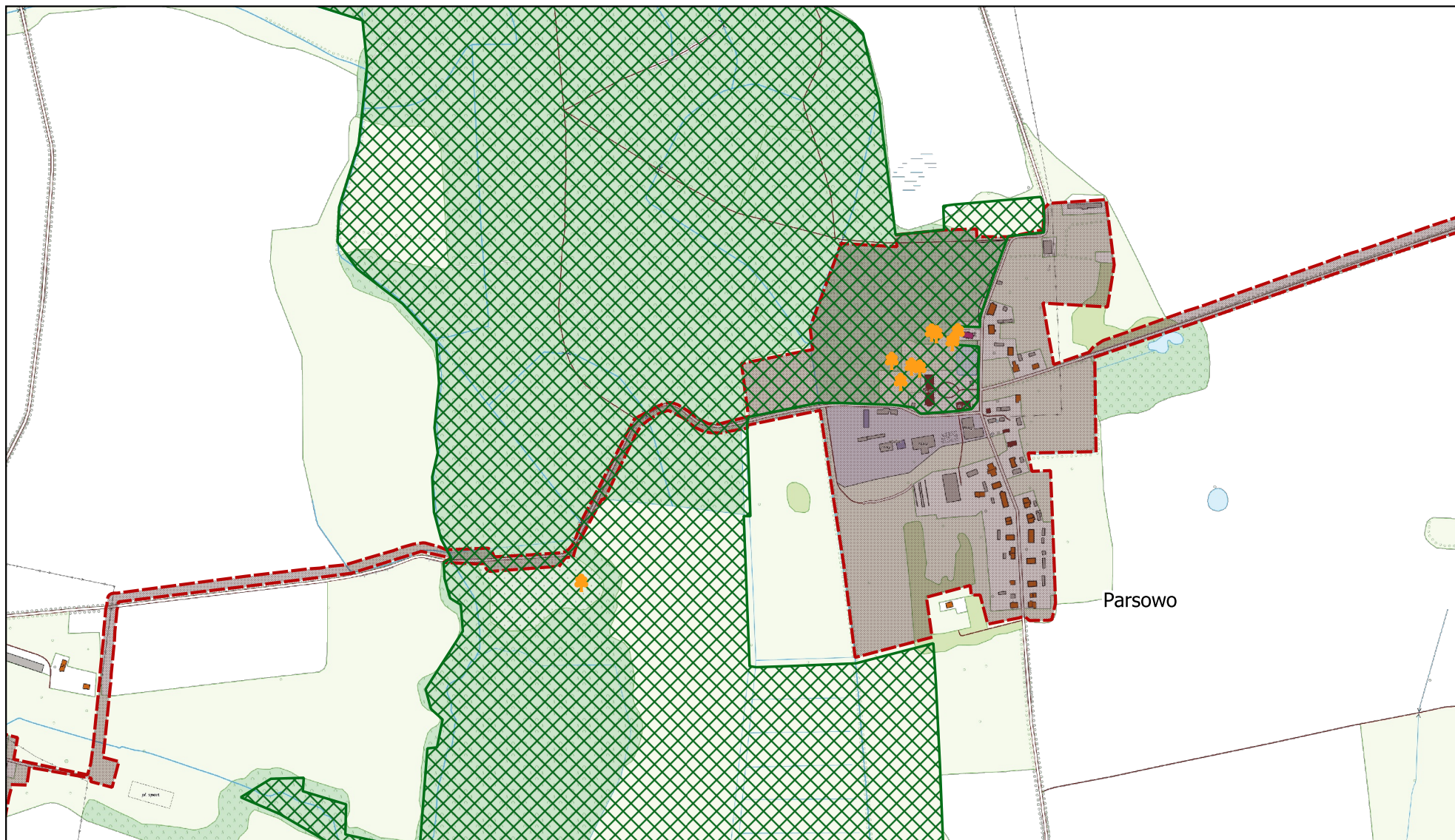
0 250 500 m



Arkusz Nr 20

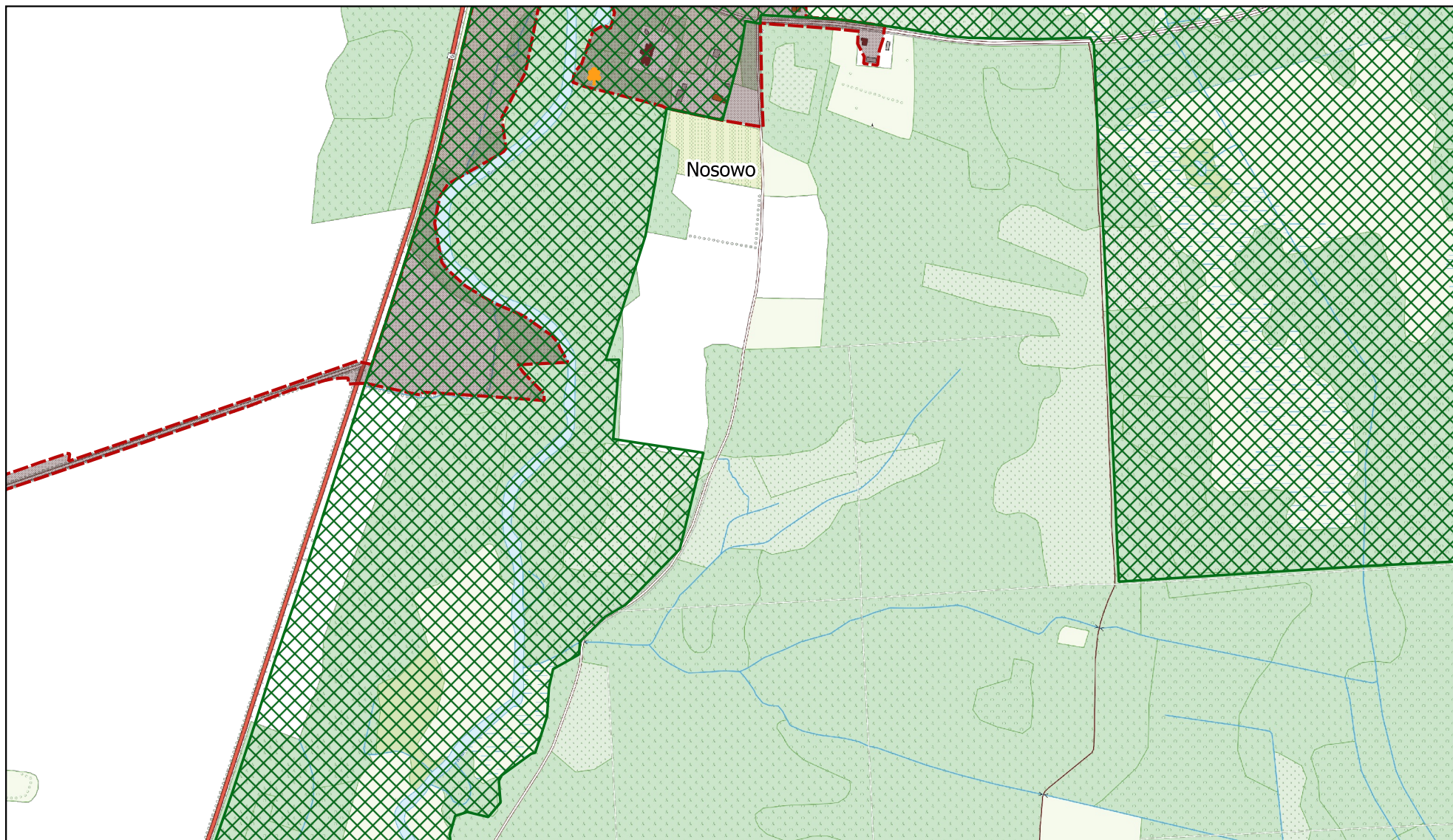
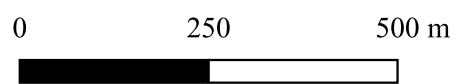
Skala  
1:10 000  
1 cm - 100 m

0 250 500 m



Arkusz Nr 21

Skala  
1:10 000  
1 cm - 100 m



**Numery działek, na których granica aglomeracji Biesiekierz nie pokrywa się z zewnętrzną granicą działek ewidencyjnych wchodzących do obszaru aglomeracji.** Części działek nieujęte w obszarze aglomeracji to niezabudowane tereny rolne i zielone. W jednym przypadku na działce znajdują się budynki gospodarcze, ale nie są z nich odprowadzane ścieki.

Nr działki	Obręb	Wyjaśnienie
448/2	Biesiekierz	Na działce znajdują się dwa budynki mieszkalne. Jeden z budynków jest podłączony do sieci kanalizacji sanitarnej, drugi budynek odprowadza ścieki do przydomowej oczyszczalni ścieków. Aby wyłączyć z granic aglomeracji budynek odprowadzający ścieki do przydomowej oczyszczalni ścieków granicę aglomeracji Biesiekierz poprowadzono bezpośrednio za zabudową przyłączoną do sieci kanalizacji sanitarnej.
536/7	Parsowo	Zewnętrzna granica aglomeracji Biesiekierz na wskazanej działce kończy się na linii stanowiącej przedłużenie zewnętrznej granicy działki nr 536/5 ob. Parsowo.
130/2	Stare Bielice	Granica aglomeracji Biesiekierz przebiega za linią zabudowy na wskazanej działce. Pozostały obszar działki to niezabudowane tereny rolne.
58	Gniazdowo	Granice aglomeracji Biesiekierz na wskazanej działce stanowi linia pomiędzy wierzchołkami działek nr 56/2 i 59/5 ob. Gniazdowo.
89/1	Gniazdowo	Granice aglomeracji Biesiekierz na wskazanej działce stanowi linia pomiędzy wierzchołkami działek nr 93/2 i 88/3 ob. Gniazdowo.
112/4	Parnowo	Granice aglomeracji Biesiekierz na wskazanej działce stanowi linia pomiędzy wierzchołkami działek nr 330 i 75/4 ob. Parnowo.
67/4, 70/44, 49/5	Świemino	Obszar aglomeracji Biesiekierz na wskazanych działkach tworzy bufor 10 metrów od przebiegu kolektora tłoczego kanalizacji sanitarnej. Pozostała część działek to tereny rolne oraz zabudowa gospodarcza, z której nie są odprowadzane ścieki.
521/2, 35, 522, 12/32, 12/31, 12/33, 12/29, 12/45, 12/44, 47, 529/1	Parsowo	
22/52, 22/57, 515/5, 2/139, 90/4, 91/3, 91/4, 100/3, 100/4, 101/3, 97/1, 315, 99/1, 98/1	Biesiekierz	
169/4, 226/3, 243/5, 243/6, 261/1, 277, 278, 384, 541/1, 541/2, 249, 234/34, 8, 4, 224/1, 223/1, 207, 233	Kraśnik	
12/79, 4/1	Kotłowo	
305/2, 307/15, 305/1, 304, 317/8, 317/6, 316, 317/7, 317/3	Parnowo	
52	Warnino	