



# DZIENNIK URZĘDOWY

## WOJEWÓDZTWA ZACHODNIOPOMORSKIEGO

---

Szczecin, dnia 8 kwietnia 2026 r.

Poz. 1691

### UCHWAŁA NR XXVI/131/26 RADY GMINY SŁAWOBORZE

z dnia 19 marca 2026 r.

#### **w sprawie wyznaczenia obszaru zdegradowanego i obszaru rewitalizacji na terenie Gminy Sławoborze**

Na podstawie art. 18 ust. 2 pkt 15 ustawy z dnia 8 marca 1990 r. o samorządzie gminnym (t.j. Dz. U. z 2025 r. poz. 1153 i 1436) oraz art. 8 ust. 1 w związku z art. 3 ust. 1 oraz art. 11 i art. 13 ustawy z dnia 9 października 2015 r. o rewitalizacji (t.j. Dz. U. z 2024 r. poz. 278), Rada Gminy Sławoborze uchwala co następuje:

**§ 1.** Wyznacza się obszar zdegradowany Gminy Sławoborze składający się z podobszarów Sławoborze-Sidłowo o powierzchni: 3374 ha i Słowieńsko-Międzyrzecze o powierzchni: 4191 ha w granicach przedstawionych na mapach w skali 1:5000, stanowiących załączniki nr 1 i 2 do niniejszej uchwały.

**§ 2.** Wyznacza się obszar rewitalizacji Gminy Sławoborze składający się z podobszarów Sławoborze-Kołobrzaska o powierzchni 110 ha, Sidłowo o powierzchni: 53 ha oraz Słowieńsko o powierzchni 42 ha w granicach przedstawionych na mapach w skali 1:5000, stanowiących załączniki nr 3-5 do niniejszej uchwały.

**§ 3.** Diagnoza służąca wyznaczeniu obszaru zdegradowanego i obszaru rewitalizacji stanowi załącznik nr 6 do niniejszej uchwały.

**§ 4.** Wykonanie uchwały powierza się Wójtowi Gminy Sławoborze.

**§ 5.** Uchwała wchodzi w życie po upływie 14 dni od dnia ogłoszenia w Dzienniku Urzędowym Województwa Zachodniopomorskiego.

**Przewodniczący Rady Marek Kuźma**

Złącznik nr 1 do Uchwały Nr XXVI/131/26  
Rady Gminy Sławoborze  
z dnia 19 marca 2026r.



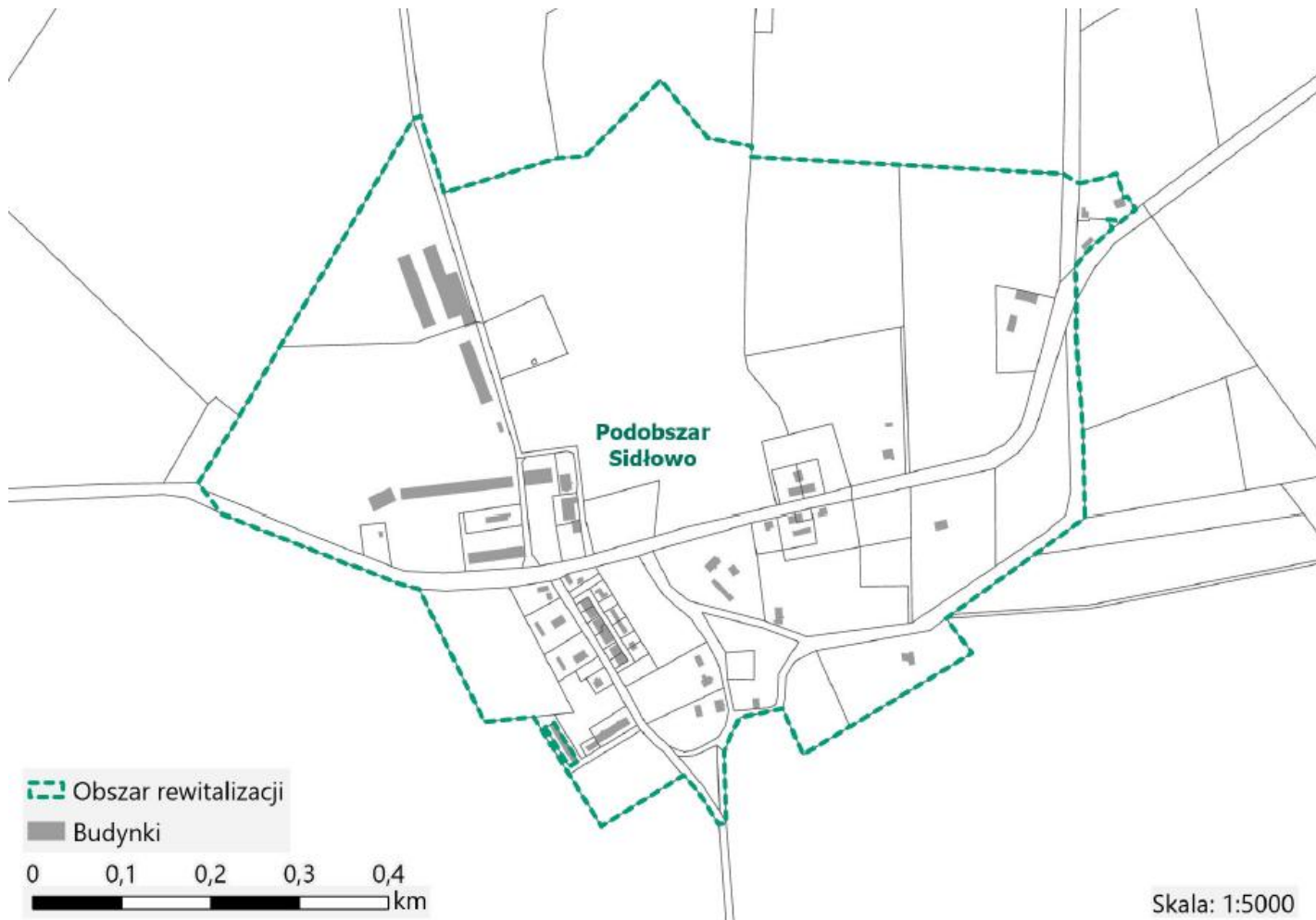
Złącznik nr 2 do Uchwały Nr XXVI/131/26  
Rady Gminy Sławoborze  
z dnia 19 marca 2026r.



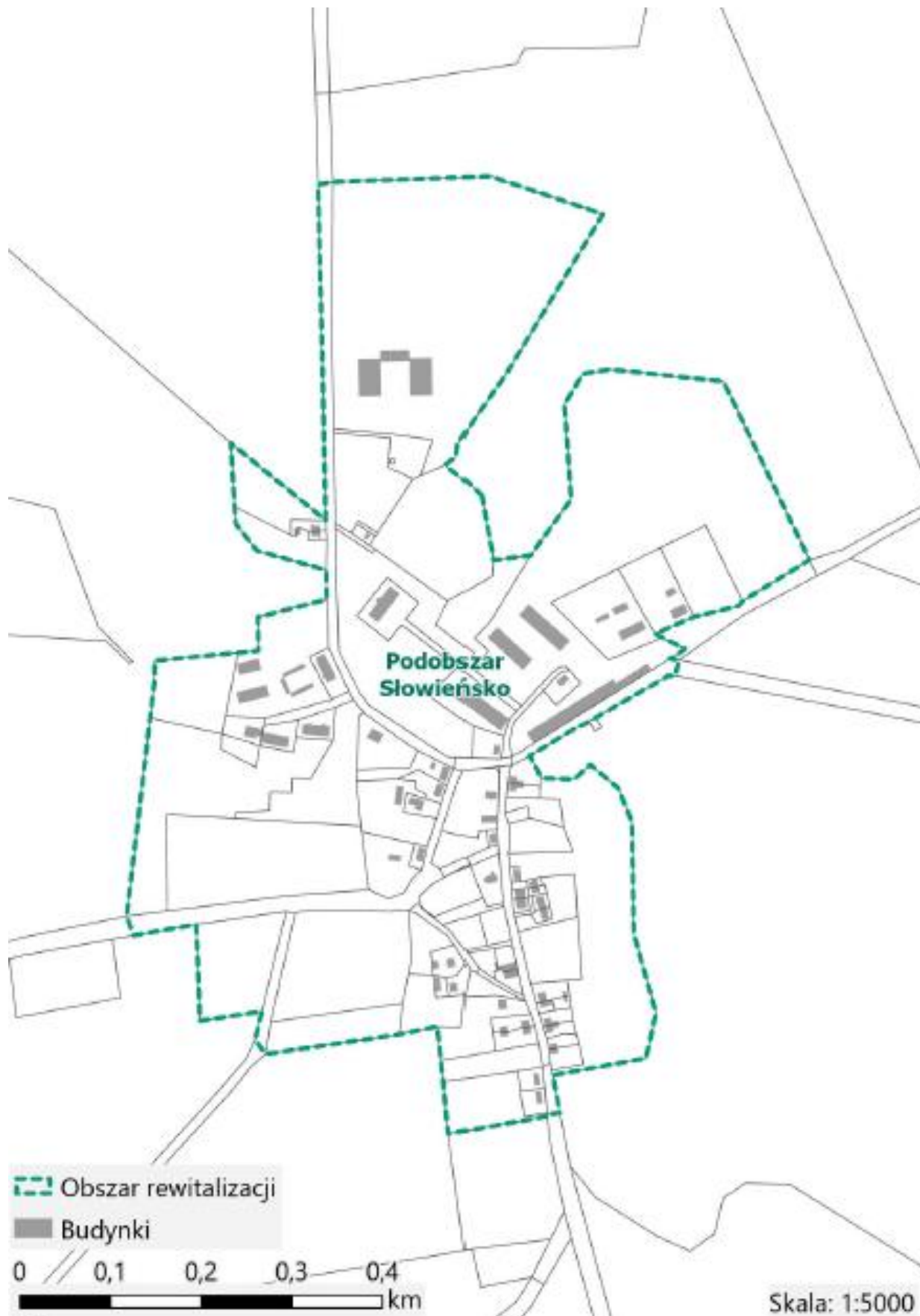
Złącznik nr 3 do Uchwały Nr XXVI/131/26  
Rady Gminy Sławoborze  
z dnia 19 marca 2026r.



Złącznik nr 4 do Uchwały Nr XXVI/131/26  
Rady Gminy Sławoborze  
z dnia 19 marca 2026r.



Złącznik nr 5 do Uchwały Nr XXVI/131/26  
Rady Gminy Sławoborze  
z dnia 19 marca 2026r.



# Delimitacja obszaru zdegradowanego i obszaru rewitalizacji gminy Sławoborze

Załącznik Nr 6 do uchwały Nr XXVI/131/26  
Rady Gminy Sławoborze  
z dnia 19 marca 2026r.

projekt



**Zamawiający:****Gmina Sławoborze**

ul. Kolejowa 8

78-314 Sławoborze

**Wykonawca badań:****dr Bartłomiej Kolsut**

email:

bartkol@amu.edu.pl Zakład Geogr

afii Ekonomicznej

Wydział Geografii Społeczno-Ekonomicznej i Gospodarki Przestrzennej

Uniwersytetu im. Adama Mickiewicza w Poznaniu

**Adam Dulnik**

Wydział Geografii Społeczno-Ekonomicznej i Gospodarki Przestrzennej

Uniwersytetu im. Adama Mickiewicza w Poznaniu

## Spis treści

1. Celi warunkowania badania delimitacyjnego .....	4
2. Cel i metodyka delimitacji .....	5
Podział gmin na podstawowe jednostki przestrzenne .....	5
Zakres analizy wskaźnikowej przestrzennej oraz źródeł danych .....	8
Metody syntezy diagnozy sytuacji kryzysowej .....	10
3. Problemy społeczne .....	12
4. Problemy gospodarcze .....	25
5. Problemy środowiskowe .....	31
6. Problemy przestrzenno-funkcjonalne .....	37
7. Problemy techniczne .....	42
8. Podsumowanie .....	47

## 1. Celiuwarunkowaniabadaniadelimitacyjnego

Delimitacja, rozumiana jako wyznaczenie przestrzennych granic obszarów o określonych cechach, jest jednym z podstawowych narzędzi współczesnego planowania przestrzennego, rozwoju lokalnego i rewitalizacji. Jej zastosowanie pozwala na identyfikację stref, w których koncentrują się określone zjawiska – zarówno pozytywne (np. potencjały rozwojowe), jak i negatywne (np. kumulacja problemów społeczno-gospodarczych). W kontekście działań diagnostycznych i programowych delimitacja pełni funkcję porządkującą, umożliwiając ukierunkowanie interwencji na obszary najbardziej potrzebujące wsparcia oraz racjonalizację decyzji inwestycyjnych i organizacyjnych. Zasadność przeprowadzenia delimitacji wynika z potrzeby terytorialnego zróżnicowania polityki publicznych – zarówno na poziomie lokalnym, jak i ponadlokalnym. Tradycyjne podejście oparte wyłącznie na granicach administracyjnych okazuje się często niewystarczające wobec złożoności problemów współczesnych gmin, miast i regionów. Problemy społeczne, gospodarcze, środowiskowe czy funkcjonalno-przestrzenne nie respektują granic formalnych i często ujawniają się w konkretnych układach osiedlowych, przestrzennych lub funkcjonalnych, które wymagają identyfikacji na podstawie rzeczywistych danych.

Podstawowym wyzwaniem towarzyszącym badaniom delimitacyjnym jest dobór właściwych zmiennych diagnostycznych oraz dostępność danych w odpowiednim układzie przestrzennym i czasie. Delimitacja wymaga zatem zarówno jasnego uzasadnienia teoretycznego (dlaczego dany typ problemów analizujemy w określony sposób), jak i wysokiej jakości materiału empirycznego. Częstość ograniczeniem jest także niespójność danych lub ich brak dla niektórych jednostek przestrzennych, co wymaga podejmowania decyzji kompromisowych – np. uśredniania, szacowania lub ograniczania zestawu wskaźników. W pracach udrażnionych Sławoborze delimitacja oparta została na analizie wskaźnikowej, wykorzystującej dane ilościowe dla podstawowych jednostek przestrzennych. Wskaźnik ten normalizowano za pomocą procedury unitaryzacji, co umożliwiło ich porównywanie i agregację. W ten sposób zidentyfikowano jednostki, w których występuje skumulowana i trwałą koncentrację negatywnych zjawisk w sferze społecznej oraz przynajmniej jednej z czterech pozostałych sfer: gospodarczej, środowiskowej, przestrzenno-funkcjonalnej lub technicznej.

Celem badania delimitacyjnego w gminie Sławoborze było wyznaczenie obszarów charakteryzujących się największą koncentracją problemów społecznych, przy jednoczesnym nasileniu problemów w innych sferach życia lokalnego (gospodarczej, środowiskowej, technicznej lub przestrzenno-funkcjonalnej). Wyniki badania stanowią podstawę do wyznaczenia obszarów zdegradowanego i obszaru rewitalizacji, zgodnie z art. 9 ustawy z dnia 9 października 2015 r. o rewitalizacji.

## 2. Cel i metodyka delimitacji

### Podział gminy na podstawowe jednostki przestrzenne

Na potrzeby przeprowadzenia diagnozy oraz delimitacji obszaru rewitalizacji **gmina Sławoborze została podzielona na podstawowe jednostki przestrzenne** odpowiadające poszczególnym miejscowościom lub ich częściom (szczególnie w przypadku samego Sławoborza, które jest względnie dużą miejscowością – na tle innych jednostek gminy). Przyjęcie miejscowości jako jednostek analizy wynika z ich formalnego i funkcjonalnego znaczenia w strukturze gminy – stanowią one podstawowe wspólnoty mieszkańców, w ramach których identyfikowane są zarówno problemy społeczne, jak i potencjały rozwojowe. Te rodzaje podziału pozwalają również na zachowanie spójności przestrzennej i organizacyjnej analizowanych obszarów oraz ułatwiają przeprowadzenie konsultacji społecznych. W odróżnieniu od miast, gdzie delimitacja jest obazujenajjednostkach urbanistycznych lub osiedlowych, w gminie wiejskiej Sławoborze konieczne było dostosowanie podejścia do lokalnych uwarunkowań przestrzennych i osadniczych. Z uwzględnieniem braku wcześniejszego Gminnego Programu Rewitalizacji, delimitacja nie mogła odwołać się do historycznych podziałów ani wcześniejszych doświadczeń rewitalizacyjnych. Tym samym niniejsze opracowanie stanowi pierwszą kompleksową próbę identyfikacji obszarów zdegradowanych i potencjalnych obszarów rewitalizacji w gminie Sławoborze, opartą na analizie wskaźnikowej. Podział ten umożliwił wskazanie sołectw, w których kumulują się negatywne zjawiska społeczne oraz towarzyszące im problemy gospodarcze, środowiskowe, przestrzenno-funkcjonalne lub techniczne. Rozwiązanie to zapewnia zarówno obiektywność i przejrzystość w procesie delimitacji, jak i praktyczną możliwość wdrażania działań rewitalizacyjnych w ścisłym powiązaniu z lokalnymi wspólnotami mieszkańców.

W efekcie przyjęto sześć jednostek analitycznych (ryc. 2.1):

- Jednostka analityczna 1 (Krzecko, Lepino, Sidłowo, Sławoborze – ulice: Lepińska, Parcela, Spacerowa),
- Jednostka analityczna 2 (Krzesimowo, Nowe Ślepce, Rokosowo, Stare Ślepce, Sławoborze – ulice: Kolejowa, Kołobrzaska, Lepińska, Lipowa, Lotnicza, Łąkowa),
- Jednostka analityczna 3 (Biały Zdrój, Ciechnowo, Miedzno, Sławoborze – ulice: Krzyżowa, Leśna, Świdwińska),
- Jednostka analityczna 4 (Jastrzębniki, Międzyrzeczeko, Międzyrzecze, Słowieńsko, Sobiemirowo),
- Jednostka analityczna 5 (Drzeń, Kalina, Poradz, Powalice, Słowenkowo) oraz
- Jednostka analityczna 6 (Mysłowice, Trzciana, Zagrody, Sławoborze – ulice: Kolejowa, Kościelna, Krótka, Lipowa, Łąkowa, Ogrodowa, Polna, Sportowa, Środkowa, Świdwińska, Wybudowa).

Każda z jednostek obejmuje zwarty terytorialnie obszar, charakteryzujący się spójnością społeczną, funkcjonalną i przestrzenną. Podział ten został skonstruowany w sposób zapewniający trafność analiz diagnostycznych, przy jednoczesnym zachowaniu przejrzystości i porównywalności danych przestrzennych i statystycznych. Zastosowane podejście uwzględnia lokalne uwarunkowania gminy Sławoborze, różnicowanie jej struktury osadniczej oraz potrzebę efektywnego prowadzenia procesu

konsultacyjnego ramach rewitalizacji. Przyjęty układ jednostek stanowi nietylko punkt odniesienia administracyjnego, ale również funkcjonalną podstawę dalszych etapów prac nad wyznaczeniem obszaru zdegradowanego i potencjalnego obszaru rewitalizacji oraz projektowaniem działań naprawczych.



**Rycina 2.1. Mapa podstawowych jednostek przestrzennych gminy Sławoborze**

źródło: opracowanie własne.

**Tabela 2.1. Podstawowe jednostki przestrzenne prowadzenia analizy diagnozującej sytuację kryzysową**

Lp	Nazwa jednostki	Miejscowość znajdująca się w granicach obszaru	Pow. [ha]	Ludn.
1	Jednostka analityczna 1	Krzecko, Lepino, Sidłowo, Sławoborze ul.: Lepińska, Parcela, Spacerowa	3374	648
2	Jednostka analityczna 2	Krzesimowo, Nowe Ślepce, Rokosowo, Stare Ślepce, Sławoborze ul.: Kolejowa, Kołobrzaska, Lepińska, Lipowa, Lotnicza, Łąkowa	2608	846

Lp	Nazwa jednostki	Miejscowość znajdująca się w granicach obszaru	Pow. [ha]	Ludn.
3	Jednostka analityczna 3	Biały Zdrój, Ciecznowo, Miedzno, Sławoborze ul.: Krzyżowa, Leśna, Świdwińska	2226	705
4	Jednostka analityczna 4	Jastrzębniki, Międzyrzecko, Międzyrzecze, Słowieńsko, Sobiemirowo	4191	355
5	Jednostka analityczna 5	Drzeń, Kalina, Poradz, Powalice, Słowenkowo	4230	389
6	Jednostka analityczna 6	Mysłowice, Trzciana, Zagrody, Sławoborze ul.: Kolejowa, Kościelna, Krótka, Lipowa, Łąkowa, Ogrodowa, Polna, Sportowa, Środkowa, Świdwińska, Wybudowa	2236	757

## Zakres analizy wskaźnikowej przestrzennej oraz źródeł danych

Analiza sytuacji kryzysowej w jednostkach analitycznych gminy Sławoborze została przeprowadzona na podstawie zestawu wskaźników odpowiadających pięciom typom problemów wskazanych w ustawie o rewitalizacji: społecznym, gospodarczym, środowiskowym, przestrzenno-funkcyjnym oraz technicznym. Celem przyjętej metodyki było stworzenie spójnej, porównywalnej przestrzennie różnicowanej diagnozy, która pozwala na identyfikację jednostek o największej koncentracji negatywnych zjawisk. Zastosowanie wskaźnika dzwerciedlażarów jest aktualny, jaki – tam, gdzie byłoby to możliwe – dynamikę zmian, co umożliwi identyfikację obszarów nie tylko dotkniętych trwałymi problemami strukturalnymi, ale również takich, w których nastąpiło pogorszenie sytuacji w ostatnich latach. Dobór wskaźników został oparty na dostępności danych, ich jakości, możliwości porównania przestrzennego oraz zgodności z przepisami i duchem ustawy o rewitalizacji.

W przypadku problemów społecznych wykorzystano m.in. wskaźniki demograficzne (udział osób w wieku produkcyjnym), obrazujące strukturę wiekową mieszkańców, a także dane dotyczące sytuacji bytowej i rodzinnej – liczbę rodzin objętych świadczeniami pomocy społecznej, liczbę rodzin objętych procedurą „Niebieskiej Karty”, skalę dożywiania dzieci w szkołach oraz poziom bezrobocia w populacji w wieku produkcyjnym. Dodatkowo analizie poddano poziom bezpieczeństwa publicznego (liczba przestępstw ogółem oraz przestępstw przeciwko rodzinie), sytuację dochodową mieszkańców (dochód na 1 podatnika) oraz uczestnictwo obywatelskie (frekwencję w wyborach Prezydenta RP w 2025 r. oraz frekwencję w wyborach do Sejmu i Senatu RP w 2023 r.). Dane pochodzą z rejestru PESEL, Powiatowego Urzędu Pracy w Świdwinie, Gminnego Ośrodka Pomocy Społecznej w Sławoborzu, Urzędu Skarbowego, Komendy Powiatowej Policji oraz Państwowej Komisji Wyborczej.

W zakresie problemów gospodarczych analizie poddano liczbę podmiotów gospodarki narodowej na 1000 mieszkańców, liczbę pracujących według głównego miejsca pracy, aktywność osób fizycznych prowadzących działalność gospodarczą, a także udział osób w wieku produkcyjnym w ogólnej liczbie mieszkańców. Zestaw ten pozwala na ocenę aktywności gospodarczej, struktury zatrudnienia oraz potencjału demograficznego rynku pracy w gminie. Dane pochodzą z rejestru REGON oraz źródeł administracyjnych GUS.

Problemy środowiskowe oceniano w oparciu o dane dotyczące gospodarki odpadami oraz struktury użytkowania terenu. Uwzględniono m.in. masę azbestu pozostałego do utylizacji w przeliczeniu na 1000 mieszkańców, udział powierzchni terenów biologicznie czynnych w ogólnej powierzchni jednostek, a także powierzchnię oraz udział terenów leśnych i zadrzewionych w strukturze przestrzennej. Dane pozyskano z gminnej ewidencji, Bazy Azbestowej oraz Bazy Danych Obiektów Topograficznych.

Problemy przestrzenno-funkcyjne i techniczne oceniano na podstawie dostępności infrastruktury, jakości przestrzeni publicznych i stopnia ich degradacji, w tym obecności budynków niskim standardzie technicznym. Wskaźniki te oparto na danych ewidencyjnych gminy Sławoborze, dokumentach planistycznych oraz obserwacjach terenowych.

Zestawienie wskaźników wraz z przypisaniem do kategorii problemów oraz źródeł danych przedstawiono w tabeli 2.2. Wskaźniki te stanowią podstawę do przeprowadzenia dalszej analizy

przestrzennej oraz identyfikacji jednostek wykazujących symptomy degradacji w poszczególnych wymiarach.

**Tabela 2.2. Wskaźniki pomiaru sytuacji kryzysowej w podstawowych jednostkach przestrzennych gminy Sławoborze**

Lp	Nazwa wskaźnika	Źródł danych
<b>Problemy społeczne</b>		
1	Udział osób w wieku poprodukcyjnym [%]	Ewidencja ludności
2	Liczba rodzin objętych świadczeniami pomocy społecznej na 1000 mieszkańców	Ośrodek Pomocy Społecznej
3	Liczba rodzin objętych procedurą niebieskiej karty na 1000 dorosłych mieszkańców	Ośrodek Pomocy Społecznej
4	Liczba rodzin objętych dożywianiem dzieci na 1000 mieszkańców	Ośrodek Pomocy Społecznej
5	Udział bezrobotnych w liczbie osób w wieku produkcyjnym [%]	Powiatowy Urząd Pracy
6	Liczba przestępstw na 1000 mieszkańców	Komenda Powiatowa Policji
7	Liczba przestępstw przeciwko rodzinie na 1000 mieszkańców	Komenda Powiatowa Policji
8	Dochód na 1 podatnika	Urząd Skarbowy
9	Frekwencja w wyborach Prezydenta RP w 2025r.	Państwowa Komisja Wyborcza
10	Frekwencja w wyborach do Sejmu i Senatu RP w 2023r.	Państwowa Komisja Wyborcza
<b>Problemy gospodarcze</b>		
11	Liczba podmiotów gospodarki narodowej na 1000 mieszkańców	Rejestr REGON
12	Liczba pracujących w ogólnym obszarze na 1000 mieszkańców	Rejestr REGON
13	Liczba osób fizycznych prowadzących działalność gospodarczą na 1000 mieszkańców	Rejestr REGON
14	Udział osób w wieku produkcyjnym w ogólnej liczbie ludności	Rejestr PESEL
<b>Problemy środowiskowe</b>		
15	Masa azbestu pozostałego do utylizacji na 1000 mieszkańców	Mapa azbestowa
16	Udział powierzchni terenów biologicznie czynnych w ogólnej powierzchni obszaru	Baza Danych Obiektów Topograficznych
17	Powierzchnia terenów leśnych i zadrzewionych na 1000 mieszkańców	Baza Danych Obiektów Topograficznych
18	Udział terenów leśnych i zadrzewionych w ogólnej powierzchni obszaru	Baza Danych Obiektów Topograficznych
<b>Problemy przestrzenno-funkcjonalne</b>		
19	Średni czas dojazdu do szkoły podstawowej [min]	Rejestr placówek oświatowych
20	Średni czas dojazdu do placówki podstawowej opieki zdrowotnej [min]	Dane NFZ
21	Odsetek dróg gminnych z nawierzchnią asfaltową	Baza Danych Obiektów Topograficznych
<b>Problemy techniczne</b>		
22	Liczba obiektów w zabytkowych rejestrze zabytków gminnej ewidencji zabytków na 1000 mieszkańców	Rejestr gminna ewidencja zabytków
23	Odsetek budynków mieszkalnych z dostępem do ciepła sieciowego lub sieci gazowej	Mapa zasadnicza
24	Odsetek budynków mieszkalnych z dostępem do kanalizacji	Mapa zasadnicza

źródło: opracowanie własne.

## Metody kasyntezy diagnozy sytuacji kryzysowej

W celu identyfikacji obszarów kumulacji problemów społecznych, gospodarczych, środowiskowych, przestrzenno-funkcjonalnych i technicznych zastosowano unitaryzację zmiennych, polegającą na prostym zestawieniu wartości poszczególnych wskaźników w jej obszarze zmienności, tj., wartościami maksymalną i minimalną. Zastosowanie tej metody umożliwia zestawienie i porównywanie poszczególnych zmiennych, mających różne średnie, odchylenia standardowe i różny obszar zmienności. W rezultacie tej zastosowania, każda zmienna przyjmuje dla poszczególnych obszarów wartości w przedziale od 0 (dla obszaru, w którym odnotowano minimalną wartość danej zmiennej) do 1 (dla obszaru, w którym odnotowano maksymalną wartość danej zmiennej), a im wyższa wartość, tym większa skala problemów (społecznych, gospodarczych, środowiskowych, przestrzenno-funkcjonalnych, technicznych). Zastosowanie tej metody spowodowało, iż do przeprowadzenia postępowania składającego się z czterech etapów:

1. **Stworzenie macierzy obserwacji** zawierającej wartości 24 zmiennych diagnostycznych (tab. 2.2) dla 6 podstawowych jednostek przestrzennych.
2. **Normalizacja zmiennych** diagnostycznych wykorzystaniem następujących wzorów:
  - a. dla stymulant (im wyższa wartość zmiennej, tym większa skala problemów):

$$z_{ij} = \frac{x_{ij} - \min_i}{\max_i - \min_i}$$

gdzie:

$z_{ij}$  – wartość znormalizowanej zmiennej, „i” dla jednostki, „j” – wartość zmiennej, „i” dla jednostki, „j”  
 $\min_i$  – minimalna wartość zmiennej, „i” dla wszystkich jednostek  
 $\max_i$  – maksymalna wartość zmiennej, „i” dla wszystkich jednostek

- b. dla destymulant (im niższa wartość zmiennej, tym większa skala problemów):

$$z_{ij} = \frac{\max_i - x_{ij}}{\max_i - \min_i}$$

gdzie:

$z_{ij}$  – wartość znormalizowanej zmiennej, „i” dla jednostki, „j” – wartość zmiennej, „i” dla jednostki, „j”  
 $\min_i$  – minimalna wartość zmiennej, „i” dla wszystkich jednostek  
 $\max_i$  – maksymalna wartość zmiennej, „i” dla wszystkich jednostek

3. Określenie wartości **wskaźnika syntetycznego** zmiennych opisujących skalę problemów w danej grupie (społeczne, gospodarcze, środowiskowe, przestrzenno-funkcjonalne i techniczne) dla poszczególnych podstawowych jednostek przestrzennych wg wzoru:

$$Q_{kj} = \frac{z_{1j} + z_{2j} + z_{3j} \dots + z_{nj}}{nj}$$

gdzie:

$Q_{ij}$  – wskaźnik syntetyczny problemów „k” dla jednostki „j”  
 $z_1$  – znormalizowana wartość zmiennej nr 1 dla jednostki „j”  
 $n$  – liczba miennych w danej grupie problemów „k”

Wskazanie obszarów zdegradowanych spośród podstawowych jednostek przestrzennych spełniających dwa warunki: 1) wartość wskaźnika syntetycznego opisującego skalę problemów społecznych przekracza wartość 0,7 oraz 2) wartość wskaźnika syntetycznego przynajmniej jednej z czterech pozostałych sfer przekracza wartość 0,7. Wartość 0,7 została przyjęta jako próg kwalifikujący obszar jako zdegradowany, ponieważ odpowiada istotnemu nasileniu problemów w skali 0-1, wynikające z zastosowanej procedury normalizacji. Oznaczano, że dana jednostka przestrzenna znajduje się w górnym zakresie skali problemowej, wyraźnie przekraczając poziom przeciętności. Próg ten pozwala w sposób obiektywny i selektywny wskazać obszary kumulacji negatywnych zjawisk, zapewniając jednocześnie spójność praktyką wyznaczania obszarów zdegradowanych w dokumentach rewitalizacyjnych i planistycznych.

### 3. Problem społeczne

Problem społeczne są kluczowym elementem diagnozy prowadzonej na potrzeby wyznaczenia obszaru zdegradowanego i obszaru rewitalizacji. Zgodnie z art. 9 ustawy o rewitalizacji, *obszar gminy znajdujący się w stanie kryzysowym z powodu koncentracji negatywnych zjawisk społecznych – w szczególności bezrobocia, ubóstwa, przestępczości, wysokiej liczby mieszkańców będących osobami ze szczególnymi potrzebami (w rozumieniu ustawy z 19 lipca 2019 r. o zapewnianiu dostępności osobom ze szczególnymi potrzebami), niskiego poziomu edukacji lub kapitału społecznego, a także niewystarczającego poziomu uczestnictwa w życiu publicznym i kulturalnym – można wyznaczyć jako obszar zdegradowany*. W niniejszej diagnozie dla gminy Sławoborzę przyjęto zestaw wskaźników społecznych odwzorowujących najważniejsze spośród wymienionych w ustawie zjawisk: sytuację demograficzną i na rynku pracy, kondycję bytową rodzin, bezpieczeństwo publiczne, dochody oraz uczestnictwo obywatelskie. Wskaźniki te pozwalają zidentyfikować zarówno trwałe problemy strukturalne, jak i aktualne ryzyko społeczne.

#### Demografia i rynek pracy:

- *Udział osób w wieku poprodukcyjnym [%]* – zmienna pośrednia dla potencjalnej skali potrzeb opiekuńczych i dostępności usług (powiązanie z kategorią „osób ze szczególnymi potrzebami”).
- *Udział bezrobotnych w liczbie osób w wieku produkcyjnym [%]* – bezpośrednio realizuje przesłankę bezrobocia wskazaną w ustawie.

#### Sytuacja bytowa i rodzinna (ubóstwo, kryzys rodzinne):

- *Liczba rodzin objętych świadczeniami pomocy społecznej na 1000 mieszkańców* – miernik skali ubóstwa i zależności od wsparcia instytucjonalnego.
- *Liczba rodzin objętych procedurą „Niebieskiej Karty” na 1000 dorosłych mieszkańców* – wskaźnik przemocy domowej i kryzysów rodzinnych.
- *Liczba rodzin objętych dożywianiem dzieci na 1000 mieszkańców* – uzupełniający miernik deficytów bytowych rodzin z dziećmi (ryzyko ubóstwa i wykluczenia).

#### Bezpieczeństwo publiczne:

- *Liczba przestępstw na 1000 mieszkańców*.
- *Liczba przestępstw przeciwko rodzinie na 1000 mieszkańców*. Oba wskaźniki odnoszą się do przesłanki ustawowej przestępczości, a drugie dodatkowo do przemocy w rodzinie.

#### Dochody i partycypacja (kapitał społeczny, uczestnictwo w życiu publicznym):

- *Dochód na 1 podatnika* – odwzorowuje potencjał ekonomiczny gospodarstw domowych (niższe dochody korelują z większym ryzykiem ubóstwa i niższym kapitałem społecznym).
- *Frekwencja w wyborach Prezydenta RP w 2025 r. oraz frekwencja w wyborach do Sejmu i Senatu RP w 2023 r.* – zmienna pośrednia pokazująca poziom kapitału społecznego i uczestnictwa w życiu publicznym, bezpośrednio korespondujące z przesłanką ustawową „niewystarczającego poziomu uczestnictwa”.

Wszystkie ww. wskaźniki zostały znormalizowane i zorientowane w kierunku tak, by wyższa wartość oznaczała większe nasilenie problemu; w przypadku zmiennych „pozytywnych” (dochód, frekwencja) zastosowano odwrócenie skali. Dla każdej jednostki obliczono syntetyczny indeks sfery społecznej, który umożliwia wskazanie obszarów o największej koncentracji negatywnych zjawisk społecznych w rozumieniu ustawy i stanowić podstawę do dalszej delimitacji obszaru zdegradowanego. Dane wykorzystano do poszczególnych wskaźników pozyskano z różnych źródeł: ewidencja ludności, Powiatowy

Urząd Pracy w Świdwinie, Gminny Ośrodek Pomocy Społecznej w Sławoborzu, Urząd Skarbowy, Komenda Powiatowa Policji w Świdwinie oraz Państwowa Komisja Wyborcza.

Analiza wskaźników społecznych wskazuje na **znaczne zróżnicowanie sytuacji poszczególnych jednostek analitycznych**. Najsilniejsze natężenie negatywnych zjawisk społecznych obserwowane jest w południowej centralnej części gminy, podczas gdy jednostki położone na peryferiach nie cechują się niższą presją problemową, choć również tam występują wyraźne ryzyka strukturalne (Tabela 3.1).

**Tabela 3.1. Wartości wskaźników opisujących problemy społeczne w poszczególnych jednostkach analitycznych gminy Sławoborze (po normalizacji)<sup>1</sup>**

Jednostka analityczna	Wskaźnik (numeracja zgodna z treścią tabeli 2.2)										
	1	2	3	4	5	6	7	8	9	10	Q <sub>kj</sub>
Jednostka analityczna 1	0,585	0,567	<b>0,706</b>	<b>0,828</b>	<b>1,000</b>	0,000	<b>0,932</b>	<b>0,970</b>	<b>0,786</b>	<b>0,815</b>	<b>0,719</b>
Jednostka analityczna 2	0,244	0,262	0,190	0,552	0,621	0,166	<b>0,755</b>	0,584	0,653	0,636	0,466
Jednostka analityczna 3	<b>1,000</b>	0,000	0,000	0,000	0,328	0,367	0,000	0,000	0,000	0,000	0,169
Jednostka analityczna 4	0,090	<b>1,000</b>	<b>1,000</b>	<b>1,000</b>	<b>0,925</b>	<b>1,000</b>	<b>1,000</b>	0,646	<b>0,939</b>	<b>0,913</b>	<b>0,851</b>
Jednostka analityczna 5	0,000	0,291	0,375	0,378	<b>0,889</b>	<b>0,758</b>	0,456	<b>1,000</b>	<b>1,000</b>	<b>1,000</b>	0,615
Jednostka analityczna 6	0,524	0,035	0,434	0,124	0,000	0,350	<b>0,703</b>	0,504	0,369	0,318	0,336

źródło: opracowanie własne.

Poniżej przedstawiono podsumowanie wyników analizy dla poszczególnych jednostek:

- **Jednostka analityczna 4 – Słowińsko – Jastrzębniki – Międzyrzecze (0,851)**  
To obszar o najwyższej koncentracji problemów społecznych w gminie. Odznacza się bardzo wysokim udziałem rodzin korzystających z pomocy społecznej, objętych procedurą „Niebieskiej Karty” i programami dożywiania dzieci, co świadczy o nasileniu problemów bytowych i kryzysów rodzinnych. Dodatkowo utrzymuje się tu wysoki poziom bezrobocia oraz wysoka liczba przestępstw (zarówno ogółem, jak i przeciwko rodzinie). Jednostkę tę można uznać za priorytetowy obszar interwencji rewalizacyjnej.
- **Jednostka analityczna 1 – Sławoborze – Sidłowo – Krzecko (0,719)**  
Charakteryzuje się najwyższym poziomem bezrobocia w gminie, a także dużym udziałem rodzin objętych dożywianiem dzieci i procedurą „Niebieskiej Karty”. Istotnym problemem jest również starzenie się ludności (wysoki udział osób w wieku poprodukcyjnym). Mimo stosunkowo niskiego wskaźnika przestępczości ogółem, obszar odznacza się ponadprzeciętną liczbą przestępstw przeciwko rodzinie.
- **Jednostka analityczna 5 – Powałice – Poradz – Słowenkowo (0,615)**

<sup>1</sup> W tabeli pogrubiono wartości dla poszczególnych wskaźników przekraczające poziom 0,7 i wyróżniono grubszą ramką jednostki, dla których wartość wskaźnika syntetycznego przekracza wartość 0,7.

Wyróżniasięwysokimpoziomembezrobociaorazpodwyższonąliczbąprzestępstwogółem. Problemytewspółwystępujązrelatywnieniskimidochodamimieszkańcówiograniczonym zaangażowaniemobywatelskim(niskiewartości frekwencjiwyborczej).Obszartenmożna określićjakodotkniętywielowymiarowymitrudnościami społeczno-ekonomicznymi.

- **Jednostkaanalityczna2–Sławoborze–Rokosowo–Ślepce(0,466)**

Profilumiarkowany. Występujetubezrobocienaśrednimpoziomie,atakżewidoczneproblemyrodzinneibytowe(dożywianiedzieci).Choćwartości wskaźników sąniższniżjednostkach1,4i5,skumulowaneproblemymogąwdłuższejperspektywiewymagaćdziałań prewencyjnych.

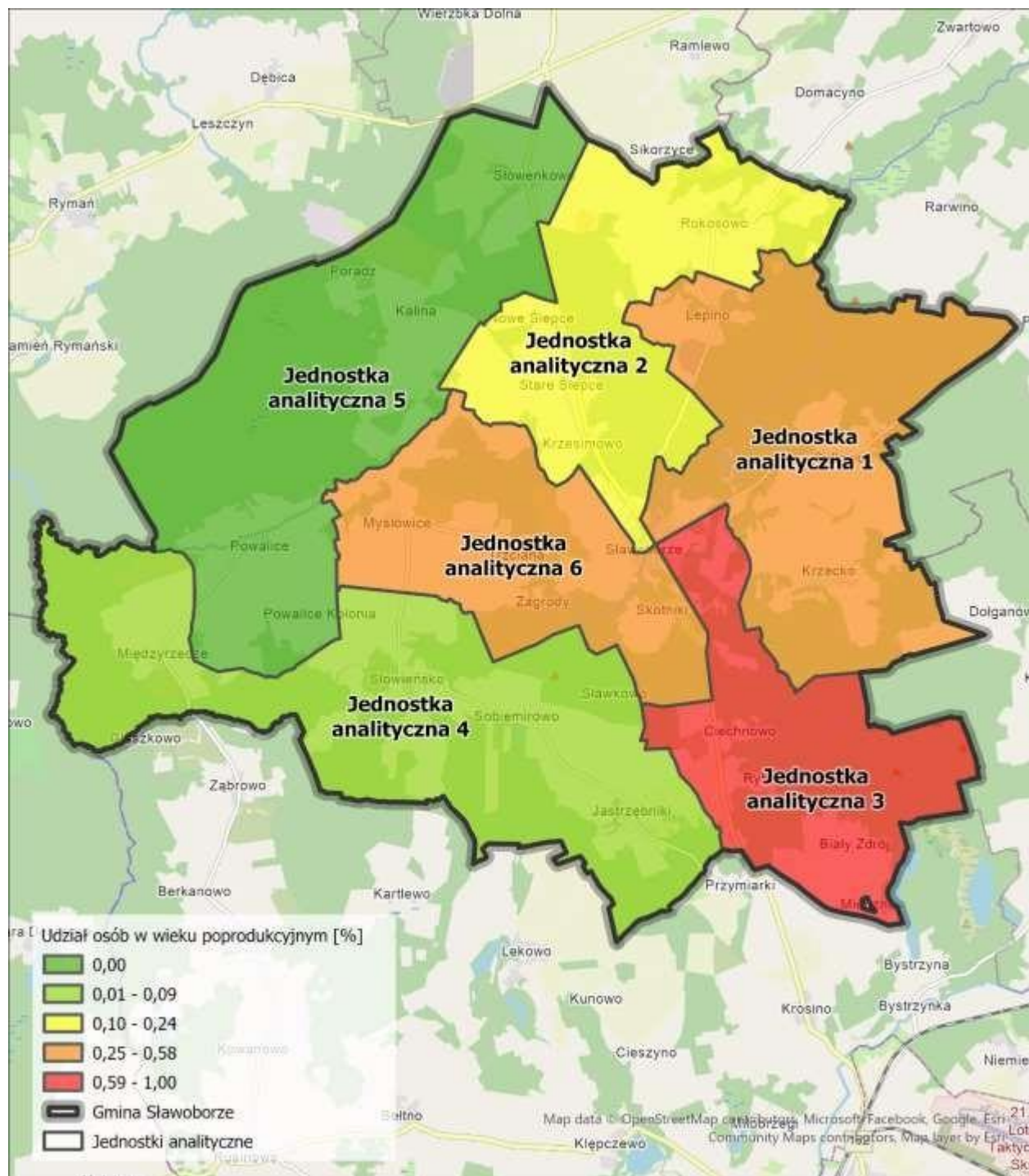
- **Jednostkaanalityczna6–Sławoborze–Mysłowice(0,336)**

Obszaronałniższympoziomiebezrobocia,coodróżniagoodpozostałychczęścigminy. Jednakwskaźnikidochoduifrekwencji(poodwróceniuskali)wskazująnaślabszytencjałekonomiczny iniższe uczestnictwo obywatelskie.Dodatkowymwyzwaniemjestpodwyższony poziom przestępstw przeciwko rodzinie.

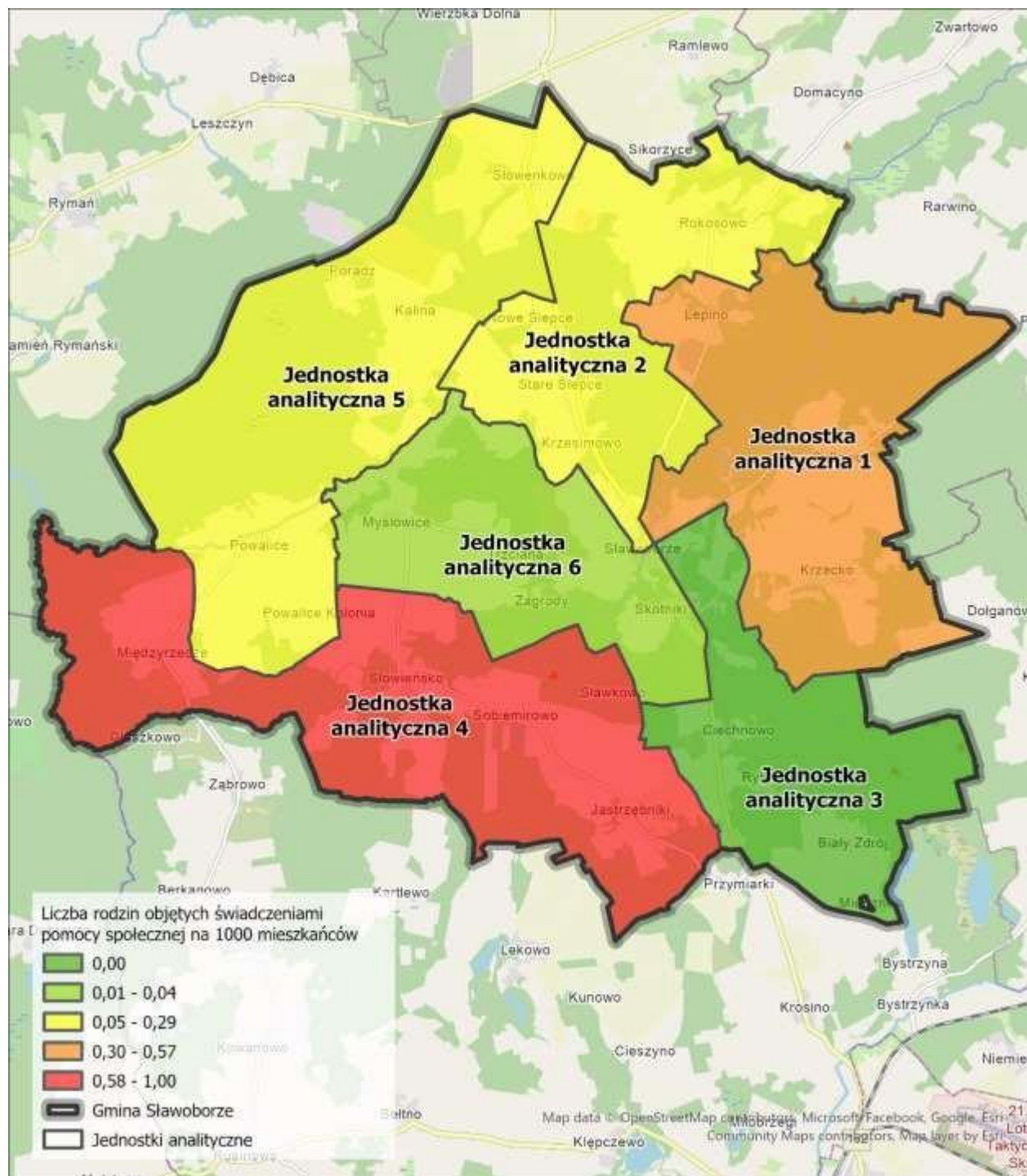
- **Jednostkaanalityczna3–Sławoborze–Ciechnowo–BiałyZdrój(0,169)**

Jednostka o najniższej łącznej skali problemów społecznych. Wartości większości wskaźników są bardzoniskie, co sugeruje relatywnie korzystną sytuację społeczną. Jedynymwyraźnymproblemem jestbardzowysokiudziałosóbwwiekupoprodukcyjnym,co oznaczawyzwaniązwiązanezestarzeniemięludnościirosnącymi potrzebamiopiekuniecznymi.

Analiza wskaźników społecznych w jednostkach analitycznych gminy Sławoborze ujawniła wyraźne zróżnicowanie przestrzenne problemów. Za obszary kryzysowe, w których wartości syntetycznego wskaźnika przekroczyły poziom 0,7, należy uznać Jednostkę analityczną 4 (Słowieńsko–Jastrzębniki–Międzyrzecze) oraz Jednostkę analityczną 1 (Sławoborze–Sidłowo–Krzecko) – występujętukumulacja trudności związanych z bezrobociem, ubóstwem, kryzysami rodzinnymi i podwyższoną przestępczością, co jednoznacznie wskazuje na konieczność priorytetowej interwencji rewitalizacyjnej. Jednostka 5 (Pawalice–Poradz–Słowenkowo) osiągnęła wartość pośrednią (0,615), co sugeruje istotne problemy rynku pracy i dochodów, lecz o mniejszej skali niż w jednostkach kryzysowych. Jednostki 2 (Sławoborze–Rokosowo–Ślepce) i 6 (Sławoborze–Mysłowice) mieszczą się w przedziale umiarkowanych trudności, które wymagają raczej działań prewencyjnych i wspierających kapitał społeczny niż głębokiej interwencji. Z kolei Jednostka 3 (Sławoborze–Ciechnowo–BiałyZdrój) cechuje się najniższym poziomem problemów społecznych, choć bardzo wysoki udział osób w wieku produkcyjnym sygnalizuje długofalowe wyzwania demograficzne.

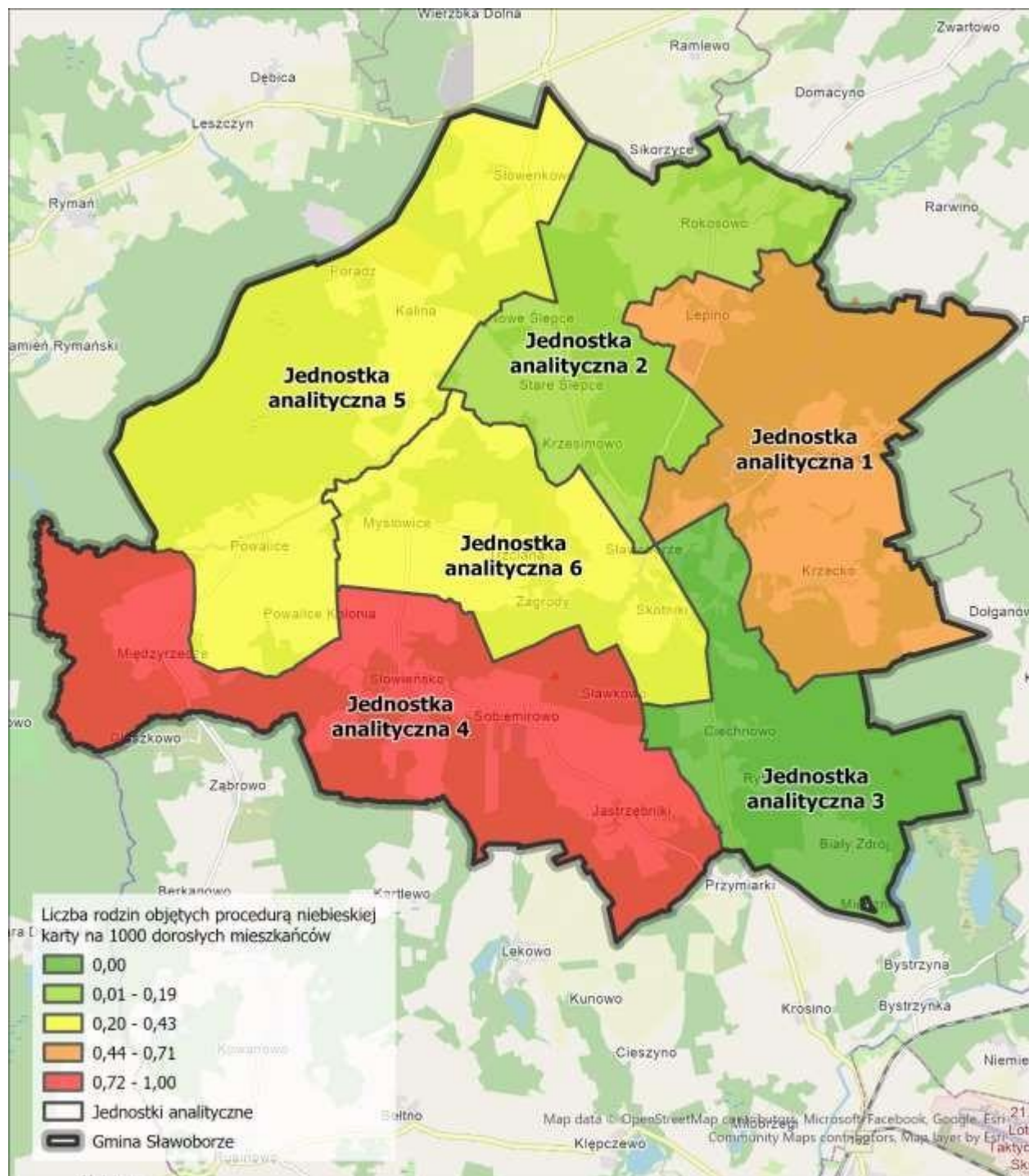


**Rycina 3.1. Udział osób w wieku poprodukcyjnym [%] w 2024 r.**  
 źródło: opracowanie własne na podstawie ewidencji ludności.

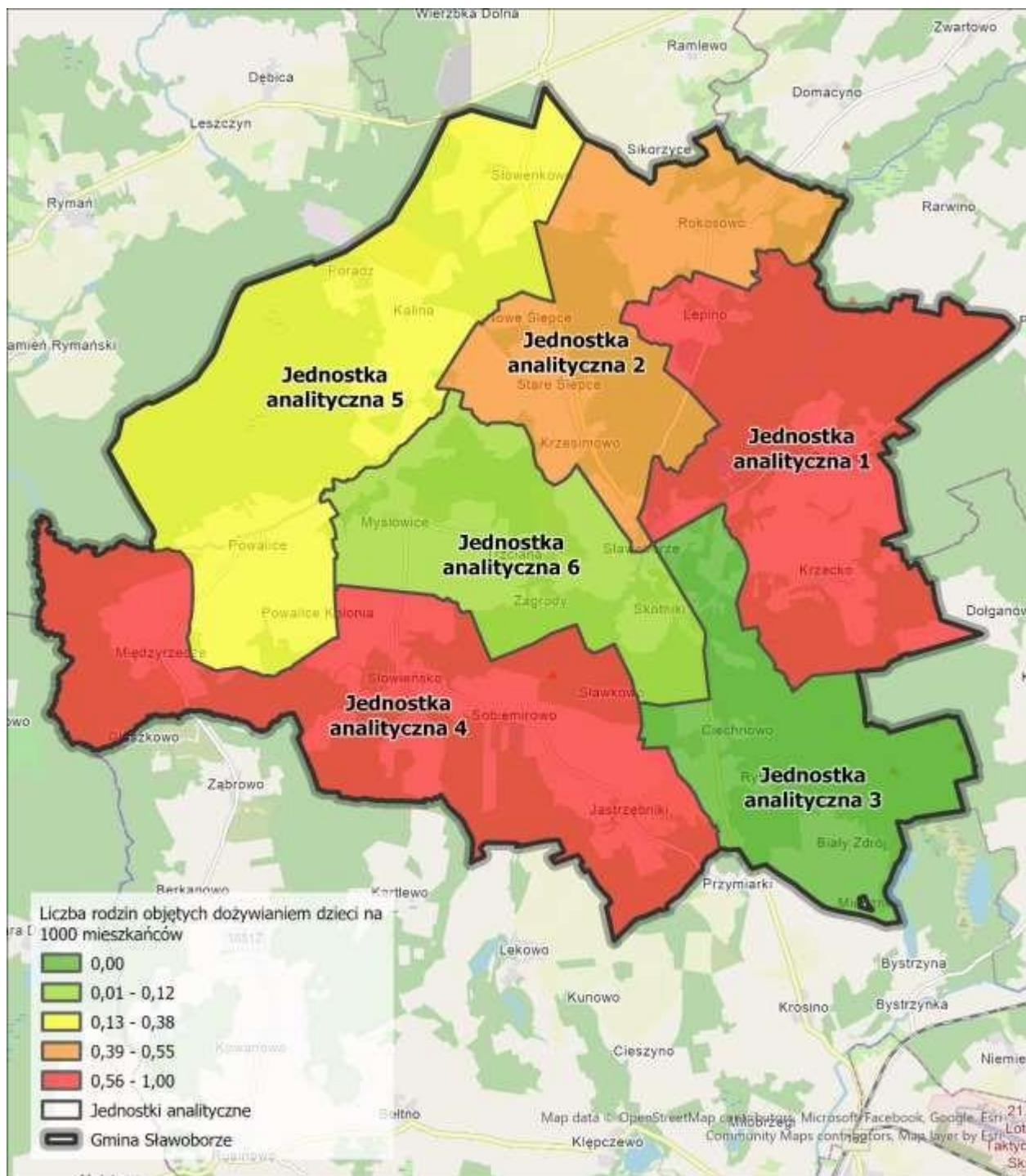


**Rycina 3.2. Liczba rodzin objętych świadczeniami pomocy społecznej na 1000 mieszkańców w 2024r.**

źródło: opracowanie własne na podstawie danych Gminnego Ośrodka Pomocy Społecznej.

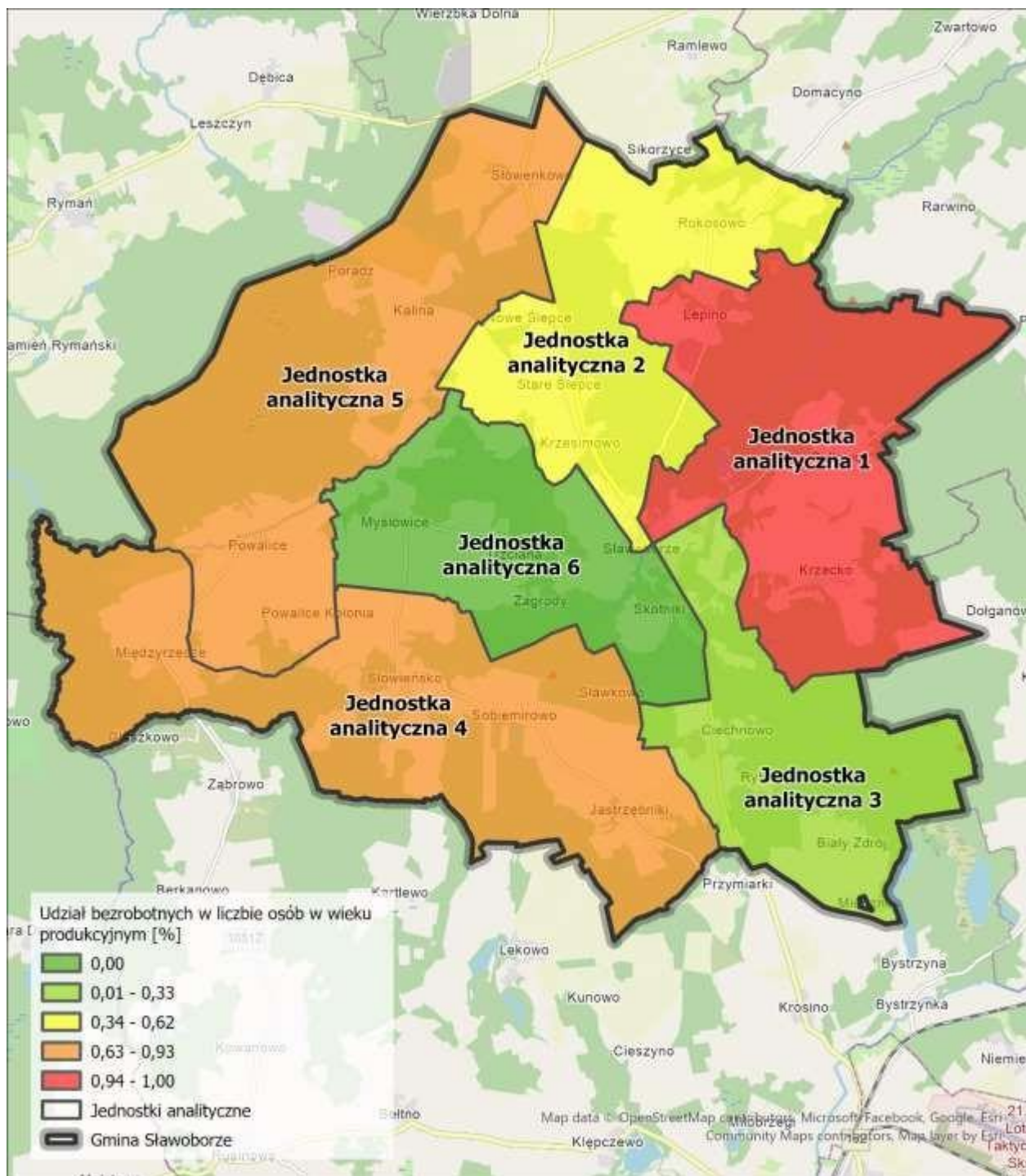


**Rycina 3.3. Liczba rodzin objętych procedurą niebieskiej karty na 1000 dorosłych mieszkańców w 2024r.**  
 źródło: opracowanie własne na podstawie danych Gminnego Ośrodka Pomocy Społecznej.



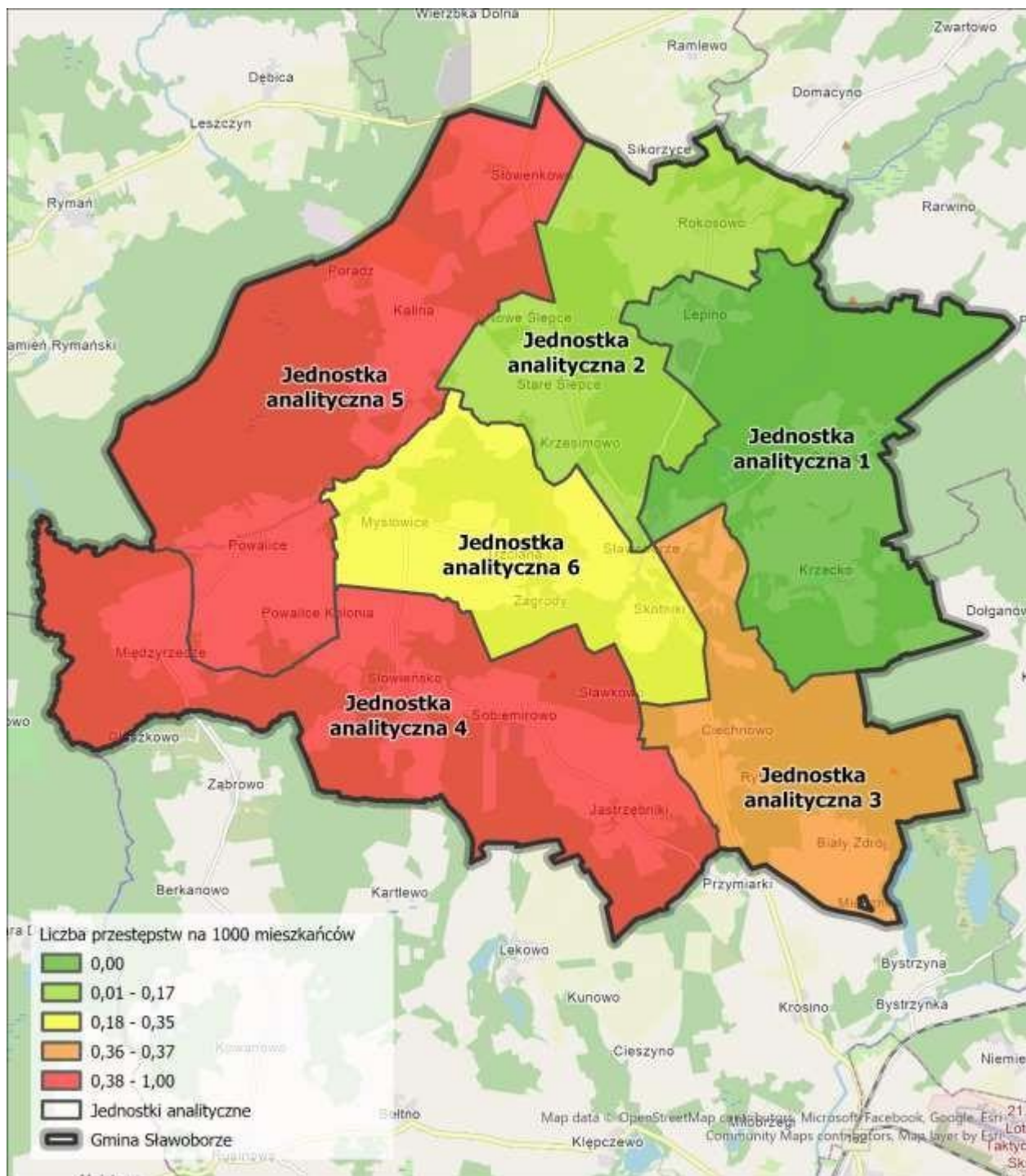
**Rycina 3.4. Liczba rodzin objętych dożywianiem dzieci na 1000 mieszkańców w 2024r.**

źródło: opracowanie własne na podstawie danych Gminnego Ośrodka Pomocy Społecznej.

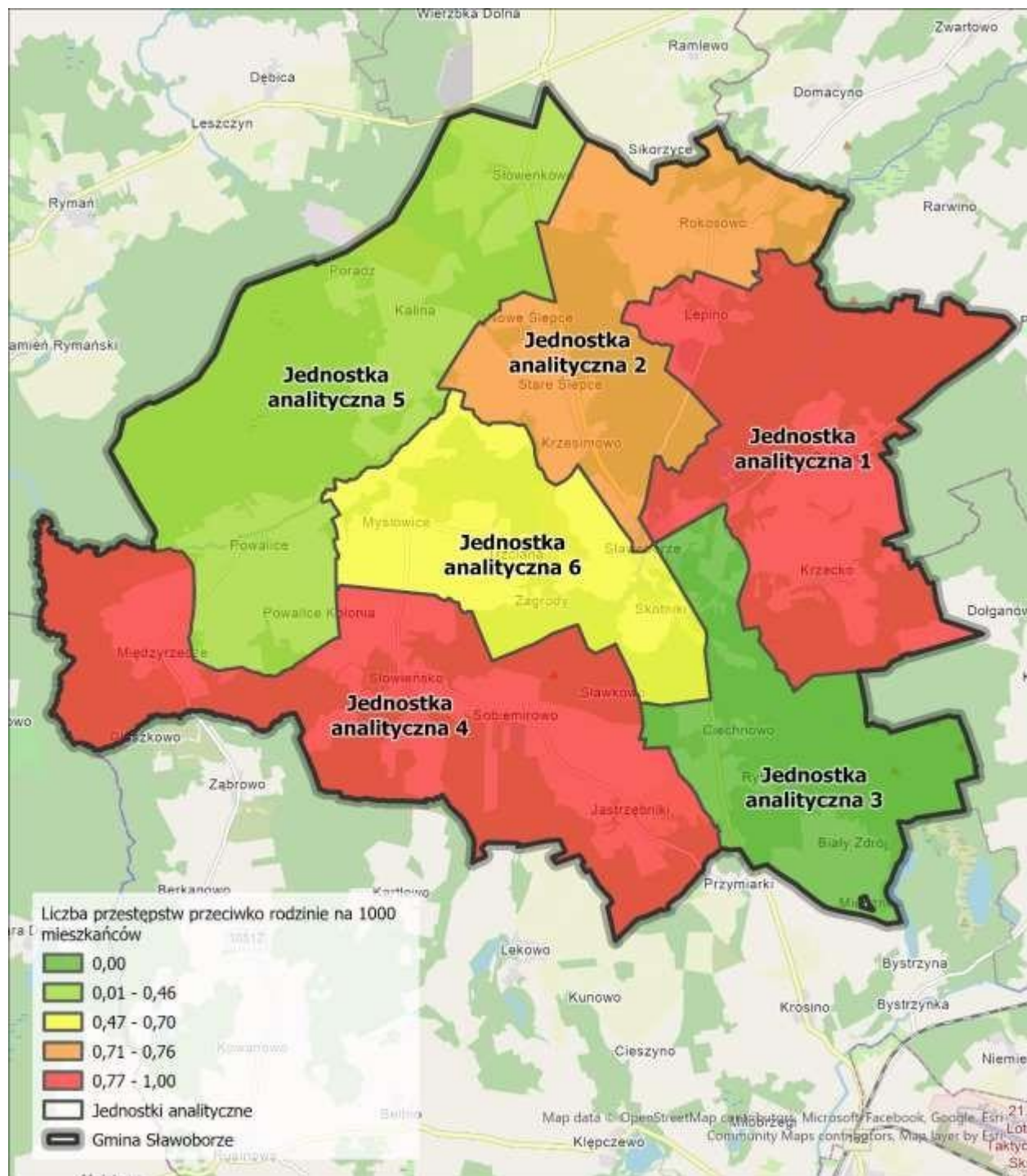


**Rycina 3.5. Udział bezrobotnych w liczbie osób w wieku produkcyjnym [%] w 2024r.**

źródło: opracowanie własne na podstawie danych Powiatowego Urzędu Pracy.

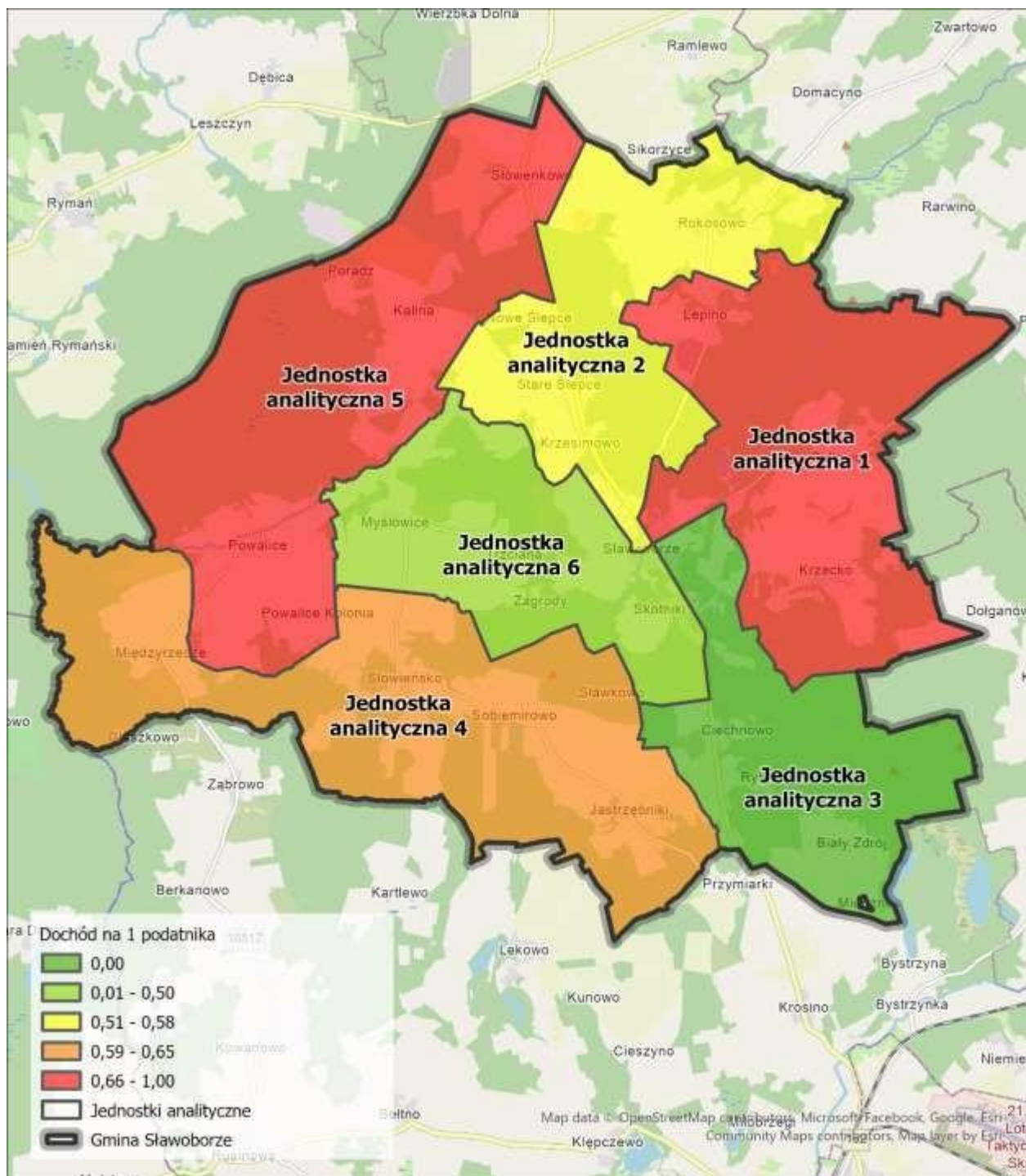


**Rycina 3.6. Liczba przestępstwa na 1000 mieszkańców w 2024 r.**  
 źródło: opracowanie własne na podstawie danych Komendy Powiatowej Policji.

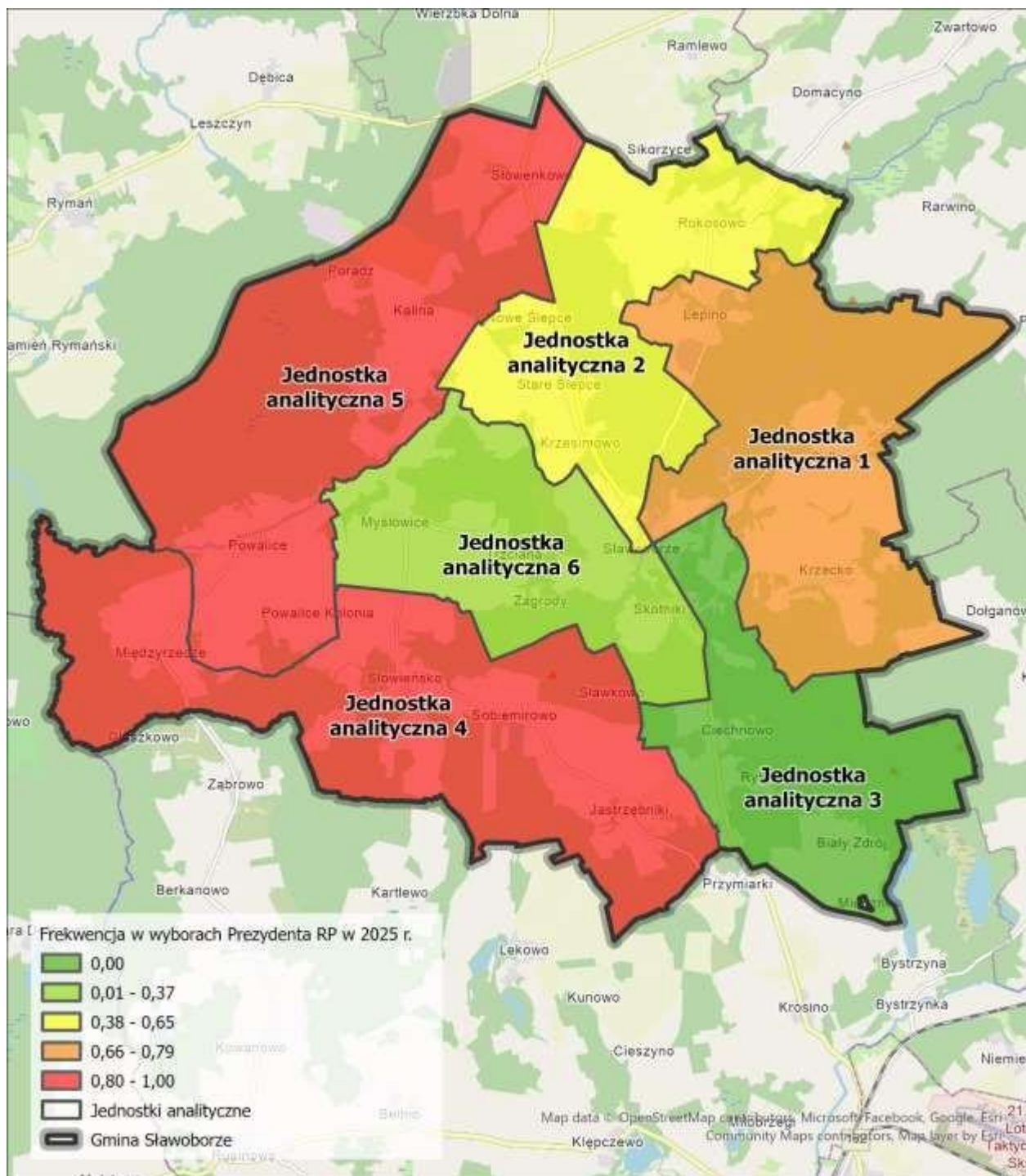


**Rycina 3.7. Liczba przestępstw przeciwko rodzinie na 1000 mieszkańców w 2024r.**

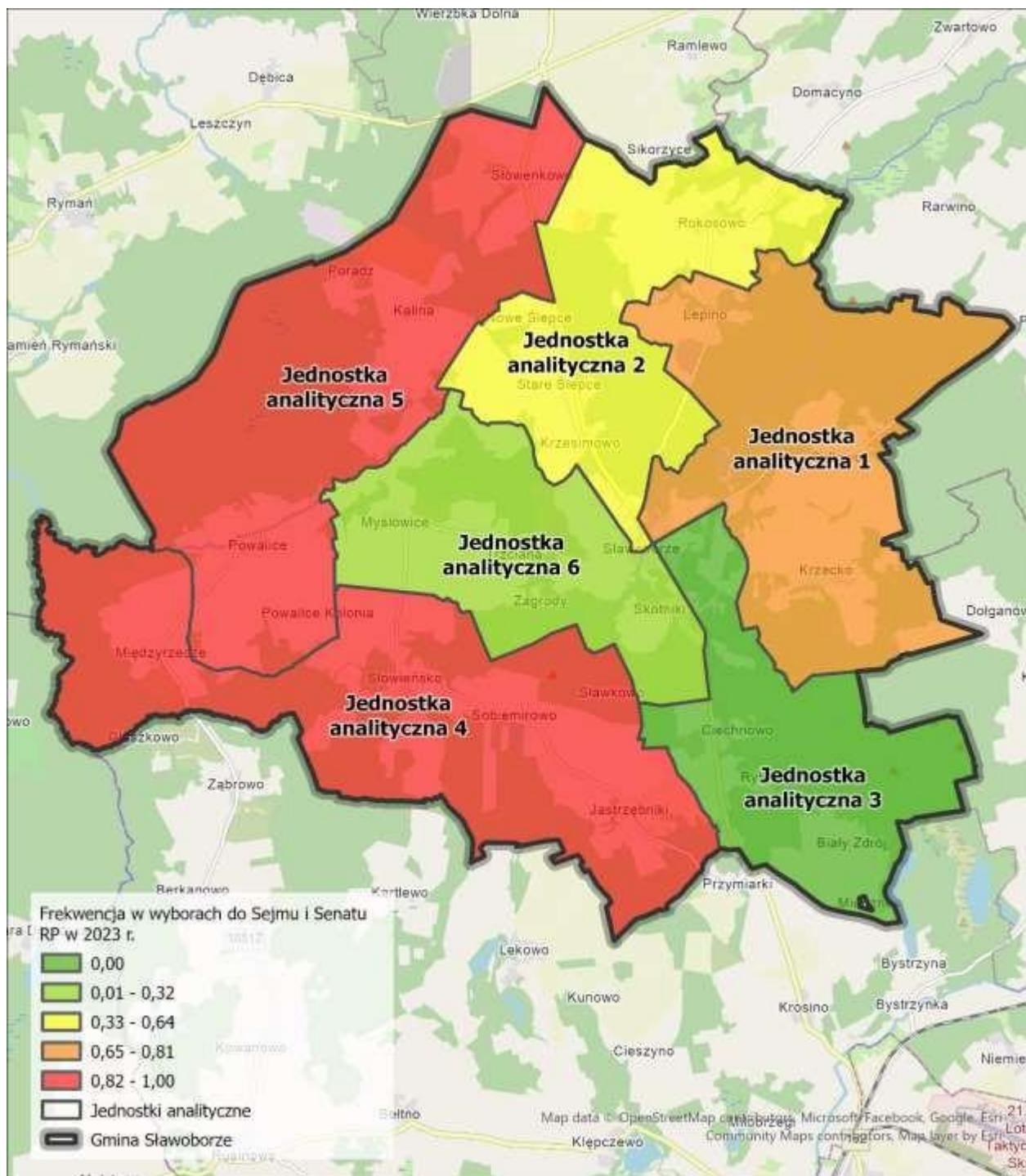
źródło: opracowanie własne na podstawie danych Komendy Powiatowej Policji.



**Rycina 3.8. Dochód 1 podatnika w 2024r.**  
 źródło: opracowanie własne na podstawie danych Powiatowego Urzędu Skarbowego.



**Rycina 3.9. Frekwencja w wyborach Prezydenta RP w 2025 r.**  
 źródło: opracowanie własne na podstawie danych Państwowej Komisji Wyborczej.



**Rycina 3.10. Frekwencja w wyborach do Sejmu i Senatu RP w 2023 r.**  
 źródło: opracowanie własne na podstawie danych Państwowej Komisji Wyborczej.

## 4. Problemy gospodarcze

Problemy gospodarcze stanowią istotny element diagnozy prowadzonej na potrzeby wyznaczenia obszaru zdegradowanego obszaru rewitalizacji. **Zgodnie z art. 9 ustawy o rewitalizacji**, do negatywnych zjawisk gospodarczych zalicza się w szczególności **niski stopień przedsiębiorczości oraz słabą kondycję lokalnych przedsiębiorstw**, które mogą ograniczać możliwość zatrudnienia, hamować rozwój lokalny oraz pogłębiać problemy społeczne. Koncentracja tego typu zjawisk może prowadzić do trwałego osłabienia funkcji gospodarczych danego obszaru i jego marginalizacji w strukturze gminy. W niniejszej diagnozie dla gminy Sławoborze przyjęto zestaw wskaźników gospodarczych, którego sposób pośredni i bezpośredni odzworowują przesłanki wskazane w ustawie, a także pozwalają ocenić potencjał rynku pracy i lokalnej aktywności ekonomicznej. Zastosowane wskaźniki obejmują:

### **Przedsiębiorczość i kondycja lokalnej gospodarki:**

- *Liczba podmiotów gospodarki narodowej na 1000 mieszkańców* – podstawowy miernik skali przedsiębiorczości i nasycenia działalnością gospodarczą;
- *Liczba osób fizycznych prowadzących działalność gospodarczą na 1000 mieszkańców* – wskaźnik aktywności samo zatrudnienia i lokalnej inicjatywy ekonomicznej.

### **Rynek pracy:**

- *Liczba pracujących według głównego miejsca pracy na 1000 mieszkańców* – miernik faktycznej dostępności miejsc pracy i zdolności lokalnej gospodarki do absorpcji zasobów pracy.

### **Potencjał demograficzny gospodarki:**

- *Udział osób w wieku produkcyjnym w ogólnej liczbie ludności* – zmienna strukturalna określająca długookresowy potencjał rozwoju gospodarczego i rynku pracy; niski udział tej grupy może wzmacniać negatywne zjawiska gospodarcze, nawet przy relatywnie wysokiej liczbie podmiotów gospodarczych.

Wszystkie wskaźniki zostały znormalizowane i zorientowane kierunkowo w taki sposób, aby wyższa wartość oznaczała większe nasilenie problemów gospodarczych; w konsekwencji niskie wartości wskaźników przedsiębiorczości, zatrudnienia i potencjału demograficznego przekładają się na wyższe wartości syntetycznego indeksu. Na tej podstawie obliczono **syntetyczny wskaźnik problemów gospodarczych** dla każdej jednostki analitycznej, umożliwiając ich porównanie i identyfikację obszarów o najslabszej kondycji gospodarczej (Tabela 4.1).

Analiza wskaźników gospodarczych wskazuje na wyraźne zróżnicowanie przestrzenne sytuacji ekonomicznej w gminie Sławoborze. Najwyższe natężenie negatywnych zjawisk gospodarczych występują w **Jednostce analitycznej 1 (Sławoborze-Sidłowo-Krzecko)**, gdzie odnotowano niską liczbę pracujących w relacji do liczby mieszkańców, ograniczoną aktywność gospodarczą oraz niekorzystną strukturę ludności w wieku produkcyjnym, co łącznie przekłada się na najwyższą wartość syntetycznego wskaźnika (0,819). Równie wysoki poziom problemów gospodarczych cechuje **Jednostkę analityczną 4 (Słowińsko-Jastrzębniki-Międzyrzecze)**, w której kumulują się niska przedsiębiorczość, bardzo ograniczona liczba pracujących oraz niekorzystna struktura demograficzna (0,750).

Jednostka analityczna 2 (Sławoborze-Rokosowo-Ślepce) oraz Jednostka analityczna 3 (Sławoborze-Ciechnowo-Biały Zdrój) charakteryzują się umiarkowanym poziomem problemów gospodarczych. W pierwszym przypadku relatywnie wysoka liczba podmiotów gospodarczych i osób

prowadzących działalność gospodarczą współwystępuje bardzo niską liczbą pracujących, co może wskazywać na słabą kondycję ekonomiczną lokalnych przedsiębiorstw. W drugim przypadku ograniczona aktywność gospodarcza jest częściowo kompensowana korzystniejszą strukturą ludności w wieku produkcyjnym.

Najkorzystniejszą sytuację gospodarczą odnotowano w Jednostce analitycznej 5 (Powalice-Poradz-Słowenkowo) oraz Jednostce analitycznej 6 (Sławoborze–Mysłowice), gdzie wartości syntetycznego wskaźnika są najniższe (odpowiednio 0,200 i 0,324). Obszary te cechują się relatywnie lepszą dostępnością miejsc pracy oraz korzystniejszym układem czynników demograficznych, choć również w ich przypadku występują pojedyncze ograniczenia w zakresie przedsiębiorczości.

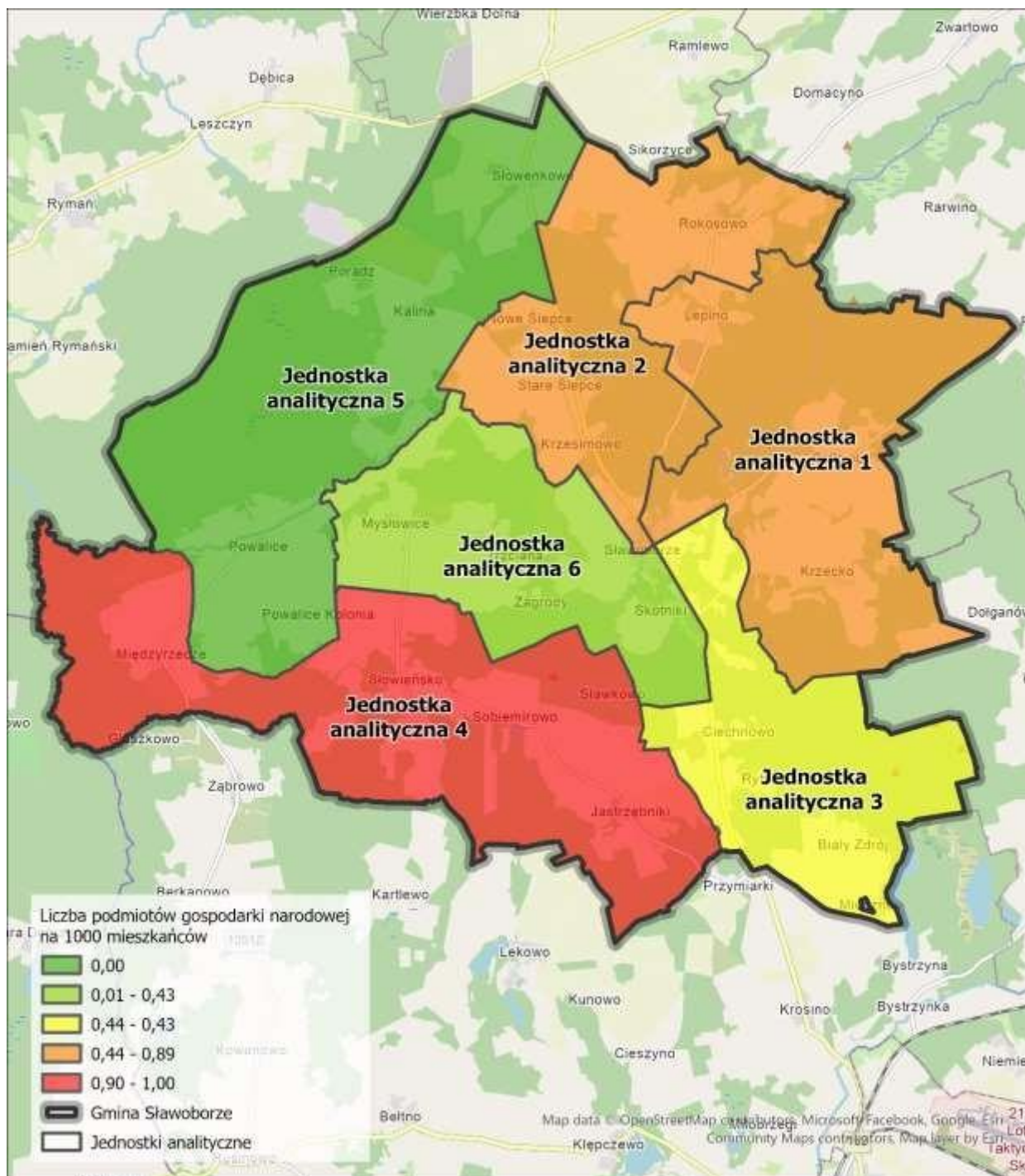
Podsumowując, diagnoza sfery gospodarczej wskazuje, że problemy gospodarcze w gminie Sławoborze mają charakter selektywny i przestrzennie skoncentrowany, a ich najwyższe natężenie występuje w jednostkach analitycznych 1 i 4. Wyniki te, w połączeniu z analizą problemów społecznych, stanowią istotną podstawę do dalszej delimitacji obszarów zdegradowanego oraz projektowania zintegrowanych działań rewitalizacyjnych ukierunkowanych na wzmocnienie lokalnej przedsiębiorczości i rynku pracy.

Tabela 4.1. Wartości wskaźników opisujących problemy gospodarcze (po normalizacji)<sup>2</sup>

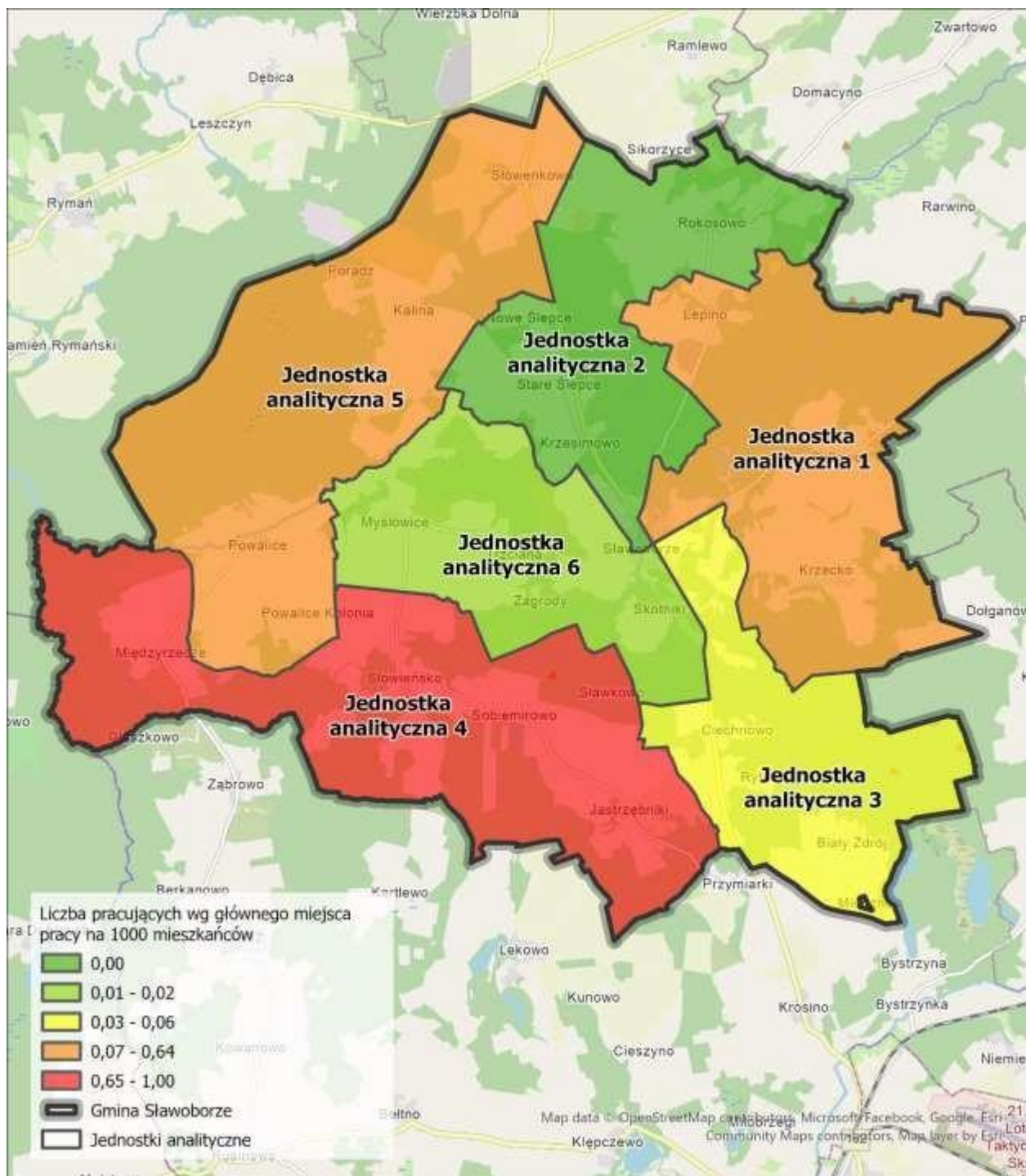
Obszar	Wskaźnik (numeracja zgodna z treścią tabeli 2.2)				
	11	12	13	14	Q <sub>kj</sub>
Jednostka analityczna 1	0,887	0,549	0,898	0,942	0,819
Jednostka analityczna 2	0,845	0,000	0,768	0,452	0,516
Jednostka analityczna 3	0,434	0,056	0,349	1,000	0,460
Jednostka analityczna 4	1,000	1,000	1,000	0,000	0,750
Jednostka analityczna 5	0,000	0,636	0,000	0,164	0,200
Jednostka analityczna 6	0,431	0,024	0,291	0,549	0,324

źródło: opracowanie własne.

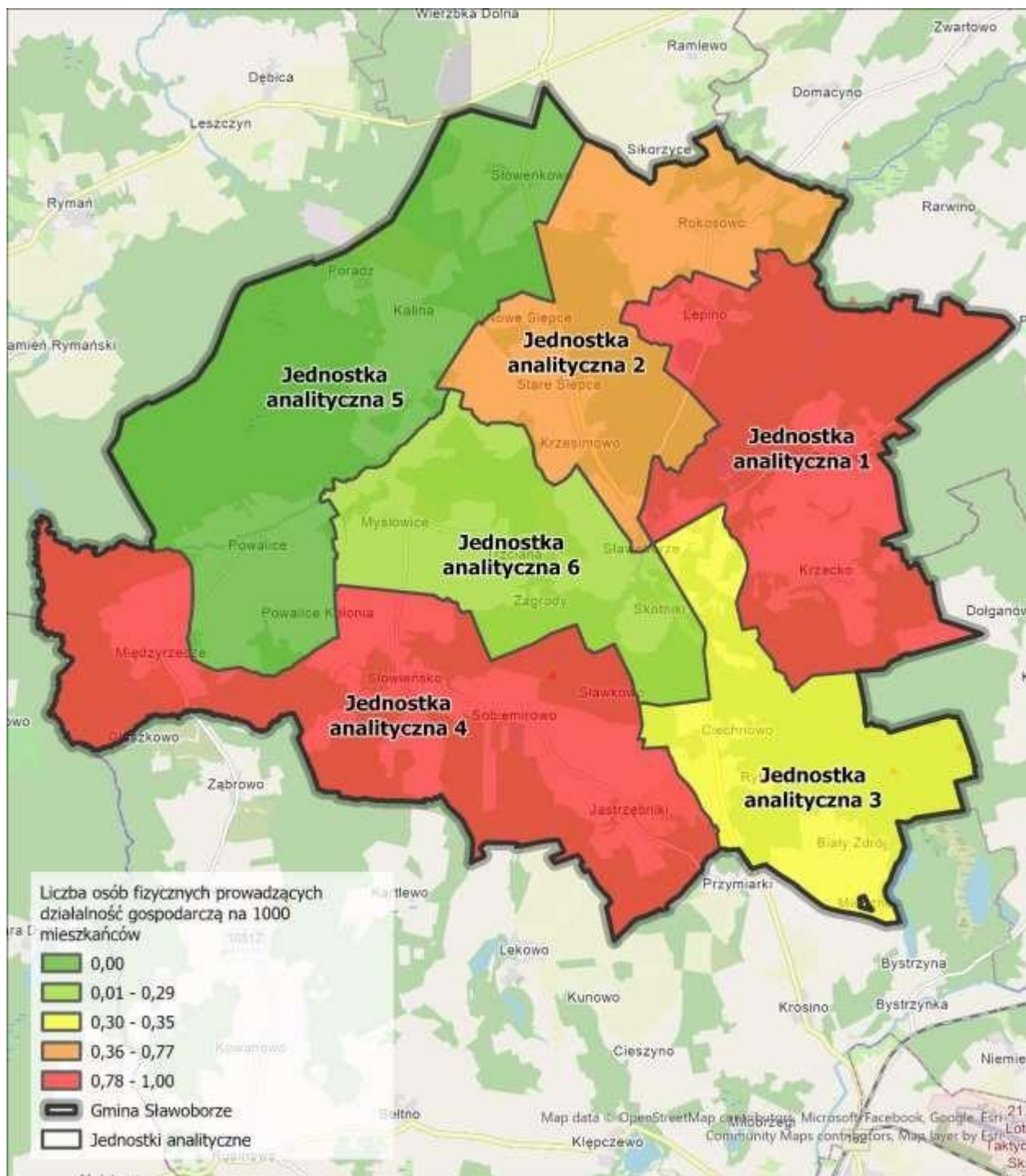
<sup>2</sup>W tabeli pogrubiono wartości dla poszczególnych wskaźników przekraczające poziom 0,7 i wyróżniono grubszą ramką jednostki, dla których wartość wskaźnika syntetycznego przekracza wartość 0,7.



Rycina 4.1. Maparozkładu przestrzennego wskaźnika liczby podmiotów gospodarczych na 1000 mieszkańców  
 źródło: opracowanie własne na podstawie danych z rejestru REGON.

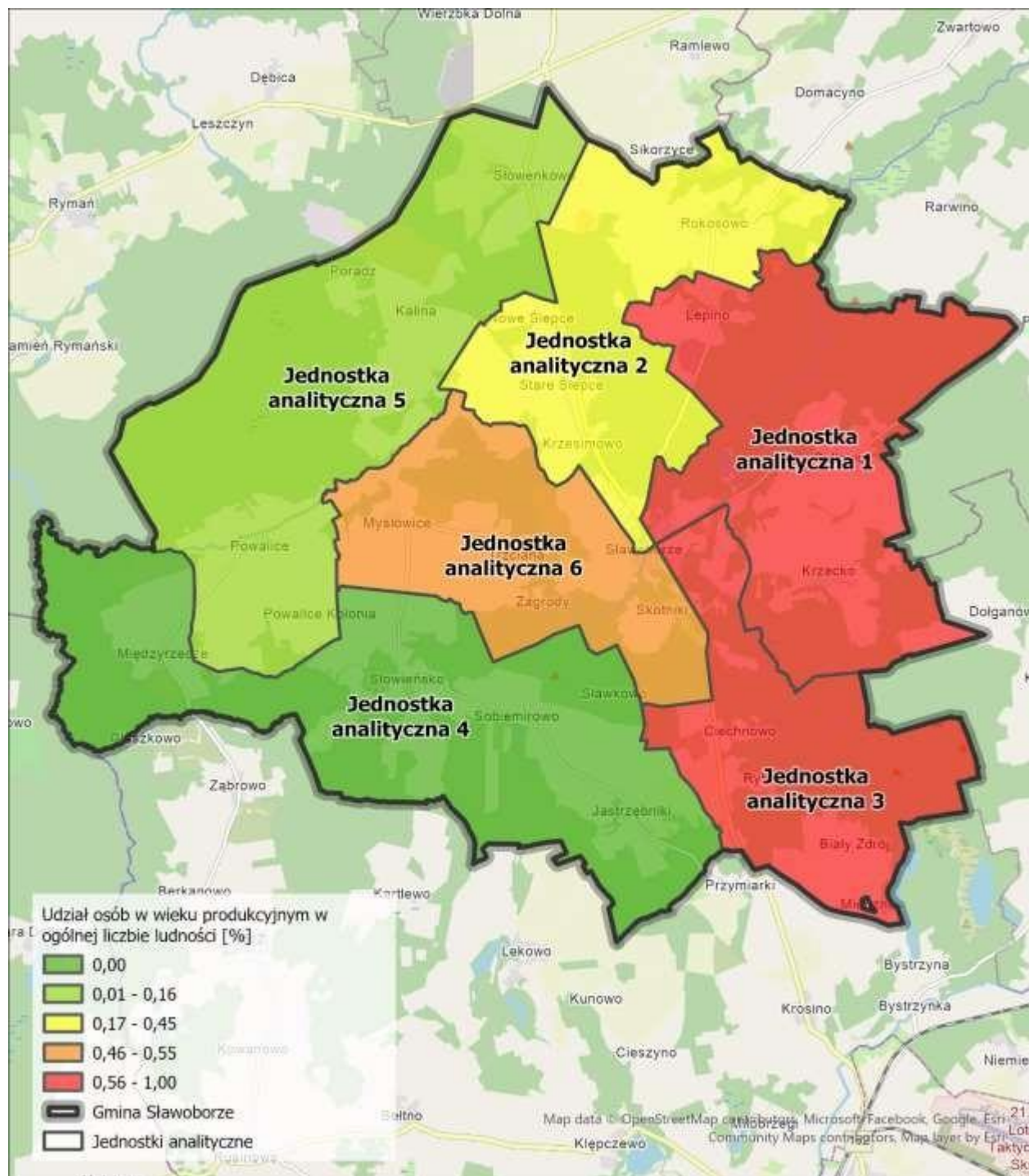


Rycina 4.2. Mapa rozkładu przestrzennego wskaźnika liczby pracujących (wg miejsc pracy) na 1000 mieszkańców  
 źródło: opracowanie własne na podstawie danych z rejestru REGON.



**Rycina 4.3. Mapa rozkładu przestrzennego wskaźnika liczby osób fizycznych prowadzących działalność gospodarczą na 1000 mieszkańców**

źródło: opracowanie własne na podstawie danych z rejestru REGON.



Rycina 4.4. Mapa rozkładu przestrzennego wskaźnika udziału osób w wieku produkcyjnym w ogólnej liczbie ludności

źródło: opracowanie własne na podstawie danych z rejestru REGON.

## 5. Problemy środowiskowe

Problemy środowiskowe stanowią istotny element diagnozy prowadzonej na potrzeby wyznaczenia obszaru zdegradowanego i obszaru rewitalizacji. Zgodnie z art. 9 ustawy o rewitalizacji, do negatywnych zjawisk środowiskowych zalicza się w szczególności **przekroczenia standardów jakości środowiska oraz obecność odpadów wytwarzających zagrożenie dla życia, zdrowia ludzi lub stanu środowiska**. Koncentracja takich zjawisk może prowadzić do trwałego obniżenia jakości życia mieszkańców, pogorszenia warunków zdrowotnych oraz ograniczenia atrakcyjności siedliska i rozwoju danego obszaru. W niniejszej diagnozie dla gminy Sławoborze przyjęto zestaw wskaźników środowiskowych, które pozwalają zidentyfikować zarówno bezpośrednie zagrożenia środowiskowe, jak i strukturalne warunki jakości środowiska przyrodniczego. Zastosowane wskaźniki obejmują:

**Zagrożenia środowiskowe i odpady niebezpieczne:**

- *Masa azbestu pozostałego do utylizacji na 1000 mieszkańców* – bezpośredni miernik obecności odpadów niebezpiecznych, wprost powiadający o przesłance ustawowej dotyczącej zagrożenia dla zdrowia ludzi i środowiska.

**Jakość i potencjał środowiska przyrodniczego:**

- *Udział powierzchni terenów biologicznie czynnych w ogólnej powierzchni obszaru* – wskaźnik zdolności środowiska do pełnienia funkcji ekosystemowych (retencja, regulacja klimatu lokalnego, rekreacja);
- *Powierzchnia terenów leśnych i zadrzewionych na 1000 mieszkańców* – miernik dostępności zieleni i naturalnych barier środowiskowych w relacji do liczby ludności;
- *Udział terenów leśnych i zadrzewionych w ogólnej powierzchni obszaru* – wskaźnik strukturalny obrazujący stopień „nasylenia” jednostki elementami środowiska przyrodniczego.

Wszystkie wskaźniki zostały znormalizowane i zorientowane w kierunku tak, aby wyższa wartość oznaczała większe nasilenie problemów środowiskowych; w przypadku zmiennych opisujących korzystne cechy środowiska (udział terenów biologicznie czynnych oraz powierzchnia i udział terenów leśnych i zadrzewionych) zastosowano odwrócenie skali. Na tej podstawie obliczono syntetyczny wskaźnik problemów środowiskowych, który umożliwia porównanie jednostek analitycznych i identyfikację obszarów o największej koncentracji negatywnych zjawisk środowiskowych (Tabela 5.1).

Analiza wyników wskazuje na wyraźne zróżnicowanie przestrzenne problemów środowiskowych w gminie Sławoborze. Najwyższą wartość syntetycznego wskaźnika odnotowano w **Jednostce analitycznej 6 (Sławoborze-Mysłowice)**, gdzie współwystępują relatywnie duża masa azbestu pozostałego do utylizacji oraz bardzo niski udział terenów leśnych i zadrzewionych, co przekłada się na najwyższy poziom presji środowiskowej (0,844). Równie wysokie natężenie problemów środowiskowych występuje w **Jednostce analitycznej 2 (Sławoborze-Rokosowo-Ślepce)**, charakteryzującej się niską dostępnością zieleni w relacji do liczby mieszkańców oraz podwyższoną masą azbestu (0,757).

Średni poziom problemów środowiskowych cechuje Jednostkę analityczną 1 (Sławoborze-Siódłowo-Krzecko) oraz Jednostkę analityczną 4 (Słowińsko-Jastrzębniki-Międzyrzecze). W pierwszym przypadku presja środowiskowa wynika głównie z ograniczonego udziału terenów leśnych i zadrzewionych, natomiast w drugim – z bardzo wysokiej koncentracji azbestu, przy jednocześnie korzystniejszych warunkach przyrodniczych.

NajniższewartościsyntetycznegowskaźnikaodnotowanowJednostceanalitycznej3(Sławoborze-Ciechnowo-BiałyZdrój)orazJednostceanalityczna5(Powallice-Poradz-Słowenkowo).Jednostki te charakteryzują się relatywnie korzystnymi warunkami środowiskowymi, wynikającymi z wysokiego udziału terenów biologicznie czynnych oraz terenów leśnych i zadrzewionych, a także niższej presji związanej z obecnością odpadów niebezpiecznych.

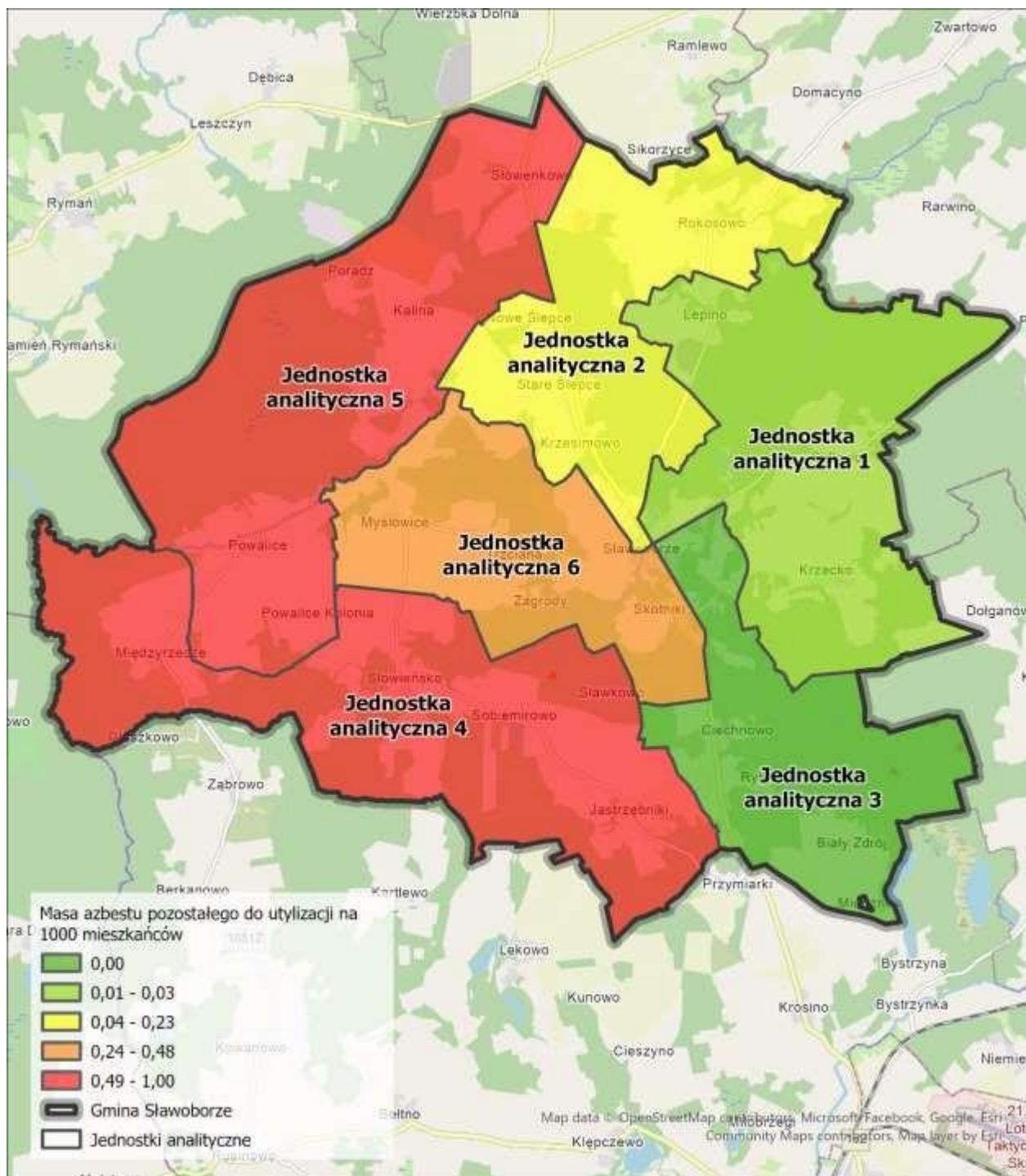
Podsumowując, diagnoza sfery środowiskowej wskazuje, że problemy środowiskowe w gminie Sławoborze mają charakter różnicowany, a ich największa koncentracja występuje w jednostkach analitycznych 6 i 2. Wyniki te – w połączeniu z analizą problemów społecznych i gospodarczych – stanowią istotną podstawę do wyznaczenia obszaru zdegradowanego oraz projektowania działań rewitalizacyjnych, w szczególności ukierunkowanych na usuwanie azbestu oraz wzmocnienie lokalnej infrastruktury zielonej.

**Tabela 5.1. Wartości wskaźników opisujących problemy środowiskowe (po normalizacji)<sup>3</sup>**

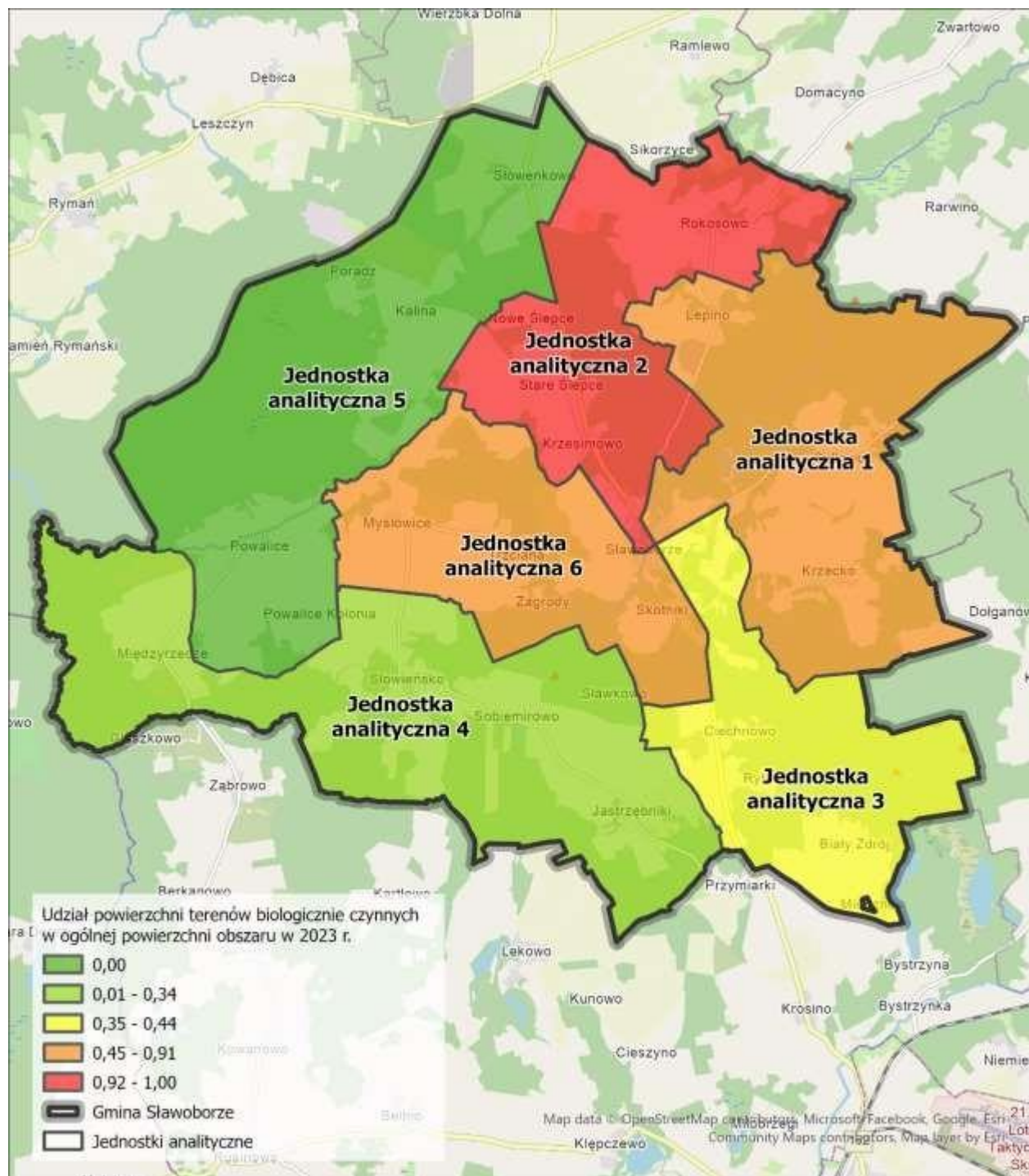
Obszar	Wskaźnik (numeracja zgodna z treścią tabeli 2.2)				
	15	16	17	18	Q <sub>kj</sub>
Jednostka analityczna 1	0,033	<b>0,909</b>	0,642	0,234	0,454
Jednostka analityczna 2	0,233	<b>1,000</b>	<b>0,965</b>	<b>0,831</b>	<b>0,757</b>
Jednostka analityczna 3	0,000	0,437	<b>0,830</b>	0,000	0,317
Jednostka analityczna 4	<b>1,000</b>	0,336	0,000	0,375	0,428
Jednostka analityczna 5	<b>0,790</b>	0,000	0,181	0,535	0,377
Jednostka analityczna 6	0,477	<b>0,900</b>	<b>1,000</b>	<b>1,000</b>	<b>0,844</b>

źródło: opracowanie własne.

<sup>3</sup>W tabeli pogrubiono wartości dla poszczególnych wskaźników przekraczające poziom 0,7 i wyróżniono grubszą ramką jednostki, dla których wartość wskaźnika syntetycznego przekracza wartość 0,7.

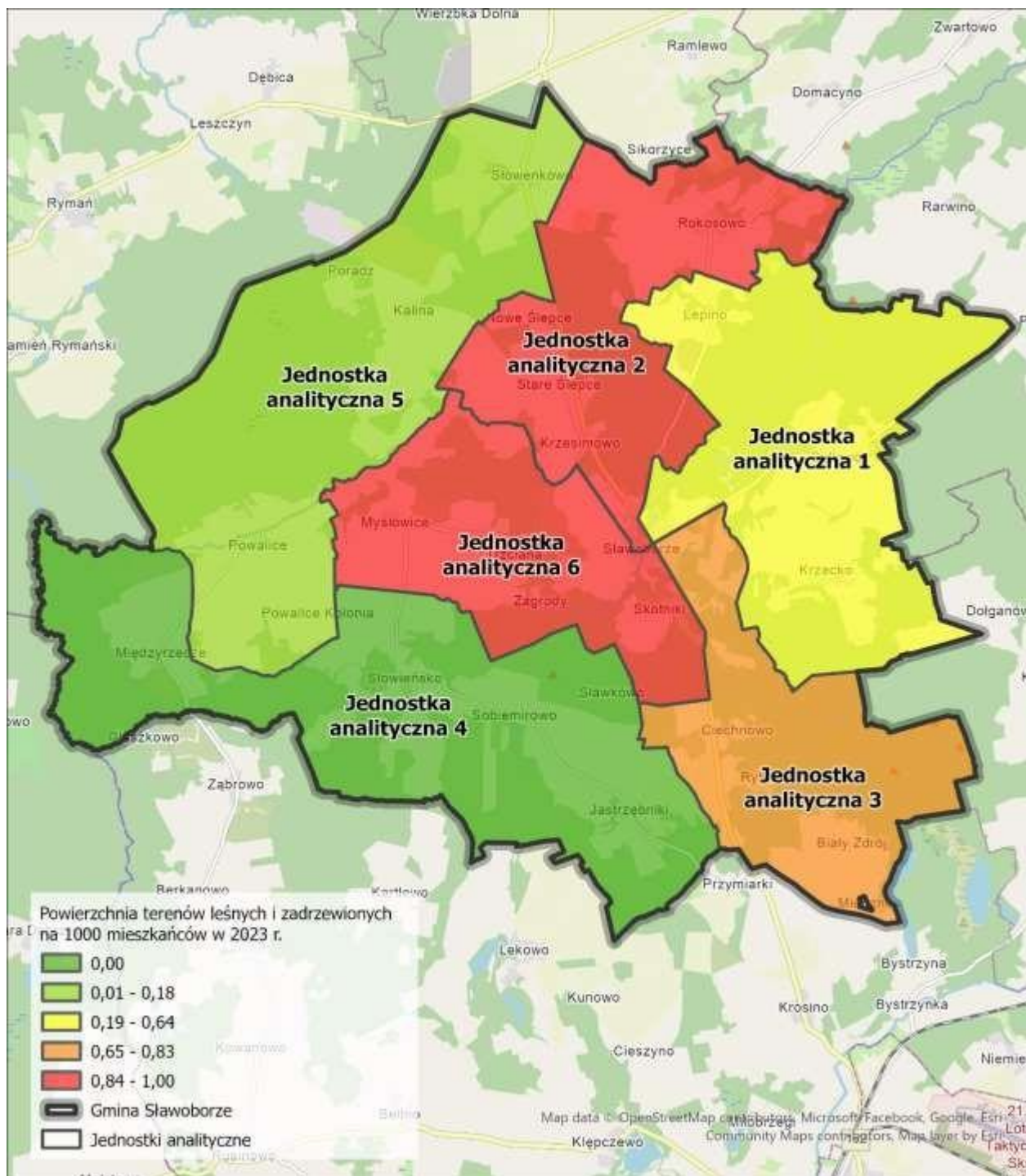


**Rycina 5.1. Mapa rozkładu przestrzennego masy azbestu pozostałego do utylizacji na 1000 mieszkańców**  
 źródło: opracowanie własne na podstawie Mapa Azbestowa.

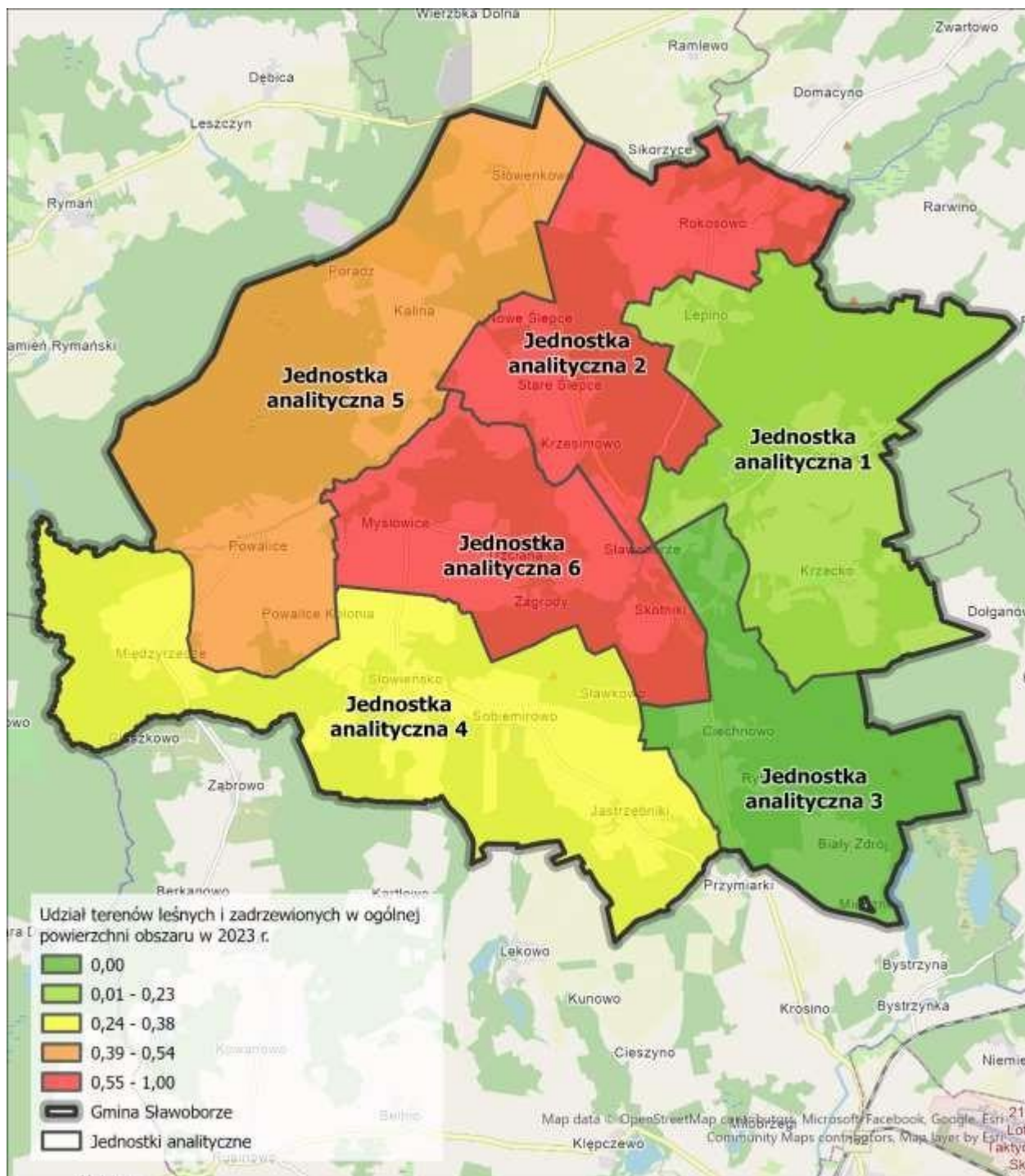


Rycina 5.2. Mapa rozkładu przestrzennego wskaźnika udziału terenów biologicznie czynnych w ogólnej powierzchni obszaru

źródło: opracowanie własne na podstawie Bazy Danych Obiektów Topograficznych.



**Rycina 5.3. Mapa rzkładu przestrzennego wskaźnika terenów leśnych i zadrzewionych na 1000 mieszkańców**  
 źródło: opracowanie własne na podstawie Bazy Danych Obiektów Topograficznych oraz rejestru PESEL.



Rycina 5.4. Mapa rozkładu przestrzennego wskaźnika udziału terenów leśnych i zadrzewionych w ogólnej powierzchni obszaru

źródło: opracowanie własne na podstawie Bazy Danych Obiektów Topograficznych.

## 6. Problemy przestrzenno-funkcjonalne

Zgodnie z art. 9 ustawy o rewitalizacji, do problemów przestrzenno-funkcjonalnych zalicza się w szczególności niewystarczające wyposażenie w infrastrukturę techniczną społeczną lub jej złystan techniczny, brak dostępu do podstawowych usług lub ich niską jakość, niedostosowanie infrastruktury do potrzeb osób ze szczególnymi potrzebami, niski poziom obsługi komunikacyjnej oraz niedobór lub niską jakość terenów publicznych. Kumulacja takich zjawisk może prowadzić do ograniczenia codziennej dostępności usług publicznych, pogorszenia warunków życia mieszkańców oraz utrwalania peryferyjnego charakteru obszaru. W diagnozie dla gminy Sławoborze przyjęto zestaw wskaźników przestrzenno-funkcjonalnych, które koncentrują się na dostępności podstawowych usług publicznych oraz jakości infrastruktury drogowej, jako kluczowych komponentach funkcjonowania obszarów wiejskich. Zastosowane wskaźniki obejmują:

### Dostępność usług publicznych:

- *Średni czas dojazdu do szkoły podstawowej [min]* – wskaźnik dostępności infrastruktury edukacyjnej, istotny z punktu widzenia codziennego funkcjonowania rodzin z dziećmi oraz równości szans edukacyjnych;
- *Średni czas dojazdu do placówki podstawowej opieki zdrowotnej [min]* – miernik dostępności usług zdrowotnych, szczególnie istotny dla osób starszych i osób ze szczególnymi potrzebami.

### Jakość infrastruktury technicznej:

- *Odsetek dróg gminnych z nawierzchnią asfaltową* – wskaźnik standardu infrastruktury drogowej i pośredni miernik poziomu obsługi komunikacyjnej oraz dostępności przestrzennej.

Wszystkie wskaźniki zostały znormalizowane i zorientowane w kierunku tak, aby wyższa wartość oznaczała większe nasilenie problemów przestrzenno-funkcjonalnych; w przypadku zmiennej opisującej korzystną cechę infrastruktury (odsetek dróg asfaltowych) zastosowano odwrócenie skali. Na tej podstawie obliczono syntetyczny wskaźnik problemów przestrzenno-funkcjonalnych, umożliwiający porównanie jednostek analitycznych i identyfikację obszarów o najniższej dostępności usług i infrastrukturze (Tabela 6.1).

Analiza wyników wskazuje, że najwyższą wartość syntetycznego wskaźnika odnotowano w **Jednostce analitycznej 5 (Powałice-Poradz-Słowenkowo)** oraz **Jednostce analitycznej 4 (Słowieńsko-Jastrzębniki-Międzyrzecze)**, gdzie występują najdłuższe czasy dojazdu do szkoły podstawowej, jak i do placówek podstawowej opieki zdrowotnej, przy jednoczesnym umiarkowanym poziomie jakości infrastruktury drogowej. Jednostki te cechuje niski poziom obsługi komunikacyjnej i ograniczony dostęp do podstawowych usług publicznych, co jednoznacznie wskazuje na ich peryferyjny charakter funkcjonalny.

Podwyższony poziom problemów przestrzenno-funkcjonalnych występuje również w **Jednostce analitycznej 3 (Sławoborze-Ciechnowo-Biały Zdrój)**, gdzie czasy dojazdu do usług publicznych są wyraźnie dłuższe niż w jednostkach centralnych, a jednocześnie odsetek dróg o nawierzchni asfaltowej jest najniższy w gminie. Oznacza to nakładanie się ograniczonej dostępności usług i niskim standardem infrastruktury technicznej.

Jednostka analityczna 1 (Sławoborze-Sidłowo-Krzecko) charakteryzuje się umiarkowanym poziomem problemów przestrzenno-funkcjonalnych – czasy dojazdu do szkoły i opieki zdrowotnej są

relatywnie krótsze, jednak niski odsetek dróg asfaltowych obniża ogólną jakość dostępności przestrzennej.

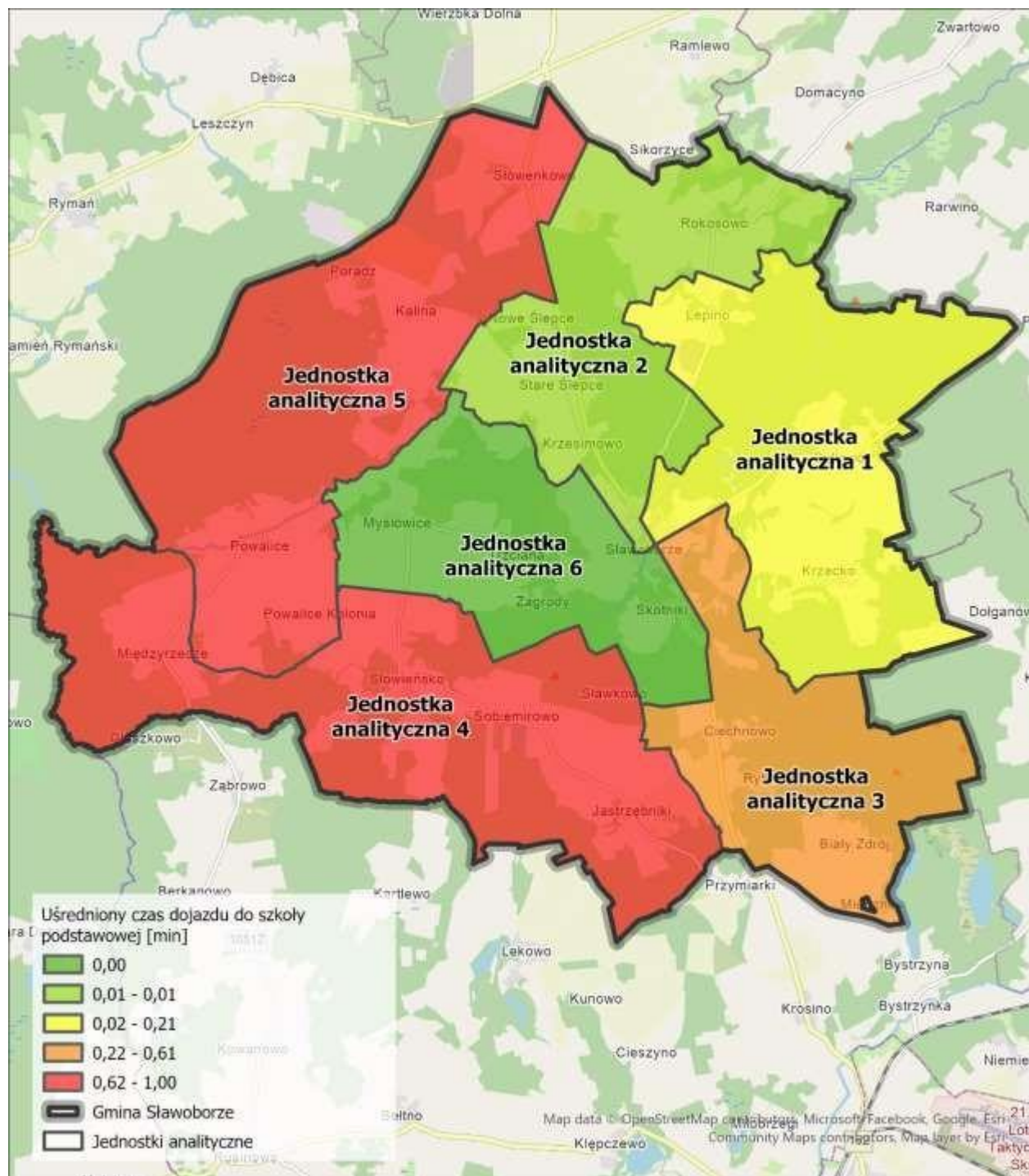
Najkorzystniejszą sytuację w analizowanej sferze odnotowano w Jednostce analitycznej 2 (Sławoborze-Rokosowo-Ślepce) oraz Jednostce analitycznej 6 (Sławoborze-Mysłowice), gdzie czasy dojazdu do podstawowych usług są najkrótsze, a standard infrastruktury drogowej najwyższy. W jednostkach tych presja problemów przestrzenno-funkcjonalnych jest minimalna, co przekłada się na bardzo niskie wartości syntetycznego wskaźnika (odpowiednio 0,034 i 0,000). Diagnoza sfery przestrzenno-funkcjonalnej wskazuje zatem, że największe deficyty dostępności usług publicznych i jakości infrastruktury technicznej występują w jednostkach analitycznych 5, 4 i 3.

Tabela 6.1. Wartości wskaźników opisujących problemy przestrzenno-funkcjonalne (po normalizacji)<sup>4</sup>

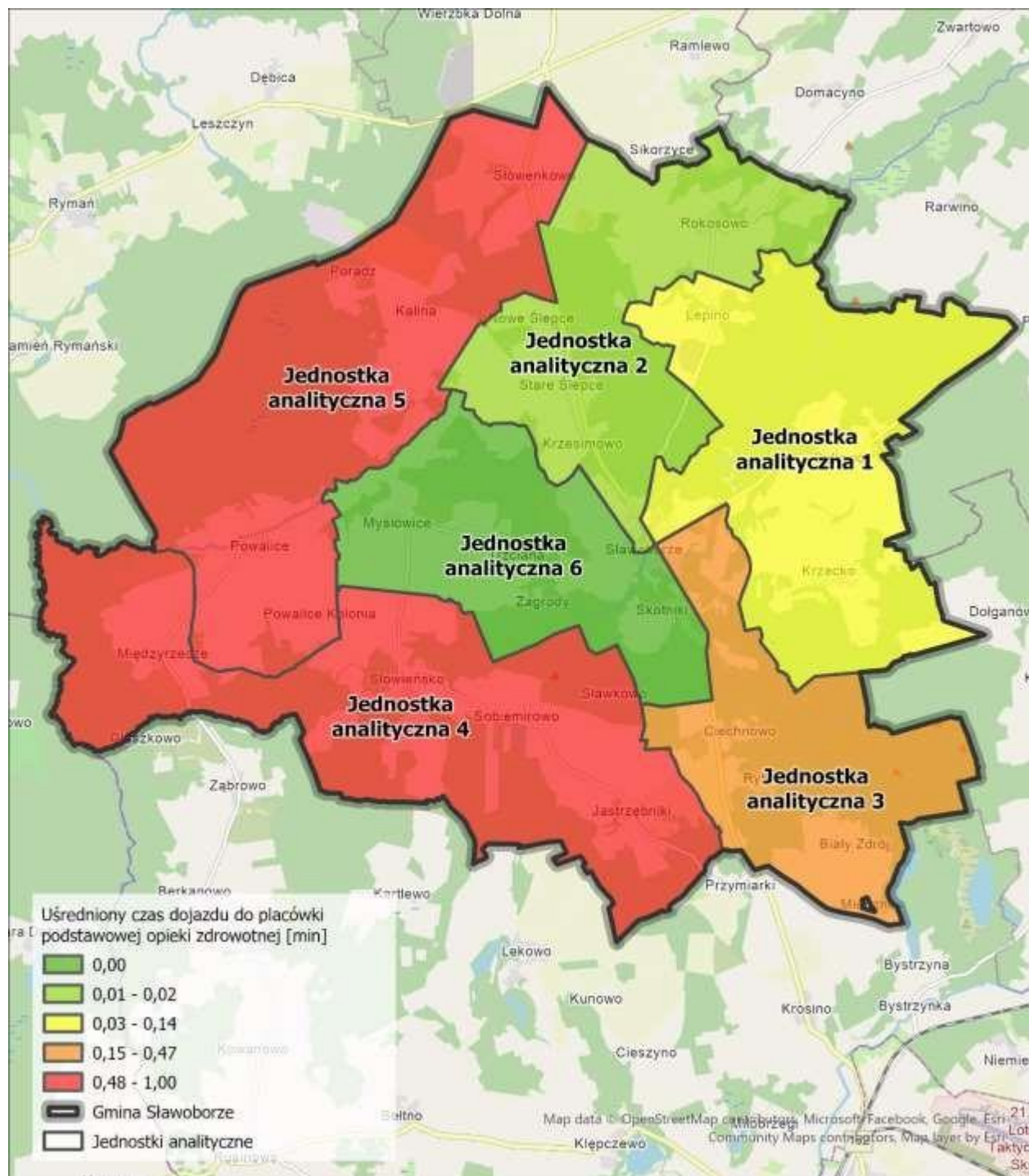
Obszar	Wskaźnik (numeracja zgodna z treścią tabeli 2.2)			
	19	20	21	Q <sub>kj</sub>
Jednostka analityczna 1	0,211	0,144	<b>0,748</b>	0,368
Jednostka analityczna 2	0,012	0,022	0,069	0,034
Jednostka analityczna 3	0,611	0,471	<b>1,000</b>	0,694
Jednostka analityczna 4	<b>0,874</b>	<b>0,852</b>	<b>0,712</b>	<b>0,813</b>
Jednostka analityczna 5	<b>1,000</b>	<b>1,000</b>	0,516	<b>0,839</b>
Jednostka analityczna 6	0,000	0,000	0,000	0,000

źródło: opracowanie własne.

<sup>4</sup>W tabeli pogrubiono wartości dla poszczególnych wskaźników przekraczające poziom 0,7 i wyróżniono grubszą ramką jednostki, dla których wartość wskaźnika syntetycznego przekracza wartość 0,7.

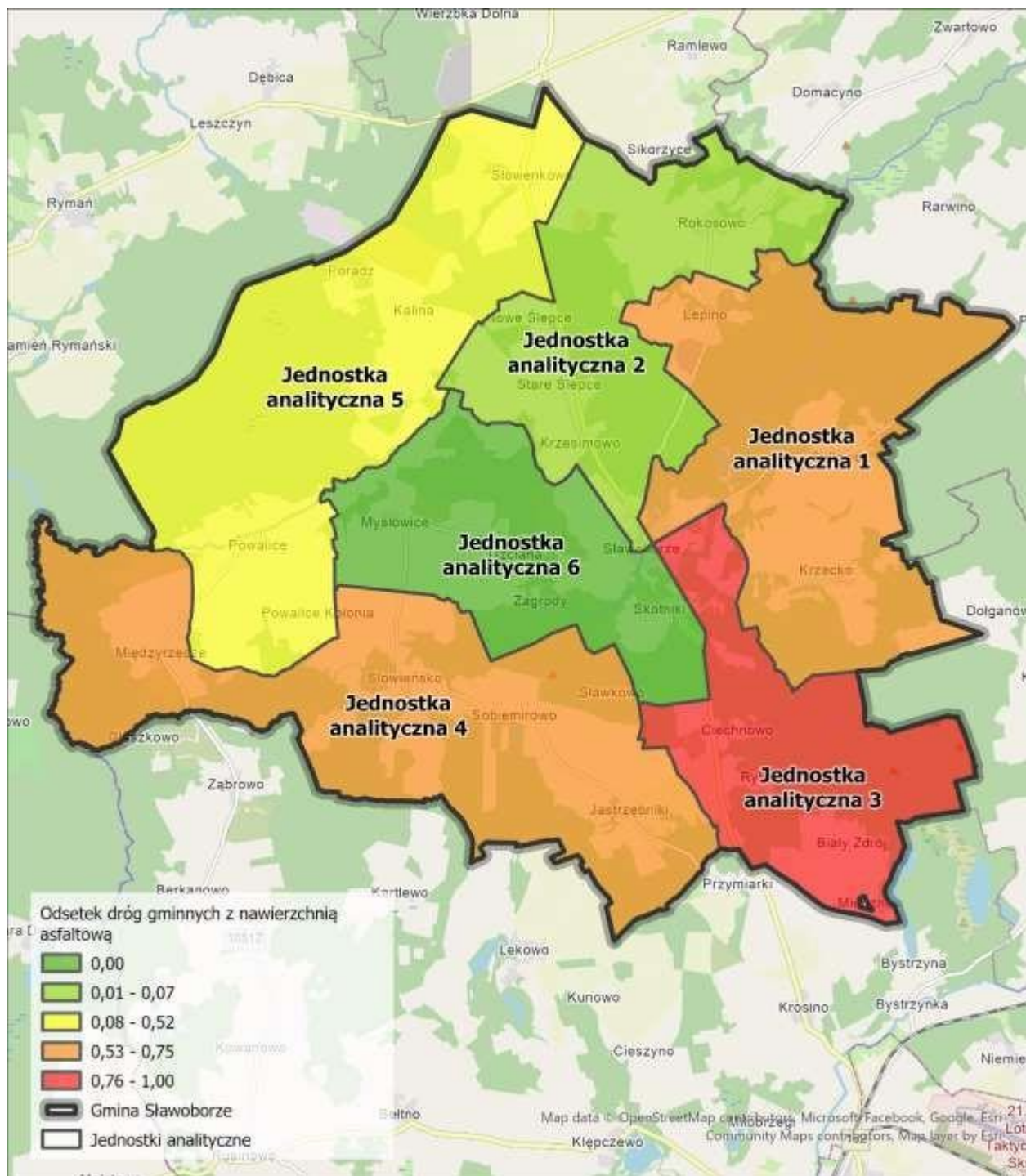


**Rycina 6.1. Mapa rozkładu przestrzennego wskaźnika uśrednionego czasu dojazdu do szkoły podstawowej [min]**  
 źródło: opracowanie własne na podstawie danych Rejestru placówek oświatowych choraz ewidencji ludności.



Rycina 6.2. Mapa rozkładu przestrzennego wskaźnika uśrednionego czasu dojazdu do placówki podstawowej opieki zdrowotnej [min]

źródło: opracowanie własne na podstawie danych NFZ oraz wyceny ludności.



**Rycina 6.3. Mapa rozkładu przestrzennego wskaźnika odsetka dróg gminnych z nawierzchnią asfaltową**  
 źródło: opracowanie własne na podstawie Bazy Danych Obiektów Topograficznych.

## 7. Problemy techniczne

Zgodnie z art. 9 ustawy o rewitalizacji, do negatywnych zjawisk technicznych zaliczają się w szczególności **degradacja stanu technicznego obiektów budowlanych (w tym mieszkaniowych) oraz niefunkcjonowanie rozwiązań technicznych umożliwiających efektywne korzystanie z obiektów**, zwłaszcza w zakresie **energooszczędności, ochrony środowiska oraz zapewniania dostępności osobom ze szczególnymi potrzebami**. Występowanie i kumulacja tych problemów prowadzi do pogorszenia warunków zamieszkania, wzrostu kosztów eksploatacyjnych budynków oraz ograniczenia ich funkcjonalności. W niniejszej diagnozie dla gminy Sławoborze, ze względu na ograniczoną dostępność jednorodnych danych o stanie technicznym budynków w układzie jednostek analitycznych, przyjęto zestaw wskaźników pośrednich, które pozwalają zidentyfikować obszary o podwyższonym ryzyku degradacji technicznej oraz niskim standardzie infrastrukturalnym. Zastosowano wskaźniki obejmujące:

### Stan i charakter zabudowy:

- *Liczba obiektów zabytkowych ujętych w rejestrze zabytków oraz gminnej ewidencji zabytków na 1000 mieszkańców* – wskaźnik pośredni odnoszący się do potencjalnych problemów technicznych. Wysoka koncentracja obiektów zabytkowych wiąże się z podwyższymi kosztami utrzymania, ograniczaniem modernizacji i trudnościami w dostosowaniu budynków do współczesnych standardów technicznych, energetycznych i dostępnościowych. W praktyce oznacza to zwiększone ryzyko degradacji technicznej oraz barier funkcjonalnych.

### Standard wyposażenia technicznego budynków:

- *Odsetek budynków mieszkalnych z dostępem do ciepła sieciowego lub sieci gazowej* – wskaźnik obrazujący poziom nowoczesności systemów grzewczych, a pośrednio także efektywność energetyczną i emisję zanieczyszczeń. Niski udział takich budynków wskazuje na dominację indywidualnych, często przestarzałych źródeł ciepła, co odpowiada ustawowej przesłance niefunkcjonowania rozwiązań technicznych.
- *Odsetek budynków mieszkalnych z dostępem do kanalizacji* – miernik podstawowego standardu sanitarnego oraz sprawności infrastruktury technicznej. Ograniczony dostęp do kanalizacji może świadczyć o niskiej jakości infrastruktury technicznej i pogorszeniu warunków bytowych mieszkańców.

Wszystkie wskaźniki zostały znormalizowane i zorientowane kierunkowo w taki sposób, aby wyższa wartość oznaczała większe nasilenie problemów technicznych; w przypadku wskaźników opisujących korzystne cechy infrastruktury (dostęp do ciepła sieciowego/gazu oraz kanalizacji) zastosowano odwrócenie skali. Na tej podstawie obliczono syntetyczny wskaźnik problemów technicznych, umożliwiający porównanie jednostek analitycznych oraz zidentyfikację obszarów o najniższym standardzie technicznym zabudowy (Tabela 7.1).

Analizy wyników wskazują, że najniższą wartość syntetycznego wskaźnika odnotowano w **Jednostce analitycznej 4 (Słowieńsko-Jastrzębniki-Międzyrzecze)** oraz **Jednostce analitycznej 5 (Powałice-Poradz-Słownkowo)**, gdzie kumulują się: bardzo niski udział budynków z dostępem do nowoczesnych źródeł ciepła, ograniczony poziom skanalizowania oraz wysoka koncentracja obiektów wymagających kosztownej ochrony i modernizacji. Jednostki te charakteryzują niski standard techniczny zabudowy oraz podwyższone ryzyko dalszej degradacji.

Średnio poziom problemów technicznych cechuje Jednostkę analityczną 3 (Sławoborze-Ciechnowo-Biały Zdrój) oraz Jednostkę analityczną 6 (Sławoborze-Mysłowice). W ich przypadku ograniczony dostęp do infrastruktury technicznej współwystępuje z umiarkowaną liczbą obiektów zabytkowych, co wskazuje na potrzebę selektywnych działań modernizacyjnych.

Z kolei najkorzystniejszą sytuację techniczną odnotowano w Jednostce analitycznej 1 (Sławoborze-Sidłowo-Krzecko) oraz Jednostce analitycznej 2 (Sławoborze-Rokosowo-Ślepce), gdzie wartości syntetycznego wskaźnika są najniższe. Choć również tam występują niedobory infrastrukturalne, ich skala jest mniejsza niż w pozostałych częściach gminy.

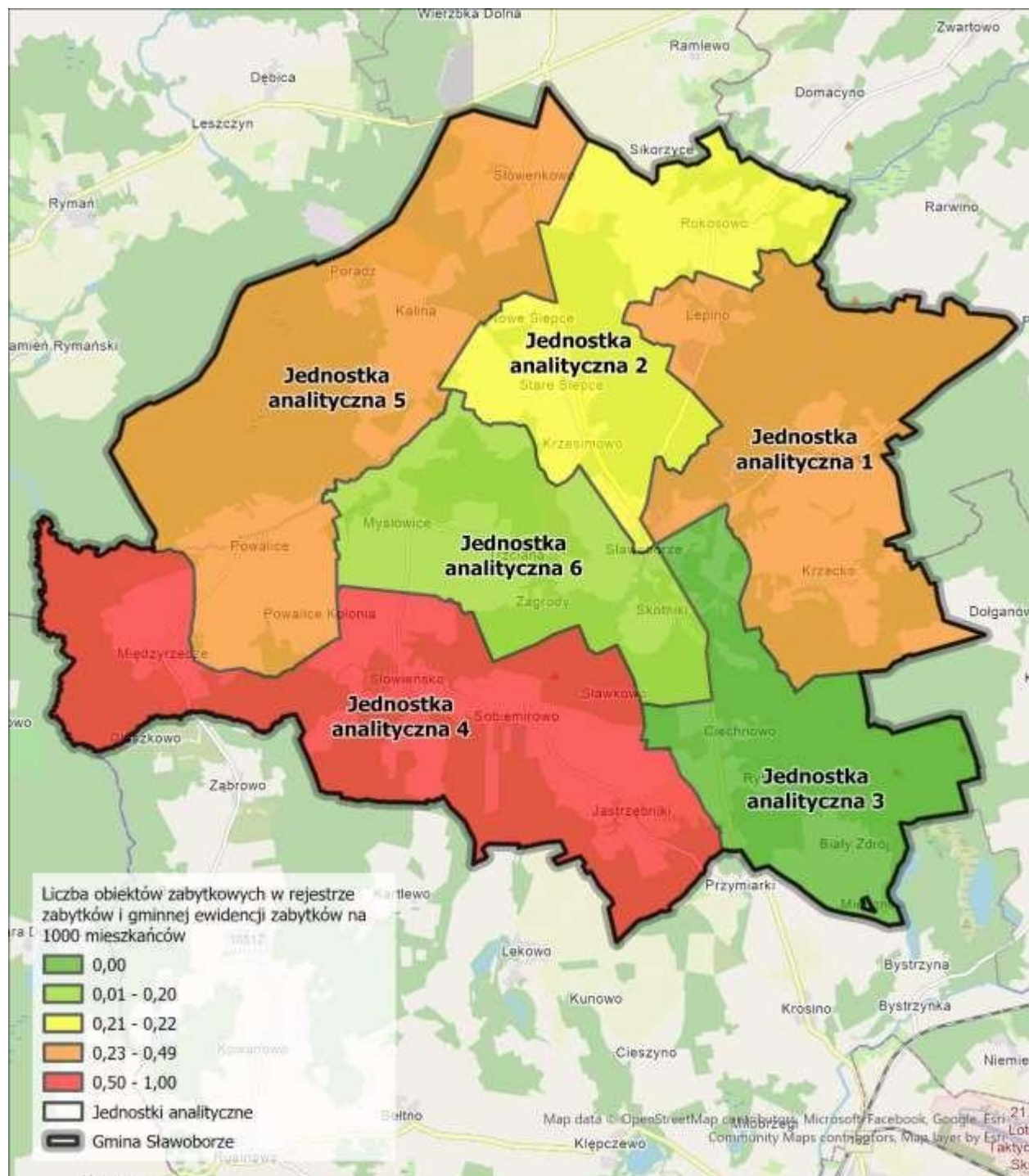
Diagnoza sfery technicznej wskazuje zatem, że **problemy techniczne w gminie Sławoborze koncentrują się przede wszystkim w jednostkach analitycznych 4 i 5**, a ich charakter ma wymiar zarówno infrastrukturalny (braki w sieciach), jak i strukturalny (specyfika i stan zabudowy). Wyniki te stanowią podstawę do delimitacji obszarów zdegradowanego i projektowania działań rewitalizacyjnych, w szczególności w zakresie modernizacji infrastruktury technicznej, poprawy efektywności energetycznej budynków oraz dostosowania zabudowy do potrzeb osób z szczególnymi potrzebami.

Tabela 7.1. Wartości wskaźników opisujących problemy techniczne (po normalizacji)<sup>5</sup>

Obszar	Wskaźnik (numeracja zgodna z treścią tabeli 2.2)			
	22	23	24	Q <sub>ij</sub>
Jednostka analityczna 1	0,389	0,245	0,000	0,212
Jednostka analityczna 2	0,222	0,000	0,232	0,151
Jednostka analityczna 3	0,000	0,369	0,446	0,272
Jednostka analityczna 4	1,000	1,000	0,315	0,772
Jednostka analityczna 5	0,492	0,821	1,000	0,771
Jednostka analityczna 6	0,199	0,341	0,141	0,227

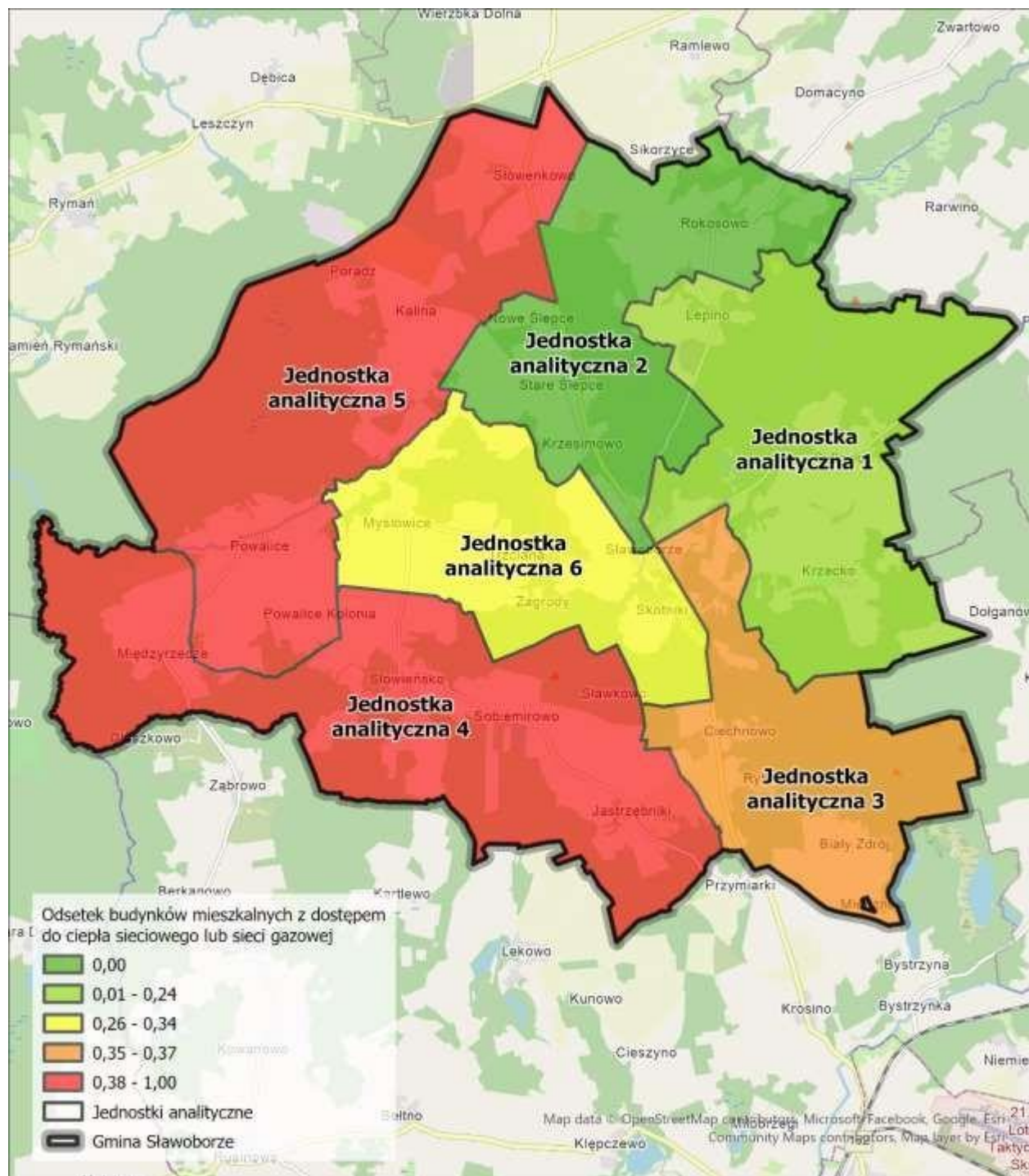
źródło: opracowanie własne.

<sup>5</sup> W tabeli pogrubiono wartości dla poszczególnych wskaźników przekraczające poziom 0,7 i wyróżniono grubszą ramką jednostki, dla których wartość wskaźnika syntetycznego przekracza wartość 0,7.



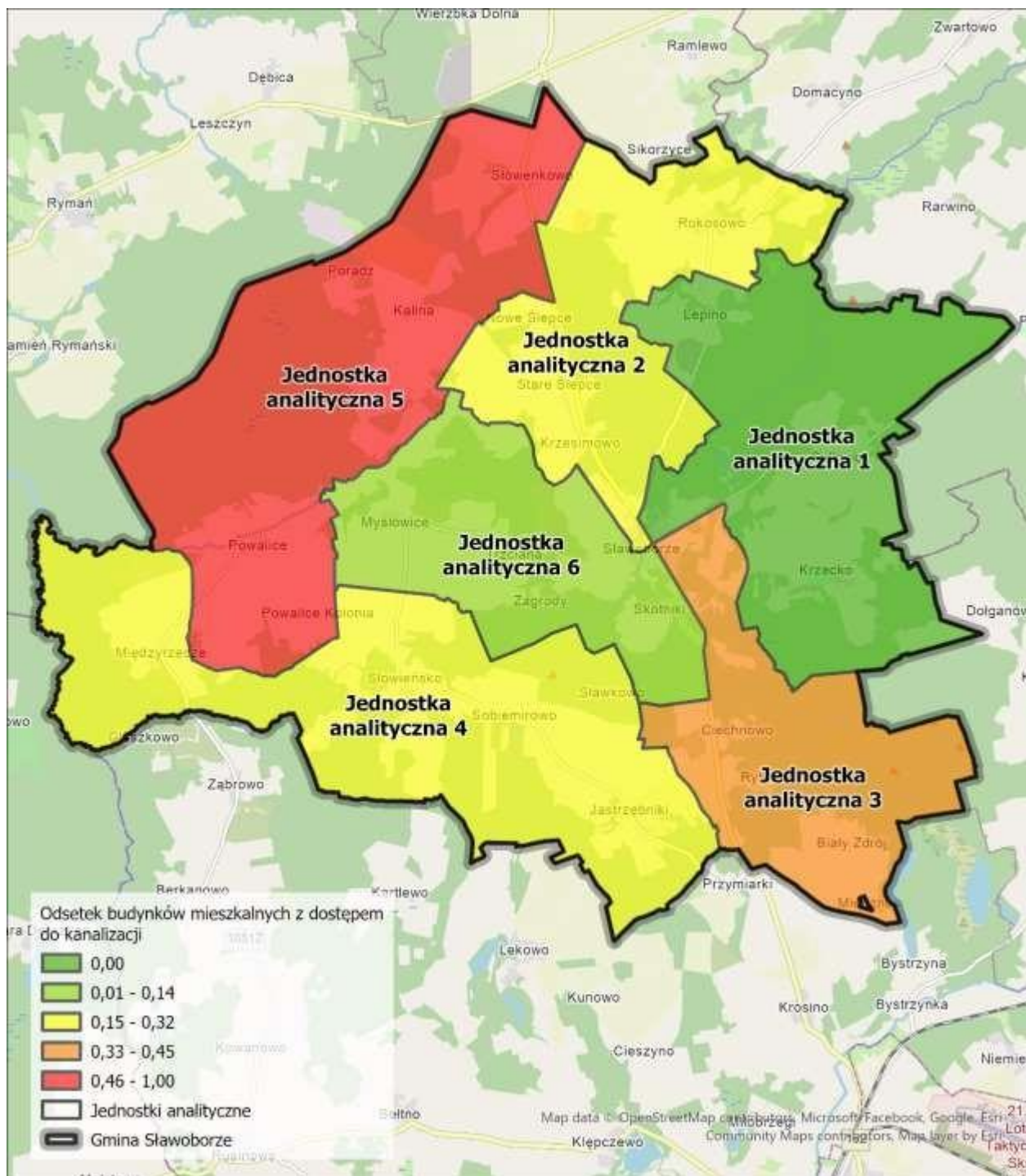
**Rycina 7.1. Mapa rozkładu przestrzennego wskaźnika liczby obiektów zabytkowych w rejestrze zabytków i gminnej ewidencji zabytków na 1000 mieszkańców**

źródło: opracowanie własne na podstawie danych z rejestru zabytków oraz gminnej ewidencji zabytków.



Rycina 7.2. Mapa rozkładu przestrzennego wskaźnika odsetka budynków mieszkalnych z dostępem do ciepła sieciowego lub sieci gazowej

źródło: opracowanie własne na podstawie danych z mapy zasadniczej.



**Rycina 7.3. Mapa rozkładu przestrzennego wskaźnika odsetka budynków mieszkalnych z dostępem do kanalizacji**  
 źródło: opracowanie własne na podstawie danych z mapy zasadniczej.

## 8. Podsumowanie

Analiza delimitacyjna została przeprowadzona w pięciu sferach problemowych określonych w ustawie o rewitalizacji: społecznej, gospodarczej, środowiskowej, przestrzenno-funkcjonalnej oraz technicznej. Dla każdej sfery obliczono syntetyczny wskaźnik natężenia problemów, przyjmując jednolity próg 0,7 jako granicę występowania stanu kryzysowego. Zastosowanie wspólnego progu zapewniło porównywalność wyników pomiędzy sferami oraz przejrzystość procesu delimitacji. Wyniki analizy wskazują, że **Jednostka analityczna 1 znajduje się w stanie kryzysowym w zakresie problemów społecznych i gospodarczych, natomiast Jednostka analityczna 4 wykazuje najwyższą akumulację negatywnych zjawisk, obejmującą sferę społeczną, gospodarczą, przestrzenno-funkcjonalną oraz techniczną.** Oznacza to występowanie trwałych i wzajemnie wzmacniających się problemów rozwojowych, spełniających ustawowe przesłanki wyznaczenia obszaru degradowanego. Pozostałe jednostki analityczne nie spełniają jednocześnie warunków przekroczenia progu 0,7 w sferze społecznej oraz co najmniej jednej z pozostałych sfer. Jednostki analityczne 2 i 6 wykazują punktowe problemy środowiskowe, Jednostka 5 – przestrzenno-funkcjonalne i techniczne, natomiast Jednostka 3 charakteryzuje się relatywnie korzystną sytuacją we wszystkich analizowanych sferach. Skala i struktura tych problemów nie uzasadniają jednak kwalifikacji tych obszarów jako zdegradowanych w rozumieniu ustawy o rewitalizacji. W związku z powyższym, jako obszary degradowanego gminy wyznaczą się:

- jednostkę analityczną 1, tj. **podobszar Sławoborze-Sidłowo,**
- jednostkę analityczną 4, tj. **podobszar Słowieńsko-Międzyrzecze.**

Są to obszary, w których występuje koncentracja negatywnych zjawisk społecznych oraz co najmniej jednej dodatkowej sfery problemowej. W ramach wyznaczonego obszaru degradowanego dokonano zawężenia i interwencji poprzez wskazanie obszaru rewitalizacji, obejmującego teren o szczególnie znaczeniu dla rozwoju lokalnego gminy oraz o najwyższej koncentracji i intensywności negatywnych zjawisk. Obszar rewitalizacji wyznaczono jako część obszaru degradowanego, kierując się zasadą koncentracji działań oraz potrzebą zapewnienia skuteczności i realności planowanych interwencji. Ostatecznie **obszar rewitalizacji gminy Sławoborze obejmują trzy podobszary:**

- **Sławoborze-Kołobrzaska,**
- **Sidłowo,**
- **Słowieńsko.**

Obszary te łącznie zajmują powierzchnię 205,06 ha i są zamieszkiwane przez 568 osób, co stanowi odpowiednio około 1,1% powierzchni gminy oraz około 15% jej ludności (Tabela 8.2). Przyjęty zakres obszaru rewitalizacji pozostaje w pełni zgodny z limitami określonymi w art. 10 ust. 2 ustawy o rewitalizacji, a jednocześnie umożliwia skoncentrowanie działań na obszarach, gdzie interwencja publiczna może przynieść największe efekty społeczne, przestrzenne i rozwojowe.

Tabela 8.1. Synteza diagnozy sytuacji kryzysowej w zakresie poszczególnych typów problemów

Obszar	Sytuacja kryzysowa w zakresie problemów:				
	społecznych	gospodarczych	środowiskowych	przestrzennie-funkcjonalnych	technicznych
Jednostka analityczna 1	tak	tak	nie	nie	nie
Jednostka analityczna 2	nie	nie	tak	nie	nie
Jednostka analityczna 3	nie	nie	nie	nie	nie
Jednostka analityczna 4	tak	tak	nie	tak	tak
Jednostka analityczna 5	nie	nie	nie	tak	tak
Jednostka analityczna 6	nie	nie	tak	nie	nie

źródło: opracowanie własne.

Tabela 8.2. Podstawowe charakterystyki obszarów rewitalizacji gminy Sławoborze

Lp	Nazwa podobszarów rewitalizacji	Powierzchnia [ha]	Ludność
1	Sławoborze-Kołobrzaska	109,99	196
2	Sidlówo	52,84	158
3	Słowieńsko	42,23	214
<b>razem</b>		<b>205,06</b>	<b>568</b>
<b>udział w wartościach dla całej gminy Sławoborze [%]</b>		<b>1,1%</b>	<b>15%</b>