



DZIENNIK URZĘDOWY

WOJEWÓDZTWA WIELKOPOLSKIEGO

Poznań, dnia 3 września 2015 r.

Poz. 5093

UCHWAŁA NR XIII/89/15 RADY GMINY DAMASŁAWEK

z dnia 24 sierpnia 2015 r.

w sprawie uchwalenia miejscowego planu zagospodarowania przestrzennego w rejonie wsi Gruntowice, Międzylesie i Dąbrowa, gmina Damasławek.

Na podstawie art. 18 ust. 2 pkt 5 ustawy z dnia 8 marca 1990 roku o samorządzie gminnym (t.j. Dz. U. z 2013 roku, poz. 594, 1318, z 2014 roku, poz. 379, 1072) oraz art. 20 ust. 1 ustawy z dnia 27 marca 2003 roku o planowaniu i zagospodarowaniu przestrzennym (t.j. Dz. U. z 2015 roku, poz. 199, 443, 774) Rada Gminy Damasławek uchwala, co następuje:

§ 1.1. Uchwala się miejscowy plan zagospodarowania przestrzennego w rejonie wsi Gruntowice, Międzylesie i Dąbrowa, gmina Damasławek, po stwierdzeniu, że nie narusza on ustaleń Studium uwarunkowań i kierunków zagospodarowania przestrzennego gminy Damasławek zwany dalej „planem”.

2. Integralnymi częściami uchwały są:

- 1) rysunek planu, zwany dalej „rysunkiem”, zatytułowany Miejscowy plan zagospodarowania przestrzennego w rejonie wsi Gruntowice, Międzylesie i Dąbrowa, gmina Damasławek, opracowany w skali 1 : 2 000, stanowiący załącznik nr 1 do niniejszej uchwały;
- 2) rozstrzygnięcie Rady Gminy Damasławek w sprawie rozpatrzenia uwag wniesionych do projektu planu, stanowiące załącznik nr 2 do niniejszej uchwały;
- 3) rozstrzygnięcie Rady Gminy Damasławek o sposobie realizacji inwestycji zapisanych w planie inwestycji z zakresu infrastruktury technicznej, które należą do zadań własnych gminy oraz zasady ich finansowania, stanowiące załącznik nr 3 do niniejszej uchwały,
- 4) wykaz obiektów ujętych w ewidencji zabytków, stanowiący załącznik nr 4 do niniejszej uchwały.

§ 2. Ilekroć w dalszych przepisach niniejszej uchwały mowa jest o:

- 1) **budynku pomocniczym** – należy przez to rozumieć budynek garażowy, budynek gospodarczy lub budynek garażowo-gospodarczy;
- 2) **działce** – należy przez to rozumieć działkę budowlaną w rozumieniu ustawy o planowaniu i zagospodarowaniu przestrzennym;
- 3) **intensywności zabudowy** – należy przez to rozumieć sumę powierzchni całkowitej kondygnacji nadziemnych wszystkich budynków na działce podzieloną przez powierzchnię tej działki;
- 4) **nieprzekraczalnej linii zabudowy** – należy przez to rozumieć linię określającą dopuszczalną minimalną odległość ściany budynku od linii rozgraniczającej terenu;
- 5) **powierzchni zabudowy** – należy przez to rozumieć powierzchnię wszystkich budynków zlokalizowanych na działce, mierzoną po obrysie ścian zewnętrznych, bez schodów, ramp, tarasów, zadaszeń, wiatrolapów;

- 6) **reklamie** – należy przez to rozumieć nośnik informacji wizualnej w jakiegokolwiek materialnej formie wraz z elementami konstrukcyjnymi i zamocowaniami, niebędący szyldem, tablicą informacyjną lub znakiem w rozumieniu przepisów o znakach i sygnałach drogowych;
- 1) **szyldzie** – należy przez to rozumieć oznaczenie jednostki organizacyjnej lub przedsiębiorcy, ich siedzib lub miejsc wykonywania działalności;
- 7) **tablicy informacyjnej** – należy przez to rozumieć element systemu informacji gminnej, informacji turystycznej, przyrodniczej lub edukacji ekologicznej;
- 8) **terenach komunikacji** - należy przez to rozumieć drogi publiczne i drogi wewnętrzne;
- 9) **terenie** – należy przez to rozumieć powierzchnię o określonym rodzaju przeznaczenia podstawowego, stanowiącą najmniejszą wydzieloną liniami rozgraniczającymi jednostkę ustaleń planu, oznaczoną numerem i symbolem literowym.

§ 3. Na obszarze objętym planem ustala się następujące przeznaczenie terenów:

- 1) tereny zabudowy mieszkaniowej jednorodzinnej i usługowej, oznaczone na rysunku planu symbolami **1MN/U, 2MN/U**;
- 2) tereny zabudowy zagrodowej w gospodarstwach rolnych, hodowlanych i ogrodniczych, oznaczone na rysunku planu symbolami **1RM, 2RM, 3RM, 4RM, 5RM, 6RM, 7RM, 8RM, 9RM, 10RM, 11RM, 12RM, 13RM, 14RM, 15RM, 16RM, 17RM, 18RM, 19RM, 20RM, 21RM, 22RM, 23RM, 24RM, 25RM, 26RM, 27RM, 28RM, 29RM, 30RM, 31RM, 32RM, 33RM, 34RM, 35RM, 36RM, 37RM, 38RM, 39RM, 40RM, 41RM, 42RM, 43RM**;
- 3) tereny elektrowni wiatrowych, oznaczone na rysunku planu symbolami **1EW, 2EW, 3EW, 4EW, 5EW, 6EW, 7EW, 8EW, 9EW, 10EW, 11EW**;
- 4) teren infrastruktury technicznej elektroenergetyki, oznaczony na rysunku planu symbolem **1E**;
- 5) tereny rolnicze, oznaczone na rysunku planu symbolami **1R, 2R, 3R, 4R, 5R, 6R, 7R, 8R, 9R, 10R, 11R, 12R, 13R, 14R, 15R, 16R, 17R, 18R, 19R, 20R, 21R, 22R, 23R, 24R**;
- 6) teren łąk, zieleni i gruntów ornych, oznaczony na rysunku planu symbolem **1Z/R**;
- 7) teren cmentarza, oznaczony na rysunku planu symbolem **1ZC**;
- 8) tereny lasów, oznaczone na rysunku planu symbolami **1ZL, 2ZL, 3ZL, 4ZL, 5ZL**;
- 9) tereny wód powierzchniowych śródlądowych, oznaczone na rysunku planu symbolami **1WS, 2WS, 3WS, 4WS, 5WS, 6WS, 7WS, 8WS, 9WS, 10WS**;
- 10) tereny dróg wewnętrznych oznaczone na rysunku planu symbolami **1KDW, 2KDW, 3KDW, 4KDW, 5KDW, 6KDW, 7KDW, 8KDW i 9KDW**;
- 11) tereny dróg publicznych, oznaczone na rysunku planu symbolami **1KD-Z, 2KD-Z, 3KD-Z, 4KD-Z, 1KD-L, 2KD-L, 3KD-L, 4KD-L, 5KD-L, 6KD-L, 7KD-L, 8KD-L, 9KD-L, 10KD-L, 11KD-L**;
- 12) teren kolejowy, oznaczony na rysunku planu symbolem **1TK**.

§ 4. W zakresie zasad ochrony i kształtowania ładu przestrzennego ustala się:

- 1) lokalizację zabudowy zgodnie z nieprzekraczalnymi liniami zabudowy wyznaczonymi na rysunku planu;
- 2) dopuszczenie:
- a) umieszczania szyldów na ogrodzeniu działek od strony terenów komunikacji lub na elewacji budynku wyłącznie na wysokości kondygnacji parteru,
- b) lokalizacji wolnostojących tablic informacyjnych oraz obiektów przeznaczonych do ekspozycji szyldów,
- c) przebudowy, rozbudowy i nadbudowy istniejących budynków zlokalizowanych poza ustaloną na rysunku planu linią zabudowy zgodnie z pozostałymi ustaleniami planu, z zakazem ich rozbudowy poza nieprzekraczalną linią zabudowy,
- d) zachowania lub przebudowy istniejących budynków o parametrach innych niż ustalone w ustaleniach szczegółowych,

- e) lokalizacji dojeżdż, dojazdów, obiektów małej architektury, sieci infrastruktury technicznej,
 - f) wydzielania działek pod lokalizację infrastruktury technicznej o powierzchni nie większej niż 30 m²;
- 3) zakaz lokalizacji reklam.

§ 5. W zakresie zasad ochrony środowiska, przyrody i krajobrazu kulturowego ustala się:

1) nakaz:

- a) ochrony środowiska przed emisją szkodliwych fal elektromagnetycznych,
- b) zagospodarowania zielenią wszystkich wolnych od utwardzenia fragmentów terenów,
- c) uwzględnienia strefy ochronnej związanej z ograniczeniami w zabudowie, zagospodarowaniu i użytkowaniu terenu od farmy wiatrowej,
- d) zachowania ciągłości istniejącego systemu melioracyjnego,
- e) zachowania istniejących cieków i rowów – urządzeń melioracji, jako otwartych z dopuszczeniem realizacji przepustów w miejscach przecięć z drogami oraz przebudowy przy założeniu zachowania celu, dla którego zostały one zbudowane,
- f) zastosowania odpowiednich środków technicznych zabezpieczających wody podziemne przez zanieczyszczeniem Głównych Zbiorników Wód Podziemnych,
- g) zapewnienia na terenach **MN/U** dopuszczalnych poziomów hałasu w środowisku jak dla terenów mieszkaniowo-usługowych,
- h) zapewnienia na terenach **RM** dopuszczalnych poziomów hałasu w środowisku jak dla terenów zabudowy zagrodowej,
- i) gromadzenia i segregacji odpadów w miejscach ich powstawania oraz zagospodarowanie ich zgodnie z przepisami o odpadach,
- j) wykorzystywania nadmiaru mas ziemnych pozyskanych podczas prac budowlanych w obrębie terenu lub usuwania ich zgodnie z przepisami o odpadach;

2) lokalizację strefy zalesień, zgodnie z rysunkiem planu;

3) dopuszczenie:

- a) lokalizacji urządzeń melioracji wodnych i budowli hydrotechnicznych służących stabilizacji przepływu wód powierzchniowych i poziomu wód gruntowych,
- b) lokalizacji przedsięwzięć mogących potencjalnie znacząco oddziaływać na środowisko, za wyjątkiem działalności gospodarczej polegającej na odzysku i unieszkodliwianiu odpadów, w tym składowaniu;

4) zakaz:

- a) lokalizacji przedsięwzięć mogących zawsze znacząco oddziaływać na środowisko, z wyjątkiem inwestycji celu publicznego w zakresie infrastruktury technicznej lub drogowej oraz elektrowni wiatrowych.

§ 6. W zakresie zasad ochrony dziedzictwa kulturowego i zabytków oraz dóbr kultury współczesnej ustala się:

1) dla obiektów wpisanych do ewidencji zabytków, wymienionych w załączniku nr 4 do niniejszej uchwały:

- a) nakaz zachowania formy architektonicznej, gabarytów i formy dachów;

b) zakaz:

- zmiany historycznych otworów okiennych i drzwiowych w budynkach mieszkalnych, historycznego podziału stolarki okiennej,
- nadbudowy, zmiany wysokości ścianki kolankowej i innych elementów zmieniających proporcje budynku,
- wykonywania lukarn od frontu budynku,

- realizacji balkonów i loggii,
- ocieplania budynków od zewnątrz o elewacjach ceglanych i z detalem architektonicznym,

c) dopuszczenie:

- doświetlenia poddaszy poprzez okna połaciowe od strony frontu budynku a od zaplecza budynku poprzez okna połaciowe lub lukarny umieszczone w osi okien lub drzwi kondygnacji niższej,
- realizacji lukarn od strony elewacji tylnej, na następujących zasadach: obowiązuje jedna forma lukarn na jednym budynku, rozmieszczenie lukarn musi być podporządkowane oryginalnym osiom, kompozycji elewacji, w szczególności nawiązywać do układu otworów okiennych i/lub drzwiowych, przy czym dachy lukarn nie mogą się łączyć oraz muszą być podporządkowane jednej linii poziomej na całej długości połaci dachu, maksymalna łączna powierzchnia lukarn nie może przekroczyć 25% powierzchni dachu, przy czym powierzchnia okna w lukarnie nie może być większa niż 70% powierzchni oryginalnego otworu okiennego na obiekcie na którym będzie realizowana,
- rozbudowy budynków zabytkowych, pod warunkiem zachowania pierwotnego wyglądu elewacji budynku zabytkowego od strony frontowej i przy zachowaniu następujących warunków: rozbudowywana część budynku zabytkowego winna gabarytami, kompozycją elewacji, materiałami i detalem być dostosowana do istniejącego budynku, wysokość budynku do kalenicy oraz wysokość górnej krawędzi elewacji (gzymsu lub okapu) części rozbudowanej nie mogą być wyższe niż wysokości budynku do tych elementów w istniejącym budynku zabytkowym, kąt nachylenia dachu części rozbudowanej winien być dostosowany do kąta dachu istniejącego budynku zabytkowego, kalenica budynku dobudowywanego musi być skierowana prostopadle do kalenicy budynku istniejącego lub jako kontynuacja kalenicy istniejącego budynku, ustala się obowiązek zachowania i odtworzenia historycznej formy stolarki okiennej i drzwiowej;

- 2) w granicach strefy ochrony konserwatorskiej stanowisk archeologicznych oraz na terenie zabytkowego cmentarza, dla ochrony archeologicznego dziedzictwa kulturowego podczas prac ziemnych związanych z zabudowaniem bądź zagospodarowaniem terenu obowiązek prowadzenia badań archeologicznych, na które inwestor winien uzyskać pozwolenie WWKZ przed uzyskaniem decyzji o pozwoleniu na budowę zgodnie z przepisami odrębnymi do ustawy o ochronie zabytków i opiece nad zabytkami.

§ 7. W zakresie wymagań wynikających z potrzeb kształtowania przestrzeni publicznych obowiązują ustalenia § 18 i §23.

§ 8. Na terenach zabudowy mieszkaniowej jednorodzinnej i usługowej, oznaczonych na rysunku planu symbolami **1MN/U**, **2MN/U**, w zakresie zasad kształtowania zabudowy oraz wskaźników zagospodarowania terenu ustala się:

- 1) lokalizację zabudowy mieszkaniowej jednorodzinnej lub usługowej przy uwzględnieniu wzajemnego oddziaływania dopuszczonych planem funkcji, przy czym na jednej działce dopuszcza się usytuowanie nie więcej niż jednego budynku mieszkalnego;
- 2) dopuszczenie lokalizacji na działce jednego budynku pomocniczego;
- 3) maksymalną powierzchnię zabudowy - 50% powierzchni działki;
- 4) minimalną powierzchnię biologicznie czynną – 30% powierzchni działki;
- 5) intensywność zabudowy dla działki od 0,01 do 1,0;
- 6) wysokość zabudowy:
 - a) dla budynków mieszkalnych lub usługowych do 2 kondygnacji nadziemnych, w tym poddasze użytkowe, przy czym nie więcej niż 10 m do najwyższego punktu połączenia dachowej,
 - b) dla budynków pomocniczych nie więcej niż 5 m do najwyższego punktu połączenia dachowej;
- 7) geometrię połączeń dachowych:
 - a) dla budynku mieszkalnego lub usługowego dach stromy o kącie nachylenia połączeń dachowych od 35° do 45°,
 - b) dla budynku pomocniczego stosowanie dowolnej formy dachu;

- 8) powierzchnię nowo wydzielonej działki nie mniejszą niż 1 200 m²;
- 9) zapewnienie stanowisk postojowych na działce budowlanej, w tym miejsca przeznaczonego na parkowanie pojazdów zaopatrzonych w kartę parkingową, zgodnie z przepisami odrębnymi, w łącznej ilości nie mniejszej niż:
 - a) dla zabudowy mieszkaniowej jednorodzinnej 2 stanowiska dla każdego lokalu mieszkalnego,
 - b) dla zabudowy usługowej 3 stanowiska na każde 100,0 m² powierzchni użytkowej lub 3 stanowiska na każdych 10 zatrudnionych;
- 10) obsługę komunikacyjną z przyległych terenów komunikacji;
- 11) w zakresie ochrony obiektów wpisanych do ewidencji zabytków zasady zgodne z § 6 pkt 1;
- 12) w granicach strefy ochrony konserwatorskiej stanowisk archeologicznych, oznaczonych na rysunku planu, zasady ochrony zgodnie z § 6 pkt 2.

§ 9. Na terenach zabudowy zagrodowej w gospodarstwach rolnych, hodowlanych i ogrodniczych, oznaczonych na rysunku symbolami **1RM, 2RM, 3RM, 4RM, 5RM, 6RM, 7RM, 8RM, 9RM, 10RM, 11RM, 12RM, 13RM, 14RM, 15RM, 16RM, 17RM, 18RM, 19RM, 20RM, 21RM, 22RM, 23RM, 24RM, 25RM, 26RM, 27RM, 28RM, 29RM, 30RM, 31RM, 32RM, 33RM, 34RM, 35RM, 36RM, 37RM, 38RM, 39RM, 40RM, 41RM, 42RM, 43RM**, w zakresie zasad kształtowania zabudowy oraz wskaźników zagospodarowania terenu ustala się:

- 1) lokalizację zabudowy zagrodowej;
- 2) dopuszczenie lokalizacji budynków pomocniczych i inwentarskich związanych z produkcją rolną oraz budowli rolniczych;
- 3) dopuszczenie lokalizacji usług agroturystyki;
- 4) w przypadku zachowania naziemnej linii elektroenergetycznej lokalizację zabudowy jedynie poza obszarem istniejącej napowietrznej linii elektroenergetycznej średniego napięcia wraz ze strefą pasa technologicznego, zgodnie z rysunkiem planu;
- 5) maksymalną powierzchnię zabudowy - 30% powierzchni działki;
- 6) minimalną powierzchnię biologicznie czynną – 30% powierzchni działki;
- 7) intensywność zabudowy dla działki od 0,01 do 0,6;
- 8) wysokość zabudowy:
 - a) dla budynków mieszkalnych do 2 kondygnacji nadziemnych, w tym poddasze użytkowe, przy czym nie więcej niż 10 m do najwyższego punktu połączenia dachowej,
 - b) dla pozostałych budynków i budowli rolniczych nie więcej niż 15 m;
- 9) dowolną geometrię połączenia dachowych;
- 10) powierzchnię nowo wydzielonej działki nie mniejszą niż 3 000 m²;
- 11) zapewnienie co najmniej 2 stanowisk postojowych na działce budowlanej dla każdego lokalu mieszkalnego, w tym miejsca przeznaczonego na parkowanie pojazdów zaopatrzonych w kartę parkingową, zgodnie z przepisami odrębnymi;
- 12) obsługę komunikacyjną z przyległych terenów komunikacji;
- 13) w zakresie ochrony obiektów wpisanych do ewidencji zabytków zasady zgodne z § 6 pkt 1;
- 14) w granicach strefy ochrony konserwatorskiej stanowisk archeologicznych, oznaczonych na rysunku planu, zasady ochrony zgodnie z § 6 pkt 2.

§ 10. Na terenach elektrowni wiatrowych, oznaczonych na rysunku planu symbolami **1EW, 2EW, 3EW, 4EW, 5EW, 6EW, 7EW, 8EW, 9EW, 10EW, 11EW**, w zakresie zasad kształtowania zabudowy oraz wskaźników zagospodarowania terenu ustala się:

- 1) na jednym terenie lokalizację jednej wieży elektrowni wiatrowej o maksymalnej mocy do 5 MW wraz z niezbędną infrastrukturą techniczną;

2) dopuszczenie lokalizacji:

- a) obiektów infrastruktury technicznej związanych z eksploatacją elektrowni wiatrowych,
- b) masztów meteorologicznych do mierzenia prędkości i kierunku wiatru;

3) maksymalną powierzchnię zabudowy - 50% powierzchni działki;

4) minimalną powierzchnię biologicznie czynną – 10% powierzchni działki;

5) w przypadku lokalizacji budynku intensywność zabudowy dla działki od 0,05 do 0,5;

6) wysokość:

- a) wieży elektrowni wiatrowej nie większą niż 160 m nad poziomem terenu,
- b) skrajnego punktu wirnika elektrowni wiatrowej w pozycji pionowej nie większą niż 210 m nad poziomem terenu,
- c) obiektów, o których mowa w pkt 2 lit. a, nie większą niż 10 m nad poziomem terenu,
- d) obiektów, o których mowa w pkt 2 lit. b, nie większą niż 140 m nad poziomem terenu;

7) stosowanie dowolnych form dachów;

8) powierzchnię nowo wydzielonej działki zgodnie z liniami rozgraniczającymi teren;

9) jednakową kolorystykę wież elektrowni wiatrowych, o matowej powierzchni, bez refleksów świetlnych, z uwzględnieniem pkt 10;

10) dopuszczenie umieszczenia na wieży elektrowni wiatrowej logo producenta, inwestora lub właściciela elektrowni wiatrowych;

11) zapewnienie co najmniej 2 stanowisk postojowych, w tym miejsca przeznaczonego na parkowanie pojazdów zaopatrzonych w kartę parkingową, zgodnie z przepisami odrębnymi;

12) obsługę komunikacyjną z przyległych terenów komunikacji;

13) w granicach strefy ochrony konserwatorskiej stanowisk archeologicznych, oznaczonych na rysunku planu, zasady ochrony zgodnie z § 6 pkt 2.

§ 11. Na terenie infrastruktury technicznej elektroenergetyki, oznaczonym na rysunku planu symbolem **1E**, w zakresie zasad kształtowania zabudowy oraz wskaźników zagospodarowania terenu ustala się:

1) lokalizację urządzeń i sieci infrastruktury technicznej, w tym stacji elektroenergetycznej;

2) maksymalną powierzchnię zabudowy - 80% powierzchni działki;

3) minimalną powierzchnię biologicznie czynną – 10% powierzchni działki;

4) intensywność zabudowy dla działki od 0,1 do 0,8;

5) wysokość zabudowy nie większą niż 10 m, z zastrzeżeniem pkt 6;

6) wysokość masztów odgromowych nie większą niż 25 m;

7) stosowanie dowolnych form dachów;

8) obsługę komunikacyjną z przyległych terenów komunikacji;

9) w granicach strefy ochrony konserwatorskiej stanowisk archeologicznych, oznaczonych na rysunku planu, zasady ochrony zgodnie z § 6 pkt 2.

§ 12. Na terenach rolniczych, oznaczonych na rysunku planu symbolami **1R, 2R, 3R, 4R, 5R, 6R, 7R, 8R, 9R, 10R, 11R, 12R, 13R, 14R, 1 5R, 16R, 17R, 18R, 19R, 20R, 21R, 22R, 23R, 24R** w zakresie zasad kształtowania zabudowy oraz wskaźników zagospodarowania terenu ustala się:

1) zachowanie rolniczego sposobu zagospodarowania, istniejących zadrzewień i zakrzewień oraz systemu melioracji z zastrzeżeniem § 5 pkt 1 lit d-e;

2) dopuszczenie lokalizacji:

- a) podziemnych lub napowietrznych sieci i urządzeń infrastruktury technicznej, zapewniających powiązanie elektrowni wiatrowych, zlokalizowanych na terenach oznaczonych na rysunku planu symbolem **EW** z krajową siecią elektroenergetyczną,
 - b) masztów meteorologicznych do mierzenia prędkości i kierunku wiatru, o wysokości do 140 m nad poziomem terenu,
 - c) nowych nasadzeń drzew i krzewów, nie kolidujących z eksploatacją elektrowni wiatrowych oraz obsługującej elektrownie infrastruktury transportowej i technicznej,
- 3) dopuszczenie wykorzystania terenów pod budowę tymczasowych placów i dróg wewnętrznych, związanych z eksploatacją elektrowni wiatrowych;
 - 4) dopuszczenie wyznaczania dróg gruntowych stanowiących dojazdy do pól;
 - 5) zakaz lokalizacji zabudowy zgodnie z § 22 pkt. 3 lit. a;
 - 6) zakaz grodzenia terenów, z wyjątkiem przypadków wynikających z potrzeb prowadzenia gospodarki rolnej;
 - 7) obsługę komunikacyjną z przyległych terenów komunikacji;
 - 8) w granicach strefy ochrony konserwatorskiej stanowisk archeologicznych, oznaczonych na rysunku planu, zasady ochrony zgodnie z § 6 pkt 2.

§ 13. Na terenie łąk, zieleni i gruntów ornych, oznaczonym na rysunku planu symbolem **1Z/R**, w zakresie zasad kształtowania zabudowy oraz wskaźników zagospodarowania terenu ustala się:

- 1) zachowanie dotychczasowego rolniczego sposobu zagospodarowania, istniejących zadrzewień i zakrzewień;
- 2) zachowanie istniejących oczek wodnych, stawów, łąk i pastwisk;
- 3) dopuszczenie wprowadzenia nowych zadrzewień i zakrzewień wzdłuż cieków i dróg gruntowych, kształtujących strukturę przyrodniczą obszaru;
- 4) zakaz lokalizacji zabudowy zgodnie z § 22 pkt. 3 lit. a;
- 5) zakaz grodzenia terenów, z wyjątkiem przypadków wynikających z potrzeb prowadzenia gospodarki rolnej;
- 6) obsługę komunikacyjną z przyległych terenów komunikacji.

§ 14. Na terenie cmentarza, oznaczonym na rysunku planu symbolem **1ZC**, w zakresie zasad kształtowania zabudowy oraz wskaźników zagospodarowania terenu ustala się:

- 1) zachowanie cmentarza;
- 2) zachowanie i rewaloryzację zieleni, w tym starodrzewu;
- 3) zachowanie układu przestrzennego i elementów składowych, w tym ukształtowania terenu;
- 4) zachowanie lub odtwarzanie zabytków sepulkralnych;
- 5) teren biologicznie czynny nie mniejszy niż 80% powierzchni terenu;
- 6) zakaz lokalizacji zabudowy zgodnie z § 22 pkt. 3 lit. a;
- 7) zakaz grzebania zmarłych;
- 8) obsługę komunikacyjną z przyległych terenów komunikacji przez teren **5R**;
- 9) w zakresie ochrony obiektów wpisanych do ewidencji zabytków zasady zgodne z § 6 pkt 1.

§ 15. Na terenach lasów, oznaczonych na rysunku planu symbolami **1ZL**, **2ZL**, **3ZL**, **4ZL**, **5ZL**, w zakresie zasad kształtowania zabudowy oraz wskaźników zagospodarowania terenu ustala się:

- 1) nakaz prowadzenia gospodarki leśnej, zgodnie z planem urządzenia lasu;
- 2) dopuszczenie lokalizacji dróg technicznych oraz sieci infrastruktury technicznej niezbędnych dla prowadzenia gospodarki leśnej;
- 3) zakaz grodzenia terenów, z wyjątkiem przypadków wynikających z potrzeb prowadzenia gospodarki leśnej;

- 4) zakaz lokalizacji zabudowy, z wyjątkiem wykorzystywanych dla potrzeb gospodarki leśnej, wynikających z planu urządzenia lasu;
- 5) obsługę komunikacyjną z przyległych terenów komunikacji;
- 6) w granicach strefy ochrony konserwatorskiej stanowisk archeologicznych, oznaczonych na rysunku planu, zasady ochrony zgodnie z § 6 pkt 2.

§ 16. Na terenach wód powierzchniowych śródlądowych, oznaczonych na rysunku planu symbolami **1WS, 2WS, 3WS, 4WS, 5WS, 6WS, 7WS, 8WS, 9WS, 10WS** w zakresie zasad kształtowania zabudowy oraz wskaźników zagospodarowania terenu ustala się:

- 1) zachowanie wód powierzchniowych jako otwartych;
- 2) utrzymanie drożności systemu melioracyjnego;
- 3) zakaz grodzenia terenów, z wyjątkiem przypadków wynikających z potrzeb prowadzenia gospodarki wodnej;
- 4) zakaz lokalizacji zabudowy zgodnie z § 22 pkt. 3 lit. a;
- 5) w granicach strefy ochrony konserwatorskiej stanowisk archeologicznych, oznaczonych na rysunku planu, zasady ochrony zgodnie z § 6 pkt 2.

§ 17. Na terenach dróg wewnętrznych, oznaczonych na rysunku symbolami **1KDW, 2KDW, 3KDW, 4KDW, 5KDW, 6KDW, 7KDW, 8KDW, 9KDW** w zakresie zasad kształtowania zabudowy oraz wskaźników zagospodarowania terenu ustala się:

- 1) sytuowanie drogi wewnętrznej o szerokości w liniach rozgraniczających zgodnie z rysunkiem planu;
- 2) sytuowanie jezdni o szerokości nie mniejszej niż 5 m;
- 3) dopuszczenie usytuowania dodatkowych, innych niż ustalony w pkt 2, elementów infrastruktury drogowej, w tym stanowisk postojowych;
- 4) podział na działki zgodnie z liniami rozgraniczającymi tereny;
- 5) zakaz grodzenia terenów, z wyjątkiem przypadków wynikających z potrzeb zapewnienia bezpieczeństwa;
- 6) w granicach strefy ochrony konserwatorskiej stanowisk archeologicznych, oznaczonych na rysunku planu, zasady ochrony zgodnie z § 6 pkt 2.

§ 18. Na terenach dróg publicznych, oznaczonych na rysunku planu symbolami **1KD-Z, 2KD-Z, 3KD-Z, 4KD-Z, 1KD-L, 2KD-L, 3KD-L, 4KD-L, 5KD-L, 6KD-L, 7KD-L, 8KD-L, 9KD-L, 10KD-L, 11KD-L** w zakresie zasad kształtowania zabudowy oraz wskaźników zagospodarowania terenu ustala się:

- 1) klasę zbiorczą dla dróg na terenach **1KD-Z, 2KD-Z, 3KD-Z, 4KD-Z**;
- 2) klasę lokalną dla dróg na terenach **1KD-L, 2KD-L, 3KD-L, 4KD-L, 5KD-L, 6KD-L, 7KD-L, 8KD-L, 9KD-L, 10KD-L, 11KD-L**;
- 3) podział na działki zgodnie z liniami rozgraniczającymi tereny;
- 4) sytuowanie jezdni o parametrach zgodnych z przepisami odrębnymi;
- 5) sytuowanie na terenach dróg:
 - a) **1KD-Z, 2KD-Z, 3KD-Z, 4KD-Z** - jezdni o dwóch pasach ruchu i co najmniej jednostronnej drogi pieszo-rowerowej,
 - b) **1KD-L, 2KD-L, 3KD-L, 4KD-L, 5KD-L, 6KD-L, 7KD-L, 8KD-L, 9KD-L, 10KD-L, 11KD-L** - jezdni o dwóch pasach ruchu i co najmniej jednostronnego chodnika;
- 6) dopuszczenie sytuowania dodatkowych, innych niż ustalone w pkt 5 elementów infrastruktury transportowej, zgodnie z przepisami odrębnymi;
- 7) zakaz wyznaczania stanowisk postojowych;
- 8) w granicach strefy ochrony konserwatorskiej stanowisk archeologicznych, oznaczonych na rysunku planu, zasady ochrony zgodnie z § 6 pkt 2.

§ 19. Na terenie kolejowym, oznaczonym na rysunku planu symbolem **1TK**, w zakresie zasad kształtowania zabudowy oraz wskaźników zagospodarowania terenu ustala się:

- 1) sytuowanie obiektów i urządzeń kolejowych;
- 2) sytuowanie dodatkowych, innych niż ustalone w pkt 1 elementów infrastruktury transportowej;
- 3) w granicach strefy ochrony konserwatorskiej stanowisk archeologicznych, oznaczonych na rysunku planu, zasady ochrony zgodnie z § 6 pkt 2.

§ 20. Na obszarze planu nie występują tereny wymagające wyznaczenia lub ustalenia granic i sposobów zagospodarowania terenów lub obiektów podlegających ochronie ustalonych na podstawie odrębnych przepisów, w tym terenów górniczych, a także obszarów szczególnego zagrożenia powodzią oraz obszarów osuwania się mas ziemnych.

§ 21. W planie:

- 1) nie wyznacza się terenów wymagających wszczęcia postępowania scalania i podziału nieruchomości w rozumieniu przepisów odrębnych;
- 2) nie określa się szczegółowych zasad i warunków scalania oraz podziału nieruchomości w rozumieniu przepisów odrębnych.

§ 22. W zakresie szczególnych warunków zagospodarowania terenów oraz ograniczeń w ich użytkowaniu, w tym zakazu zabudowy ustala się:

- 1) nakaz:
 - a) zgłaszania, przed wydaniem pozwolenia na budowę, wszelkich obiektów o wysokości równej i większej niż 50 m nad poziomem terenu zgodnie z przepisami Prawa Lotniczego,
 - b) zgłaszania do Prezesa Urzędu Lotnictwa Cywilnego, przed wydaniem pozwolenia na budowę, wszelkich obiektów o wysokości równej i większej niż 100 m nad poziomem terenu,
 - c) oznakowania na terenach oznaczonych na rysunku planu symbolami **EW** wież elektrowni wiatrowych o wysokości powyżej 100 m nad poziomem terenu jako przeszkód lotniczych,
 - d) uwzględnienia w zagospodarowaniu ograniczeń wynikających z przebiegu sieci infrastruktury technicznej, w szczególności linii elektroenergetycznych;
- 2) na terenach oznaczonych na rysunku symbolami **R**, **WS** i **KDW** w przestrzeni ponad nimi, dopuszczenie pracy łopat wirników elektrowni wiatrowych zlokalizowanych na terenach oznaczonych na rysunku planu symbolami **EW**;
- 3) zakaz:
 - a) lokalizacji budynków na terenach oznaczonych na rysunku symbolami **R**, **ZL**, **ZR**, **ZC** i **WS**, z zastrzeżeniem § 15 pkt. 4,
 - b) na obszarze strefy ochronnej związanej z ograniczeniami w zabudowie, zagospodarowaniu i użytkowaniu terenu od farmy wiatrowej lokalizacji budynków,
 - c) na terenach zalewowych lokalizacji budynków z wyłączeniem terenów dla których w planie ustalono możliwość zabudowy,
 - d) oświetlenia obiektów w sposób ujemnie wpływający na korzystanie z dróg publicznych.

§ 23. W zakresie zasad modernizacji, rozbudowy i budowy systemów komunikacji ustala się:

- 1) szerokość drogi w liniach rozgraniczających zgodnie z rysunkiem planu;
- 2) zachowanie ciągłości powiązań przestrzennych i funkcjonalnych jezdni, ciągu pieszo jezdnego, chodników i dróg pieszo-rowerowych z istniejącym i projektowanym układem sieci drogowo-ulicznej;
- 3) zachowanie parametrów elementów infrastruktury drogowej zgodnie z ustaleniami planu oraz przepisami odrębnymi;
- 4) uwzględnienie wymagań technicznych wynikających z oświetlenia terenów dróg oraz lokalizacji istniejących i planowanych urządzeń infrastruktury technicznej;

- 5) lokalizację szlaku rowerowego, wskazanego na rysunku planu, z dopuszczeniem zmiany przebiegu pod warunkiem zachowania ciągłości oraz z uwzględnieniem pozostałych ustaleń planu;
- 6) zakaz lokalizacji urządzeń i obiektów przesłaniających i utrudniających ruch pieszych, rowerzystów i pojazdów samochodowych;
- 7) zagospodarowanie zielenią wszystkich wolnych od utwardzenia fragmentów terenów dróg, o ile nie koliduje to z pozostałymi ustaleniami planu.

§ 24. W zakresie zasad modernizacji, rozbudowy i budowy systemów infrastruktury technicznej ustala się:

- 1) zachowanie ciągłości powiązań sieci infrastruktury technicznej z układem zewnętrznym oraz zapewnienie dostępu do sieci;
- 2) zagospodarowanie wód opadowych i roztopowych w granicach terenów zgodnie z przepisami odrębnymi, z zastrzeżeniem pkt 3 i 4;
- 3) odprowadzanie wód opadowych i roztopowych z dróg do kanalizacji deszczowej lub rowów, zgodnie z przepisami odrębnymi;
- 4) kanalizowanie wymagających tego na podstawie przepisów odrębnych wód opadowych i roztopowych, a następnie odprowadzanie powstałych w ten sposób ścieków deszczowych do środowiska z zastrzeżeniem ww. przepisów, w tym po ich oczyszczeniu lub przez ich odparowanie ze specjalnych zbiorników;
- 5) zaopatrzenie w wodę z sieci wodociągowej;
- 6) odprowadzenie ścieków bytowych lub komunalnych do sieci kanalizacji sanitarnej, tymczasowo do czasu budowy kanalizacji sanitarnej dopuszcza się odprowadzanie ścieków bytowych i komunalnych do szczelnych zbiorników bezodpływowych;
- 7) dopuszczenie skablowania istniejących napowietrznych sieci elektroenergetycznych;
- 8) dopuszczenie lokalizacji podziemnej sieci elektroenergetycznej i telekomunikacyjnej, w tym kabli sterowania i automatyki, w pasach istniejących i projektowanych dróg oraz poza nimi;
- 9) dopuszczenie rozbudowy oraz przebudowy istniejących sieci,
- 10) zastosowanie do wytwarzania energii cieplnej paliw płynnych, gazowych i stałych, charakteryzujących się niskimi wskaźnikami emisji oraz alternatywnych źródeł energii.

§ 25. W zakresie sposobów i terminów tymczasowego zagospodarowania, urządzania i użytkowania terenów dopuszcza się na terenach **R** lokalizację: dróg, placów manewrowych oraz zjazdów z dróg publicznych i wewnętrznych na czas budowy elektrowni wiatrowych.

§ 26. Dla terenu objętego planem ustala się 30% stawkę, o której mowa w art. 36 ust. 4 ustawy z dnia 27 marca 2003 r. o planowaniu i zagospodarowaniu przestrzennym.

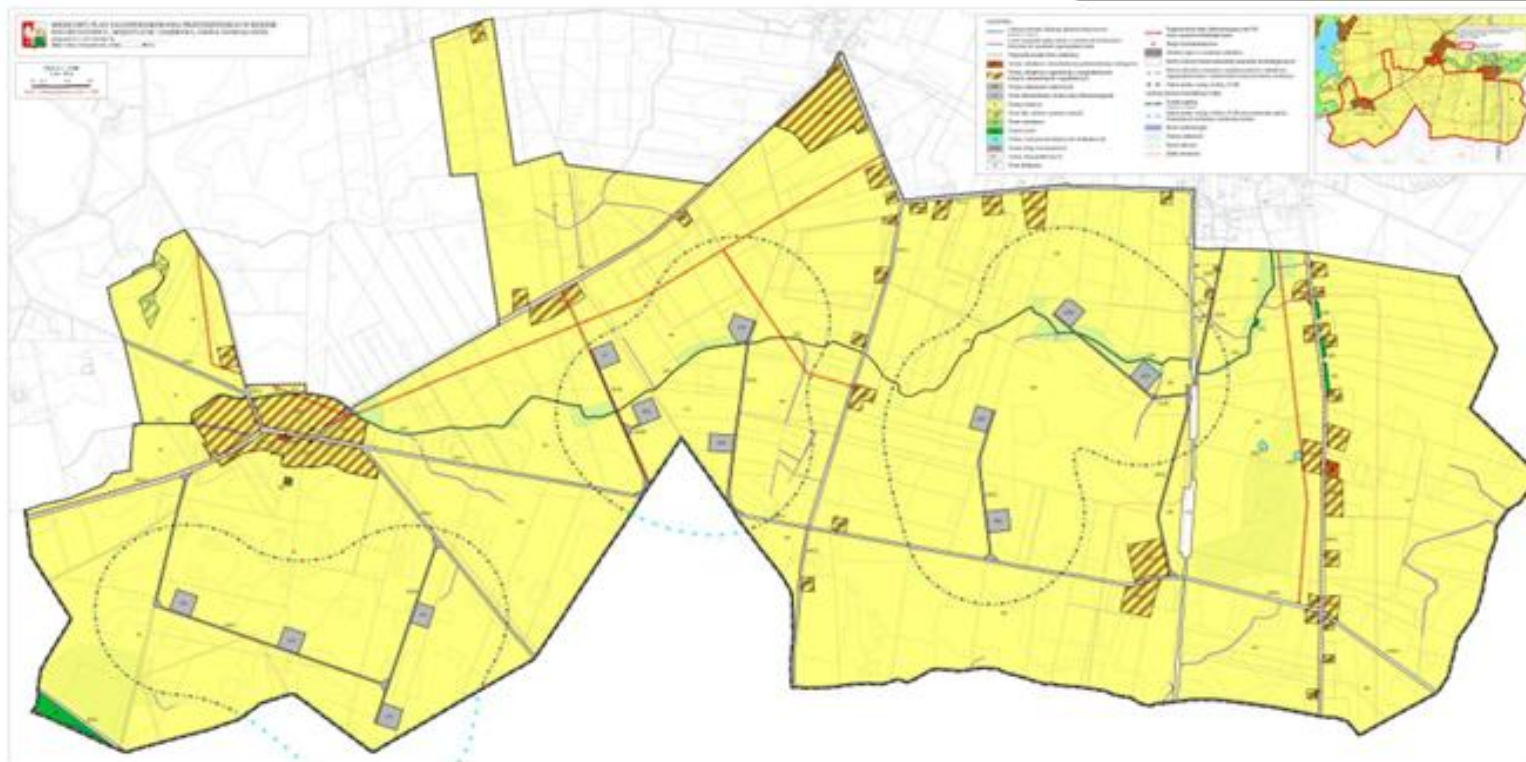
§ 27. Uzyskano zgodę na zmianę przeznaczenia gruntów rolnych na cele nierolnicze i nieleśne dla gruntów klas III o pow. 2,9048 ha decyzją nr GZ.tr.057-602-216/15 Ministra Rolnictwa i Rozwoju Wsi z dnia 20 maja 2015 roku.

§ 28. Wykonanie uchwały powierza się Wójtowi Gminy Damasławek.

§ 29. Uchwała wchodzi w życie po upływie 14 dni od daty jej ogłoszenia w Dzienniku Urzędowym Województwa Wielkopolskiego.

Przewodniczący Rady Gminy
(-) Wojciech Ollek

Załącznik Nr 1
do uchwały Nr XIII/89/15
Rady Gminy Damasławek
z dnia 24 sierpnia 2015 roku



Załącznik Nr 2
do uchwały Nr XIII/89/15
Rady Gminy Damasławek
z dnia 24 sierpnia 2015 roku

**Rozstrzygnięcie Rady Gminy Damasławek
w sprawie rozpatrzenia uwag wniesionych do projektu
miejscowego planu zagospodarowania przestrzennego
w rejonie wsi Gruntowice, Międzylesie i Dąbrowa,
gmina Damasławek**

Na podstawie art. 20 ust. 1 ustawy z dnia 27 marca 2003 r. o planowaniu i zagospodarowaniu przestrzennym (t.j. Dz. U. z 2015 roku, poz. 199, 443, 774), Rada Gminy Damasławek rozstrzyga, co następuje:

§ 1. Projekt planu miejscowego, wraz z prognozą oddziaływania na środowisko, został wyłożony do publicznego wglądu w terminie od 10 czerwca 2015 roku do 09 lipca 2015 roku w terminie do dnia 25 lipca 2015 roku wpłynęła następująca uwaga:

1. Uwaga wniesiona przez Pana A. Sz.

Treść uwagi:

W załączniku nr 1 czyli na rysunku projektu miejscowego planu zagospodarowania przestrzennego oznaczono informacyjnie maksymalny zasięg izofony 45dB poza granicami gminy Damasławek, niebędący ustaleniami planu.

Oznacza to, że oddziaływanie od projektowanych terenów pod lokalizację elektrowni wiatrowych wykracza poza granice obszaru objętego planem, w tym także na teren sąsiedniej gminy Janowiec Wielkopolski (woj. kujawsko - pomorskie), czyli tworzone są pośrednio granice stref ochronnych związanych z ograniczeniami w zabudowie, zagospodarowaniu i użytkowaniu terenu oraz występowaniem znaczącego oddziaływania na środowisko projektowanych elektrowni wiatrowych (art. 10 ust. 2a ustawy o planowaniu i zagospodarowaniu przestrzennym).

Zgodnie z treścią art. 3 ust. 1 ustawy o planowaniu i zagospodarowaniu przestrzennym kształtowanie i prowadzenie polityki przestrzennej w tym uchwalenie m.in. miejscowych planów zagospodarowania przestrzennego, należy do zadań gminy. Przytoczony wyżej przepis przyznaje radzie gminy tzw. "władztwo planistyczne", polegające na ustalaniu przeznaczenia i zasad zagospodarowania terenów położonych na obszarze gminy według swego uznania, jednakże w granicach wyznaczonych przepisami prawa. Plan zagospodarowania przestrzennego nie może ustalać przeznaczenia terenów oraz wprowadzać ograniczeń, poprzez wprowadzanie pośrednio zakazu zabudowy dla terenów nieobjętych planem, w tym także znajdujących się poza granicami administracyjnymi gminy.

Skoro maksymalny zasięg izofony 45dB wykracza poza granice administracyjne gminy Damasławek, oznacza to że projektowane tereny pod lokalizację elektrowni wiatrowych są zaprojektowane nieprawidłowo i należy je zmieść w taki sposób aby oddziaływanie nie wykraczało na teren sąsiedniej gminy.

Rozstrzygnięcie: uwaga nieuwzględniona

Uzasadnienie: Plan miejscowy sporządzany jest w celu umożliwienia realizacji farmy wiatrowej, zgodnie z wnioskowanymi lokalizacjami, dla których przeprowadzono strategiczną ocenę oddziaływania na środowisko, a także przeprowadzono cały tok formalny składający się na proces sporządzania planu miejscowego. Zasięg planowanych turbin wiatrowych jest zgodny z zasięgiem terenów możliwej lokalizacji urządzeń do produkcji energii elektrycznej ze źródeł odnawialnych określonym w Studium uwarunkowań i kierunków zagospodarowania przestrzennego gminy Damasławek.

**Załącznik Nr 3
do uchwały Nr XIII/89/15
Rady Gminy Damasławek
z dnia 24 sierpnia 2015 roku**

**Rozstrzygnięcie Rady Gminy Damasławek o sposobie realizacji inwestycji, zapisanych
w miejscowym planie zagospodarowania przestrzennego w rejonie wsi Gruntowice, Międzylesie
i Dąbrowa, gmina Damasławek**

Na podstawie art. 20 ust. 1 ustawy z dnia 27 marca 2003 r. o planowaniu i zagospodarowaniu przestrzennym (Dz. U. z 2015 r. poz. 199, 443, 774), Rada Gminy w Damasławku rozstrzyga, co następuje:

§ 1. Określa się sposób realizacji oraz zasady finansowania inwestycji z zakresu infrastruktury technicznej.

- 1) Zadania w zakresie realizacji dróg publicznych przewidzianych w planie prowadzić będą właściwe jednostki gminne.
- 2) Zadania w zakresie infrastruktury technicznej prowadzić będą właściwe przedsiębiorstwa, w kompetencji których leży rozwój sieci: wodociągowej i kanalizacji sanitarnej, energetycznej, zgodnie z miejscowym planem zagospodarowania przestrzennego oraz na podstawie przepisów odrębnych. Zadania w zakresie gospodarki odpadami realizowane będą zgodnie z miejscowym planem zagospodarowania przestrzennego, zgodnie z regulaminem utrzymania czystości i porządku w gminie oraz na podstawie przepisów odrębnych.
- 3) Za podstawę przyjęcia do realizacji zadań określonych w miejscowym planie zagospodarowania przestrzennego, które należą do zadań własnych gminy, stanowić będą zapisy Wieloletniej Prognozy Finansowej Gminy Damasławek.
- 4) Określenie terminów przystąpienia i zakończenia realizacji tych zadań, ustalone będzie według kryteriów i zasad przyjętych przy konstruowaniu Wieloletniej Prognozy Finansowej Gminy Damasławek.
- 5) Inwestycje realizowane mogą być etapowo w zależności od wielkości środków przeznaczonych na inwestycje.

§ 2. Zasady finansowania inwestycji z zakresu infrastruktury technicznej określonych w planie. Finansowanie inwestycji będzie odbywać się poprzez:

- 1) wydatki z budżetu gminy;
- 2) współfinansowanie środkami zewnętrznymi, poprzez budżet gminy – w ramach m.in.:
 - a) dotacji unijnych,
 - b) dotacji samorządu województwa,
 - c) dotacji i pożyczek z funduszy celowych,
 - d) kredytów i pożyczek bankowych,
 - e) innych środków zewnętrznych.
- 3) Udział inwestorów w finansowaniu w ramach porozumień o charakterze cywilnoprawnym lub w formie partnerstwa publiczno-prywatnego – „PPP”, a także właścicieli nieruchomości.

Załącznik nr 4
do uchwały Nr XIII/89/15
Rady Gminy Damasławek
z dnia 24 sierpnia 2015 roku

**WYKAZ
OBIEKTÓW UJĘTYCH W EWIDENCJI ZABYTKÓW**

DĄBROWA

1. SZKOŁA, nr 54, mur., l. 20-te XX w.
2. DOM nr 48, mur., l. 20-te XX w.

GRUNTOWICE

1. CMENTARZ EWANGELICKI, II poł. XIX w.
2. SZKOŁA, mur., ok. 1915 r.
3. DOM nr 2, mur., ok. 1918 r.
4. DOM nr 10, mur., k. XIX w.
5. DOM nr 13, mur., l. 30-te XX w.
6. DOM nr 19, mur., 1918 r.

MIĘDZYLESIE

1. DOM nr 36, mur., l. 20-te XX w.