



DZIENNIK URZĘDOWY

WOJEWÓDZTWA WIELKOPOLSKIEGO

Poznań, dnia 30 grudnia 2015 r.

Poz. 8964

UCHWAŁA NR 237 RADY MIASTA KONINA

z dnia 16 grudnia 2015 r.

w sprawie Strefy Płatnego Parkowania na terenie miasta Konina, wysokości stawek opłat za parkowanie pojazdów samochodowych na drogach publicznych w strefie płatnego parkowania, wysokości opłat dodatkowych, sposobu ich pobierania oraz organizacji

Na podstawie art. 18 ust. 2 pkt 15, art. 40 ust. 1, art. 41 ust. 1 i art. 42 ustawy z dnia 8 marca 1990 r. o samorządzie gminnym (Dz.U. z 2015 r. poz. 1515), art. 13b ust. 3 i 4, oraz art. 13 f ust. 2 ustawy z dnia 21 marca 1985 r. o drogach publicznych (Dz.U. z 2015 r. poz. 460 ze zm.) - Rada Miasta Konina uchwala, co następuje:

§ 1. 1. Ustala się na terenie miasta Konina strefę płatnego parkowania obejmującą następujące ulice (drogi publiczne): **-Fryderyka Chopina** (od skrzyżowania z ulicą Kleczewską do zjazdu do Supermarketów - Netto, TESCO), **-Dworcowa** (od skrzyżowania z ulicą Kolejową do skrzyżowania z Alejami 1 Maja), **-Aleje 1 Maja** (od skrzyżowania z ulicą Dworcową do skrzyżowania z ul. Kleczewską), **-Energetyka** (od skrzyżowania z ul. Kolejową do skrzyżowania z Alejami 1 Maja), **-3 Maja** (od skrzyżowania z ulicą Kościelną do Placu Wolności), **-Wojska Polskiego** (od skrzyżowania z Placem Wolności do Mostu Toruńskiego), **-Wiosny Ludów**, **-Plac Wolności**, **-Plac Zamkowy**, **-Zakładowa** (na odcinku od wjazdu do PKS S.A. w Koninie – pierwszy zjazd za ogródkami działkowymi do pętli autobusowej umiejscowionej w ciągu ul. Zakładowej) - wprowadzenie od 04.04.2016 r.

2. Ustala się opłaty za parkowanie pojazdów samochodowych na drogach publicznych w Strefie Płatnego Parkowania, określone w załączniku nr 1 do uchwały.

3. Ustala się opłaty dodatkowe za nieuiszczenie opłat za parkowanie określone w załączniku nr 1 do uchwały.

4. Graficzny układ ulic objętych strefą płatnego parkowania określają załączniki nr 2.1, 2.2 oraz 2.3 do uchwały.

5. Zasady organizacji parkowania i uiszczania opłat za parkowanie pojazdów samochodowych na drogach publicznych Miasta Konina, znajdujących się w granicach Strefy Płatnego Parkowania określa Regulamin Strefy Płatnego Parkowania, stanowiący załącznik nr 3 do uchwały.

§ 2. 1. Opłatę za parkowanie pojazdów samochodowych w strefie płatnego parkowania, na drogach publicznych wymienionych w § 1 pobiera zarządca drogi w formie:

- a) biletów opłaty parkingowej pobieranej przy pomocy parkomatów,
- b) abonamentu uiszczanego poprzez wykupienie karty abonamentowej,
- c) zryczałtowania za prawo korzystania z koperty – uiszczanego poprzez wykupienie abonamentu za zastrzeżone stanowisko postojowe - koperta w Strefie Płatnego Parkowania.

d) systemu płatności mobilnych z zastosowaniem telefonu komórkowego (wprowadzenie od dnia 04.04.2016 r.) Pobieranie opłat wprowadza się w dni robocze - od poniedziałku do piątku w godzinach od 09⁰⁰ do 17⁰⁰.

§ 3. Wykonanie uchwały powierza się Dyrektorowi Zarządu Dróg Miejskich w Koninie.

§ 4. Tracą moc:

1. Uchwała Nr 248 Rady Miasta Konina z dnia 30.11.2011 r. w sprawie ustalenia Strefy Płatnego Parkowania na terenie miasta Konina, wysokości stawek opłat za parkowanie pojazdów samochodowych na drogach publicznych w strefie płatnego parkowania, wysokość opłat dodatkowych, sposobu ich pobierania oraz organizacji.

2. Uchwała Nr 390 Rady Miasta Konina z dnia 27.06.2012 r. w sprawie zmiany Uchwały Nr 248 Rady Miasta Konina z dnia 30.11.2011 r. w sprawie ustalenia Strefy Płatnego Parkowania na terenie miasta Konina, wysokości stawek opłat za parkowanie pojazdów samochodowych na drogach publicznych w strefie płatnego parkowania, wysokość opłat dodatkowych, sposobu ich pobierania oraz organizacji.

3. Uchwała Nr 421 Rady Miasta Konina z dnia 09.08.2012 r. w sprawie zmiany Uchwały Nr 248 Rady Miasta Konina z dnia 30.11.2011 r. w sprawie ustalenia Strefy Płatnego Parkowania na terenie miasta Konina, wysokości stawek opłat za parkowanie pojazdów samochodowych na drogach publicznych w strefie płatnego parkowania, wysokość opłat dodatkowych, sposobu ich pobierania oraz organizacji.

4. Uchwała Nr 515 Rady Miasta Konina z dnia 30.01.2013 r. w sprawie zmiany Uchwały Nr 248 Rady Miasta Konina z dnia 30.11.2011 r. w sprawie ustalenia Strefy Płatnego Parkowania na terenie miasta Konina, wysokości stawek opłat za parkowanie pojazdów samochodowych na drogach publicznych w strefie płatnego parkowania, wysokość opłat dodatkowych, sposobu ich pobierania oraz organizacji.

5. Uchwała Nr 526 Rady Miast Konina z dnia 27.02.2013 r. w sprawie zmiany Uchwały Nr 248 Rady Miasta Konina z dnia 30.11.2011 r. w sprawie ustalenia Strefy Płatnego Parkowania na terenie miasta Konina, wysokości stawek opłat za parkowanie pojazdów samochodowych na drogach publicznych w strefie płatnego parkowania, wysokość opłat dodatkowych, sposobu ich pobierania oraz organizacji.

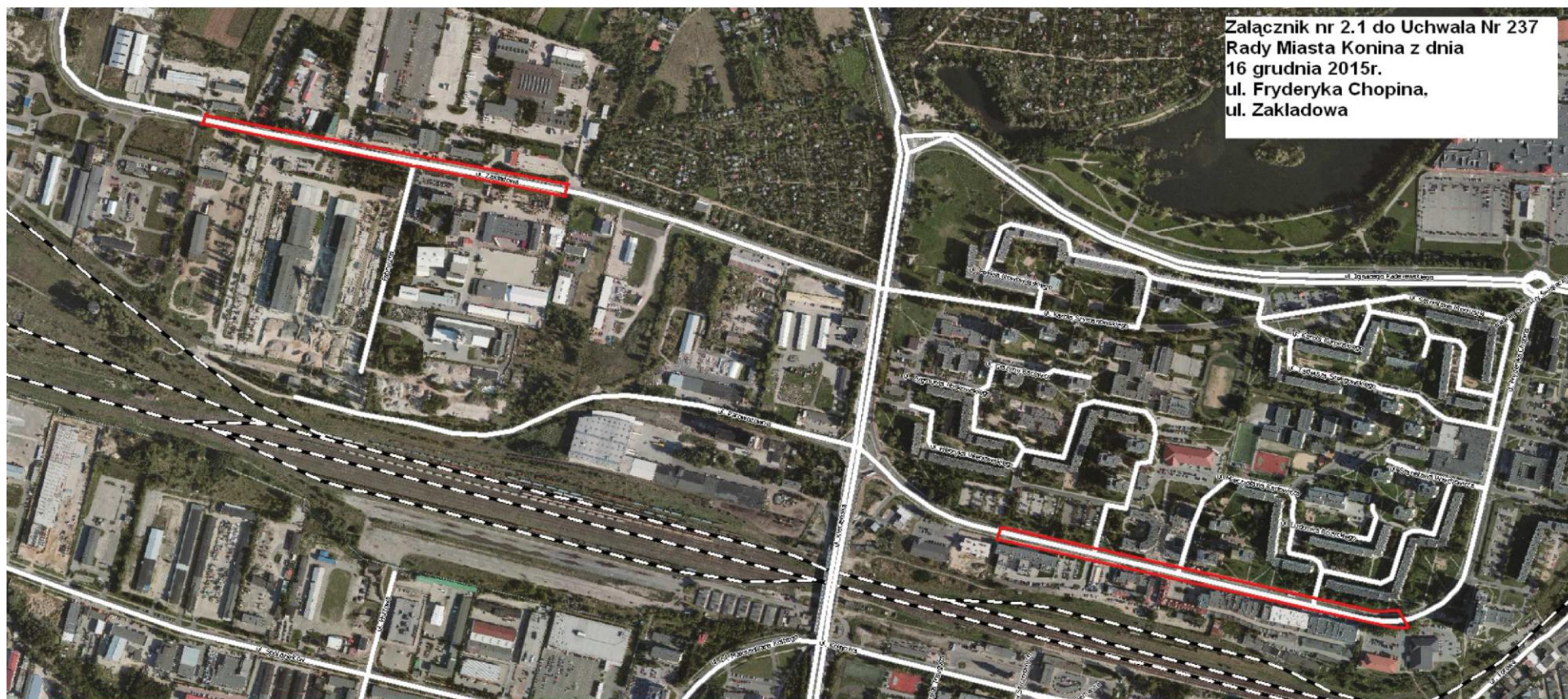
§ 5. Uchwała wchodzi w życie po upływie 14 dni od dnia ogłoszenia w Dzienniku Urzędowym Województwa Wielkopolskiego.

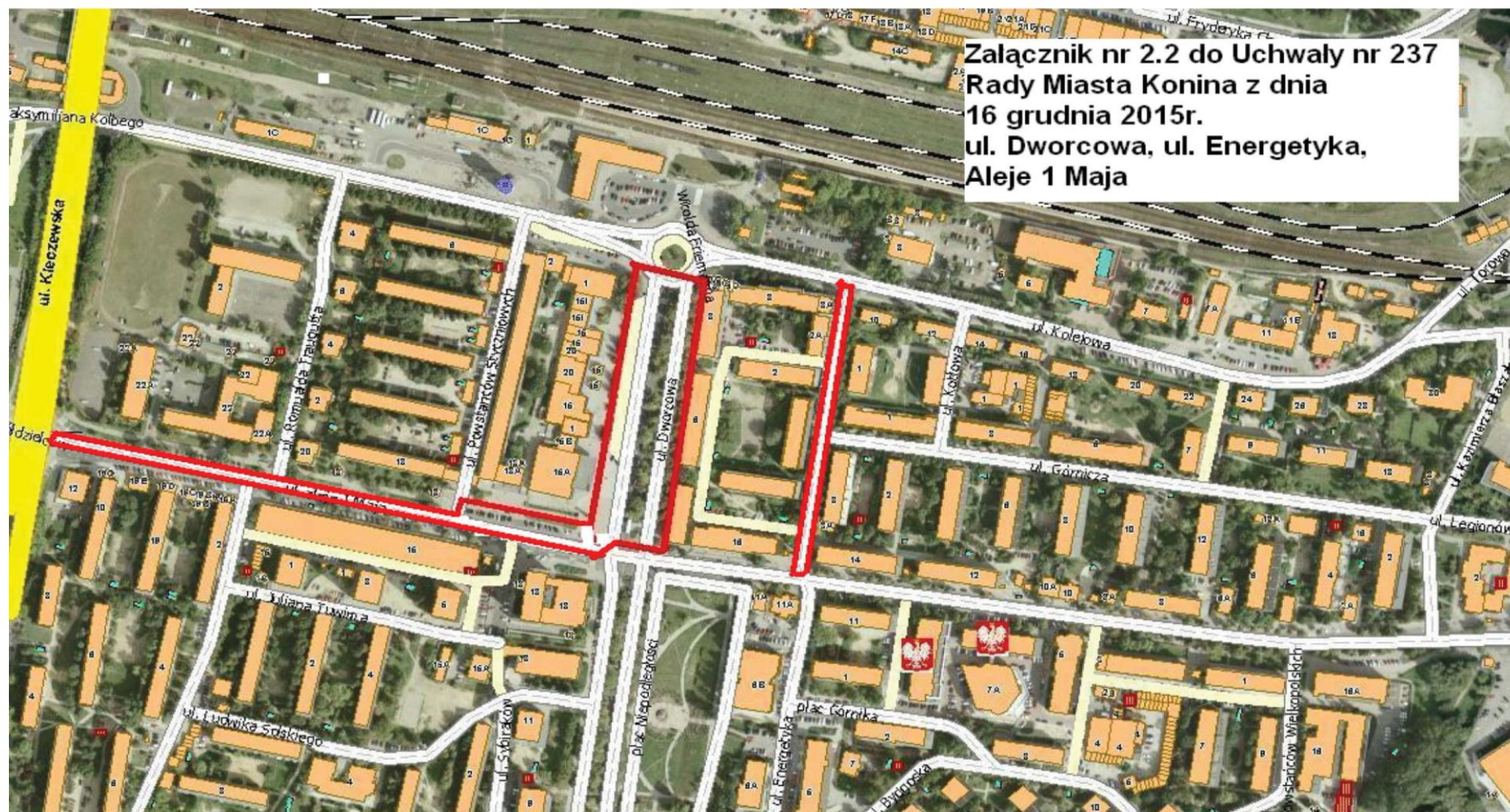
Przewodniczący Rady Miasta
Konina
(-) Wiesław Steinke

Załącznik Nr 1
do Uchwały Nr 237
Rady Miasta Konina
z dnia 16 grudnia 2015 roku

Wysokość stawek opłat za czas parkowania pojazdów samochodowych

1.	OPŁATY JEDNORAZOWE Opłata minimalna w SPP wynosi 0,50 zł	
	za pierwszą godzinę	1,50 zł
	za drugą godzinę	1,80 zł
	za trzecią godzinę	2,10 zł
	za czwartą i każdą następną godzinę	1,50 zł
2.	ABONAMENT MIESIĘCZNY	
	Abonament miesięczny	150,00 zł
2.1	ABONAMENT MIESZKAŃCA SPP	
	Roczny abonament mieszkańca SPP	90,00 zł
	Półroczny abonament mieszkańca SPP	50,00 zł
3.	ABONAMENT ZA ZASTRZEŻONE MIEJSCE POSTOJOWE – KOPERTE	
	Miesięczne zastrzeżenie stanowiska postojowego – koperty w Strefie Płatnego Parkowania obowiązującej przez całą dobę, cały miesiąc	400,00 zł
4.	OPŁATY DODATKOWE	
4.1	w przypadku przekroczenia opłaconego czasu parkowania i przybycia do BSPP do godz. 17:00 danego dnia - kwota stanowiąca wartość opłaty za parkowanie, zgodnie z wysokością opłaty w SPP, w której parkował pojazd, liczona od momentu utraty ważności dowodu wniesienia opłaty za parkowanie do momentu przybycia do BSPP	wartość opłaty za parkowanie plus 10,00 zł
4.2	w przypadku przekroczenia opłaconego czasu parkowania i przybycia do BSPP tj. w terminie 7 dni kalendarzowych od dnia parkowania - kwota stanowiąca wartość opłaty za parkowanie, zgodnie z wysokością opłaty w SPP, w której parkował pojazd, liczona od momentu utraty ważności dowodu wniesienia opłaty za parkowanie do godz. 17:00 tego dnia oraz kwota 20,00 zł	wartość opłaty za parkowanie plus 20,00 zł
4.3	w przypadku nie dokonania opłaty za parkowanie i przybycia do BSPP w tym samym dniu, w którym nie dokonano opłaty lub dniu następnym	30,00 zł
4.4	w przypadku nie dokonania opłaty za parkowanie i nie zgłoszenia się do BSPP w tym samym dniu, w którym nie dokonano opłaty lub dniu następnym	50,00 zł





Załącznik Nr 3
do Uchwały Nr 237
Rady Miasta Konina
z dnia 16 grudnia 2015 roku

REGULAMIN STREFY PŁATNEGO PARKOWANIA W KONINIE

§ 1.

Regulamin Strefy Płatnego Parkowania w Koninie, zwany dalej Regulaminem, określa zasady organizacji i uiszczania opłat za parkowanie pojazdów samochodowych na drogach publicznych miasta Konina, znajdujących się w granicach Strefy Płatnego Parkowania.

§ 2.

Użyte w Regulaminie określenia oraz skróty oznaczają:

- 1) **SPP** - Strefa Płatnego Parkowania,
- 2) **BSPP** – Biuro Strefy Płatnego Parkowania siedziba Zarządu Dróg Miejskich ul. Zakładowa 4,
- 3) **kontroler SPP** - pracownik posiadający upoważnienie do kontroli wnoszenia opłat za parkowanie w SPP,
- 4) **bilet parkingowy** – dowód wniesienia opłaty za parkowanie w SPP,
- 5) **abonament miesięczny ogólnodostępny** - dokument potwierdzający wniesienie opłat za parkowanie pojazdu na określony czas, zawierający numer ewidencyjny, nr rejestracyjny pojazdu i okres ważności,
- 6) **abonament mieszkańca SPP** – dokument potwierdzający wniesienie opłat za parkowanie pojazdu na określony czas (roczny lub półroczny) zawierający numer ewidencyjny, nr rejestracyjny pojazdu, określoną ulicę i okres ważności,
- 7) **karta parkingowa** - dokument wydany przez właściwy organ administracji osobom o obniżonej sprawności ruchowej,
- 8) **koperta** - zastrzeżone stanowisko postojowe wyznaczone w celu korzystania z niego na prawach wyłączności przez osobę, która wniosła z tego tytułu opłatę,
- 9) **automat parkingowy (parkomat)** - urządzenie inkasujące - rejestrujące, wydające za opłatą wniesioną przy użyciu monet bilety parkingowe na określony czas,
- 10) **wezwanie - raport** - dokument wystawiany przez kontrolera SPP w czasie dokonywania przez niego kontroli, stwierdzający nie wniesienie opłaty za parkowanie, przekroczenie opłaconego czasu parkowania lub udokumentowania prawa do zwolnienia z opłaty,
- 11) **system płatności mobilnych** – system autoryzacji i rozliczeń zgodny z ustawą z dnia 24 sierpnia 2001 r. o ostateczności rozrachunku w systemach płatności i systemach rozrachunku papierów wartościowych oraz zasadach nadzoru nad tymi systemami,
- 12) **Uchwała** – Uchwała Rady Miasta Konina sprawie ustalenia Strefy Płatnego Parkowania na terenie miasta Konina, wysokości stawek opłat za parkowanie pojazdów samochodowych na drogach publicznych w strefie płatnego parkowania, wysokości opłat dodatkowych, sposobu ich pobierania oraz organizacji.

2

Rozdział 1: PRZEPISY OGÓLNE**§ 3.**

1. Za parkowanie pojazdów samochodowych na drogach publicznych w SPP na terenie Miasta Konina pobiera się opłaty w wysokości określonej w Uchwale Rady Miasta Konina.
2. Opłaty, o których mowa w ust. 1, pobiera się za parkowanie pojazdów samochodowych na wyznaczonych drogach publicznych w miejscach do parkowania znajdujących się w granicach SPP, w dni robocze, od poniedziałku do piątku, w godzinach od 9⁰⁰ do 17⁰⁰.

§ 4.

1. Granice obszaru SPP określa Uchwała Rady Miasta Konina.
2. Granice wjazdu i wyjazdu oznakowane są zgodnie z Rozporządzeniem Ministra Infrastruktury z dnia 3 lipca 2003 r. w sprawie szczegółowych warunków technicznych dla znaków i sygnałów drogowych oraz urządzeń bezpieczeństwa ruchu drogowego i warunków ich umieszczania na drogach (Dz. U z 2003 r., Nr 220, poz. 2181 ze zm.).

§ 5.

1. W SPP stosuje się następujące opłaty za parkowanie:
 - a. jednorazowe - uiszczane niezwłocznie po zaparkowaniu pojazdu, poprzez wykupienie biletu parkingowego w automacie parkingowym lub w inny dostępny technicznie sposób zaproponowany przez zarządcę drogi,
 - b. abonamentowe – uiszczane poprzez wykupienie karty abonamentowej,
 - c. system płatności mobilnych z zastosowaniem telefonu komórkowego,
 - d. zryczałtowane za prawo korzystania z koperty – uiszczane poprzez wykupienie abonamentu za zastrzeżone stanowisko postojowe – kopertę w Strefie Płatnego Parkowania.
2. Karty abonamentowe można wykupić wyłącznie w BSPP.
3. Postój pojazdów zaopatrzenia oraz taksówek w SPP w czasie jej funkcjonowania jest odpłatny tak, jak postój innych pojazdów, z zastrzeżeniem § 7 pkt 4.

§ 6.

Od opłat, o których mowa w § 3 zwolnione są pojazdy wymienione w art. 13 ust. 3 ustawy z dnia 21 marca 1985 r. o drogach publicznych (Dz. U z 2015 r. poz. 460 z późn. zm.).

§ 7.

Ustala się zerową stawkę za parkowanie dla:

1. oznakowanych pojazdów służb miejskich podczas wykonywania obowiązków służbowych (pogotowia gazowego, energetycznego, ciepłowniczego, wodno – kanalizacyjnego, straży miejskiej, służb komunalnych),
2. pojazdów osób niepełnosprawnych o obniżonej sprawności ruchowej, posiadających uprawnienia do kierowania pojazdem samochodowym oraz kartę parkingową, na miejscach oznaczonych znakiem P-24 „miejsce dla pojazdu osoby niepełnosprawnej” wraz ze znakiem D-18a parking – miejsce zastrzeżone z dodatkową tabliczką T-29, która informuje o miejscach przeznaczonych dla pojazdów samochodowych uprawnionej osoby niepełnosprawnej o obniżonej sprawności ruchowej,
3. pojazdów jednośladowych,

3

4. taksówek na wyznaczonych dla nich miejscach do postoju pomiędzy znakami D-19 i D-20,
5. pojazdów publicznej komunikacji zbiorowej, zatrzymujących się na ustalonych dla nich przystankach.

Rozdział 2: REALIZACJA OPŁAT W SPP

§ 8.

1. Obowiązkiem kierowcy pojazdu samochodowego parkującego w SPP jest niezwłoczne po zaparkowaniu wniesienie opłaty za parkowanie.
2. Opłata za parkowanie pojazdów samochodowych obowiązuje w każdym wyznaczonym miejscu do parkowania w SPP.

§ 9.

1. Minimalna opłata w SPP wynosi 0,50 zł.
2. Wykupienie biletu parkingowego w automacie parkingowym następuje przy użyciu monet o nominale 5 zł., 2 zł., 1 zł., 50 gr., 20 gr. i 10 gr. Opłacenie czasu parkowania, z zastrzeżeniem ust. 1, następuje proporcjonalnie do wartości użytej monety lub monet.
3. Wykupienie biletu przez telefon komórkowy następuje zgodnie z regulaminem operatora płatności mobilnych.
4. Bilet parkingowy, abonament miesięczny lub dokument uprawniający do parkowania bez uiszczenia opłaty, powinny być włożone wewnątrz pojazdu za przednią szybą w sposób widoczny, umożliwiający swobodne czytanie treści i stwierdzenie ich ważności.
5. W przypadku uszkodzenia najbliższego automatu parkingowego, należy niezwłocznie wykupić bilet parkingowy w innym najbliższym automacie parkingowym.
6. Niepełne wykorzystanie biletu parkingowego nie uprawnia do żądania zwrotu wniesionej opłaty.
7. W ramach wniesionej opłaty można zmieniać miejsce parkowania w SPP.
8. Abonament miesięczny ogólnodostępny może być wykupiony po przedstawieniu ważnego dowodu rejestracyjnego pojazdu.
9. Brak telefonu komórkowego nie zwalnia z obowiązku wniesienia opłaty. W takim przypadku opłata winna być wniesiona przez zakupienie i wyłożenie ważnego biletu kontrolnego z wyznaczonym czasem ważności.

§ 10.

1. Abonamenty miesięczne, ważne są w godzinach funkcjonowania SPP.
2. Posiadanie abonamentu miesięcznego nie upoważnia do zastrzegania stałego miejsca parkowania i nie stanowi podstawy do roszczeń w przypadku braku wolnych miejsc parkingowych.
3. W przypadku utraty abonamentu nie wydaje się duplikatów, jak i nie zwraca się kosztów za czas jego niewykorzystania.
4. Abonament mieszkańca SPP „na jeden samochód” mogą uzyskać osoby fizyczne zameldowane w lokalach usytuowanych przy ulicach objętych SPP, będące właścicielem pojazdu samochodowego o masie całkowitej do 3,5 tony.
5. Dokumentem uprawniającym do nabycia abonamentu mieszkańca SPP jest dowód rejestracyjny pojazdu, w którym osoba wykupująca abonament wskazana jest jako właściciel lub współwłaściciel pojazdu oraz dowód osobisty właściciela pojazdu ze stałym zameldowaniem lub zaświadczeniem o tymczasowym zameldowaniu przy ulicy objętej

4

pobieraniem SPP. Jako właściciela pojazdu uznaje się także osoby będące użytkownikiem pojazdu na podstawie umowy leasingu, użyczenia lub sprzedaży na raty, zawartej z bankiem lub firmą leasingową.

6. Abonament mieszkańca wydaje się na określony jeden pojazd i na określoną ulicę w SPP, w bezpośrednim sąsiedztwie miejsca zamieszkania.
7. Postój samochodu w innym miejscu niż wskazany na abonamencie traktowany będzie jako postój nieopłacony.
8. Posiadanie abonamentu mieszkańca SPP nie upoważnia do zastrzegania stałego miejsca parkowania i nie stanowi podstawy do roszczeń w przypadku braku wolnych miejsc parkingowych.

§ 11.

1. Prawo do korzystania z zastrzeżonego stanowiska postojowego (koperty) przysługuje parkującemu, na podstawie umowy zawartej w tym celu z zarządcą drogi, określającej czas i warunki korzystania z koperty, po uprzednim uiszczeniu wymaganej opłaty w biurze SPP.
2. Abonament wydany dla parkującego, o którym mowa w ust. 1, ważny jest wyłącznie na określonej kopercie, w okresie ważności abonamentu.
3. Liczba kopert jest limitowana i nie może przekroczyć 5 % liczby miejsc postojowych na danej ulicy w stosunku do ogólnej liczby wyznaczonych tam miejsc parkingowych. O przyznaniu decyduje kolejność zgłoszeń.
4. Oznakowanie koperty, jak i jej likwidację wykonuje - Zarząd Dróg Miejskich w Koninie.
5. Utrata ważności abonamentu wydanego na określoną kopertę, następuje:
 - a. z upływem terminu, na który został wydany,
 - b. z powodu rezygnacji wnioskodawcy z użytkowania koperty,
 - c. w wyniku jego cofnięcia przez zarząd drogi, spowodowanego stwierdzeniem wykorzystywania zastrzeżonego miejsca postoju na cele inne niż parkowanie pojazdu samochodowego np. prowadzenie działalności handlowej lub reklamowej,
 - d. w wyniku jego cofnięcia, spowodowanego przyczynami innymi np. wzrostem zagrożenia bezpieczeństwa ruchu, zmianą granicy SPP itp.
6. Zajęcie koperty przez inne pojazdy samochodowe innych osób niż uprawnione, nie upoważnia do roszczeń z tego tytułu w stosunku do - Zarządu Dróg Miejskich w Koninie.

Rozdział 3: PARKOWANIE BEZ WNIESIENIA OPŁATY**§ 12.**

1. Za parkowanie w SPP bez wniesienia opłaty, udokumentowane wezwaniem-raportem, pobiera się opłaty dodatkowe w wysokościach określonych w Załączniku Nr 1 do Uchwały.
2. Przez parkowanie w SPP bez wniesienia opłaty rozumie się:
 - a. nie wniesienie opłat za parkowanie, zgodnie z zasadami określonymi w Rozdziale II niniejszego regulaminu,
 - b. parkowanie ponad czas opłacony.
3. Opłatę dodatkową należy wpłacać w biurze SPP lub na rachunek bankowy Urzędu Miejskiego w Koninie.
4. Opłata dodatkowa podlega przymusowemu ściągnięciu w trybie określonym w przepisach o postępowaniu egzekucyjnym w administracji.

5

§ 13.

Oплата dodatkowa podlega anulowaniu w przypadku:

1. Okazania w biurze SPP tego samego dnia lub dnia następnego (roboczego), biletu zakupionego w parkomacie w czasie nieprzekraczającym 10 minut od czasu określonego na wezwaniu-raporcie o parkowaniu bez opłaty.
2. Okazania ważnego abonamentu miesięcznego.
3. Okazania ważnej karty parkingowej, w sytuacji parkowania pojazdu będącego własnością uprawnionego.
4. Potwierdzenia przez kontrolera awarii parkomatu: opłatę anuluje upoważniony pracownik Biura SPP, uwzględniając pisemną lub osobistą reklamację wystawionego wezwania – raportu.

Rozdział 4: KONTROLA CZASU POSTOJU POJAZDÓW**§ 14.**

1. Kontrolę w zakresie przestrzegania Regulaminu, prowadzą kontrolerzy SPP.
2. Do obowiązków kontrolerów SPP należy kontrola parkujących w strefie pojazdów, a w szczególności:
 - 1) kontrolowanie wnoszenia opłat za parkowanie pojazdów,
 - 2) sprawdzanie ważności biletów parkingowych,
 - 3) sprawdzanie ważności abonamentu lub karty parkingowej,
 - 4) wypisywanie w terenie wezwań - raportów do uiszczenia opłaty dodatkowej za parkowanie bez wniesienia opłaty lub przekroczenia czasu opłaconego parkowania i umieszczanie ich za wycieraczką pojazdu samochodowego, oraz sporządzenie dokumentacji fotograficznej nieopłaconych postojów pojazdów w SPP,
 - 5) zgłaszanie do BSPP wszelkich nieprawidłowości związanych z parkowaniem pojazdów oraz zajmowaniem pasa drogowego,
 - 6) kontrola stanu oznakowania SPP oraz zgłaszanie nieprawidłowości w tym zakresie do zarządu drogi,
 - 7) kontrola prawidłowości działania parkomatów.
3. Kontrolerzy SPP nie pobierają żadnych opłat i nie prowadzą sprzedaży biletów parkingowych i kart abonamentowych.

Rozdział 5: POSTANOWIENIA KOŃCOWE**§ 15.**

Wystawienie mandatu karnego za postój niezgodny z prawem przez funkcjonariuszy Straży Miejskiej lub Policji, nie zwalnia z obowiązku wniesienia opłaty za parkowanie w SPP.

§ 16.

Pojazdy parkujące w SPP utrudniające ruch lub zagrażające bezpieczeństwu, będą usuwane na koszt właściciela pojazdu, zgodnie z powszechnie obowiązującymi w tym zakresie przepisami.

§ 17.

Wszelkie uwagi dotyczące funkcjonowania SPP oraz reklamacje związane z nalożonymi opłatami dodatkowymi przyjmowane są w biurze SPP w godzinach funkcjonowania SPP.