



# DZIENNIK URZĘDOWY

## WOJEWÓDZTWA WIELKOPOLSKIEGO

---

Poznań, dnia 29 sierpnia 2016 r.

Poz. 5177

### UCHWAŁA NR XXVII/154/2016 RADY MIEJSKIEJ BORKU WIELKOPOLSKIEGO

z dnia 25 sierpnia 2016 r.

**w sprawie: przyjęcia Gminnego Programu Opieki nad Zabytkami gminy Borek Wielkopolski na lata 2016-2019.**

Na podstawie art. 18 ust. 2 pkt. 15 ustawy z dnia 8 marca 1990 r. o samorządzie gminnym (Dz. U. z 2016 r. poz. 446) oraz art. 87 ust. 3 i 4 ustawy z dnia 23 lipca 2003 roku o ochronie zabytków ustawy z dnia 23 lipca 2003 r. o ochronie zabytków i opiece nad zabytkami (Dz. U. z 2014 r. poz. 1446 z późn. zm.) po uzyskaniu opinii Wielkopolskiego Wojewódzkiego Konserwatora Zabytków, Rada Miejska uchwala, co następuje:

- § 1. Przyjmuje się Gminny Program Opieki nad Zabytkami gminy Borek Wielkopolski na lata 2016-2019.
- § 2. Wykonanie uchwały powierza się Burmistrzowi Borku Wlkp.
- § 3. Uchwała wchodzi w życie z dniem podjęcia i podlega ogłoszeniu w Dzienniku Urzędowym Województwa Wielkopolskiego.

Przewodniczący Rady  
(-) Andrzej Kubiak

# **Gminny Program**

## **Opieki nad Zabytkami**

**gminy Borek Wielkopolski**

**na lata 2016-2019**



## GMINNY PROGRAM OPIEKI NAD ZABYTKAMI GMINY BOREK WIELKOPOLSKI NA LATA 2016-2019

**SPIS TREŚCI**

<b>1. Wstęp</b>	<b>4</b>
<i>1.1. Cel opracowania Gminnego Programu Opieki nad Zabytkami</i>	<i>5</i>
<i>1.2. Podstawa prawna opracowania Gminnego Programu Opieki nad Zabytkami</i>	<i>7</i>
<i>1.2.1. Ustawa o ochronie zabytków i opiece nad zabytkami</i>	<i>8</i>
<i>1.2.2. Zadania i kompetencje organów gminy w zakresie ochrony zabytków i opieki nad zabytkami</i>	<i>13</i>
<b>2. Uwarunkowania zewnętrzne opieki nad zasobami dziedzictwa kulturowego</b>	<b>13</b>
<i>2.1. Polityka państwa w dziedzinie ochrony dziedzictwa kulturowego</i>	<i>13</i>
<i>2.1.1. Krajowy programu ochrony zabytków i opieki nad zabytkami</i>	<i>13</i>
<i>2.1.2. Narodowa Strategia Rozwoju Kultury na lata 2004-2020. Narodowy Program Kultury "Ochrona zabytków i dziedzictwa kulturowego"</i>	<i>16</i>
<i>2.2. Wojewódzka polityka w dziedzinie ochrony dziedzictwa kulturowego</i>	<i>17</i>
<i>2.2.1. Strategia rozwoju województwa wielkopolskiego do roku 2020</i>	<i>17</i>
<i>2.2.2. Plan zagospodarowania przestrzennego województwa wielkopolskiego</i>	<i>19</i>
<i>2.2.3. Wojewódzki Program Opieki nad Zabytkami</i>	<i>22</i>
<b>3. Zasoby dziedzictwa i krajobrazu kulturowego gminy Borek Wlkp.</b>	<b>23</b>
<i>3.1. Zabytki nieruchome o najważniejszym znaczeniu dla gminy Borek Wlkp.</i>	<i>26</i>
<i>3.2. Obiekty zabytkowe nieruchome o znaczeniu lokalnym – ewidencja zabytków</i>	<i>38</i>
<i>3.3. Wykaz zabytków ruchomych na terenie gminy Borek Wlkp.</i>	<i>39</i>
<i>3.4. Zabytki archeologiczne</i>	<i>40</i>
<i>3.4.1. Stanowiska archeologiczne wpisane do rejestru zabytków</i>	<i>40</i>
<i>3.4.2. Zestawienie liczbowe zewidencjonowanych stanowisk archeologicznych łącznie z ich funkcją oraz krótką analizą chronologiczną</i>	<i>41</i>
<i>3.5. Krajobraz kulturowy</i>	<i>45</i>
<i>3.6. Zabytki stanowiące własność gminy Borek Wlkp.</i>	<i>45</i>
<b>4. Uwarunkowania wewnętrzne opieki nad zasobami dziedzictwa kulturowego</b>	<b>46</b>
<i>4.1. Stan zachowania zabytków nieruchomych i archeologicznych. Zagrożenia. Główne postulaty konserwatorskie</i>	<i>46</i>

## GMINNY PROGRAM OPIEKI NAD ZABYTKAMI GMINY BOREK WIELKOPOLSKI NA LATA 2016-2019

<i>4.2. Relacje gminnego programu opieki nad zabytkami z dokumentami wykonanymi na poziomie gminy</i>	53
<i>4.2.1. Studium uwarunkowań i kierunków zagospodarowania przestrzennego</i>	53
<i>4.2.2. Strategia Rozwoju Miasta i Gminy Borek Wielkopolski</i>	55
<i>4.2.3. Lokalny Program Rewitalizacji Miasta Borek Wielkopolski</i>	55
<i>4.2.4. Miejscowe plany zagospodarowania przestrzennego</i>	56
<i>4.3. Szlaki turystyczne</i>	58
<i>4.4. Chronione wartości przyrodnicze krajobrazu kulturowego</i>	59
<b>5. Założenia programowe</b>	59
<b>6. Kierunki działań i zadania gminnego programu opieki nad zabytkami.</b>	
<b>Określenie sposobów ich realizacji.</b>	60
<i>6.1. Gminna ewidencja zabytków</i>	61
<i>6.2. Ochrona i rewaloryzacja obiektów zabytkowych</i>	62
<i>6.2.1. Prowadzenie prac konserwatorskich, restauratorskich i budowlanych przy obiektach zabytkowych będących własnością gminy</i>	62
<i>6.2.2. Dotacje celowe na sfinansowanie lub dofinansowanie prac konserwatorskich, restauratorskich i budowlanych przy obiektach zabytkowych nie stanowiących własności gminy</i>	64
<i>6.3. Kształtowanie świadomości mieszkańców.</i>	
<i>Popularyzacja wiedzy o regionie, edukacja w zakresie ochrony zabytków</i>	65
<i>6.4. Świadome kształtowanie krajobrazu kulturowego. Dążenie do zachowania ład przestrzennego</i>	66
<i>6.5. Promocja zabytków i krajobrazu kulturowego</i>	68
<i>6.6. Dziedzictwo kulturowe jako element rozwoju turystyki</i>	69
<b>7. Wdrażanie Gminnego Programu Opieki nad Zabytkami</b>	70
<i>7.1. Instrumenty prawne i instytucjonalne</i>	70
<i>7.2. Instrumenty finansowe</i>	71
<i>7.3. Monitoring działania programu</i>	72

Załącznik nr 1 – Wykaz obiektów w gminnej ewidencji zabytków

Załącznik nr 2 – Ogólne wymogi konserwatorskie, które obowiązują w wyznaczonych strefach ochrony

## 1. Wstęp

Gminny Program Opieki nad Zabytkami jest dokumentem polityki administracyjnej w zakresie podejmowanych działań dotyczących inicjowania, wspierania i koordynowania prac z dziedziny ochrony zabytków i krajobrazu kulturowego oraz upowszechniania i promowania dziedzictwa kulturowego. Stanowi podwalinę współpracy między samorządem gminnym, właścicielami zabytków i Wojewódzkim Konserwatorem Zabytków. Współpraca ta, prowadzona dotychczas oraz rozwijana w kolejnych latach, powinna przynieść lokalnej społeczności wymierne korzyści – zachowanie naszego dziedzictwa kulturowego dla przyszłych pokoleń.

Program ma określić swego rodzaju stan idealny, do którego należy dążyć w zakresie opieki nad zabytkami: wskazywać konieczne do wykonania zadania i sugerować sposoby ich realizacji poprzez określenie podstawowych założeń organizacyjnych, finansowych, promocyjnych i ochronnych.

Dziedzictwo kulturowe to dorobek materialny i duchowy poprzednich pokoleń, to zasób rzeczy nieruchomych i ruchomych wraz ze związanymi z nim wartościami duchowymi, zjawiskami historycznymi i obyczajowymi, uznawany za godny ochrony prawnej dla dobra społeczeństwa i jego rozwoju oraz przekazania następnym pokoleniom z uwagi na zrozumiałe i akceptowane wartości historyczne, patriotyczne i artystyczne, mające znaczenie dla tożsamości i ciągłości rozwoju politycznego, społecznego i kulturalnego, dowodzenia prawd i upamiętniania wydarzeń historycznych, kultywowania poczucia piękna i wspólnoty cywilizacyjnej. Dziedzictwo kulturowe najczęściej utożsamiane jest z archeologią, architekturą, sztuką czy ogólnie zabytkami.

Za zabytek uznaje się nieruchomość lub rzecz ruchomą, ich części lub zespoły, będące dziełem człowieka lub związane z jego działalnością, stanowiące świadectwo minionej epoki bądź zdarzenia, których zachowanie leży w interesie społecznym ze względu na wartość historyczną, artystyczną lub naukową. Zabytki, ślady działalności ludzkiej są niezastąpionym źródłem informacji o życiu i działaniach człowieka oraz o historycznym rozwoju umiejętności artystycznej i technicznej. Zabytki decydują o tożsamości miejsca. Chcąc zachować łączność pomiędzy przeszłymi i przyszłymi pokoleniami, musimy dążyć do ich zachowania. Złożoność i interdyscyplinarność działań w tej sferze w warunkach gospodarki rynkowej wymaga strategicznego zarządzania zabytkami opartego na długookresowej wizji rozwoju.

## GMINNY PROGRAM OPIEKI NAD ZABYTKAMI GMINY BOREK WIELKOPOLSKI NA LATA 2016-2019

Narzędziem realizacji strategii opieki nad zabytkami mają być programy opieki nad zabytkami.

Świadomość potrzeby ratowania i ochrony zabytków, dbanie o należyty stan zabytków jest coraz powszechniejsze wśród mieszkańców naszej gminy. Rewitalizacja poszczególnych obiektów, jak również całych zespołów zabudowy jest szansą na ich uratowanie. Tak więc stworzenie programu opieki nad zabytkami jest nie tylko koniecznością przewidzianą ustawą, ale przede wszystkim potrzebą społeczną. Jest również ważnym czynnikiem w upowszechnianiu wiedzy i pomaganiu właścicielom zabytków w dbaniu o ich dobrą kondycję. Dane miejsce nigdy nie będzie atrakcyjne dla turysty, jeżeli jego zabytki będą zaniedbane, niewłaściwie promowane czy eksponowane. To urok zadbanych zabytków, ulicznych zaułków i parków tworzy niepowtarzalny charakter danego miejsca, do którego z chęcią powraca turysta. Kultura i tradycja naszego regionu, atrakcyjne położenie geograficzne oraz zabytki tworzą niepowtarzalny produkt turystyczny, który powinien być znaczącym elementem rozwoju.

Główną ideą Programu jest wytyczenie dróg pozwalających osiągnąć odczuwalną i akceptowaną społecznie poprawę w zakresie stanu zachowania i utrzymania obiektów zabytkowych znajdujących się na terenie gminy. Niezwykle ważnym jest, aby działania czynione w tych kierunkach były wykonywane przy czynnym i świadomym współdziałaniu społeczności lokalnej. Obowiązkiem Samorządu Gminy Borek Wielkopolski jest z kolei podnoszenie świadomości społecznej w zakresie opieki nad zabytkami oraz efektywne usprawnianie mechanizmów regulujących kwestie tej opieki, jak również tworzenie i wspieranie inicjatyw mających taką opiekę na celu.

### **1.1. Cel opracowania Gminnego Programu Opieki nad Zabytkami.**

„Program Opieki nad Zabytkami gminy Borek Wielkopolski na lata 2016 – 2019” został opracowany celem realizacji zapisów ustawy z dnia 23 lipca 2003 r. o ochronie zabytków i opiece nad zabytkami (Dz. U. z 2003 r. Nr 162 poz. 1568 z późn. zm.). Ustawa wprowadza obowiązek sporządzania programów opieki nad zabytkami przez samorządy - zarówno na szczeblu wojewódzkim, powiatowym, jak i gminnym. Zgodnie z art. 87 ust. 1 cytowanej wyżej ustawy burmistrz sporządza na okres 4 lat gminny program opieki nad zabytkami, który po uzyskaniu opinii wojewódzkiego konserwatora zabytków przyjmuje Rada Gminy. Program ogłaszany jest w wojewódzkim dzienniku urzędowym, a z jego realizacji burmistrz sporządza co dwa lata sprawozdanie.

## GMINNY PROGRAM OPIEKI NAD ZABYTKAMI GMINY BOREK WIELKOPOLSKI NA LATA 2016-2019

Szczegółowe cele programu opieki nad zabytkami zawarte są w art. 87 ust. 2 ustawy z dnia 23 lipca 2003 r. *o ochronie zabytków i opiece nad zabytkami* i należą do nich:

1. Włączenie problemów ochrony zabytków do systemu zadań strategicznych wynikających z koncepcji przestrzennego zagospodarowania kraju.
2. Uwzględnianie uwarunkowań ochrony zabytków, w tym krajobrazu kulturowego i dziedzictwa archeologicznego, łącznie z uwarunkowaniami ochrony przyrody i równowagi ekologicznej.
3. Zahamowanie procesów degradacji zabytków i doprowadzenie do poprawy stanu ich zachowania.
4. Wyeksponowanie poszczególnych zabytków oraz walorów krajobrazu kulturowego.
5. Podejmowanie działań zwiększających atrakcyjność zabytków dla potrzeb społecznych, turystycznych i edukacyjnych oraz wspieranie inicjatyw sprzyjających wzrostowi środków finansowych na opiekę nad zabytkami.
6. Określenie warunków współpracy z właścicielami zabytków, eliminujących sytuacje konfliktowe związane z wykorzystaniem tych zabytków.
7. Podejmowanie przedsięwzięć umożliwiających tworzenie miejsc pracy związanych z opieką nad zabytkami.

Tworząc Program opieki nad zabytkami w Gminie Borek Wielkopolski założono, że zasoby regionalnego dziedzictwa kulturowego są zasadniczym czynnikiem wpływającym na kształtowanie tożsamości regionalnej. Należy się z tymi zasobami, historią i zabytkami zapoznać, rozróżnić obiekty wpisane do rejestru zabytków województwa wielkopolskiego i figurujące w Gminnej Ewidencji Zabytków. Zasoby te, odczuwane czasem jako obciążenie, mogą stać się, odpowiednio utrzymane, szansą promocji.

Nadrzędnym celem sformułowania Programu jest dążenie do znaczącej poprawy stanu zasobów regionalnego dziedzictwa kulturowego oraz zachowania krajobrazu kulturowego gminy poprzez określenie działań organizacyjnych i finansowych w zakresie leżącym w kompetencjach samorządu, a także włączenie zabytków w rozwój gospodarczy i społeczny oraz zaszczerpienie świadomości potrzeby, zasadności i sposobów ochrony zabytków wśród mieszkańców.

Istotnym elementem opieki nad zabytkami jest też uwzględnienie uwarunkowań ochrony zabytków przy sporządzaniu i zmianie miejscowych planów zagospodarowania przestrzennego oraz studium uwarunkowań i kierunków zagospodarowania przestrzennego oraz wspieranie działań zmierzających do pozyskania środków finansowych na ochronę zabytków.

Formułując Program Opieki nad Zabytkami przyjęto zadania należące z mocy ustawy do obowiązków Gminy, między innymi opieki nad zabytkami, do których Gmina Borek Wielkopolski posiada tytuł prawny oraz zarysowano ogólną politykę Gminy w dziedzinie opieki nad zabytkami, nie naruszając przy tym praw właścicieli.

Efektami, jakie ma przynieść wykonanie zapisów Programu ma być w związku z tym poprawa stanu zasobów dziedzictwa kulturowego powodująca uatrakcyjnienie regionu na rynku turystycznym, nadanie zabytkom właściwych funkcji oraz podniesienie świadomości walorów dziedzictwa kulturowego.

## **1.2. Podstawa prawna opracowania Gminnego Programu Opieki nad Zabytkami.**

W polskim ustawodawstwie zagadnienia związane z zabytkami i ich ochroną regulują m. in. następujące akty prawne:

Ustawy:

1. Ustawa z dnia 8 marca 1990 r. *o samorządzie gminnym* (tekst jednolity Dz. U. z 2015 r., poz. 1515).
2. Ustawa z dnia 23 lipca 2003 r. *o ochronie zabytków i opiece nad zabytkami* (Dz. U. z 2014 r., poz. 1446, z późn. zm.).
3. Ustawa z dnia 21 sierpnia 1997 r. *o gospodarce nieruchomościami* (tekst jednolity, Dz. U. z 2014 r. poz. 518, z późn. zm.).
4. Ustawa z dnia 7 lipca 1994 r. - *Prawo budowlane* (tekst jednolity, Dz. U. z 2013 r. poz. 1232, z późn. zm.).
5. Ustawa z dnia 27 marca 2003 r. *o planowaniu i zagospodarowaniu przestrzennym* (tekst jednolity, Dz. U. z 2015, poz. 199 z późn. zm.).
6. Ustawa z dnia 16 kwietnia 2004 r. *o ochronie przyrody* (tekst jednolity, Dz. U. z 2013 r., poz. 627 z późn. zm.).
7. Ustawa z dnia 24 kwietnia 2015 r. *o zmianie niektórych ustaw w związku ze wzmocnieniem narzędzi ochrony krajobrazu* (Dz. U. z 2015 r., poz. 774).

Rozporządzenia:

1. Rozporządzenie Ministra Kultury i Dziedzictwa Narodowego z dnia 14 października 2015 r. *w sprawie prowadzenia prac konserwatorskich, prac restauratorskich, robót budowlanych, badań konserwatorskich, badań architektonicznych i innych działań*

## GMINNY PROGRAM OPIEKI NAD ZABYTKAMI GMINY BOREK WIELKOPOLSKI NA LATA 2016-2019

- przy zabytku wpisanym do rejestru zabytków oraz badań archeologicznych i poszukiwań zabytków (Dz. U. z 2015 r., poz. 1789).*
2. Rozporządzenie Ministra Kultury i Dziedzictwa Narodowego z dnia 6 czerwca 2005 r. *w sprawie udzielania dotacji celowej na prace konserwatorskie, restauratorskie i roboty budowlane przy zabytku wpisanym do rejestru zabytków (Dz. U. z 2005 r. Nr 112, poz. 940, z późn. zm.).*
  3. Rozporządzenie Ministra Kultury i Dziedzictwa Narodowego z dnia 25 marca 2010 r. *w sprawie udzielania dotacji na badania archeologiczne (Dz. U. z 2010 r. Nr 64, poz. 396).*
  4. Rozporządzenie Ministra Kultury z dnia 25 sierpnia 2004 r. *w sprawie organizacji i sposobu ochrony zabytków na wypadek konfliktu zbrojnego i sytuacji kryzysowych (Dz. U. z 2004 r. Nr 212, poz. 2153).*
  5. Rozporządzenie Ministra Kultury i Dziedzictwa Narodowego z dnia 12 maja 2004 r. *w sprawie odznaki "Za opiekę nad zabytkami" (Dz. U. z 2004 r. Nr 124, poz. 1304, z późn. zm.).*
  6. Rozporządzenie Ministra Kultury z dnia 18 kwietnia 2011 r. *w sprawie wywozu zabytków za granicę (Dz. U. z 2011 r. Nr 89, poz. 510).*
  7. Rozporządzenie Ministra Kultury i Dziedzictwa Narodowego z dnia 26 maja 2011 r. *w sprawie prowadzenia rejestru zabytków, krajowej, wojewódzkiej i gminnej ewidencji zabytków oraz krajowego wykazu zabytków skradzionych lub wywiezionych za granicę niezgodnie z prawem (Dz. U. z 2011 r. Nr 113, poz. 661).*
  8. Rozporządzenie Ministra Kultury i Dziedzictwa Narodowego z dnia 9 lutego 2004 r. *w sprawie wzoru znaku informacyjnego umieszczanego na zabytkach nieruchomych wpisanych do rejestru zabytków (Dz. U. z 2004 r. Nr 30, poz. 259).*
  9. Rozporządzenie Ministra Kultury i Dziedzictwa Narodowego z dnia 1 kwietnia 2004 r. *w sprawie nagród za odkrycie lub znalezienie zabytków archeologicznych (Dz. U. z 2004 r. Nr 71, poz. 650).*

**1.2.1. Ustawa o ochronie zabytków i opiece nad zabytkami.**

Ustawa o ochronie zabytków i opiece nad zabytkami z dnia 23 lipca 2003 r. (Dz. U. Nr 162, poz. 1568 z późn. zm.) w sposób kompleksowy reguluje kwestie związane z prawną ochroną zabytków. Ustawa określa przedmiot, zakres i formy ochrony zabytków oraz opieki nad nimi, zasady finansowania prac konserwatorskich, restauratorskich i robót budowlanych

## GMINNY PROGRAM OPIEKI NAD ZABYTKAMI GMINY BOREK WIELKOPOLSKI NA LATA 2016-2019

przy zabytkach, a także organizację organów ochrony zabytków. Ustawa nakłada na organy administracji rządowej i samorządowej obowiązek zapewnienia warunków prawnych, organizacyjnych i finansowych dla ochrony dóbr kultury.

*art. 3* - podaje definicje zabytku rozumianego jako nieruchomość lub rzecz ruchomą, ich części lub zespoły będące dziełem człowieka lub związane z jego działalnością i stanowiące świadectwo minionej epoki bądź zdarzenia, których zachowanie leży w interesie społecznym ze względu na posiadaną wartość historyczną, artystyczną lub naukową.

W dalszej części art. sformułowane są podstawowe definicje z zakresu opieki nad zabytkami: *Krajobraz kulturowy* – postrzegana przez ludzi przestrzeń, zawierająca elementy przyrodnicze i wytwory cywilizacji, historycznie ukształtowana w wyniku działania czynników naturalnych i działalności człowieka.

*Historyczny układ urbanistyczny lub ruralistyczny* - przestrzenne założenie miejskie lub wiejskie, zawierające zespoły budowlane, pojedyncze budynki i formy zaprojektowanej zieleni, rozmieszczone w układzie historycznych podziałów własnościowych i funkcjonalnych, w tym ulic lub sieci dróg.

*Historyczny zespół budowlany* - powiązana przestrzennie grupa budynków wyodrębniona ze względu na formę architektoniczną, styl, zastosowane materiały, funkcję, czas powstania lub związek z wydarzeniami historycznymi.

*Otoczenie* - teren wokół lub przy zabytku wyznaczony w decyzji o wpisie tego terenu do rejestru zabytków w celu ochrony wartości widokowych zabytku oraz jego ochrony przed szkodliwym oddziaływaniem czynników zewnętrznych.

*Prace konserwatorskie* - działania mające na celu zabezpieczenie i utrwalenie substancji zabytku, zahamowanie procesów jego destrukcji oraz dokumentowanie tych działań.

*Prace restauratorskie* - działania mające na celu wyeksponowanie wartości artystycznych i estetycznych zabytku, w tym, jeżeli istnieje taka potrzeba, uzupełnienie lub odtworzenie jego części, oraz dokumentowanie tych działań.

*Roboty budowlane* - budowa, a także prace polegające na przebudowie, montażu, remoncie lub rozbiórce obiektu budowlanego podejmowane przy zabytku lub w otoczeniu zabytku.

*Badania konserwatorskie* - działania mające na celu rozpoznanie historii i funkcji zabytku, ustalenie użytych do jego wykonania materiałów i zastosowanych technologii, określenie stanu zachowania tego zabytku oraz opracowanie diagnozy, projektu i programu prac konserwatorskich, a jeżeli istnieje taka potrzeba, również programu prac restauratorskich.

## GMINNY PROGRAM OPIEKI NAD ZABYTKAMI GMINY BOREK WIELKOPOLSKI NA LATA 2016-2019

*Badania architektoniczne* - działania ingerujące w substancję zabytku, mające na celu rozpoznanie i udokumentowanie pierwotnej formy obiektu budowlanego oraz ustalenie zakresu jego kolejnych przekształceń.

*Badania archeologiczne* - działania mające na celu odkrycie, rozpoznanie, udokumentowanie i zabezpieczenie zabytku archeologicznego.

Zgodnie z art. 6. ochronie i opiece podlegają, bez względu na stan zachowania:

1) zabytki nieruchome będące, w szczególności:

- a) krajobrazami kulturowymi,
- b) układami urbanistycznymi, ruralistycznymi i zespołami budowlanymi,
- c) dziełami architektury i budownictwa,
- d) dziełami budownictwa obronnego,
- e) obiektami techniki, a zwłaszcza kopalniami, hutami, elektrowniami i innymi zakładami przemysłowymi,
- f) cmentarzami,
- g) parkami, ogrodami i innymi formami zaprojektowanej zieleni,
- h) miejscami upamiętniającymi wydarzenia historyczne bądź działalność wybitnych osobistości lub instytucji;

2) zabytki ruchome będące, w szczególności:

- a) dziełami sztuk plastycznych, rzemiosła artystycznego i sztuki użytkowej,
- b) kolekcjami stanowiącymi zbiory przedmiotów zgromadzonych i uporządkowanych według koncepcji osób, które tworzyły te kolekcje,
- c) numizmatami oraz pamiątkami historycznymi, a zwłaszcza militariami, sztandarami, pieczęciami, odznakami, medalami i orderami,
- d) wytworami techniki, a zwłaszcza urządzeniami, środkami transportu oraz maszynami i narzędziami świadczącymi o kulturze materialnej, charakterystycznymi dla dawnych i nowych form gospodarki, dokumentującymi poziom nauki i rozwoju cywilizacyjnego,
- e) materiałami bibliotecznymi,
- f) instrumentami muzycznymi,
- g) wytworami sztuki ludowej i rękodzieła oraz innymi obiektami etnograficznymi,
- h) przedmiotami upamiętniającymi wydarzenia historyczne bądź działalność wybitnych osobistości lub instytucji;

3) zabytki archeologiczne będące, w szczególności:

- a) pozostałościami terenowymi pradziejowego i historycznego osadnictwa,
- b) cmentarzyskami,

## GMINNY PROGRAM OPIEKI NAD ZABYTKAMI GMINY BOREK WIELKOPOLSKI NA LATA 2016-2019

- c) kurhanami,
- d) reliktnami działalności gospodarczej, religijnej i artystycznej.

Ponadto „Ochronie mogą podlegać nazwy geograficzne, historyczne lub tradycyjne nazwy obiektu budowlanego, placu, ulicy lub jednostki osadniczej”.

*Art. 4* - „Ochrona zabytków polega, w szczególności na podejmowaniu przez organy administracji publicznej działań mających na celu:

- 1) zapewnienie warunków prawnych, organizacyjnych i finansowych umożliwiających trwałe zachowanie zabytków oraz ich zagospodarowanie i utrzymanie;
- 2) zapobieganie zagrożeniom mogącym spowodować uszczerbek dla wartości zabytków;
- 3) udaremnianie niszczenia i niewłaściwego korzystania z zabytków;
- 4) przeciwdziałanie kradzieży, zaginięciu lub nielegalnemu wywozowi zabytków za granicę;
- 5) kontrolę stanu zachowania i przeznaczenia zabytków;
- 6) uwzględnianie zadań ochronnych w planowaniu i zagospodarowaniu przestrzennym oraz kształtowaniu środowiska.”

*Art. 5* - „Opieka nad zabytkami sprawowana przez jego właściciela lub posiadacza polega, w szczególności, na zapewnieniu warunków:

- 1) naukowego badania i dokumentowania zabytku;
- 2) prowadzenia prac konserwatorskich, restauratorskich i robót budowlanych przy zabytku;
- 3) zabezpieczenia i utrzymania zabytku oraz jego otoczenia w jak najlepszym stanie;
- 4) korzystania z zabytku w sposób zapewniający trwałe zachowanie jego wartości;
- 5) popularyzowania i upowszechniania wiedzy o zabytku oraz jego znaczeniu dla historii i kultury.”

*Art. 7* - Ustawodawca wyróżnia następujące formy ochrony zabytków:

- 1) wpis do rejestru zabytków,
- 2) uznanie za pomnik historii,
- 3) utworzenie parku kulturowego,
- 4) ustalenia ochrony w miejscowym planie zagospodarowania przestrzennego albo w decyzji o ustaleniu lokalizacji inwestycji celu publicznego, decyzji o warunkach zabudowy, decyzji o zezwoleniu na realizację inwestycji drogowej, decyzji o ustaleniu lokalizacji linii kolejowej lub decyzji o zezwoleniu na realizację inwestycji w zakresie lotniska użytku publicznego.

## GMINNY PROGRAM OPIEKI NAD ZABYTKAMI GMINY BOREK WIELKOPOLSKI NA LATA 2016-2019

- Art. 18 i art. 19* - zakładają obowiązek uwzględniania przy sporządzaniu strategii rozwoju gminy, w studium uwarunkowań i kierunków zagospodarowania przestrzennego gminy oraz w miejscowych planach zagospodarowania przestrzennego, ochrony zabytków i opieki nad zabytkami oraz zapisów zawartych w programach opieki nad zabytkami.
- Art. 20* -studium i plany miejscowe wymagają odpowiednio zaopiniowania lub uzgodnienia przez wojewódzkiego konserwatora zabytków.
- Art. 21* – przyjmuje, że podstawą do sporządzania programów opieki nad zabytkami przez województwa, powiaty i gminy jest ewidencja zabytków, prowadzona przez (*art. 22*) generalnego konserwatora zabytków (krajowa ewidencja zabytków), wojewódzkiego konserwatora zabytków (wojewódzka ewidencja zabytków), wójta (burmistrza, prezydenta miasta) (gminna ewidencja zabytków w formie zbioru kart adresowych zabytków nieruchomości z terenu gminy).
- Art. 32* – stanowi o zawiadomieniu właściwego wojewódzkiego konserwatora zabytków o znalezieniu w trakcie prowadzenia robót budowlanych lub ziemnych przedmiotu, co do którego istnieje przypuszczenie, że jest on zabytkiem oraz o wstrzymaniu tych robót.
- Art. 33 ust. 1 i ust 2* - stanowią o zawiadomieniu właściwego wojewódzkiego konserwatora zabytków o znalezieniu przedmiotu, co do którego istnieje przypuszczenie, że jest on zabytkiem archeologicznym.
- Art. 71 ust. 1 i ust 2* - zakładają sprawowanie opieki nad zabytkami, w tym finansowanie prac konserwatorskich i budowlanych przy zabytku przez osoby fizyczne lub jednostki organizacyjne posiadające tytuł prawny do zabytku wynikający z prawa własności, użytkowania wieczystego, trwałego zarządu, ograniczonego prawa rzeczowego albo stosunku zobowiązaniowego.
- Sprawowanie opieki nad zabytkami, w tym finansowanie prac konserwatorskich, restauratorskich i robót budowlanych przy zabytku, do którego tytuł prawny posiada jednostka samorządu terytorialnego, jest zadaniem własnym tej jednostki.
- Art. 81* - Organ stanowiący gminy lub powiatu ma prawo udzielania dotacji na prace konserwatorskie, restauratorskie lub roboty budowlane przy zabytku wpisanym do rejestru zabytków, na zasadach określonych w podjętej przez ten organ uchwale.

### **1.2.2. Zadania i kompetencje organów gminy w zakresie ochrony zabytków i opieki nad zabytkami.**

Szczegółowy zakres zadań i kompetencji organów samorządu gminnego w odniesieniu do problematyki ochrony dóbr kultury został uregulowany przede wszystkim w dwóch ustawach:

- *Ustawa z dnia 8 marca 1990 r. o samorządzie gminnym*, w której w art. 7 ust. 1 pkt. 9 zapisano: „Zaspakajanie zbiorowych potrzeb wspólnoty należy do zadań własnych gminy. W szczególności zadania własne obejmują sprawy: kultury w tym bibliotek gminnych i innych instytucji kultury oraz **ochrony zabytków i opieki nad zabytkami.**”
- *Ustawa z dnia 23 lipca 2003 r. o ochronie zabytków i opiece nad zabytkami*

## **2. Uwarunkowania zewnętrzne opieki nad zasobami dziedzictwa kulturowego.**

### **2.1. Polityka państwa w dziedzinie ochrony dziedzictwa kulturowego.**

#### **2.1.1. Krajowy program ochrony zabytków i opieki nad zabytkami.**

W dniu 24 czerwca 2014 r. Uchwałą nr 125/2014 Rada Ministrów przyjęła do realizacji w latach 2014-2017 *Krajowy program ochrony zabytków i opieki nad zabytkami*. Łączne nakłady na realizację Programu wyniosą 26 668 205 zł w okresie 4 lat, w tym 26 037 205 zł z budżetu państwa, 6000 zł z budżetów jednostek samorządu terytorialnego i 625 000 zł z innych źródeł. Za realizację Programu odpowiada minister właściwy do spraw kultury i ochrony dziedzictwa narodowego, w imieniu którego zadania te wykonuje Generalny Konserwator Zabytków oraz podległe mu wyspecjalizowane jednostki – państwowe instytucje kultury: Narodowy Instytut Dziedzictwa, Narodowy Instytut Muzealnictwa i Ochrony Zbiorów oraz Narodowe Muzeum Morskie w Gdańsku.

W *Krajowym programie* dokonano diagnozy stanu ochrony zabytków w Polsce w trzech podstawowych płaszczyznach:

- organizacji i zadań organów ochrony zabytków w Polsce,
- stanu zachowania zabytków w Polsce, w tym roli i znaczenia form ochrony zabytków

## GMINNY PROGRAM OPIEKI NAD ZABYTKAMI GMINY BOREK WIELKOPOLSKI NA LATA 2016-2019

oraz systemów informacji o zabytkach,

- komunikacji, porozumienia i współpracy w obszarze ochrony zabytków w Polsce.

Na podstawie *Diagnozy* przeprowadzono analizę SWOT.

**MOCNE STRONY**

- Zróżnicowany zasób dziedzictwa kulturowego,
- Poprawiające się rozpoznanie ilościowe i jakościowe zasobów zabytkowych,
- Przypisanie właściwej rangi problematyce ochrony zabytków w nowo uchwalanych krajowych dokumentach strategicznych,
- Zainwestowanie znacznych środków (w tym zwłaszcza unijnych) w działania na rzecz poprawy stanu dziedzictwa kulturowego,
- Silne środowisko naukowe i konserwatorskie zapewniające od strony kadrowej i merytorycznej prawidłową realizację procesów konserwacji zabytków,
- Wzrost roli samorządów terytorialnych w działaniach na rzecz opieki nad zabytkami.

**SZANSE**

- Rosnąca wiedza i świadomość władz lokalnych o wartości dziedzictwa kulturowego,
- Uporządkowanie polityki planistycznej zgodnie z założeniami KPZK 2030,
- Poprawa skuteczności egzekucji prawa,
- Poprawa edukacji w dziedzinie zarządzania dziedzictwem kulturowym,
- Potencjał dziedzictwa kulturowego jako czynnik stymulujący rozwój przemysłu turystycznego,
- Wzrost roli inicjatyw lokalnych i organizacji pozarządowych w ochronie zabytków.

**SŁABE STRONY**

- Doraźność planowania przestrzennego na poziomie gmin – plany tworzone dla wybranych terenów (zwłaszcza inwestycyjnych),
- Niewystarczające wykorzystanie studiów wartości kulturowych gmin/powiatów jako podstawy do polityki konserwatorskiej wcz.,
- Brak spójności ochrony zabytków z ochroną przyrody – degradacja krajobrazu,
- Niewystarczające instrumenty prawne pozwalające na skuteczną realizację zadań ustawowych Generalnego Konserwatora Zabytków oraz wojewódzkich i samorządowych konserwatorów zabytków,
- Brak powiązania wysokości środków finansowych przeznaczanych na opiekę nad zabytkami w poszczególnych województwach z wielkością i wartością zasobu zabytkowego.

**ZAGROŻENIA**

- Niedostateczne zaangażowanie społeczne w opiekę nad zabytkami,
- Niedostatecznie rozwinięta edukacja na rzecz dziedzictwa kulturowego,
- Presja inwestycyjna na tereny o walorach kulturowych i przyrodniczo-kulturowych,
- Niewystarczająca promocja działań na rzecz ochrony, konserwacji i rewitalizacji zabytków,
- Brak powszechnego zrozumienia potencjału społeczno-ekonomicznego dziedzictwa kulturowego.

W ścisłym powiązaniu z wynikami tej analizy oraz w powiązaniu z celem 4 *Strategii Rozwoju Kapitału Społecznego (Rozwój i efektywne wykorzystanie potencjału kulturowego i kreatywnego)* sformułowano cel główny *Krajowego programu: Wzmocnienie roli dziedzictwa kulturowego i ochrony zabytków w rozwoju potencjału kulturowego i kreatywnego Polaków.*

Do realizacji celu głównego opracowano trzy cele szczegółowe, które z kolei realizowane będą w ramach szczegółowych zadań:

I - wspieranie rozwiązań systemowych na rzecz ochrony zabytków w Polsce,

Kierunki działania:

1. Porządkowanie rejestru zabytków nieruchomości (księgi rejestru A i C).
2. Przygotowanie ratyfikacji *Konwencji UNESCO ds. ochrony dziedzictwa podwodnego.*

## GMINNY PROGRAM OPIEKI NAD ZABYTKAMI GMINY BOREK WIELKOPOLSKI NA LATA 2016-2019

3. Wypracowanie jednolitych standardów działania konserwatorskiego w odniesieniu do wybranych typów i kategorii zabytków nieruchomych.
4. Wzmocnienie instrumentów ochrony krajobrazu kulturowego.
5. Opracowanie diagnozy prawnej ochrony zabytków ruchomych.
6. Opracowanie kompleksowego raportu o stanie zachowania zabytków nieruchomych wpisanych do rejestru zabytków (księgi rejestru A i C).
7. Realizacja badań w ramach AZP na obszarach szczególnie istotnych ze względu na zagrożenia dla dziedzictwa archeologicznego.

## II - wzmocnienie synergii działania organów ochrony zabytków,

## Kierunki działania:

1. Zwiększenie efektywności zarządzania i ochrony zabytków poprzez wdrażanie infrastruktury informacji przestrzennej o zabytkach.
2. Wypracowanie standardów, pozwalających na lepszy przepływ informacji pomiędzy organami ochrony zabytków a społecznościami żyjącymi w otoczeniu zabytków objętych ochroną.
3. Podniesienie jakości procesów decyzyjnych w organach ochrony zabytków.
4. Merytoryczne wsparcie samorządu terytorialnego w ochronie zabytków.

## III - tworzenie warunków do aktywnego uczestnictwa w kulturze, edukacji na rzecz dziedzictwa kulturowego oraz jego promocji i reinterpretacji,

## Kierunki działania:

1. Przygotowanie ratyfikacji *Konwencji ramowej Rady Europy w sprawie znaczenia dziedzictwa kulturowego dla społeczeństwa*, Faro 2005.
2. Wspieranie budowania świadomości społecznej funkcji dziedzictwa kulturowego jako podstawy kształtowania się tożsamości narodowej i społeczności lokalnych.
3. Promocja zasobu dziedzictwa za pośrednictwem Internetu.
4. Zwiększanie dostępu do zasobu dziedzictwa i ułatwienie jego odbioru społecznego.

Do wszystkich wymienionych w *Krajowym programie celów i zadań* opracowano szczegółowy harmonogram realizacji wraz z planem finansowym programu. Dokument jest uzupełniony o projekt systemu wdrażania, monitoringu i ewaluacji oraz analizę ryzyka.

**2.1.2. Narodowa Strategia Rozwoju Kultury na lata 2004-2020.****Narodowy Program Kultury "Ochrona zabytków i dziedzictwa kulturowego".**

Narodowa Strategia Rozwoju Kultury na lata 2004-2013 (w 2005 r. Ministerstwo Kultury przygotowało *Uzupełnienie Narodowej Strategii Rozwoju Kultury na lata 2004-2020*) przyjęta została przez Radę Ministrów w dniu 21 września 2004 r., w ramach opracowywania strategicznych dokumentów programowych rozwoju społeczno-gospodarczego państwa.

Jest to rządowy dokument tworzący ramy dla nowoczesnego mecenatu państwa w sferze kultury, a przede wszystkim dla nowoczesnie pojmowanej polityki kulturalnej, funkcjonującej w warunkach rynkowych, a także dla wspólnoty Polski z Unią Europejską.

Dziedzictwo zostało tu określone jako potencjał poszczególnych regionów, który sprzyjać ma wzrostowi konkurencyjności regionów dla turystów, inwestorów i mieszkańców. Zasadniczym celem strategicznym jest intensyfikacja ochrony i upowszechniania dziedzictwa kulturowego, w tym szczególnie kompleksowa poprawa stanu zabytków nieruchomych.

Strategia przyjęła następujące priorytety:

1. Wzrost efektywności zarządzania sferą kultury.
2. Wprowadzenie innowacyjnych rozwiązań w systemie organizacji działalności kulturalnej i w systemie upowszechniania kultury.
3. Zmniejszenie dysproporcji regionalnych w rozwoju kultury.
4. Wzrost uczestnictwa i wyrównanie szans w dostępie do szkolnictwa artystycznego, dóbr i usług kultury.
5. Poprawa warunków działalności artystycznej.
6. Efektywna promocja twórczości.
7. Zachowanie dziedzictwa kulturowego i aktywna ochrona zabytków.
8. Zmniejszenie luki cywilizacyjnej poprzez modernizację i rozbudowę infrastruktury kultury.

Dokumentami służącymi wdrażaniu Narodowej Strategii Rozwoju Kultury w sferze materialnej spuścizny kulturowej Polski są narodowe programy kultury, między innymi *Narodowy Program Kultury "Ochrona zabytków i dziedzictwa kulturowego"*, którego celem jest poprawa stanu i dostępności zabytków poprzez:

- a) tworzenie warunków instytucjonalnych, prawnych i organizacyjnych w sferze dokumentacji i ochrony zabytków,
- b) kompleksową rewaloryzację zabytków i ich adaptację na cele społeczne,
- c) zwiększenie roli zabytków w rozwoju turystyki i przedsiębiorczości,

- d) tworzenie zintegrowanych narodowych produktów turystycznych,
- e) promocję polskiego dziedzictwa kulturowego w Polsce i za granicą,
- f) wzmocnienie zasobów ludzkich w sferze ochrony zabytków,
- g) podnoszenie świadomości społecznej dotyczącej dziedzictwa kulturowego,
- h) zabezpieczenie zabytków i archiwaliów przed nielegalnym wywozem za granicę.

## **2.2. Wojewódzka polityka w dziedzinie ochrony dziedzictwa kulturowego.**

### **2.2.1. Strategia rozwoju województwa wielkopolskiego do roku 2020.**

17 grudnia 2012 r. został uchwalony przez Sejmik Województwa Wielkopolskiego dokument pn. „Strategia rozwoju województwa wielkopolskiego do 2020 roku. Wielkopolska 2020” Dokument ten stanowi aktualizację poprzedniego, strategicznego dla Wielkopolski dokumentu, obowiązującego od grudnia 2005 roku.

Strategia określa uwarunkowania, cele i kierunki rozwoju województwa. Ustalenia zawarte w w/w dokumencie stanowią podstawę do sporządzenia planu zagospodarowania przestrzennego województwa, przez co mają bezpośredni wpływ na zachowanie i poprawę krajobrazu kulturowego.

Celem generalnym zaktualizowanej „Strategii rozwoju województwa wielkopolskiego” jest: *Efektywne wykorzystanie potencjałów rozwojowych na rzecz wzrostu konkurencyjności województwa, służące poprawie jakości życia mieszkańców w warunkach zrównoważonego rozwoju.*

Ma być on realizowany przy pomocy celów strategicznych i operacyjnych.

W ramach celu strategicznego 5 „Zwiększenie spójności województwa” określony został cel operacyjny 5.4. „Wsparcie terenów wymagających restrukturyzacji, odnowy i rewitalizacji” oraz cel operacyjny 5.6. „Wsparcie terenów o wyjątkowych walorach środowiska kulturowego”.

Środowisko kulturowe może być dla wybranych obszarów istotnym czynnikiem aktywizacji gospodarczej i budowania lokalnych przewag konkurencyjnych. Na wielu obszarach jest ono jedynym realnym czynnikiem wzrostu. Cel ten realizowany powinien być przede wszystkim przez następujące kierunki działań:

- kompleksowe programy rewitalizacji i aktywizacji gospodarczej wykorzystujące walory kulturowe,

## GMINNY PROGRAM OPIEKI NAD ZABYTKAMI GMINY BOREK WIELKOPOLSKI NA LATA 2016-2019

- tworzenie parków kulturowych,
- promocja terenów o wybitnych walorach kulturowych,
- odnowa obiektów dziedzictwa kulturowego.

Cel strategiczny 8 „Zwiększanie zasobów oraz wyrównywanie potencjałów społecznych województwa” ma być realizowany poprzez cel operacyjny 8.7. „Kształtowanie skłonności mieszkańców do zaspokajania potrzeb wyższego rzędu”, gdzie wytyczono m. in. następujące kierunki działań:

- Inwestycje poprawiające stan infrastruktury kultury, sportu i rekreacji, bez barier dla osób niepełnosprawnych i starszych.
- Inwestycje w przedsiębiorstwa świadczące usługi w zakresie kultury, sportu i rekreacji.
- Wspieranie wzrostu czynnego lub biernego udziału kultury w życiu mieszkańców.
- Aktywizacja i wsparcie pozarządowych podmiotów oraz organizacji turystycznych i kulturalnych.
- Odbudowa i utrzymanie materialnego dorobku kultury i dziedzictwa regionu.

oraz cel operacyjny 8.10. „Ochrona i utrwalanie dziedzictwa kulturowego”.

Jednym z fundamentów kapitału społecznego jest tożsamość regionalna, otwartość na inne kultury oraz tolerancja. Bez poczucia tożsamości i znajomości własnej kultury nie można budować więzi społecznych. Rozwój społeczny, w tym tożsamość kulturowa, jest ważnym czynnikiem kształtowania konkurencyjności regionu. Wielkopolska może być regionem, który nie tylko wspiera wewnętrzny rozwój kulturalny, ale również przyciąga jednostki kreatywne, działające w przestrzeni kultury, poprzez stworzenie wizerunku regionu otwartego na mobilność idei oraz odmienne wzorce i wartości kulturowe. Cel ten realizowany powinien być przede wszystkim przez następujące kierunki działań:

- Promocja kultury regionalnej.
- Poprawa warunków dla utrwalania tożsamości oraz upowszechniania dorobku kultury lokalnej i regionalnej.
- Ochrona i zachowanie dziedzictwa kulturowego oraz historycznego regionu.
- Rozwój cyfrowego systemu zarządzania dobrami kultury.
- Wsparcie rozwoju kultury jako jednego z kreatywnych sektorów gospodarki regionu i rozwój przedsiębiorczości w tej dziedzinie.
- Wzmocnienie pluralizmu kulturowego jako rozwojowej przeciwwagi dla dziedzictwa kulturowego regionu, odpowiedzialnego za stałe elementy kultury.

- Stymulacja przepływu treści kulturowych (transfer międzykulturowy) oraz wewnętrznej innowacji w sferze kultury, jako niezbędnych czynników rozwoju kultury.
- Zmniejszanie przestrzennych, społecznych i ekonomicznych dysproporcji w dostępie do kultury.

### **2.2.2. Plan zagospodarowania przestrzennego województwa wielkopolskiego.**

Zasady kształtowania przestrzeni oraz kierunki zagospodarowania województwa określone zostały w obowiązującym planie zagospodarowania przestrzennego województwa wielkopolskiego uchwalonym Uchwałą Nr XLII/628/2001 Sejmiku Województwa Wielkopolskiego w dniu 26 listopada 2001 r. i zmienionym uchwałą Nr XLVI/690/2010 z dnia 26 kwietnia 2010 r.

Podstawowym celem zagospodarowania przestrzeni województwa wielkopolskiego wg wskazanego powyżej dokumentu jest doprowadzenie do zrównoważonego rozwoju całego terytorium województwa między innymi poprzez rozważne zarządzanie obszarem województwa oraz ochronę środowiska naturalnego i dziedzictwa kulturowego stanowiące jedno z trzech głównych założeń planu. W treści dokumentu wyrażone zostało uznanie dla wpływu bogactwa kulturowego Wielkopolski oraz elementów dziedzictwa kulturowego składających się na tożsamość kulturową Wielkopolan i niosących ze sobą ważny potencjał w rozwoju rekreacji i turystyki. Plan formułuje liczne ogólne zasady odnoszące się do kształtowania przestrzeni również z uwzględnieniem reguł dotyczących poszanowania dóbr kultury obecnych na obszarze województwa wielkopolskiego.

Jednym z najważniejszych elementów dziedzictwa kulturowego Wielkopolski są zachowane historyczne struktury przestrzenne miast i wsi, które znajdują bezpośrednie odzwierciedlenie w zagospodarowaniu przestrzennym całego regionu. Około XIII w. poprzez wprowadzenie powszechnie panujących w Europie norm przestrzennych i gospodarczych, zwanych prawem niemieckim, wykształciły się charakterystyczne przestrzenie miejskie. Elementami tych przestrzeni stały się rynki i place miejskie, ulice, pasma zieleni, doliny rzeczne, dominanty przestrzenne wież kościołów i ratuszy oraz zabudowa mieszkaniowa i usługowa, kształtowana w kwartałach. Zabytkowe założenia miast i miasteczek z okresu średniowiecznych lokacji, a także te powstałe w późniejszych okresach, są na ogół dobrze zachowane, czytelne w planach i stanowią ogromny dorobek kultury materialnej regionu. Przestrzenie otwarte Wielkopolski posiadają własną rozpoznawalną specyfikę. Jest ona

## GMINNY PROGRAM OPIEKI NAD ZABYTKAMI GMINY BOREK WIELKOPOLSKI NA LATA 2016-2019

związana nie tylko z fizjonomią terenu – przewaga krajobrazów równinnych, lecz również z tradycyjnie wysoką kulturą rolną. Powszechny w Wielkopolsce typ krajobrazu komponowanego został ukształtowany świadomie, w wyniku działalności człowieka, przy zastosowaniu takich elementów jak: pielęgnowane przez lata aleje przydrożne, pasy zadrzewień śródpolnych i parki dworskie. Podobnie widocznymi w przestrzeni przejawami kultury wsi wielkopolskiej są układy przestrzenne wsi: ulicówki, owalnice, wielodrożnice – z akcentami dominant kościołów oraz tradycyjną zabudową. Regionalna tożsamość Wielkopolski na przestrzeni wieków tworzona była również dzięki kulturalnemu dziedzictwu mniejszości wyznaniowych. Istotna dla Wielkopolski była długotrwała obecność protestantyzmu datująca się od XVI w. Zachowane obiekty architektury, będące wyrazem kultury protestanckiej to przede wszystkim zbory oraz cmentarze.

Jedną z istotnych cech określonych w planie, na którą należy położyć szczególny nacisk jest troska o dbanie i sukcesywnie rewaloryzowane środowisko kulturowe wzmacniające poczucie tożsamości z miejscem urodzenia oraz wpływające na podniesienie jakości ładu przestrzennego i przynoszące wymierne korzyści gospodarcze poprzez uzyskiwanie dochodów z turystyki. Najważniejsze nurty działania, mające na celu osiągnięcie optymalnego stanu środowiska kulturowego to:

- ochrona istniejących zasobów materialnych i duchowych,
- kreowanie nowych jakości w obrębie poszczególnych dziedzin składających się na kulturę, a zwłaszcza kreowanie nowej jakości przestrzeni,
- kształtowanie świadomości – upowszechnianie wiedzy o środowisku kulturowym Wielkopolski wśród mieszkańców regionu, kraju i za granicą.

W planie zagospodarowania przestrzennego województwa wielkopolskiego, szczególne znaczenie ma ochrona obszarowa, a więc ochrona całych układów przestrzennych miast i wsi, ochrona krajobrazów kulturowych w parkach kulturowych i w strefach kulturotwórczych, szlaków kulturowych oraz pojedynczych obiektów.

Z zapisanych w planie zagospodarowania przestrzennego województwa wielkopolskiego zadań za najistotniejsze działania podejmowane w ramach ochrony dóbr kultury i dziedzictwa narodowego uznano:

- zwiększenie nakładów na ochronę dziedzictwa kulturowego, zarówno w budżecie państwa, jak i w budżetach samorządowych
- wpisanie do rejestru zabytków wszystkich zachowanych założeń i układów urbanistycznych

## GMINNY PROGRAM OPIEKI NAD ZABYTKAMI GMINY BOREK WIELKOPOLSKI NA LATA 2016-2019

- poszerzenie ewidencji zasobów dziedzictwa kulturowego województwa wielkopolskiego. Konieczne jest umożliwienie publicznego dostępu do ewidencji w formie elektronicznej
- dalsze prowadzenie archeologicznych badań osadniczych
- wzbogacanie dokumentacji dotyczącej obiektów dziedzictwa kulturowego, w szczególności: opisów, szkiców, map i opracowań obiektów oraz digitalizacji danych i ich udostępnianie w formie elektronicznej
- promocję szlaków kulturowych, parków kulturowych, pomników historii, a także obiektów wpisanych na listy dziedzictwa europejskiego
- podnoszenie wizerunku województwa jako produktu turystycznego, poprzez prawidłową informację turystyczną w celu dotarcia do określonych atrakcji turystycznych

Plan wyznacza również zasady ochrony układów urbanistycznych i ruralistycznych, proponuje utworzenie nowych parków kulturowych oraz wytyczenie szlaków kulturowo – historycznych. Dla kształtowania przestrzeni miejskich przyjęto m.in. następujące zasady:

- ochrona dziedzictwa kulturowego, tożsamości i tradycyjnych elementów środowiska miejskiego, takich jak: zabytkowe dzielnice, budynki, dominanty przestrzenne, panoramy, tereny zielone i tereny otwarte; respektowanie zaleceń wynikających z przepisów ochronnych i poszerzanie ochrony prawnej,
- wykorzystywanie atutów wynikających z ukształtowania terenu, osi widokowych, dominant przestrzennych, panoram,
- podnoszenie wymogów architektonicznych, szczególnie w stosunku do obiektów realizowanych na obszarach śródmieść oraz w pobliżu terenów o najwyższych walorach kulturowych i przyrodniczych,
- podejmowanie opracowań planistycznych dotyczących rewaloryzacji przestrzeni miejskich.

Dla kształtowania obszarów wiejskich przyjęto m. in. następujące zasady:

- ochrona charakterystycznych układów ruralistycznych oraz zespołów sakralnych, pałacowo-parkowych, folwarków, ochrona zabytkowych budynków mieszkalnych, gospodarczych, wiatraków, remiz, szkół, kuźni, młynów, gorzelni i innych elementów specyficznych dla architektury wiejskiej np. kapliczek i krzyży,
- poszanowanie kształtowanej tradycyjnie różnorodności form osadnictwa wiejskiego w poszczególnych rejonach,

- twórcze wykorzystywanie wzorców architektury lokalnej przy formułowaniu warunków dla projektowanej zabudowy, odwoływanie się do architektury regionalnej Wielkopolski, preferowanie rodzimych materiałów budowlanych oraz tradycyjnych elementów małej architektury.

W planie przedstawione zostały propozycje wpisu na Listę Dziedzictwa Światowego UNESCO oraz uzupełnienia listy Pomników Historii.

Jako działania niezbędne do postrzegania Wielkopolski jako regionu atrakcyjnego kulturowo przyjęto też promowanie wiedzy o środowisku kulturowym regionu, działalność środowisk twórczych oraz stowarzyszeń miłośników zabytków, organizowanie jarmarków, pokazów tradycyjnego rzemiosła, konkursów związanych z tematyką regionalną, promowanie gwary, obyczajów, potraw, strojów, lansowanie folklorystycznych zespołów tanecznych, także w ramach szeroko rozumianej promocji gmin.

### **2.2.3. Wojewódzki Program Opieki nad Zabytkami**

Na terenie województwa wielkopolskiego obowiązuje wojewódzki program opieki nad zabytkami, który uchwalony został na lata 2013-2016. Stanowi Załącznik do uchwały nr XXXVIII/763/13 Sejmiku Województwa Wielkopolskiego z dnia 28 października 2013 roku.

Program szeroko charakteryzuje bogate dziedzictwo kulturowe Wielkopolski od czasów przedhistorycznych, poprzez wieki średnie aż do nowożytności. Z nazwy wymienia się tylko te najcenniejsze zabytki. Co warto podkreślić, spośród opisywanych, nieliczne zachowane do dziś, XVII-XVIII-wiecznych dworów alkierzowych wymienia się Siedmiorogów, kryty gontem, o charakterystycznym dachu dwukrotnie wyższym od ścian, otoczony drzewami chroniącymi od wiatru.

Analizie poddano poszczególne formy ochrony zabytków, podając ich statystyki. Najważniejsze z obiektów zabytkowych – pomniki historii zostały tutaj indywidualnie opisane. Następnie oceniono poddany został stan zachowania obiektów należących do samorządu województwa bądź jednostek mu podległych, prace remontowe w nich wykonane i planowane.

W poruszanej kwestii zagadnień ochrony dziedzictwa kulturowego województwa wielkopolskiego zwrócono uwagę na sposób ochrony poszczególnych kategorii zabytków. Z interesującego nas terenu gminy Borek Wielkopolski tutaj wymienia się jako jedno z nielicznych w Wielkopolsce objętych ochroną założeń ruralistycznych – wieś Zimnowodę.

Spośród licznych zagrożeń dla zachowania dziedzictwa w niepogorszonym stanie wymienia się m.in. brak objęcia wpisami do rejestru zabytków niektórych cennych układów urbanistycznych, ruralistycznych, czy, choć już nielicznych, pojedynczych obiektów oraz w niewystarczającym zakresie prowadzone prace konserwatorskie, podkreślając przy tym, że istnieje ogromna grupa zabytków utrzymanych w doskonałym stanie, będących swoistą wizytówką województwa.

Po dokonaniu analizy zasobu określono cele programu oraz sposoby ich realizacji. Główne założenia programu to przede wszystkim:

- 1) działania zmierzające do poprawy stanu zachowania zabytków poprzez opiekę nad zabytkami nieruchomymi, opiekę nad zabytkami ruchomymi, opiekę nad zabytkami archeologicznymi oraz opiekę nad dziedzictwem niematerialnym,
- 2) ochrona zabytków z uwzględnieniem krajobrazu kulturowego i dziedzictwa archeologicznego,
- 3) podejmowanie działań zwiększających atrakcyjność zabytków,
- 4) promocja dziedzictwa kulturowego województwa wielkopolskiego,
- 5) upowszechnianie wiedzy o regionie.

### **3. Zasoby dziedzictwa i krajobrazu kulturowego gminy Borek Wlkp.**

Gmina Borek Wielkopolski położona jest w południowej części Niziny Wielkopolskiej, w województwie wielkopolskim, w powiecie gostyńskim, w odległości 18 km na północny-wschód od Gostynia i 19 km na południowy-zachód od Jarocina. Ma powierzchnię 12758 ha, liczy około 7670 mieszkańców. W jej skład wchodzi: miasto i 22 sołectwa (34 wsie). Rzeźba terenu jest zróżnicowana, dominują tu jednak rozległe i monotonne powierzchnie wysoczyznowe, których pewnym urozmaiceniem są doliny, płynących na północ rzek Pogony i Dąbrówki. Zupełnie inaczej wygląda krajobraz północno-zachodniej i północnej części terenu, z prawie 30-metrową wysokością zbocza Pradoliny Żerkowsko-Rydyńskiej, wykorzystywanej przez kanał Obry. Na terenie gminy nie ma zwartego zalesienia (lasy stanowią zaledwie 15,2% powierzchni) oraz naturalnych zbiorników wodnych. Nie ma tu ani jednego jeziora. Rejon Borku Wlkp. należy do najmniej nawodnionych terenów powiatu gostyńskiego. Sytuację ma poprawiać zbiornik retencyjny, który powstał w rejonie Jeżewa na Pogonie. Tereny te są mało zasobne w surowce mineralne.

## GMINNY PROGRAM OPIEKI NAD ZABYTKAMI GMINY BOREK WIELKOPOLSKI NA LATA 2016-2019

Warunki glebowe należą do najlepszych w regionie. Na terenach gminy Borek Wlkp. dominujące znaczenie gospodarcze i społeczne ma, i miało od pradziejów, rolnictwo. Są tu bardzo atrakcyjne krajobrazy i malownicze tereny, mimo niezbyt urozmaiconej rzeźby terenu. Są tu też doskonałe warunki dla uprawiania turystyki pieszej i rowerowej, a także konnej, która może być okazją do zapoznania się z walorami przyrodniczymi i kulturowymi gminy. O urodzie regionu decydują bezkresne pola, dróżki, zadrzewienia śródpolne, obszary chronione (część Obszaru Chronionego Krajobrazu „Krzywińsko-Osieckiego”, parki dworskie). Niepowtarzalny urok ma też miasteczko Borek Wielkopolski. Na wsiach zachwycają urokliwe kościółki, dwory i pałace otoczone parkami oraz cmentarze i liczne kapliczki przydrożne.

Przy podejmowaniu działań promocyjnych gminy szczególną uwagę należy objąć dziedzictwo kulturowe. Wiąże się ono bardzo ściśle z osadnictwem ludzkim występującym tu na przestrzeni całych pradziejów, począwszy od epoki kamienia, poprzez epokę brązu, okres wpływów rzymskich, wczesne i późne średniowiecze aż po czasy nowożytne. Na terenie tym występują pozostałości osadnictwa wielonarodowościowego, na co wpływ miało graniczne położenie tego terenu.

Najstarsze, historyczne, dzieje osadnictwa w Borku Wlkp. wiążą się z okresem średniowiecza. Jego najwcześniejsze dzieje splotły się z sąsiadującym Zdzieżem. U schyłku XIV wieku dziedzicem wsi Zdzież został Henryk Zimnowodzki, kasztelan ksiąski. W 1392 r. uzyskał on przywilej lokacyjny na założenie miasta we wsi Zdzież, wzmiankowanej już w 1371 r. Jako miasto, Zdzież nie przetrwał długo, do czasu gdy strawił je pożar w 1423 r. Nieudana lokacja Zdzieża (mimo częściowej odbudowy) stała się początkiem miasta Borku, wzmiankowanego jako miasto od 1424 r. (lokowanego przypuszczalnie na podstawie tego samego przywileju lokacyjnego). Borek rozwijał się po sąsiedzku, co spowodowało degradację Zdzieża do roli osady podmiejskiej. Mimo niezbyt dogodnego położenia poza głównymi szlakami handlowymi, rozwijał się w szybkim tempie. Od samego początku, przez kilka wieków był miastem prywatnym. W XV wieku należał do Wyskotów i Tumigrałów, od 1469 r. przez 130 lat miasto należało do rodziny Bnińskich. Po nich Borek wraz z przynależnymi gruntami stał się własnością ks. Mateusza Borzewskiego, opata łądzkiego, a później Andrzeja Borzewskiego. W 1635 r. miasto nabył Stanisław Przyjemski, po którym dobra boreckie dziedziczyli następni przedstawiciele tego rodu aż do 1726 r. Następnym właścicielem był Kazimierz Sapieha, wojewoda litewski, który sprzedał miasto w ręce Jana Nieświatowskiego. Jego wnuk w 1832 r. doprowadził majątek do bankructwa. Na licytacji zakupił go Niemiec z Westfalii Karol Graeve. Był on ostatnim prywatnym właścicielem

## GMINNY PROGRAM OPIEKI NAD ZABYTKAMI GMINY BOREK WIELKOPOLSKI NA LATA 2016-2019

Borku, do 1834 r. gdy nastąpił rozdział miasta od wsi. Do dziś zachowała się siedziba ostatniego właściciela miasta – pałac w Karolewie, który wznosił go po likwidacji zamku, siedziby poprzednich włodarzy miasta.

W miasteczku kwitło, co prawda na lokalną skalę, życie gospodarcze i społeczne, szczególnie intensywnie na początku jego egzystencji. Prowadzone były liczne inwestycje, które poprawiały warunki życia ludności, odbywały się jarmarki, widać było dużą dbałość o naukę i kulturę. Pierwszą wzmiankę o szpitalu – przytułku spotykamy już w 1684 r., pierwsza apteka jest wymieniana pod rokiem 1627. Szkoła typu miejskiego, przy kościele parafialnym, istniała już w 1 poł. XV w. W 1867 r. powstał Bank Spółdzielczy, w 1888 r. oddano do użytku linię kolejową Leszno-Jarocin z dworcem, w 1912 r. powstała gazownia, a w 1926 r. mleczarnia.

Ośrodkiem rozplanowania miasta jest kwadratowy rynek, z ratuszem pośrodku, z którego naroży wybiegają pary ulic. Od strony południowej, północnej i zachodniej zabudowa ograniczona do jednego rzędu bloków, od wschodu rozciągnięta w kierunku przedmieścia Zdzież, wzdłuż ulicy Zdzieskiej zamkniętej obecnym kościołem parafialnym. Na południowo-zachodnim skraju starego miasta usytuowany jest kościół fany. Zabudowa historycznego miasta rozwinięta równoleżnikowo. Zabudowa rynku i bloków przyrynkowych zwarta, przeważnie jednokondygnacyjna, z połowy XIX (po pożarze w 1824 r.) do pocz. XX w., bez szczególnych cech stylowych.

Miasto Borek Wielkopolski sytuuje się w centrum gminy. Otaczają je liczne wsie, z których wiele posiada średniowieczną metrykę. Są to m. in. XIII-wieczne wsie Grodnica, Jawory i Jezewo, Koszkowo, a także wieś Bruczków (pierwsza wzmianka z 1392 r.), Dąbrówka (powstała w XIV w.), Głoginin (1420 r.), a także wspomniane po raz pierwszy w XIV w. Siedmiorogów Drugi, Skoków, Trzecianów, Wycisłowo czy Zalesie oraz jedna z najstarszych wsi Zimnowoda. Najstarsze rodowody mają te wsie, które stanowiły w XII-XIII w. dobra rycerskie. Dwie wsie – Strumiany i Siedmiorogów Pierwszy zostały założone dla kolonistów sprowadzonych z Europy Zachodniej w XVIII w., a kilka wsi powstało w połowie XIX wieku w wyniku parcelacji majątków ziemskich (Bolesławów, Leonów, Celestynów).

Występowanie obiektów zabytkowych na terenie gminy jest dość równomierne. Występują na jej całym obszarze. Na terenie zurbanizowanym przeważają obiekty użyteczności publicznej i zabudowa mieszkalna, na terenach rolniczych na uwagę zasługuje architektura dworska i folwarczna, natomiast zabytkowa architektura sakralna jest charakterystyczna zarówno dla obszarów miejskich jak i terenów wiejskich.

### **3.1. Zabytki nieruchome o najważniejszym znaczeniu dla gminy Borek Wlkp.**

W myśl art. 6 Ustawy o ochronie zabytków i opiece nad zabytkami za zabytki nieruchome uznaje się krajobraz kulturowy, układy urbanistyczne i ruralistyczne, zespoły budowlane, dzieła architektury i budownictwa, dzieła budownictwa obronnego, obiekty techniki, cmentarze, parki, ogrody i inne formy zaprojektowanej zieleni, miejsca upamiętniające wydarzenia historyczne bądź działalność wybitnych osobistości lub instytucji.

Pod względem bogactwa dóbr kultury Gmina Borek Wlkp. należy do stosunkowo zasobnych. Jest to gmina typowo rolnicza i to widoczne jest także w strukturze obiektów zabytkowych na jej terenie. Stosunkowo niewiele obiektów to zabytki związane z terenami zurbanizowanymi, większość jest dowodem doskonałej kondycji majątności wiejskich, po których zachowały się liczne i różnorodne pozostałości materialne.

Z terenu gminy w rejestrze zabytków figurują dwa wpisy obszarowe. Jeden obejmuje założenie urbanistyczne Borku Wlkp., a drugie jest układem ruralistycznym wsi Zimnowoda. Indywidualnie do rejestru wpisano łącznie 50 pozycji, zarówno pojedynczych jak i w ramach zespołów:

- Obiekty użyteczności publicznej: ratusz – 1
- Obiekty mieszkalne (miejskie) – 1
- Obiekty sakralne: kościoły – 3; kaplice – 3; plebanie – 3
- Pałace i dwory – 8
- Parki – 9 (w tym 1 miejski); ogrody - 2
- Zespoły folwarczne: stodoły – 2; spichlerze – 5; kuźnie – 1; oficyny – 3
- Cmentarze – 2
- Ogrodzenia, bramy – 3; figury i kapliczki – 3; grobowce – 1.

Poniżej wymienione i krótko scharakteryzowane zostaną wszystkie zabytki znajdujące się na terenie gminy Borek Wlkp., które zostały wpisane do rejestru zabytków.

#### **1. Zespół budowlany i założenie urbanistyczne miasta Borek Wielkopolski.**

nr rej. 1316/A z dnia 05.06.1992 r.; XV wiek.

Ochroną obejmuje się zespół, którego granice przebiegają: od północy ulicą Zieloną do ul. Skokowskiej i ul. Zdzieskiej, dalej obejmują zespół kościelno-cmentarny na Zdzieżu wraz z najbliższym otoczeniem. Dalej ulicą Bojanowskiego do ul. Pogorzelskiej obejmując

## GMINNY PROGRAM OPIEKI NAD ZABYTKAMI GMINY BOREK WIELKOPOLSKI NA LATA 2016-2019

zespół pałacowo-parkowy w Karolewie. Dalej granica biegnie w kierunku północno-zachodnim do ul. Dworcowej.

Ponadto ochroną obejmuje się obszary w kierunku na panoramę miasta od strony północnej (z drogi na Jarocin), na kościół na Zdzieżu od strony dróg w kierunku Bruczkowa i Koźmina Wlkp. oraz wyznacza się oś widokową wzdłuż ulicy Zdzieskiej od Rynku w kierunku kościoła p.w. Pocieszenia NMP na Zdzieżu.

W obrębie strefy ochrony konserwatorskiej znajdują się następujące zespoły i obiekty:

- średniowieczny układ przestrzenny miasta zamknięty ulicami: Zieloną, Powstańców Wlkp., Graniczną, Wąską,
- kościół farny p.w. św. Stanisława,
- zespół kościelno-cmentarny i plebania na Zdzieżu oraz zabudowa przedmieścia Zdzież z 2 poł. XIX-pocz. XX w.,
- zespół pałacowo-parkowy w Karolewie.



Zasięg ochrony założenia urbanistycznego miasta Borek Wlkp. (wg. mapy.zabytek.gov.pl)

## 2. Zespół kościoła parafialnego p.w. Pocieszenia NMP przy ul. Zdzieskiej w Borku Wielkopolskim

nr rej. 520/Wlkp/A z dnia 02.05.1956, 27.04.1970, 20.06.2007.

Zespół kościoła parafialnego położony jest na terenie historycznej wsi Zdzież, stanowiący dziś wschodni skraj Borku Wlkp. W skład zespołu wchodzi:

Kościół autorstwa Krzysztofa Bonadury Starszego wzniesiono w latach 1635 — 1655 w stylu wczesnego baroku. Murowany, otynkowany, założony na rzucie krzyża łacińskiego, który tworzą: trójnawowa nawa główna, transept z owalnymi kaplicami na końcach ramion, prostokątne prezbiterium obudowane kaplicą, zakrystią i lożą kolatorską; z wieżą od frontu na osi wzdłużnej. Elewacje o barokowym wystroju architektonicznym. Wnętrze nakryte

## GMINNY PROGRAM OPIEKI NAD ZABYTKAMI GMINY BOREK WIELKOPOLSKI NA LATA 2016-2019

sklepieniami żaglastymi i krzyżowymi, kaplice kopułami zdobione późnobarokową dekoracją stiukową.

W ołtarzu głównym znajduje się wslawiony cudami obraz Matki Boskiej Boreckiej.

Cmentarz przykościelny założony zapewne w II połowie XVIII wieku, na rzucie nieregularnego owalu, z półkolistymi wybrzuszeniami w części wschodniej. Teren cmentarza wzdłuż muru porośnięty starodrzewem – m.in. lipami i jesionami. Na cmentarzu zachowały się mogiły i płyta nagrobna uczestników Powstania Wielkopolskiego. Z 1763 r. pochodzi najstarsze epitafium, wmurowane w ścianę wieży.

Cmentarz otoczony ceglany murem pełnym, na podmurówce z kamienia polnego, otynkowanym (z wyjątkiem południowego fragmentu na zewnątrz), wzmocnionym od wewnątrz lizenami, od zewnątrz na odcinku wschodnim – przyporami; w części zachodniej i północnej nakrytym pulpitowym daszkiem o pokryciu z dachówki ceramicznej, w pozostałej części — daszkiem cementowym. Od zachodu w murze umieszczona późnobarokowa brama główna z 1789 r., trójosiowa, założona na lekkim łuku, opięta pilastrami, zwieńczona trzema odcinkami ażurowej balustrady, ograniczonej słupkami. W północno – zachodniej części ogrodzenia cmentarza umieszczona brama boczna, jednoosiowa, zamknięta łukiem koszowym i zwieńczona trójkątnym naczółkiem. Na terenie cmentarza przy murze usytuowane są trzy kaplice grobowe.

Kaplica grobowa rodziny Graeve, neogotycka, wybudowana w 1858 r. Wzniesiona na rzucie prostokąta, o prostopadłościennych bryle, z oskarpowanymi narożami, nakryta dachem dwuspadowym. Elewacje nietynkowane, urozmaicone detalem architektonicznym z kształtowanej cegły, w postaci fryzu arkadowego i czwórliści; przypory zwieńczone pinaklami. W uskokowym portalu wgłębnym, drewniane drzwi o maswerkowej dekoracji. Otwory okienne w ścianach wzdłużnych zamknięte łukiem ostrym, w elewacji tylnej – rozeta.

Kaplica grobowa rodziny Smitkowskich, neogotycka, wzniesiona w 3 ćw. XIX wieku, wychodząca nieco poza obręb muru cmentarnego. Założona na rzucie prostokąta, o zwartej bryle, z przyporami ujmującymi naroża. Elewacje nietynkowane, z cegły ceramicznej. Szczyty osłaniające dach dwuspadowy w formie ściętych trójkątów. W elewacjach bocznych pojedyncze otwory okienne zamknięte łukiem ostrym.

Kaplica grobowa rodziny Thomas wzniesiona na przełomie XIX i XX wieku w formach neoklasycystycznych. Centralne wnętrze, nakryte kopułą z latamią. Zewnątrz zwartą bryłę nakrywa czterospadowy dach o wypukłych połaciach. Elewacje tynkowane, boniowane, zwieńczone klasycyzującym belkowaniem. Otwór drzwiowy w formie arkady, z trójkątnym frontonem. Pojedyncze otwory okienne w elewacjach bocznych, zamknięte łukiem odcinkowym.

Plebania wzniesiona w XVIII w., podniesiona o piętro w 2 poł. XIX w. Rozbudowana i odnowiona gruntownie w 1929 r. Murowana, otynkowana, nakryta dachem naczółkowym z oknami powiekowymi. Od frontu pseudoklasycystyczny ganek.

Teren ogrodu przy plebanii od strony południowej i częściowo wschodniej ograniczony murem z kamienia łamanego, rozczłonkowanym lizenami i nakrytym tynkowanymi parapetami. Najbliższe otoczenie plebanii stanowi obszerny trawnik od frontu i teren zadrzewiony z drózkami spacerowymi od strony zachodniej.

## GMINNY PROGRAM OPIEKI NAD ZABYTKAMI GMINY BOREK WIELKOPOLSKI NA LATA 2016-2019

*Kościół p.w. Pocieszenia NMP na Zdzieżu**Plebania przy ul. Zdzeskiej***3. Zespół kościoła farnego p.w. św. Stanisława Biskupa w Borku Wielkopolskim**

nr rej. 652/Wlkp/A z dnia 17.05.1956 r. i z 05.03.2008 r.

Zespół sakralny usytuowany jest na południowy-zachód od rynku. W jego skład wchodzi: Kościół famy p.w. św. Stanisława Biskupa wzniesiony w latach 1469-1477 z fundacji biskupa poznańskiego Andrzeja z Bnina, przebudowany w okresie baroku oraz w latach 1853-1860. Założony na rzucie prostokąta zamkniętego trójbocznie, z pięcioboczną zakrystią od wschodu, wieżą na planie prostokąta od zachodu oraz południową kaplicą na planie ośmioboku i prostokątną kruchta od strony północnej. Bryła urozmaicona pilastrami. Wnętrze salowe nakryte stropem. Kaplica nakryta kopułą z latarnią. Cmentarz przykościelny pochodzący z XVII w. ograniczony murem pełnym z główną bramą w części wschodniej, boczną bramą północną i furtką zachodnią. Obsadzony nielicznym starodrzewem wzdłuż ogrodzenia. W narożniku cmentarza usytuowany grobowiec Maksymiliana Sośnickiego wzniesiony po 1863 r. w formie neogotyckiej. Późnobarokowa brama wschodnia z 1795 r., trójosiowa w formie łuku triumfalnego. Boczna brama północna z ozdobną kutą kratą ograniczona masywnymi słupami zwieńczonymi krenelażem. Budynek plebanii pochodzący z 3 ćw. XIX w. usytuowany frontem do ul. Farniej poprzedzony ogródkiem kwiatowym. Budynek jednokondygnacyjny, tynkowany, zwieńczony dachem dwuspadowym. Od strony południowej i wschodniej budynek otoczony jest ogrodem.

**4. Ratusz w Borku Wielkopolskim**

nr rej. 194/A z dnia 22.08.1968 r.

Wzniesiony w 1855 r. na miejscu spalonego w 1824 r., odnowiony w 1929 oraz ostatnio zmodernizowany w latach 2008-2010. Usytuowany na środku rynku. Murowany, otynkowany, piętrowy, podpiwniczony, na rzucie zbliżonym do kwadratu. Rozkład wnętrza trzytraktowy. Elewacje ożywione gzymsem kordonowym i wieńczącym z ząbkowaniem. Dach namiotowy z dymnikiem pośrodku, na chorągiewce daty budowy i przebudowy. Południowa ściana boreckiego ratusza stała się od 1958 r. miejscem upamiętniania ważnych okoliczności. W 1958 r. odsłonięto tablicę poświęconą powstańcom wielkopolskim, którzy wyruszyli z Borku pod Leszno, gdzie wzięli udział w walkach o wyzwolenie miasta. I

## GMINNY PROGRAM OPIEKI NAD ZABYTKAMI GMINY BOREK WIELKOPOLSKI NA LATA 2016-2019

września 1959 r. wmurowano tablice ku czci żołnierzy, więźniów politycznych oraz członków ruchu oporu - ofiar okupacji hitlerowskiej. W ostatnich latach ścianę pamięci uzupełniła tablica ku czci Jana Pawła II.



*Kościół p.w. św. Stanisława Biskupa i brama wsch.*



*Ratusz, na pierwszym planie figura Matki Bożej*

#### **5. Figura Matki Bożej w Borku Wielkopolskim**

nr rej. 559 z dnia 02.05.1956 r.

Usytuowana w rynku, na osi zachodniej elewacji ratusza. Rokokowa, z piaskowca. Rzeźba Matki Boskiej Niepokalanie Poczętej ustawiona jest na dwukondygnacyjnym cokole ozdobionym wolutami. Od frontu na cokole umieszczony kartusz z inicjałami X.W.Z. i datą 1776.

#### **6. Park miejski w Borku Wielkopolskim**

nr rej. 959/A z dnia 16.01.1979 r.

Park założony na przełomie XIX i XX w. Jest niewielki, jego powierzchnia wynosi ok. 1 ha. Park miejski o regularnym układzie stanowi przykład założeń kształtowanej zieleni w zespole miejskim. W południowej części, w miejscu dawnego stawu obecnie znajduje się parking. Park stosunkowo młody, przedstawia pierwotne założenie. W jego drzewostanie przeważają: robinie, lipy, jesiony, topole, jawory, brzozy. Posiada kształt nieregularnego czworoboku otoczonego z dwóch stron ulicami. Pierwotna kompozycja regularna, wewnątrz parku mieści się klomb o średnicy 7 m otoczony pierścieniem ścieżek. Od klombu promieniście rozchodzą się ścieżki, które łączą się ze ścieżkami na obrzeżu parku. Pod drzewami trawniki, krzewów brak. Park pełni funkcję rekreacyjną.

#### **7. Fasada domu mieszkalnego, przy ul. Zdzeskiej nr 36 w Borku Wielkopolskim**

nr rej. 1342/A z dnia 30.11.1992 r.

Budynek przy ul Zdzeskiej 36 jest niepodpiwniczony, parterowy, przykryty dachem dwuspadowym z wystawką na osi, usytuowany kalenicą do ulicy. Fasada budynku pięcioosiowa, na niskim cokole, ujęta na narożach lizenami. Na osi wejście umieszczone w głębokiej wnęce o łuku koszowym flankowany lizenami, w nim po bokach dwie zamknięte

hemisferycznie wnęki. W partii dachu, na osi wystawka zwieńczona trójkątnym szczytem z okulesem pośrodku, przekryta dwuspadowym dachem. Fasada nieco przekształcona w 1880 r. oraz na początku XXI w., jest przykładem typowych rozwiązań dla XIX wiecznej zabudowy małych miast Wielkopolski.



*Dom przy ul. Zdzeskiej 36 w Borku Wlkp.*



*Pałac w Karolewie*

#### **8. Zespół pałacowy w Karolewie**

nr rej. 1634/A z dnia 11.11.1974 r.

Pałac w Karolewie wybudował w 1842 r. na swoją rodzową siedzibę baron Karol Graeve, ostatni prywatny właściciel Borku. Rozbudowany w końcu XIX w. Pałac późnoklasycystyczny. Budynek podpiwniczony, piętrowy, dziewięcioosiowy, ze znacznym ryzalitem w fasadzie zwieńczonym trójkątnym frontonem i poprzedzonym wysokimi schodami. Elewacje zdobione licznymi podziałami, gzymsami i boniowaniem. W górnej kondygnacji ryzalitu wysokie okna ujęte podwójnymi lizenami „dźwigającymi” belkowanie podtrzymujące fronton. Elewacja ogrodowa również dziewięcioosiowa, z nieznacznym trójosiowym ryzalitem zwieńczonym niską prostokątną nadbudówką a’la mezzanino. Z tej strony pałacu w ryzalicie okna identyczne jak w pozostałych osiach, podzielone pojedynczymi lizenami stylizowanymi na portyk kolumnowy.

Pałac spłonął w 1969 r., odbudowany został w latach 1970-1975.

Pałac otacza park krajobrazowy o bogatym ukształtowaniu drzewostanu, z poł. XIX w. o pow. 4,37 ha.

#### **9. Założenie pałacowo-folwarczne w Bruczkowie**

Do rejestru zabytków wpisano układ przestrzenny założenia pałacowo-folwarcznego oraz indywidualnie spichlerz w zespole folwarcznym i zespół pałacowo-parkowy.

##### **Układ przestrzenny założenia pałacowo-folwarcznego:**

nr rej. 1327/A z dnia 09.07.1992 r. oraz 1308/A z dnia 15.06.1992 r.

W obecnym kształcie pochodzi z XIX wieku. Założenie składa się z zespołu folwarcznego oraz zespołu pałacowo-parkowego. Kompozycja całego założenia podporządkowana została głównej osi widokowej będącej jednocześnie osią symetrii

założenia wyznaczonej przez dwie dominanty architektoniczne: budynek pałacu oraz budynek spichlerza. Zabudowę gospodarczą podwórza stanowią symetrycznie usytuowane budynki gospodarcze przedzielone drogą przejazdową (będącą jednocześnie główną drogą wjazdową na teren zespołu), prostopadłą do osi symetrii. Taki układ przestrzenny założenia pałacowo-folwarcznego jest jednym z nielicznie zachowanych XIX-wiecznych układów nawiązujących, poprzez osiowość i symetryczność kompozycji, do barokowych rozwiązań przestrzennych.

Spichlerz pochodzi z 1 poł. XIX w. Trójkondygnacyjny, z użytkowym poddaszem, nakryty dwuspadowym dachem naczółkowym. Na cokole z kamienia wzniesiono ceglane ściany, otynkowane, rozcłonkowane lizenami, pomiędzy którymi małe, prostokątne otwory okienne. Na osi symetrii, na wysokości każdej kondygnacji otwory drzwiowe. W piwnicy sklepienie kolebkowe na ceglanych słupach. Na I i II kondygnacji stropy belkowe wsparte na trzech rzędach drewnianych słupów. Spichlerz stanowi przykład charakterystycznego dla XIX-wiecznej pd. Wielkopolski budynku magazynowego.

### **Zespół pałacowo-parkowy w Bruczkowie**

nr rej. 960/A z dnia 16.01.1979 r.

Zespół pałacowy tworzą pałac, oficyna i park. Piętrowy pałac, w otoczeniu niewielkiego parku, pobudowali Koczorowscy w 2 poł. XIX w. W prawym skrzydle pałacu mieści się duża, bogato zdobiona kaplica z obrazem *Ostatnia wieczerza*. Główne wejście poprzedzone gankiem o czterech kolumnach dźwigających taras pierwszego piętra, poprzedzającym pseudoryzalit zwieńczony trójkątnym frontonem. Ostatnia przedstawicielka tego rodzaju przeznaczyła w okresie międzywojennym ten obiekt na zakład wychowawczy na sieroty i utrzymywała go aż do śmierci. W testamencie zapisała pałac i folwark Zgromadzeniu Księży Werbistów, który osiedlili się tutaj w 1929 r. i utworzyli Małe Seminarium Misyjne. W okresie II wojny światowej w pałacu mieścił się obóz przejściowy dla duchownych, a także powstał zakład germanizacyjny dla polskich dzieci. Te dramatyczne wydarzenia upamiętnione są na tablicach pamiątkowych przy wejściu do pałacu. W pałacu obecnie mieszczą się mieszkania, a w kaplicy pałacowej odprawiane są cyklicznie msze św. W oficynie pałacowej zorganizowany jest oddział Domu Pomocy Społecznej w Zimnowodzie – mieszkania grupowe.



*Pałac w Bruczkowie*



*Spichlerz w Bruczkowie*

**10. Zespół pałacowo-parkowy w Dąbrówce**

nr rej. 1698/A z dnia 04.04.1975 r.

Pałac został zbudowany około 1880 r. dla Stablewskich. Murowany, piętrowy, podpiwniczony. Stoi w parku krajobrazowym z XIX wieku. W aktualnie wyremontowanym pałacu mieszczą się biura stacji hodowli roślin.

**11. Kościół par. p.w. Wszystkich Świętych i plebania w Jeżewie**

nr rej. 314 z dnia 07.03.1931 (wypis) oraz 1566/A z dnia 26.07.1974 r.

O kościele w Jeżewie pierwsze wzmianki pochodzą z 1427 r. Obecny kościół został zbudowany w 1740 r. z fundacji Jana Rydzyńskiego, właściciela wsi. Remontowany w 1 poł. XIX w. W 1929 r. nowa polichromia. Orientowany. Jest drewniany, konstrukcji szkieletowej, oszalowany. Jednonawowy, z niższym prezbiterium zamkniętym wielobocznie i czworoboczną wieżą od zachodu. Przy prezbiterium od północy zakrystia, przy nawie od pn. i pd. dwie kaplice zamknięte trójbocznie. Wewnątrz strop. Wieża dwukondygnacyjna z daszkiem okapowym między kondygnacjami, nakryta hełmem o formie barokowej z ośmioboczną latarnią. Dachy dwuspadowe, na zakrystii pulpitowy, kryte gontem. Na nawie ośmioboczna wieżyczka na sygnaturkę nakryta hełmem cebulastym.

Obok kościoła drewniana dzwonnica o konstrukcji słupowej, oszalowana, z 1832 r.

Plebania wzniesiona w 1818-1825 r. Murowana, otynkowana, parterowa z przybudówką z 1870 r. od wschodu. Wnętrze dwutraktowe. Dach naczółkowy.



*Pałac w Dąbrówce*



*Kościół p.w. Wszystkich Świętych w Jeżewie*

**12. Zespół dworsko-parkowy w Jeżewie**

nr rej. 1496/A z dnia 26.07.1974 r.

W okresie powstawania obecnym obiektów na folwarku w Jeżewie w 2 poł. XIX w., majątność była własnością rodu Raczyńskich. Zespół dworsko parkowy usytuowany jest na południowym skraju miejscowości, na południe od zespołu folwarcznego. W zespole szczególną ochroną objęto dwór, park oraz bryłę i elewację kuźni.

Dwór położony na skraju parku, poprzedzony od frontu klombem z podjazdem. Murowany, podpiwniczony, jednokondygnacyjny, z użytkowym poddaszem krytym dachem dwuspadowym. Elewacja frontowa sześciosiowa z piętrowym czterosiowym ryzalitem pośrodku. W przyziemiu ryzalitu wejście poprzedzone drewnianą werandą na podmurówce, ze schodami. Elewacje boczne częściowo przesłonięte nowszymi przybudówkami.

Park krajobrazowy, rozciągnięty, o nieregularnym układzie ścieżek. Drzewostan różnorodny, z nielicznym starodrzewem (wiązy, kasztanowce, lipy).

Kuźnia założona na rzucie prostokąta, jednokondygnacyjna, murowana z kamienia (przyziemie) i cegły (część górną, otynkowana), przekryta dachem dwuspadowym o asymetrycznych połaciach.

### 13. Zespół dworsko-folwarczny w Koszkowie

nr rej. 195 z dnia 22.02.1968 r; 958 z dnia 16.01.1979; 1305/A z dnia 19.05.1992 r.

Do rejestru zabytków z terenu wsi Koszkowo wpisano dwór, park dworski oraz zespół folwarczny, w tym budynek spichlerza i stodoły.

Folwark w obecnym kształcie i zabudowie pochodzi z 1 i 2 poł. XIX w. Zespół o nieregularnym kształcie, z wyodrębnionymi przez budynki gospodarcze dwoma podwórzami wewnętrznymi oraz usytuowanym w części wsch. zespołem dworsko parkowym.

Dworek pochodzi z 1 poł. XIX w. Jest murowany i otynkowany z boniowaniem. Parterowy, dwutraktowy z sienią na osi. Naroża ujęte w lizeny, dach naczółkowy. Położony jest w północno-zachodnim narożniku blisko 1,5 ha parku krajobrazowego.

Zabudowa gospodarcza zwarta, zbudowana z cegły bądź kamienia polnego, nakryta dachami dwuspadowymi. Dominantę zespołu stanowi budynek spichlerza. Spichlerz z 1865 r. Podmurówka oraz dwie kondygnacje z kamienia polnego, III kondygnacja oraz szczyty ceglane, nieotynkowane. Otwory okienne i drzwiowe ujęte w ceglane opaski. Poszczególne kondygnacje oddzielone gzymsem ceglany. Stropy belkowe, podłogi drewniane. Całość nakryta dachem dwuspadowym. Stodoła również z 1865 r. o podmurówce i ścianach z kamienia polnego. Na osi symetrii umieszczona para drewnianych wrót w ceglanych opaskach. Po obu stronach symetrycznie rozmieszczone otwory wentylacyjne. Dach dwuspadowy.



*Spichlerz i stodoła w Koszkowie*



*Dwór w Koszkowie*

**14. Zespół dworski w Siedmiorogowie Drugim**

nr rej. 605 i 607 z dnia 01.02.1957 r.; 956 z 15.01.1956 r.; 1454/A z dnia 31.05.1994 r.

Ochronie prawnej został poddany dwór otoczony parkiem dworskim wraz z kapliczką przydrożną oraz spichlerz folwarczny.

Położony w krajobrazowym parku dwór zbudowany został w 1732 r. dla Jana Tworzyjańskiego, właściciela wsi. Pierwotny obiekt o charakterze obronnym. Wnętrze i fasada frontowa częściowo przebudowana w XIX w. przez ówczesnych właścicieli Mycielskich. Barokowy. Zwrócony fasada na południe. Konstrukcji szkieletowej wypełnionej gliną, na podmurowaniu z cegły, otynkowany. Parterowy z użytkowym poddaszem, częściowo podpiwniczony. Wzniesiony na planie prostokąta z dwoma kwadratowymi alkierzami przy ścianach bocznych nie występującymi przed lico fasady frontowej. Układ wnętrza niesymetryczny, na osi dwie sienie przykryte belkowanymi stropami, we frontowej sieni na jednej z belek data 1732, w tylnej jednobiegowa klatka schodowa. Dwa kominki w skromnej architektonicznej oprawie. Podziały elewacji i okna nowsze. Wysoki dach polski łamany, kryty gontem z lukarnami zamkniętymi półkoliście. Od frontu na osi facjatka. Na alkierzach oddzielne daszki gontowe łamane zakończone iglicami.

Na terenie parku, na murowanym czworobocznym słupie stoi kapliczka z 2 poł. XVIII w. z ludową rzeźbą Chrystusa Frasobliwego.

Na terenie zespołu folwarcznego wznosi się w ciągu zabudowań zachodniej pierzei podwórza gospodarczego spichlerz, będący typowym przykładem folwarcznego obiektu magazynowego z końca XIX w. Jest to obiekt dwukondygnacyjny, podpiwniczony, nakryty dachem dwuspadowym, ściany z cegły pełnej, otynkowane, na podmurówce z kamienia polnego. Otwory okienne i drzwiowe zamknięte odcinkiem łuku. Strop belkowy podparty dwoma rzędami słupów, w piwnicy sklepienie kolebkowe, dach dwuspadowy kryty dachówką. Elewacje artykułowane uproszczonymi pilastrami i gzymsem międzykondygnacyjnym.

**15. Rządówka w Wygodzie**

nr rej. 714/Wlkp/A z dnia 22.06.1994 r.

W osadzie Wygoda, w majątku należącym do rodziny Stablewskich wzniesiono przy zabudowaniach gospodarczych, w otoczeniu niewielkiego parku, budynek administracyjno-mieszkalny dla zarządcy folwarku. Bryła i elewacja rządówki została poddana ochronie prawnej. Budynek rządówki jest podpiwniczony, jednokondygnacyjny, z użytkowym poddaszem, z dachem dwuspadowym. Od zachodu parterowa dobudówka, od wschodu na cokole weranda. Elewacje korpusu wzniesione na wysokim kamiennym cokole, okna w profilowanych opaskach.

**16. Zespół pałacowy w Zalesiu oraz spichlerz folwarczny i kapliczka przydrożna**

nr rej. 1383 z dnia 23.02.1973 r.; 614 i 615 z dnia 11.02.1957; 966/A z dnia 12.02.1979 i 22.05.2002; 1400/A z dnia 31.05.1994 r.

Majątek Zalesie od początku XIX w. należał do rodziny Stablewskich herbu Oksza. W rozległym parku z dużym stawem, na stromym stoku, w 1835 r. wzniesiono dla Kajetana

## GMINNY PROGRAM OPIEKI NAD ZABYTKAMI GMINY BOREK WIELKOPOLSKI NA LATA 2016-2019

Stablewskiego obiekt, który pełnił rolę oficyny. Późnoklasycystyczny, murowany, otynkowany, parterowy, wysoko podpiwniczony. Wnętrze dwutraktowe, z sienią na przestrzał na osi. Od frontu trójkątny przyczółek, dach czterospadowy.

Dla następnego przedstawiciela tego rodzaju, którym był Stanisław Stablewski, wzniesiono w 1875 r. zapewne w miejscu dawnego dworu, murowany pałac w stylu późnoklasycystycznym. Jego projektantem był przypuszczalnie Stanisław Hebanowski. Budynek zwrócony jest fasadą na wschód. Obiekt piętrowy, podpiwniczony, nakryty niemal płaskimi dwuspadowymi dachami. Wybudowano go na planie zbliżonym do prostokąta, z trzema ryzalitami od frontu. Wejście główne poprzedzone gankiem o czterech kolumnach podtrzymujących taras pierwszego piętra. Na osi budynku umieszczono, sień, za nią salon, z którego wyjść można na taras i do parku. W części północnej pałacu pierwotnie była duża jadalnia, z kredensem, w części południowej zaś, skupiono pomieszczenia mieszkalne z gabinetem pana domu, oraz osobnym wejściem poprzez boczną klatkę schodową.

Park otaczający pałac, ma powierzchnię 5,92 ha o nieregularnym zarysie założony w I poł. XIX wieku, przekształcony ok. 1875 roku, podzielony drogą na dwie części. W partii wschodniej parku duży staw z wyspą. Główny wjazd na teren prowadzi przez okazałą ceglana (dziś nieotynkowaną) trójprzelotową bramę z 4. ćw. XIX wieku, od której wiedzie droga obok I podwórza folwarcznego i dalej poprzez park do II podwórza. Wśród drzewostanu stare okazy dębów szypulkowych, jesionu wyniosłego i buków.

Na terenie II południowego podwórza folwarcznego usytuowany jest najciekawszy obiekt gospodarczy - budynek spichlerza. Składa się on z dwóch części: jednoprzejazdowej stodoły i spichlerza umieszczonych pod wspólnym dwuspadowym dachem. Założona na planie prostokąta, stodoła jednokondygnacyjna, spichlerz dwukondygnacyjny. Posadowiony na nieotynkowanej podmurówce z kamienia polnego. Ściany do wysokości I kondygnacji z kamienia polnego, II kondygnacja oraz ściana szczytowa z cegły. Okna ujęte w ceglane opaski w tynku. Drewniane stropy spichlerza i więźba stodoły wsparte na dwóch rzędach drewnianych stłoców. Elewacje stodoły gładkie, spichlerza w I kondygnacji niesymetryczne, w II siedmioosiowe.

Kapliczka przydrożna została wzniesiona w XVIII w. Murowana, otynkowana, w formie słupa na rzucie trójkąta o wklęsłych bokach i ściętych narożach, zwieńczonego belkowaniem i daszkiem namiotowym. W górnej części prostokątne wnęki, w jednej ikona Matki Boskiej z dzieciątkiem malowana na blasze.



*Dwór w Siedmiorogowie*



*Pałac w Zalesiu*

**17. Układ ruralistyczny miejscowości Zimnowoda**

nr rej. 1309/A z dnia 22.05.1992 r.

Miejscowość wzmiankowana w 1388 r. jako własność Zimnowodzkich. Od 1800 r. do czasów II wojny światowej pozostaje w rękach rodziny Mycielskich. Jest to typowa wieś folwarczna położona przy drodze Koźmin Wlkp. - Borek Wlkp. z klasycystycznym zespołem pałacowym położonym w krajobrazowym parku otoczonym murem i siatką. Obok rozciąga się XIX-wieczne podwórze folwarczne z dwoma dominantami usytuowanymi na osi podwórza: budynkiem spichlerza z 1867 r. oraz gorzelni z II poł. XIX w. Za podwórzem w kierunku wschodnim znajduje się zespół budynków szkolnych z końca XIX w. i pocz. XX w. Kolonia mieszkalna z 2 poł. XIX w. rozciąga się wzdłuż drogi, po przeciwległej stronie zespołu folwarcznego. Tworzą ją jednokondygnacyjne budynki dawnej służby folwarcznej z umieszczonymi na osiach kapliczkami wnękowymi. Dominantę w krajobrazie wsi stanowi bryła kościoła z pocz. XX w. usytuowanego przy wjeździe do wsi od strony zachodniej. Zimnowoda jest rzadkim już dziś przykładem południowowielkopolskiej wsi folwarcznej z zachowanym niezmienionym XIX-wiecznym układem przestrzenno-architektonicznym (zespołem pałacowo-parkowym, folwarcznym, kolonią mieszkaniową oraz zespołem kościelnym i szkolnym). Obok opisywanego układu ochroną objęto ponadto oś widokową z drogi Bolesławów-Rusko na bryłę kościoła w Zimnowodzie.



*Pałac w Zimnowodzie*



*Spichlerz i stodoła w Zimnowodzie*

**18. Zespół pałacowo-parkowy w Zimnowodzie**

nr rej. 1388 z dnia 23.02.1973 r.

Pałac wzniesiony po 1864 roku przez ówczesnego właściciela dóbr Teodora Mycielskiego. Zaprojektował go znany i ceniony architekt Stanisław Hebanowski, zwolennik tzw. kostiumu francuskiego. Bryła budynku nawiązuje do dzieł głównego twórcy architektury francuskiej XVII stulecia, Henri Mansarta. Pałac jest murowany, piętrowy, fasadą zwrócony w kierunku południowo-wschodnim. Jest symetryczny, składa się z trzech ryzalitów, które połączone są korpusem głównym. Ryzality mają odrębne dachy z dekoracyjnie zakończonymi kominami z okazałymi aediculami lukarn. Bogato dekorowana fasada z odrębnym porządkiem pilastrów dla każdej części. Elewacje pałacu tynkowane, boniowane, bogato zdobione dekoracją architektoniczną i rzeźbiarską. Wejście w ryzalicie środkowym

poprzedzone jest gankiem wspartym na czterech filarach i ozdobione rzeźbami. Układ wnętrza 2- oraz 2,5 traktowy. Na osi dwukondygnacyjny, bogato dekorowany, okazały hall z obiegającą jego wnętrze klatką schodową. Nad kominkiem, w sieni pałacu umieszczono herb Teodora Mycielskiego oraz jego drugiej żony Ludwiki z Bispingów. Pomieszczenia reprezentacyjne znajdują się na parterze, m.in. jadalnia. We wschodniej części pałacu usytuowany został gabinet pana domu. W pałacu obecnie mieści się Dom Pomocy Społecznej podległy Starostwu Powiatowemu w Gostyniu.

Pałac otoczony jest parkiem. Park o charakterze krajobrazowo - regularnym, o powierzchni ponad 13 ha, pochodzący z I poł. XIX w., przekształcony częściowo około 1864 r. i po 1890 r. Położony w dolinie rzeki Pogony. Część pd. - wsch. parku regularna, z czterorzędową aleją kasztanowców i lip, dochodząca do gazonu przed frontem pałacu. Równoległe do niej, bliżej rezydencji biegną dwa szpalery grabowe. Część pn. - zach. parku o charakterze krajobrazowym, z dwoma dużymi stawami. Na grobli między stawami, na osi głównej założenia znajduje się aleja wiązowa prowadząca do głównej bramy wjazdowej.

#### **19. Najcenniejsze elementy zespołu folwarcznego w Zimnowodzie**

nr rej. 1223/A z dnia 06.06.1994 r.

Zespół folwarczny usytuowany w pn. - wsch. części założenia pomiędzy parkiem pałacowym a drogą, składa się z podwórze gospodarczego i kolonii domów pracowników folwarcznych. Dziedziniec folwarczny duży, o nieregularnym zarysie. Na teren podwórze prowadzą dwa wjazdy - od strony pn. - zach. i od pn. - wsch., z głównej drogi. Zachowane częściowo stare ogrodzenie, murowane z cegły, tynkowane. W części pn. - zach. dziedzińca usytuowane zostały dwa obiekty wpisane do rejestru zabytków: spichlerz i stodoła z 1867 r.

Spichlerz z 1867 r. (data na elewacji), murowany z kamienia i cegły, dwukondygnacyjny z poddaszem. Więźba dachowa płatwiowo - kleszczowa, dach dwuspadowy kryty papą. Wzniesiony na planie prostokąta, z wnętrzem podzielonym dwoma rzędami słupów; powyżej strop belkowy nagi. Elewacje kamienne z ceglany detalem architektonicznym (lizeny), gzymsy kordonowe i koronujący, obramienia okienne.

Stodoła połączona od strony wsch. ze spichlerzem, murowana z kamienia, z ceglany detalem, jednokondygnacyjna, częściowo podpiwniczona, nakryta dachem dwuspadowym krytym papą. Wzniesiona na planie prostokąta, 3 - klepiskowa, 4 - sásiekowa.

### **3.2. Obiekty zabytkowe nieruchome o znaczeniu lokalnym – ewidencja zabytków.**

Zabytki wpisane do rejestru oraz obiekty zabytkowe o wartości lokalnej stanowią Gminną ewidencję zabytków. Zgodnie z zapisami ustawy o ochronie zabytków i opiece nad zabytkami ewidencja jest podstawą do sporządzenia programów opieki nad zabytkami. Burmistrz prowadzi gminną ewidencję zabytków w formie zbioru kart adresowych zabytków nieruchomych z terenu gminy. Aktem prawnym, który reguluje zasady prowadzenia ewidencji zabytków przez poszczególne organy jest Rozporządzenie Ministra Kultury i

## GMINNY PROGRAM OPIEKI NAD ZABYTKAMI GMINY BOREK WIELKOPOLSKI NA LATA 2016-2019

Dziedzictwa Narodowego z dnia 26 maja 2011 roku w sprawie prowadzenia rejestru zabytków, krajowej, wojewódzkiej i gminnej ewidencji zabytków oraz krajowego wykazu zabytków skradzionych lub wywiezionych za granicę niezgodnie z prawem. Rozporządzenie określa szczegółowo jak powinna wyglądać karta ewidencyjna i adresowa zabytku, zasady, na podstawie których obiekt zostaje wpisany bądź wykreślony z ewidencji oraz sposób gromadzenia zbioru dokumentów dla obiektów objętych ewidencją.

Obiekty ujęte w ewidencji (nie objęte indywidualnym wpisem do rejestru) mogą podlegać ochronie w dwojaki sposób: poprzez obszarowy wpis do rejestru zabytków oraz poprzez ustalenia dotyczące ochrony zapisane w miejscowych planach zagospodarowania przestrzennego.

Gminna ewidencja zabytków gminy Borek Wielkopolski została wykonana w 2010 r.

W Gminnej ewidencji zabytków znajduje się obecnie 125 kart obiektów z terenu miasta oraz 144 karty obiektów z terenu gminy Borek Wielkopolski, co łącznie daje 269 kart. Ich szczegółowy wykaz przedstawiony został w tabeli stanowiącej załącznik nr 1.

### 3.3. Wykaz zabytków ruchomych na terenie gminy Borek Wlkp.

W gminie Borek Wlkp. zabytki ruchome wpisane do rejestru zabytków to głównie wystrój i wyposażenie kościołów oraz kapliczki przydrożne. Gmina nie jest właścicielem żadnego z poniższych zabytków. Są to (dane udostępnione przez WUOZ Del. w Lesznie, stan na 15.10.2015 r.):

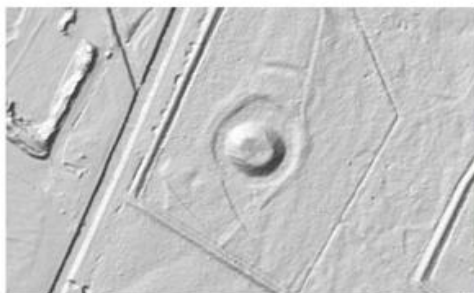
- wyposażenie i wystrój kościoła parafialnego p.w. Pocieszenia NMP na Zdzieżu w Borku Wlkp. – 62 obiekty w rejestrze (nr rej. 35/B z dnia 05.11.1970 r.) – (m. in. m. in. obrazy, rzeźby, kielichy, lichtarze, ornaty) – ogółem w ewidencji 139 obiektów,
- wyposażenie (m. in. rzeźby) kościoła farnego p.w. św. Stanisława Biskupa w Borku Wlkp., w rejestrze 5 obiektów (nr rej. 58/B z dnia 22.03.1971 r.), łącznie w ewidencji 17,
- wyposażenie kaplicy cmentarnej p.w. św. Krzyża, w ilości 7 sztuk (nr rej. 61/B z dnia 23.03.1971 r.), łącznie w ewidencji zapisano 10 pozycji,
- rzeźba Matki Boskiej z Dzieciątkiem z Borku Wlkp. (nr rej. 38/62/B z dnia 24.03.1971 r.),
- 20 obiektów z wyposażenia kościoła parafialnego p.w. Wszystkich Świętych w Jeżewie (nr rej. 64/B z dnia 24.03.1971 r.), łącznie w ewidencji wyszczególniono 63 pozycje,

- kapliczka przydrożna : Chrystus Frasobliwy z Siedmiorogowa (nr rej. IV-73/28/57 z dnia 01.02.1957 r.),
- figura Ecce Homo z Trzecianowa (nr rej. 154/B z dnia 27.11.1971 r.)
- kapliczka przydrożna z Zalesia (nr rej. 225/B z dnia 11.02.1957 r.)

### 3.4. Zabytki archeologiczne.

#### 3.4.1. Stanowiska archeologiczne wpisane do rejestru zabytków.

Na terenie gminy Borek Wlkp. do rejestru zabytków wpisano, pod nr 263/Wlkp/C, jedno stanowisko archeologiczne. Jest to grodzisko wczesnośredniowieczne typu stożkowatego w Jeżewie, st. 7. Zlokalizowane jest ono na obszarze AZP 62-30, figuruje na nim pod nr 4. Obiekt ten wpisany został do rejestru dnia 6 marca 1992 r. Gród w Jeżewie funkcjonował w młodszych fazach wczesnego średniowiecza, wzniesiony został w okresie tworzenia zrębów państwa wczesnopiastowskiego i budowania jego struktury administracyjno-gospodarczej, która manifestowała się gęstą siecią grodów organizujących życie społeczno-gospodarcze młodego państwa. Gród w Jeżewie obok niewątpliwie funkcji wojskowych, pełnił też zapewne rolę centrum administracyjnego na podległym terenie oraz stanowił miejsce schronienia w przypadku agresji. Egzystował w okresie od ok. 2 poł. X do ok. poł. XIII w.



Rzeźba terenu grodziska wg. [www.mapy.zabytek.gov.pl](http://www.mapy.zabytek.gov.pl)



Widok grodziska

Gródek posiada kolisty narys, średnicę około 50 m u podstawy i płasko ścięty stożek. Plateau gródka posiada średnicę ok. 30 m. Stała na nim, zapewne drewniana, wieża obronna. Kopiec otoczony był fosą o szerokości ok. 8 m. Dodatkowym elementem obronnym był dookolny niewysoki wał otaczający całe założenie, który powstał najpewniej z ziemi wydobytej w trakcie kopania fosy. Pozostałości grodziska i całego systemu obronnego zajmują powierzchnię ok. 0,6 ha.

**3.4.2. Zestawienie liczbowe zewidencjonowanych stanowisk archeologicznych łącznie z ich funkcją oraz krótką analizą chronologiczną (opis koncentracji stanowisk archeologicznych – uwarunkowania fizjograficzne).**

Podstawową i wiodącą metodą ewidencjonowania stanowisk archeologicznych jest ogólnopolski program badawczo-konserwatorski Archeologiczne Zdjęcie Polski (AZP). Systematyzuje on dotychczasowy zasób wiedzy o rozpoznaniu archeologicznym terenu, poprzez obserwację archeologiczną terenu oraz uwzględnianie informacji zawartych w archiwach, zbiorach muzealnych, instytucjach i publikacjach. Zbiór dokumentacji AZP, reprezentujący ewidencję zasobów archeologicznych, jest zbiorem otwartym i ciągle uzupełnianym w procesie archeologicznego rozpoznania terenu. Do zbioru włączane są informacje o wszystkich sukcesywnie odkrywanych reliktach przeszłości niezależnie od charakteru badań, a także wszystkie bieżące informacje weryfikujące lub uzupełniające dotychczasowe dane. W ten sposób dokumentacja stanowisk archeologicznych utworzona metodą AZP jest źródłem najbardziej aktualnej wiedzy o terenie.

Zarejestrowane zasoby archeologicznego dziedzictwa kulturowego na terenie gminy Borek Wlkp. to 225 stanowisk archeologicznych (*(dane udostępnione przez Wojewódzki Urząd Ochrony Zabytków w Poznaniu, Delegatura w Lesznie - stan na październik 2015 r.)*). W obrębie tych stanowisk występuje 361 faktów osadniczych. Są to 1 grodzisko, 1 cmentarzysko, 81 osad, 4 obozowiska, 1 stanowisko miejskie, 4 punkty nieokreślone oraz 268 punktów i śladów osadnictwa. Osadnictwo to nie jest szczególnie intensywne, w 59% są to stanowiska jednoelementowe, czyli stanowią pozostałości z jednego okresu chronologicznego. Większość stanowisk posiada na obecnym etapie badań małą wartość poznawczą, jest jednak kilka punktów o dużej wartości, np. osady kultury łużyckiej w Bruczkowie i Głogininie, wczesnośredniowieczne cmentarzysko szkieletowe w Skokowie oraz stanowisko o najwyższej wartości – grodzisko wczesnośredniowieczne w Jeżewie, st. 7.

Połodowcowa rzeźba terenu gminy wykazuje zróżnicowany charakter w poszczególnych jej częściach. Przez gminę przebiega granica zasięgu zlodowacenia bałtyckiego. Część północna gminy objęta ostatnim zlodowaceniem wykazuje pewne cechy rzeźby młodoglacjalnej. Występują tu wzniesienia moren czołowych. Wysoczyzna lodowcowa ma charakter falisty i jest głęboko rozcięta przez Pradolinę Żerkowsko – Rydyńską zajmującą północno – zachodni skraj gminy. W rejonie pradoliny – w okolicach wsi Jawory, deniwelacje dochodzą do 33 metrów. Rzeźba terenu części południowej gminy jest mniej urozmaicona, zdominowana przez wysoczyznę morenową płaską, rzadziej falistą o znacznie mniejszych deniwelacjach. Spadki terenu są bardzo zróżnicowane lokalnie

## GMINNY PROGRAM OPIEKI NAD ZABYTKAMI GMINY BOREK WIELKOPOLSKI NA LATA 2016-2019

przekraczające nawet 20% na stokach wysoczyzn opadających w pradolinie, do 0 – 3% w obrębie wysoczyzny płaskiej i w pradolinie. Obecnie obserwowana sieć wód powierzchniowych została silnie przekształcona i przekształcenia trwają nadal. Niektóre cieką mają całkowicie sztuczne koryta. Bardziej naturalny przebieg mają tylko środkowy i dolny bieg Pogony i Dąbrówki. Poza tym sieć cieków tego rejonu tworzą liczne sztuczne kanały, niekiedy trudno jest odróżnić, który z nich jest przekształconym naturalnym cieką, a który – tworem całkowicie sztucznym, odwadniającym obszary uprzednio pozbawione odpływu powierzchniowego. Lokalnie gęstość sieci melioracyjnej znacznie przekracza naturalną gęstość sieci hydrograficznej. Na rzece Pogonie utworzono sztuczny Zbiornik Jeżewo.

Gmina Borek położona jest w całości w zlewni Kanału Obry i odwadniana za pośrednictwem kilku, płynących na północ cieków. Wschodnią część terenu odwadnia rzeka Pogona i jej dopływy. Zachodnia część położona jest w dorzeczu granicznej Dąbrówki. Uzupełnieniem sieci rzecznej są drobne, bezpośrednie dopływy Kanału Obry, z której dolina związane jest osadnictwo w północno-zachodniej części gminy. Natomiast rozległe wysoczyznowe wnętrza gminy jest zdecydowanie mniej nawodnione. Klimat cechuje się stosunkowo krótką łagodną zimą i wczesnym ciepłym latem oraz długim okresem wegetacyjnym.

Dobre warunki glebowe i hydrograficzne sprawiły, iż na przestrzeni dziejów na obszarze dzisiejszej gminy Borek Wlkp. rozwijało się osadnictwo. W materiałach archeologicznych reprezentowany jest niemal cały przekrój chronologiczny pradziejów - od środkowej i młodszej epoki kamienia, poprzez epokę brązu (stanowiska archeologiczne związane z ludnością kultury łużyckiej), okres wpływów rzymskich (osadnictwo związane z kulturą przeworską), wczesne i późne średniowiecze aż po czasy nowożytne. Osadnictwo pradziejowe związane jest głównie z ciekami wodnymi i grupuje się przede wszystkim na krawędziach dolin rzecznych, wzdłuż cieków wodnych. Osadnictwo wczesnośredniowieczne i średniowieczne rozwija się również na wysoczyznach oraz wokół obecnych miejscowości wyznaczając niejednokrotnie tym samym ich metrykę.

Najstarsze fakty osadnicze zarejestrowane na tym terenie wiążą się ze środkową i młodszą epoką kamienia. Ślady osadnictwa ogólnie z epoki kamienia zarejestrowano na gruntach miejscowości Jeżewo, Studzianna, Skokówko, Wycisłowo, Strumiany, Karolew, Zalesie i Siedmiorogów II. Jedno z lepiej poznanych obozowisk mezolitycznych zlokalizowane było na suchych polodowcowych wydmach w osadzie Frasunek pod Jeżewem. Tryb życia ówczesnej ludności miał charakter typowo koczowniczy z myślistwem i zbieractwem jako jedynymi sposobami pozyskiwania pożywienia. Pierwszy znaczący

## GMINNY PROGRAM OPIEKI NAD ZABYTKAMI GMINY BOREK WIELKOPOLSKI NA LATA 2016-2019

przełom w długim okresie pradziejów wiąże się ze zdobyciem umiejętności produkcji ceramiki, hodowli zwierząt i uprawy ziemi. Okres związany z tymi przemianami to młodsza epoka kamienia – neolit (od 6/5 do 3 tysiąclecia p.n.e.), który zarejestrowano tylko w północnej i zachodniej części gminy w okolicach miejscowości Skoków, Jeżewo, Koszkowo, Trzecianów i Dąbrówka. Osadnictwo to wiązało się głównie z pozostałościami po tzw. kulturze pucharów lejkowatych. Na kolejną epokę (wczesną epokę brązu) datowany jest ślad penetracji osadniczej z około 2 tys. lat p.n.e. w m. Studzianna. Dzięki swej długowieczności, blisko tysiąca lat, ogromną rolę w rozwoju ziem polskich odegrała kultura łużycka. Na 41 stanowiskach archeologicznych zarejestrowano osadnictwo związane z kulturą łużycką datowaną od ok. 1400 – 400 p.n.e. Znaleźiska te obecne są w zasadzie na terenie całej gminy, szczególnie na jej obrzeżach, zwłaszcza w dolinie Pogony. Dużo punktów osadniczych zlokalizowanych jest w Grodnicy i Jeżewie, także są w rejonie Koszkowa oraz szczególnie w okolicach Skokowa, Bruczkowa i Siedmiorogowa II. W centralnej części gminy w ewidencji figuruje zaledwie jedna osada kultury łużyckiej, na gruntach należących do Borku Wlkp. Kolejny ważny okres w pradziejach związany jest z kulturą przeworską (ok. 200 p.n.e. – 400 n.e.), która również na terenie gminy zaistniała, na 36 stanowiskach, które koncentrują się głównie w części północnej i zachodniej tego terenu. Szczególnie intensywne jest nasycenie tych znalezisk w dolinie Pogony: w Jeżewie, Skokówku i Skokowie, trochę w Bruczkowie oraz trochę w Zalesiu w dolinie Dąbrówki. Z tymi czasami wiąże ogromny skok cywilizacyjny, który można wiązać ze znaczną mobilnością ówczesnej ludności i dalekosiężnymi kontaktami handlowymi. We wszystkich sferach gospodarki, na czele ze znanymi już w końcowym okresie istnienia kultury łużyckiej umiejętnościami związanymi z metalurgią żelaza, w okresie wpływów rzymskich zanotowano ogromny postęp. Przepuszczalnie z którąś z dwu ostatnio wymienianych kultur pradziejowych wiąże się cmentarzysko ciałopalne zarejestrowane w Zalesiu.

Bogato (ilościowo) reprezentowane jest też osadnictwo z okresu wczesnego średniowiecza w liczbie 50 jednostek. Z tego czasu zaobserwować można szczególne nasilenie śladów osadnictwa otwartego w rejonach powiązanych w dolinami Obry i Pogony, czyli w okolicach Grodnicy, Koszkowa, Wycisłowa oraz Jeżewa, na czele z gródkiem na gruntach tej miejscowości, na północ od Jaworów, w obrębie terasy zalewowej Obry. Drugie większe skupisko osadnicze wczesnośredniowieczne rysuje się w rejonie Bruczkowa, Skokowa i Skokówka, gdzie także natrafiono na pozostałości cmentarzyska szkieletowego. Można więc zaobserwować, że to osadnictwo skupiało się głównie nad naturalnymi zbiornikami wodnymi, jednak z biegiem czasu, począwszy już od XI wieku obserwuje się

## GMINNY PROGRAM OPIEKI NAD ZABYTKAMI GMINY BOREK WIELKOPOLSKI NA LATA 2016-2019

stałe poszerzanie się ekumeny. Podstawą zajęć i utrzymania ludności były wówczas rolnictwo i hodowla, ale także rękodzieło. W starszych fazach wczesnego średniowiecza wspólnoty ludzkie były właściwie samowystarczalne. Zaczęło się to zmieniać wraz z rozwojem stosunków feudalnych, a później rozwojem miast, które przejęły część zajęć ludności wiejskiej głównie w sferze rzemiosła i handlu. Takim punktem ogniskującym życie społeczności już od okresu średniowiecza stało się miasto Borek, lokowane na początku XV wieku. W czasach średniowiecza (już od końca XIII w.) kształtuje się też obecny układ miejscowości i sieć dróg. Stanowiska późnośredniowieczne i nowożytne, które stanowią większość znalezisk powierzchniowych, występujące w pobliżu obecnych miejscowości wyznaczają tym samym ich metrykę. Rozwój osadnictwa i powstawania wsi nie był procesem jednofazowym, nie zakończył się w okresie średniowiecza, a kontynuował się też później aż do XIX wieku i nie przestaje do dziś.

Większość prowadzonych obecnie badań archeologicznych to badania ratownicze, generalnie o niewielkim zakresie przestrzennym, uzależnionym od warunków inwestycyjnych, które mimo tego, w znacznym stopniu wzbogacają wiedzę o zabytkach archeologicznych. Ostatnio, szerokopłaszczyznowe badania wykopaliskowe prowadzone były w latach 2006-2007 przy okazji budowy obwodnicy Borku Wlkp. w ciągu DK nr 12.

Do najważniejszych zadań związanych z ochroną zabytków archeologicznych należy:

- przeciwdziałanie niszczeniu stanowisk archeologicznych i nawarstwień kulturowych, poprzez uwzględnianie przy wydawaniu pozwoleń na budowę, sporządzaniu planów zagospodarowania przestrzennego, studiów i planów opinii i decyzji Wojewódzkiego Konserwatora Zabytków,  
W przypadku stanowisk archeologicznych wpisanych do rejestru zabytków istnieje zakaz prowadzenia wszelkich robót budowlanych oraz przemysłowych na ich terenie, a prace porządkowe prowadzone w ich obrębie wymagają uzgodnienia z Wielkopolskim WKZ,
- zachowanie i rewaloryzacja stanowisk o własnej formie krajobrazowej (grodzisk), która nie może jednak wiązać się z ingerencją w ich strukturę,
- edukacja mieszkańców gminy na temat wartości znalezisk archeologicznych i potrzeby ich zachowania.

Działania konserwatorskie w zakresie ochrony zabytków archeologicznych na terenie Wielkopolski prowadzone są w czterech płaszczyznach:

- badania osadnicze w celu uwiarygodnienia danych Archeologicznego Zdjęcia Polski,
- weryfikacja grodzisk,

- inwentaryzacja i weryfikacja cmentarzysk kurhanowych i megalitycznych,
- badania ratownicze stanowisk niszczonych lub zagrożonych.

### **3.5. Krajobraz kulturowy**

#### **(Obszarowe wpisy do rejestru zabytków, Parki kulturowe).**

Na terenie gminy Borek Wielkopolski do rejestru zabytków wpisano dwa obszary. Jeden wpis dotyczy historycznej przestrzeni zurbanizowanej a jeden obszaru wiejskiego:

1. Zespół budowlany i założenie urbanistyczne miasta Borek Wielkopolski,
2. Układ ruralistyczny miejscowości Zimnowoda,

W ramach tych wpisów, obok ochrony układów przestrzennych ochroną obejmuje się także wyróżnione panoramy tych zespołów.

Oprócz wymienionych wyżej obszarów znajdujących się pod ochroną konserwatorską, na terenie gminy odnotować należy szereg wpisów zespołów przestrzennych, które również noszą znamiona wpisów obszarowych. Należą do nich wpisy do rejestru zabytków zespołów rezydencjonalnych, niekiedy też z folwarcznymi: w Bruczkowie, Dąbrówce, Jeżewie, Karolewie, Koszkowie, Siedmiorogowie, Zalesiu i Zimnowodzie.

Podobny charakter mają wpisy zespołów sakralnych: zespół kościoła parafialnego na Zdzieżu oraz zespół kościoła farnego w Borku Wielkopolskim.

Na terenie gminy nie istnieją parki kulturowe i nie planuje się ich utworzenia.

### **3.6. Zabytki stanowiące własność gminy Borek Wlkp.**

Obiekty wpisane do rejestru zabytków (wszystkie na terenie miasta Borek Wlkp.):

1. Ratusz
2. Figura Matki Bożej
3. Park Miejski

Obiekty figurujące w ewidencji zabytków:

1. Borek Wlkp. – Cmentarz ewangelicki
2. Bruczków 37 – Szkoła, ob. świetlica
3. Siedmiorogów Pierwszy – Cmentarz ewangelicki
4. Strumiany – Cmentarz ewangelicki
5. Zimnowoda 8 – Szkoła, ob. nieużytkowana

GMINNY PROGRAM OPIEKI NAD ZABYTKAMI GMINY BOREK WIELKOPOLSKI NA LATA 2016-2019

#### 4. Uwarunkowania wewnętrzne opieki nad zasobami dziedzictwa kulturowego.

##### 4.1. Stan zachowania zabytków nieruchomych i archeologicznych. Zagrożenia. Główne postulaty konserwatorskie.

	Miejscowość, adres	Obiekt	Własność	Stan zachowania (X.2015 r.)
1.	Borek Wlkp., Rynek	Ratusz	Gminna	5
2.	Borek Wlkp., Rynek	Figura Matki Bożej	Gminna	4
3.	Borek Wlkp., Powst. Wlkp.	Park miejski	Gminna	4
4.	Borek Wlkp., Farna	Kościół p.w. św. Stanisława Biskupa	Kościelna	3/4 w remoncie
5.	Borek Wlkp., Farna	Cmentarz przykościelny	Kościelna	4
6.	Borek Wlkp., Farna	Grobowiec Maksymiliana Sośnickiego	Kościelna	3
7.	Borek Wlkp., Farna	Ogrodzenie z dwoma bramami	Kościelna	4
8.	Borek Wlkp., Farna 3	Plebania	Kościelna	4
9.	Borek Wlkp., Farna	Ogród plebański	Kościelna	4
10.	Borek Wlkp., Zdzieszka 36	Dom (fasada)	Prywatna	5
11.	Borek Wlkp., Zdzież	Kościół par. p.w. Pocieszenia NMP i św. Filipa Neri	Kościelna	3/4
12.	Borek Wlkp., Zdzież	Cmentarz przykościelny	Kościelna	3
13.	Borek Wlkp., Zdzież	Kaplica grobowa rodziny Graeve	Kościelna	4
14.	Borek Wlkp., Zdzież	Kaplica grobowa rodziny Smitkowskich	Kościelna	4
15.	Borek Wlkp., Zdzież	Kaplica grobowa rodziny Thomasów	Kościelna	2/3
16.	Borek Wlkp., Zdzież	Ogrodzenie z bramami	Kościelna	3/4
17.	Borek Wlkp., Zdzież	Plebania	Kościelna	4
18.	Borek Wlkp., Zdzież	Ogród plebański	Kościelna	4
19.	Bruczków	Pałac	Powiat Gostyński	3
20.	Bruczków	Oficyna, ob. Dom Pomocy Społecznej	Powiat Gostyński	5
21.	Bruczków	Park	Powiat Gostyński	2/3
22.	Bruczków	Spichlerz	Skarb Państwa ANR	3/4
23.	Dąbrówka	Pałac	Prywatna	5
24.	Dąbrówka	Park	Prywatna	3
25.	Jeżewo	Kościół par. p.w. Wszystkich Świętych	Kościelna	4
26.	Jeżewo	Plebania	Kościelna	4
27.	Jeżewo	Dwór	Skarb Państwa ANR	4
28.	Jeżewo	Park	Skarb Państwa ANR	3
29.	Jeżewo	Kuźnia	Skarb Państwa ANR	2

## GMINNY PROGRAM OPIEKI NAD ZABYTKAMI GMINY BOREK WIELKOPOLSKI NA LATA 2016-2019

30.	Karolew	Pałac	Prywatna	3/4
31.	Karolew	Park	Skarb Państwa ANR	3/4
32.	Koszkowo	Dwór	Prywatna	4
33.	Koszkowo	Park	Prywatna	3
34.	Koszkowo	Stodoła	Prywatna	4
35.	Koszkowo	Spichlerz	Prywatna	4
36.	Siedmiorogów Drugi	Dwór	Skarb Państwa ANR	2
37.	Siedmiorogów Drugi	Kapliczka	Skarb Państwa ANR	2
38.	Siedmiorogów Drugi	Park	Skarb Państwa ANR	2
39.	Siedmiorogów Drugi	Spichlerz	Skarb Państwa ANR	2
40.	Wygoda 61	Rządcówka	Prywatna	2
41.	Zalesie	Pałac	Prywatna	5
42.	Zalesie	Oficyna	Prywatna	5
43.	Zalesie	Park	Prywatna	5
44.	Zalesie	Kapliczka	Prywatna	5
45.	Zalesie	Brama wjazdowa	Prywatna	5
46.	Zalesie	Spichlerz	Skarb Państwa ANR	2
47.	Zimnowoda 17	Pałac, ob. Dom Pomocy Społecznej	Powiat Gostyński	4/5
48.	Zimnowoda	Park	Powiat Gostyński	4/5
49.	Zimnowoda	Spichlerz	Skarb Państwa ANR	3/4
50.	Zimnowoda	Stodoła	Skarb Państwa ANR	4

## LEGENDA (kryteria oceny stanu zachowania):

- 1 - Bardzo zły (nie kwalifikuje się już do remontu, ruina)
- 2 – Zły (wymaga remontu kapitalnego, grozi katastrofą budowlaną, najczęściej są to obiekty nieużytkowane. Pozostawienie bez remontu w najbliższych latach może doprowadzić do ruiny)
- 3 – Dostateczny (wymaga remontu zabezpieczającego)
- 4 – Dobry (wymaga bieżących prac remontowych)
- 5 - Bardzo dobry (nie wymaga napraw ewentualnie wymagane są drobne naprawy)

Z zabytków wpisanych do rejestru, stan zachowania substancji zabytkowej 22 % obiektów określić można jako więcej niż dobry czy nawet bardzo dobry, stan 32 % obiektów – jako dobry, stan 26 % obiektów – jako dostateczny lub prawie dobry, a stan 18 % obiektów – określić można jako zły. Tak więc ogólny obraz stanu zachowania zabytków nieruchomości nie przedstawia się najgorzej. Kondycja techniczna ponad połowy boreckich zabytków jest zadowalająca. Wprawdzie tylko nieliczne nie wymagają prac remontowych, ale znaczna część obiektów zachowana jest w stanie dobrym, co niewątpliwie jest zasługą ich właścicieli. Wiele budynków wymaga jedynie bieżących prac remontowych i bieżącej konserwacji. Na drugim biegunie jest jednak grupa obiektów, w większości nieużytkowanych, w bardzo złym stanie, na czele z zespołem dworsko-folwarcznym w Siedmiorogowie Drugim.

**Urbanistyka i ruralistyka.**

Stan zachowania substancji zabytkowej (nie utożsamianej ze stanem technicznym) układu urbanistycznego jako zespołu nie jest najlepszy. Analizując rejestr zabytków zauważa się, że na obszarze miasta Borek Wlkp. objętego ochroną konserwatorską, przy zachowanym czytelnym układzie przestrzennym, kształtowanym przez wieki, poza jednym nie ma indywidualnych wpisów obiektów mieszkalnych. Są za to obiekty użyteczności publicznej – kościoły i ratusz zabudowujące układ urbanistyczny. Wniosek z tego taki, że najcenniejszy jest w nim historyczny układ, a zabudowa wielokrotnie wymieniana, nie zawsze posiada najwyższe wartości artystyczne, nie umniejszając ich wartościom historycznym czy naukowym. Zmianie, w ramach zabudowy, ulegają też jej poszczególne elementy, takie jak stolarka drzwiowa i okienna oraz pokrycie dachowe. Największym problemem miast położonych przy historycznych szlakach są przebiegające przez te ośrodki trasy komunikacyjne o dużym nasileniu ruchu, powodujące znaczne zniszczenia obiektów zabytkowych. Problem ten udało się rozwiązać w przypadku Borku Wlkp. poprzez wybudowanie obwodnicy w ciągu drogi krajowej nr 12. Kolejnym problemem jest wprowadzanie do historycznych miast nowoczesnej zabudowy wielkokubaturowej. Proces ten powinien być szczególnie kontrolowany, obiekty dysharmonijne należy modernizować lub likwidować. Nowa zabudowa w obrębie historycznych zespołów powinna być dostosowana do architektury zabytkowej, aby nie dopuścić do zniekształcania lub zatarcia relacji przestrzennych w wyniku zasłonięcia nowymi elementami (również reklamami). Relacje urbanistyczne zakłócają się również w wyniku zmiany proporcji, związanej przeważnie z przerostem formy elementów nowo projektowanych. Zagrożeniem jest intensywna eksploatacja w warunkach braku konserwacji prowadzącej do technicznego zużycia oraz nieodpowiednia wymiana materiałów (na dostępne i tanie). Niedopuszczalna powinna także być zmiana wielkości działki przynależnej, wprowadzanie bądź likwidowanie zabudowy gospodarczej, ogrodzeń, zieleni użytkowej i ozdobnej, itp., pomijając tu świadome niszczenie i wandalizm. Borek Wlkp. szczęśliwie ustrzegł się tych działań, ale obecnie należy podjąć szeroko zakrojone działania w celu rewaloryzacji i rewitalizacji miasta, której celem jest ożywienie gospodarcze i społeczne, poprawa funkcjonalności, estetyki, wygody użytkowania i jakości życia w rewitalizowanym zespole. Proces rewitalizacji to przedsięwzięcie wieloletnie polegające na porządkowaniu „starej tkanki” urbanistycznej, remontach i adaptacji budynków, pracach konserwatorskich, przebudowie infrastruktury, regeneracji placów, małej architektury, restauracji parków, poprawie funkcjonalności ruchu kołowego. W

ostatnim czasie opracowano Lokalny Program Rewitalizacji Miasta Borek Wlkp. na lata 2011-2020.

Gmina Borek Wlkp. oprócz 9 częściowych miejscowych planów zagospodarowania przestrzennego (we wszystkich zapisano działania związane z ochroną dziedzictwa kulturowego) nie posiada ogólnego planu będącego prawem miejscowym. Szczególnie istotny jest brak miejscowego planu zagospodarowania przestrzennego historycznego centrum miasta.

W parku miejskim, przy ulicach, skwerach, istnieje ryzyko dewastowania zieleni. Potrzebna jest pielęgnacja i uzupełnianie ubytków.

Układ ruralistyczny wsi Zimnowoda, dzięki ochronie prawnej poprzez wpis do rejestru, nie uległ niekorzystnym przekształceniom, w obrazie wsi widać, że respektowane są tam zalecenia konserwatorskie.

#### **Domy mieszkalne. Budynki użyteczności publicznej.**

Z zabudowy mieszkalnej do rejestru wpisano zaledwie 1 budynek, a właściwie jego fasadę. Obecnie jest on wyremontowany, ale w przypadku podjęcia prac w przyszłości należy zakres i przebieg prac uzgadniać ze służbami konserwatorskimi w celu uniknięcia stosowania niewłaściwych technologii i materiałów (termoizolacja, nowa stolarka drzwiowa i okienna, pokrycie dachu, kolorystyka elewacji itp.) powodujących utratę pierwotnego charakteru budynku. W jedynym rejestrowym budynku użyteczności publicznej – ratuszu w ostatnich latach przeprowadzono kompleksowe prace konserwatorskie i modernizacyjne. Oba obiekty zachowane są więc w stanie bardzo dobrym i użytkowane zgodnie ze swoją pierwotną funkcją.

#### **Architektura sakralna. Cmentarze.**

Stan zachowania kościołów jest dość dobry. Kościoły miejskie zachowane są w stanie ogólnym dobrym. Kościół farny jest obecnie czasowo nieużytkowany, w trakcie remontu, który koncentruje się na odwilgoceniu ścian. W gorszym stanie znajdują się ogrodzenia zespołów świątyni, zwłaszcza ogrodzenie kościoła na Zdzieżu. Jedyny kościół wiejski wpisany do rejestru, drewniany kościół w Jeżewie należy do bardzo dobrze utrzymanych świątyni, choć wymaga specjalnego podejścia, ponieważ systematycznie należy w nim przeprowadzać zabiegi konserwacyjne. Aktualnie prowadzone są one przy dzwonnicy. Dodatkowo obiekt wymagał instalacji przeciwpożarowej, którą posiada. Zadowolający stan kościołów wynika przede wszystkim z faktu ciągłego użytkowania oraz w miarę regularnych prac konserwatorsko-budowlanych.

## GMINNY PROGRAM OPIEKI NAD ZABYTKAMI GMINY BOREK WIELKOPOLSKI NA LATA 2016-2019

W ewidencji konserwatorskiej znajduje się 9 cmentarzy, 2 wpisano do rejestru zabytków. Stan zachowania cmentarzy katolickich, szczególnie użytkowanych, nie budzi zastrzeżeń. Jednak na terenie przykościelnym Sanktuarium na Zdzieżu w Borku Wlkp., mimo sukcesywnego odnawiania grobów, m. in. grobu rodziny Koczorowskich, właścicieli Bruczkowa, wymagane byłyby jeszcze prace konserwatorskie. W złym stanie są natomiast nieczynne cmentarze ewangelickie. Obiekty te są zaniedbane, zarosnięte dziką roślinnością, ich układ przestrzenny jest zatarty, nagrobki – zdewastowane. Dobrym rozwiązaniem byłoby objęcie tych cmentarzy opieką przez szkoły w celu ich uporządkowania i właściwego wyeksponowania w duchu pamięci o wielokulturowości i wielowyznaniowości dawnej ludności tego terenu. Cmentarz ewangelicki w Borku Wlkp. jest w zdecydowanie lepszej kondycji. Zniszczone nagrobki częściowo uporządkowano, a trawa porastająca teren jest okresowo koszona.

**Zespoły rezydencjonalno-parkowe. Zabudowania folwarczne.**

Na terenie gminy znajduje się 9 pałaców i dworów, w tym 8 wpisanych do rejestru zabytków. Ich stan techniczny jest różny, wynikający z przeznaczenia obiektu a także formy własności. Dobrze użytkowanymi obiektami rezydencjonalnymi są: pałace w Karolewie, Dąbrówce, Zalesiu i Zimnowodzie które są własnością prywatną jak i samorządową (powiatową). Natomiast w gorszym stanie jest zamieszkały przez najemców pałac w Bruczkowie oraz w złym stanie nieużytkowany dwór w Siedmiorogowie II.

Stan parków na terenie gminy jest generalnie nie najlepszy. W części z nich w miarę potrzeb prowadzone są prace sanitarne i porządkowe. Zalecane jest prowadzenie dalszych prac porządkowych i pielęgnacyjnych na ich terenie, po uzgodnieniu z WKZ zakresu prac, aby nie dopuścić do dalszej degradacji. Do najcenniejszych należą założenia parkowe w Zimnowodzie oraz Zalesiu. Natomiast najgorzej wyglądają parki tam, gdzie i rezydencje są w złym stanie, czyli w Siedmiorogowie, Wygodzie czy Bruczkowie. Wyjątkiem jest Dąbrówka, gdzie właśnie wyremontowano kompleksowo pałac, natomiast park mimo uprzętnięcia wymaga rewaloryzacji. Prace porządkowe przeprowadzono też ostatnio w Koszkwie, ale park wymaga jeszcze rewaloryzacji. Większość zaniedbanych parków wymaga odtworzenia dawnego drzewostanu, nasadzeń uzupełniających.

Problemy związane z utrzymaniem budynków folwarcznych wynikają głównie ze złego stanu ich zachowania, braku środków na remonty, niedostosowaniem do nowych technologii produkcji, a także trudności ze znalezieniem właściwego nowego sposobu ich użytkowania. W celu prawidłowej ochrony zespołów folwarcznych należałoby pomyśleć o przystosowaniu ich do nowych funkcji, zachowując dawną kompozycję podwórza oraz

charakter zabudowy. Jak problemom tym można zaradzić świadczy bardzo dobre zagospodarowanie zespołu folwarcznego w Koszkowie.

#### **Zabytki archeologiczne.**

Stan zachowania jedyne stanowiska archeologicznego wpisanego do rejestru zabytków – grodziska w Jeżewie jest bardzo dobry. Ukryty w lesie, w znacznej odległości od siedzib ludzkich, oparł się potencjalnym niszczyielskim działaniom. W dzisiejszych czasach, bardziej świadomego społeczeństwa, które docenia wartość zabytków, należałoby jednak obiekt wykorzystać turystycznie.

Stanowiska archeologiczne nie wpisane do rejestru zabytków, ujawnione głównie podczas badań AZP, stanowią podstawową i najliczniejszą grupę, która składa się na archeologiczne dziedzictwo kulturowe gminy. Najlepiej zachowane są stanowiska archeologiczne położone na nieużytkach, terenach niezabudowanych oraz terenach zalesionych, gdzie ingerencja człowieka w substancję zabytkową stanowiska jest najmniejsza. Stan zachowania nawarstwień kulturowych w obrębie stanowisk najczęściej jest trudny do określenia. Ustala się go przy okazji badań rozpoznawczych (powierzchniowych i sondażowych), planowych badań naukowych czy badań ratowniczych przy realizacji inwestycji.

W myśl art. 6 pkt. 3 Ustawy z dnia 23 lipca 2003 r. o ochronie zabytków i opiece nad zabytkami (Dz. U. Nr 162, poz. 1568 z późn. zmianami) wszystkie zabytki archeologiczne – bez względu na stan zachowania podlegają ochronie i opiece.

Aktualnie zagrożeniem dla stanowisk archeologicznych są inwestycje budowlane i przemysłowe, nielegalna eksploatacja piasek i żwirowni. Istotne zagrożenie dla zachowania substancji zabytkowej stanowisk archeologicznych zlokalizowanych w obrębie pól uprawnych stanowi głęboka orka. Niektóre zagrożenia pojawiły się w ciągu ostatnich lat, jak na przykład działalność tzw. poszukiwaczy skarbów z wykrywaczami metali, których rozmiarów nie potrafimy ocenić. Działalność ta szczególnie zagraża grodziskom. Wiele zagrożeń wynika z przyspieszonego rozwoju gospodarczego, użycia ciężkiego sprzętu w rolnictwie, rozwój budownictwa na obrzeżach miast, budowa dróg.

Przebudowa układów urbanistycznych (jak również założeń pałacowo-parkowych) prowadzi często do naruszenia średniowiecznych i nowożytnych nawarstwień kulturowych. W związku z tym wszystkie prace ziemne wymagają jednoczesnego prowadzenia badań archeologicznych. Wyniki badań często stanowią jedyną dokumentację następujących po sobie epizodów osadniczych na tym terenie. Pozwalają skorygować, uszczegółwić i potwierdzić dane ze źródeł pisanych. Pozyskany w trakcie badań materiał ruchomy umożliwia

## GMINNY PROGRAM OPIEKI NAD ZABYTKAMI GMINY BOREK WIELKOPOLSKI NA LATA 2016-2019

uzupełnienie danych o kulturze materialnej mieszkańców. Historyczny układ urbanistyczny, poprzez wpis do rejestru, nakazuje również szczególną ochronę pradziejowych, średniowiecznych i nowożytnych nawarstwień kulturowych w ich obrębie.

Paradoksalnie, zagrożeniem dla dziedzictwa archeologicznego jest też rozwój turystyki, zwłaszcza nad rzekami, jeziorami i w obszarach leśnych. Tereny te obecnie atrakcyjne pod względem rekreacyjnym, często były również zasiedlone przez ludzi w pradziejach i wczesnym średniowieczu. Dostęp do wody, który stanowił podstawę egzystencji osadniczej, umożliwiał tworzenie niezwykle licznych osad o metryce sięgającej od epoki kamienia po czasy nowożytne.

A zatem podstawowym zagrożeniem dla - zarówno znanych jak i nierozpoznanych - stanowisk archeologicznych oraz nawarstwień kulturowych są wszelkie inwestycje związane z zabudowaniem i zagospodarowaniem terenu, które wymagają prowadzenia prac ziemno-budowlanych (zarówno szerokopłaszczyznowych jak i wąskoprzestrzennych). Należą do nich między innymi planowane na najbliższe 4 lata inwestycje gminne:

1. Budowa rurociągu tłoczego z Zimnowody do oczyszczalni ścieków w Karolewie z przepompowniami ścieków w miejscowości Cielmice.
2. Budowa kanalizacji sanitarnej wraz z przyłączami w miejscowości Zalesie.
3. Budowa kanalizacji sanitarnej wraz z przyłączami w miejscowości Głoginin i Cielmice.
4. Budowa kanalizacji sanitarnej wraz z przyłączami w miejscowości Bolesławów i Leonów.

W celu ochrony stanowisk archeologicznych i nawarstwień kulturowych podczas inwestycji związanych z zabudowaniem i zagospodarowaniem terenu, ważne jest określenie zasad ochrony zabytków archeologicznych wpisanych do rejestru zabytków oraz ujętych w gminnej ewidencji zabytków lub przeznaczonych do ujęcia w gminnej ewidencji zabytków, w planach zagospodarowania przestrzennego, warunkach zabudowy i inwestycjach celu publicznego oraz respektowanie przez inwestorów zapisów dotyczących ochrony zabytków archeologicznych w opiniach i decyzjach Wielkopolskiego Wojewódzkiego Konserwatora Zabytków. Dla ochrony archeologicznego dziedzictwa kulturowego prace ziemne w strefie ochrony konserwatorskiej stanowisk archeologicznych wymagają prowadzenia badań archeologicznych, na które inwestor winien uzyskać pozwolenie konserwatora zabytków.

## **4.2. Relacje gminnego programu opieki nad zabytkami z dokumentami wykonanymi na poziomie gminy.**

### **4.2.1. Studium uwarunkowań i kierunków zagospodarowania przestrzennego**

Dnia 6 lutego 2003 r. Rada Miejska Borku Wlkp. Uchwałą Nr V/29/03 przyjęła Studium uwarunkowań i kierunków zagospodarowania przestrzennego gminy Borek Wlkp. W dniu 29 października 2009 r. Rada Miejska Borku Wlkp. podjęła Uchwałę nr XXXVI/270/2009 w sprawie: uchwalenia zmiany Studium uwarunkowań i kierunków zagospodarowania przestrzennego gminy Borek Wlkp. W 2015 r. uchwalono kolejną zmianę Studium uwarunkowań i kierunków zagospodarowania przestrzennego miasta i gminy Borek Wlkp. – Uchwała nr XI/16/2015 Rady Miejskiej Borku Wlkp. z dnia 12 lutego 2015 roku.

W trakcie sporządzania studium rozpoznano uwarunkowania rozwoju przestrzennego, które dotyczyły m in. stanu funkcjonowania środowiska przyrodniczego oraz walorów dziedzictwa kulturowego. Na ich podstawie określono cele rozwoju.

W studium rozwija się szczegółowo ustalenia dotyczące ochrony dziedzictwa, szczególnie dotyczy to utrzymania zabytkowego układu urbanistycznego miasta Borek, zachowania historycznej zabudowy w rejonie Rynku i kościoła na Zdzieżu, zachowania założeń pałacowo-parkowych we wsiach. Na obszarze gminy podkreślono, że należy dążyć do utrzymania dotychczasowego charakteru jej terenów zainwestowanych, tj. kontynuować zabudowę w zwartych jednostkach osadniczych. Nową zabudowę winno się lokalizować w istniejących miejscowościach w oparciu o istniejącą sieć dróg. Na terenach, na których czytelna jest linia zabudowy, należy ją kontynuować. Niedopuszczalne jest lokalizowanie nowych budynków pojedynczo, w środku działki w obrębie historycznej struktury wsi. Na folwarkach należy zachować ich strukturę przestrzenną. Kierunki działań podejmowanych przez gminę w zakresie środowiska kulturowego powinny koncentrować się przede wszystkim na:

- Ochronie środowiska kulturowego przy założeniu, że ochronę dóbr kultury traktuje się na równi z ochroną krajobrazu.
- Uwzględnieniu we wszystkich zamierzeniach planistycznych faktu istnienia obszarów ochrony konserwatorskiej i obiektów chronionych na podstawie ustawy o ochronie zabytków, stref ekspozycji i stref ochrony krajobrazu, punktów widokowych, historycznych traktów i przejazdów, obiektów kultu religijnego, stanowisk archeologicznych
- Wprowadzaniu do ustaleń miejscowych planów zagospodarowania przestrzennego

## GMINNY PROGRAM OPIEKI NAD ZABYTKAMI GMINY BOREK WIELKOPOLSKI NA LATA 2016-2019

oraz decyzji o warunkach zabudowy i zagospodarowania terenu zapisów dotyczących kształtowania architektury w nawiązaniu do tradycji lokalnych.

Proponowane kierunki powinny przyczynić się do odbudowania form budownictwa regionalnego, stając się przyczynkiem do podniesienia atrakcyjności turystycznej gminy. Nowa architektura winna się wpisać w krajobraz, w starą zabudowę, wykorzystując jej tło, wzbogacać, a nie szpecić krajobraz. Mając na uwadze walory środowiska kulturowego gminy Borek, szczegółowo określono, które układy przestrzenne należy zachować, w stosunku do których obiektów zmienić sposób użytkowania oraz sporządzić dokumentacje specjalistyczne (studia hist.-arch.).

W studium określono cele rozwoju społeczno-gospodarczego gminy, które także odnieść można do potencjału kulturowego:

1. w gospodarce lokalnej, m.in. wykorzystanie walorów przyrodniczych i kulturowych dla rozwoju turystyki oraz budowy bazy turystycznej, m.in. agroturystyki. Wskazano obszary korzystne dla rozwoju funkcji turystycznych. Atrakcyjność krajobrazowa oraz walory kulturowe stanowić powinny podstawę rozwoju turystyki weekendowej, np. związanej z turystyką rowerową.
2. w edukacji, m.in. prowadzenie akcji edukacyjno-informacyjnej zapoznającej mieszkańców gminy z walorami środowiska przyrodniczego i dziedzictwa kulturowego oraz koniecznością ich poszanowania i ochrony,
3. w sferze społecznej, m.in. zmniejszanie stopnia bezrobocia poprzez wzrost aktywności gospodarczej, prowadzenie robót publicznych.

Polityka przestrzenna w zakresie polityki lokalizacyjnej, użytkowania terenu, obrotu nieruchomościami oraz w zakresie polityki inwestycyjnej uwzględnić, poprzez wprowadzenie ograniczeń i zakazów:

- obszary objęte ochroną walorów środowiska przyrodniczego (obszar chronionego krajobrazu – skraj Obszaru III Krzywińsko-Osieckiego w północnej części gminy oraz pomniki przyrody),
- obszary objęte ochroną w obrębie stref ochrony konserwatorskiej A (ściślej ochrony konserwatorskiej), B (struktury przestrzennej), E (ekspozycji), K (krajobrazu) oraz w strefach ochrony archeologicznej.

W załączniku nr 2 zamieszczono ogólne wymogi konserwatorskie, które obowiązują w wyznaczonych strefach ochrony konserwatorskiej.

#### **4.2.2. Strategia Rozwoju Miasta i Gminy Borek Wielkopolski**

Jedną z podstaw tworzenia Gminnego Programu Opieki nad Zabytkami na lata 2016 – 2019 jest Strategia Rozwoju Gminy i Miasta Borek Wielkopolski. W Strategii określone zostały cele strategiczne rozwoju miasta i gminy oraz wyodrębnione w ich ramach cele operacyjne. Część zapisów strategii uległa już dezaktualizacji, ale niektóre cele i zadania nadal pozostają aktualne i warte są przytoczenia.

Za jeden z celów strategicznych uznano „Podnoszenie jakości życia mieszkańców”. Wpisuje się w niego cel operacyjny: Kreowanie zdrowego stylu życia, stworzenie możliwości rekreacji i wypoczynku dla mieszkańców. Jedno z zadań tu wytyczonych to: Tworzenie regionu turystycznego w oparciu o pielgrzymkowy charakter klasztoru na Zdzieżu - Wykreowanie Ziemi Boreckiej jako regionu turystycznego.

Zaplanowane do realizacji projekty w ramach Programu Opieki nad Zabytkami nawiązują także do celów Strategii Rozwoju Gminy i Miasta Borek Wielkopolski.

#### **4.2.3. Lokalny Program Rewitalizacji Miasta Borek Wielkopolski**

Uchwałą nr XI/ 56 /2011 w dniu 15 września 2011 roku Rada Miejska Borku Wlkp. przyjęła Lokalny Program Rewitalizacji Miasta Borek Wlkp. na lata 2011- 2020.

Rewitalizacja polega na podejmowaniu planowych, zintegrowanych działań mających na celu zmianę struktury przestrzenno – funkcjonalnej zdegradowanych obszarów miasta i w konsekwencji ich ożywienie gospodarcze i społeczne. Efektem tych działań jest nowy wizerunek (wygląd) obszarów rewitalizowanych oraz podniesienie poziomu życia mieszkańców, stworzenie lepszych warunków zamieszkania, pracy, komunikacji i wypoczynku; rozbudzenie tożsamości, identyfikacji z miastem. Niniejszy program sporządzony został zgodnie z wytycznymi w zakresie zasad opracowania programów umożliwiających ubieganie się o zewnętrzne źródła finansowania, m.in. z inicjatywy JESSICA. W wyniku diagnozy społeczno-gospodarczej wytyczony został obszar obejmujący swym zasięgiem centralną część Borku Wielkopolskiego, bowiem właśnie w tym rejonie nasilenie negatywnych zjawisk jest największe.

Pośród projektów zaplanowanych do realizacji w ramach LPR znalazł się taki, który będzie miał bezpośredni wpływ na kondycję przestrzeni kulturowej. Jest to projekt rewitalizacji rynku. Polegać będzie na podniesieniu jego atrakcyjności przestrzennej i funkcjonalnej jako wizytówki miasta. Modernizacja nawierzchni, likwidacja barier architektonicznych oraz budowa odpowiedniej infrastruktury nadszytwej i okolicznym ulicom reprezentacyjnego charakteru. Poprawa estetyki centrum Borku Wielkopolskiego ma na celu stworzenie atrakcyjnego miejsca,

## GMINNY PROGRAM OPIEKI NAD ZABYTKAMI GMINY BOREK WIELKOPOLSKI NA LATA 2016-2019

które będzie chętnie odwiedzane przez mieszkańców miasta i osoby przyjezdne. Projekt polegający na rewitalizacji rynku obejmie remont płyty rynku, modyfikację w zakresie infrastruktury drogowej, stworzenie bazy dla rozwoju małej gastronomii (w tym tzw. ogródków sezonowych). Szacunkowa wartość projektu – 1,5 mln zł. Wg harmonogramu LPR jego realizację zaplanowano na 2016 r. Zostanie on jednak wykonany nieco później.

#### 4.2.4. Miejscowe plany zagospodarowania przestrzennego

Aktualnie na terenie gminy obowiązuje 8 planów miejscowych. Łącznie objęły one obszar zaledwie 129,4 ha. Wszystkie zawierają odniesienia do zasad ochrony dziedzictwa kulturowego i zabytków. Zapisy w planach dotyczące ochrony zabytków w ogromnej większości odnoszą się do ochrony dziedzictwa archeologicznego.

Lp	MPZP	Nr Uchwały	Ochrona zabytków w planie
1.	Miejscowy plan zagospodarowania przestrzennego na terenie położonym w rejonie ulicy Jaraczewskiej w Borku Wlkp. – „Osiedle Jaraczewska”	Uchwała Nr XVIII/165/2013 Rady Miejskiej Borku Wlkp. z dnia 7 Lutego 2013 roku	W zakresie zasad ochrony dziedzictwa kulturowego i zabytków ustala się: 1) uwzględnienie ograniczeń wynikających z lokalizacji obszaru objętego planem w strefie ochrony ekspozycji panoramy miasta Borek Wlkp. od strony północnej, z zespołem sakralnym kościoła p.w. Pocieszenia NMP na Zdzieżu, określonej na mocy decyzji Wojewódzkiego Konserwatora Zabytków w Lesznie w sprawie wpisania do rejestru zabytków zespołu budowlanego i założenia urbanistycznego miasta Borek Wlkp., z dnia 5 czerwca 1992 r. (nr rej. 1316/A): a) ze względu na objęcie terenu strefą „E” ochrony ekspozycji kształtowanie nowej zabudowy w nawiązaniu do tradycyjnych rozwiązań: jako parterową, z użytkowym poddaszem, nakryta dachami stromymi, dwu- i wielospadowymi, symetrycznymi, o pokryciu z dachówki ceramicznej lub materiału dachówko-podobnego w kolorze ceglastoczerwonym, b) zakaz lokalizacji kominów wolnostojących oraz masztów w stacji bazowych telefonii komórkowej; 2) uwzględnienie ograniczeń wynikających z objęcia obszaru strefą „W” ochrony archeologicznej: a) przedmiotem ochrony w archeologicznej strefie ochrony konserwatorskiej „W” są znajdujące się w niej zabytki archeologiczne, b) wszelkie zamierzenia inwestycyjne na tym obszarze powinny być uzgodnione z konserwatorem zabytków, który określi warunki dopuszczające do realizacji inwestycji w zakresie ochrony zabytków archeologicznych.
2.	Miejscowy plan zagospodarowania przestrzennego „Jeżewska”	Uchwała Nr XIX/134 /2008 Rady Miejskiej Borku Wlkp. Z Dnia 30 Maja	W zakresie zasad ochrony dziedzictwa kulturowego i zabytków ustala się: a) w miejscach występowania stanowisk archeologicznych – obowiązek prowadzenia ratowniczych badań wykopaliskowych, b) na pozostałym terenie - nadzór konserwatorski i

## GMINNY PROGRAM OPIEKI NAD ZABYTKAMI GMINY BOREK WIELKOPOLSKI NA LATA 2016-2019

		2008 Roku	archeologiczny nad robotami budowlanymi i ziemnymi.
3.	Miejscowy plan zagospodarowania przestrzennego na terenie położonym w rejonie ulicy Sportowej w Borku Wlkp. - „Boisko”	Uchwała nr XXIV/193 /2008 Rady Miejskiej Borku Wlkp. Z dnia 30 października 2008 roku	W zakresie zasad ochrony dziedzictwa kulturowego i zabytków oraz dóbr kultury współczesnej ustala się objęcie całego terenu strefą „W” ochrony archeologicznej, przy czym działalność inwestycyjna możliwa będzie po uzyskaniu uzgodnienia konserwatora zabytków, który określi warunki dopuszczające do realizacji inwestycji.
4.	Miejscowy plan zagospodarowania przestrzennego obszaru osiedla „Powstańców Wielkopolskich” w Borku Wlkp.	Uchwała Nr XXIV/194 /2008 Rady Miejskiej Borku Wlkp. Z Dnia 30 Października 2008 Roku	Objęcie całego terenu strefą „W” ochrony archeologicznej. Działalność inwestycyjna wymaga uzgodnienia konserwatora zabytków, który poda warunki dla całego obszaru planu lub dla indywidualnych inwestorów.
5.	Miejscowy planu zagospodarowania przestrzennego na terenie położonym w rejonie miejscowości Jeżewo – „Jeżewo-tereny sportowe”.	Uchwała Nr XIX/136 /2008 Rady Miejskiej Borku Wlkp. Z Dnia 30 Maja 2008 Roku	W zakresie zasad ochrony dziedzictwa kulturowego i zabytków ustala się objęcie całego terenu strefą „W” ochrony archeologicznej, przy czym działalność inwestycyjna możliwa jest po uzyskaniu uzgodnienia konserwatora zabytków, który określi warunki dopuszczające do realizacji inwestycji.
6.	Miejscowy plan zagospodarowania przestrzennego „Jeżewo - tereny rekreacyjne”.	Uchwała Nr XIX/135 /2008 Rady Miejskiej Borku Wlkp. Z Dnia 30 Maja 2008 Roku	W zakresie zasad ochrony dziedzictwa kulturowego i zabytków ustala się objęcie całego terenu strefą „W” ochrony archeologicznej, przy czym działalność inwestycyjna możliwa jest po uzyskaniu uzgodnienia konserwatora zabytków, który określi warunki dopuszczające do realizacji inwestycji.
7.	Miejscowy plan zagospodarowania przestrzennego „Frasunek”	Uchwała Nr XXVI/205 /2008 Rady Miejskiej Borku Wlkp. Z Dnia 11 Grudnia 2008 Roku	W zakresie zasad ochrony dziedzictwa ustala się: a) ochronę budynku mieszkalnego robotników folwarcznych, oznaczonego symbolem na rysunku; przedmiotem ochrony jest charakter rozwiązań architektonicznych budynku, bryła, kształt dachu, wystrój elewacji i rodzaj materiału budowlanego, b) nadanie budynkowi folwarczemu funkcji użytkowej, c) rewaloryzację budynku folwarcznego; w przypadku złego stanu technicznego i wykazaniu utraty wartości zabytkowych dopuszcza się rozbiórkę budynku, d) obowiązek sporządzenia inwentaryzacji fotograficznej przed rozbiórką obiektów znajdujących się w stanie ruiny, e) archeologiczną strefę ochrony konserwatorskiej „W”, f) obowiązek prowadzenia badań archeologicznych podczas prac ziemnych, na warunkach określonych przez konserwatora zabytków przed uzyskaniem pozwolenia na budowę;
8.	Miejscowy plan zagospodarowania przestrzennego na terenie położonym w rejonie ulicy Droga Lisia - Trzecianów – „Borek - Trzecianów”	Uchwała Nr XXXVI/ 271 /2009 Rady Miejskiej Borku Wlkp. Z Dnia 29 Października 2009 Roku	W zakresie zasad ochrony dziedzictwa kulturowego i zabytków ustala się: a) objęcie obszaru strefą „w” ochrony archeologicznej, b) nadzór konserwatorski i archeologiczny nad robotami budowlanymi i ziemnymi, jeżeli jest on wymagany przepisami odrębnymi.

Zapisy w miejscowych planach zagospodarowania przestrzennego wynikają z treści zawartej w studium uwarunkowań i kierunków zagospodarowania przestrzennego i każdorazowo są uzgadniane z Wielkopolskim Wojewódzkim Konserwatorem Zabytków.

### **4.3. Szlaki turystyczne.**

Jedną z istotniejszych form promocji dziedzictwa kulturowego i wykorzystania jego potencjału są trasy rowerowe. Wyznaczone są głównie przez PTTK, ale także samorządy: powiatowe, gminne, stowarzyszenia, organizacje pozarządowe. Służą do uprawiania turystyki i stanowią produkt turystyczny łączący kraje, regiony, miejscowości oraz ich mieszkańców. Głównymi zadaniami inicjowanych i istniejących szlaków są: wspieranie społeczności lokalnych (rozwój lokalnej przedsiębiorczości, tworzenie miejsc pracy i dodatkowych źródeł dochodów, ochrona tradycyjnych zawodów), korzystanie z lokalnych zasobów (walorów przyrodniczych, kulturowych, bazy noclegowej i żywieniowej oraz innych produktów miejscowych), a także wspieranie i ochrona dziedzictwa przyrodniczego i kulturowego. Trasy szlaków w wielu przypadkach łączą się, pozwalając zarówno na koncentrowanie się na temacie wiodącym, jak i jednocześnie zwiedzanie obiektów o zróżnicowanej tematyce.

Przez gminę Borek Wlkp. przebiega szlak turystyczny promujący głównie obszary o dużych walorach przyrodniczych ważne dla celów rekreacyjno – poznawczych mieszkańców gminy, powiatu, a także potencjalnych turystów z innych regionów Polski. Jest to „Pierwsza Powiatowa Trasa Rowerowa”, która powstała w 2001 r. Do jej zorganizowania przyłączyło się Starostwo Powiatowe w Gostyniu, Nadleśnictwo Piaski oraz Samorządy w Borku Wlkp. i Piaskach. Trasa łączy ścieżkę rowerową im. Kaspra Miaskowskiego z wytypowanymi szlakami gmin Gostyń, Piaski i Borek Wlkp. Razem liczy 35 km, a wjechać na nią można zarówno z Gostynia, Piasków jak i Borku Wlkp. Na całej jej długości znajdują się cztery przystanki wypoczynkowe. Znajdują się tam również tablice pogładowe informujące o ekologicznej roli lasu.

Samorządy powiatu i trzech gmin proponują dwie trasy rowerowych wypraw:

- Piaski – Osówiec – Wroniny – Liż – Stawiszyn (zapora na Pogonie) – Jeżewo – Jawory – Wycisłowo – Koszkowo – Grodnica – Osówiec – Piaski
- Borek Wlkp. – Jeżewo – Stawiszyn – Liż – Wroniny – Osówiec – Grodnica – Koszkowo – Wycisłowo – Jeżewo – Borek Wlkp.

Trasa oznakowana jest żółtymi opaskami oraz znakami na pniach drzew. Rowerzyści jadący ścieżką mogą podziwiać mnóstwo przepięknych widoków. Teren trasy urozmaicony jest niewielkimi wzgórzami morenowymi, usadowionymi w kompleksie leśnym. Atrakcję turystyczną stanowią małe, urokliwe miejscowości przez które wiedzie trasa, a także ciekawe widoki krajobrazowe. Trasa przebiega tylko przez północną część gminy.

Wspomnieć też w tym miejscu należy o wyznaczonej ścieżce edukacyjno-przyrodniczej nad Zalewem Jeżewo.

#### **4.4. Chronione wartości przyrodnicze krajobrazu kulturowego.**

Na terenie gminy Borek Wlkp. znajdują się cenne przyrodniczo obszary, które należy chronić w celu zachowania mało zmienionych przez człowieka swoistych cech krajobrazu, mających znaczenie dla zachowania unikatowych typów środowiska. Ochrona przyrody w gminie, to przede wszystkim ochrona zachowanych fragmentów terenu i zbiorowisk roślinnych zbliżonych do naturalnych.

##### **A) Obszar Chronionego Krajobrazu**

Krzywińsko – Osiecki Obszar Chronionego Krajobrazu. Zajmuje on około 1/3 powierzchni gminy (w północnej części), obejmując tereny o niezwykle urozmaiconej rzeźbie terenu, z dużą mozaiką ekosystemów leśno – łąkowych.

##### **B) Pomniki przyrody**

- 4 głązy narzutowe przy drodze Jawory – Jeżewo,
- głąz narzutowy w leśnictwie Wroniny,
- głąz narzutowy w leśnictwie Stawiszyn,
- buk pospolity przy kościele w miejscowości Jeżewo

##### **C) Parki, parki dworskie**

W ewidencji gminnej znajduje się 10 parków, z których 9 najcenniejszych zostało wpisane do rejestru zabytków: 8 parków w zespołach dworskich oraz 1 park miejski.

## **5. Założenia programowe**

Sprawowanie opieki nad zabytkami przez władze samorządowe ma szczególny charakter. Przede wszystkim istniejące uwarunkowania prawne dają możliwość kreowania pewnej polityki w stosunku do obiektów zabytkowych i uprawniają organy samorządowe do podejmowania działań o odmiennym charakterze niż np. typowa dla właścicieli troska o

## GMINNY PROGRAM OPIEKI NAD ZABYTKAMI GMINY BOREK WIELKOPOLSKI NA LATA 2016-2019

utrzymanie obiektów zabytkowych w jak najlepszym stanie. Gmina ze względu na prawny obowiązek ochrony wartości społecznie istotnych posiada instrumenty umożliwiające budowanie i poszerzanie świadomości społecznej względem ochrony i opieki nad lokalnym dziedzictwem kulturowym. Ponadto poprzez prowadzone działania ma możliwość wskazywania kierunków rozwoju w stosunku do podmiotów prywatnych posiadających obiekty zabytkowe i kreowania polityki promocyjnej budującej wizerunek i prestiż gminy Borek Wlkp. także jako miejsca atrakcyjnego turystycznie nasyconego zachowanymi elementami kulturowymi. Wobec powyższego objęcie – ze strony Gminy – należytej opieką zabytków stanowi jeden z ważnych aspektów działalności lokalnego samorządu.

Powyższą politykę określać ma *Gminny program opieki nad zabytkami gminy Borek Wlkp. na lata 2016-2019*, dla realizacji którego priorytetowe jest osiągnięcie celów określonych w art. 87. ustawy z dnia 23 lipca 2003 r. o ochronie zabytków i opieki nad zabytkami, które przywołane zostały w punkcie 1.1. niniejszego Programu.

Na potrzeby *Gminnego programu opieki nad zabytkami* sformułowane zostały podstawowe priorytety, które poprzez realizowane w ich ramach działania w całości wypełniają cele ustawowe dla opracowywania gminnych programów opieki nad zabytkami. Są to:

Priorytet I – Gminna ewidencja zabytków.

Priorytet II – Ochrona i rewaloryzacja obiektów zabytkowych i budynków o wartościach lokalnych.

Priorytet III - Kształtowanie świadomości mieszkańców.

Popularyzacja wiedzy o regionie, edukacja w zakresie ochrony zabytków.

Priorytet IV - Kształtowanie krajobrazu kulturowego.

Dążenie do zachowania ładu przestrzennego.

Priorytet V - Promocja zabytków i krajobrazu kulturowego.

Priorytet VI - Dziedzictwo kulturowe jako element rozwoju turystyki.

## **6. Kierunki działań i zadania gminnego programu opieki nad zabytkami. Określenie sposobów ich realizacji.**

Realizacji sformułowanych wyżej celów i założeń służyć będą następujące działania, które Gmina wykona w okresie obowiązywania Programu, a więc w latach 2016-2019:

## **6.1. Gminna ewidencja zabytków**

### **6.1.1. Gminna ewidencja zabytków nieruchomości – monitoring obiektów**

W 2010 r. została sporządzona gminna ewidencja zabytków w formie zbioru kart adresowych zabytków nieruchomości w oparciu o wojewódzką ewidencję zabytków. Nie jest ona zbiorem zamkniętym, dlatego należy regularnie ją aktualizować: Do zadań z tym związanych, realizowanych na bieżąco i planowanych w latach 2016-2019 należą:

1. zakładanie nowych kart adresowych w uzgodnieniu z Wojewódzkim Urzędem Ochrony Zabytków dla zabytków dotychczas nierozpoznanych i nie uwzględnionych w ewidencji, a istotnych dla obrazu dziedzictwa kulturowego na terenie gminy,
2. aktualizacja zmian w stosunkach własnościowych oraz zmian stanu prawnego jak aktualne formy ochrony
3. systematyczne uzupełnianie kart adresowych o uzyskane nowe dane i aktualizowaną w przypadku zmian w wyniku rozbiórek i remontów dokumentację fotograficzną,
4. propozycje skreślenia z ewidencji obiektów nieistniejących oraz takich, które utraciły cechy zabytkowe w wyniku modernizacji.
5. udostępnianie opracowanych kart adresowych do celów projektowych i badawczych dla służb i podmiotów opracowujących wszelkie plany zagospodarowania przestrzennego czy inne programy: np. rewitalizacyjne, opieki nad zabytkami.

### **6.1.2. Sporządzenie gminnej ewidencji zabytków archeologicznych.**

Gmina Borek Wlkp. nie sporządziło dotychczas gminnej ewidencji zabytków archeologicznych. Dlatego w okresie obowiązywania tego programu podjęte zostaną poniższe czynności:

1. wykonanie gminnej ewidencji zabytków archeologicznych w formie kart stanowisk archeologicznych, zgodnie z *Rozporządzeniem MKiDN z dnia 26 maja 2011 roku w sprawie prowadzenia rejestru zabytków, krajowej, wojewódzkiej i gminnej ewidencji zabytków oraz krajowego wykazu zabytków skradzionych lub wywiezionych za granicę niezgodnie z prawem.*
2. sporządzenie elektronicznej systematycznie aktualizowanej bazy informacji o stanowiskach archeologicznych,

3. uzupełnianie istniejącej ewidencji zabytków archeologicznych poprzez włączanie informacji (pozyskiwanych sukcesywnie z WUOZ) o wszystkich nowo odkrywanych reliktach przeszłości niezależnie od charakteru badań, oraz na podstawie uzyskiwanych wyników badań weryfikacyjnych AZP na obszarach 62-29, 62-30, 62-31, 63-29, 63-30, 63-31, 64-30 i 64-31,

### **6.1.3. Inwentaryzacja obiektów tzw. małej architektury**

Rozpoznanie terenowe i wykonanie inwentaryzacji w postaci spisu obiektów tzw. małej architektury (kapliczki, krzyże przydrożne, grotty z figurami Matki Boskiej), w które teren gminy wyjątkowo obfituje. Pochodzą z różnych lat, mają różną wartość historyczną i artystyczną (niektóre wpisane są do rejestru zabytków), ale wszystkie są otoczone troskliwą opieką. Uwzględnianie tej bazy danych przy projektach promujących dziedzictwo i gminę.

## **6.2. Ochrona i rewaloryzacja obiektów zabytkowych**

- 6.2.1. Prowadzenie prac konserwatorskich, restauratorskich i budowlanych przy obiektach zabytkowych nieruchomych będących własnością gminy; zabezpieczenie i utrzymanie tych obiektów oraz ich otoczenia w jak najlepszym stanie; korzystanie z nich w sposób zapewniający trwale zachowanie ich wartości.**

### **Obiekty w rejestrze zabytków:**

#### **Zadanie 1. Ratusz w Borku Wielkopolskim.**

Działania utrzymujące doskonały stan obiektu po kompleksowych pracach konserwatorsko-budowlanych przeprowadzonych w latach 2008-2010. W ramach modernizacji wykonano remont elewacji z wymianą okien, odnowiono zegar, wyremontowano wnętrza adaptując dodatkowe powierzchnie na cele administracyjno-gospodarcze, utworzono nową salę operacyjną. Założono zabezpieczenia przeciwpożarowe i przeciwwłamaniowe połączone z monitoringiem. Została zamontowana iluminacja.

Aktualnie planuje się wykonywanie koniecznych bieżących napraw wynikających z zaleceń okresowych przeglądów technicznych i prac porządkowych, aby nie doprowadzić do pogorszenia jego stanu.

#### **Zadanie 2. Figura Matki Bożej Niepokalanej na Rynku w Borku Wielkopolskim**

## GMINNY PROGRAM OPIEKI NAD ZABYTKAMI GMINY BOREK WIELKOPOLSKI NA LATA 2016-2019

Po raz ostatni figura poddana była kompleksowej renowacji kilkanaście lat temu. Na lata 2016-2017 planowana jest kolejna konserwacja i restauracja figury Matki Bożej. Został już przygotowany kosztorys i rozpoczęto starania o dofinansowanie przedsięwzięcia, którego koszt oszacowano na kwotę 63 tys. złotych.

**Zadanie 3. Park miejski w Borku Wielkopolskim.**

Park na bieżąco jest pielęgnowany, utrzymany w dobrym stanie. Nadal prowadzone będą systematyczne prace sanitarno-porządkowe – m. in. koszenie trawy, grabienie liści, usuwanie wiatrołomów, utrzymanie ścieżek. Projekt ewentualnych nowych nasadzeń czy wycinki uszkodzonych drzew każdorazowo uzgadniany będzie z WWKZ.

Utrzymanie i konserwacja zieleni na terenie miasta, w tym utrzymanie Parku Miejskiego jest jednocześnie realizacją założeń Programu Ochrony Środowiska Gminy Borek Wlkp.



*Obiekty wpisane do rejestru zabytków, będące własnością Gminy Borek Wlkp.:*

*Ratusz*

*Figura Matki Bożej*

*Park miejski*

**Zadanie 4. Obiekty w ewidencji konserwatorskiej:**

Budynek dawnej szkoły z końca XIX w. w Bruczkowie nr 37 użytkowany jest obecnie jako świetlica. W 2009 r. obiekt zmodernizowano, wymieniono pokrycie dachowe i stolarkę. Jest on w dobrym stanie technicznym, wymaga tylko bieżących napraw, które w miarę potrzeb będą wykonywane.



*Szkoła, ob. świetlica w Bruczkowie*

**6.2.2. Dotacje celowe na sfinansowanie lub dofinansowanie prac konserwatorskich, restauratorskich lub budowlanych przy obiektach zabytkowych z terenu gminy Borek Wlkp. wpisanych do rejestru zabytków nie stanowiących własności Gminy.**

Z uwagi na fakt, iż zdecydowana większość obiektów zabytkowych nie stanowi własności Gminy, nie ma ona możliwości bezpośredniego sprawowania opieki nad tymi zabytkami, a co za tym idzie wpływać także na sposób ich użytkowania. Jedyną formą bezpośredniego udziału w opiece nad zabytkami z terenu gminy nie będącymi jej własnością jest udzielanie dotacji na prace konserwatorskie.

Uchwałą Rady Miejskiej Borku Wlkp. nr XV/105/2007 z dnia 28.12.2007 r. przyjęto zasady i tryb postępowania przy udzielaniu i rozliczaniu dotacji na prace konserwatorskie. Dotacja może być udzielona w wysokości do 30 % nakładów koniecznych na wykonanie przez wnioskodawcę prac konserwatorskich, restauratorskich lub robót budowlanych przy zabytku wpisanym do rejestru. Może obejmować wyłącznie nakłady konieczne na:

- 1) zabezpieczenie, zachowanie i utrwalenie substancji zabytku,
- 2) stabilizację konstrukcyjną części składowych zabytku lub ich odtworzenie w zakresie niezbędnym dla zachowania tego zabytku,
- 3) odnowienie lub uzupełnienie tynków i okładzin architektonicznych albo ich całkowite odtworzenie, z uwzględnieniem charakterystycznej dla tego zabytku kolorystyki,
- 4) odtworzenie zniszczonej przynależności zabytku, jeżeli odtworzenie to nie przekracza 50 % oryginalnej substancji tej przynależności,
- 5) odnowienie lub całkowite odtworzenie okien, w tym ościeżnic i okiennic, zewnętrznych odrzwi i drzwi, więźby dachowej, pokrycia dachowego, rynien i rur spustowych,
- 6) modernizację instalacji elektrycznej w zabytkach drewnianych lub w zabytkach, które posiadają oryginalne, wykonane z drewna części składowe i przynależności,
- 7) uzupełnianie narysów ziemnych dzieł architektury obronnej oraz zabytków archeologicznych nieruchomości o własnych formach krajobrazowych,
- 8) zakup materiałów konserwatorskich i budowlanych, niezbędnych do wykonania prac i robót przy zabytku wpisanym do rejestru, o których mowa w punkcie 1-7,
- 9) zakup i montaż instalacji przeciwłamaniowej oraz przeciwpożarowej i odgromowej.

W ostatnich latach Gmina wydatkowała na dotacje kwoty w wysokości:

2008 r. - 5 000,00 zł dla Parafii p.w. Pocieszenia NMP w Borku Wlkp.  
na remont dachu kościoła,

## GMINNY PROGRAM OPIEKI NAD ZABYTKAMI GMINY BOREK WIELKOPOLSKI NA LATA 2016-2019

- 5 000,00 zł dla Parafii p.w. Wszystkich Świętych w Jeżewie na wymianę instalacji elektrycznej wewnątrz kościoła
- 2009 r. - 5 000,00 zł dla Parafii p.w. Pocieszenia NMP w Borku Wlkp. na dalszy remont dachu
- 15 000,00 zł dla Parafii p.w. Wszystkich Świętych w Jeżewie na remont podłóg i wymianę stolarki okiennej kościoła
- 2010 r. - 10 000,00 zł dla Parafii p.w. Pocieszenia NMP w Borku Wlkp. na dalszy remont dachu
- 2011 r. - 15 000,00 zł dla Parafii p.w. Pocieszenia NMP w Borku Wlkp. na dalszy remont dachu
- 2012 r. - 45 000,00 zł dla Parafii p.w. Pocieszenia NMP w Borku Wlkp. na dalszy remont dachu
- 2015 r. - 10 000,00 zł dla Parafii p.w. Pocieszenia NMP w Borku Wlkp. na wymianę okien i oszklenia w kościele farnym p.w. św. Stanisława Biskupa

W latach obowiązywania niniejszego Programu opieki nad zabytkami Gmina nadal będzie wspierać finansowo prace konserwatorskie i remonty zabytków zgodnie z zapotrzebowaniem i jej możliwościami finansowymi.

**Zadanie 1.** Zamieszczenie informacji o możliwości ubiegania się o taką dotację na stronie internetowej Gminy i w innych mediach wraz z określeniem zasad udzielania dotacji.

**Zadanie 2.** Udzielanie przez Radę Miejską, na wniosek Burmistrza Borku Wlkp., dotacji celowych na sfinansowanie lub dofinansowanie prac konserwatorskich. Wnioski zainteresowanych podmiotów o dotację przyjmowane są do dnia 30 października roku poprzedzającego przeprowadzenie zaplanowanych prac.

**Zadanie 3.** Informowanie o innych zewnętrznych źródłach (zarówno publicznych jak i prywatnych) dofinansowania prac konserwatorskich, restauratorskich lub budowlanych przy obiektach zabytkowych.

**Zadanie 4.** Wieloaspektowa współpraca z właścicielami zabytków położonych na terenie gminy, doradztwo.

### **6.3. Kształtowanie świadomości mieszkańców. Popularyzacja wiedzy o regionie, edukacja w zakresie ochrony zabytków.**

**Zadanie 1.** Włączenie tematyki ochrony dziedzictwa kulturowego do zajęć szkolnych w szkołach podstawowych i gimnazjach prowadzonych przez gminę.

**Zadanie 2.** Udział boreckich szkół w konkursach propagujących tematykę opieki nad zabytkami, np. w konkursie wiedzy o Wielkopolsce, który wymaga bardzo dobrej znajomości

## GMINNY PROGRAM OPIEKI NAD ZABYTKAMI GMINY BOREK WIELKOPOLSKI NA LATA 2016-2019

regionu, zwyczajów i gwary, historii i zabytków. W dotychczasowych edycjach uczniowie tutejszych szkół podstawowych i gimnazjalnych odnosili znaczne sukcesy. Organizowanie konkursów plastycznych.

**Zadanie 3.** Organizowanie w ramach zajęć szkolnych wycieczek krajoznawczych połączonych z prezentacją najcenniejszych obiektów zabytkowych i ich historii,

**Zadanie 4.** Organizowanie przez Bibliotekę Publiczną Miasta i Gminy Borek Wlkp., M-GOK w Borku Wlkp. oraz Urząd Miejski w Borku Wlkp. cyklicznych konkursów, np. „Czy znasz swoją małą ojczyznę”, „Rozpoznaj zabytki gminy Borek Wlkp.”, których celem jest poszerzenie i utrwalenie wiedzy dotyczącej zabytków.

**Zadanie 5.** Nawiązanie współpracy z Muzeum w Gostyniu w celu przygotowania wykładów dla mieszkańców na temat historii i zabytków, organizowanie lekcji muzealnych dla dzieci i młodzieży.

**Zadanie 6.** Kształtowanie świadomości i postaw odpowiedzialności za wspólne wielowyznaniowe dziedzictwo kulturowe oraz potrzebę jego ochrony teraz i w przyszłości.

**Zadanie 7.** Systematyczne gromadzenie informacji archiwalnych, map, pocztówek, fotografii (ewentualne ich skanowanie) dotyczących dziejów miasta i gminy Borek Wlkp. we współpracy z mieszkańcami pamiętającymi z własnego doświadczenia lub z opowieści dawne, ważne wydarzenia, dziejące się również na tle ważnych dla dziedzictwa obiektów. Spuścizna ta będzie przechowywana w planowanej do utworzenia Izbie Pamięci.

**Zadanie 8.** Udostępnienie gminnej ewidencji zabytków nieruchomości oraz „Programu opieki nad zabytkami Gminy Borek Wlkp.” na stronie internetowej Urzędu Miejskiego w Borku Wlkp.

**Zadanie 9.** Realizacja projektu utworzenia Izby Pamięci w budynku zlokalizowanym w Borku Wlkp., przy Rynku nr 13. Przebudowa obiektu na nowe cele planowana jest od 2016 r. Przedsięwzięcie to umożliwi utworzenie nowych miejsc pracy związanych z opieką nad zabytkami.

#### **6.4. Świadome kształtowanie krajobrazu kulturowego.**

##### **Dążenie do zachowania ładu przestrzennego.**

**Zadanie 1.** Wdrażanie zapisów programu rewitalizacji.

Uchwałą nr XI/ 56 /2011 w dniu 15 września 2011 roku Rada Miejska Borku Wlkp. przyjęła Lokalny Program Rewitalizacji Miasta Borek Wlkp. na lata 2011- 2020.

## GMINNY PROGRAM OPIEKI NAD ZABYTKAMI GMINY BOREK WIELKOPOLSKI NA LATA 2016-2019

Pośród projektów zaplanowanych do realizacji w ramach LPR znalazł się projekt, który będzie miał bezpośredni wpływ na kondycję przestrzeni kulturowej - Rewitalizacja Rynku. Polegać będzie na podniesieniu jego atrakcyjności przestrzennej i funkcjonalnej jako wizytówki miasta. Modernizacja nawierzchni, likwidacja barier architektonicznych oraz budowa odpowiedniej infrastruktury nada rynkowi i okolicznym ulicom reprezentacyjnego charakteru. Szacunkowa wartość projektu – 1,5 mln zł. Planuje się wykonanie tego zadania do 2020 r, a więc jest szansa na jego realizację w okresie obowiązywania niniejszego programu. Uzależnione jest to jednak od dostępności środków zewnętrznych. W pierwszej kolejności zostanie opracowana wstępna koncepcja urbanistyczna rewaloryzacji rynku, która zostanie przekazana do uzgodnienia z WUOZ Del. w Lesznie.

**Zadanie 2.** Uzgadnianie z WUOZ Del. w Lesznie zmian studium uwarunkowań i kierunków zagospodarowania przestrzennego oraz planów zagospodarowania przestrzennego. Respektowanie tych opinii i zaleceń oraz wyznaczonych stref ochrony konserwatorskiej.

Aktualnie gmina nie posiada Ogólnego Planu Zagospodarowania Przestrzennego. Obowiązuje 8 miejscowych planów zagospodarowania przestrzennego dla fragmentów miasta i gminy, wszystkie zawierają odniesienia do ochrony zabytków.

**Zadanie 3.** Określenie zasad i ich konsekwentne przestrzeganie w zakresie umieszczania szyldów i reklam na zabytkach i w przestrzeni zabytkowej.

**Zadanie 4.** Ochrona układów ruralistycznych na obszarach wiejskich oraz poprawa ładu przestrzennego wsi poprzez zapobieganie rozpraszaniu osadnictwa.

**Zadanie 5.** Ochrona dziedzictwa archeologicznego.

Respektowanie wyznaczonych stref ochrony stanowisk archeologicznych na załącznikach graficznych przy sporządzaniu dokumentów planistycznych.

Wprowadzenie zapisu zapewniającego prawidłową ochronę archeologicznego dziedzictwa kulturowego w stosunku do stref występowania stanowisk archeologicznych oraz obszarów chronionych tj. układu urbanistycznego Borku Wlkp., obiektów wpisanych do rejestru zabytków i ujętych w ewidencji zabytków:

*„Prace inwestycyjne, w tym ziemne związane z budownictwem i zagospodarowaniem terenu, w obrębie obszarów chronionych i stref występowania stanowisk archeologicznych, wymagają prowadzenia badań archeologicznych, na które inwestor powinien uzyskać pozwolenie właściwego miejscowo konserwatora zabytków przed uzyskaniem pozwolenia na budowę”*

## 6.5. Promocja zabytków i krajobrazu kulturowego

**Zadanie 1.** Wydawanie niekomercyjnych, niskonakładowych, szeroko dostępnych i przystępnie opracowanych wydawnictw popularyzujących wiedzę o zasobach kulturowych i przyrodniczych gminy.

Gmina Borek Wlkp. cyklicznie wydaje publikacje dotyczące zarówno jej historii jak i dnia dzisiejszego. W 2010 r. wydano niepowtarzalny album pokazujący miasto i niektóre miejscowości gminy na starych pocztówkach i fotografiach „Borek Wielkopolski wczoraj i dziś”. W 2011 r. ukazała się pozycja o charakterze promocyjnym „Borek Wielkopolski. Miasto i gmina”. Na lata 2016-2017 planuje się publikację aktualnego folderu promującego gminę, prezentującego też najważniejsze obiekty zabytkowe na terenie gminy.

**Zadanie 2.** Promocja dziedzictwa w regionie poprzez sukcesywne rozbudowywanie informacji o zabytkach umieszczonych na stronie internetowej. Wyczerpujące informacje dotyczące historii miasta zostały już umieszczone. Teraz strona zostanie wzbogacona o dalsze noty dotyczące zabytków z terenu miasta i gminy.

**Zadanie 3.** Dbłość o dziedzictwo niematerialne w postaci wspierania, promowania i doceniania działalności zespołu folklorystycznego „Borkowiaczy”, zespołu ludowego „Studzianna” oraz Koła Śpiewaczego „Jutrzenka”.

**Zadanie 4.** Kontynuacja wydawania, publikowanego od 2007 r., Magazynu Samorządowego Gminy Borek Wlkp. również jako internetowego serwisu informującego o wszystkich istotnych dla jej mieszkańców wydarzeniach i planach w sferze gospodarki, oświaty i kultury.

**Zadanie 5.** Stały rozwój projektu „Moja miejscowość na portalu internetowym – Internetowe kroniki wsi”. Realizacja projektu zwiększyła zainteresowanie poszczególnymi miejscowościami i regionem. Jest to doskonała promocja walorów turystycznych i rekreacyjnych. [www.kronikiwsi.powiatgostyn.pl](http://www.kronikiwsi.powiatgostyn.pl)

**Zadanie 6.** Promocja i dystrybucja wydawnictw zewnętrznych poświęconych zabytkom gminy.

**Zadanie 7.** Udział w cyklicznych imprezach: w wystawach, w targach promujących region (w tym dziedzictwo kulturowe materialne i niematerialne) zarówno w wymiarze powiatowym jak i na szczeblu wojewódzkim, krajowym oraz poza granicami kraju.

**Zadanie 8.** Nadawanie tytułu i odznaki „Zasłużony dla Gminy Borek Wlkp.” za działalność w ochronie zabytków i opiece nad zabytkami. Informowanie społeczeństwa o możliwości uzyskania tytułu również za tego rodzaju działalność.

Rada Miejska Borku Wlkp. Uchwałą z dnia 22.04.2004 r. ustanowiła tytuł i odznakę „Zasłużony dla Gminy Borek Wlkp.”. Tytuł ten jest najwyższym i szczególnym wyrazem uznania nadawanym przez Radę Miejską Borku Wlkp. Wręczenie odznaki odbywa się zawsze w sposób bardzo uroczysty na sesji z okazji obchodów Dni Borku Wlkp. lub obchodów Święta Niepodległości. To zaszczytne wyróżnienie nadawane jest corocznie za wybitny wkład w działalność na rzecz gminy we wszystkich możliwych dziedzinach gospodarki, wiedzy, kultury i sztuki. Może, oraz powinno być nadawane także za działalność w ochronie zabytków, np. za wzorcowe wyremontowanie i utrzymanie obiektów zabytkowych stanowiących wizytówkę gminy.

### **6.6. Dziedzictwo kulturowe jako element rozwoju turystyki**

**Zadanie 1.** Uwzględnienie obiektów zabytkowych przy wyznaczaniu nowych tras turystycznych i ścieżek dydaktycznych. Gmina poczyni starania o przedłużenie, bądź ustalenie trasy alternatywnej, jedynej oficjalnej trasy rowerowej przebiegającej przez jej teren „Pierwszej Powiatowej Trasy Rowerowej” o miejscowości położone w jej południowej części, szczególnie o te, na których terenie znajdują się obiekty zabytkowe (pałace, parki, zespoły folwarczne) – Zalesie czy Zimnowodę. Działanie to będzie poprzedzone ustaleniem z właścicielami obiektów zabytkowych możliwości i zasad ich udostępniania. Ujęcie w atrakcjach turystycznych tej trasy także obiektów małej architektury (kapliczki).

Odnosnie trasy już istniejącej, przebiegającej przez Jeżewo, po konsultacjach z Zarządcą terenu - Nadleśnictwem Piaski oraz WUOZ Del. w Lesznie, weźmie się pod rozwagę przedłużenie jej o zwiedzanie grodziska w Jeżewie dla wzbogacenia oferty edukacyjno-turystycznej.

Promocja nowo utworzonych tras.

**Zadanie 2.** Współpraca z instytucjami wprowadzającymi dodatkowe oznakowania na ulicach i drogach gminnych, powiatowych i wojewódzkich dojazdowych w celu ułatwienia dojazdu do tych obiektów – głównie do najcenniejszych zabytków miasta i gminy. Ciągła dbałość o tablice już umieszczone oraz oznakowanie zabytków, aby swą estetyką i formą zachęcały do odwiedzenia tych miejsc.

**Zadanie 3.** Aktywne wspieranie wydawania aktualnych map turystycznych w regionie obejmujących także teren gminy Borek Wlkp. Rozważenie wydania własnej gminnej kompleksowej mapy turystycznej zawierającej m. in. szlaki turystyczne i wszystkie zabytki.

**Zadanie 4.** Wykorzystanie funkcjonowania Sanktuarium Matki Bożej Pocieszenia na Zdzieżu do celów promocyjnych gminy i jej zabytków.

Już od 1662 r. trwa wzmożony ruch pielgrzymkowy do słynącego z cudów obrazu Matki Boskiej Boreckiej znajdującego się w ołtarzu głównym kościoła. Do sanktuarium zdzińskiego nieustannie przybywają mieszkańcy wielu miast i wsi wielkopolskich prosząc o pomoc i opiekę oraz dziękując za otrzymane łaski. Oprócz wizyt indywidualnych pielgrzymów organizowane są zbiorowe pielgrzymki, jak np. odbywająca się już kilkanaście razy 1 lipca pielgrzymka służb mundurowych. Obok spełniania ważnych funkcji duchowych, pielgrzymki mogą stanowić też dodatkowe źródło dochodów przyczyniające się do poprawy kondycji odwiedzanego zabytku.

## **7. Wdrażanie gminnego programu opieki nad zabytkami.**

### **7.1. Instrumenty prawne i instytucjonalne.**

W realizacji gminnego programu opieki nad zabytkami wykorzystane zostaną instrumenty ogólne – określone w programach rządowych i wojewódzkich, w tym w Krajowym Programie Opieki nad Zabytkami oraz w innych dokumentach o charakterze planistycznym i strategicznym (koordynacja w zakresie realizacji zapisów), a także narzędzia i środki własne Gminy Borek Wlkp. oraz partnerów uczestniczących w realizacji programu – Wielkopolskiego Wojewódzkiego Konserwatora Zabytków, państwowych i samorządowych instytucji kultury, kościołów oraz organizacji pozarządowych. Powodzenie realizacji programu wymaga współdziałania Urzędu Miejskiego w Borku Wlkp. m.in. ze Starostwem Powiatowym w Gostyniu, Muzeum w Gostyniu, Biblioteką Publiczną Miasta i Gminy Borek Wlkp., M-GOK w Borku Wlkp., jednostkami oświatowymi jak i organizacjami pozarządowymi spełniającymi istotną rolę w ochronie i popularyzacji dziedzictwa kulturowego w zakresie działań edukacyjnych, promocyjnych, a także Wielkopolskim WKZ w zakresie prawnym wynikającym z przepisów ustawowych obejmujących m. in. uchwalenie miejscowych planów zagospodarowania przestrzennego, stref ochrony konserwatorskiej, wnioskowanie o wpis do rejestru zabytków obiektów będących własnością gminy, wykonywanie decyzji WKZ oraz w zakresie opieki nad zabytkami sakralnymi – archidiecezją poznańską.

## 7.2. Instrumenty finansowe.

System finansowania ochrony i opieki nad zabytkami w Polsce jest dość skomplikowany. Najogólniej źródła finansowania tej sfery można podzielić na:

- źródła publiczne – budżet państwa, budżety jednostek samorządu terytorialnego wszystkich szczebli, środki Unii Europejskiej, inne źródła zagraniczne, m. in.
  - Ministerstwo Kultury i Dziedzictwa Narodowego /[www.mkidn.gov.pl/](http://www.mkidn.gov.pl/) w ramach programu „Dziedzictwo Kulturowe” realizowane przez 6 priorytetów (na 2016 r.):
    - Ochrona zabytków
    - Wspieranie działań muzealnych
    - Kultura ludowa i tradycyjna
    - Ochrona dziedzictwa kulturowego za granicą
    - Ochrona zabytków archeologicznych
    - Miejsca Pamięci Narodowej
  - Wielkopolski Wojewódzki Konserwator Zabytków /[wosoz.bip-i.pl/public/](http://wosoz.bip-i.pl/public/) – dotacje przyznawane są na prace konserwatorskie, restauratorskie i roboty budowlane przy obiektach wpisanych do rejestru zabytków na podstawie wniosków złożonych przez właścicieli, posiadaczy lub użytkowników zabytków.
  - Samorząd Województwa Wielkopolskiego /[www.bip.umww.pl/](http://www.bip.umww.pl/) – budżet województwa wielkopolskiego przewiduje środki na pomoc finansową ukierunkowaną na ochronę zabytków i opiekę nad zabytkami. Są to dotacje celowe z budżetu na finansowanie lub dofinansowanie prac remontowych i konserwatorskich obiektów zabytkowych zarówno jednostkom sektora finansów publicznych jak również pozostałym jednostkom.
- źródła prywatne - środki osób fizycznych, organizacji pozarządowych – stowarzyszeń, fundacji, kościelnych osób prawnych itp.

Finansowanie gminnego programu opieki nad zabytkami (zarówno własnymi jak i w formie dotacji do zabytków nie będących własnością Gminy) będzie realizowane z wykorzystaniem środków z wielu źródeł. Będą to zarówno środki budżetowe jak i fundusze strukturalne, w zależności od możliwości finansowych gminy.

### **7.3. Monitoring działania programu.**

Zgodnie z art. 87, ust. 5 ustawy z dnia 23 lipca 2003 r. o ochronie zabytków i opiece nad zabytkami (Dz. U. z 2003 r. Nr 162 poz. 1568 z późn. zm.), za monitorowanie realizacji gminnego programu opieki nad zabytkami odpowiada Rada Miejska Borku Wlkp., której Burmistrz Borku Wlkp. co dwa lata sporządza sprawozdanie z realizacji programu. Niezwłocznie po zatwierdzeniu uchwałą Rady Miejskiej Borku Wlkp. „Programu Opieki nad Zabytkami Gminy Borek Wlkp. na lata 2016-2019”, powołany zostanie zespół, który zajmie się monitoringiem realizacji programu. Wskazanie „instytucji” zarządzającej Programem Opieki zapewni sprawne działanie oraz kontynuację prac nad ochroną zabytków w gminie.

Stała obserwacja oraz analiza stopnia zaawansowania realizacji celów Programu będzie obejmowała: bieżący monitoring uwzględniający stan zachowania zabytków, stosunki własnościowe, ocenę prac związanych z rewitalizacją obiektów zabytkowych, ocenę realizacji programu edukacji, promocji, rozwoju turystyki, współpracy z instytucjami kultury, ocenę kontaktu z właścicielami obiektów zabytkowych.

GMINNY PROGRAM OPIEKI NAD ZABYTKAMI GMINY BOREK WIELKOPOLSKI NA LATA 2016-2019

## ZAŁĄCZNIK NR 1 - WYKAZ OBIEKTÓW W GMINNEJ EWIDENCJI ZABYTKÓW

Wytłuszczoną czcionką wyróżniono obiekty wpisane do rejestru zabytków

Stan na 12.04.2016 r.

## MIASTO BOREK WIELKOPOLSKI

<i>Lp.</i>	<i>Miejscowość</i>	<i>Adres</i>	<i>Rodzaj obiektu</i>	<i>Datowanie</i>	<i>Uwagi</i>
1.	<b>Borek Wielkopolski</b>		<b>Zespół budowlany i założenie urbanistyczne</b>	<b>XV-XX</b>	
2.	<b>Borek Wielkopolski</b>		<b>Park miejski</b>	<b>XIX/XX</b>	
3.	Borek Wielkopolski		Cmentarz poewangelicki	poł. XIX	nieczynny
4.	Borek Wielkopolski	Droga Lisia	Cmentarz żydowski	2 poł. XVIII	zlikwidowany
5.	Borek Wielkopolski	Dworcowa 35	Dworzec kolejowy	k. XIX	
6.	Borek Wielkopolski	Dworcowa 59	Młyn	ok. 1920-1930	w zespole młyna parowego
7.	Borek Wielkopolski	Dworcowa 59	Dom właściciela młyna	ok. 1920-1930	w zespole młyna parowego
8.	Borek Wielkopolski	Dworcowa 2	Dom	1 ćw. XX	
9.	Borek Wielkopolski	Dworcowa 3	Dom	k. XIX	
10.	Borek Wielkopolski	Dworcowa 3	Budynek gospodarczy	1 ćw. XX	w zespole domu nr 3
11.	Borek Wielkopolski	Dworcowa 3	Budynek gospodarczy	1 ćw. XX	w zespole domu nr 3
12.	Borek Wielkopolski	Dworcowa 4	Dom	pocz. XX	
13.	Borek Wielkopolski	Dworcowa 9	Dom	1910	
14.	Borek Wielkopolski	Dworcowa 11	Dom	k. XIX	
15.	Borek Wielkopolski	Dworcowa 12	Dom	1896	przebudowany
16.	Borek Wielkopolski	Dworcowa 15	Dom	pocz. XX	
17.	Borek Wielkopolski	Dworcowa 17	Dom	pocz. XX	
18.	Borek Wielkopolski	Dworcowa 20	Dom	pocz. XX	
19.	Borek Wielkopolski	Dworcowa 21	Dom	pocz. XX	
20.	Borek Wielkopolski	Dworcowa 22	Dom	pocz. XX	
21.	Borek Wielkopolski	Dworcowa 41	Dom	pocz. XX	
22.	Borek Wielkopolski	Dworcowa 48	Dom	pocz. XX	
23.	Borek Wielkopolski	Dworcowa 49	Dom	1 ćw. XX	
24.	Borek Wielkopolski	Dworcowa 52	Dom	pocz. XX	poczta
25.	Borek Wielkopolski	Dworcowa 55	Dom	1 poł. XIX	
26.	Borek Wielkopolski	Dworcowa 61	Dom	k. XIX	
27.	<b>Borek Wielkopolski</b>	<b>Farna</b>	<b>Kościół p.w. św. Stanisława Biskupa</b>	<b>1469-1477; XVII; XVIII</b>	
28.	<b>Borek Wielkopolski</b>	<b>Farna</b>	<b>Cmentarz przykościelny</b>	<b>XVII</b>	<b>w zespole kościoła farnego</b>
29.	<b>Borek Wielkopolski</b>	<b>Farna</b>	<b>Grobowiec Maksymiliana Sośnickiego</b>	<b>1865</b>	<b>w zespole kościoła farnego</b>
30.	<b>Borek Wielkopolski</b>	<b>Farna</b>	<b>Ogrodzenie z bramą boczną (północną)</b>	<b>2 poł. XIX</b>	<b>w zespole kościoła farnego</b>

## GMINNY PROGRAM OPIEKI NAD ZABYTKAMI GMINY BOREK WIELKOPOLSKI NA LATA 2016-2019

31.	<b>Borek Wielkopolski</b>	<b>Farna</b>	<b>Brama główna (wschodnia)</b>	<b>1795</b>	<b>w zespole kościoła farnego</b>
32.	<b>Borek Wielkopolski</b>	<b>Farna 3</b>	<b>Plebania</b>	<b>3 ćw. XIX</b>	<b>w zespole kościoła farnego</b>
33.	<b>Borek Wielkopolski</b>	<b>Farna 3</b>	<b>Ogród plebański</b>	<b>k. XIX</b>	<b>w zespole kościoła farnego</b>
34.	Borek Wielkopolski	Kilińskiego	Gazownia	pocz. XX	
35.	Borek Wielkopolski	Kilińskiego 9	Dom	pocz. XX	w zespole gazowni
36.	Borek Wielkopolski	Kilińskiego 5	Dom, ob. Bank	1 ćw. XX	
37.	Borek Wielkopolski	Kilińskiego 11	Dom	2 poł. XIX	
38.	Borek Wielkopolski	Kilińskiego 13	Dom	pocz. XX	
39.	Borek Wielkopolski	Kilińskiego 23	Dom	1898	
40.	Borek Wielkopolski	Kilińskiego 22	Magazyn	k. XIX	
41.	Borek Wielkopolski	Koźmińska 33	Dom Sióstr Służebniczek	XIX/XX	
42.	Borek Wielkopolski	Koźmińska	Cmentarz katolicki	poł. XIX	
43.	Borek Wielkopolski	Koźmińska	Kaplica p.w. św. Krzyża	1858	w zespole cmentarza katolickiego
44.	<b>Borek Wielkopolski</b>	<b>Rynek 1</b>	<b>Ratusz</b>	<b>1855</b>	
45.	Borek Wielkopolski	Rynek 20	Hotel, ob. dom	1 ćw. XX	
46.	<b>Borek Wielkopolski</b>	<b>Rynek</b>	<b>Figura Matki Bożej</b>	<b>1776</b>	
47.	Borek Wielkopolski	Rynek 2	Dom	1 ćw. XX	
48.	Borek Wielkopolski	Rynek 3	Dom	1 ćw. XX	
49.	Borek Wielkopolski	Rynek 6	Dom	1930	
50.	Borek Wielkopolski	Rynek 8	Dom	ok. poł. XIX	przebudowany
51.	Borek Wielkopolski	Rynek 10	Dom	1931	przebudowany
52.	Borek Wielkopolski	Rynek 9	Dom	pocz. XX	
53.	Borek Wielkopolski	Rynek 16	Dom	ok. poł. XIX	
54.	Borek Wielkopolski	Rynek 19	Dom	1 ćw. XX	
55.	Borek Wielkopolski	Rynek 25	Dom	2 poł. XIX	
56.	Borek Wielkopolski	Rynek 26	Dom	2 poł. XIX	
57.	Borek Wielkopolski	Zielona 1	Dom	2 poł. XIX	
58.	Borek Wielkopolski	Zielona 2	Dom	2 poł. XIX	
59.	Borek Wielkopolski	Zielona 3	Dom	2 poł. XIX	
60.	Borek Wielkopolski	Zielona 4	Dom	2 poł. XIX	
61.	Borek Wielkopolski	Zielona 5	Dom	2 poł. XIX	
62.	Borek Wielkopolski	Zielona 6	Dom	2 poł. XIX	
63.	Borek Wielkopolski	Zielona 7	Dom	2 poł. XIX	
64.	Borek Wielkopolski	Zielona 9	Dom	2 poł. XIX	
65.	Borek Wielkopolski	Zielona 10	Dom	2 poł. XIX	
66.	Borek Wielkopolski	Zielona 11	Dom	2 poł. XIX	
67.	Borek Wielkopolski	Zielona 12	Dom	XIX/XX	
68.	Borek Wielkopolski	Zielona 15	Dom	k. XIX	
69.	Borek Wielkopolski	Zdzieska 1	Dom	1927	
70.	Borek Wielkopolski	Zdzieska 2	Dom	pocz. XX	
71.	Borek Wielkopolski	Zdzieska 3	Dom	1 ćw. XX	
72.	Borek Wielkopolski	Zdzieska 6	Dom	2 poł. XIX	

## GMINNY PROGRAM OPIEKI NAD ZABYTKAMI GMINY BOREK WIELKOPOLSKI NA LATA 2016-2019

73.	Borek Wielkopolski	Zdzieska 7	Dom	2 poł. XIX	
74.	Borek Wielkopolski	Zdzieska 9	Dom	2 poł. XIX	
75.	Borek Wielkopolski	Zdzieska 10	Dom	k. XIX	
76.	Borek Wielkopolski	Zdzieska 11	Dom	k. XIX	
77.	Borek Wielkopolski	Zdzieska 12	Dom	k. XIX	
78.	Borek Wielkopolski	Zdzieska 13	Dom	XIX/XX	
79.	Borek Wielkopolski	Zdzieska 14	Dom	k. XIX	
80.	Borek Wielkopolski	Zdzieska 16	Dom	2 poł. XIX	
81.	Borek Wielkopolski	Zdzieska 17	Dom	2 poł. XIX	
82.	Borek Wielkopolski	Zdzieska 18	Dom	1 ćw. XX	
83.	Borek Wielkopolski	Zdzieska 19	Dom	pocz. XX	
84.	Borek Wielkopolski	Zdzieska 22	Dom	1 ćw. XX	
85.	Borek Wielkopolski	Zdzieska 23	Dom	pocz. XX	
86.	Borek Wielkopolski	Zdzieska 25a	Dom	1906	
87.	Borek Wielkopolski	Zdzieska 25a	Budynek gospodarczy	pocz. XX	
88.	Borek Wielkopolski	Zdzieska 27	Dom	pocz. XX	
89.	Borek Wielkopolski	Zdzieska 28	Dom	k. XIX	
90.	Borek Wielkopolski	Zdzieska 29	Dom	1877	
91.	Borek Wielkopolski	Zdzieska 29a	Dom	l. 30 XX	
92.	Borek Wielkopolski	Zdzieska 31	Dom	1 ćw. XX	
93.	Borek Wielkopolski	Zdzieska 32	Dom	1 ćw. XX	
94.	Borek Wielkopolski	Zdzieska 34	Dom	k. XIX	
95.	Borek Wielkopolski	Zdzieska 35	Dom	XIX/XX	
96.	<b>Borek Wielkopolski</b>	<b>Zdzieska 36</b>	<b>Dom</b>	<b>1 ćw. XIX, 1880</b>	<b>w rej. fasada domu</b>
97.	Borek Wielkopolski	Zdzieska 37	Dom	2 poł. XIX	
98.	Borek Wielkopolski	Zdzieska 40	Dom	k. XIX	
99.	Borek Wielkopolski	Zdzieska 41	Dom	k. XIX	
100.	Borek Wielkopolski	Zdzieska 42	Dom	l. 30'XX	
101.	Borek Wielkopolski	Zdzieska 43	Dom	pocz. XX	
102.	Borek Wielkopolski	Zdzieska 44	Dom	XIX/XX	
103.	Borek Wielkopolski	Zdzieska 46	Dom	k. XIX	
104.	Borek Wielkopolski	Zdzieska 48	Dom	XIX/XX	
105.	Borek Wielkopolski	Zdzieska 49	Dom	XIX/XX	
106.	Borek Wielkopolski	Zdzieska 50	Dom	XIX/XX	
107.	Borek Wielkopolski	Zdzieska 51	Dom	XIX/XX	
108.	Borek Wielkopolski	Zdzieska 54	Dom	k. XIX	
109.	Borek Wielkopolski	Zdzieska 55	Dom	2 poł. XIX	
110.	Borek Wielkopolski	Zdzieska 56	Dom	k. XIX	
111.	Borek Wielkopolski	Zdzieska 62	Dom	pocz. XX	
112.	Borek Wielkopolski	Zdzieska 64	Dom	k. XIX	
113.	Borek Wielkopolski	Zdzieska 65	Dom	2 poł. XIX	
114.	Borek Wielkopolski	Zdzieska 66	Dom	2 poł. XIX	
115.	Borek Wielkopolski	Zdzieska 68	Dom	2 poł. XIX	

## GMINNY PROGRAM OPIEKI NAD ZABYTKAMI GMINY BOREK WIELKOPOLSKI NA LATA 2016-2019

116.	Borek Wielkopolski	Zdzieszka 69	Dom	2 poł. XIX	
117.	Borek Wielkopolski	Zdzieszka 70	Dom	pocz. XX	
118.	Borek Wielkopolski	Zdzież	Kościół par. p.w. Pocieszenia NMP i św. Filipa Neri	1635-1655; XVIII	
119.	Borek Wielkopolski	Zdzież	Cmentarz przykościelny	2 poł. XVIII	w zespole kościoła par.
120.	Borek Wielkopolski	Zdzież	Kaplica grobowa rodziny Graeve	1858	w zespole kościoła par.
121.	Borek Wielkopolski	Zdzież	Kaplica grobowa rodziny Smitkowskich	2 ćw. XIX	w zespole kościoła par.
122.	Borek Wielkopolski	Zdzież	Kaplica grobowa rodziny Thomas	XIX/XX	w zespole kościoła par.
123.	Borek Wielkopolski	Zdzież	Ogrodzenie z bramami	1789	w zespole kościoła par.
124.	Borek Wielkopolski	Zdzież	Plebania	XVIII	w zespole kościoła par.
125.	Borek Wielkopolski	Zdzież	Ogród plebański	XVIII	w zespole kościoła par.

## GMINA BOREK WIELKOPOLSKI

Lp.	Miejscowość Adres	Rodzaj obiektu	Zespół	Datowanie	Uwagi
1.	Bolesławów 10	Dom		l. 40' XX	
2.	Bolesławów 13	Dom		l. 40' XX	
3.	Bruczków 37	Szkoła, ob. świetlica		k. XIX	
4.	Bruczków	Pałac	w zespole pałacowo-parkowym	ok. poł. XIX	
5.	Bruczków	Oficyna, ob. Dom Pomocy Społecznej	w zespole pałacowo-parkowym	2 poł. XIX	
6.	Bruczków	Park	w zespole pałacowo-parkowym	2 poł. XIX	
7.	Bruczków	Spichlerz	w zespole folwarcznym	1885	w rej. układ przestrzenny zespołu pałacowo-folwarcznego
8.	Bruczków	Stodoła	w zespole folwarcznym	1889	
9.	Bruczków	Obora	w zespole folwarcznym	1865	
10.	Bruczków	Chlew	w zespole folwarcznym	1903	
11.	Bruczków	Jałownik	w zespole folwarcznym	1865	
12.	Bruczków	Ogrodzenie	w zespole folwarcznym	k. XIX	
13.	Celestynów	Dom		4 ćw. XIX	
14.	Celestynów	Budynek mieszkalny		l. 40. XX	drewniany
15.	Cielmice	Rządówka	w zespole folwarcznym	pocz. XX	
16.	Cielmice	Stodoła	w zespole folwarcznym	4 ćw. XIX	

## GMINNY PROGRAM OPIEKI NAD ZABYTKAMI GMINY BOREK WIELKOPOLSKI NA LATA 2016-2019

17.	Dąbrówka	Pałac	w zespole pałacowo-folwarcznym	2 poł. XIX	
18.	Dąbrówka	Park	w zespole pałacowo-folwarcznym	ok. poł. XIX	
19.	Dąbrówka	Obora	w zespole pałacowo-folwarcznym	k. XIX	
20.	Dąbrówka	Spichlerz?	w zespole pałacowo-folwarcznym	k. XIX	
21.	Dąbrówka	Stodoła	w zespole pałacowo-folwarcznym	4 ćw. XIX	
22.	Dąbrówka	Stodoła	w zespole pałacowo-folwarcznym	4 ćw. XIX	
23.	Frasunek	Rządówka?	w zespole folwarcznym	XIX/XX	
24.	Frasunek	Obora	w zespole folwarcznym	4 ćw. XIX	
25.	Frasunek	Stodoła	w zespole folwarcznym	3 ćw. XIX	szachulcowa
26.	Frasunek	Dwojak	w zespole folwarcznym	k. XIX	
27.	Frasunek	Czworak	w zespole folwarcznym	pocz. XX	
28.	Głoginin 23	Dom		1 ćw. XX	
29.	Głoginin 38	Dom		1941	
30.	Grodnica	Kapliczka		1919	
31.	Grodnica	Dom administratora	w zespole folwarcznym	1895	
32.	Grodnica	Budynek gospodarczy	w zespole folwarcznym	pocz. XX	
33.	Grodnica	Budynek gospodarczy	w zespole folwarcznym	pocz. XX	
34.	Grodnica	Park krajobrazowy	w zespole folwarcznym	k. XIX	
35.	Jawory	Śhp z figurką biskupa			
36.	Jeżewo	Kościół par. p.w. Wszystkich Świętych	w zespole kościoła par.	1740	drewniany
37.	Jeżewo	Dzwonnica	w zespole kościoła par.	1832	drewniana
38.	Jeżewo	Kapliczka w ogrodzeniu	w zespole kościoła par.	1882	
39.	Jeżewo	Cmentarz przykościelny	w zespole kościoła par.	XVIII	nieczynny
40.	Jeżewo	Ogrodzenie	w zespole kościoła par.	XIX	
41.	Jeżewo	Grobowiec		1824	
42.	Jeżewo	Plebania	w zespole kościoła par.	1818-1825	
43.	Jeżewo	Cmentarz rzymskokatolicki		k. XIX	
44.	Jeżewo	Dwór	w zespole dworsko-folwarcznym	2 poł. XIX	
45.	Jeżewo	Park	w zespole dworsko-folwarcznym	2 poł. XIX	
46.	Jeżewo	Lodownia	w zespole dworsko-folwarcznym	pocz. XX	
47.	Jeżewo	Oficyna	w zespole dworsko-folwarcznym	2 poł. XIX	
48.	Jeżewo	Stodoła	w zespole dworsko-folwarcznym	k. XIX	
49.	Jeżewo	Browar, pż. gorzelnia	w zespole dworsko-folwarcznym	1870	
50.	Jeżewo	Kuźnia	w zespole dworsko-	4 ćw. XIX	

## GMINNY PROGRAM OPIEKI NAD ZABYTKAMI GMINY BOREK WIELKOPOLSKI NA LATA 2016-2019

			<b>folwarcznym</b>		
51.	Jeżewo	Ogrodzenie	w zespole dworsko-folwarcznym	XIX	
52.	Jeżewo 5	Czworak	w zespole dworsko-folwarcznym	2 poł. XIX	
53.	Jeżewo 6	Czworak	w zespole dworsko-folwarcznym	2 poł. XIX	
54.	Jeżewo 15	Dwojak	w zespole dworsko-folwarcznym	4 ćw. XIX	
55.	Jeżewo 16	Czworak	w zespole dworsko-folwarcznym	2 poł. XIX	
56.	<b>Karolew</b>	<b>Pałac</b>	<b>w zespole pałacowo-folwarcznym</b>	<b>po 1836</b>	<b>spalony w 1960, odbudowa w 1969</b>
57.	Karolew 6	Oficyna	w zespole pałacowo-folwarcznym	ok. poł. XIX	
58.	<b>Karolew</b>	<b>Park</b>	<b>w zespole pałacowo-folwarcznym</b>	<b>ok. poł. XIX</b>	
59.	Karolew	Obora	w zespole pałacowo-folwarcznym	XIX/XX	
60.	Karolew	Stodoła	w zespole pałacowo-folwarcznym	XIX/XX	
61.	Karolew	Stodoła	w zespole pałacowo-folwarcznym	XIX/XX	
62.	Karolew	Pozostałości ogrodzenia	w zespole pałacowo-folwarcznym	XIX	
63.	Karolew	Kościół ewangelicki, ob. hurtownia		1854	
64.	Koszkowo 7	Szkoła, ob. Dom		1 ćw. XX	
65.	<b>Koszkowo</b>	<b>Dwór</b>	<b>w zespole dworsko-folwarcznym</b>	<b>1 poł. XIX</b>	
66.	Koszkowo	Oficyna	w zespole dworsko-folwarcznym	ok. poł. XIX	
67.	<b>Koszkowo</b>	<b>Park</b>	<b>w zespole dworsko-folwarcznym</b>	<b>pocz. XX</b>	
68.	Koszkowo	Obora	w zespole dworsko-folwarcznym	4 ćw. XIX	
69.	Koszkowo	Obora	w zespole dworsko-folwarcznym	1925	
70.	<b>Koszkowo</b>	<b>Stodoła</b>	<b>w zespole dworsko-folwarcznym</b>	<b>1865</b>	
71.	Koszkowo	Stodoła	w zespole dworsko-folwarcznym	1859	
72.	Koszkowo	Stodoła	w zespole dworsko-folwarcznym	1859	
73.	<b>Koszkowo</b>	<b>Spichlerz</b>	<b>w zespole dworsko-folwarcznym</b>	<b>1865</b>	
74.	Koszkowo	Ogrodzenie	w zespole dworsko-folwarcznym	k. XIX	
75.	Leonów	Szkoła		1 ćw. XX	
76.	Leonów 17	Dom		l. 40` XX	
77.	Maksymilianowo 23	Dom		poł. XIX	szachulec
78.	Siedmiorogów	Cmentarz ewangelicki		2 poł. XIX	nieczynny

## GMINNY PROGRAM OPIEKI NAD ZABYTKAMI GMINY BOREK WIELKOPOLSKI NA LATA 2016-2019

	Pierwszy				
79.	Siedmiorogów P. 1	Dom		pocz. XX	
80.	Siedmiorogów P. 7	Dom		ok. poł. XIX	szachulec
81.	Siedmiorogów P. 8	Dom		k. XIX	
82.	Siedmiorogów P. 19	Dom		1 ćw. XX	
83.	Siedmiorogów P. 20	Dom		4 ćw. XIX	szachulec
84.	Siedmiorogów P. 31	Dom		k. XIX	szachulec
85.	Siedmiorogów P. 33	Spichlerz		1 ćw. XX	
86.	Siedmiorogów Drugi 2	Szkoła, ob. dom		pocz. XX	
87.	Siedmiorogów Drugi	Kapliczka z figurą Matki Boskiej		XIX	
88.	Siedmiorogów Drugi	Kapliczka z figurą św. Wawrzyńca		XIX	
89.	<b>Siedmiorogów Drugi</b>	<b>Dwór</b>	<b>w zespole dworsko-folwarcznym</b>	<b>1732</b>	
90.	<b>Siedmiorogów Drugi</b>	<b>Kapliczka</b>	<b>w zespole dworsko-folwarcznym</b>	<b>2 poł. XVIII</b>	
91.	<b>Siedmiorogów Drugi</b>	<b>Park</b>	<b>w zespole dworsko-folwarcznym</b>	<b>XVIII/XIX</b>	
92.	Siedmiorogów Drugi	Chlewnia	w zespole dworsko-folwarcznym	k. XIX	
93.	Siedmiorogów Drugi	Kuźnia	w zespole dworsko-folwarcznym	1871	
94.	<b>Siedmiorogów Drugi</b>	<b>Spichlerz</b>	<b>w zespole dworsko-folwarcznym</b>	<b>k. XIX</b>	
95.	Skoków 3	Dom		2 poł. XIX	gliniany
96.	Skoków 20	Dom		2 poł. XIX	gliniany
97.	Skoków 27	Dom		2 poł. XIX	gliniany
98.	Strumiany	Cmentarz ewangelicki		2 poł. XIX	nieczynny
99.	Strumiany 7	Dom		2 poł. XIX	szachulec
100.	Strumiany 31	Szkoła, ob. Dom		pocz. XX	
101.	Stuzianna 20	Dom		ok. poł. XIX	gliniany
102.	Trzecianów	Kapliczka z figurką Chrystusa			
103.	Wycisłowo 66	Budynek gospodarczy	Przy szkole podstawowej	k. XIX	szachulcowy
104.	<b>Wygoda 61</b>	<b>Rządówka</b>	<b>w zespole folwarcznym</b>	<b>k. XIX</b>	
105.	Wygoda	Pozostałości parku	w zespole folwarcznym	pocz. XX	
106.	Wygoda	Obora	w zespole folwarcznym	2 poł. XIX	
107.	Wygoda	Obora	w zespole folwarcznym	2 poł. XIX	
108.	Wygoda	Spichlerz	w zespole folwarcznym	l. 20'XX	
109.	Zalesie	Kapliczka		3 ćw. XVIII	
110.	Zalesie	Kapliczka z rzeźbą św. Benona		XIX/XX	
111.	Zalesie	Poczta		ok. poł. XIX	

## GMINNY PROGRAM OPIEKI NAD ZABYTKAMI GMINY BOREK WIELKOPOLSKI NA LATA 2016-2019

112.	Zalesie	Pałac	w zespole pałacowo-folwarcznym	1875	
113.	Zalesie	Oficyna	w zespole pałacowo-folwarcznym	1835	
114.	Zalesie	Park	w zespole pałacowo-folwarcznym	1 poł. XIX	
115.	Zalesie	Kapliczka	w zespole pałacowo-folwarcznym	XVIII	
116.	Zalesie	Brama wjazdowa	w zespole pałacowo-folwarcznym	3 ćw. XIX	
117.	Zalesie	Spichlerz	w zespole pałacowo-folwarcznym	1883	
118.	Zalesie	Stróżówka	w zespole pałacowo-folwarcznym	XIX/XX	
119.	Zalesie	Biuro administratora, ob. bud. gospodarczy	w zespole pałacowo-folwarcznym	k. XIX	
120.	Zalesie	Stodoła	w zespole pałacowo-folwarcznym	1883	
121.	Zalesie	Obora	w zespole pałacowo-folwarcznym	1902	
122.	Zalesie	Chlewnia	w zespole pałacowo-folwarcznym	pocz. XX	
123.	Zimnowoda	Układ ruralistyczny		XIV-XIX	
124.	Zimnowoda	Kościół par. p.w. Świętej Trójcy		1948-1950	
125.	Zimnowoda 5	Plebania		1938	
126.	Zimnowoda	Kaplica cmentarna		2 poł. XIX, 1938	
127.	Zimnowoda	Cmentarz rzymskokatolicki		1905	
128.	Zimnowoda	Kapliczka z figurą św. Antoniego			
129.	Zimnowoda 8	Szkoła		XIX/XX	
130.	Zimnowoda 17	Pałac, ob. Dom Pomocy Społecznej	w zespole pałacowo-folwarcznym	1870-1880	
131.	Zimnowoda	Park	w zespole pałacowo-folwarcznym	1 poł. XIX	
132.	Zimnowoda	Spichlerz	w zespole pałacowo-folwarcznym	1867	
133.	Zimnowoda	Stodoła	w zespole pałacowo-folwarcznym	1867	
134.	Zimnowoda	Gorzelnia	w zespole pałacowo-folwarcznym	1883	
135.	Zimnowoda	Kuźnia, ob. chlew	w zespole pałacowo-folwarcznym	3 ćw. XIX	
136.	Zimnowoda	Chlew	w zespole pałacowo-folwarcznym	k. XIX	
137.	Zimnowoda	Ogrodzenie	w zespole pałacowo-folwarcznym	XIX	
138.	Zimnowoda 1	Dom pracowników folwarcznych	w zespole pałacowo-folwarcznym	k. XIX	
139.	Zimnowoda 2	Dom pracowników	w zespole pałacowo-folwarcznym	k. XIX	

## GMINNY PROGRAM OPIEKI NAD ZABYTKAMI GMINY BOREK WIELKOPOLSKI NA LATA 2016-2019

		folwarcznych			
140.	Zimnowoda 3	Dom pracowników folwarcznych	w zespole pałacowo-folwarcznym	k. XIX	
141.	Zimnowoda 4	Dom pracowników folwarcznych	w zespole dworsko-folwarcznym	k. XIX	
142.	Zimnowoda 9	Dom pracowników folwarcznych	w zespole pałacowo-folwarcznym	k. XIX	
143.	Zimnowoda 10	Dom pracowników folwarcznych	w zespole pałacowo-folwarcznym	k. XIX	
144.	Zimnowoda 11	Dom pracowników folwarcznych	w zespole dworsko-folwarcznym	k. XIX	

GMINNY PROGRAM OPIEKI NAD ZABYTKAMI GMINY BOREK WIELKOPOLSKI NA LATA 2016-2019

**ZALĄCZNIK NR 2 - OGÓLNE WYMOGI KONSERWATORSKIE, KTÓRE  
OBOWIĄZUJĄ W WYZNACZONYCH STREFACH OCHRONY.**

*(za: Studium uwarunkowań i kierunków zagospodarowania przestrzennego gminy Borek  
Wlkp.)*

*W strefie „A” - pełnej ochrony konserwatorskiej, która obejmuje wszystkie obiekty i zespoły  
wpisane do rejestru zabytków obowiązują następujące wymogi konserwatorskie:*

- 1) Należy zachować historyczny układ przestrzenny, tj. rozplanowanie dróg i ulic, placów, kwartały uliczne, linie zabudowy, kompozycję wnętrz urbanistycznych i kompozycję zieleni;
- 2) Należy konserwować zachowane elementy układu, a nową zabudowę dostosować do historycznej kompozycji przestrzennej w zakresie sytuacji, skali i bryły, gabarytów zabudowy, symetryczności dachów, tradycji stosowanych materiałów ścian i pokryć dachowych;
- 3) Poszczególne obiekty o wartościach zabytkowych należy poddać restauracji i modernizacji technicznej z dostosowaniem funkcji do wartości obiektu;
- 4) Należy dążyć do odtworzenia zniszczonych elementów zespołu oraz usunięcia elementów dysharmonicznych;
- 5) W przypadku inwestycji nowych należy preferować te, które stanowią uzupełnienie już istniejących form zainwestowania terenu, przy założeniu maksymalnego zachowania i utrwalenia historycznych wartości układu;
- 6) Umieszczanie reklam, tablic, malowideł niezwiązanych bezpośrednio z danym obiektem i stanowiących element obcy na danym obszarze jest zabronione;
- 7) Podziały nieruchomości należy konsultować i uzgadniać z właściwym oddziałem Służby Ochrony Zabytków;
- 8) Wszelkie działania inwestycyjne, nadbudowy, przebudowy, rozbudowy, zmiany gabarytów, zmiany w architekturze wymagają uzgodnienia w Wojewódzkim Konserwatorze Zabytków na etapie koncepcji i projektu.

*Strefa ochrony konserwatorskiej „B” obejmuje:*

*Bruczków – teren na południe od parku i podwórza gospodarczego, tj. teren ogrodów i zabudowę kolonii mieszkalnej, Dąbrówka – podwórze gospodarcze i teren pomiędzy zespołem, skrzyżowaniem i drogą w kierunku Grodnicy, Jawory – teren zespołu folwarcznego*

## GMINNY PROGRAM OPIEKI NAD ZABYTKAMI GMINY BOREK WIELKOPOLSKI NA LATA 2016-2019

(podwórze, rządcówka z ogrodem, kolonia mieszkalna), Jeżewo – historyczny zespół dworski (podwórze gospodarcze, kolonia mieszkalna wzdłuż drogi w kierunku kościoła, Jeżewo-Frasunek – teren zespołu folwarcznego, Cielmice – teren zespołu folwarcznego (podwórze gospodarcze, ogrody, kolonia mieszkalna i teren poprzedzający podwórze od drogi do Siedmiorogowa Drugiego), Siedmiorogów Drugi – podwórze gospodarcze, stawy, kolonia mieszkalna, czyli pas terenu na południe i południowy zachód od parku dworskiego, Zalesie – dwa podwórza gospodarcze w założeniu pałacowym, Wygoda – historyczny zespół folwarczny (dworski) – tj. podwórze, dwór - rządcówka z ogrodem ozdobnym, Zacisze – podwórze z dwoma budynkami gospodarczymi, Borek Wielkopolski - cmentarz poewangelicki, cmentarz żydowski na Lisiej Górze, folwark w Karolewie.

W strefie „B” ochrony konserwatorskiej obowiązują następujące wymogi konserwatorskie:

- 1) należy zachować i wyeksponować elementy historycznego układu przestrzennego, tj. rozplanowanie dróg, ulic i placów, linie zabudowy, kompozycję wewnątrz urbanistycznych oraz kompozycję zieleni;
- 2) obiekty o wartościach zabytkowych należy poddać restauracji i modernizacji technicznej z dostosowaniem obecnej lub projektowanej funkcji do wartości obiektu;
- 3) nowa zabudowa winna być dostosowana do historycznej kompozycji przestrzennej w zakresie rozplanowania, skali i bryły przy założeniu harmonijnego współistnienia elementów kompozycji historycznej i współczesnej oraz nawiązywać formami współczesnymi do lokalnej tradycji architektonicznej. Nie może ona dominować nad zabudową historyczną; wszelka działalność inwestycyjna musi uwzględniać istniejące już związki przestrzenne i planistyczne;
- 4) elementy dysharmonizujące, zwłaszcza uniemożliwiające ekspozycję wartościowych obiektów zabytkowych, winny być usunięte lub poddane odpowiedniej przebudowie; dopuszcza się pozostawienie ich do śmierci technicznej;
- 5) w niektórych przypadkach wskazane jest zaznaczenie śladów nieistniejących fragmentów historycznej kompozycji przestrzennej;
- 6) należy przyznać pierwszeństwo wszelkim działaniom odtworzeniowym i rewaloryzacyjnym, zarówno w przypadku przyrodniczych elementów krajobrazu, jak i w stosunku do historycznej struktury technicznej, instalacji wodnych, sieci komunikacyjnych oraz obiektów zabytkowych znajdujących się w: "konserwatorskim spisie zabytków architektury i budownictwa" [ewidencji zabytków] oraz obiektów położonych na obszarze objętym strefą;
- 7) należy preferować te inwestycje, które stanowią rozszerzenie lub uzupełnienie już

## GMINNY PROGRAM OPIEKI NAD ZABYTKAMI GMINY BOREK WIELKOPOLSKI NA LATA 2016-2019

- istniejących form zainwestowania terenu, przy założeniu maksymalnego zachowania i utworzenia istniejących już relacji oraz pod warunkiem, iż nie kolidują one z historycznym charakterem obiektu;
- 8) nie zaleca się umieszczenia reklam lub innych tablic, niezwiązanych bezpośrednio z danym obiektem i stanowiących element obcy na tym obszarze;
  - 9) wszelkie działania inwestycyjne należy konsultować ze Służbą Ochrony Zabytków.

*Strefy ochrony konserwatorskiej „K” (ochrony krajobrazu) – Siedmiorogów Drugi dla terenu zadrzewionego przylegającego do parku od strony północnej (północno-wschodniej), dla układu przestrzennego wsi Siedmiorogów Pierwszy – jako wsi typu kolonijnego; Zimnowoda - zgodnie z granicą ochrony ekologicznej parku – wg ewidencji parku jest to teren o szerokości 500 m od zachodniej i południowej granicy parku (od drogi do Borku Wielkopolskiego do drogi w kierunku Głogolina).*

W strefie „K” z uwagi na podlegający ochronie charakter relacji między obiektami przyrodniczymi a kubaturowymi obowiązują następujące wymogi konserwatorskie:

- 1) należy zachować i wyeksponować elementy historycznego układu przestrzennego, tj. rozplanowanie dróg, ulic i placów, linie zabudowy, kompozycję wewnątrz urbanistycznych oraz kompozycję zieleni;
- 2) nowa zabudowa winna być dostosowana do historycznej kompozycji przestrzennej w zakresie rozplanowania, skali i bryły przy założeniu harmonijnego współistnienia elementów kompozycji historycznej i współczesnej oraz nawiązywać formami współczesnymi do lokalnej tradycji architektonicznej. Nie może ona dominować nad zabudową historyczną. Wszelka działalność inwestycyjna musi uwzględniać istniejące już związki przestrzenne i planistyczne;
- 3) należy przyznać pierwszeństwo wszelkim działaniom odtworzeniowym i rewaloryzacyjnym, zarówno w przypadku przyrodniczych elementów krajobrazu, jak i w stosunku do historycznej struktury technicznej, instalacji wodnych, sieci komunikacyjnych oraz obiektów zabytkowych znajdujących się w: "konserwatorskim spisie zabytków architektury i budownictwa" oraz obiektów położonych na obszarze objętym strefą;
- 4) należy preferować te inwestycje, które stanowią rozszerzenie lub uzupełnienie już istniejących form zainwestowania terenu, przy założeniu maksymalnego zachowania i utworzenia istniejących już relacji oraz pod warunkiem, iż nie kolidują one z

## GMINNY PROGRAM OPIEKI NAD ZABYTKAMI GMINY BOREK WIELKOPOLSKI NA LATA 2016-2019

- historycznym charakterem obiektu;
- 5) formy inwestowania należy w maksymalnym stopniu ukierunkować na ich harmonijne wpisanie w otaczający krajobraz; z tego powodu należy wyłączyć z możliwości realizacji inwestycje duże wielkoobszarowe, jak również te, które wymagają znacznych przeobrażeń krajobrazu;
  - 6) należy utrzymać krajobraz przyrodniczy związany przestrzennie z historycznym założeniem urbanistycznym; winno się uwolnić jego obszar od elementów dysharmonizujących, rekultywować tereny zniszczone, a w przypadku wprowadzania nowych elementów winny one podnosić estetyczne wartości tych terenów i podkreślać ich związek przestrzenny z historycznym założeniem urbanistycznym;
  - 7) wskazane jest wprowadzanie lub poszerzanie funkcji związanych z rekreacją pod warunkiem należytego zabezpieczenia wartości tych terenów przed zniszczeniem lub zniekształceniem;

*Strefy ochrony konserwatorskiej „E”:* Jeżewo - strefy ekspozycji zabezpieczające widok zespołu kościoła parafialnego z dróg dojazdowych, Zalesie - strefa ochrony widokowej zespołu od strony południowo – wschodniej, obejmuje wycinek terenu do odległości ok. 300 – 350 m na południowy wschód od stawu; Zimnowoda – widok z drogi od wschodniej części Bolesławowa w kierunku południowo-zachodnim zamknięty na osi bryłą kościoła w Zimnowodzie – tj. obejmuje wąski pas terenu po obu stronach drogi,; Borek Wielkopolski - panorama miasta od strony północnej z drogi na Jarocin, kościół na Zdzieżu od strony dróg w kierunku Bruczkowa i Koźmina Wielkopolskiego. Ponadto wyznacza się oś widokową wzdłuż ulicy Zdzieskiej od rynku w kierunku kościoła Pocieszenia NMP na Zdzieżu.

Wymogi konserwatorskie w strefie „E” – ochrony ekspozycji ustalane są każdorazowo indywidualnie dla poszczególnych obszarów. W strefie tej stosuje się następujące zapisy w zależności od potrzeb:

- 1) całkowity zakaz wznoszenia obiektów kubaturowych;
- 2) zalecenia dotyczące nowej zabudowy (np. ustalenie nieprzekraczalnych gabarytów zabudowy, proporcji bryły i formy dachu i in.);
- 3) zakaz zalesiania obszarów, położonych w tej strefie;
- 4) konieczność wykonania dodatkowych opracowań (np. panoram miejscowości lub jej fragmentów).

GMINNY PROGRAM OPIEKI NAD ZABYTKAMI GMINY BOREK WIELKOPOLSKI NA LATA 2016-2019

---

W strefie ścisłej *ochrony reliktyw archeologicznych* obejmującej obszar o rozpoznanej zawartości, charakteryzującej się własną formą krajobrazową, wyróżniającą się w rzeźbie terenu zakazana jest wszelka działalność budowlana, inwestycyjna nie związana bezpośrednio z konserwacją lub rewaloryzacją tego terenu. Dopuszcza się jedynie prace porządkowe pod nadzorem i za zezwoleniem Wojewódzkiego Konserwatora Zabytków. Strefą ścisłej ochrony archeologicznej objęty jest obszar położony w lesie na północ od wsi Jawory, dawne grodzisko – Jeżewo, st. 7.

Obszary objęte strefami ochrony archeologicznej „W” zajmują znaczne powierzchnie gminy. W strefie tej obowiązują następujące wymogi konserwatorskie: wszelkie zamierzenia inwestycyjne (w tym także związane z budową infrastruktury technicznej oraz robotami ziemnymi) muszą być prowadzone pod nadzorem archeologiczno-konserwatorskim. Bez uzgodnienia dopuszcza się jedynie prowadzenie prac porządkowych pod warunkiem nie wnikania w głąb gruntu, oraz prac rolnych.