



DZIENNIK URZĘDOWY

WOJEWÓDZTWA WIELKOPOLSKIEGO

Poznań, dnia 4 października 2016 r.

Poz. 5772

UCHWAŁA NR XXVIII/174/16 RADY GMINY KAŻMIERZ

z dnia 19 września 2016 r.

w sprawie przyjęcia Gminnego Programu Opieki nad Zabytkami dla Gminy Kaźmierz na lata 2016 – 2019.

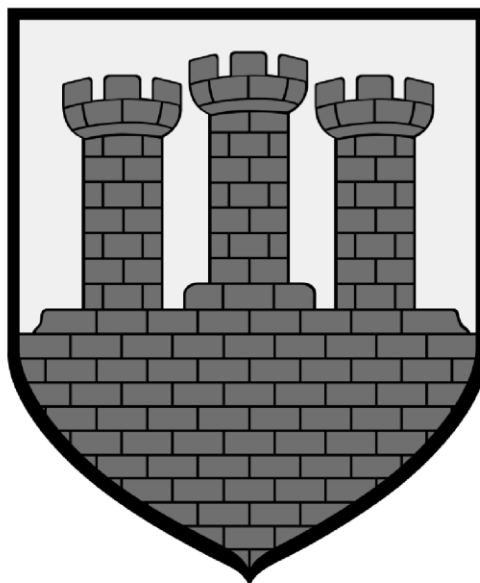
Na podstawie art. 7 ust. 1 pkt 9 i art. 18 ust 2 pkt 15 ustawy z dnia 8 marca 1990r. o samorządzie gminnym (Dz. U. z 2016r. poz. 446), oraz art. 87 ust. 3 i 4 ustawy z dnia 23 lipca 2003r. o ochronie zabytków i opiece nad zabytkami (Dz.U. z 2014r. poz. 1446, Dz.U. z 2015r. poz. 397, Dz.U. z 2015r. poz. 774, Dz.U. z 2015r. poz. 1505) Rada Gminy w Kaźmierzu uchwała co następuje:

- § 1. Przyjmuje się Gminny Program Opieki nad Zabytkami dla Gminy Kaźmierz na lata 2016 - 2020, stanowiący załącznik do niniejszej uchwały.
- § 2. Wykonanie uchwały powierza się Wójtowi Gminy Kaźmierz.
- § 3. Uchwała podlega ogłoszeniu w Dzienniku Urzędowym Województwa Wielkopolskiego.
- § 4. Uchwała wchodzi w życie z dniem jej podjęcia.

Przewodnicząca Rady Gminy
(-) Arleta Wojciechowska

Załącznik Nr 1 do Uchwały Nr XXVIII/174/16
Rady Gminy Kaźmierz z dnia 19 września 2016 r.

**GMINNY PROGRAM OPIEKI
NAD ZABYTKAMI
DLA
GMINY KAŹMIERZ
NA LATA 2016-2019**



KAŻMIERZ 2016

Opracowanie:
Robert Jędrzejczak
Ryszard Pietrzak

SPIS TREŚCI

1. Wstęp	5
1.1. Rys geograficzno-historyczny Gminy Kaźmierz	5
1.2. Cel opracowania gminnego programu opieki nad zabytkami dla Gminy Kaźmierz ..	8
1.3. Podstawa prawna opracowania gminnego programu opieki nad zabytkami.....	8
2. Uwarunkowania zewnętrzne ochrony zasobów dziedzictwa kulturowego	10
2.1. Strategiczne cele polityki państwa w zakresie ochrony zasobów i opieki nad zabytkami	11
2.1.2. Założenia wynikające z Krajowego Programu Ochrony Zabytków.....	11
2.1.3. Narodowa Strategia Rozwoju Kultury na lata 2004-2013.....	12
2.1.4. Uzupełnienie Narodowej Strategii Rozwoju Kultury na lata 2004-2020.....	13
2.1.5. Narodowy Program Kultury „Ochrona zabytków i dziedzictwa kulturowego” na lata 2004 – 2013.....	13
2.2. Zgodność Programu z dokumentami szczebla wojewódzkiego i powiatowego.....	14
2.2.1. Strategia rozwoju województwa wielkopolskiego do 2020 roku.....	14
2.2.2. Plan zagospodarowania przestrzennego województwa wielkopolskiego.....	15
2.2.3. Wojewódzki program opieki nad zabytkami w województwie wielkopolskim.....	18
2.2.4. Strategia rozwoju Gminy Kaźmierz na lata 2014-2020.....	18
3. Zasoby dziedzictwa i krajobrazu kulturowego Gminy Kaźmierz	20
3.1. Wykaz obiektów zabytkowych nieruchomych o najwyższym znaczeniu dla gminy (wpisanie do rejestru zabytków).....	21
3.2. Wykaz obiektów zabytkowych nieruchomych (gminna ewidencja zabytków).....	22
3.3. Zespoły najcenniejszych zabytków ruchomych na terenie gminy (wpisanie do rejestru zabytków – wykaz zespołów zabytków ruchomych.....	32
3.4. Krajobraz kulturowy Gminy Kaźmierz.....	33
3.5. Zabytki archeologiczne.....	34
3.5.1. Wykaz stanowisk archeologicznych wpisanych do rejestru zabytków z terenu gminy.....	34
3.5.2. Wykaz stanowisk o własnej formie krajobrazu z terenu Gminy Kaźmierz.....	35
3.5.3. Zestawienie liczbowe stanowisk archeologicznych zewidencjonowanych i wpisanych	

do rejestru zabytków.....	35
4. Uwarunkowania wewnętrzne ochrony zasobów dziedzictwa i krajobrazu kulturowego....	36
4.1. Stan zachowania i zagrożenia dla zabytków nieruchomych, ruchomych i dziedzictwa archeologicznego na terenie gminy.....	36
4.2. Uwarunkowania w kwestii ochrony zabytków ruchomych i dziedzictwa archeologicznego wynikające ze Studium uwarunkowań i kierunków zagospodarowania przestrzennego gminy oraz Programu Rozwoju Gminy Kaźmierz na lata 2014-2020 ...	42
4.3. Uwarunkowania wynikające z miejscowych planów zagospodarowania przestrzennego gminy.....	47
4.4. Uwarunkowania ochrony zasobów dziedzictwa i krajobrazu kulturowego wynikające z obszarów ochrony przyrody i równowagi ekologicznej.....	56
5. Cele gminnego programu opieki nad zabytkami	59
6. Kierunki działań dla realizacji gminnego programu opieki nad zabytkami	62
6.1. Bieżąca aktualizacja zapisów w gminnej ewidencji zabytków.....	62
6.2. Wykorzystanie zasobów zabytków, obszarów, nieruchomości i zasobów dziedzictwa archeologicznego dla oznakowania miejsc historycznych, tworzenia tras turystycznych, ścieżek dydaktycznych, organizacji festynów itp.	62
6.3. Wykorzystanie lokalnych zasobów dziedzictwa historycznego w nowoczesnej edukacji i turystyce.....	63
6.4. Określenie sposobu realizacji poszczególnych celów gminnego programu opieki nad zabytkami.....	64
7. Podział na obszary, projekty i zadania	64
8. Instrumentarium realizacji gminnego programu opieki nad zabytkami	67
9. Monitoring działania gminnego programu opieki nad zabytkami	69
10. Niektóre zewnętrzne źródła finansowania gminnego programu opieki nad zabytkami... ..	69
11. Mapy	75

1. WSTĘP

Program opieki nad zabytkami jest dokumentem o charakterze uzupełniającym dla innych aktów związanych z planowaniem i rozwojem gminy. Przedmiotem omawianego programu jest teren gminy Kaźmierz w powiecie szamotulskim, w województwie wielkopolskim.

Głównym celem programu jest sformułowanie zadań, jakie winny być realizowane w zakresie ochrony zasobów dziedzictwa kulturowego gminy. Zadania te odnoszą się do obszaru całej gminy jako regionu administracyjnego, wraz ze wszystkimi obiektami zabytkowymi, stanowiskami archeologicznymi i całością problematyki z nimi związanej. Program ten ma określić pewien stan idealny w zakresie opieki nad zabytkami – wskazywać konieczne do wykonania zadania i sugerować sposoby ich realizacji. Jego ideą jest również dążenie do osiągnięcia odczuwalnej i akceptowanej społecznie poprawy stanu zachowania i utrzymania obiektów zabytkowych znajdujących się na terenie gminy Kaźmierz. Istotnym jest, aby poprawa ta dokonywała się przy współudziale społeczności lokalnej, w różnych formach jej aktywności. Obowiązkiem władz publicznych jest z kolei pobudzanie i usprawnianie mechanizmów regulujących kwestie tej opieki oraz tworzenie i wspieranie inicjatyw mających na celu jej sprawne działanie.

Zgodnie z definicją określoną w *ustawie o ochronie zabytków i opiece nad zabytkami* program jest dokumentem wymagającym cyklicznej aktualizacji. Jego przyszłe modyfikacje winny uwzględniać pojawiające się nowe uwarunkowania prawne i administracyjne, zmieniające się warunki społeczne, gospodarcze i kulturowe, nowe kryteria oceny i aktualny stan zachowania zasobu oraz prowadzone okresowo oceny efektów wdrażania obowiązującego programu.

1.1. Rys geograficzno – historyczny Gminy Kaźmierz.

Gmina Kaźmierz położona jest w zachodniej części wielkopolski, w powiecie szamotulskim. Zajmuje ona obszar o powierzchni 128,2 km² leżący na Nizinie Wielkopolskiej w regionie Wysoczyzny Poznańskiej. Obszar jej stanowi 11,45 % obszaru powiatu szamotulskiego i 0,42 % obszaru województwa wielkopolskiego. Siedziba władz gminy znajduje się w Kaźmierzu – miejscowości położonej centralnie wobec omawianego obszaru zamieszkiwanej przez ponad 3000 mieszkańców. Miejscowość ta oddalona jest o około 30 km na zachód od Poznania, 15 km na południe od Szamotuł oraz 8 km na północny-zachód od Tarnowa Podgórnego. Zgodnie z podziałem administracyjnym po 1 stycznia 1999 roku omawiana gmina leży w południowo-zachodniej części powiatu szamotulskiego i wchodzi w skład województwa wielkopolskiego. Siedziba władz znajduje się w Kaźmierzu. Gmina ta przez wiele lat była typową gminą wiejską o

charakterze - rolniczym. Procesy suburbanizacyjne ostatnich lat spowodowały, iż obecnie dominującą funkcją gminy jest funkcja mieszkalna oraz usługowa. Dzięki dobremu uzbrojeniu w infrastrukturę na terenie gminy działa wiele średnich i małych firm parających się handlem, transportem, budownictwem oraz najróżnorodniejszymi usługami.

Sieć osadniczą na terenie gminy tworzy 29 miejscowości. W skład Gminy wchodzi 18 jednostek pomocniczych, są to następujące sołectwa:

- Bytyń
- Chlewiska
- Dolne Pole
- Gaj Wielki
- Gorszewice
- Kaźmierz
- Kiączyn
- Komorowo
- Kopanina
- Młodasko
- Nowa Wieś
- Piersko
- Radziny
- Sierpówko
- Sokolniki Małe
- Sokolniki Wielkie
- Wierzchaczewo
- Witkowice

Gmina Kaźmierz sąsiaduje: od południa z gminą Tarnowo Podgórne, od wschodu z gminą Rokietnica, od północy z gminą Szamotuły i od zachodu z gminą Duszniki.

Przeprowadzone badania archeologiczne wykazały trwającą około 10 tysięcy lat aktywność osadniczą w dolinie rzeki Samy i w okolicach Jeziora Bytyńskiego. Świadczą o tym liczne i cenne znaleziska, na czele z parą miedzianych wołków w jarzmie sprzed 4 tys. lat. W historiografii polskiej z Kaźmierzem łączono również historię Pięciu Braci Męczenników (wydarzenia z XI wieku). Istotną rolę w różnych okresach odgrywała Wyspa Komorowska, która w początkach epoki żelaza oraz w średniowieczu pełniła funkcję centrum osadniczego.

Pierwsza historyczna wzmianka o miejscowości Kaźmierz pochodzi z 1298 r., kiedy to biskup poznański Andrzej zaliczył kościół w Kaźmierzu do archidiakonatu poznańskiego większego. Jako

miasto Kaźmierz pojawia się po raz pierwszy w roku 1384. Jednak prowadzone badania wskazują na wcześniejszą o około 200 lat metrykę miasta. W 1530 r. Zygmunt Stary zezwolił na urządzenie w Kaźmierzu, jarmarku w dniu św. Reginy (7 września) oraz targów cotygodniowych we wtorki. Miasto prywatne Kaźmierz było własnością Świdwów Szamotulskich, w XVII w. Niegolewskich, w XVIII w. Moszczeńskich. Prawa miejskie Kaźmierz stracił na początku XIX wieku. Z układu dawnego miasta zachował się podłużny rynek z kościołem po jego północno - zachodniej stronie. W 1888 r. Kaźmierz uzyskał połączenie kolejowe z Poznaniem i Międzychodem. Do 1900 r. istniał tutaj szpital (czyli przytułek dla starców). W 1909 r. w jego miejscu zbudowano Dom Katolicki.

W 1841 roku Kaźmierz liczył 227 mieszkańców a Nowa Wieś - 137 (L. Plater, Opisanie geograficzno – historyczno - statystyczne Województwa Poznańskiego – Paryż, 1841). Plater podaje również, że w 1846 roku w Kaźmierzu mieszkało 230 osób w 22 domach, a w Nowej Wsi – 155 osób w 12 domach.

Reforma rolna narzucona przez rząd pruski spowodowała intensywny rozwój folwarku w Nowej Wsi, pozostawiając na uboczu stary Kaźmierz. Mimo to miejscowość się rozrastała i w 1898 roku liczyła 642 osoby, które zamieszkiwały w 73 domach. W 1898 roku w Kaźmierzu zamieszkiwało 72 Ewangelików, 7 Żydów oraz 563 katolików. Szczególne znaczenie do rozwoju miejscowości miała budowa linii kolejowej w 1888. Pod koniec XIX wieku wybrukowano większość ulic w Kaźmierzu, a na początku XX wieku wzniesiono budynek szkoły.

Początek XX wieku, a w szczególności okres międzywojenny przyniósł dalszy rozwój tej urokliwej miejscowości. W tym czasie wzniesiono szereg okazałych, przypominających kamienice, domów mieszkalnych. Ufundowano kilkukondygnacyjny młyn parowy, powstaje mleczarnia oraz gruntownie wyremontowano kościół. Krótco przed pierwszą wojną światową do Kaźmierza dotarła łączność telefoniczna. W okresie międzywojennym prężność ośrodka zainicjowała się utworzeniem nowoczesnej mleczarni i drugiego elektrycznego młyna. Dokonano również szeregu inwestycji w obrębie folwarku w Nowej Wsi. Na obrzeżach starego Kaźmierza zbudowano szereg domów jednorodzinnych o willowym charakterze.

W czasie drugiej wojny światowej Kaźmierz nie uległ zniszczeniom. Prowincjonalizm, okazał się zbawienny. Dzięki temu miejscowość nie odczuła działań wojennych ani późniejszych zmian politycznych i gospodarczych.

Powojenne załężki przemysłu koncentrowały się wokół rolnictwa. Nastąpiło znaczne przyhamowanie prywatnej przedsiębiorczości, a na to miejsce wprowadzono róże formy własności spółdzielczej. Rozbudowa Kaźmierza związana była w dużej mierze z rozwojem Gminnej Spółdzielni „Samopomoc Chłopska” i Okręgowej Spółdzielni Mleczarskiej. Dużo głębsze zmiany następowały w obrębie gospodarstwa rolnego w Nowej Wsi i jego bliskim sąsiedztwie.

1.2. Cel opracowania gminnego programu opieki nad zabytkami dla Gminy Kaźmierz.

Opracowanie gminnego programu opieki nad zabytkami ma na celu poprawę stanu zachowania środowiska kulturowego gminy Kaźmierz. Środkiem prowadzącym do jego realizacji jest ustalenie w programie uwarunkowań dotyczących finansowania i organizacji działań ochronnych wobec środowiska kulturowego oraz edukacyjnych i wychowawczych wobec społeczności miejskiej.

Cele opracowania gminnego programu opieki nad zabytkami określone zostały w art. 87 ust.2 ustawy z dnia 23 lipca 2003 roku o ochronie i opiece nad zabytkami (Dz. U. 2003, Nr 162, poz.1568; Dz. U. 2014, poz. 1446). W myśl tego przepisu gminny program opieki nad zabytkami ma na celu w szczególności:

- włączenie problemów ochrony zabytków do systemu zadań strategicznych, wynikających z koncepcji przestrzennego zagospodarowania gminy,
- uwzględnianie uwarunkowań ochrony zabytków, w tym krajobrazu kulturowego i dziedzictwa archeologicznego, łącznie z uwarunkowaniami ochrony przyrody i równowagi ekologicznej,
- zahamowanie procesów degradacji zabytków i doprowadzenie do poprawy stanu ich zachowania,
- wyeksponowanie poszczególnych zabytków oraz walorów krajobrazu kulturowego,
- podejmowanie działań zwiększających atrakcyjność zabytków dla potrzeb społecznych, turystycznych i edukacyjnych oraz wspieranie inicjatyw sprzyjających wzrostowi środków finansowych na opiekę nad zabytkami,
- określenie warunków współpracy z właścicielami zabytków, eliminujących sytuacje konfliktowe związane z wykorzystaniem tych zabytków,
- podejmowanie przedsięwzięć umożliwiających tworzenie miejsc pracy związanych z opieką nad zabytkami.

1.3. Podstawa prawna opracowania gminnego programu opieki nad zabytkami.

Podstawę prawną opracowania gminnego programu opieki nad zabytkami dla gminy Kaźmierz stanowią:

- a) rozstrzygnięcia ustawowe:
 - art. 5, 6 ust. 1 i art. 86 *Konstytucji RP* stwierdzające, iż zabytki zostały objęte ochroną zadeklarowaną jako konstytucyjny obowiązek państwa i każdego obywatela,

- art. 7 ust. 1 pkt 9 *Ustawy z dnia 8 marca 1990 r. o samorządzie gminnym* (Dz. U. z 2013 r., poz. 594 ze zm.) stwierdzający, że: „Zaspokajanie zbiorowych potrzeb wspólnoty należy do zadań własnych gminy. W szczególności zadania własne obejmują sprawy kultury, w tym ochrony zabytków i opieki nad zabytkami”;
- art. 87 *Ustawy z dnia 23 lipca 2003 r. o ochronie zabytków i opiece nad zabytkami* (Dz. U. z 2014 r., poz. 1446 ze zm.) stanowiący, że:
 - wójt sporządza gminny program opieki nad zabytkami na okres 4 lat,
 - gminny program opieki nad zabytkami przyjmuje rada gminy, po uzyskaniu opinii wojewódzkiego konserwatora zabytków,
 - gminny program opieki nad zabytkami ogłaszany jest w wojewódzkim dzienniku urzędowym,
 - z realizacji gminnego programu opieki nad zabytkami wójt sporządza, co 2 lata, sprawozdanie, które przedstawia radzie gminy,

b) pozostałe akty prawne regulujące kwestie ochrony zabytków:

w celu skutecznej opieki nad zabytkami istotne jest ponadto uwzględnienie innych uregulowań prawnych dotyczących ochrony zabytków i opieki nad zabytkami, które znajdują się w następujących aktach prawnych:

- ustawa z dnia 27 marca 2003 r. *o planowaniu i zagospodarowaniu przestrzennym* (Dz. U. z 2015 r., poz. 199),
- ustawa z dnia 7 lipca 1994 r. – *Prawo budowlane* (Dz. U. z 2013, poz. 1409),
- ustawa z dnia 27 kwietnia 2001 r. – *Prawo ochrony środowiska* (Dz. U. z 2013 r., poz. 1232 ze zm.),
- ustawa z dnia 16 kwietnia 2004 r. *o ochronie przyrody* (Dz. U. z 2013, poz. 627),
- ustawa z dnia 21 sierpnia 1997 r. *o gospodarce nieruchomościami* (Dz. U. z 2014, poz. 518 ze zm.),
- ustawa z dnia 25 października 1991 r. *o organizowaniu i prowadzeniu działalności kulturalnej* (Dz. U. z 2012 r., poz. 406 ze zm.),
- ustawa z dnia 24 kwietnia 2003 r. *o działalności pożytku publicznego i wolontariacie* (Dz. U. z 2014 r., poz. 1118).

Zasady ochrony zabytków znajdujących się w muzeach i w bibliotekach zostały określone w:

- ustawie z dnia 21 listopada 1996 r. *o muzeach* (Dz. U. z 2012 r., poz. 987 ze zm),
- ustawie z dnia 27 czerwca 1997 r. *o bibliotekach* (Dz. U. z 2012 r., poz. 642 ze zm.)

Ochronę materiałów archiwalnych regulują przepisy ustawy z dnia 14 lipca 1983 r. o *narodowym zasobie archiwalnym i archiwach* (Dz. U. z 2011 r. Nr 123, poz. 698 ze zm.)

c) Dokumenty programowe gminy:

- „Projekt programu rozwoju Gminy Kaźmierz na lata 2014-2020”, z października 2014 r.

d) Pozycje o charakterze pomocniczym:

- „Gminny raport o stanie zabytków w gminie Kaźmierz” sporządzony przez WKZ w Poznaniu,

- Strategia rozwoju województwa wielkopolskiego do 2020 roku. Przyjęta przez Sejmik Województwa Wielkopolskiego 19.12.2005 roku.,

- Plan zagospodarowania przestrzennego województwa wielkopolskiego,

- Krajowy Program Opieki nad Zabytkami na lata 2014 – 2017 przyjęty przez Radę Ministrów 24 czerwca 2014 r.

2. UWARUNKOWANIA ZEWNĘTRZNE OCHRONY ZASOBÓW DZIEDZICTWA KULTUROWEGO.

Ochrona dziedzictwa kulturowego wedle art. 5. i 6. Konstytucji RP jest jednym z zagwarantowanych konstytucyjnie obowiązków Rzeczypospolitej Polskiej („Rzeczpospolita Polska (...) strzeże dziedzictwa narodowego ...”). Integralną i istotną częścią tegoż dziedzictwa są zabytki z ich wartościami materialnymi jak i niematerialnymi, które stanowią dobro wspólne, a dbałość o nie zakłada art. 82. Konstytucji RP („obowiązkiem obywatela (...) jest troska o dobro wspólne”). Wynika z tego, iż ochrona i konserwacja zabytków jest istotnym elementem polityki kulturalnej państwa, gdyż dobra kultury, w tym zabytki są nie tylko materialnym śladem przeszłości, lecz także cennym elementem kultury, przyczyniającym się do kształtowania współczesnego, przyjaznego otoczenia człowieka. Troskę o ochronę zabytków Państwo zagwarantowało również poprzez przyjęcie aktów prawnych o znaczeniu międzynarodowym (Karta Ateńska z 1931 r., Karta Wenecka 1964 r.). Jak podkreślają autorzy Tez do Krajowego Programu Ochrony Zabytków i Opieki nad Zabytkami z 2004 r. „Zadaniem głównym polityki Państwa w dziedzinie ochrony zabytków jest stworzenie w najbliższej przyszłości mechanizmów, które dostosowałyby tę sferę do warunków gospodarki rynkowej. Planowane działania dotyczą sfery legislacyjnej, zmian organizacyjnych obejmujących konieczne rozszerzenie zakresu działań instytucji odpowiedzialnych za ochronę dziedzictwa kulturowego w Polsce oraz zmian w strategii i organizacji ochrony dóbr kultury. Zmiany te powinny zapewnić pełną ochronę wypracowanego w kraju dorobku intelektualnego i praktyk odnoszących się do bezpośredniej ochrony zabytków przy

równoczesnym wskazaniu możliwości i zakresu adaptacji w kraju zasad funkcjonowania ochrony zabytków w Zjednoczonej Europie”.

2.1. Strategiczne cele polityki państwa w zakresie ochrony zabytków i opieki nad zabytkami.

Strategiczne cele polityki państwa w zakresie ochrony zabytków i opieki nad zabytkami zostały uwzględnione w Krajowym Programie Ochrony Zabytków oraz w *Narodowej Strategii Rozwoju Kultury na lata 2004–2013. Uzupełnienia Narodowej Strategii Rozwoju Kultury na lata 2004–2020*.

2.1.2. Założenia wynikające z Krajowego Programu Ochrony Zabytków.

Zgodnie z art. 84. Ustawy o ochronie zabytków i opiece nad zabytkami z 23 lipca 2003 r. Krajowy Program Ochrony Zabytków i Opieki nad Zabytkami inicjuje i opracowuje Minister Kultury i Dziedzictwa Narodowego przy pomocy Generalnego Konserwatora Zabytków. Program ten ma wyznaczyć podstawowe cele dla planowanych działań organów i jednostek administracji publicznej oraz określić główne zadania dotyczące ochrony zabytków i opieki nad zabytkami, jak również wypracować warunki i sposób finansowania tychże działań oraz harmonogram ich realizacji. Krajowy Program Ochrony Zabytków i Opieki nad Zabytkami przyjęty przez rząd 24 czerwca 2014 roku na lata 2014-2017 wyznaczył cele i kierunki działań oraz zadania, które powinny być podjęte w szczególności przez organy i jednostki administracji publicznej w zakresie ochrony zabytków i opieki nad zabytkami. Wg autorów też do programu głównym celem jego „... jest wzmocnienie ochrony i opieki nad tą istotną, materialną częścią dziedzictwa kulturowego oraz poprawa stanu zabytków w Polsce. W założeniach program ma również uporządkowanie działań w sferze ochrony poprzez wskazanie siedmiu podstawowych zasad konserwatorskich:

- Zasady *primum non nocere*,
- Zasady maksymalnego poszanowania oryginalnej substancji zabytku i wszystkich jego wartości (materialnych i niematerialnych),
- Zasady minimalnej niezbędnej ingerencji (powstrzymywania się od działań niekoniecznych),
- Zasady, zgodnie, z którą usuwać należy to (i tylko to), co na oryginał działa niszcząco,
- Zasady czytelności i odróżnialności ingerencji,
- Zasady odwracalności metod i materiałów,

- Zasady wykonywania wszelkich prac zgodnie z najlepszą wiedzą i na najwyższym poziomie”. Wymienione zasady dotyczyć mają przede wszystkim postępowania konserwatorów, pracowników urzędów, konserwatorów dzieł sztuki, architektów, urbanistów, budowlanych, archeologów, właścicieli i użytkowników obiektów zabytkowych, czyli codziennych konserwatorów dzieł sztuki. Wobec powyższego cele i zadania określone w gminnym programie opieki nad zabytkami dla Gminy Kaźmierz winny w konsekwencji korespondować z konserwatorskimi założeniami krajowego programu ochrony zabytków i przekładać się na wprowadzanie w życie i stosowanie ww. siedmiu podstawowych zasad konserwatorskich dotyczących ochrony dziedzictwa kulturowego.

Do opracowania *Krajowego programu ochrony zabytków i opieki nad zabytkami* przyjęto następujące tezy:

1. Uwarunkowania ochrony i opieki nad zabytkami: stan zabytków nieruchomości, stan zabytków ruchomych, stan zabytków archeologicznych, stan zabytków techniki, pomniki historii i obiekty wpisane na *Listę światowego dziedzictwa UNESCO*, stan służb konserwatorskich, stan opieki nad zabytkami, stan uregulowań prawnych.
2. Działania o charakterze systemowym:
 - powiązanie ochrony zabytków z polityką ekologiczną, ochrony przyrody, architektoniczną i przestrzenną, celną i polityką bezpieczeństwa państwa,
 - wypracowanie strategii ochrony dziedzictwa i wprowadzenie jej do polityk sektorowych.
3. System finansowania: stworzenie sprawnego systemu finansowania ochrony i opieki konserwatorskiej.
4. Dokumentowanie, monitorowanie i standaryzacja metod działania – ujednoczenie metod działań profilaktycznych, konserwatorskich, restauratorskich i ochronnych.
5. Kształcenie i edukacja: kształcenie specjalistyczne, podyplomowe i system uznawalności wykształcenia, edukacja społeczeństwa, edukacja właścicieli i użytkowników.
6. Współpraca międzynarodowa: współpraca z instytucjami i organizacjami, współpraca na obszarze Europy Środkowej.

2.1.3. Narodowa Strategia Rozwoju Kultury na lata 2004-2013.

Misją *Narodowej Strategii Rozwoju Kultury na lata 2004-2013* przyjętej przez Radę Ministrów w dniu 21 września 2004 r. jest zrównoważony rozwój kultury jako najwyższej wartości

przenoszonej ponad pokoleniami, określającej całokształt historycznego i cywilizacyjnego dorobku Polski, wartości warunkującej tożsamość narodową i zapewniającej ciągłość tradycji i rozwój regionów. Celem strategicznym strategii jest zrównoważenie rozwoju kultury w regionach poprzez m.in. zachowanie dziedzictwa kulturowego i aktywną ochronę zabytków.

2.1.4. Uzupelnienie Narodowej Strategii Rozwoju Kultury na lata 2004-2020.

W *Uzupelnieniu Narodowej Strategii Rozwoju Kultury na lata 2004-2020*, przyjętej w dniu 14 czerwca 2005 r., rozszerzono cele strategii, wprowadzono system jej realizacji, monitorowania i ewaluacji. Jednym z proponowanych kierunków działań jest ochrona i zachowanie dziedzictwa kulturowego poprzez kompleksową rewaloryzację zabytków oraz obiektów przemysłowych i powojaskowych, ich adaptacje na cele kulturalne, turystyczne, edukacyjne, rekreacyjne, a także inne cele społeczne, zwiększenie roli zabytków w rozwoju turystyki i przedsiębiorczości, tworzenie zintegrowanych narodowych produktów turystycznych, budowa i rozbudowa sieci informatycznych w celu promocji potencjału kulturowego regionów, inwentaryzacja i digitalizacja zabytków dziedzictwa ruchomego i nieruchomego oraz ich promocja.

Jako podstawowe wskaźniki monitoringu i ewaluacji *Narodowej Strategii Rozwoju Kultury na lata 2004-2020* w zakresie zachowania dziedzictwa kulturowego uznano:

- a) liczbę zabytków ruchomych i nieruchomych wpisanych do rejestru zabytków,
- b) liczbę obiektów zrewitalizowanych i odnowionych,
- c) wartość odnowionych zabytków kultury.

2.1.5. Narodowy Program Kultury „Ochrona zabytków i dziedzictwa kulturowego” na lata 2004-2013.

Instrumentem realizacji strategii jest *Narodowy Program Kultury „Ochrona zabytków i dziedzictwa kulturowego” na lata 2004-2013*. Wśród najważniejszych celów strategicznych państwa w zakresie ochrony zabytków wymieniono:

- przygotowanie skutecznego systemu prawno-finansowego wspierania ochrony i opieki nad zabytkami,
- podjęcie prac nad kompleksowym systemem edukacji na rzecz dziedzictwa,
- poszukiwanie instrumentów wzmacniających efekty działalności służby konserwatorskiej,
- ograniczenia uznaniowości konserwatorów poprzez nałożenie na nich odpowiedzialności za postępowanie niezgodne z prawem,

- intensyfikacja ochrony i upowszechnianie dziedzictwa kulturowego, w tym szczególnie kompleksowa poprawa stanu zabytków nieruchomych.

2.2. Zgodność Programu z dokumentami szczebla wojewódzkiego i powiatowego.

2.2.1. Strategia rozwoju województwa wielkopolskiego do 2020 roku.

W strategii rozwoju województwa wielkopolskiego główny cel rozwoju województwa został zdefiniowany następująco: „poprawa jakości przestrzeni województwa, systemu edukacji, rynku pracy, gospodarki oraz sfery społecznej skutkująca wzrostem poziomu życia mieszkańców”. Określone kierunki działań dla realizacji tak sformułowanej misji rozwoju województwa wielkopolskiego zawierają elementy ochrony i opieki nad zabytkami poprzez poniższe cele operacyjne i działania strategiczne:

- A. Wzrost znaczenia i zachowanie dziedzictwa kulturowego:
 - e) inwestycje w instytucjach kultury,
 - f) ochrona dorobku kulturowego,
 - g) wsparcie działań powiększających dorobek kulturalny regionu,
 - h) promocja aktywności kulturalnej mieszkańców,
- B. Przygotowanie i racjonalne wykorzystanie terenów inwestycyjnych:
 - działania samorządów na rzecz przejmowania terenów i obiektów stanowiących mienie Skarbu Państwa,
- C. Wielofunkcyjny rozwój ośrodków subregionalnych i lokalnych:
 - wzmocnienie ośrodków subregionalnych, w szczególności o takie funkcje jak edukacja akademicka, ponadlokalne usługi społeczne, kulturalne i komunikacyjne oraz usługi w sferze otoczenia biznesu i wspierania kooperacji w gospodarce,
 - poprawa stanu infrastruktury komunalnej i komunikacyjnej,
- D. Restrukturyzacja obszarów oraz sektorów o niewłaściwym potencjale rozwojowym:
 - rewitalizacja dzielnic miast, terenów przemysłowych i powojсковych,
- E. Zwiększenie udziału usług turystyczno-rekreacyjnych w gospodarce regionu:
 - inwestycje w infrastrukturę poprawiającą stan zagospodarowania obszarów atrakcyjnych pod względem turystycznym i rekreacyjnym, z poszanowaniem

wymogów ochrony środowiska,

- wsparcie rozwoju bazy hotelowej i gastronomicznej,
- promocja przedsiębiorczości w tym sektorze,
- wsparcie rozwoju agroturystyki,
- promocja turystyki alternatywnej,

F. Poprawa warunków mieszkaniowych:

- przygotowywanie odpowiednich terenów pod budownictwo mieszkaniowe,
- rewitalizacja dzielnic mieszkaniowych wraz z poprawą ogólnodostępnej infrastruktury usług i wypoczynku.

Spodziewane dla opieki nad zabytkami rezultaty tak ukierunkowanych działań to:

- osiągnięcie społecznej akceptacji i świadomości wagi spraw związanych z ochroną środowiska kulturowego,
- powstrzymanie degradacji centrum historycznego miasta,
- poprawa estetyki przestrzeni miejskiej,
- poprawa warunków zamieszkania w centrum miasta,
- wzmocnienie identyfikacji mieszkańców z miejscem zamieszkania,
- przebudowa i modernizacja układu komunikacyjnego,
- ożywienie centrum miasta,
- promocja i rozwój markowego produktu turystycznego,
- wykorzystanie atrakcyjnego pod względem krajobrazowym i przyrodniczym otoczenia miasta dla jego rozwoju gospodarczego i turystycznego,
- połączenie i wykorzystanie zasobów przyrodniczych i kulturalnych w celach turystycznych i promocyjnych.

2.2.2. Plan zagospodarowania przestrzennego województwa wielkopolskiego.

Plan zagospodarowania przestrzennego województwa wielkopolskiego został przyjęty uchwałą nr XLII/628/2001 Sejmiku Województwa Wielkopolskiego z dnia 26 listopada 2001 roku i zmieniony uchwałą nr XLVI/690/10 Sejmiku Województwa Wielkopolskiego z dnia 26 kwietnia 2010 roku. Plan określił m.in.: cel sporządzenia planu zagospodarowania przestrzennego, zasady kształtowania przestrzeni, zasady zagospodarowania oraz kierunki zagospodarowania.

Według *Planu zagospodarowania przestrzennego województwa wielkopolskiego* region ten posiada obszerny zasób cennych obiektów wpisanych do rejestru zabytków i ewidencji

konserwatorskiej, stanowiska archeologiczne oraz niezwykle bogate zasoby dziedzictwa kulturowego. Szczególnie cenne są najstarsze relikty kształtowania się państwowości polskiej oraz zespoły sakralne i pałacowe. Stanowią one wartość, która podlega ochronie prawnej, a kierunki polityki przestrzennej w zakresie tej ochrony muszą być zapisane w dokumencie, jakim jest plan zagospodarowania przestrzennego województwa. W związku z tym wytypowano najważniejsze zadania w kreatywnym kształtowaniu przestrzeni kulturowej:

- wyodrębnienie w województwie obszarów kulturotwórczych, tzn. obszarów o wysokich walorach środowiska przyrodniczego i kulturowego, do których należą:
 - 1) rejon m. Poznania,
 - 2) rejon Żerkowa, do którego można włączyć Kalisz – miasto o znaczących walorach kulturowych,
 - 3) rejon Grodziska Wlkp. i Wolsztyna,
 - 4) rejon Przemęckiego Parku Krajobrazowego,
 - 5) rejon Kościana,
 - 6) rejon Gostynia,
 - 7) rejon Leszna i Rawicza,
 - 8) rejon Zdun i Sulmierzyc,
 - 9) rejon Odolanowa i Ostrzeszowa,
 - 10) rejon Łądu,
 - 11) rejon Wągrowca i Łekna,
 - 12) rejon doliny Noteci,
 - 13) rejon Łobzenicy,
 - 14) rejon Skrzatusza.
- rewaloryzację ośrodków o dużym znaczeniu kulturowym i historycznym (Bojanowo, Buk, Gniezno, Gostyń, Grodzisk Wlkp., Kalisz, Koło, Kórnik, Krobia, Lwówek, Łobzenica, Miasteczko Krajeńskie, Miłosław, Oborniki, Ostrzeszów, Pleszew, Przemęt, Puszczykowo, Rakoniewice, Rawicz, Rydzyna, Szamotuły, Ślesin, Śmigiel, Turek, Zagórów, Zbąszyń, Zduny, Złotów, Żerków),
- wyprowadzenie ruchu tranzytowego poza zabytkowe układy urbanistyczne (najpoważniejsze konflikty degradujące przestrzeń staromiejską występują w: Czarnkowie, Łobzenicy, Miłosławiu, Mosinie, Obornikach, Ślesinie, Śmiglu, Wieleniu, Zbąszyniu),

- ochronę miejsc szczególnie cennych dla kultury narodowej, związanych z początkami państwowości i chrześcijaństwa: Gniezno, Poznań, Lednica, Giecz, Trzemeszno (Szlak Piastowski),
- ochronę i zagospodarowanie pod kątem turystycznego wykorzystania miejsc dokumentujących sztukę romańską (Piastowska Droga Romańska w Wielkopolsce) oraz działalność kulturalno-gospodarczą zakonu cystersów (Szlak Cysterski),
- promowanie dzieł o najwyższym znaczeniu artystycznym generujących turystykę ponadlokalną: katedry w Poznaniu i Gnieźnie, ratusze w Poznaniu i Lesznie, fara w Poznaniu, bazylika w Gostyniu, zespół klasztorny w Łądzie, pałac w Rogalinie, zamki w Gołuchowie, Kórniku i Rydzynie, parki w Kórniku i Rogalinie,
- dostosowanie zagospodarowania terenu do obsługi miejsc kultu religijnego (Poznań, Gniezno, Kalisz, Licheń Stary, Gostyń, Łobzenica).

Odpowiednie zagospodarowanie krajobrazu kulturowego umożliwi podniesienie rangi obiektów i obszarów jako:

- parki kultury – ww. obszary kulturotwórcze regionu,
- rezerwaty kultury – Giecz i Łekno,
- pomniki światowego dziedzictwa – Ostrów Tumski w Poznaniu.

W dokumencie tym określone zostały również ogólne zasady kształtowania przestrzeni, gdzie w przypadku obszarów miejskich przyjęto ochronę dziedzictwa kulturowego i tradycyjnych elementów takich jak: zabytkowe dzielnice, budynki, dominanty i panoramy. Rozwinięciem tych działań ma być m.in.: pojawienie się w zapisach miejscowych planów zagospodarowania przestrzennego wymogów architektonicznych w odniesieniu do obiektów realizowanych w pobliżu terenów o najwyższych walorach kulturowych i przyrodniczych.

W przypadku kształtowania obszarów wiejskich, przyjęto ochronę charakterystycznych układów ruralistycznych, zespołów sakralnych, pałacowo-parkowych, folwarków, ochronę zabytkowych budynków mieszkalnych, gospodarczych, wiatraków oraz elementów małej architektury. Przyjęto również zasadę twórczego wykorzystania wzorców architektury lokalnej, z jednoczesnym odwołaniem się do architektury regionalnej Wielkopolski, przy równoczesnym określaniu warunków dla nowoprojektowanej zabudowy. W kształtowaniu przestrzeni wokół miejsc cennych dla kultury wskazano na izolowanie tych miejsc, w celu ich lepszego wyeksponowania, od bezpośredniego styku z współczesnymi inwestycjami.

W zakresie ochrony i kształtowania środowiska przyrodniczego podkreślono objęcie obszarów chronionego krajobrazu i zespołów przyrodniczo-krajobrazowych miejscowymi planami zagospodarowania.

Za główne zasady zagospodarowania przestrzennego woj. Wielkopolskiego uznano m. in.:

- a) tworzenie warunków do współistnienia środowiska przyrodniczego i zurbanizowanego
- b) zachowanie dziedzictwa kulturowego i wpisanie go w struktury przestrzenne i otaczający krajobraz.

W *Planie zagospodarowania przestrzennego województwa wielkopolskiego* nie ujęto zasobów dziedzictwa kulturowego z obszaru gminy Kaźmierz w planowanych zadaniach priorytetowych. Niemniej obszar ten jest wartościowy pod tym względem i należy doprowadzić do uwzględnienia go w przyszłych pracach nad aktualizacją celów związanych z ochroną dziedzictwa kulturowego na szczeblu wojewódzkim.

2.2.3. Wojewódzki program opieki nad zabytkami w województwie wielkopolskim.

Uchwałą Nr XXXVIII/763/13 Sejmiku Województwa Wielkopolskiego z dnia 28 października 2013 roku uchwalono wojewódzki program opieki nad zabytkami na lata 2013-2016. Sporządzany co 4 lata przez zarząd województwa, program analogicznie jak program gminny, przyjmowany jest do realizacji przez sejmik województwa po uzyskaniu opinii wojewódzkiego konserwatora zabytków.

Z realizacji wojewódzkiego programu opieki nad zabytkami zarząd województwa co 2 lata sporządza sprawozdanie z jego realizacji i przedstawia je sejmikowi województwa. Jednocześnie sprawozdanie takie jest przekazywane Generalnemu Konserwatorowi Zabytków i właściwemu wojewódzkiemu konserwatorowi zabytków w celu jego wykorzystania przy opracowywaniu, aktualizacji i realizacji krajowego programu ochrony zabytków i opieki nad zabytkami.

2.2.4. Program rozwoju Gminy Kaźmierz na lata 2014-2020

W trakcie prac nad Planem rozwoju gminy Kaźmierz zwrócono uwagę również na kwestie związane z ochroną zabytków i wykorzystaniem ich w rozwoju gminy. Prowadząc analizę SWOT w sferze społecznej za jedną z mocnych stron uznano dużą ilość zabytków kultury, w tym wykopaliska archeologiczne, zabytki architektoniczne i sakralne. We wnioskach zaznaczono fakt, iż atrakcyjność gminy jako ośrodka turystycznego i rekreacyjnego wynika również ze zlokalizowania tu licznych obiektów zabytkowych oraz zabytkowych parków.

Przyjęto wizję rozwoju miejscowości zawierającą się w następujących głównych założeniach:

GMINA KAŻMIERZ JEST MIEJSCEM:

- zapewniającym wysoki poziom życia społeczno-ekonomicznego,
- zapewniającym rozwiniętą ofertę edukacyjną, kulturalną i sportową,
- posiadającym dobrze rozwiniętą bazę turystyczną
- chroniącym naturalne walory przyrodnicze, historyczne i kulturowe,
- przyjaznym dla rozwoju przedsiębiorczości
- z dobrą infrastrukturą komunikacyjną,
- z pełną infrastrukturą wodno-kanalizacyjną

W ramach obszarów problemowych w zakresie ochrony środowiska, w jednym z celów priorytetowych zaproponowano działania związane z zachowaniem dziedzictwa kultury. W ich ramach przewidziane jest ochrona cennych obiektów zabytkowych poprzez:

1. Program opieki nad zabytkami, oznakowanie zabytków, mapa zabytków, ewidencja zabytków archeologicznych,
2. Rewitalizacja zespołu parkowo-pałacowego w Kaźmierzu,
3. Rewitalizacja parków podworskich,
4. Tworzenie ścieżek dydaktycznych.

W myśl tych działań autorzy argumentują iż na terenie gminy występuje szereg zabytków, zarówno o charakterze historycznym, jak i pomników przyrody. Cel ten przewiduje podjęcie prac konserwatorskich i remontowych, ukierunkowanych na zachowanie obiektów w jak najlepszym stanie oraz odpowiednią ochronę pomników przyrody zlokalizowanych w gminie.

W gminie Kaźmierz występuje 9 parków zabytkowych związanych ze szczególnymi wartościami przyrodniczymi i kulturowo-historycznymi tego obszaru, są to parki w: Bytniu, Chlewiskach, Gaju Wielkim, Kiączyńcu, Komorowie, Młodasku, Kaźmierzu, Sokolnikach Małych i Stramnicy. Część z nich stanowi również parki zabytkowe (podworskie) ujęte w spisie Wojewódzkiego Konserwatora Zabytków w Poznaniu (6 parków zabytkowych wpisanych do rejestru i 3 nie objęte rejestrem).

Konieczne jest zatem podejmowanie działań, które wpłyną na dalszy wzrost atrakcyjności gminy.

Efektom tych działań mają być m.in.:

- liczba obiektów poddanych rewitalizacji

- powierzchnia obiektów poddanych rewitalizacji
- nakłady na ochronę dziedzictwa kulturowego ogółem
- kubatura obiektów zabytkowych poddanych procesom: konserwacji, renowacji, modernizacji, adaptacji
- liczba odrestaurowanych i odremontowanych obiektów historycznych
- powierzchnia odrestaurowanych i odremontowanych obiektów historycznych
- liczba odrestaurowanych obiektów dziedzictwa kulturowego
- powierzchnia odrestaurowanych obiektów dziedzictwa kulturowego
- liczba obiektów zabytkowych zaadaptowanych na cele kulturalne i turystyczne
- powierzchnia obiektów zabytkowych zaadaptowanych na cele kulturalne i turystyczne

W połączeniu z niespełną 200 obiektami zabytkowymi, zespołami zabytków architektury, cmentarzami, parkami, z 963 stanowiskami archeologicznymi oraz innymi elementami dziedzictwa kulturowego znajdującymi się na terenie objętym obszarową ochroną, stanowi on bazę o średnim stopniu nasycenia gminy substancją zabytkową, która częściowo podlega już ochronie konserwatorskiej z racji wpisania poszczególnych obiektów i zespołów do rejestru zabytków. Ponadto część zespołu stanowi liczna grupa zabytków zewidencjonowanych, z których wybrane powinny zostać objęte taką ochroną z uwagi na wysoką wartość historyczną.

3. ZASOBY DZIEDZICTWA I KRAJOBRAZU KULTUROWEGO GMINY KAŻMIERZ.

Na terenie Gminy Kaźmierz zarejestrowany jest jeden dobrze zachowany historyczny układ przestrzenny miejscowości; ukształtowany etapami od średniowiecza po XX w. – jest to układ urbanistyczny Kaźmierza. Wywodzący się ze średniowiecza, tworzy on założenie o regularnym, czytelnym układzie przestrzennym, z zachowanym do obecnych czasów, bez większych przekształceń, centralnie usytuowanym prostokątnym rynkiem. Zabudowa składa się głównie z kamienic o wielkości i formach typowych dla małomiasteczkowej architektury XIX i I połowy XX wieku oraz budynków użyteczności publicznej, a także kościoła. Większość budynków mieszkalnych zbudowanych zostało w końcu XIX wieku oraz w wieku XX. Układ ten w połączeniu z ok. 200 obiektami zabytkowymi, zespołami zabytków architektury i innymi elementami dziedzictwa kulturowego, znajdującymi na obszarze całej gminy, posiada średni poziom nasycenia terenu gminy substancją zabytkową, która w części podlega już ochronie konserwatorskiej z racji wpisania poszczególnych obiektów i ich zespołów do rejestru zabytków, w części zaś stanowi liczną grupę zabytków wstępnie zewidencjonowanych, z których część

powinna zostać objęta taką ochroną z uwagi na wartość historyczną poszczególnych zespołów bądź obiektów. Z omawianego obszaru znanych jest również 8 obiektów pałacowo – dworskich wraz z 16 zespołami folwarcznymi.

Osobną kategorię zabytków stanowią stanowiska archeologiczne, których z terenu gminy Kaźmierz jest znanych 963. W ogromnej większości są to ślady osadnictwa pradziejowego rozlokowanego głównie nad większymi ciekami wodnymi. Wśród nich znane są trzy grodziska oraz kurhan. Z zespołu tego do wojewódzkiego rejestru zabytków wpisanych jest 5 stanowisk archeologicznych.

3.1. Wykaz obiektów zabytkowych nieruchomości o najwyższym znaczeniu dla gminy (wpisane do rejestru zabytków)

Wpisem do rejestru zabytków na obszarze Gminy Kaźmierz objęto do tej pory 5 odrębnych obiektów zabytkowych i 7 zespołów obiektów zabytkowych, obejmujących 21 zachowanych obiektów. Do tej grupy obiektów, ich zespołów i układów przestrzennych zastosowanie mają wszelkie rygory prawne wynikające z treści właściwych aktów prawnych. Podstawowe znaczenie ma ustawa z dnia 23 lipca 2003 r. o ochronie zabytków i opiece nad zabytkami (Dz. U. z 2014r, poz. 1446 ze zm.).

• Obiekty zabytkowe i zespoły obiektów zabytkowych

BYTYŃ

- kościół par. p.w. Niepokalanego Poczęcia NMP; mur. 1534; restaur. 1608, 1725, 1785, 1870, 1906, dobudowana kaplica i kruchta oraz częściowa przebudowa, nr rej.: 2446/A z 21.12.1932
- zespół pałacowy
 - pałac: mur., k. XVIII w. rozbudowany i przebudowany l. 40 XIX w., dekoracja architektoniczna l. 80 XIX w., remont od 1982, nr rej.: 1434/A z 11.04.1973 r.
 - oficyna: mur., l. 80 XIX, nr rej.: 2185/A z 12.01.1990 r.
 - park krajobrazowy, XVIII w., nr rej.: 1434/A z 11.04.1973 r.
- zespół folwarczny, k. XIX w.; nr rej. 2155/A z 02.05.1988 r.
 - gorzelnia, mur., k. XIX w.
 - wieża ciśnień, mur. pocz. XX w. remont 1992
 - układ 5 kasztanowców

CHLEWISKA

- zespół dworski, 2 poł. XIX:
 - dwór, nr rej.: 2612/A z 27.09.1996 r.
 - park, nr rej.: 1793/A z 27.06.1980 r.
- zespół folwarczny
 - spichrz folwarczny, 1880, nr rej.: 2611/A z 27.09.1996 r.

GAJ WIELKI

- dwór, szach., XVIII, nr rej.: 2533/A z 2.08.1956 r.
- d. poczta „Napoleońska”, ob. dom mieszkalny, poł. XIX, nr rej.: 344/A z 29.10.1968 r.

KAŻMIERZ

- kościół par. p.w. Narodzenia Najświętszej Marii Panny, mur., 1494, 1515 – dobudowana kaplica św. Anny, 1934 – kaplica grobowa Skrzydlewskich, restaurowany – 1748, 1932-1937, 1962, nr rej.: 2448/A z 21.12.1932 r.
- zespół pałacowy, 1874 r., nr rej.: A-1429 z 11.04.1973 r.:
 - pałac, mur. ok. poł. XIX w. przebud. l. 70 XIX w., arch. Karol Wurtemberg (?); nr rej.: 1714/A z dnia 10.04.1975 r.
 - park krajobrazowy, ok. poł. XIX w., nr rej.: 1714/A z 10.04.1975 r.

KIĄCZYN

- zespół dworski:
 - dwór, XIX/XX, nr rej.: 2610/A z 27.09.1996 r.
 - park, 1 poł. XIX, nr rej.: 1794/A z 27.06.1980 r.

KOMOROWO

- zespół dworski, 2 poł. XIX:
 - dwór, nr rej.: 2131/A z 9.09.1987 r.
 - park krajobrazowy, nr rej.: 1795/A z 27.06.1980 r.
 - owczarnia, nr rej.: 1795/A z 27.06.1980 r.

MŁODASKO

- park dworski, XIX, nr rej.: 1796/A z 27.06.1980 r.

3.2. Wykaz obiektów zabytkowych nieruchomości (gminna ewidencja zabytków)

Gminna ewidencja zabytków z terenu gminy Kaźmierz (wykonana w 2008 roku) zawiera 178 obiektów nieruchomości (również obiekty wpisane do rejestru zabytków), w tym 29 zespołów

obiektów zabytkowych w przeważającej części związanych z kościołami i dawnymi dworami oraz folwarkami. Zgodnie z zapisami art. 22 Ustawy z dnia 23 lipca 2003 roku o ochronie zabytków i opiece nad zabytkami ujęcie nowych obiektów w gminnej ewidencji zabytków lub wyłączenie z niej obiektów może nastąpić tylko w porozumieniu z wojewódzkim konserwatorem zabytków.

BRZEZNO

	Nr karty w GEZ
Kapliczka mur 4 ćw. XIX w.	B01
Zespół folwarczny	B02
a. dworek mur., 2 poł. XIX w.	B02.1
b. czworak mur., 4 ćw. XIX w.	B02.6
c. obora mur., 4 ćw. XIX w.	B02.2
d. spichlerz mur., 4 ćw. XIX w.	B02.4
e. stodoła, mur., 4 ćw. XIX w.	B02.3

BYTYŃ

	Nr karty w GEZ
Kościół par. p.w. Niepokalanego Poczęcia NMP	C01
a. Kościół murowany 1534, z dobud. kaplicą i kruchtą, częściowo przebudowany Nr rej. 2446/A z dn. 21.12.1932	C01.1
b. Dzwonnica z bramą mur., pocz. XX w.	C01.2
Szkoła mur., pocz. XX w.	C02
Poczta mur., 4 ćw. XIX w., częściowo przebud.	C05
Zespół pałacowy	C03
a. pałac mur., k. XVIII w., nr rej. 1434/A z dn. 11.04.1973	C03.1
b. oficyna mur., l.80 XIX w., nr rej. 2185/A z dn. 12.01.1990	C03.2
c. park krajobrazowy XVIII, nr rej. 1434/A z dn. 11.04.1973	C03.3
Zespół folwarczny	C04
a. obora mur., k. XIX w.	C04.2
b. gorzelnia mur., k. XIX w., nr rej. 2155/A z dn. 2.05.1988	C04.3
c. wieża ciśnień mur., pocz. XX w., nr rej. 2155/A z dn. 2.05.1988	C04.4

d. układ 5 kasztanowców, nr rej. 2155/A z dn. 2.05.1988	C04.5
Kolonia mieszkalna	
a. ośmiorak ob. dom nr 15 mur, kon. XIX w.	C07
b. ośmiorak ob. dom nr 37, mur., 1912	C13
c. sześciorak, ob. dom nr 16, mur., kon. XIX w.	C08
d. dwojak I ob. dom nr 22, mur, 4 ćw. XIX w.	C12
e. dwojak II ob. dom nr 23, mur., 4 ćw. XIX w.	C11.1
Cmentarz rzym – kat, 1914, czynny	C16

CHLEWISKA

	Nr karty w GEZ
Kapliczka mur., k. XIX w.	D01
Zespół dworski	D02
a. dwór mur., Nr rej. 2612/A z dn. 27.09.1996	D02.1
b. park krajobrazowy k. XIX w., nr rej. 1793/A z dn. 27.06.1980	D02.13
Zespół folwarczny	
a. rządówka mur-drew., k. XIX w.	D02.2
b. dom szach-mur., l.40 XX w.	D02.8
c. czworak I mur., k. XIX w.	D02.9
d. spichlerz, mur., 1870, nr rej. 2611/A z dn. 27.09.1996	D02.6
e. stodoła mur., k. XIX w.,	D02.5
f. kuźnia, mur., k. XIX w.	D02.7

DOLNE POLE

	Nr karty w GEZ
Zespół folwarczny	
a. obora ob. dom nr 10 z częścią gospodarczą, mur., XIX/XX w.	E01
b. stodoła z częścią inwentarską w zagrodzie nr 8, mur., XIX/XX w.	E02
c. stodoła, ob. dom nr 7, mur., XIX/XX w.	E03

GAJ WIELKI

	Nr karty w GEZ
Szkoła mur., pocz. XX w.	F01
Poczta tzw. Napoleńska, mur., ok. poł. XIX w., nr rej. 344/A z dn. 29.10.1968	F02
Zespół dworski	
a. dwór, szkieł.-szach., k. XVIII w., nr rej 2533/A z dn. 02.08.1956	F03.1
b. oficyna mur., 2 poł XIX w.,	F03.2
c. park krajobrazowy k. XIX w.	F03.12
Zespół folwarczny	
a. rządówka, mur. XIX/XX w.	F03.3
b. stajnia I, mur., 4 ćw. XIX w.	F03.4
c. stajnia II, mur., 4 ćw. XIX w.	F03.5
d. magazyn zbożowy mur., 4 ćw. XIX w.,	F03.8
e. stodoła, mur., 4 ćw. XIX w.	F03.7
f. obora, mur., 4 ćw. XIX w.	F03.13
g. stodoła, mur., 4 ćw. XIX w.	F03.6
h. kuźnia, mur., 4 ćw. XIX w.	F03.9
i. warsztat, mur., 4 ćw. XIX w.	F03.11
j. gorzelnia, mur., 4 ćw. XIX w.	F03.10
k. czworak ob. dom nr 35, mur., 2 poł. XIX w.	F13
l. ośmiorak, mur., ok. 1900	F14
Zagroda nr 2	
a. dom, mur., 1918	F04.1
b. stodoła – chlew, mur., pocz. XX w.	F04.2
c. magazyn kurnik, mur., pocz. XX w.	F04.3
Dom nr 23, mur., 4 ćw. XIX w.	F12

GORGOSZEWO

	Nr karty w GEZ
Cmentarz ewangelicki XIX w., miejsce pocmentarne	H02
Cmentarz bezwyznaniowy – choleryczny, 1 poł. XIX w., miejsce pocmentarne	H03

GORSZEWICE

	Nr karty w GEZ
Zespół folwarczny	G01
a. budynek mieszkalny, ob. garaż i magazyn, mur., 4 ćw. XIX w.	G01.1
b. spichlerz mur., 4 ćw. XIX w.	G01.2
Zagroda nr 36	G03
a. dom, mur., 2 poł. XIX w.	G03.1
b. obora, mur., 2 poł. XIX w.	G03.2

KAŹMIERZ

	Nr karty w GEZ
Zespół kościoła par. p.w. Narodzenia NMP	A18
a. Kościół murowany 1494, 1515, dobud. Kaplica św. Anny, 1934 kaplica grobowa Skrzydlewskich, Nr rej. 2448/A z dn. 21.12.1932	A18.1
b. plebania, ul. Kościelna nr 4, mur., XIX/XX w.	A18.2
c. budynek gospodarczy przy plebanii, mur., pocz. XX w.	A18.3
d. grobowiec rodziny Łubieńskich ul. Kościelna 3 mur., k. XIX w.	A18.5
e. kostnica, ul. Kościelna 3, mur., 4 ćw. XIX w.	A18.4
f. cmentarz przykościelny XV w.	A18.7
g. brama i ogrodzenie, mur. k. XIX w.	A18.6
Szkoła, ob. Szkoła Podstawowa ul. Szkolna 25, mur., pocz. XX w.	A68
Ul. Kościelna	
a. Dom nr 2 wł. Parafia rzym.-katol., mur., pocz. XX w.	A19
b. Dom nr 3 wł. Parafia rzym.-katol., mur., pocz. XX w.	A20
Budynek GOK, ul. Kościelna	A21
Rynek	
a. Dom nr 16, ob. restauracja, mur., k. XIX w.	A43
b. Dom nr 3, mur., pocz. XX w.	A34
c. Dom nr 4, mur., k. XIX w.	A35
d. Dom nr 9, mur., pocz. XX w.	A37

e. Dom nr 10, mur., pocz. XX w.	A38
f. Dom nr 11, mur., pocz. XX w.	A39
g. Dom nr 12, mur., l.10. XX w.	A40
h. Dom nr 14, mur., k. XIXw	A41
i. Dom nr 15, mur., pocz. XX w.	A42
Ul. Szkolna	
a. Dom nr 4, mur., 1 ćw. XX w.	A59
b. Dom nr 9, mur., 2 poł. XX w.	A60
c. Dom nr 13, mur., 1 ćw. XX w.	A61
d. Dom nr 32 (d.30), mur., ok. 1900	A71
e. Dom nr 42 (d.40), mur., 1932	A73
Ul. Jana Pawła II	
Dom d. nr 1 (ob. 1), mur. pocz. XX w.	A75
Zespół domu d. nr 2 (ob. 6)	A76
a. dom, mur., ok.1910	A76.1
b. budynek gospodarczy, mur., ok. 1910	A76.2
Zespół domu d. nr 5 (ob. 9)	
a. dom, mur., pocz. XX w.	A77
Dom d.6 (ob. 10), mur., k. XIX w.	A78
Zespół domu d. nr 8 (ob. 14, 16/18) dom, mur., ok.1910	A79
Dom, ul. Szamotulska 72, wł. Nadleśnictwa Pniewy, mur. pocz. XX w.	A94
Młyn ul. Szkolna mur., pocz. XX w.	A25
Cmentarz rzymskokatolicki, 2 poł. XIX w.	A07.1
Kostnica cmentarna ul. Dworcowa mur., 4 ćw. XIX w.	A07
Zespół dworca kolejowego	A06
a. dworzec, mur., pocz. XX w.	A06.1
b. dom pracowników kolei, ul. Dworcowa 24, mur. pocz. XX w.	A06.2
c. magazyn, mur., pocz. XX w.	A06.1
Zespół pałacowy	A30
a. pałac, mur., ok. poł. XIX w., arch. Karol Wurtenberg, nr rej. 1714/A z dn. 10.04.1975	A30.1
b. park krajobrazowy, ok. poł. XIX w., nr rej. 1714/A z dn. 10.04.1975	A30.5
Pozostałości zespołu folwarcznego	

a. spichlerz ob. mieszalnia pasz, mur., pocz. XX w.	A30.2
b. magazyn mur., pocz. XX w.	A30.3
Ul. Czereśniowa	
dom nr 1 (ob. nr 2), mur., 1932	A01
Ul. Dworcowa	
a. dom nr 37, wł. PKP, mur.- szach., ok.1910	A10
b. dom nr 39, mur.1931	A11
Ul. Nowowiejska	
a. dom nr 4, mur., ok.1920	A27

KIĄCZYN

	Nr karty w GEZ
Zespół dworski	I01
a. dwór mur., 2 poł. XIX w., Nr rej. 2610/A z dn. 27.09.1996	I01.1
b. park krajobrazowy ok. poł. XIX w., nr rej. 1794/A z dn. 27.06.1980	I01.2
Zespół folwarczny	
a. rządcówka mur., 4 ćw. XIX w.	I02.1
b. sześciorak, mur., 4 ćw. XIX w.	I02.9
c. stajnia mur., 4 ćw. XIX w.	I02.2
d. chlew mur, 4 ćw. XIX w.	I02.4
e. spichlerz, mur., 4 ćw. XIX w.	I02.6
f. kuźnia szach., 4 ćw. XIX w.,	I02.7
g. waga, mur., 4 ćw. XIX w.	I02.8

KOMOROWO

	Nr karty w GEZ
Zespół dworski	J01
a. dwór, mur., kon. XIX w., nr rej. 2131/A z dn 09.09.1987	J01.1
b. park krajobrazowy, nr rej. 1795/A z dn. 27.06.1980	J01.2
Obora w dawnym zespole folwarcznym, mur., kon. XIX w., nr rej. 2131/Az dn.09.09.1987	J01.3
Dom nr 6, mur., ok. 1910	J04

KOPANINA

	Nr karty w GEZ
Pozostałości zespołu folwarcznego	
a. obora i stajnia, ob. w zagrodzie nr 16, mur., 2 poł. XIX w.,	K03
d. owczarnia, ob. w zagrodzie nr 21, mur., 2 po. XIX w.	K04

MŁODASKO

	Nr karty w GEZ
Kostnica mur., 4 ćw. XIX w.	L01
Park dworski, krajobrazowy Nr rej. 1796/A z dn. 27.06.1980	L02.1
Zespół folwarczny	L02
a. obora I, mur. pocz., XX w.	L02.3
b. obora II, mur., pocz. XX w.	L02.2
c. owczarnia I mur., pocz. XX w.	L02.4
d. owczarnia II, mur., pocz. XXw.	L02.5
e. magazyn zboża, d. żrebięciarnia?, mur., pocz. XX w.	L02.6

PIERSKO

	Nr karty w GEZ
Zespół folwarczny	M01
a. czworak I ob. dom nr 9, mur., pocz. XX w.	M01.6
b. czworak II, ob. dom nr 10, mur., pocz. XX w.	M01.5

PÓLKO

	Nr karty w GEZ
Zespół dworca kolejowego	N01
a. dworzec, mur., pocz. XX w.	N01.1
b. dom pracowników kolei I, ob. dom nr 2, mur., pocz. XX w.	N01.2

c. dom pracowników kolei II, ob. dom nr 3, mur.-szach., pocz. XX w.	N01.3
d. magazyn, mur., pocz. XX w.	N01.1
Zespół folwarczny	N02
a. obora , mur., pocz. XX w.	N02.1
b. chlew I, mur., pocz. XX w.	N02.2
c. chlew II, mur. pocz. XX w.	N02.3

RADZYNY

	Nr karty w GEZ
Pozostałości zespołu folwarcznego	
a. dom pracowników folwarcznych ob. ul. Główna 38 a ,b, c	O.03
Szkoła ob. dom nr 10, mur. pocz. XX w.	O.02.1
Zagroda ul. Krótka 1	O.04
a. dom, mur., ok. 1910	O.04.1
b. obora, mur., ok. 1910	O.04.2

SIERPÓWKO

	Nr karty w GEZ
Zespół folwarczny	P01
a. rządcówka, mur., 1906	P01.1
b. dwojak dom nr 3, mur, pocz. XX w.	P01.5
c. czworak, dom nr 9, mur., pocz. XX w.,	P01.6
d. obora, mur., pocz. XX w.	P01.2
e. owczarnia, mur., pocz. XX w.	P01.3

SOKOLNIKI MAŁE

	Nr karty w GEZ
Zespół dworski	R15
a. dwór, mur., l.20 XX w.	R15.1
b. park krajobrazowy, l ćw. XX w.	R15.2

Szkoła (?) ob. dom mieszkalny, pocz. XX w.	R13
Pozostałości zespołu folwarcznego	
a. budynek gospodarczy z domem w zagrodzie nr 32, mur. kam., kon. XIX w.	R16
b. dom. ob. nr 30, mur., kam., kon. XIX w.	R19
c. spichlerz, ob. w zagrodzie nr 30, mur., kon. XIX w.	R20
Cmentarz ewangelicki XIX w., nieczynny	R18

SOKOLNIKI WIELKIE

	Nr karty w GEZ
Szkoła, mur., l.20 XX w.	S01
Zespół folwarczny	S02
a. rządcówka, ob. dom nr 1, wł. SS Urszulanek, mur., pocz. XX w.	S02.1
b. czworak ob. dom nr 11, mur, k.XIX w.	S04
c. obora, mur., pocz. XX w.,	S02.2
d. stodoła, mur., pocz. XX w.	S02.3
e. spichlerz, mur., pocz. XX w.	S02.4
f. młyn, ob. warsztat, mur., pocz. XX w.	S02.5

STRAMNICA

	Nr karty w GEZ
Zespół folwarczny	
a. rządcówka, mur., ok.1900	T01.1
b. obora I, mur., pocz. XX w.	T01.4
c. obora II, mur., pocz. XX w.	T01.3
d. park krajobrazowy, pocz. XX w.	T01.2

WIERZCHACZEWO

	Nr karty w GEZ
Dwór, mur., 1905	U01
Zespół folwarczny	
a. czworak I, ob. dom nr 3, mur., ok. 1900	U01.6
b. czworak II, ob. dom nr 6, mur, ok. 1920	U01.7
c. czworak III, ob. dom nr 7, mur., ok. 1900	U01.8
d. obora, mur., 1905	U01.2
e. spichlerz, mur., pocz. XX w.	U01.5

WITKOWICE

	Nr karty w GEZ
Zespół folwarczny	
a. stodoła I, mur., pocz. XX w.	W01.1
b. stodoła II, mur., 3 ćw. XIX w.	W01.2
c. spichlerz, mur., 3 ćw. XIX w.	W01.3
d. spichlerz, mur., pocz. XX w.	W01.4
e. obora I, mur., pocz. XX w.	W01.5
f. obora II, mur., pocz. XX w.	W01.6

3.3. Zespoły najcenniejszych zabytków ruchomych na terenie gminy (wpisane do rejestru zabytków) - wykaz zespołów zabytków ruchomych.

Na terenie Gminy Kaźmierz zabytki ruchome skupione są głównie w zabytkowych obiektach sakralnych (kościół: w Kaźmierzu i Bytyniu.). Zabytki ruchome stanowią elementy wystroju i wyposażenie w/w kościołów. Są to głównie rzeźby, witraże, naczynia i szaty liturgiczne oraz ołtarze i ich części. Spośród nich 58 wpisano do rejestru zabytków.

W Kaźmierzu, w kościele parafialnym p.w. Narodzenia Najświętszej Marii Panny do rejestru zabytków pod numerem 101/B decyzją z 1971r. wpisano wyposażenie i wystrój świątyni: łącznie 27 pozycji. Wśród nich wymienić należy m.in. dwie późnogotyckie rzeźby w drewnie:

Assunta powstała około 1510r., oraz Matka Boska z Dzieciątkiem pochodząca z około 1460r. Ponadto późnogotycki obraz św. Anna Samotrzec z świętymi Niewiastami, malowany na drewnie lipowym z lat ok.1515-20r. a także manierystyczne epitafium Jana i Agnieszki Niegolewskich, powstałe po 1631r.

Drugim niezwykle cennym i interesującym zespołem zabytków ruchomych jest wyposażenie wraz z polichromiami, odkrytymi w trakcie remontu ścian, kościoła parafialnego p.w. NMP Wniebowziętej w Bytniu. Spośród najcenniejszych zabytków przechowywanych w świątyni należy wymienić: pochodzącą z początku XVI wieku późnogotycką rzeźbę Ukrzyżowanego oraz obraz Immaculaty z około połowy XVII wieku jak również wczesnobarokowy obraz z przedstawieniem Zesłanie Ducha Świętego oraz kilka interesujących przykładów złotnictwa i paramentów liturgicznych.

Pozostałe zabytki ruchome wpisane do rejestru zabytków to figura św. Jana Nepomucena z Kazmierza oraz krzyż przydrożny z Sokolnik Wielkich.

- Kazmierz - figura św. Jana Nepomucena na cmentarzu, wpisany pod nr rejestru 157/b z 1971 r.
- Bytyn - kościół p.w. Niepokalanego Poczęcia NMP – wyposażenie świątyni: 27 obiektów, wpisanych pod nr rejestru 100/B z 30.08.1971r.
- Sokolniki Wielkie - krzyż przydrożny, wpisany pod nr rejestru 121/Wlkp/B z dnia 19.05.2008 r.
- Kazmierz - kościół p.w. Narodzenia Najświętszej Marii Panny – wyposażenie świątyni: 27 obiektów, wpisanych pod nr rejestru nr 101/B z 1971 r.

3.4. Krajobraz kulturowy gminy Kazmierz.

Gmina Kazmierz posiada dość jednorodny krajobraz kulturowy charakterystyczny dla wsi i miasteczek zachodniej wielkopolski. Ukształtowany on został w wyniku długotrwałego procesu społeczno-gospodarczego zapoczątkowanego już w średniowieczu i kontynuowanego w następnych stuleciach. Cechował się on aktywnym rozwojem własności rycersko-szlacheckiej, a potem ziemiańskiej gdzie centralnym ośrodkiem „życia” i rozwoju miejscowości stawał się dwór wraz z folwarkiem. Podstawą funkcjonowania tych zespołów było rolnictwo wraz z przetwórstwem plonów, które przynosiło znaczne dochody ówczesnym właścicielom majątków. Widoczne jest to we współczesnym, krajobrazie kulturowym gminy o rolniczym i podworskim charakterze obszaru wyróżniającym się typową zabudową wiejską, gdzie spotyka się stosunkowo dużą ilością zachowanych zespołów dworsko-folwarcznych. Na obraz kulturowy regionu wpłynął również jednorodny charakter narodowościowy żyjącej tu społeczności ludzkich. Głównym żywiołem są tu Polacy przy niewielkim osadnictwie niemieckim i żydowskim.

Centralnym punktem gminy jest miejscowość Kaźmierz, która łączy w swym obrazie kulturowym komponenty związane z rozwijającą się zabudową miejską i budynkami sakralnymi wraz z obiektami związanymi z obiektami gospodarczymi. Dotykowym elementem rozwoju regionu jest położenie na szlaku handlowym stanowiącym w przeszłości ważną drogę komunikacyjną i transportową. To dzięki temu ówczesne miasto rozwijało się i czerpało zyski z pobieranych opłat. Na kształtowanie się obrazu kulturowego gminy wpływała również obecność dużych ośrodków miejskich w postaci Poznania i Szamotuł, które zasadniczo oddziaływały na omawiany obszar, nadając mu częściowo charakter zaplecza rolniczego dla większych ośrodków.

3.5. Zabytki archeologiczne.

3.5.1. Wykaz stanowisk archeologicznych wpisanych do rejestru zabytków z terenu gminy.

Do rejestru zabytków wpisane zostały następujące stanowiska archeologiczne znajdujące się na terenie gminy Kaźmierz:

- **Gorszewice, stan. 1, AZP 50-24/32:** cmentarzysko ciałopalne ludności kultury łużyckiej (700 r. p.n.e. – 400 p.n.e.), wpisane do rejestru zabytków województwa poznańskiego pod nr rejestru 2269/A, decyzją WKZ w Poznaniu z dnia 05.12.1993 r., L.dz. PSOZ-1965/3R/93 (przepisane do księgi rejestru województwa wielkopolskiego 27.10.2007 r. pod nr 119)
- **Komorowo, stan. 1, AZP 50-23/1:** grodzisko pierścieniowate wpisane do rejestru zabytków województwa poznańskiego pod nr rejestru 661/A, decyzją WKZ w Poznaniu z dnia 10.07.1969 r., L.dz. Kl.III-870/117/69 (przepisane do księgi rejestru województwa wielkopolskiego 24.10.2007 r. pod nr 120)
- **Młodasko, stan. 1, AZP 51-24/12** grodzisko stożkowate wpisane do rejestru zabytków województwa poznańskiego pod nr rejestru 662/A, decyzją WKZ w Poznaniu z dnia 11.07.1969 r., L.dz. Kl.III-870/12/69 (przepisane do księgi rejestru województwa wielkopolskiego 23.10.2007 r. pod nr 122)
- **Młodasko, stan. 2, AZP 51-24/13** mogiła/kurhan wpisane do rejestru zabytków województwa poznańskiego orzeczeniem konserwatorskim z dnia 18.04.1934 r., Nr AK.I. 11a/28/34, poz. 21 (przepisane do księgi rejestru województwa wielkopolskiego 24.04.2009 r. pod nr 21)
- **Piersko, stan. 3, AZP 50-23/199** grodzisko stożkowate wpisane do rejestru zabytków województwa poznańskiego pod nr rejestru 667/A, decyzją WKZ w Poznaniu z dnia 10.07.1969 r., L.dz. Kl.III-870/17/69 (przepisane do księgi rejestru województwa wielkopolskiego 24.10.2007 r. pod nr 121)

3.5.2. Wykaz stanowisk o własnej formie krajobrazowej z terenu gminy Kaźmierz.

Wykaz stanowisk o własnej formie krajobrazu sporządzono na podstawie informacji zawartych na mapach stanowisk archeologicznych wykonanych w ramach programu Archeologiczne Zdjęcie Polski. Stanowiska, o których mowa w tym rozdziale to miejsca przekształcone przez działalność człowieka w sposób charakterystyczny i odznaczający się w terenie. Są to m.in. grodziska, kurhany, grobowce megalityczne itp.

Z terenu gminy Kaźmierz znane są następujące stanowiska archeologiczne o własnej formie krajobrazu:

- Komorowo, stan. 1, AZP 50-23/1 grodzisko pierścieniowate,
- Młodasko, stan. 1, AZP 51-24/12 grodzisko stożkowate,
- Młodasko, stan. 2, AZP 51-24/13 mogiła/kurhan,
- Piersko, stan. 3, AZP 50-23/199 grodzisko stożkowate

3.5.3. Zestawienie liczbowe stanowisk archeologicznych zewidencjonowanych i wpisanych do rejestru zabytków.

STANOWISKA ARCHEOLOGICZNE	ilość	wpisane
a. grodziska	3	3
b. osady	931	0
c. cmentarzyska	28	1
d. inne	1	1

Na podstawie wykonanej analizy odkryć archeologicznych na obszarze gminy Kaźmierz wykonano karty adresowe 963 stanowisk archeologicznych (stan Gminnej Ewidencji Zabytków Archeologicznych na grudzień 2014 r. – uzgodniono i zatwierdzono przez WWKZ w Poznaniu).

Stanowiska te są interesujące pod względem usytuowania i zachowanego materiału. Osady występujące tutaj głównie na niewielkich polach wydmych, na których dominuje osadnictwo kultur neolitycznych, epoki brązu oraz z okresu wpływów rzymskich. Są to stanowiska o dużej wartości poznawczej, reprezentatywne dla badań nad pradziejami tej strefy Wielkopolski. Na szczególną uwagę zasługują osady i cmentarzyska kultury łużyckiej w Młodasku, stan. 3, Gaj Wielki, stan. 97, Chlewiska, stan. 29, osady wielokulturowe skupiające osadnictwo pradziejowe poprzez mezolit, neolit, epokę brązu, okres wpływów rzymskich po wczesne średniowiecze (Kiączyn, stan. 63, Sokolniki Wielkie, stan. 9, Chlewiska, stan. 43, Komorowo, stan. 11), osada pradziejowa i z okresu wczesnego średniowiecza – Piersko stan. 1 powiązana z grodziskiem

wczesnośredniowiecznym w Piersku oraz cmentarzysko z okresu wpływów rzymskich - Gaj Wielki stan. 99. W przypadku każdego z tych stanowisk konieczne jest przeprowadzenie szczegółowej inwentaryzacji materiału archeologicznego na powierzchni oraz wykonanie badań weryfikacyjno – sondażowych w celu sprecyzowania zasięgu tych stanowisk.

Najlepiej rozpoznany archeologicznie rejonem gminy Kaźmierz jest obszar Wyspy Wielkiej na Jeziorze Bytyńskim. Przeprowadzono tam badania wykopaliskowe grodziska kultury łużyckiej oraz badania podwodne wokół wyspy. Kolejnym takim obszarem jest rejon wsi Gorszewice. Przeprowadzono tam wielosezonowe badania wykopaliskowe na cmentarzysku kultury łużyckiej. Analiza lokalizacji stanowisk archeologicznych wskazuje na ich wyraźną koncentrację w dolinie rzeki Samy oraz nad Jeziorem Bytyńskim.

Na terenie gminy Kaźmierz dotychczas przeprowadzono badania wykopaliskowe (o różnym ich charakterze) tylko na kilku stanowiskach. Chronologia pozostałych stanowisk archeologicznych została ustalona wyłącznie na podstawie materiałów źródłowych odkrytych w trakcie przeprowadzonych badań powierzchniowych w ramach programu Archeologicznego Zdjęcia Polski. Dane te jednak nie umożliwiają na przeprowadzenie szczegółowych studiów chronologiczno – kulturowych osadnictwa pradziejowego i średniowiecznego.

4. UWARUNKOWANIA WEWNĘTRZNE OCHRONY ZASOBÓW DZIEDZICTWA I KRAJOBRAZU KULTUROWEGO.

4.1. Stan zachowania i zagrożenia dla zabytków nieruchomości, ruchomych i dziedzictwa archeologicznego na terenie gminy.

Zabudowa Kaźmierza, wywodząca się ze średniowiecznych tradycji miejskich, tworzy klasyczny układ urbanistyczny o regularnym, czytelnym układzie przestrzennym, z zachowanym do obecnych czasów, bez większych przekształceń, centralnie usytuowanym prostokątnym rynkiem. Składa się ona głównie z kamienic o wielkości i formach typowych dla małomiasteczkowej architektury XIX i 1 połowy XX wieku oraz budynków użyteczności publicznej, a także kościoła. Większość budynków mieszkalnych zbudowanych zostało w końcu XIX wieku oraz w XX w. Są one w zadowalającym stanie technicznym, prowadzone są w nich bieżące naprawy i remonty. W najgorszej sytuacji są budynki powstałe w 1 – 3 ćw. XIX w., parterowe, nakryte dwuspadowymi dachami, typowe dla małomiasteczkowej architektury.

Wykazują one duże zużycie elementów konstrukcyjnych, będące po części brakiem prowadzenia bieżących napraw i remontów, a także stosowaniem ubogich technologii i materiałów z czasu budowy. Integralną część Kaźmierza, już od poł. XIX w. stanowi Nowa Wieś, w której znajduje się założenie pałacowo- parkowe z 2 poł. XIX w.

Na terenie Kaźmierza znajdują się dwa obiekty wpisane do rejestru zabytków: gotycki kościół parafialny p.w. Narodzenia NMP, zbudowany w 1494 r., z kaplicą św. Anny, dobudowaną w 1515 r. i kaplicą grobową Skrzydlewskich, dobudowaną w 1934 r. Budynek ten znajduje się w dobrym stanie technicznym, w 2003 r. przeprowadzono w nim prace przy renowacji i konserwacji ceglanej elewacji kościoła.

Drugim budynkiem jest pałac, będący własnością Gminy.

Stan obiektu ogólnie dobry. Pilnego remontu wymaga jednak więźba dachowa i strop nad piętrem. W wielu miejscach występują zacieki i uszkodzenia spowodowane uszkodzeniami pokrycia dachu i przedostawaniem się wody deszczowej, która spowodowała miejscowe zacieki i zagrzybienia. W złym stanie są elementy więźby dachowej, co wykazała wykonana w roku 2013 opinia konserwatorsko – mykologiczna przez ARCHIKON Konserwacja Zabytków Andrzej Lipiński z Mosiny. W opinii określono, iż stan techniczny elementów drewnianych jest zły, przede wszystkim w odniesieniu do stropu (desek podłogowych i belek) i słupów, ale także w zakresie ok. 70% pozostałych elementów składowych konstrukcji. Ekspertyza nie wykazała grzybów pleśniowych, zidentyfikowano uszkodzenia tkanki drzewnej, spowodowane oddziaływaniem grzybów domowych (brunatny rozkład drewna, drewno pęka kruszy się i rozpada na proszek). Zidentyfikowano także żerowiska owadów niszczących drewno z gatunku kołatek domowy oraz spuszczel pospolity. Wszystkie te czynniki powodują mechaniczne osłabienie wytrzymałości konstrukcji drewnianych.

Konstrukcja dachowa w przeważającej części została wymieniona w trakcie remontu wykonywanego przypuszczalnie przez Pracownię Konserwacji Zabytków O/Poznań na przełomie lat 70/80 (?) ub. wieku.

Pałac wraz z parkiem po wojnie został przejęty przez skarb państwa i użytkowany przez PGR. Później mieściła się tam szkoła, a w kilku ostatnich latach nie był użytkowany. Obecnie na parterze obiektu działa dwuoddziałowe przedszkole oraz punkt nieodpłatnej pomocy prawnej. Wokół pałacu teren jest otoczony trylinką - betonowymi sześciokątnymi płytami dochodzącymi bezpośrednio do ścian pałacu. Stanowi to rażąco nieestetyczne dopełnienie posadzki dla zabytkowego obiektu. Dopiero w części parkowej pojawiają się ścieżki i drogi nieutwardzone, z nawierzchniami ziemnymi, bitymi. Niewątpliwym bogactwem jest całe założenie mocno

zdeprawianego parku po wschodniej stronie pałacu, z licznymi ścieżkami, otwarciami i zamknięciami kompozycyjnymi.

Gmina Kaźmierz posiada opracowaną przez APPIA Pracownia Architektury Maciej Jakubowski Inwentaryzację Budowlaną Pomiarową i Fotograficzną oraz dokumentację projektową remontu stropu nad piętrem, więźby dachowej, pokrycia dachowego i tarasów wraz z pozwoleniem na budowę. W 2013r. wykonano remont pokrycia dachowego, wykonanie izolacji z papy termozgrzewalnej, udrożnienie systemu odprowadzania wody deszczowej na dwóch tarasach pałacu. W 2014 roku dokonano remontu dachu na budynku pałacu nad tzw. salą koszykową. Planowana jest realizacja remontu dachu, stropów i więźby, przy udziale środków zewnętrznych np. z Programu Rozwoju Obszarów Wiejskich na lata 2014 – 2020. Remont wpisany został jako jedna z kluczowych inwestycji planowanych do realizacji w Program Rozwoju Gminy Kaźmierz na lata 2014 – 2020, przyjęty w dniu 21.03.2016r. Uchwałą Rady Gminy Kaźmierz nr XXI/129/16. Prace przy remoncie będą polegały na:

- robotach rozbiórkowych zniszczonych elementów stropu, więźby i pokrycia dachowego, a także renowacji drewna w tym jego odgrzybianie i impregnacja
- wymianie stropu nad piętrem z drewnianego na nowy strop gęstożebrowy
- wymianie więźby dachowej na nową z tarcicy iglastej
- nowe deskowanie dachu
- wymianie pokrycia dachowego na nowe z blachy tytanowo – cynkowej
- wykonanie nowych rynien i rur spustowych, opierzeni i instalacji odgromowej

Szacowany koszt prac ok. 1 mln zł.

W pałacu po przeprowadzonych pracach remontowych umieszczony zostanie oddział klas szkoły podstawowej. Planowane jest również utworzenie w pomieszczeniach zabytku centrum kultury oraz punkt doradczy dla organizacji pożytku publicznego funkcjonujących w gminie. Poza tym planowana jest adaptacja pałacu na cele centrum kultury, w którym odbywać się będą lokalne wydarzenia kulturalne jak wystawy, spotkania z poetami, pisarzami itp.

Do najcenniejszych zabytków na terenie gminy należy zespół pałacowy i folwarczny w Bytniu, w skład, którego wchodzi pałac, oficyna gorzelnia i wieża ciśnień. Budynek pałacu, będący własnością prywatną, znajduje się w stanie bardzo dobrym. Natomiast w złym stanie znajduje się budynek oficyny, który wymaga kapitalnego remontu, mury budynku zostały jedynie zabezpieczone, poprzez założenie metalowych ściąągów.

Pozostałe budynki zespołu folwarcznego znajdują się w stanie dobrym, lub dostatecznym i wymagają prowadzenia bieżących prac naprawczych.

Cennym zabytkiem jest również kościół parafialny p.w. NMP Niepokalanie Poczętej w Bytyniu. Obiekt ten znajduje się w dobrym stanie technicznym. W ubiegłych latach przeprowadzono remont wnętrza obiektu w trakcie którego odkryto zabytkowe polichromie, które zostały zakonserwowane. W świątyni na bieżąco prowadzone są prace remontowe.

Pozostałe zabytkowe zespoły dworsko-parkowe znajdują się w Chlewiskach, Gaju Wielkim, Kiączynie i Komorowie. Dwór w Chlewiskach, będący własnością ANR Oddział Terenowy w Poznaniu jest zamieszkały, znajduje się w stanie dobrym, a konserwacji wymagają jedynie elewacje budynku, na których należy uzupełnić ubytki tynków i odtworzyć detal architektoniczny. Również spichlerz folwarczny, znajdujący się w pobliskim zespole folwarcznym jest w stanie dobrym, a renowacji i konsolidacji wymaga ceglana struktura muru budynku, konieczna jest również konserwacja stolarki obiektu. Dwór w Gaju Wielkim, będący własnością Agencji Nieruchomości Rolnych, jest nieużytkowany, a jego stan zachowania jest zaledwie dostateczny. Obiekt wymaga przeprowadzenia prac renowacyjnych elewacji i konstrukcji, oraz pokrycia dachowego, a także konserwacji stolarki. Również dwór w Kiączynie, własność ANR, wymaga prowadzenia gruntowych prac remontowo konserwatorskich. Obiekt ten jest tylko częściowo zamieszkały i silnie zawilgocony. Należałoby założyć w budynku barierę przeciwwilgotnościową, przeprowadzić prace renowacyjne na elewacjach, remont drewnianej altany, od strony elewacji tylnej, remont konstrukcji i pokrycia dachu, założenie nowych rynien i opierzeń, oraz konserwacji stolarki. W bardzo dobrym stanie znajduje się pałac w Komorowie, będący prywatną własnością, użytkowany jako pensjonat. W stanie złym jest owczarnia z zespołu folwarcznego.

Godnym zauważenia zabytkiem w gminie jest budynek dawnej Poczty Napoleońskiej w Gaju Wielkim. Obiekt ten jest własnością ANR, administrowany przez Spółdzielnię Mieszkaniową w Kaźmierzu, pełni funkcję budynku mieszkalnego, dla kilku rodzin. Budynek jest w złym stanie technicznym. W 2000 r. wykonano remont dachu, a w kolejnych latach wykonano również remont elewacji.

Na terenie gminy znajduje się sześć parków wpisanych do rejestru zabytków. Parki zabytkowe wpisane do rejestru zabytków znajdują się w miejscowościach: Bytyń, Kaźmierz, Chlewiska, Kiączyn, Komorowo i Młodasko. W Gaju Wielkim, Sokolnikach Małych i Stramnicy znajdują się parki dworskie nie wpisane do rejestru zabytków. Parki w Bytyniu, Komorowie i Młodasku są własnością prywatną. Dwa pierwsze są utrzymane i zagospodarowane we właściwy sposób, wykonane zostały prace porządkowe i sanitarne oraz część prac związanych z rewaloryzacją tych

założeń. W parku w Młodasku, pomimo zmiany właściciela nie są prowadzone żadne prace, park jest zaniedbany bez żadnej pielęgnacji. Własnością Skarbu Państwa są parki w Chlewiskach, Kiączyńce i Kaźmierzu administrowane przez Agencja Nieruchomości Rolnych. Park w Kiączyńce i Chlewiskach jest w stanie złym, całkowicie pozbawionym nawet podstawowych prac porządkowych i sanitarnych. Park w Kaźmierzu (Nowej Wsi) utrzymany jest w stanie dostatecznym tu jednak układ kompozycyjny założenia uległ znacznym przekształceniom. Naruszone zostały historyczne granice założenia poprzez lokalizację kotłowni oraz niewłaściwe nasadzenia i zmiany w układzie komunikacyjnym.

Prowadzenie wszelkich prac na terenie w/w. parków wymaga wcześniejszego uzgodnienia i uzyskania pozwolenia Wojewódzkiego Konserwatora Zabytków w Poznaniu.

Na terenie gminy nie ma cmentarzy wpisanych do rejestru zabytków. Zarejestrowanych jest tutaj 6 cmentarzy w tym 3 rzymsko-katolickie (1 przykościelny i 2 parafialne), 2 ewangelickie w Gorgoszewie i Sokolnikach Małych, oraz cmentarz choleryczny w Gorgoszewie. Ponad to w Radzynach znajduje się miejsce pocmentarne (znajdował się tam cmentarz ewangelicki z XIX w.-współcześnie brak nagrobków). Stan cmentarzy jest dość dobry szczególnie cmentarzy rzymsko – katolickich. Na podkreślenie zasługuje fakt uporządkowania cmentarza ewangelickiego w Sokolnikach Małych. Uporządkowania wymagają jeszcze cmentarze w Gorgoszewie pomimo iż zostały praktycznie całkowicie zdewastowane należy je zachować jako miejsca pocmentarne i chronić zachowany drzewostan.

Dla dziedzictwa archeologicznego.

Na terenie gminy Kaźmierz znajduje się 5 stanowisk archeologicznych wpisanych do rejestru zabytków – 3 grodziska, 1 kurhan oraz 1 cmentarzysko ciałopalne.

1/ nie wymagają żadnych zabiegów konserwatorskich

Wszystkie stanowiska z terenu gminy Kazimierz są dobrze zachowane i nie wymagają zabiegów konserwatorskich. Funkcjonują jako nieużytki i w chwili obecnej nie zagraża im działalność człowieka.

Zagrożeniem dla grodzisk i stanowisk archeologicznych są nielegalne poszukiwania z wykrywaczami metalu. Niesie to za sobą konieczność inspekcji terenowej obszarów, na których znajdują się szczególnie cenne zespoły archeologiczne. Kontroli tego typu mogą dokonywać zarówno wyznaczeni pracownicy urzędu, opiekunowie społeczni zabytków oraz policja. Działania te polegać mają m.in. na doraźnej wizytacji przez powyższe osoby stanowisk archeologicznych wpisanych do rejestru zabytków, stanowisk znajdujących się ewidencji Wielkopolskiego Wojewódzkiego Konserwatora Zabytków w Poznaniu oraz miejsc o dużym prawdopodobieństwie

wystąpienia nawarstwień kulturowych i ocenie zagrożenia. W przypadku wystąpienia zagrożeń wynikających np. z rabunku stanowisk przez poszukiwaczy lub realizacji inwestycji niszczącej obiekty i nawarstwienia kulturowe o zaistniałej sytuacji poinformowany zostanie Wojewódzki Konserwator Zabytków w Poznaniu.

W gminie Kaźmierz w ramach prac ziemnych, do 2018 roku, planowana jest realizacja następujących inwestycji, mogących stwarzać bezpośrednie zagrożenie dla substancji zabytkowych, nawarstwień kulturowych i stanowisk archeologicznych -

- rozbudowa budynku przedszkola w Kaźmierzu ul. Nowowiejska 23, dz. 123;
- rozbudowa szkoły podstawowej w Kaźmierzu ul. Szkolna;
- remont budynku pałacu w Kaźmierzu (wymiana dachu i stropu);
- kanalizacja wsi Chlewiska z podłączeniem sieci ciśnieniową do Kaźmierza (rok 2016 – 2017 w zależności od możliwości dofinansowania ze środków UE);
- kanalizacja sanitarna we wsi Młodasko z wpięciem do oczyszczalni ścieków w Witkowicach;
- przebudowa drogi powiatowej do Młodaska (inwestycja prowadzona przez Zarząd Dróg Powiatowych w Szamotułach).

Wspomniane inwestycje w dużej mierze polegają na pracach budowlanych i ziemnych, w związku z tym istnieje duże ryzyko zniszczenia nawarstwień kulturowych i stanowisk archeologicznych na terenie Kaźmierza i obszarach wiejskich. Z wymienionych powyżej inwestycji należy zwrócić uwagę na prace budowlane przy sieci kanalizacji sanitarnej we wsiach Chlewiska i Młodasko, gdyż są to inwestycje liniowe obejmujące swym zasięgiem duży obszar terenu. Szczególnie ważne i interesujące pod względem poznawczym mogą okazać się prace ziemne związane z przebudową drogi powiatowej do Młodaska. Przed ich rozpoczęciem, w miarę możliwości, należy przeprowadzić badania powierzchniowe na trasie inwestycji (tereny przylegające do drogi) a następnie prace ratunkowe na zarejestrowanych stanowiskach. W przypadku remontu pałacu w Kaźmierzu, prace przebiegać muszą w uzgodnieniu z WWUOZ w Poznaniu oraz pod nadzorem konserwatora zabytków.

Ochrona stanowisk archeologicznych i nawarstwień kulturowych podczas realizacji inwestycji związanych z zabudowaniem i zagospodarowaniem terenu uwzględniana będzie w planach zagospodarowania przestrzennego, warunkach zabudowy i inwestycjach celu publicznego oraz dokumentach programowych Gminy Kaźmierz. W procesie planowania respektowane będą również zapisy dotyczące ochrony zabytków archeologicznych w opiniach i decyzjach Wielkopolskiego Wojewódzkiego Konserwatora Zabytków.

4.2. Uwarunkowania w kwestii ochrony zabytków ruchomych i dziedzictwa archeologicznego wynikające ze Studium uwarunkowań i kierunków zagospodarowania przestrzennego gminy oraz Strategii Rozwoju Gminy Kaźmierz.

Realizując ustalenia Ustawy o Zagospodarowaniu Przestrzennym z dnia 7 lipca 1994 roku (tekst jednolity Dz.U. Nr 15 z 1999r., poz. 139, wraz z późniejszymi zmianami) Rada Gminy Kaźmierz podjęła uchwałę Nr V/25/99 w dniu 19 stycznia 1999 roku o przystąpieniu do sporządzenia „Studium uwarunkowań i kierunków zagospodarowania przestrzennego gminy Kaźmierz” celem określenia właściwej polityki przestrzennej gminy. W drodze publicznego przetargu Zarząd Gminy powierzył przygotowanie STUDIUM zespołowi z Przedsiębiorstwa Zagospodarowania Miast i Osiedli „TEREN” Spółka z o.o. w Łodzi. Opracowane studium przyjęte zostało uchwałą nr XXXV/210/01 Rady Gminy Kaźmierz w dniu 12 listopada 2001 r. Wraz z upływem lat dokonywano zmian w studium dostosowując je do zmieniającej się sytuacji.

W STUDIUM uznaje się, że ogólnym celem polityki przestrzennej gminy Kaźmierz jest:

ukierunkowywanie procesu podnoszenia standardu warunków życia mieszkańców gminy, zapewnienie sprawności funkcjonowania jej struktur przestrzennych, podnoszenie atrakcyjności gminy – poprzez wykorzystywanie terytorialnych warunków rozwoju oraz przeciwdziałanie degradacji walorów przyrodniczych gminy

W punkcie III przyjęto iż:

Główne ustalenia planu w zakresie ochrony dziedzictwa kulturowego obejmują:

- zakaz likwidacji parków podworskich oraz budowy obiektów nie związanych z ich funkcją;

W rozdziale poświęconemu ochronie przyrody zwrócono uwagę na parki podworskie i zastosowano następujące zapisy:

PARKI KRAJOBRAZOWE (PODWORSKIE):

W gminie Kaźmierz występuje 9 parków krajobrazowych związanych ze szczególnymi wartościami przyrodniczymi i kulturowo-historycznymi tego obszaru, są to parki w: Bytyniu, Chlewiskach, Gaju Wielkim, Kiączyźnie, Komorowie, Młodasku, Nowej Wsi, Sokolnikach Małych i Stramnicy. Część z nich stanowi również parki zabytkowe (podworskie) ujęte w spisie Wojewódzkiego Konserwatora Zabytków w Poznaniu (6 parków zabytkowych wpisanych do rejestru i 3 nie objęte rejestrem).

Wykaz parków zabytkowych leżących na terenie gminy Kaźmierz

MIEJSCOWOŚĆ	RODZAJ PARKU	POWIERZCHNIA [ha]	CZAS POWSTANIA	NR REJESTRU ZABYTKU	NR EWID. ZARZĄD
Bytyń	krajobrazowy	11,08	II poł. XVIII w.	1434/A/73	1675
Chlewiska	krajobrazowy	3,37	II poł. XIX w.	1793/A/80	1674
Gaj Wielki	krajobrazowy	3,39	XIX/XX w.		6174
Kiączyn	krajobrazowy	7,70	I poł. XIX w.	1794/A/80	1673
Komorowo	krajobrazowy	3,85	II poł. XIX w.	1795/A/80	1672
Młodasko	krajobrazowy	10,98	II poł. XIX w.	1796/A/80	1670
Kaźmierz - Nowa Wieś	krajobrazowy	6,05	II poł. XIX w.	1429/A/75	1671
Sokolniki Małe	krajobrazowy	0,74	koniec XIX		6622
Stramnica	krajobrazowy	0,98	p. XX w.		

Do grupy parków zabytkowych zalicza się parki leżące przeważnie na terenach miejskich i wiejskich, pokryte starodrzewiem o charakterze parkowym, stanowiące pozostałość parków i ogrodów zakładanych w przeszłości wokół dworów, pałaców, zamków, kościołów, klasztorów itd. Parki zabytkowe wyróżniają się kompozycją przestrzenną, o różnorodnym materiale roślinnym specjalnie selekcyjonowanym i zastosowanym. Zielen ujęta w rejestrze konserwatora zabytków podlega całkowitej ochronie, rewaloryzacja parku (porządkowanie) jest czynnością specjalistyczną i może być wykonywana przez przygotowanych do tego konserwatorów zieleni pod nadzorem Wojewódzkiego Konserwatora Zabytków w Poznaniu, co regulują przepisy prawne.

W jednym z punktów autorzy zwrócili uwagę na krajobraz kulturowy gminy Kaźmierz i zastosowali następujące zapisy:

1. Najstarsze udokumentowane ślady osadnictwa na terenie gminy pochodzą z okresu kultury łużyckiej (sprzed 2,5 tys. lat). Jego intensywny rozwój ma swoje odbicie w znacznej liczbie stanowisk archeologicznych – na terenie gminy znajduje się ich 963. Stanowią one dobra kultury chronione prawem i objęte są całkowitym zakazem prowadzenia w ich granicach takich działań jak głęboka orka, prace wybiórcze i niwelacyjne. Z kolei inwestycje związane z melioracją, gazyfikacją, pracami wodno-kanalizacyjnymi, energetycznymi, teletechnicznymi i budowlanymi

mogą być warunkowo dopuszczone wyłącznie po uzgodnieniu z Wojewódzkim Konserwatorem Zabytków, na ściśle określonych warunkach.

Największe skupiska stanowisk archeologicznych występują w dolinie rzeki Samy i na wschód od niej (Gaj Wielki, Kiączyn, Kaźmierz, Chlewiska) oraz wokół Jeziora Bytyńskiego i na jego wyspach (Piersko, Komorowo, Bytyń). W Chlewiskach blisko 30 % stanowisk archeologicznych cechuje duża wartość poznawcza, podczas gdy w Sierpówku takich stanowisk brak.

2. W ramach obiektów świadczących o dziedzictwie kulturowym na terenie gminy występują:

- grobowiec neolityczny z wielkich głazów w lesie między Młodaskiem a Kiączynem;
- osady i cmentarzyska popielnicowe kultury łużyckiej nad Jeziorem Bytyńskim i wzdłuż rzeki Samy
- gród obronny kultury łużyckiej na Wyspie Komorowskiej;
- cmentarzysko w Gorszewicach;
- pozostałości grodu z XI w. w Młodasku;
- gródek średniowieczny na Wyspie Pierskiej;
- cmentarzysko w Komorowie;
- kościół późnogotycki z końca XV w. w Kaźmierzu;
- pałac z XIX w. w stylu gotyku romantycznego z parkiem krajobrazowym w Kaźmierzu;
- kościół późnogotycki z XVI w. w Bytyniu;
- dwór klasycystyczny z XVIII-XIX w. z parkiem krajobrazowym i neorenesansowa oficyna w Bytyniu;
- dwór klasycystyczny z XIX w. w Komorowie;
- dwór z początku XX w. w Sokolnikach Małych;
- dwór z początku XX w. w Wierzchaczewie;
- dwór z XIX-XX z parkiem krajobrazowym, rządcówką i spichlerzem z XIX w. w Chlewiskach;
- dwór z II poł. XIX w. z parkiem krajobrazowym w Kiączynie;
- dwór z XVIII w. z parkiem krajobrazowym i zabudowaniami folwarcznymi z XIX w. w Gaju Wielkim;
- późnoklasycystyczny budynek dawnej poczty konnej z XIX w. w Gaju Wielkim.

3. Przestrzenny rozkład szczególnie wartościowych elementów krajobrazu kulturowego, które mają istotny wpływ na kształtowanie polityki przestrzeni przedstawia się następująco:

- stanowiska archeologiczne w zdecydowanej większości koncentrują się w okolicach Jeziora Bytyńskiego (sołectwa Wierzchaczewo, Komorowo, Piersko, Gorszewice i Witkowice) oraz wzdłuż doliny rzeki Samy (szczególnie w jej południowym biegu). Tereny dolin rzecznych i jezior z racji na łatwy dostęp do wody stanowiły zawsze dla człowieka atrakcyjne miejsca siedlisk;
- obiekty zabytkowe skoncentrowane są głównie w zwartej zabudowie wsi gminnej – Kaźmierz (kościół), Kaźmierz - Nowa Wieś (pałac), Bytyń (kościół i pałac);
- zespoły dworskie i folwarczne w: Brzeźnie, Bytyniu, Chlewiskach, Gaju Wielkim, Kaźmierzu-Nowej Wsi, Kiączynie, Młodasku, Sierpówku, Sokolnikach Wielkich, Stramnicy, Wierzchaczewie, Witkowicach;
- kursowania pocztylionu, biegnący z Poznania przez Gaj Wielki, Młodasko, Bytyń oraz droga z Poznania do Kaźmierza i dalej do Sokolnik;

W kierunkach polityki przestrzennej przyjęto historyczne szlaki komunikacyjne – trakt o charakterze handlowym. Następujące działania w zakresie ochrony dziedzictwa kulturowego.

- dążenie do zapewnienia ram przestrzennych dla rozwoju funkcji wypoczynkowej i turystycznej wykorzystujący walory środowiska przyrodniczego i kulturowego gminy głównie poprzez:
 - wykorzystanie dla funkcji wypoczynkowo-turystycznej zabudowy i parków podworskich o charakterze zabytkowym, atrakcyjnych krajobrazowo;
 - wyznaczenie tras turystycznych oraz ścieżek rowerowych;

W punkcie IV.4. W Kierunkach polityki przestrzennej dotyczącej dziedzictwa kulturowego przyjęto:

1. Wskazania konserwatorskie:

Ochronie podlegają obiekty wpisane do rejestru zabytków oraz pozostałe obiekty ujęte w spisie zabytków o wartościach lokalnych. W przypadku obiektów wpisanych do rejestru, ochronie podlega również widok na zabytek lub zabytkowy zespół. Należy chronić cmentarze i zieleń cmentarną oraz parkową. Nowa zabudowa lokalizowana na terenie stref ochrony konserwatorskiej winna być każdorazowo uzgadniana z Konserwatorem Zabytków a projekt uzgadniany w zakresie: sytuacji, skali, bryły, podziałów architektonicznych oraz dostosowania do historycznej kompozycji urbanistycznej. Działania na terenie stref ochrony konserwatorskiej podlegają uzgodnieniu z konserwatorem zabytków.

2. W STUDIUM uznaje się, że zasadnym jest wprowadzenie obowiązku adnotacji o zabytkowym charakterze obiektu do księgi wieczystej.
3. Na uwagę i szczególne formy promocji i opieki ze strony władz samorządowych zasługują przejawy działalności kulturalnej, a w tym szczególnie świadczące o tradycjach i tożsamości regionu.
4. Uznaje się za właściwe urządzenie szlaków turystyczno-krajoznawczych uwzględniających zaewidencjonowane w rejestrze zabytków obiekty w powiązaniu z obiektami archeologicznymi oraz atrakcyjnymi krajobrazowo terenami (Jezioro i Lasy Bytyńskie, Lasy Radzyńskie, dolina rzeki Samy).

W punkcie V.4. OKREŚLENIE OBSZARÓW WYZNACZONYCH DO OPRACOWAŃ PROBLEMOWYCH

Ze względu na istotną rolę w funkcjonowaniu gminy, kształtowaniu jego struktur funkcjonalno-przestrzennych, podniesieniu ładu przestrzennego i estetyki obszaru gminy, ochronę środowiska przyrodniczego i dziedzictwa kulturowego, poniższe tereny wyznacza się do opracowań problemowych:

- terenochłonne obiekty rekreacyjno-wypoczynkowe Komorowo,
- park archeologiczny – Witkowice,
- wieloprzestrzenne usługi sportowe – Bytyń,
- system ekologiczny o znaczeniu ponadlokalnym.

W późniejszych zmianach studium stosowano następujący zapis:

„W zakresie ochrony archeologicznego dziedzictwa kulturowego, podczas prac ziemnych związanych z zabudowaniem bądź zagospodarowaniem terenu ustala się obowiązek prowadzenia badań archeologicznych zakres, których inwestor winien uzgodnić z Wielkopolskim Wojewódzkim Konserwatorem Zabytków przed uzyskaniem pozwolenia na budowę”.

W zmianie studium obejmującej część wsi Bytyń (działki nr ewid. 120/16 i 120/27) przyjętej uchwałą nr XVII/98/07 z dnia 28 listopada 2007 r. zastosowano następujące zapisy związane z ochroną dziedzictwa kulturowego:

2.4. Stan dziedzictwa kulturowego i zabytków oraz dóbr kultury współczesnej

Na terenach objętych Zmianą Studium znajdują się zewidencjonowane stanowiska archeologiczne ujęte w ewidencji konserwatorskiej zabytków województwa wielkopolskiego i podlegające ochronie konserwatorskiej. Tereny objęte Zmianą Studium usytuowane są w pobliżu zabytkowego założenia pałacowo-parkowego i zabytkowego folwarku, dlatego wznoszone na terenach zabudowania muszą być niskie, jednokondygnacyjne i małokubaturowe tak, aby nie przesłaniały widoku na zabytkowe zabudowania zespołu pałacowego i folwarku. Nie powinna być też

lokalizowana działalność gospodarcza, która mogłaby być uciążliwa i szkodliwie wpływać na zieleń parku.

W celu przeprowadzenia zmiany Studium, Rada Gminy Kaźmierz podjęła uchwałę nr XLV/243/09 z dnia 18 grudnia 2009 r. w sprawie przystąpienia do sporządzenia zmiany Studium uwarunkowań i kierunków zagospodarowania przestrzennego gminy Kaźmierz w części obejmującej obręb Gaj Wielki i obręb Sierpówko. W zmianie tej zastosowano następujące zapisy związane z ochroną dziedzictwa kulturowego:

„2.4. Stan dziedzictwa kulturowego i zabytków oraz dóbr kultury współczesnej

Na terenie zmiany Studium zlokalizowane są stanowiska archeologiczne objęte ochroną konserwatorską oraz obiekty wpisane do rejestru zabytków: dwór w Gaju Wielkim pod nr 2533/A decyzją z dnia 02.08.1956 r. oraz dawna poczta „napoleońska”, obecnie dom mieszkalny decyzją pod nr 344/A z dnia 29.10.1968 r., a także zabytki wpisane do gminnej ewidencji zabytków. Zagospodarowanie ww. obiektów oraz terenów położonych w sąsiedztwie powyższych obiektów należy uzgodnić z Wielkopolskim Wojewódzkim Konserwatorem Zabytków. Wszelkie prace prowadzone przy zabytku wpisanym do rejestru zabytków oraz w jego otoczeniu wymagają pozwolenia Wielkopolskiego Wojewódzkiego Konserwatora Zabytków”.

4.3. Uwarunkowania wynikające z miejscowego planu zagospodarowania przestrzennego gminy.

Kolejną omawianą formą ochrony zabytków jest ustanowienie takowej ochrony w miejscowych planach zagospodarowania przestrzennego. Kaźmierz nie posiada, aktualnego miejscowego planu zagospodarowania przestrzennego dla całego obszaru gminy. Posiada on jednak 58 obowiązujących miejscowych planów zagospodarowania przestrzennego. Ponad połowa z nich zawiera zapisy dotyczące postępowania z obiektami zabytkowymi, terenami eksploatacji archeologicznej, obszarami wysokiej ochrony, od wskazań o sposobie postępowania do konkretnych dopuszczeń, zakazów czy nakazów.

Obszary gminy posiadające obowiązujące miejscowe plany zagospodarowania przestrzennego:

L.p.	Nazwa :	Dziennik Urzędowy/ Data uchwalenia:	Wskazania dotyczące dziedzictwa kulturowego:
1.	Miejscowy plan zagospodarowania przestrzennego wsi Kaźmierz, rejon ul. Łąkowej.	Wielk. 1999.24.515/ 1999-04-15	1. Jakakolwiek modernizacja, przebudowa lub rozbudowa lub remont kapitalny budynku starej mleczarni, która jest zabytkiem architektury wymaga na etapie projektowania uzgodnienia konserwatorskiego z Wojewódzkim Oddziałem Służby Ochrony Zabytków w Poznaniu

			2. Tereny zieleni ekologicznej, obejmującej dno doliny rzeki Samy i rowu podlegają całkowitej ochronie, obowiązuje zachowanie naturalnej roślinności w tym zadrzewienia i zakrzewienia oraz zakaz przekształcania rzeźby terenu zasypywania, zanieczyszczania i wprowadzania jakiegokolwiek zainwestowania
2.	Miejscowy plan zagospodarowania przestrzennego Kaźmierza, rejon ul. Nowowiejskiej "I".	Wielk. 2000.36.415 1999-01-19	Brak zapisów
3.	Zmiana w miejscowym planie ogólnym zagospodarowania przestrzennego gminy Kaźmierz na terenie wsi Kiączyn.	Wielk. 2000.36.415 1999-01-19	Brak zapisów
4.	Miejscowy plan zagospodarowania przestrzennego Kaźmierza, rejon ul. Orzeszkowej i Reja.	Wielk. 2000.36.416/ 1999-10-19	Brak zapisów
5.	Uchwalenie miejscowego planu zagospodarowania przestrzennego dla zabudowy mieszkaniowej w Kiączynie wraz ze zmianą miejscowego planu ogólnego zagospodarowania przestrzennego gminy Kaźmierz.	Wielk. 2000.36.417/ 1999-12-14	Brak zapisów
6.	Uchwalenie miejscowego planu zagospodarowania przestrzennego terenów działalności gospodarczej Młodasko oraz zmiany miejscowego planu zagospodarowania przestrzennego gminy Kaźmierz w w/w zakresie.	Wielk. 2000.42.491/ 1999-10-19	1. Na terenach objętych planem znajduje się obszar eksploatacji archeologicznej, ze względu na dużą ilość stanowisk archeologicznych wszelkie prace ziemne należy każdorazowo uzgodnić z Konserwatorem Zabytków Archeologicznych w Poznaniu 2. Wprowadzenie elementów niwelujących zagrożenia dla środowiska przyrodniczego, chroniących bardzo ciekawy w tym rejonie krajobraz oraz go wzbogacających. 3. Inwestycje w obszarze planu ze względu na sąsiedztwo z zabytkowym Parkiem Krajobrazowym należy uzgadniać z Wojewódzkim Konserwatorem Zabytków 4. Występują obszary wysokiej ochrony - położenie w strefie wysokiej ochrony zbiornika Wielkopolskiej Doliny Kopalnej oraz ochrony wód Jeziora Bytyńskiego
7.	Uchwalenie miejscowego planu zagospodarowania przestrzennego terenów działalności gospodarczej - Gaj Wielki oraz zmiany miejscowego planu zagospodarowania przestrzennego gminy Kaźmierz w w/w zakresie	Wielk. 2000.42.492/ 1999-10-19	1. Na terenach objętych planem znajduje się obszar eksploatacji archeologicznej, ze względu na dużą ilość stanowisk archeologicznych wszelkie prace ziemne należy każdorazowo uzgodnić z Konserwatorem Zabytków Archeologicznych w Poznaniu 2. Występują obszary wysokiej ochrony - położenie w strefie wysokiej ochrony zbiornika Wielkopolskiej Doliny Kopalnej 3. Na terenie objętym planem znajduje się zabytkowy budynek poczty napoleońskiej. Przewiduje się jego rewaloryzację zgodnie z wymogami Wojewódzkiego Konserwatora Zabytków. Wszelkie działania przy ww. budynku i jego otoczeniu należy uzgadniać z Wojewódzkim Konserwatorem Zabytków 4. W obszarze występowania strefy chronionego krajobrazu doliny rzeki Samy, ustala się zieleni krajobrazową oraz zaostrzone rygory ochrony środowiska, szczególnie w zakresie gospodarki wodno-ściekowej.

8.	Uchwalenie miejscowego planu zagospodarowania przestrzennego terenów działalności gospodarczej - Bytyń oraz zmiany miejscowego planu zagospodarowania przestrzennego gminy Kaźmierz w w/w zakresie.	Wielk. 2000.42.493/ 1999-10-19	1. Wprowadzenie elementów niwelujących zagrożenia dla środowiska przyrodniczego, chroniących bardzo ciekawy w tym rejonie krajobraz oraz go wzbogacających. 2. Występują obszary wysokiej ochrony - położenie w strefie wysokiej ochrony zbiornika Wielkopolskiej Doliny Kopalnej oraz ochrony wód jeziora Bytyńskiego 3. Całość terenów objętych planem znajduje się na obszarze eksploatacji archeologicznej, ustala się obowiązek uzgadniania wszelkich prac ziemnych z Konserwatorem Zabytków Archeologicznych w Poznaniu 4. Część terenu objęta planem położona jest w strefie ochronnej akwenu jeziora Bytyńskiego i zabytkowego zespołu parkowo - pałacowego. Wszelka działalność inwestycyjna i usługowa musi być uzgodniona z Wojewódzkim Konserwatorem Zabytków i Wydziałem Ochrony Środowiska WUW w Poznaniu.
9.	Miejscowy plan zagospodarowania przestrzennego Radzyn, rejon ul. Krańcowej "III" w gminie Kaźmierz.	Wielk. 2000.55.667/ 2000-06-08	Brak zapisów
10.	Miejscowy plan zagospodarowania przestrzennego Radzyn, rejon ul. Krańcowej "II" w gminie Kaźmierz.		Brak zapisów
11.	Miejscowy plan zagospodarowania przestrzennego Radzyn, rejon ul. Krańcowej "I" w gminie Kaźmierz.	Wielk. 2000.55.669/ 2000-06-08	Brak zapisów
12.	Miejscowy plan zagospodarowania przestrzennego we wsi Radzyny, rejon ul. Głównej "I" gmina Kaźmierz.	Wielk. 2001.64.1176/ 2000-12-18	Brak zapisów
13.	Miejscowy plan zagospodarowania przestrzennego we wsi Bytyń, rejon ul. Jeziornej "I" gmina Kaźmierz.	Wielk. 2001.64.1177/ 2000-12-18	Brak zapisów
14.	Miejscowy plan zagospodarowania przestrzennego terenów zabudowy mieszkaniowej jednorodzinnej w Kaźmierzu rej. ul. Polnej-Reja.	Wielk. 2001.162.4467/ 2001-09-27	Brak zapisów
15.	Miejscowy plan zagospodarowania przestrzennego Kaźmierza, rejon ul. Czereśniowej 1.	Wielk. 2002.17.593/ 2001-09-27	Brak zapisów
16.	Miejscowy plan zagospodarowania przestrzennego Kopaniny, rejon Przylesia w Gminie Kaźmierz.	Wielk. 2002.125.3445/ 2002-07-10	Brak zapisów
17.	Miejscowy plan zagospodarowania przestrzennego Radzyny, rejon ul. Skrzatów Leśnych Gmina Kaźmierz.	Wielk. 2002.128.3515/ 2002-06-19	Brak zapisów
18.	Miejscowy plan zagospodarowania przestrzennego Radzyn, rejon ul. Głównej "III" w Gminie Kaźmierz	Wielk. 2002.138.3784/ 2001-12-19	1. Wprowadza się zakaz budowy indywidualnych oczyszczalni przydomowych ze względu na położenie działek w sąsiedztwie Zbiornika Wodnego Radzyny
			2. Budynek, zabytki architektury podlegają ochronie prawnej. Prowadzenie jakichkolwiek robót budowlanych wymaga odrębnego uzgodnienia z WWKZ w Poznaniu 3. Stanowiska archeologiczne podlegają ochronie prawnej. Inwestor mający zamiar podjąć prace ziemne

			na terenie stanowiska archeologicznego jest zobowiązany do zgłoszenia tego zamiaru Konserwatorowi Zabytków Archeologicznych w Poznaniu
19.	Miejskowy plan zagospodarowania przestrzennego Kaźmierza rejon ul. Konopnickiej i Dolnej.	Wielk. 2002.138.3784 2001-12-19	Brak zapisów
20.	Miejskowy plan zagospodarowania przestrzennego Kaźmierza - Kiączyzna rejon ul. Szkolnej i Poznańskiej II.	Wielk. 2002.138.3786 2002-06-19	1. Istniejące w obszarze planu budynki zabytkowe podlegające ochronie konserwatorskiej mogą być przebudowane na warunkach określonych przez Wojewódzki Oddział Służb Ochrony Zabytków w Poznaniu 2. Obowiązuje zgłoszenie Konserwatorowi Zabytków Archeologicznych w Poznaniu podjęcia prac budowlanych na terenach oznaczonych na rysunku planu jako stanowiska archeologiczne 3. Na terenie planu istnieje budynek zabytkowego młyna adaptowany w planie na cele nieuciążliwej działalności usługowo-gospodarczej, budynek może być remontowany lub przebudowany na warunkach określonych przez Wojewódzki Oddział Ochrony Zabytków w Poznaniu 4. Ochronie podlegają: istniejący odcinek rzeki Samy i rowy stanowiące jej dopływy, tereny gruntów ornych na zboczu doliny rzeki - jako obszary chronionego krajobrazu przeznacza się na ogrody przydomowe, tereny zieleni ekologicznej - istniejące łąki, bagna, cieki wodne zadrzewienia i zakrzewienia na dnie doliny rzeki Samy - obszar chronionego krajobrazu.
21.	Miejskowy plan zagospodarowania przestrzennego Kaźmierz - Kiączyzna rejon ul. Poznańskiej i Dolnej.	Wielk. 2002.138.3787 2002-06-19	1. Obowiązuje zgłoszenie Konserwatorowi zabytków Archeologicznych w Poznaniu podjęcia prac budowlanych na terenach oznaczonych na rysunku planu jako stanowiska archeologiczne 2. Istniejące w obszarze planu budynki zabytkowe podlegające ochronie konserwatorskiej w tym budynek starej szkoły, mogą być remontowane lub przebudowane na warunkach określonych przez Wojewódzki Oddział Służb Ochrony Zabytków w Poznaniu 3. Modernizacja lub przebudowa istniejącego budynku szkolnego winna obejmować budowę dachu dwuspadowego, krytego dachówką lub materiałem imitującym dachówkę i z wykorzystaniem poddasza na pomieszczenia użytkowe szkoły.
22.	Miejskowy plan zagospodarowania przestrzennego Radzyn, rejon ul. Krańcowej "IV" w Gminie Kaźmierz.	Wielk. 2002.138.3789 2001-08-28	Brak zapisów
23.	Miejskowy plan zagospodarowania przestrzennego Gorszewic, rejon II w Gminie Kaźmierz.	Wielk. 2003.125.2330 2003-04-25	1. Istniejące budynki zabytki architektury prawnie chronione (spichlerz murowany z 4 ćw. XIX w. i dom mieszkalny z 4 ćw. XIX w. pozostają w planie z możliwością datacji na cele ulgowe lub mieszkaniowe lub inne nie kolidujące z ich zabytkowymi wartościami architektonicznymi. Adaptacja przebudowa rozbudowa w tym przebudowa dachu, może być dokonana na warunkach określonych przez Wlkp. Wojewódzkiego Konserwatora Zabytków w Poznaniu. 2. Istniejące fragmenty parku podworskiego podlegające ochronie pozostawia się w planie jako

			teren zieleni publicznej, obowiązuje zrewaloryzowanie parku w dawnych jego granicach na podstawie dokumentacji uzgodnionej z WWKZ.
24.	Miejskowy plan zagospodarowania przestrzennego Kaźmierza - Rynek pierzeja północno-wschodnia.	Wielk. 2003.181.3366 2003-09-25	Dla wszystkich działek objętych tym planem ze względu na położenie wśród zabytkowej substancji rynku określono warunki zabudowy indywidualnie. Zabudowy pustych działek winny projekty techniczne budynków uzgadniać z WWKZ a zamiar podjęcia robót ziemnych związanych z posadowieniem budynku zgłosić działowi Ochrony Zabytków Archeologicznych w Poznaniu i zlecić stały nadzór archeologiczno - konserwatorski nad całością prac ziemnych. Zabudowa działek winna być dostosowana do historycznej, staromiejskiej, zabytkowej zabudowy rynku, zwykle z działalnością usługowo - gospodarczą z funkcjami mieszkalnymi 2 kondygnacyjne z poddaszem użytkowym, usytuowane w liniach pierzei rynku. Gabaryty i pokrycie budynków wino uwzględnić położenie w rejonie zabytkowego kościoła. 2. Ścisłe określono warunki zabudowy placu targowego 3. Istniejące budynki mieszkalno - usługowe będące zabytkami architektury i podlegające ochronie prawnej mogą być przebudowane lub remontowane tylko w uzgodnieniu i na warunkach określonych przez WWKZ w Poznaniu. Obowiązują zakazy nadbudowy i rozbudowy.
25.	Miejskowy plan zagospodarowania przestrzennego Komorowo rej. I w gminie Kaźmierz	Wielk. 2003.184.3421 2003-09-25	Obowiązuje zgłoszenie Muzeum Archeologicznemu - Dział Ochrony Zabytków Archeologicznych zamiaru podjęcia budowy budynku i zlecenia stałego nadzoru archeologiczno - konserwatorskiego nad pracami ziemnymi związanymi z posadowieniem budynku.
26.	Miejskowy plan zagospodarowania przestrzennego Gminy Kaźmierz we wsi Groszewice - Rejon I - I B.	Wielk. 2003.193.3586 2003-09-25	1. Ustala się stały nadzór archeologiczno-konserwatorski. W rejonie objętym planem występują stanowiska archeologiczne. W związku z powyższym w czasie prowadzenia robót ziemnych może dojść do odkrycia nieruchomych lub ruchomych zabytków archeologicznych. W przypadku wystąpienia zabytków i obiektów archeologicznych zostaną podjęte ratownicze badania wykopaliskowe. Wszelkie odkryte w czasie prac ziemnych przedmioty zabytkowe oraz obiekty nieruchome, nawarstwienia kulturowe podlegają ochronie prawnej w myśl przepisów ustawy o ochronie dóbr kultury. Inwestor zobowiązany jest do powiadomienia Konserwatora Zabytków Archeologicznych w Poznaniu o terminie rozpoczęcia prac ziemnych z 7-dniowym wyprzedzeniem, celem zorganizowania właściwego nadzoru. 2. Ustala się obowiązek takiego kształtowania przestrzeni w skali architektonicznej i urbanistycznej, aby chronić krajobraz i uwypuklać jego piękno.
27.	Miejskowy plan zagospodarowania przestrzennego terenu we wsi Piersko - rejon I.	Wielk. 2004.16.491 2003-12-30	Teren położony w strefie występowania stanowisk archeologicznych. W razie przypadkowego odkrycia obiektów archeologicznych obowiązuje inwestora i ekipy budowlane wstrzymanie robót, zabezpieczenie znaleziska i zgłoszenie tego faktu do Działu Ochrony Zabytków Archeologicznych Muzeum Archeologicznego w Poznaniu lub do Konserwatora Zabytków

28.	Miejscowy plan zagospodarowania przestrzennego wsi Bytyń rejon południowo-wschodni DK-2.	Wielk. 2004.49.1130 2003-11-27	1. Prace remontowe i przebudowy mogące wpływać na zmianę wyglądu bryły i elewacji, a także prace rozbiórkowe dawnych domów pracowników folwarcznych objętych ochroną konserwatorską oraz budynki mieszkalne pochodzące sprzed roku 1945 należy uzgadniać ze stanowiska konserwatorskiego. 2. Inwestor w przypadku podjęcia prac ziemnych zobowiązany jest zlecić stały nadzór archeologiczno - konserwatorski nad całością prac ziemnych.
29.	Miejscowy plan zagospodarowania przestrzennego rejonu północno-zachodniego wsi Młodasko-Gorgoszewo.	Wielk. 2004.52.1189 2003-11-27	W razie przypadkowego odkrycia obiektów archeologicznych obowiązuje zabezpieczenie znaleziska i zgłoszenie tego faktu do Konserwatora zabytków Archeologicznych w Poznaniu.
30.	Miejscowy plan zagospodarowania przestrzennego we wsi Bytyń - rejon ulicy Jeziornej i Bursztynowej gm. Kaźmierz.	Wielk. 2004.55.1251 2003-11-27	Ze względu na położenie terenów objętych planem w granicach strefy ochrony konserwatorskiej zabytkowego parku w Bytyniu wszystkie projekty zagospodarowania terenów oraz projekty architektoniczne obiektów muszą być uzgodnione z WWKZ
31.	Miejscowy plan zagospodarowania przestrzennego w Kopaninie, rejon III.	Wielk. 2004.59.1335 2003-11-27	Brak zapisów
32.	Uchwalenie miejscowego planu zagospodarowania przestrzennego terenu zabudowy mieszkaniowej jednorodzinnej - Radziny Gmina Kaźmierz, Rejon ulicy Leśnej I.	Wielk. 2005.156.4242 2005-09-17	Brak zapisów
33.	Uchwalenie zmiany miejscowego planu zagospodarowania przestrzennego, obejmującego obszar położony w Radzynie przy ul. Skrzatów Leśnych.	Wielk. 2007.18.460 2006-10-24	Teren planu znajduje się poza obszarami objętymi ochroną. W celu ochrony archeologicznego dziedzictwa kulturowego ustala się obowiązek uzgadniania z WWKZ przed uzyskaniem pozwolenia na budowę wszelkich prac ziemnych związanych z zabudowaniem lub zagospodarowaniem terenu w celu ustalenia obowiązującego inwestora zakresu badań archeologicznych.
34.	Miejscowy plan zagospodarowania przestrzennego dla działki nr 172 obręb Radziny ark. Radziny w gminie Kaźmierz	Wielk. 2008.151.2662 2008-07-12	Podczas prac ziemnych związanych z budową bądź zagospodarowaniem terenu ustala się obowiązek prowadzenia badań archeologicznych, których zakres inwestor winien uzgodnić przed uzyskaniem pozwolenia na budowę z właściwym organem.
35.	Miejscowy plan zagospodarowania przestrzennego dla działki nr 153/34 we wsi Kopanina w gminie Kaźmierz.	Wielk. 2008.151.2662 2008-07-12	Podczas prac ziemnych związanych z budową bądź zagospodarowaniem terenu ustala się obowiązek prowadzenia badań archeologicznych, których zakres inwestor winien uzgodnić przed uzyskaniem pozwolenia na budowę z właściwym organem.
36.	Zmiana miejscowego planu zagospodarowania przestrzennego Kaźmierza rejon ul. Konopnickiej i Dolnej.	Wielk. 2010.271.5319 2010-08-25	Brak zapisów
37.	Miejscowy plan zagospodarowania przestrzennego we wsi Kaźmierz rejon ul. Czereśniowej "II".	Wielk. 2010.271.5320 2010-09-28	Brak zapisów
38.	Miejscowy plan zagospodarowania przestrzennego terenów działalności gospodarczej we wsi Młodasko - działki nr 129 i 130.	Wielk. 2010.273.5411 2010-07-14	Planem objęte są tereny Głównego Zbiornika Wód podziemnych GZWP nr 145 objęte reżimem wysokiej ochrony OWO wraz z obszarami zasilania. Lokalizowane tu przedsięwzięcia muszą spełniać warunki ochrony określone dla tych terenów.

			<p>2. Ochronie konserwatorskiej podlegają objęte planem tereny stanowisk archeologicznych. Ustalono obowiązek uzgadniania z właściwą służbą ochrony zabytków, przed pozwoleniem na budowę, wszelkich inwestycji związanych z zabudowaniem i zagospodarowaniem terenów znajdujących się w strefie zewidencjonowanych stanowisk archeologicznych a wymagających prac ziemnych.</p> <p>3. Ustalono strefę zewnętrznych powiązań widokowych parku, wpisanego do rejestru zabytków pod numerem 1796/A, położonego poza obszarem objętym miejscowym planem, po jego zachodniej stronie; zewnętrzną granicę strefy usytuowano w odległości 100 m od granicy parku. W strefie zewnętrznych powiązań widokowych parku:</p> <ul style="list-style-type: none"> - zakazuje się lokalizowania elementów wysokościowych takich jak wieża, komin, nadajnik, a projekty obiektów w tej strefie uzgodnić ze stanowiska konserwatorskiego w zakresie gabarytów obiektów - dopuszcza się sytuowanie budynków o wysokości nie przekraczającej dwóch kondygnacji nadziemnych.
39.	Miejscowy plan zagospodarowania przestrzennego we wsi Kiączyn rejon ul. Jabłoniowej	Wielk. 2011.12.320 2010-08-25	Brak zapisów
40.	Zmiana miejscowego planu zagospodarowania przestrzennego Radzyn, rejon ul. Krańcowej "III" w gminie Kaźmierz.	Wielk. 2011.68.116 2010-08-25	1. Przy realizacji inwestycji, w przypadku natrafienia na materiały archeologiczne, zastosowanie mają przepisy odrębne. Dla archeologicznego dziedzictwa kulturowego istnieje obowiązek prowadzenia przy realizacji inwestycji na terenie objętym planem, badań archeologicznych na które należy uzyskać pozwolenie Wielkopolskiego Wojewódzkiego Konserwatora Zabytków przed uzyskaniem pozwolenia na budowę.
41.	Zmiana miejscowego planu zagospodarowania przestrzennego terenów działalności gospodarczej - Bytyni oraz zmiana miejscowego planu zagospodarowania przestrzennego gminy Kaźmierz w ww zakresie.	Wielk. 2012.783 2011-05-18	<p>1. Ochronie konserwatorskiej, na zasadach wynikających z przepisów odrębnych, podlegają zewidencjonowane stanowiska archeologiczne.</p> <p>2. Miejsca występowania zewidencjonowanych stanowisk archeologicznych określa rysunek miejscowego planu.</p> <p>3. Dla ochrony archeologicznego dziedzictwa kulturowego podczas prac ziemnych związanych z zabudowaniem bądź zagospodarowaniem terenu w granicach zewidencjonowanych stanowisk archeologicznych ustala się obowiązek prowadzenia badań archeologicznych, zakres których inwestor winien uzgodnić z właściwą służbą ochrony zabytków przed uzyskaniem pozwolenia na budowę.</p>
42.	Miejscowy plan zagospodarowania przestrzennego we wsi Kopanina rejon Przylesie "II".	Wielk. 2012.1393 2011-11-14	Brak zapisów
43.	Miejscowy plan zagospodarowania przestrzennego zabudowy mieszkaniowej jednorodzinnej we wsi Kaźmierz w rejonie ul. Topolowej.	Wielk. 2012.1891 2012-01-30	W zakresie zasad ochrony dziedzictwa kulturowego i zabytków oraz dóbr kultury współczesnej ustala się podczas prac ziemnych związanych z zabudowaniem bądź zagospodarowaniem terenu objętego planem nakaz uzgadniania wszelkich prac ziemnych z Wielkopolskim Wojewódzkim Konserwatorem Zabytków, celem określenia zakresu niezbędnych prac archeologicznych.

44.	Miejscowy plan zagospodarowania przestrzennego wsi Radzyny, rejon ul. Głównej "2" w gminie Kaźmierz.	Wielk. 2012.4615 2012-07-24	Strefa MN / Strefa RM / Strefa Z / Strefa IT / Strefa E - W zakresie zasad ochrony kulturowego i zabytków oraz dóbr kultury współczesnej przy realizacji inwestycji, w przypadku natrafienia na materiały archeologiczne, zastosowanie mają przepisy odrębne. Strefa MN/U - 1. Dla ochrony archeologicznego dziedzictwa kulturowego, w granicach strefy ochrony stanowiska archeologicznego zlokalizowanego na terenie 1MN/U ustala się obowiązek prowadzenia badań archeologicznych przy realizacji inwestycji związanych z zagospodarowaniem i zabudowaniem terenu. 2. Nakaz uzyskania Pozwolenia Wielkopolskiego Wojewódzkiego Konserwatora Zabytków na badanie archeologiczne przed uzyskaniem pozwolenia na budowę.
45.	Miejscowy plan zagospodarowania przestrzennego w miejscowości Radzyny rej. ul. Leśnej II, Gminie Kaźmierz.	Wielk. 2013.800 2012-10-25	Brak zapisów
46.	Miejscowy plan zagospodarowania przestrzennego dla działek położonych wzdłuż ulicy Leśnej i Okrężnej w miejscowości Kaźmierz, Gminie Kaźmierz.	Wielk. 2013.1579 2012-12-17	W zakresie zasad ochrony dziedzictwa kulturowego i zabytków oraz dóbr kultury współczesnej ustala się w granicach strefy konserwatorskiej zewidencjonowanych stanowisk archeologicznych: 1. nakaz prowadzenia badań archeologicznych przy realizacji inwestycji związanych z zagospodarowaniem i zabudowaniem terenu. dla ochrony archeologicznego dziedzictwa kulturowego; 2. nakaz uzyskania pozwolenia właściwego organu w zakresie ochrony zabytków na prowadzenie badań archeologicznych przed uzyskaniem pozwolenia na budowę, zgodnie z odrębnymi przepisami.
47.	Miejscowy plan zagospodarowania przestrzennego dla działek położonych wzdłuż ulicy Topazowej i Czeresniowej w miejscowości Kiączyn, Gminie Kaźmierz.	Wielk. 2013.2151 2012-11-29	W zakresie zasad ochrony dziedzictwa kulturowego i zabytków oraz dóbr kultury współczesnej ustala się w granicach strefy konserwatorskiej zewidencjonowanych stanowisk archeologicznych: 1. nakaz prowadzenia badań archeologicznych przy realizacji inwestycji związanych z zagospodarowaniem i zabudowaniem terenu. dla ochrony archeologicznego dziedzictwa kulturowego; 2. nakaz uzyskania pozwolenia właściwego organu w zakresie ochrony zabytków na prowadzenie badań archeologicznych przed uzyskaniem pozwolenia na budowę, zgodnie z odrębnymi przepisami.
48.	Miejscowy plan zagospodarowania przestrzennego dla działek położonych w miejscowości Radzyny, rej. Zbiornika "Radzyny" w Gminie Kaźmierz.	Wielk. 2013.2448 2012-11-29	W zakresie zasad ochrony dziedzictwa kulturowego i zabytków oraz dóbr kultury współczesnej ustala się w granicach strefy konserwatorskiej zewidencjonowanych stanowisk archeologicznych: 1. nakaz prowadzenia badań archeologicznych przy realizacji inwestycji związanych z zagospodarowaniem i zabudowaniem terenu. dla ochrony archeologicznego dziedzictwa kulturowego; 2. nakaz uzyskania pozwolenia właściwego organu w zakresie ochrony zabytków na prowadzenie badań archeologicznych przed uzyskaniem pozwolenia na budowę, zgodnie z odrębnymi przepisami
49.	Zmiana miejscowego planu zagospodarowania przestrzennego	Wielk. 2013.3442 2012-12-17	Dla ochrony archeologicznego dziedzictwa kulturowego prace ziemne związane z zabudowaniem bądź zagospodarowaniem terenu należy uzgodnić z

	dla działek położonych w rejonie ul. M. Konopnickiej "II" w miejscowości Kaźmierz, Gminie Kaźmierz.		Wielkopolskim Wojewódzkim Konserwatorem Zabytków w Poznaniu, przed uzyskaniem pozwolenia na budowę.
50.	Miejscowy plan zagospodarowania przestrzennego terenów działalności gospodarczej we wsi Młodasko.	Wielk. 2013.4047 2013-03-27	1. Ochronie konserwatorskiej podlegają ujęte w ewidencji konserwatorskiej zabytków województwa wielkopolskiego zewidencjonowane stanowiska archeologiczne, w tym ścisłej ochronie – wpisane do rejestru zabytków pod numerem 662/A grodzisko stożkowe (orzeczenie konserwatorskie z dnia 11.07.1969 r.), oznaczone symbolem R. 2. Ustala się: 1) z zastrzeżeniem punktu 2, obowiązek uzgadniania z właściwą służbą ochrony zabytków, przed uzyskaniem pozwolenia na budowę, wszelkich inwestycji związanych z zabudowaniem i zagospodarowaniem terenów znajdujących się w strefie ochrony zewidencjonowanych stanowisk archeologicznych a wymagających prac ziemnych. 2) dla zabytku archeologicznego R: a – zakaz prowadzenia wszelkich robót budowlanych i przemysłowych; b – obowiązek wystąpienia o szczegółowe wytyczne dla właściwej służby ochrony zabytków, w przypadku planowania jakiegokolwiek działalności na terenie objętym granicami strefy jego ochrony. 3. Miejsce występowania zewidencjonowanych stanowisk wraz ze strefą ich ochrony określa rysunek miejscowego planu.
51.	Miejscowy plan zagospodarowania przestrzennego terenów działalności gospodarczej we wsi Bytyń w rejonie ulicy Pniewskiej i ulicy Lipowej.	Wielk. 2013.5017 2013-06-29	W zakresie zasad ochrony dziedzictwa kulturowego i zabytków oraz dóbr kultury współczesnej ustala się w obowiązek prowadzenia badań archeologicznych przy realizacji inwestycji związanych z zagospodarowaniem i zabudowaniem terenu. Inwestor winien uzyskać pozwolenie właściwego organu w zakresie ochrony zabytków na prowadzenie badań archeologicznych przed uzyskaniem pozwolenia na budowę, zgodnie z przepisami odrębnymi.
52.	Miejscowy plan zagospodarowania przestrzennego w miejscowości Bytyń rej. ul. Dębowej, Gmina Kaźmierz	Wielk. 2013.6214 2013-09-26	Brak zapisów
53.	Miejscowy plan zagospodarowania przestrzennego w miejscowości Piersko rej. ul. Jarzębinowa, Gmina Kaźmierz.	Wielk. 2014.2494 2014-02-27	W zakresie zasad ochrony dziedzictwa kulturowego i zabytków oraz dóbr kultury współczesnej dla ochrony archeologicznego dziedzictwa kulturowego ustala się w: 1. nakaz prowadzenia badań archeologicznych przy realizacji inwestycji związanych z zagospodarowaniem i zabudowaniem terenu; 2. nakaz uzyskania pozwolenia właściwego organu w zakresie ochrony zabytków na prowadzenie badań archeologicznych przed uzyskaniem pozwolenia na budowę, zgodnie z odrębnymi przepisami.
54.	Miejscowy plan zagospodarowania przestrzennego dla działek położonych w rejonie ul. M. Konopnickiej i ul. M. Reja w miejscowości Kaźmierz, Gminie	Wielk. 2014.4645 2014-06-28	Dla ochrony archeologicznego dziedzictwa kulturowego prace ziemne związane z zabudowaniem bądź zagospodarowaniem terenu należy uzgodnić z Wielkopolskim Wojewódzkim Konserwatorem

	Kaźmierz.		Zabytków w Poznaniu, przed uzyskaniem pozwolenia na budowę.
55.	Miejscowy plan zagospodarowania przestrzennego w miejscowości Kaźmierz w rej. ul. Wiśniowej i Czereśniowej, Gmina Kaźmierz.	Wielk. 2014.5828 2014-09-25	Brak zapisów.
56.	Miejscowy plan zagospodarowania przestrzennego dla działek położonych w rej. ul. Topolowej i ul. Nowowiejskiej w miejscowości Kaźmierz, Gmina Kaźmierz.	Wielk. 2014.6513 2014-10-30	W zakresie zasad ochrony dziedzictwa kulturowego i zabytków oraz dóbr kultury współczesnej dla ochrony archeologicznego dziedzictwa kulturowego ustala się : 1. nakaz prowadzenia badań archeologicznych przy realizacji inwestycji związanych z zagospodarowaniem i zabudowaniem terenu; 2. nakaz uzyskania pozwolenia właściwego organu w zakresie ochrony zabytków na prowadzenie badań archeologicznych przed uzyskaniem pozwolenia na budowę, zgodnie z odrębnymi przepisami
57.	Miejscowy plan zagospodarowania przestrzennego w miejscowości Radziny rej. ul. Maków Polnych, Gmina Kaźmierz.	Wielk. 2014.6848 2014-10-30	W zakresie zasad ochrony dziedzictwa kulturowego i zabytków oraz dóbr kultury współczesnej ustala się obowiązek prowadzenia badań archeologicznych przy realizacji inwestycji związanych z zagospodarowaniem i zabudowaniem terenu. Inwestor winien uzyskać pozwolenie właściwego organu w zakresie ochrony zabytków na prowadzenie badań archeologicznych przed uzyskaniem pozwolenia na budowę, zgodnie z przepisami odrębnymi.
58.	Miejscowy plan zagospodarowania przestrzennego w miejscowości Kaźmierz, rej. ul. Leśna, Gmina Kaźmierz.	Wielk. 2015.1951 2015-02-16	§ 4 pkt. 4: W zakresie ochrony zasad ochrony dziedzictwa kulturowego i zabytków oraz dóbr kultury współczesnej dla terenu objętego planem ustala się obowiązek prowadzenia wyprzedzających archeologicznych badań wykopaliskowych przed realizacją inwestycji związanych z zagospodarowaniem i zabudowaniem terenu. Inwestor winien uzyskać pozwolenie właściwego organu w zakresie ochrony zabytków na prowadzenie badań archeologicznych przed uzyskaniem pozwolenia na budowę, zgodnie z przepisami odrębnymi.

4.4. Uwarunkowania ochrony zasobów dziedzictwa i krajobrazu kulturowego wynikające z obszarów ochrony przyrody i równowagi ekologicznej.

Walory przyrodnicze gminy powodują, że rozwój i działalność gospodarcza podporządkowana jest wymogom ochrony środowiska naturalnego. Ochronie podlega również krajobraz kulturowy, czyli efekt działalności człowieka w przyrodzie w przeszłych czasach.

Na terenie gminy Kaźmierz znajdują się następujące formy ochrony przyrody (istniejące i postulowane do ochrony):

- REZERWATY PRZYRODY:

- rezerwat leśny Bytyńskie Brzęki
- rezerwat leśny Brzęki przy Starej Gajówce
- rezerwat leśny Huby Grzebieniskie
- rezerwat faunistyczny (ornitologiczny) „Wyspy na Jeziorze Bytyńskim”

- POMNIKI PRZYRODY:

W Ewidencji Wojewódzkiego Konserwatora Przyrody znajduje się 37 drzew pomnikowych, głównie są to dąb szypułkowy i jarząb brekinia, a także lipa drobnolistna i kasztanowiec zwyczajny.

Ponadto w zakresie ochrony przyrody na terenie gminy Kaźmierz uwzględniono następujące zapisy:

- zachowanie istniejącej zieleni naturalnej i półnaturalnej w postaci łągowych wzdłuż większych potoków oraz zadrzewień śródpolnych;
- zachowanie istniejącej zieleni urządzonej wzdłuż ciągów komunikacyjnych;
- zalesienia gruntów nieprzydatnych dla rolnictwa celem zwiększenia zasobów leśnych gminy.

Obszar Natura 2000

W południowej części Gminy Kaźmierz, na pograniczu z Gminą Duszniki utworzono obszar chroniony Natura 2000 – Grądy Bytyńskie (PLH300051). Na terenie obiektu znajdują się 4 leśne rezerваты przyrody: „Brzęki przy Starej Gajówce”, „Bytyńskie Brzęki”, „Huby Grzebieniskie” i „Duszniczki” (2 ostatnie znajdują się na terenie Gminy Duszniki). Obszar chroniony zajmuje łączną powierzchnię 1300,6 ha. Położone obok siebie dwa kompleksy leśne należą do najlepiej zachowanych w Wielkopolsce grądów. Cechują się zarówno bogactwem gatunków drzewiastych (m.in. liczne stanowiska jarzębu brekini), jak i różnorodnością gatunków runa. Najbardziej interesującym gatunkiem jest obuwik pospolity, którego stanowisko jest jednym z nielicznych poza południową i południowo-wschodnią Polską. Oprócz niego w runie bardzo pospolicie występują inne gatunki chronione (lilia złotogłów, kruszczyk szerokolistny, listera jajowata, wawrzynek wilczelyko), a także inne rzadsze nie chronione, ale na terenie obiektu występujące na licznych i bogatych stanowiskach. Niewielkie zabagnienia obecne na całym obszarze stanowią istotną ostoję dla wielu gatunków płazów w tym również traszki grzebieniastej oraz ważki zalotki większej.

Na terenie gminy Kaźmierz znajduje się ponadto Las Radzyński wyróżniający się występowaniem różnych typów ekosystemów. Uzasadnionym jest dążenie do utworzenia obszaru chronionego krajobrazu obejmującego ten Las i rejon części gminy Tarnowo-Podgórne (sąsiadujący z gminą Kaźmierz) związany z atrakcyjną przyrodniczo-krajobrazową rynną Jeziora Lusowskiego i doliną Samy. Oba te rejony (położone na terenach wyżej wymienionych gmin) to jednorodne pod względem krajobrazowym i funkcjonalnym obszary.

Zakres i forma zagospodarowania tego obszaru powinny zapewnić stan równowagi w środowisku przyrodniczym, przyczynić się do podkreślenia jego walorów, przeciwdziałać jego degradacji.

Korzystnym czynnikiem wpływającym na rozwój gminy jest jej położenie i bogactwo środowiska naturalnego. Występujące tu zespoły form ochrony przyrody o dużej wartości poznawczej sprzyjają rozwojowi turystyki pieszej, konnej czy rowerowej. Ma to również wpływ na wykorzystanie zasobów dziedzictwa kulturowego. Należy zatem podjąć działania na terenie gminy mające na celu zachowanie i wykorzystania istniejących walorów przyrodniczych i krajobrazowych. Połączenie tych zasobów przyczyni się do zwiększenia atrakcyjności ich zarówno dla mieszkańców jak i promocji regionu. W ramach takich działań można rozważyć przygotowanie i wytyczenie szlaków pieszo-turystycznych, kulturoznawczych i ścieżek dydaktycznych oraz włączenie ich w istniejące szlaki regionalne i ogólnopolskie. Wspieranie działalności gospodarstw agroturystycznych, dbanie o czystość m.in. poprzez likwidację nielegalnych wysypisk śmieci i współpraca ze służbami ochrony przyrody sprzyjać będzie rozwojowi regionu oraz zachowaniu go dla przyszłych pokoleń.

Parki

W gminie Kaźmierz występuje 9 parków zabytkowych związanych ze szczególnymi wartościami przyrodniczymi i kulturowo-historycznymi tego obszaru, są to parki w: Bytyniu, Chlewiskach, Gaju Wielkim, Kiączynie, Komorowie, Młodasku, Kaźmierzu, Sokolnikach Małych i Stramnicy. Część z nich stanowi również parki zabytkowe (podworskie) ujęte w spisie Wojewódzkiego Konserwatora Zabytków w Poznaniu (6 parków zabytkowych wpisanych do rejestru i 3 nie objęte rejestrem). Ich stan jest uzależniony od troski zarządzającego bądź właściciela sprawującego opiekę na tym terenie. Nieliczne parki zachowały się w dobrym stanie, generalnie zostały zaniedbane i w znacznym stopniu zdewastowane. W związku z tym zatraciły pierwotne walory estetyczne, a w wyniku postępującego procesu zarastania ciągłej sukcesji naturalnej, braku pielęgnacji i cięć sanitarnych trudno odtworzyć pierwotny układ alejek.

5. CELE GMINNEGO PROGRAMU OPIEKI NAD ZABYTKAMI

Urozmaicony krajobraz okolicy oraz dobra kultury materialnej w Gminie Kaźmierz stwarzają możliwości rozwoju turystyki i rekreacji, tworzenie atrakcyjnego środowiska zamieszkania oraz budowania tożsamości regionalnej. Zainwestowanie infrastrukturalne, występowanie obiektów zabytkowych w zespołach umożliwia podjęcie kompleksowych działań rewaloryzacyjnych w historycznym centrum miejscowości dotyczących tych obiektów i ich otoczenia.

Program Opieki nad zabytkami dla gminy Kaźmierz zakłada w swych celach następujące priorytety:

1. Konsekwentne i planowe realizowanie zadań kompetencyjnych samorządu dotyczących opieki nad zabytkami jako potwierdzenie i uznanie znaczenia dziedzictwa kulturowego dla rozwoju wsi.
2. Bieżąca kontrola stanu zachowania zabytków i działania zmierzające do jego poprawy.
3. Wyeksponowanie zabytków oraz walorów krajobrazu kulturowego.
4. Zintegrowanie działań w zakresie ochrony dziedzictwa kulturowego, przyrodniczego i krajobrazowego zmierzające do stworzenia spójnych zasad zagospodarowania przestrzeni.
5. Wspieranie aktywności lokalnej mającej na celu kreowanie wizerunku wsi i tożsamości mieszkańców.
6. Wykorzystanie walorów obiektów zabytkowych dla potrzeb turystyki i edukacji.
7. Monitorowanie stanu formalno-prawnego oraz form użytkowania obiektów i obszarów zabytkowych.
8. Wspieranie działań mających na celu pozyskiwanie pozabudżetowych środków finansowych (w tym funduszy strukturalnych Unii Europejskiej) na promocję i opiekę nad zabytkami.
9. Akcja informacyjna i edukacyjna upowszechniająca wiedzę z zakresu ochrony dziedzictwa kulturowego.

Realizacja głównych celów założonych powyżej odbywać się będzie poprzez realizację następujących zadań:

- 1) prowadzenie bieżącej aktualizacji Gminnej Ewidencji Zabytków sporządzonej dla Kaźmierza w 2014 r.. Po zatwierdzeniu jej przez Wojewódzki Urząd Ochrony Zabytków w Poznaniu należy na bieżąco prowadzić aktualizacje w istniejącej Gminnej Ewidencji Zabytków związaną ze zmianą właścicieli, remontami czy stanem obiektów. Następnie należy prowadzić wrywkowy monitoring obiektów zabytkowych z aktualizacją spisu i zawartych na kartach informacji.
- 2) Zapobieganie dewastacji ujawnionych stanowisk archeologicznych. Stanowiska te narażone są na zniszczenia wynikające m.in. z prowadzonych inwestycji budowlanych. Często w trakcie

proorzonych prac ziemnych dochodzi do odkrycia stanowisk nie rejestrowanych powierzchniowo w takim przypadku należy zgłosić fakt odkrycia stanowiska do WUOZ w Poznaniu i przeprowadzić badania w obrębie prowadzonych inwestycji.

3) Współpraca z właścicielami obiektów zabytkowych w celu ich właściwego utrzymania i zabezpieczenia.

4) Podjęcie współpracy z Starostwem Powiatowym w Szamotułach i zainicjowanie wspólnego znakowania obiektów zabytkowych wpisanych do rejestru zabytków. Tablice te zawierałyby znak: obiekt zabytkowy prawem chroniony oraz krótki opis dotyczący historii i walorów architektury.

5) Nadawanie nowym ulicom, obiektom i instytucjom nazw związanych z lokalną historią i tradycją, mając na celu utrwalanie sylwetek zasłużonych i wybitnych mieszkańców Gminy Kaźmierz.

6) Upamiętnianie miejsc o charakterze historycznym. Wytypowanie i oznaczenie dawnych miejsc związanych z historią regionu poprzez tabliczki z krótkim opisem historycznym umieszczonym w płycie chodnikowej lub w formie ozdobnych obelisków zawierających powyższe informacje.

7) W miarę posiadanych środków finansowych zabezpieczenie przez Gminę dotacji na prace konserwatorskie, restauratorskie lub roboty budowlane przy zabytkach wpisanych do rejestru zabytków.

8) Działania związane z ochroną dawnych nekropoli. Zadanie to ma być realizowane m.in. poprzez oznakowanie dawnych miejsc grzebalnych, umieszczenie tablic informacyjnych, likwidacja nielegalnych wysypisk śmieci znajdujących się na ich terenie oraz adaptacja ich na cele parkowe. Działania takie mogą dotyczyć m.in. cmentarzy w Gorgoszewie i Sokolnikach Małych.

9) Opracowanie i umieszczenie tablic informacyjno – ostrzegawczych o prawnej ochronie na terenie grodzisk i stanowisk archeologicznych wpisanych do rejestru zabytków.

10) Wspieranie folkloru oraz zanikających zawodów, m.in. poprzez organizację imprez promujących miejscowy koloryt, dawne rzemiosło, zawody, wydawnictwa z tego zakresu itp. W ramach tego działania należy również prowadzić aktywizację społeczności wiejskich m.in. poprzez:

- organizowania jubileuszy wsi,
- ogłoszenie konkursów na znak (herb) wsi,
- pomoc w przygotowaniu okolicznościowych wystaw (np. starych zdjęć, rękodzieła, narzędzi),
- współfinansowanie broszur dot. zabytków i historii wsi,
- ogłoszenie konkursu na zbieranie wspomnień, pieśni, podań ludowych, miejscowych nazw topograficznych.

11) Prowadzenie prac remontowych przy obiektach zabytkowych stanowiących własność władz samorządowych zgodnie z zaleceniami konserwatorskimi. W ramach tych działań przewidziany jest remont dachu i więźby dachowej pałacu w Kaźmierzu.

12) Wspieranie rozwoju gospodarstw agroturystycznych organizowanych w zabytkowych budynkach, jako jedna z możliwych form ratowania nie doinwestowanych, niszczących i ginących z krajobrazu obiektów zabytkowych. Działanie to realizowane być może poprzez informowanie i udzielenie pomocy właścicielom obiektów w przygotowaniu wniosków do LGD „Dolina Samy”, gdzie w ramach działalności pozarolniczej można uzyskać dofinansowanie na remonty w obiektach przeznaczonych na agroturystykę.

13) Reagowanie samorządu na brak należytej dbałości właścicieli o bieżące utrzymanie zabytków, w konsekwencji prowadzące do uszkodzeń, zmiany charakteru zabytkowego i zniszczeń. W przypadku obiektów wpisanych do rejestru zabytków natychmiastowe informowanie Powiatowego i Wojewódzkiego Konserwatora zabytków o zagrożeniach wynikających z niewłaściwego użytkowania czy też działań prowadzonych bez zgody właściwych służb konserwatorskich.

14) Utrzymywanie i wzbogacanie formy działalności Gminnego Ośrodka Kultury w Kaźmierzu oraz Biblioteki Publicznej Gminy Kaźmierz w zakresie popularyzacji wiedzy o bogactwie kulturowym regionu i ochronie zabytków m.in. poprzez:

- upamiętnianie i utrwalanie w pamięci mieszkańców, zwłaszcza młodego pokolenia, ważnych wydarzeń historycznych, wybitnych postaci związanych z regionem itp. poprzez działalność wydawniczą (historia), prowadzenie spotkań związanych z przeszłością i kulturą regionu, organizowanie okazjonalnych wystaw i ekspozycji itp.
- organizacja konkursów poświęconych wiedzy o lokalnych zabytkach i historii regionu, miejscowych legendach i podaniach oraz inne działania w tym zakresie
- organizacji i współorganizacji spotkań oraz festynów historycznych i ludowych związanych z regionem.

15) Wspieranie działalności wydawniczej poprzez finansowanie lub współfinansowanie książek, broszur i folderów, których tematyka dot. ochrony i promocji lokalnych zabytków oraz upowszechniania historii Gminy Kaźmierz.

16) Wspieranie lokalnych inicjatyw zmierzających do udokumentowania, zachowania, kultywowania wartości niematerialnych (pieśni, podania, legendy, tradycje związane z ważnymi wydarzeniami rodzinnymi jak śluby czy pogrzeby, tradycje związane ze świętami, potrawy regionalne, nazwy miejscowe).

17) Współpraca z organizacjami pozarządowymi i wspieranie ich działań w zakresie promocji historii i kultury regionu. Współpraca ta realizowana może być np. ze „Stowarzyszeniem Kaźmierz” działającym na terenie gminy.

- 18) Przygotowanie i wytyczenie tras szlaków wycieczek pieszych i rowerowych łączących walory przyrodnicze wraz z zabytkami i miejscami historycznymi regionu, itp. Szlakiem dworów lub zabytków archeologicznych.
- 19) Wolontariat w opiece nad obiektami i miejscami historycznymi. Budząc wrażliwość młodzieży szkolnej na potrzebę ochrony dziedzictwa kulturowego należy zaproponować szkołom gimnazjalnym obejmowanie patronatu- opieki nad obiektami i miejscami ważnymi dla lokalnej historii. Dotyczy to również organizacji i stowarzyszeń społecznych
- 20) Aktywna współpraca z Wielkopolskim Wojewódzkim Konserwatorem Zabytków w Poznaniu w zakresie ochrony dóbr kultury z terenu gminy Kaźmierz.

6. KIERUNKI DZIAŁAŃ DLA REALIZACJI GMINNEGO PROGRAMU OPIEKI NAD ZABYTKAMI

6.1. Bieżąca aktualizacja zapisów w gminnej ewidencji zabytków.

W działaniu tym przewidziane jest prowadzenie bieżącej aktualizacji Gminnej Ewidencji Zabytków. Motywowane jest to faktem, iż sytuacja obiektów często ulega zmianie – czy to w kwestii prowadzonych w nich remontów czy też innych działań mających istotny wpływ na stan ich zachowania. Dlatego też należy prowadzić bieżącą dokumentację, która będzie rejestrowała aktualny stan zabytku oraz wszelkie zmiany dotyczące opisywanych obiektów. Prowadzenie gminnej ewidencji zabytków docelowo może stanowić jedno z zadań wyznaczonego do tego pracownika urzędu. Działania te muszą być prowadzone w uzgodnieniu z Wielkopolskim Wojewódzkim Konserwatorem Zabytków, gdzie włączanie i wyłączenie obiektów następować będzie w porozumieniu z powyższym urzędem.

6.2. Wykorzystanie zasobów zabytków, obszarów, nieruchomości, ruchomych i zasobów dziedzictwa archeologicznego dla oznakowania miejsc historycznych tworzenia tras turystycznych, ścieżek dydaktycznych, organizacji festynów itp.

Gmina Kaźmierz posiada sieć znakowanych szlaków pieszych przeznaczonych dla ruchu turystycznego, dobrze opisaną w przewodnikach. W celu wykorzystania walorów zabytków należy w porozumieniu z PTTK dokonać ewentualnych korekt szlaków. Krajobraz kulturowy gminy Kaźmierz oraz niezwykle cenne i ciekawe walory przyrodniczo – krajobrazowe pozwalają na

tworzenie szlaków turystycznych pieszych i rowerowych, zarówno lokalnych jak i w systemie krajowym. Wykorzystując bogaty zasób zespołów dworskich, zespołów przyrodniczych i stanowisk archeologicznych istnieje możliwość stworzenia m.in. np. trasy rowerowej „Szlakiem zabytków Gminy Kaźmierz”, której trasa przebiegać mogłaby w sposób następujący:

Kaźmierz – Gorszewice – Komorowo – Pólko – Bytyń – Młodasko – Gaj Wielki – Kiączyn – Kaźmierz.

W trakcie podróży tą trasą zobaczyć można było by m.in. zespoły dworskie, folwarki, grodzisko i kościoły. Inną trasą, jaką można wyznaczyć to np. „Szlak archeologiczny” prezentujący najbardziej interesujące stanowiska archeologiczne z terenu gminy.

W ramach działań edukacyjnych i promocyjnych organizować można festyny historyczne, archeologiczne oraz pokazy dawnego rzemiosła. Szczególnie ciekawe mogą być imprezy organizowane na terenie zespołów pałacowo – dworskich oraz folwarków, które to stwarzają możliwość zaprezentowania dawnych zawodów takich jak kołodziej, kowal czy rymarz. Mogą odbywać się również prezentacje działania starych maszyn rolniczych.

Doskonałą tematyką dla organizacji festynu jest tematyka archeologiczna gdzie mając do czynienia z niezwykle bogatym zasobem materiałowym a w szczególności z odkryciem słynnych wołków z Bytnia istnieje możliwość organizacji imprez tematycznych np. poświęconych osadnictwu neolitycznemu i uprawie ziemi w dawnych wiekach. W celu organizacji tego typu przedsięwzięć należy nawiązać współpracę np. z Muzeum Archeologicznym w Poznaniu.

6.3. Wykorzystanie lokalnych zasobów dziedzictwa historycznego w nowoczesnej edukacji i turystyce.

Niezwykle bogaty zasób dziedzictwa historycznego regionu sprawia możliwość wykorzystania tego potencjału w celu nowoczesnej edukacji dzieci i młodzieży z terenu gminy Kaźmierz. Działanie to realizować się może m.in. poprzez organizację konkursów wiedzy o lokalnych zabytkach, historii, legendach i podaniach, organizacji konkursów fotograficznych poświęconych ww. tematyce i przygotowanie wystaw objazdowych. W ramach działań edukacyjnych proponowana jest również możliwość organizacji wycieczek szlakami zabytków np. w oparciu o sieć dworców i pałaców. Ważnym elementem w ramach tego działania była by również organizacja lekcji muzealnych przybliżających wiedzę w zakresie lokalnych zabytkach i historii.

Swoistą formą edukacji może być również działanie polegające na zachęceniu szkół i organizacji pozarządowych do objęcia patronatem zabytków i miejsce historycznych z terenu

gminy Kaźmierz. Działanie to polegać ma na przyjęciu opieki nad obiektem przez grupę młodzieży czy miłośników historii.

W zakresie turystyki i zwiększeniu atrakcyjności obszaru gminy przeprowadzić należy, w porozumieniu ze Starostwem Powiatowym w Szamotułach m.in. oznakowanie obiektów wpisanych do rejestru zabytków tabliczkami ze znakiem: obiekt zabytkowy prawem chroniony oraz zawierającymi krótki opis dot. historii i stylu. W ramach tego przedsięwzięcia należy przygotować listę miejsc historycznych i następnie umieścić tam należy tabliczki.

6.4. Określenie sposobu realizacji poszczególnych celów gminnego programu opieki nad zabytkami.

Realizacja programu opieki nad zabytkami powierzona zostanie właściwym pracownikom ds. informacji i promocji Urzędu Gminy Kaźmierz. Osoby te nawiążą współpracę z innymi jednostkami podległymi Wójtowi Gminy – m.in. Gminnym Ośrodkiem Kultury, Biblioteką Publiczną, szkołami, stowarzyszeniami oraz innymi podmiotami w celu sprawnego wdrażania i przeprowadzenia programu.

Program realizowany będzie w szerokim zakresie poprzez współpracę z różnymi instytucjami, stowarzyszeniami oraz osobami prywatnymi. W miarę możliwości rozwiązywane będą bieżące problemy w kwestii ochrony dóbr kultury. Prowadzone będą działania w zakresie informacji i doradztwa m.in. informowanie o możliwościach pozyskania funduszy na prace remontowe i renowacyjne obiektów zabytkowych. W zakresie działań promocyjnych, organizacji imprez kulturalnych oraz edukacyjnych prowadzona będzie ich koordynacja i promocja.

W celu prawidłowej realizacji programu opieki nad zabytkami, prowadzona będzie ścisła współpraca z Wielkopolskim Wojewódzkim Urzędem Ochrony Zabytków w Poznaniu.

7. PODZIAŁ NA OBSZARY, PROJEKTY I ZADANIA.

L.p.	Działania	2016-2017	2018-2019
1.	Bieżąca aktualizacja Gminnej Ewidencji Zabytków	Aktualizacja prowadzona na bieżąco	Aktualizacja prowadzona na bieżąco.
2.	Zapobieganie dewastacji ujawnionych stanowisk archeologicznych	- w przypadku prowadzenia prac budowlanych na obszarze stanowisk archeologicznych	- w przypadku prowadzenia prac budowlanych na obszarze stanowisk

		informowanie inwestorów o wymogu prowadzenia prac archeologicznych oraz wymaganie od nich uzgodnień w tym zakresie z WKZ w Poznaniu	archeologicznych informowanie inwestorów o wymogu prowadzenia prac archeologicznych oraz wymaganie od nich uzgodnień w tym zakresie z WKZ w Poznaniu
3.	Współpraca z właścicielami obiektów zabytkowych	- wyznaczenie wśród pracowników urzędu osoby odpowiedzialnej za prowadzenie współpracy - opracowanie zasad prowadzenia współpracy pomiędzy gminą a właścicielami	- prowadzenie doradztwa w zakresie ochrony dóbr kultury, uzgadnianie wspólnych planów i działań - doradztwo w zakresie wypełniania wniosków o środki finansowe na prace remontowe i restauracyjne
4.	Znakowanie zabytków wpisanych do rejestru zabytków	- wytypowanie najwartościowszych obiektów zabytkowych - porozumienie się w tej kwestii z właścicielami prywatnymi obiektów - zawarcie współpracy w kwestii znakowania obiektów ze Starostwem Powiatowym w Szamotułach i wnioskowaniem o umieszczenie takowych tablic	- umieszczenie tablic informacyjnych na obiektach lub w ich otoczeniu za zgodą właścicieli i WWKZ w Poznaniu we współpracy ze Starostwem Powiatowym w Szamotułach
5.	Nadawanie nowych nazw ulic i instytucji związanych z postaciami i wydarzeniami historycznymi	- bieżące wykorzystanie zasobów lokalnych	- bieżące wykorzystanie zasobów lokalnych
6.	Upamiętnienie miejsc o charakterze historycznym	Przygotowanie wykazu miejsc oraz opracowanie koncepcji znaków graficznych i terenowych - umieszczenie tablic/płyt lub znaków w miejscach historycznych	- umieszczenie tablic/płyt lub znaków w miejscach historycznych
7.	Współpraca z właścicielami obiektów zabytkowych	- organizacja spotkania w celu uzyskania możliwości udostępnienia obiektów zabytkowych dla turystyki	oznakowanie obiektów wraz z określeniem warunków udostępnionych do zwiedzania
8.	Zachowanie dawnych nekropoli	- bieżące prace porządkowe i pielęgnacja obiektów	- prace porządkowe i bieżąca pielęgnacja

		będących własnością Gminy	obiektów
9.	Tablice informacyjne na terenie grodzisk i stanowisk wpisanych do rejestru zabytków	- umieszczenie tablic za zgodą właścicieli terenu	- bieżąca ocena stanu zachowania i konserwacja tablic
10.	Wspieranie folkloru oraz zanikających zawodów	- działania związane z promocją zasobów lokalnego dziedzictwa wsi w tym organizacja konkursów, wydawnictwa, imprezy folklorystyczne, itp.	działania realizowane na bieżąco.
11.	Prace remontowe przy obiektach zabytkowych stanowiących własność władz samorządowych.	- prace remontowe przy pałacu w Kaźmierzu – m.in. kontynuacja wymiany pokrycia dachowego	- bieżące prace renowacyjne mające za zadanie utrzymania dobrego stanu obiektu
12.	Wspieranie rozwoju gospodarstw agroturystycznych.	- współpraca prowadzona na bieżąco, m.in. w zakresie promocji i wykorzystania zasobów dziedzictwa kulturowego	- współpraca prowadzona na bieżąco, m.in. w zakresie promocji i wykorzystania zasobów dziedzictwa kulturowego
13.	Reagowanie samorządu na brak właściwej opieki nad zabytkami	-- informowanie WKZ w Poznaniu o naruszeniach związanych z użytkowaniem obiektów zabytkowych.	- informowanie WKZ w Poznaniu o naruszeniach związanych z użytkowaniem obiektów zabytkowych.
14.	Gminny Dom Kultury	- wspieranie bieżącej działalności, w tym: upamiętnianie i utrwalanie w pamięci mieszkańców, ważnych wydarzeń historycznych, wybitnych postaci związanych z regionem itp. poprzez działalność wydawniczą (historia), prowadzenie spotkań związanych z przeszłością i kulturą regionu, organizowanie okazjonalnych wystaw i ekspozycji itp. organizacja konkursów poświęconych wiedzy o lokalnych zabytkach i historii regionu, miejscowych legendach i podaniach	- wspieranie bieżącej działalności - utworzenie punktu informacji turystycznej, - organizacja i współorganizacja spotkań oraz festynów historycznych i ludowych związanych z regionem. działalności
15.	Działalność wydawnicza	- bieżące wspieranie	- bieżące wspieranie

	związana z historią regionu	wydawnictw związanych z zabytkami i historią regionu	wydawnictw związanych z zabytkami i historią regionu
16.	Wspieranie lokalnych inicjatyw w zakresie ochrony zabytków i dziedzictwa kulturowego	- działania prowadzone na bieżąco	- działania prowadzone na bieżąco
17.	Współpraca z organizacjami pozarządowymi	- współpraca prowadzona na bieżąco	- współpraca prowadzona na bieżąco
18.	Piesze i rowerowe szlaki turystyczne	-	- wytyczenie szlaków turystycznych
19.	Wolontariat w opiece nad zabytkami	- opracowanie zasad opieki nad zabytkami przez wolontariuszy, nawiązanie współpracy ze szkołami i stowarzyszeniami - rozpoczęcie prac związanych z wolontariatem	- bieżąca działalność w zakresie opieki nad zabytkami prowadzonej przez wolontariuszy
20.	Współpraca z Wielkopolskim Wojewódzkim Konserwatorem Zabytków w Poznaniu	- prowadzona na bieżąco	- prowadzona na bieżąco

8. INSTRUMENTARIUM REALIZACJI GMINNEGO PROGRAMU OPIEKI NAD ZABYTKAMI.

Samorząd Gminy Kaźmierz jest podmiotem formułującym gminny program opieki nad zabytkami. Aby osiągnąć zamierzone cele, jego realizacja musi odbywać się m.in. poprzez działania władz gminnych zmierzające do jak najefektywniejszego ich wykonania. Samorząd musi również oddziaływać na różne podmioty, które mają do czynienia z zabytkami, w celu wypracowania zachowań służących realizacji tego programu. Głównym odbiorcą programu jest społeczność gminy, która bezpośrednio odczuje efekty jego wdrażania.

Dostępne instrumentarium realizacji gminnego programu opieki nad zabytkami wynika z obowiązujących przepisów prawnych oraz opartych na nich działaniach umocowanych w realiach finansów publicznych i instrumentów prawno - ekonomicznych.

W realizacji gminnego programu opieki nad zabytkami dla gminy Kaźmierz wykorzystane zostanie następujące instrumentarium w zakresie:

- Instrumenty prawne

Do instrumentów prawnych należą między innymi:

1. wynikające z przepisów ustawowych, oraz dokumenty wydawane przez Wojewódzkiego Konserwatora Zabytków
2. miejscowe plany zagospodarowania przestrzennego
3. programy określające politykę państwa i województwa w zakresie ochrony dziedzictwa kulturowego

- Instrumenty koordynacji

Do instrumentów koordynacyjnych należą między innymi:

1. program rozwoju gminy
2. plany rozwoju lokalnego
3. programy ochrony środowiska przyrodniczego
4. programy prac konserwatorskich
5. studia i analizy, koncepcje
6. plany rewitalizacji wsi
7. umowy i porozumienia
8. prowadzenie instytucji, w tym tworzenie podmiotów prawnych
9. współpraca z ośrodkami naukowymi i akademickimi
10. Studium uwarunkowań i zagospodarowania przestrzennego Gminy Kaźmierz

- Instrumenty finansowe

Do instrumentów finansowych należą między innymi:

1. dotacje
2. subwencje
3. dofinansowania
4. nagrody
5. zachęty finansowe
6. zbiórki społeczne
8. programy operacyjne Ministerstwa Kultury i Dziedzictwa Narodowego
7. programy operacyjne uwzględniające finansowanie z funduszy Wspólnoty Europejskiej

- Instrumenty społeczne

Do instrumentów społecznych należą między innymi:

1. edukacja kulturowa i historyczna
2. informacja
3. sprawna komunikacja
4. współpraca
5. współdziałanie z organizacjami społecznymi i pozarządowymi

- Instrumenty kontrolne

Do instrumentów kontrolnych należą między innymi:

1. ciągła aktualizacja bazy danych gospodarki gruntami, infrastruktury technicznej (w tym komunikacji), stanu zagospodarowania przestrzennego wsi, stanów technicznych obiektów zabytkowych, poziomu bezrobocia
2. monitoring stanu środowiska kulturowego

9. MONITORING DZIAŁANIA GMINNEGO PROGRAMU OPIEKI NAD ZABYTKAMI.

Z zapisów ustawowych wynika, iż wójt gminy ma obowiązek sporządzania, co dwa lata sprawozdań z realizacji gminnego programu opieki nad zabytkami. Takie sprawozdanie przedstawiane musi być Radzie Gminy, która dokonuje oceny stanu realizacji tego programu przy ewentualnym udziale lub opinii Wojewódzkiego Konserwatora Zabytków w Poznaniu.

Program opieki nad zabytkami musi być również aktualizowany po 4 latach przyjęcia go przez Radę.

Wobec powyższego nad realizacją i przebiegiem Programu czuwać będzie pracownik Urzędu Gminy Kaźmierz, przy współpracy z pracownikami ds. informacji i promocji.

10. NIEKTÓRE ZEWNĘTRZNE ŹRÓDŁA FINANSOWANIA GMINNEGO PROGRAMU OPIEKI NAD ZABYTKAMI.

Aby zrealizować cele zawarte w Gminnym programie opieki nad zabytkami potrzebne są znaczne środki finansowe. Cennym wsparciem dla budżetu gminy mogą być fundusze pozyskiwane z innych źródeł m.in. w ramach Programów Operacyjnych Ministerstwa Kultury i Dziedzictwa Narodowego czy też z funduszy pomocowych Unii Europejskiej.

W ramach krajowych środków uzyskiwanych z MKiDzN można występować do środków ministerialnym m.in. w ramach następujących programów operacyjnych:

„Dziedzictwo kulturowe”

W ramach tego programu można występować o środki na realizację działań, których celem jest: „Intensyfikacja ochrony i upowszechniania dziedzictwa kulturowego, w tym poprawa stanu zachowania zabytków, wsparcie działalności muzeów oraz rozwój kolekcji muzealnych.”

Celami częściowymi programu są:

- a) ochrona i zachowanie materialnego dziedzictwa kulturowego;
- b) wyrównywanie dostępu do dóbr i usług kultury poprzez udostępnianie w internecie dorobku kulturowego i naukowego;
- c) zwiększanie narodowego zasobu dziedzictwa kulturowego (w tym dziedzictwa archeologicznego);
- d) rewaloryzacja zabytków;
- e) zwiększanie roli zabytków i muzealiów w rozwoju turystyki i przedsiębiorczości poprzez tworzenie zintegrowanych narodowych produktów turystycznych;
- f) poprawa warunków instytucjonalnych, prawnych i organizacyjnych w zakresie ochrony zabytków i ich dokumentacji;
- g) zabezpieczanie zabytków, muzealiów i archiwaliów przed skutkami klęsk żywiołowych, kradzieżami i nielegalnym wywozem za granicę oraz na wypadek sytuacji kryzysowych;
- h) udostępnianie zabytków na cele publiczne.

Cele tego programu realizowane są poprzez następujące priorytety:

Priorytet 1. Rewaloryzacja zabytków nieruchomych i ruchomych

Priorytet 2. Rozwój instytucji muzealnych

Priorytet 3. Ochrona dziedzictwa narodowego poza granicami kraju

Priorytet 4. Ochrona zabytków archeologicznych

Priorytet 5. Tworzenie zasobów cyfrowych dziedzictwa kulturowego

Priorytet 6. Ochrona zabytkowych cmentarzy.

- **„Patriotyzm jutra”**

Cele programu to:

- a) podtrzymywanie i upowszechnianie tradycji narodowej i państwowej;
- b) upowszechnianie wiedzy na temat polskiego doświadczenia historycznego, tradycji narodowej, historii kultury polskiej w formie atrakcyjnej dla odbiorcy;
- c) kształtowanie postaw patriotycznych;
- d) promocja świadomości i aktywnej postawy obywatelskiej;
- e) edukacja patriotyczna skierowana do młodzieży, prowadzona w sposób zrozumiały i atrakcyjny;
- f) prowadzenie badań i dokumentacji w zakresie historii kultury, polskiego doświadczenia historycznego, tradycji i świadomości historycznej Polaków;
- g) pogłębianie świadomości historycznej;
- h) wsparcie dla polityki historycznej państwa;
- i) wykorzystanie środków komunikacji medialnej w celu popularyzacji wiedzy o przeszłości i budzenia szacunku dla tradycji;
- j) wzmacnianie identyfikacji z miejscem pochodzenia i jego dziedzictwem kulturowym, budowanie więzi lokalnych opartych na świadomości wspólnego dziedzictwa kulturowego, jego ochronie i pielęgnowaniu.

Rodzaje kwalifikujących się zadań w ramach tego programu to:

- a) programy badawcze z zakresu historii kultury, tradycji i świadomości historycznej Polaków;
- b) upowszechnianie wyników prowadzonych badań, konferencje i seminaria popularyzujące wiedzę historyczną;

- c) projekty edukacyjne dla uczniów i nauczycieli, warsztaty, wystawy, konkursy, wycieczki;
- d) organizacja programów edukacyjnych akcji społecznych i wydarzeń kulturalnych podnoszących świadomość historyczną i znajomość historii polskiej kultury, promujących postawę obywatelską i odpowiedzialność za państwo.
- e) programy multimedialne, medialne i publikacje upowszechniające wiedzę na temat historii kultury, tradycji i przeszłości kraju;
- f) organizacja akcji społecznych, programów edukacyjnych upowszechniających wiedzę o dziedzictwie kulturowym rodzimych społeczności lokalnych.

Finansowanie działań z Funduszy Generalnego Konserwatora Zabytków

W ramach realizacji celów zawartych w programie opieki nad zabytkami można występować również o środki pochodzące z funduszy GKZ. Ustawa o ochronie zabytków i opiece nad zabytkami reguluje tryb, zakres i rodzaj dotacji udzielanych z budżetu Skarbu Państwa, za pośrednictwem GKZ bądź WKZ. Osoba fizyczna jednostka samorządu terytorialnego lub inna jednostka organizacyjna będąca właścicielem bądź posiadaczem zabytku wpisanego do rejestru, może ubiegać się o udzielenie dotacji celowej z budżetu państwa na dofinansowanie prac konserwatorskich, restauratorskich lub robót budowlanych (Ustawa o ochronie zabytków i opiece nad zabytkami, Dz. U.162 z dnia 17 września 2003 r., R. 7, art.73).

Program „Infrastruktura kultury”

Celem programu jest poprawa warunków funkcjonowania instytucji i obiektów kultury. Przedmiotem dofinansowania mogą być modernizacje i remonty obiektów przeznaczonych na działalność kulturalną i edukacyjną, w zakresie kultury oraz przygotowanie dokumentacji technicznej do inwestycji.

Program Operacyjny Ministra Kultury i Dziedzictwa Narodowego na rok 2016 - „Dziedzictwo kulturowe” – Priorytet I „Ochrona Zabytków”

Strategicznym celem priorytetu jest zachowanie materialnego dziedzictwa kulturowego realizowane przez konserwację i rewaloryzację zabytków nieruchomych i ruchomych oraz ich udostępnienie na cele publiczne.

Kluczowe dla realizacji celów priorytetu są zadania, które zmierzają do zabezpieczenia, zachowania i utrwalenia substancji zabytku. Dofinansowanie zyskują zwłaszcza prace przy obiektach najbardziej zagrożonych oraz zabytkach posiadających szczególną wartość historyczną, artystyczną lub naukową. Istotne jest zwrócenie uwagi na obiekty, które mają szczególne znaczenie dla lokalnych społeczności i pełnią ważną rolę nośnika tradycji. Efektem działań realizowanych w ramach priorytetu powinno być stworzenie trwałych podstaw dla harmonijnego funkcjonowania obiektów zabytkowych we współczesnym, podlegającym dynamicznym zmianom, otoczeniu, tak aby mogły pozostać one jego integralną częścią.

W ramach priorytetu możliwe jest ubieganie się o dofinansowanie przy:

- a) pracach konserwatorskich, restauratorskich lub budowlanych przy zabytku wpisanym do rejestru zabytków planowanych do realizacji w roku udzielenia dofinansowania
- b) prac konserwatorskich, restauratorskich lub budowlanych przy zabytku wpisanym do rejestru zabytków przeprowadzonych na przestrzeni trzech lat

O dofinansowanie w ramach priorytetu mogą ubiegać się m.in. jednostki samorządu terytorialnego będące właścicielem lub posiadaczem zabytku wpisanego do rejestru bądź posiadające taki zabytek w trwałym zarządzie.

Minimalna kwota wnioskowanego dofinansowania wynosi 25 tys. zł

Środki europejskie

Poza podstawowymi źródłami finansowania jakimi są środki publiczne pochodzące z budżetu państwa oraz budżetów samorządów, finansowanie ochrony zabytków odbywa się również przy znaczącym udziale funduszy pochodzących z Unii Europejskiej oraz Mechanizmu Finansowego Europejskiego Obszaru Gospodarczego.

Program Operacyjny „Infrastruktura i Środowisko 2014-2020” Priorytet VIII „Ochrona dziedzictwa kulturowego i rozwój zasobów kultury”

Ochrona dziedzictwa kulturowego i rozwój zasobów kultury

- inwestycje w ochronę i rozwój dziedzictwa kulturowego oraz zasobów kultury, np. instytucji kultury, szkół artystycznych.
- Zachowanie, ochrona, promowanie i rozwój dziedzictwa naturalnego i kulturowego

Wspierane będą projekty z zakresu ochrony, zachowania i udostępniania, w tym turystycznego, zabytkowych obiektów o znaczeniu ponadregionalnym, dotyczące renowacji zabytków nieruchomych wraz z otoczeniem, konserwacji zabytków ruchomych i ich digitalizacji (jeśli jest ona elementem projektu). W ramach przedsięwzięć odnoszących się do rozwoju zasobów kultury realizowane będą działania dotyczące zwiększenia dostępu do zasobów kultury, poprawy jakości funkcjonowania instytucji kultury, m.in. poprzez podnoszenie standardów infrastruktury, zakup trwałego wyposażenia do prowadzenia działalności kulturalnej i edukacyjnej. Wspierane będą też projekty uzupełniające inwestycje infrastrukturalne o elementy związane z wykorzystaniem nowych technologii w obszarze kultury.

Ukierunkowanie wsparcia inwestycji kulturalnych będzie oddziaływać na:

- tworzenie wysokiej jakości oferty kulturalnej, wpływającej na atrakcyjność miejscowości
- ożywienie przestrzeni miejskich poprzez różne formy ich zagospodarowania
- budowanie potencjału społecznego i integracji społecznej
- podniesienie jakości i estetyki przestrzeni publicznej

Projekty realizowane w ramach priorytetu VIII będą przyczyniały się do osiągnięcia wymiernych i trwałych korzyści społeczno-gospodarczych, w tym poprzez zwiększenie potencjału turystycznego, rozwój e-kultury oraz przemysłów kreatywnych i kultury.

Realizacja priorytetów rozwoju kultury przewiduje:

- poprawa dostępności do kultury – tj. udostępnienie nowych powierzchni do prowadzenia działalności kulturalnej, oraz budowanie świadomości i edukacji kulturalnej
- zachowanie dziedzictwa kulturowego (materialnego i niematerialnego) dla przyszłych pokoleń
- umożliwienie nowych form uczestnictwa w kulturze – tworzenie warunków do rozwoju oferty kulturalnej odpowiadającej nowym potrzebom i wynikającym z rozwoju technicznego oraz przemian społecznych we współczesnej gospodarce
- podniesienie atrakcyjności turystycznej regionu

Ze środków Programu Infrastruktura i Środowisko finansowane są projekty infrastrukturalne, o znaczeniu krajowym lub międzynarodowym. Ze wsparcia możesz korzystać na dwa sposoby: aktywnie – jako realizator lub uczestnik projektów bądź też pasywnie – jako użytkownik infrastruktury, która powstała dzięki dofinansowaniu z Funduszy Europejskich.

• **Mechanizm Finansowy Europejskiego Obszaru Gospodarczego (EOG)**

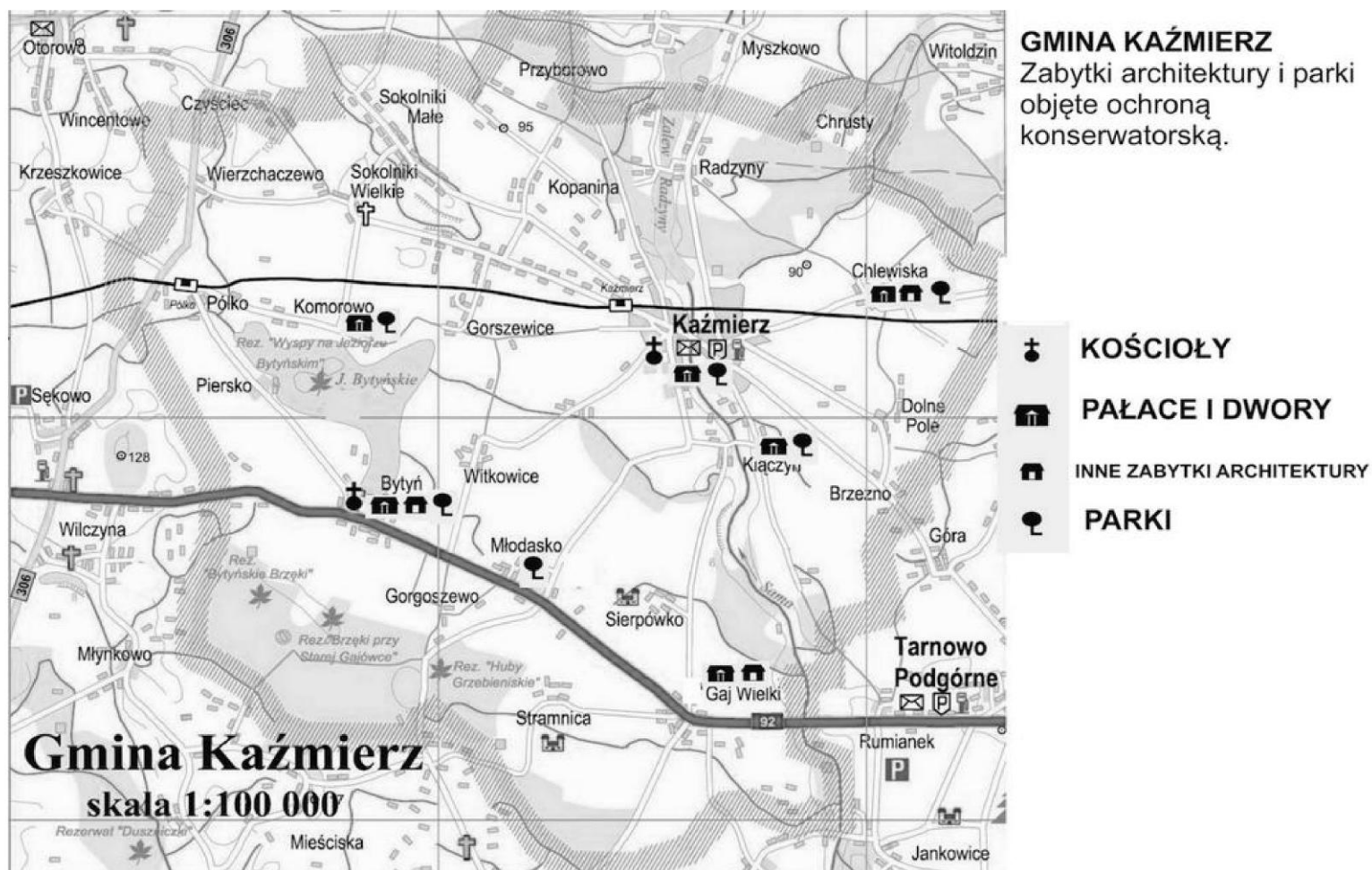
Mechanizm Finansowy EOG, obok funduszy strukturalnych, stanowi największe źródło zewnętrznego finansowania kultury w Polsce. Środki przeznaczone przez trzy kraje Europejskiego Obszaru Gospodarczego: Norwegię, Islandię i Liechtenstein, aktywnie wspierają działania między innymi z zakresu kultury. Środki nowej perspektywy uruchomione zostały w 2011 r. Wzorem poprzedniej edycji programu można ubiegać się o środki przeznaczone na ochronę dziedzictwa kulturowego na projekty dotyczące:

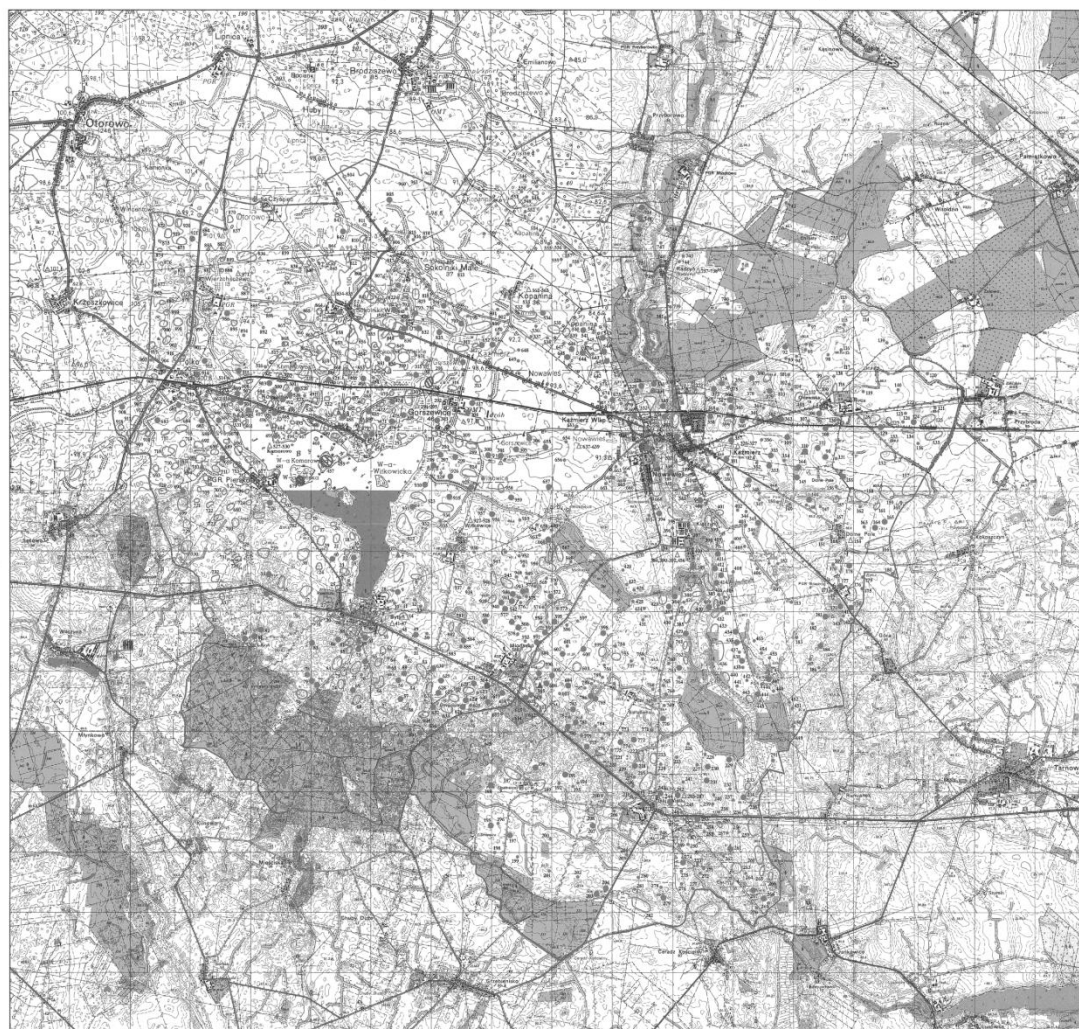
- rewitalizacji, konserwacji, renowacji, modernizacji i adaptacji na cele kulturalne obiektów historycznych i zespołów zabytkowych wraz z ich otoczeniem, szczególnie realizowane w ramach przyjętych strategii rozwoju produktów turystyki kulturowej;
- rewitalizacji, konserwacji, renowacji, modernizacji i adaptacji na cele kulturalne

Zespołów fortyfikacyjnych i budowli obronnych oraz obiektów przemysłowych o wysokiej wartości historycznej (szczególnie na muzea nowoczesności);

- renowacji, ochrony i zachowania miejsc pamięci i martyrologii;
- budowy i rozbudowy publicznych i niekomercyjnych instytucji kultury o europejskim znaczeniu;
- budowy, rozbudowy, odbudowy i adaptacji infrastruktury kulturowej w miejscach o symbolicznym znaczeniu dla polskiej kultury;
- kompleksowych programów konserwacji i digitalizacji zabytków ruchomych oraz zabytkowych księgozbiorów i archiwaliów istotnych dla europejskiego dziedzictwa kulturowego;
- zabezpieczanie zabytków ruchomych i nieruchomości przed kradzieżą i zniszczeniem.

Dofinansowanie może sięgnąć 90 % kosztów kwalifikowanych, w zależności od rodzaju beneficjenta. W związku z tym, że dokumenty programowe i kryteria przyznawania dotacji ulegają drobnym zmianom w każdym roku budżetowym, należy korzystać z aktualnie obowiązujących dokumentów.



Gminna Ewidencja Zabytków. Stanowiska archeologiczne, gm. KAŻMIERZ

Legenda: - stanowiska archeologiczne
 - stanowiska archeologiczne
zawidencjonowane w innej gminie
w ramach AZP
 - stanowiska archeologiczne bez bliższej
lokalizacji w obrębie miejscowości
123 - numeracja GEZ Archeologicznych
 - stanowiska archeologiczne wpisane do Rejestru Zabytków
— - granica gminy Kaźmierz

PROJEKTOVANÝ
Ing. Miroslav
Mikolajczyk

Załącznik Nr 2 do Uchwały Nr XXVIII/174/16
Rady Gminy Kaźmierz z dnia 19 września 2016 r.