



DZIENNIK URZĘDOWY

WOJEWÓDZTWA WIELKOPOLSKIEGO

Poznań, dnia 28 lutego 2017 r.

Poz. 1613

UCHWAŁA NR XXVIII/191/2017 RADY POWIATU WĄGROWIECKIEGO

z dnia 22 lutego 2017 r.

w sprawie uchwalenia zmian w statucie Zespołu Opieki Zdrowotnej w Wągrowcu

Na podstawie art. 42 ust. 1 i ust. 4 ustawy z dnia 15 kwietnia 2011 roku o działalności leczniczej (Dz. U. 2016, poz. 1638 z późn. zm.) i art. 12 pkt. 11 ustawy z dnia 5 czerwca 1998 roku o samorządzie powiatowym (Dz. U. 2016, poz. 814 z późn. zm.) Rada Powiatu Wągrowieckiego uchwala co następuje:

§ 1. Wprowadzić następujące zmiany w statucie Zespołu Opieki Zdrowotnej w Wągrowcu stanowiącym załącznik do uchwały nr XXI/143/2016 Rady Powiatu Wągrowieckiego z dnia 27 lipca 2016 r. w sprawie nadania statutu Zespołowi Opieki Zdrowotnej w Wągrowcu (Dz. Urz. Woj. Wielk., poz. 4903):

- 1) w § 1 ust. 3 pkt 1 wyrazy w nawiasie otrzymują brzmienie „Dz. U. 2016, poz. 1638 z późn. zm.”,
- 2) w § 1 ust. 3 pkt 2 wyrazy w nawiasie otrzymują brzmienie „Dz. U. 2016, poz. 1793 z późn. zm.”
- 3) w § 3 ust. 2 po punkcie 8 dodaje się pkt 9 w brzmieniu: „9) Wykonywanie zadań służby medycyny pracy”
- 4) w § 3 ust. 5 po punkcie 6 dodaje się pkt 7 w brzmieniu: „7) usług sterylizacyjnych”,
- 5) w § 3 ust. 6 otrzymuje następujące brzmienie: „6. Wyodrębnioną działalność, o której mowa w ust. 5, koordynuje Dział Inwestycyjno-Eksploatacyjny.”
- 6) w § 6 ust. 1 pkt 1) ppkt. 1.1 lit. b otrzymuje brzmienie: „Oddział Noworodkowy”,
- 7) w § 6 ust. 1 pkt 1) ppkt. 1.1 lit. d otrzymuje brzmienie: „Oddział Anestezjologii i Intensywnej Terapii”,
- 8) w § 6 ust. 1 pkt 1) ppkt. 1.2 lit. a otrzymuje brzmienie: „Dział Farmacji Szpitalnej”,
- 9) w § 6 ust. 1 pkt 1) ppkt. 1.2 lit. c otrzymuje brzmienie: „Centralna Sterylizatornia”,
- 10) w § 6 ust. 1 pkt 1) ppkt. 1.2 lit. d skreśla się,
- 11) w § 6 ust. 1 pkt 3) ppkt. 3.1 po lit. e dodaje się lit. f i g o brzmieniu: „f) Pracownia Fizjoterapii”,
„g) Poradnia Rehabilitacyjna”,
- 12) w § 6 ust. 1 pkt 4) otrzymuje następujące brzmienie: „4) Administracja:
 - a) Dyrektor, Zastępca Dyrektora ds. Medycznych, Zastępca Dyrektora ds. Ekonomicznych - Główny Księgowy, Zastępca Dyrektora ds. Inwestycyjno-Eksploatacyjnych, Naczelnia Pielęgniarka
 - b) Sekretariat
 - c) Pełnomocnik/Koordynator ds. Systemu Zarządzania Jakością, Pełnomocnik ds. Praw Pacjenta, Pełnomocnik ds. Kombatantów i Osób Represjonowanych
 - d) Dział Finansowo-Księgowy
 - e) Dział Inwestycyjno-Eksploatacyjny, w skład którego wchodzi:

- Sekcja Utrzymania Czystości,
- Koordynator ds. Transportu Sanitarnego,
- Archiwum Zakładowe,

f) Dział organizacji, nadzoru i rozliczania świadczeń zdrowotnych

g) Sekcja Kadr

h) Sekcja Informatyki

i) Sekcja ds. zamówień publicznych

j) Stanowiska samodzielne: Radca prawny, Inspektor bhp, Inspektor OC, Inspektor PPOŻ, Administrator Bezpieczeństwa Informacji, Kapelan”

13) w § 6 ust. 1 skreśla się pkt 7).

14) w § 6 ust. 2 otrzymuje brzmienie: „Schemat organizacyjny ze strukturą organizacyjną Zespołu zawarto w załączniku Nr 1 do niniejszego statutu.”

15) § 7 ust. 3 początek zdania pierwszego „Zespół może otrzymywać od Powiatu dotacje budżetowe na:” otrzymuje brzmienie: „Zespół może otrzymywać od Powiatu i innych jednostek samorządu terytorialnego dotacje budżetowe na:”

16) W § 7 po ust. 3 dodaje się ust. 4 w brzmieniu: „4. Zespół może uzyskiwać w szczególności środki finansowe z odpłatnych świadczeń zdrowotnych udzielanych na zlecenie:

a) podmiotu tworzącego lub innych organów uprawnionych na podstawie odrębnych przepisów,

b) osób objętych ubezpieczeniem innym niż ubezpieczenie zdrowotne,

c) instytucji ubezpieczeniowych,

d) podmiotów prowadzących działalność gospodarczą,

e) innych podmiotów leczniczych,

f) osób fizycznych za świadczenia odpłatne realizowane poza kontraktem z NFZ lub za świadczenia nie przysługujące w ramach ubezpieczenia zdrowotnego.”

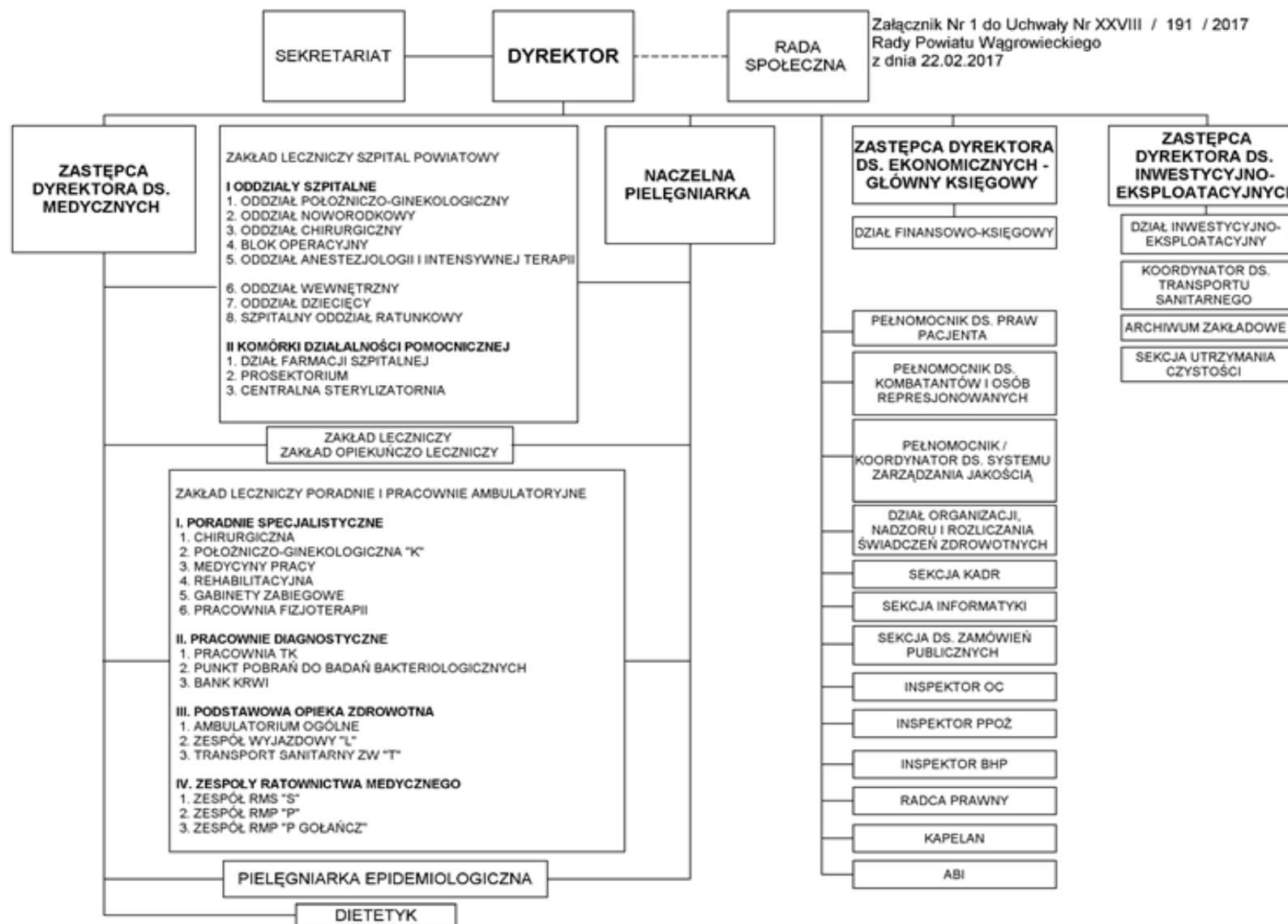
17) Schemat organizacyjny zawarty w załączniku nr 1 do Statutu otrzymuje brzmienie określone w załączniku nr 1 do niniejszej uchwały.

§ 2. Przyjąć tekst jednolity statutu Zespołu Opieki Zdrowotnej w Wągrowcu w brzmieniu załącznika nr 2 do niniejszej uchwały.

§ 3. Wykonanie uchwały powierza się Zarządowi Powiatu Wągrowieckiego.

§ 4. Uchwała wchodzi w życie po upływie 14 dni od dnia jej ogłoszenia w Dzienniku Urzędowym Województwa Wielkopolskiego.

Przewodnicząca Rady Powiatu Wągrowieckiego
(-) Małgorzata Osuch



Załącznik nr 2 do Uchwały
nr XXVIII / 191 / 2017
RADY POWIATU WĄGROWIECKIEGO
z dnia 22 lutego 2017 roku.

**Statut
Zespołu Opieki Zdrowotnej
w Wągrowcu**

**Rozdział I
Postanowienia ogólne**

§ 1

1. Zespół Opieki Zdrowotnej w Wągrowcu, zwany dalej „Zespołem” jest podmiotem leczniczym nie będącym przedsiębiorcą prowadzonym jako samodzielny publiczny zakład opieki zdrowotnej.
2. Siedzibą Zespołu jest miasto Wągrowiec ul. Kościuszki 74.
3. Zespół działa w oparciu o przepisy:
 - 1) ustawy z dnia 15 kwietnia 2011 r. o działalności leczniczej (Dz. U. 2016, poz. 1638 z późn. zm),
 - 2) ustawy z dnia 27 sierpnia 2004 r. o świadczeniach opieki zdrowotnej finansowanych ze środków publicznych (Dz. U. 2016, poz. 1793 z późn. zm.),
 - 3) niniejszego statutu,
 - 4) innych przepisów powszechnie obowiązującego prawa.
4. Przez podmiot tworzący rozumie się Powiat Wągrowiecki, zwaną dalej „podmiotem tworzącym”.

§ 2

1. Zespół obejmuje swoim działaniem w szczególności powiat wągrowiecki.
2. Zespół udziela świadczeń zdrowotnych finansowanych ze środków publicznych ubezpieczonym oraz innym osobom uprawnionym do tych świadczeń na podstawie odrębnych przepisów nieodpłatnie, za częściową odpłatnością lub całkowitą odpłatnością.
3. Zespół prowadzi działalność leczniczą za pomocą trzech zakładów leczniczych:
 - 1) Szpital Powiatowy
 - 2) Zakład Opiekuńczo-Leczniczy
 - 3) Poradnie i Pracownie ambulatoryjne
4. Zakłady lecznicze Zespołu wykonują następujące rodzaje działalności leczniczej:
 - 1) Szpital Powiatowy - stacjonarne i całodobowe świadczenia zdrowotne: szpitalne.
 - 2) Zakład Opiekuńczo-Leczniczy - stacjonarne i całodobowe świadczenia zdrowotne: inne niż szpitalne.
 - 3) Poradnie i Pracownie ambulatoryjne - ambulatoryjne i specjalistyczne świadczenia zdrowotne.
5. Działalność lecznicza Zespołu jest prowadzona: ul. Kościuszki 74 , 62-100 Wągrowiec za wyjątkiem Poradni Chirurgicznej - ul. Kościuszki 53, 62-100 Wągrowiec oraz Gabinetu Zabiegowo-Diagnostycznego - ul. Kościuszki 53, 62-100 Wągrowiec oraz Zespołu Ratownictwa Medycznego Podstawowego „P” z miejscem stacjonowania - ul. Walki Młodych 35, 62-130 Gołańcz.

§ 3

1. Celem funkcjonowania Zespołu są działania służące zachowaniu, przywracaniu, ratowaniu lub poprawie zdrowia ludności oraz promowanie zdrowia, zapobieganie chorobom i niepełnosprawności oraz inne działania medyczne wynikające z procesu leczenia lub przepisów odrębnych regulujących zasady ich wykonywania.
2. Do zakresu zadań Zespołu należy w szczególności:
 - 1) Udzielanie świadczeń zdrowotnych: szpitalnych, stacjonarnych i całodobowych świadczeń zdrowotnych innych niż szpitalne, ambulatoryjnych obejmujących podstawową i specjalistyczną opiekę zdrowotną, w zakresie ratownictwa medycznego, transportu sanitarnego, diagnostycznych, pielęgnacyjnych, profilaktyczno–lecniczych, rehabilitacyjnych.
 - 2) Udzielanie konsultacji specjalistycznych w zakresie diagnostyki, leczenia i rehabilitacji.
 - 3) Udział w sprawowaniu nadzoru specjalistycznego w/g zasad określonych odpowiednimi przepisami.
 - 4) Prowadzenie kształcenia podyplomowego lekarzy, pielęgniarek i w innych zawodach medycznych.
 - 5) Prowadzenie działalności mającej na celu promocję zdrowia i profilaktykę zdrowotną.
 - 6) Organizowanie szkoleń oraz uczestniczenie w szkoleniach związanych z prowadzeniem działalności z zakresu opieki zdrowotnej.
 - 7) Nadzór na infrastrukturą Zespołu oraz prawidłową i racjonalną eksploatacją i wykorzystaniem aparatury oraz urządzeń medycznych w procesie leczenia.
 - 8) Wykonywanie innych zadań wynikających z obowiązujących przepisów bądź zleconych przez podmiot tworzący.
 - 9) Wykonywanie zadań służby medycyny pracy.
3. Zespół może również prowadzić czynności związane z zaopatrzeniem w przedmioty ortopedyczne i środki pomocnicze.
4. Zespół wykonuje zadania wynikające z przepisów o powszechnym obowiązku obrony Rzeczypospolitej Polskiej.
5. Zespół prowadzi działalność inną aniżeli leczniczą w następującym zakresie:
 - 1) najem lokali mieszkalnych,
 - 2) najem i dzierżawa nieruchomości i rzeczy ruchomych
 - 3) pobieranie prowizji od sprzedaży produktów i usług nie medycznych realizowanych przez zewnętrzne podmioty gospodarcze,
 - 4) usług sprzątnia,
 - 5) usług transportowych,
 - 6) usług hotelowych,
 - 7) usług sterylizacyjnych.
6. Wyodrębnioną działalność, o której mowa w ust. 5, koordynuje Dział Inwestycyjno-Eksploatacyjny.

**Rozdział II
Zarządzanie Zespołem****§ 4**

1. Zespołem kieruje i reprezentuje go na zewnątrz Dyrektor.
2. Z Dyrektorem Zespołu nawiązuje się stosunek pracy na podstawie powołania, umowy o pracę lub umowy cywilnoprawnej (kontraktu). Z Dyrektorem Zespołu stosunek pracy lub kontrakt zawiązuje i rozwiązuje Zarząd Powiatu Wągrowieckiego.
3. Decyzje dotyczące funkcjonowania Zespołu, Dyrektor podejmuje samodzielnie i ponosi za nie odpowiedzialność.

§ 5

1. Przy Zespole działa Rada Społeczna, zwana dalej „Radą”, która jest organem inicjującym i opiniodawczym podmiotu tworzącego oraz organem doradczym Dyrektora Zespołu. Radę powołuje, odwołuje i zwołuje jej pierwsze posiedzenie podmiot tworzący.
2. W skład Rady wchodzi:
 - 1) jako przewodniczący – starosta lub osoba wyznaczona przez starostę,
 - 2) jako członkowie:
 - a) przedstawiciel Wojewody Wielkopolskiego,
 - b) przedstawiciele wyłonieni przez radę powiatu wągrowieckiego w liczbie określonej przez podmiot tworzący.
3. Członkiem Rady nie może być pracownik Zespołu.
4. Kadencja Rady trwa 4 lata i jest zgodna z kadencją Rad Samorządów Terytorialnych. Rada działa do czasu powołania nowej Rady.
5. Odwołanie członka Rady przed upływem kadencji może nastąpić:
 - 1) na wniosek członka Rady uzasadnionym szczególnymi okolicznościami,
 - 2) na wniosek przewodniczącego Rady lub Dyrektora Zespołu w przypadku nie wywiązywania się z obowiązków członka Rady np. 4 razy nie usprawiedliwione nie uczestnictwo w posiedzeniach Rady.
6. W przypadku wygaśnięcia mandatu członka Rady lub odwołania członka Rady w jego miejsce właściwy organ wybiera innego członka Rady. Uzupełnienie członków Rady następuje na wniosek jej przewodniczącego w terminie 40 dni od dnia złożenia wniosku.
7. Sposób zwoływania posiedzeń Rady, tryb pracy i podejmowania uchwał określa Regulamin Rady
8. Do zadań Rady należy:
 - 1) przedstawianie podmiotowi tworzącemu wniosków i opinii w sprawach:
 - a) zbycia aktywów trwałych oraz zakupu lub przyjęcia darowizny nowej aparatury i sprzętu medycznego,
 - b) związanych z przekształceniem lub likwidacją, rozszerzeniem lub ograniczeniem działalności,
 - c) przyznawania Dyrektorowi Zespołu nagród,
 - d) rozwiązania stosunku pracy lub umowy cywilnoprawnej z Dyrektorem Zespołu,
 - 2) przedstawianie Dyrektorowi Zespołu wniosków i opinii w sprawach:
 - a) planu finansowego, w tym planu inwestycyjnego,
 - b) rocznego sprawozdania z realizacji planu finansowego w tym inwestycyjnego,
 - c) kredytów bankowych lub dotacji,
 - d) podziału zysku,
 - e) zbycia aktywów trwałych oraz zakupu lub przyjęcia darowizny nowej aparatury i sprzętu medycznego,
 - f) regulaminu organizacyjnego.
 - 3) Dokonywanie okresowych analiz skarg i wniosków wnoszonych przez pacjentów z wyłączeniem spraw podlegających nadzorowi medycznemu.
 - 4) Opiniowanie wniosku w sprawie czasowego zaprzestania działalności leczniczej.
 - 5) Wykonywanie innych zadań określonych w ustawie o działalności leczniczej.

Rozdział III**Organizacja wewnętrzna Zespołu****§ 6**

1. W skład Zespołu wchodzi następujące zakłady lecznicze, jednostki i komórki organizacyjne:
 - 1) zakład leczniczy - Szpital Powiatowy z niżej wymienionymi jednostkami i komórkami organizacyjnymi:
 - 1.1. Oddziały szpitalne:**
 - a) Oddział Położniczo-Ginekologiczny,

- b) Oddział Noworodkowy,
- c) Oddział Chirurgiczny,
- d) Oddział Anestezjologii i Intensywnej Terapii,
- e) Oddział Wewnętrzny,
- f) Oddział Dziecięcy,
- g) Blok Operacyjny,
- h) Szpitalny Oddział Ratunkowy wraz z :
 - h.1.Punktem Przyjęć,
 - h.2.Zespołem Wyjazdowym Transportowym „T”,
 - h.3.Zespołem Wyjazdowym Lekarskim „L”,

1.2. Komórki działalności pomocniczej:

- a) Dział Farmacji Szpitalnej,
- b) Prosektorium,
- c) Centralna Sterylizatornia.

2) zakład leczniczy - Zakład Opiekuńczo-Lecznicy z niżej wymienionymi jednostkami i komórkami organizacyjnymi:

2.1 Oddziały zakładów opiekuńczych:

- a) Zakład Opiekuńczo-Lecznicy,

3) zakład leczniczy - Poradnie i Pracownie ambulatoryjne z niżej wymienionymi jednostkami i komórkami organizacyjnymi:

3.1. Poradnie Specjalistyczne

- a) Poradnia Chirurgiczna w Wągrowcu ul. Kościuszki 53,
- b) Poradnia Położniczo-Ginekologiczna „K”,
- c) Poradnia Medycyny Pracy,
- d) Gabinet Zabiegowo-Diagnostyczny ul. Kościuszki 53,
- e) Gabinet Zabiegowo-Diagnostyczny,
- f) Pracownia Fizjoterapii
- g) Poradnia Rehabilitacyjna

3.2. Pracownie diagnostyczne:

- a) Pracownia Tomografii Komputerowej,
- b) Punkt Pobrań do badań bakteriologicznych,
- c) Bank krwi,

3.3. Podstawowa Opieka Zdrowotna:

- a) Ambulatorium ogólne,
- b) Zespół wyjazdowy „L”,
- c) Transport sanitarny – Zespół Wyjazdowy „T”,

3.4. Zespoły Ratownictwa Medycznego

- a) Zespół Ratownictwa Medycznego Specjalistyczny „S”,
- b) Zespół Ratownictwa Medycznego Podstawowy „P”,
- c) Zespół Ratownictwa Medycznego Podstawowy „P” w Gołańczy ul. Walki Młodych 35,

4) Administracja:

- a) Dyrektor, Zastępca Dyrektora ds. Medycznych, Zastępca Dyrektora ds. Ekonomicznych - Główny Księgowy, Zastępca Dyrektora ds. Inwestycyjno-Eksploatacyjnych, Naczelnia Pielęgniarka
- b) Sekretariat

- c) Pełnomocnik/Koordinator ds. Systemu Zarządzania Jakością, Pełnomocnik ds. Praw Pacjenta, Pełnomocnik ds. Kombatantów i Osób Represjonowanych
 - d) Dział Finansowo-Księgowy
 - e) Dział Inwestycyjno-Eksploatacyjny, w skład którego wchodzi:
 - Sekcja Utrzymania Czystości,
 - Koordynator ds. Transportu Sanitarnego,
 - Archiwum Zakładowe,
 - f) Dział organizacji, nadzoru i rozliczania świadczeń zdrowotnych,
 - g) Sekcja Kadr
 - h) Sekcja Informatyki
 - i) Sekcja ds. zamówień publicznych
 - j) Stanowiska samodzielne: Radca prawny, Inspektor bhp, Inspektor OC, Inspektor PPOŻ, Administrator Bezpieczeństwa Informacji, Kapelan,
- 5) Pielęgniarka epidemiologiczna,
6) Dietetyk.
2. Schemat organizacyjny ze strukturą organizacyjną Zespołu zawarto w załączniku Nr 1 do niniejszego statutu.
3. Wewnętrzną strukturę organizacyjną Zespołu i zakres działania poszczególnych zakładów leczniczych, jednostek i komórek organizacyjnych określa regulamin organizacyjny.

Rozdział IV Gospodarka finansowa Zespołu

§ 7

1. Zespół prowadzi samodzielną gospodarkę finansową według planu finansowego oraz na zasadach określonych ustawą o działalności leczniczej, ustawą o rachunkowości i ustawą o statystyce państwowej.
2. Zespół uzyskuje środki finansowe:
- 1) z odpłatnej działalności leczniczej, chyba że przepisy odrębne stanowią inaczej,
 - 2) z odsetek od lokat,
 - 3) z darowizn, zapisów, spadków oraz ofiarności publicznej, także pochodzenia zagranicznego,
 - 4) ze środków publicznych z przeznaczeniem na:
 - a) realizację zadań w zakresie programów polityki zdrowotnej, programów zdrowotnych i promocji zdrowia w tym na zakup aparatury i sprzętu medycznego oraz wykonanie innych inwestycji koniecznych do realizacji tych zadań,
 - b) remonty,
 - c) inne niż określone w pkt. a inwestycje, w tym zakup aparatury i sprzętu medycznego,
 - d) realizację projektów finansowanych z udziałem środków pochodzących z budżetu Unii Europejskiej lub niepodlegających zwrotowi środków z pomocy udzielanej przez państwa członkowskie Europejskiego Porozumienia o Wolnym Handlu (EFTA), lub innych niż wymienione środków pochodzących ze źródeł zagranicznych niepodlegających zwrotowi na zasadach określonych w odrębnych przepisach,
 - e) cele określone w odrębnych przepisach oraz umowach międzynarodowych,
 - f) realizację programów wieloletnich,
 - g) pokrycie kosztów kształcenia i podnoszenia kwalifikacji osób wykonujących zawody medyczne,
 - 5) od podmiotu tworzącego na pokrycie straty netto,
 - 6) ze zbycia majątku trwałego, oddania go w dzierżawę, najem, użytkowanie lub użyczenie na zasadach określonych przez podmiot tworzący,
 - 7) ze sprzedaży produktów działalności pomocniczej Zespołu oraz produktów stanowiących pozostałości z działalności prowadzonej przez Zespół,
 - 8) otrzymane na realizację innych zadań określonych odrębnymi przepisami,
 - 9) z wydzielonej działalności, o której mowa w § 3 ust. 5.

3. Zespół może otrzymywać od Powiatu i innych jednostek samorządu terytorialnego dotacje budżetowe na:
 1. inwestycje, w tym zakup wysoko specjalistycznej aparatury i sprzętu medycznego,
 2. cele szczególne, przyznawane na podstawie odrębnych przepisów.
4. Zespół może w szczególności uzyskiwać środki finansowe z odpłatnych świadczeń zdrowotnych udzielanych na zlecenie:
 - a) podmiotu tworzącego lub innych organów uprawnionych na podstawie odrębnych przepisów,
 - b) osób objętych ubezpieczeniem innym niż ubezpieczenie zdrowotne,
 - c) instytucji ubezpieczeniowych,
 - d) podmiotów prowadzących działalność gospodarczą,
 - e) innych podmiotów leczniczych,
 - f) osób fizycznych za świadczenia odpłatne realizowane poza kontraktem z NFZ lub za świadczenia nie przysługujące w ramach ubezpieczenia zdrowotnego.

§ 8

1. Wartość majątku Zespołu określają:
 - 1) fundusz założycielski;
 - 2) fundusz zakładu.
2. Fundusz założycielski Zespołu stanowi wartość wydzielonej Zespołowi części mienia Skarbu Państwa lub podmiotu tworzącego, w tym przekazanego w nieodpłatne użytkowanie.
3. Fundusz zakładu stanowi wartość majątku Zespołu po odliczeniu funduszu założycielskiego.
4. Fundusz zakładu zwiększa się o:
 - 1) zysk netto;
 - 2) kwoty zwiększenia wartości aktywów trwałych, będącego skutkiem ustawowego przeszacowania tych aktywów;
 - 3) kwoty środków pieniężnych przekazane na pokrycie straty netto.
5. Fundusz zakładu zmniejsza się o:
 - 1) stratę netto;
 - 2) kwoty zmniejszenia wartości aktywów trwałych, będącego skutkiem ustawowego przeszacowania tych aktywów.

§ 9

1. Zespół prowadzi swoją gospodarkę finansową w oparciu o:
 - 1) roczny plan finansowy,
 - 2) roczny plan inwestycyjny.
2. Plany określone w ust.1 ustala Dyrektor Zespołu, po uzyskaniu opinii Rady Społecznej.
3. Zespół pokrywa z posiadanych środków i uzyskiwanych przychodów koszty działalności i reguluje zobowiązania.

§ 10

O podziale zysku decyduje Dyrektor Zespołu, po uprzednim zasięgnięciu opinii Rady Społecznej w tej sprawie.

§ 11

1. Stratę netto Zespół pokrywa we własnym zakresie.
2. W przypadku likwidacji Zespołu zobowiązania, należności oraz mienie Zespołu stają się zobowiązaniami, należnościami oraz mieniem Powiatu Wągrowieckiego.

§ 12

1. Zespół gospodaruje posiadany mieniem.
2. Zbycie aktywów trwałych Zespołu, oddanie ich w dzierżawę, najem, użytkowanie oraz użyczenie może nastąpić wyłącznie na zasadach określonych przez podmiot tworzący.

§ 13

1. Roczne sprawozdanie finansowe Zespołu, po uprzednim zaopiniowaniu przez Radę Społeczną podlega zatwierdzeniu przez Radę Powiatu Wągrowieckiego nie później niż 6 miesięcy od dnia bilansowego.
2. Biegłego Rewidenta przeprowadzającego badanie sprawozdania finansowego wybiera Rada Powiatu Wągrowieckiego.

§ 14

Nadzór nad Zespołem sprawuje podmiot tworzący.

**Rozdział V
Postanowienia końcowe****§ 15**

W pozostałych sprawach nie uregulowanych w niniejszym statucie stosuje się przepisy określone w § 1 ust. 3.

§ 16

1. Statut wchodzi w życie z dniem jego nadania przez Radę Powiatu Wągrowieckiego.
2. Z chwilą wejścia w życie niniejszego Statutu traci moc dotychczasowy Statut Zespołu Opieki Zdrowotnej w Wągrowcu.
3. Zmiany Statutu uchwalane są w trybie właściwym do jego nadania.