



DZIENNIK URZĘDOWY

WOJEWÓDZTWA WIELKOPOLSKIEGO

Poznań, dnia 1 marca 2017 r.

Poz. 1670

UCHWAŁA NR XXXII/274/17 RADY MIEJSKIEJ TRZCIANKI

z dnia 23 lutego 2017 r.

w sprawie zaliczenia dróg do kategorii dróg gminnych i ustalenia ich przebiegu

Na podstawie art. 18 ust. 2 pkt 15 ustawy z dnia 8 marca 1990 r. o samorządzie gminnym (Dz. U. z 2016 r. poz. 446, poz. 1579) oraz art. 7 ustawy z dnia 21 marca 1985 r. o drogach publicznych (Dz. U. z 2016 r. poz. 1440, poz. 1920, poz. 2255), po zasięgnięciu opinii Zarządu Powiatu Czarnkowsko - Trzcianieckiego, Rada Miejska Trzcianki uchwala, co następuje:

§ 1. Do kategorii dróg gminnych zalicza się następujące drogi położone na terenie gminy Trzcianka:

- 1) **ulica Zamkowa w miejscowości Biała zlokalizowana na działce nr 970 (obręb Biała)** - przebieg: od skrzyżowania z ulicą Stanisława Staszica oraz ulicą Łomnicką do skrzyżowania z ulicą Parkową, jak w załączniku Nr 1 do uchwały;
- 2) **ulica Stodolna w miejscowości Biała zlokalizowana na działce nr 949 (obręb Biała)** - przebieg: od skrzyżowania z ulicą Stanisława Staszica do skrzyżowania z ulicą Parkową, jak w załączniku Nr 2 do uchwały;
- 3) **ulica Nowa w miejscowości Biała zlokalizowana na działce nr 934 (obręb Biała)** - przebieg: od skrzyżowania z ulicą Stanisława Staszica do ulicy Parkowej, jak w załączniku Nr 3 do uchwały;
- 4) **ulica Parkowa w miejscowości Biała zlokalizowana na działce nr 1009 (obręb Biała)** - przebieg: od ulicy Nowej do skrzyżowania z drogą powiatową nr 1332P, jak w załączniku Nr 4 do uchwały;
- 5) **droga do Teresina zlokalizowana na działkach nr 244, 269 (obręb Teresin) oraz 364 (obręb Nowa Wieś)** – przebieg: od skrzyżowania z drogą powiatową nr 1333P do skrzyżowania z drogą wojewódzką nr 178, jak w załączniku Nr 5 do uchwały;
- 6) **droga w miejscowości Siedlisko zlokalizowana na działkach nr 651/6, 651/20 (obręb Siedlisko)** – przebieg: od skrzyżowania z drogą wojewódzką nr 153, jak w załączniku Nr 6 do uchwały;
- 7) **droga z Górnicy zlokalizowana na działkach nr 231, 270 (obręb Górnica); 251, 511 (obręb Przyłęki) oraz 661 (obręb Siedlisko)** – przebieg: z Górnicy do drogi wojewódzkiej nr 180, jak w załączniku Nr 7 do uchwały;
- 8) **ulica Władysława Broniewskiego w Trzciance zlokalizowana na działkach nr 1994/1, 1940, 1939/13, 1937/2, 1936/2, 1935/2, 1951/4** – przebieg: od skrzyżowania z ulicą Adama Mickiewicza do ulicy Władysława Broniewskiego, jak w załączniku Nr 8 do uchwały;
- 9) **droga w miejscowości Biernatowo zlokalizowana na części działki nr 194 (obręb Biernatowo)** – przebieg: od skrzyżowania z drogą powiatową nr 1320P do końca zabudowań, jak w załączniku Nr 9 do uchwały;

- 10) **droga w miejscowości Biernatowo zlokalizowana na części działki nr 232 (obręb Biernatowo)** – przebieg: od drogi zlokalizowanej na działce nr 194 w Biernatowie do posesji nr 26 w Biernatowie, jak w załączniku Nr 10 do uchwały;
- 11) **droga w miejscowości Biernatowo zlokalizowana na działce nr 55/3 (obręb Biernatowo)** – przebieg: od drogi powiatowej nr 1320P do granicy gminy Trzcianka, jak w załączniku Nr 11 do uchwały;
- 12) **droga w miejscowości Górnica zlokalizowana na działce nr 230 (obręb Górnica)** – przebieg: od drogi zlokalizowanej na działce nr 231 w Górnicy w kierunku lasu, jak w załączniku Nr 12 do uchwały;
- 13) **droga w miejscowości Przyłęki zlokalizowana na działkach nr 252 oraz 242/9 (obręb Przyłęki)** – przebieg: od drogi z Górnicy zlokalizowanej na działce nr 251 w Przyłękach do drogi wojewódzkiej nr 180, jak w załączniku Nr 13 do uchwały;
- 14) **droga w miejscowości Przyłęki zlokalizowana na części działki nr 114 (obręb Przyłęki)** – przebieg: od działki nr 108/1 w Przyłękach do drogi zlokalizowanej na działce nr 176 w Przyłękach, jak w załączniku Nr 14 do uchwały;
- 15) **droga w miejscowości Przyłęki zlokalizowana na działkach nr 542 oraz 159 (obręb Przyłęki)** – przebieg: od drogi wojewódzkiej nr 180 do drogi zlokalizowanej na działce nr 114 w Przyłękach, jak w załączniku Nr 15 do uchwały;
- 16) **droga w miejscowości Przyłęki zlokalizowana na działkach nr 176, 360, 462, 495 oraz 494 (obręb Przyłęki)** – przebieg: od drogi wojewódzkiej nr 180 do drogi zlokalizowanej na działce nr 529 w Przyłękach oraz do zabudowań przy stacji PKP Biernatowo, jak w załączniku Nr 16 do uchwały;
- 17) **droga w miejscowości Górnica zlokalizowana na części działki nr 269 (obręb Górnica)** – przebieg: od posesji nr 16A w Górnicy do posesji nr 1 w Górnicy, jak w załączniku Nr 17 do uchwały;
- 18) **droga w miejscowości Siedlisko zlokalizowana na działce nr 257 (obręb Siedlisko)** – przebieg: od drogi wojewódzkiej nr 180 do posesji nr 60 w Siedlisku oraz do drogi wojewódzkiej nr 180, jak w załączniku Nr 18 do uchwały;
- 19) **droga w miejscowości Siedlisko zlokalizowana na działce nr 383 (obręb Siedlisko)** – przebieg: od drogi wojewódzkiej nr 180 do terenów kolejowych, jak w załączniku Nr 19 do uchwały;
- 20) **droga w miejscowości Siedlisko zlokalizowana na działce nr 486 (obręb Siedlisko)** – przebieg: od drogi wojewódzkiej nr 153 do drogi zlokalizowanej na działce nr 447 w Siedlisku, jak w załączniku Nr 20 do uchwały;
- 21) **droga w miejscowości Runowo zlokalizowana na działkach nr 128, 126/5 (obręb Runowo)** – przebieg: od drogi wojewódzkiej nr 153 do drogi powiatowej nr 1324P, jak w załączniku Nr 21 do uchwały;
- 22) **droga w miejscowości Radolin zlokalizowana na działkach nr 263/5, 751/1 (obręb Radolin)** – przebieg: od drogi powiatowej nr 1332P do posesji nr 37 w Radolinie, jak w załączniku Nr 22 do uchwały;
- 23) **droga w miejscowości Nowa Wieś zlokalizowana na działce nr 224 (obręb Nowa Wieś)** – przebieg: od drogi zlokalizowanej na działce nr 223 w Nowej Wsi do drogi powiatowej nr 1324P, jak w załączniku Nr 23 do uchwały;
- 24) **droga w miejscowości Nowa Wieś zlokalizowana na działce nr 299/6 (obręb Nowa Wieś)** – przebieg: od drogi powiatowej nr 1324P do drogi powiatowej 1324P, jak w załączniku Nr 24 do uchwały;
- 25) **droga w miejscowości Nowa Wieś zlokalizowana na działce nr 221 (obręb Nowa Wieś)** – przebieg: od drogi zlokalizowanej na działce nr 299/5 w Nowej Wsi do drogi zlokalizowanej na działce nr 303 w Nowej Wsi, jak w załączniku Nr 25 do uchwały;
- 26) **droga w miejscowości Nowa Wieś zlokalizowana na działkach nr 223, 258 (obręb Nowa Wieś)** – przebieg: od drogi powiatowej nr 1324P do drogi zlokalizowanej na działce nr 221 w Nowej Wsi oraz do drogi powiatowej nr 1324P, jak w załączniku Nr 26 do uchwały;
- 27) **droga w miejscowości Smolarnia zlokalizowana na działce nr 60/3 (obręb Smolarania)** – przebieg: od posesji nr 10A w Smolarni do drogi powiatowej nr 1317P, jak w załączniku Nr 27 do uchwały;

- 28) **droga w miejscowości Smolarnia zlokalizowana na działce nr 128 (obręb Smolarnia)** – przebieg: od drogi zlokalizowanej na działce nr 77 w Smolarni do drogi powiatowej nr 1317P, jak w załączniku Nr 28 do uchwały;
- 29) **droga w miejscowości Smolarania zlokalizowana na działce nr 77 (obręb Smolarnia)** – przebieg: od drogi zlokalizowanej na działce nr 128 w Smolarni do drogi zlokalizowanej na działce nr 60/3 w Smolarni, jak w załączniku Nr 29 do uchwały;
- 30) **droga w miejscowości Smolarnia zlokalizowana na działce nr 118 (obręb Smolarnia)** – przebieg: od drogi powiatowej nr 1317P do zabudowań przy lesie, jak w załączniku Nr 30 do uchwały.

§ 2. Wykonanie uchwały powierza się Burmistrzowi Trzcianki.

§ 3. Uchwała wchodzi w życie po upływie 14 dni od dnia ogłoszenia w Dzienniku Urzędowym Województwa Wielkopolskiego.

Przewodniczący Rady
(-) Edward Joachimiak

Załącznik Nr 1 do uchwały Nr XXXII/274/17
Rady Miejskiej Trzcianki
z dnia 23 lutego 2017 r.

ULICA ZAMKOWA W MIEJSCOWOŚCI BIAŁA ZLOKALIZOWANA NA DZIAŁCE NR: 970



Załącznik Nr 2 do uchwały Nr XXXII/274/17
Rady Miejskiej Trzcianki
z dnia 23 lutego 2017 r.

ULICA STODOLNA W MIEJSCOWOŚCI BIAŁA ZLOKALIZOWANA NA DZIAŁCE NR: 949



Załącznik Nr 3 do uchwały Nr XXXII/274/17
Rady Miejskiej Trzcianki
z dnia 23 lutego 2017 r.

ULICA NOWA W MIEJSCOWOŚCI BIAŁA ZLOKALIZOWANA NA DZIAŁCE NR: 934



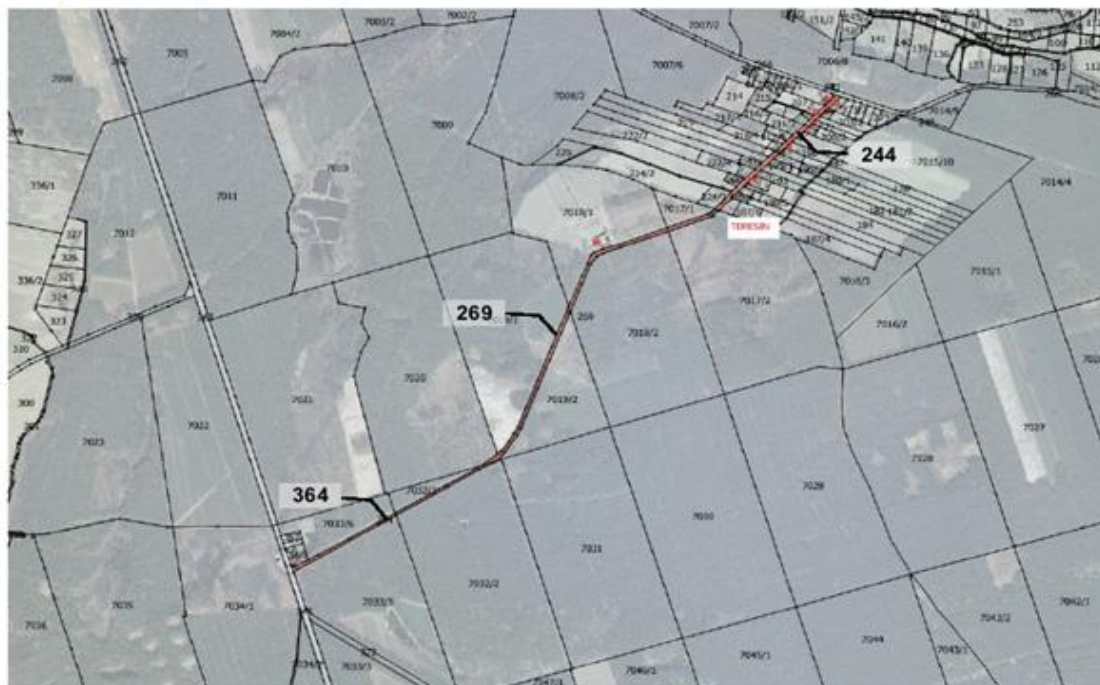
Załącznik Nr 4 do uchwały Nr XXXII/274/17
Rady Miejskiej Trzcianki
z dnia 23 lutego 2017 r.

ULICA PARKOWA W MIEJSCOWOŚCI BIAŁA ZLOKALIZOWANA NA DZIAŁCE NR: 1009



Załącznik Nr 5 do uchwały Nr XXXII/274/17
Rady Miejskiej Trzcianki
z dnia 23 lutego 2017 r.

**DROGA DO TERESINA ZLOKALIZOWANA NA DZIAŁKACH NR:
364 (OBRĘB NOWA WIEŚ);
269, 244 (OBRĘB TERESIN).**



Załącznik Nr 6 do uchwały Nr XXXII/274/17
Rady Miejskiej Trzcianki
z dnia 23 lutego 2017 r.

DROGA W MIEJSCOWOŚCI SIEDLIŚKO ZLOKALIZOWANA NA DZIAŁKACH NR: 651/20, 651/6



Załącznik Nr 7 do uchwały Nr XXXII/274/17
Rady Miejskiej Trzcianki
z dnia 23 lutego 2017 r.

**DROGA Z GÓRNICY ZLOKALIZOWANA NA DZIAŁKACH NR:
231, 270 (OBRĘB GÓRNICZA);
251, 511 (OBRĘB PRZYŁĘKI);
661 (OBRĘB SIEDLIKO).**



Załącznik Nr 8 do uchwały Nr XXXII/274/17
Rady Miejskiej Trzcianki
z dnia 23 lutego 2017 r.

TRZCIANKA UL. BRONIEWSKIEGO
DROGA ZLOKALIZOWANA NA DZIAŁKACH NR: 1994/1, 1940, 1939/13, 1937/2, 1936/2, 1935/2, 1951/4



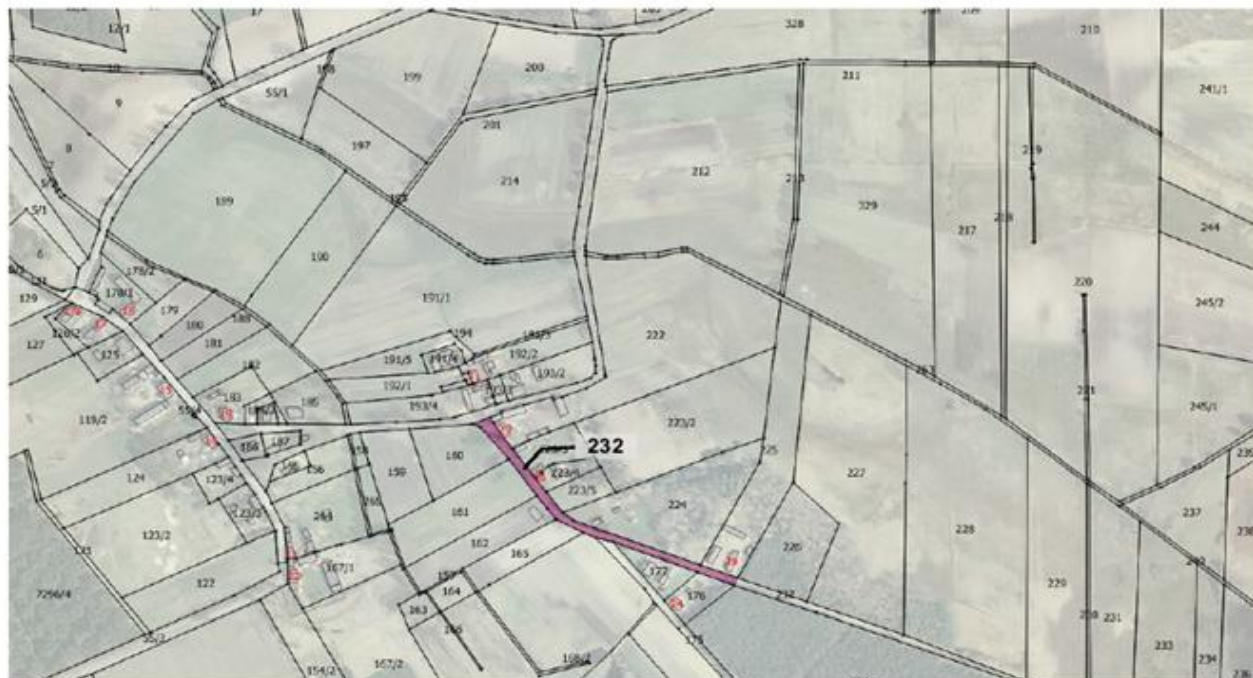
Załącznik Nr 9 do uchwały Nr XXXII/274/17
Rady Miejskiej Trzcianki
z dnia 23 lutego 2017 r.

DROGA W MIEJSCOWOŚCI BIERNATOWO ZLOKALIZOWANA NA DZIAŁCE NR: 194



Załącznik Nr 10 do uchwały Nr XXXII/274/17
Rady Miejskiej Trzcianki
z dnia 23 lutego 2017 r.

DROGA W MIEJSCOWOŚCI BIERNATOWO ZLOKALIZOWANA NA DZIAŁCE NR: 232



Załącznik Nr 11 do uchwały Nr XXXII/274/17
Rady Miejskiej Trzcianki
z dnia 23 lutego 2017 r.

DROGA W MIEJSCOWOŚCI BIERNATOWO ZLOKALIZOWANA NA DZIAŁCE NR: 55/3



Załącznik Nr 12 do uchwały Nr XXXII/274/17
Rady Miejskiej Trzcianki
z dnia 23 lutego 2017 r.

DROGA W MIEJSCOWOŚCI GÓRNICA ZLOKALIZOWANA NA DZIAŁCE NR: 230



Załącznik Nr 13 do uchwały Nr XXXII/274/17
Rady Miejskiej Trzcianki
z dnia 23 lutego 2017 r.

DROGA W MIEJSCOWOŚCI PRZYŁĘKI ZLOKALIZOWANA NA DZIAŁKACH NR: 252, 242/9

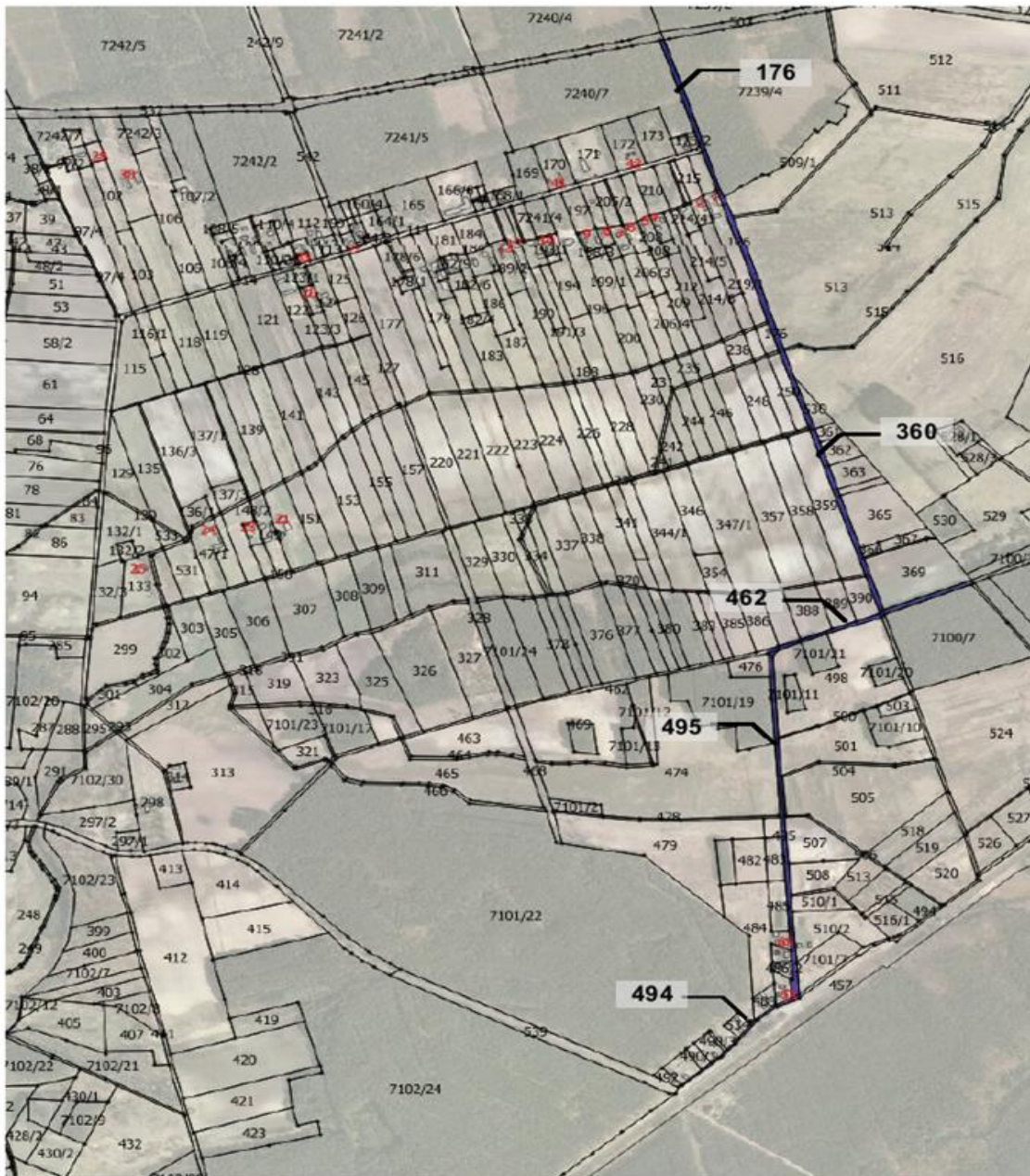


Załącznik Nr 15 do uchwały Nr XXXII/274/17
Rady Miejskiej Trzcianki
z dnia 23 lutego 2017 r.

DROGA W MIEJSCOWOŚCI PRZYŁĘKI ZLOKALIZOWANA NA DZIAŁKACH NR: 542, 159



**DROGA W MIEJSCOWOŚCI PRZYŁĘKI ZLOKALIZOWANA NA DZIAŁKACH NR:
495, 462, 360, 176 oraz 494**



Załącznik Nr 17 do uchwały Nr XXXII/274/17
Rady Miejskiej Trzcianki
z dnia 23 lutego 2017 r.

DROGA W MIEJSCOWOŚCI GÓRNICA ZLOKALIZOWANA NA DZIAŁCE NR: 269



Załącznik Nr 18 do uchwały Nr XXXII/274/17
Rady Miejskiej Trzcianki
z dnia 23 lutego 2017 r.

DROGA W MIEJSCOWOŚCI SIEDLIKO ZLOKALIZOWANA NA DZIAŁCE NR: 257



Załącznik Nr 19 do uchwały Nr XXXII/274/17
Rady Miejskiej Trzcianki
z dnia 23 lutego 2017 r.

DROGA W MIEJSCOWOŚCI SIEDLIŚKO ZLOKALIZOWANA NA DZIAŁCE NR: 383



Załącznik Nr 20 do uchwały Nr XXXII/274/17
Rady Miejskiej Trzcianki
z dnia 23 lutego 2017 r.

DROGA W MIEJSCOWOŚCI SIEDLSKO ZLOKALIZOWANA NA DZIAŁCE NR: 486



Załącznik Nr 21 do uchwały Nr XXXII/274/17
Rady Miejskiej Trzcianki
z dnia 23 lutego 2017 r.

DROGA W MIEJSCOWOŚCI RUNOWO ZLOKALIZOWANA NA DZIAŁKACH NR: 128, 126/5



Załącznik Nr 22 do uchwały Nr XXXII/274/17
Rady Miejskiej Trzcianki
z dnia 23 lutego 2017 r.

DROGA W MIEJSCOWOŚCI RADOLIN ZLOKALIZOWANA NA DZIAŁKACH NR: 263/5, 751/1



Załącznik Nr 23 do uchwały Nr XXXII/274/17
Rady Miejskiej Trzcianki
z dnia 23 lutego 2017 r.

DROGA W MIEJSCOWOŚCI NOWA WIEŚ ZLOKALIZOWANA NA DZIAŁCE NR: 224



Załącznik Nr 24 do uchwały Nr XXXII/274/17
Rady Miejskiej Trzcianki
z dnia 23 lutego 2017 r.

DROGA W MIEJSCOWOŚCI NOWA WIEŚ ZLOKALIZOWANA NA DZIAŁCE NR: 299/6



Załącznik Nr 25 do uchwały Nr XXXII/274/17
Rady Miejskiej Trzcianki
z dnia 23 lutego 2017 r.

DROGA W MIEJSCOWOŚCI NOWA WIEŚ ZLOKALIZOWANA NA DZIAŁCE NR: 221



Załącznik Nr 26 do uchwały Nr XXXII/274/17
Rady Miejskiej Trzcianki
z dnia 23 lutego 2017 r.

DROGA W MIEJSCOWOŚCI NOWA WIEŚ ZLOKALIZOWANA NA DZIAŁKACH NR: 223, 258



Załącznik Nr 27 do uchwały Nr XXXII/274/17
Rady Miejskiej Trzcianki
z dnia 23 lutego 2017 r.

DROGA W MIEJSCOWOŚCI SMOLARNIA ZLOKALIZOWANA NA DZIAŁCE NR: 60/3



Załącznik Nr 28 do uchwały Nr XXXII/274/17
Rady Miejskiej Trzcianki
z dnia 23 lutego 2017 r.

DROGA W MIEJSCOWOŚCI SMOLARNIA ZLOKALIZOWANA NA DZIAŁCE NR: 128



Załącznik Nr 30 do uchwały Nr XXXII/274/17
Rady Miejskiej Trzcianki
z dnia 23 lutego 2017 r.

DROGA W MIEJSCOWOŚCI SMOLARNIA ZLOKALIZOWANA NA DZIAŁCE NR: 118

