



# DZIENNIK URZĘDOWY

## WOJEWÓDZTWA WIELKOPOLSKIEGO

---

Poznań, dnia 3 marca 2017 r.

Poz. 1834

### UCHWAŁA NR XXVII/213/2019 RADY MIEJSKIEJ RYDZYNY

z dnia 22 lutego 2017 r.

#### **w sprawie wyznaczenia obszaru zdegradowanego i obszaru rewitalizacji na terenie Gminy Rydzyna.**

Na podstawie art. 18 ust. 2 pkt 15 ustawy z dnia 8 marca 1990 roku o samorządzie gminnym (Dz. U. z 2016r., poz. 446 z późn. zm.) oraz art. 8, art. 11 ustawy z dnia 9 października 2015 r o rewitalizacji. (Dz. U. z 2015r., poz. 1777 z późn. zm) na wniosek Burmistrza Miasta i Gminy Rydzyna - Rada Miejska Rydzyny uchwala, co następuje:

**§ 1.** Wyznacza się obszar zdegradowany i obszar rewitalizacji na terenie Gminy Rydzyna, w granicach określonych w załączniku nr 1 do uchwały.

**§ 2.** Na terenie Gminy Rydzyna wyznacza się obszar zdegradowany podzielony na 8 podobszarów, zgodnie z załącznikiem nr 1.

**§ 3.** Na terenie Gminy Rydzyna wyznacza się obszar rewitalizacji podzielony na 2 podobszary, zgodnie z załącznikiem nr 1.

**§ 4.** Obszary, o których mowa w §2 i §3 zostały wyznaczone na podstawie diagnozy stanowiącej załącznik nr 2 do niniejszej uchwały.

**§ 5.** Wykonanie uchwały powierza się Burmistrzowi Miasta i Gminy Rydzyna.

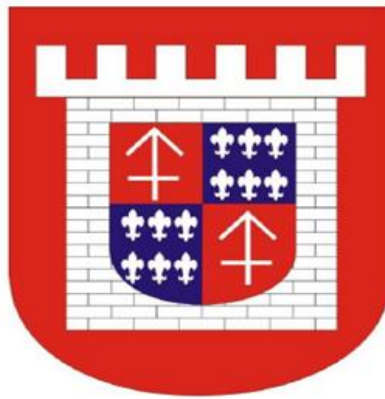
**§ 6.** Uchwała wchodzi w życie po upływie 14 dni od dnia ogłoszenia w Dzienniku Urzędowym Województwa Wielkopolskiego.

Przewodniczący Rady  
Miejskiej Rydzyny  
(-) Roman Skiba

Załącznik nr 1 do Uchwały nr XXVII/213/2017  
Rady Miejskiej Rydzyny z dnia 22.02.2017r.



## **Diagnoza na potrzeby wyznaczenia obszaru zdegradowanego oraz obszaru rewitalizacji Gminy Rydzyna**



Rydzyna, 2017 r.



---

*Diagnoza na potrzeby wyznaczenia obszaru zdegradowanego oraz obszaru rewitalizacji Gminy Rydzyna*

---

**Zespół autorski:**

*Zespół autorów pod kierownictwem mgr inż. Agnieszki Bolingier*

*mgr inż. Grzegorz Markowski*

*mgr inż. Wojciech Kusek*

*mgr inż. Małgorzata Płotnicka*

*mgr inż. Janusz Pietrusiak*

*mgr inż. Michał Drabek*

*mgr inż. Agata Bechta*

*mgr Sylwia Piotrowska*



---

*Diagnoza na potrzeby wyznaczenia obszaru zdegradowanego oraz obszaru rewitalizacji Gminy Rydzyna*

---

**Spis treści**

1. Wstęp .....	5
2. Metodyka diagnozy .....	6
3. Analiza danych .....	12
3.1. Sfera społeczna .....	12
3.2. Sfera gospodarcza .....	32
3.3. Sfera techniczna .....	35
3.4. Sfera przestrzenno-funkcjonalna .....	37
3.5. Sfera środowiskowa .....	39
4. Wyznaczenie obszaru zdegradowanego oraz obszaru rewitalizacji.....	41
4.1. Wyznaczenie obszaru zdegradowanego .....	41
4.2. Wyznaczenie obszaru rewitalizacji .....	46
4.3. Charakterystyka obszaru rewitalizacji .....	47
5. Spis tabel .....	32
6. Spis rysunków .....	51

## **1. Wstęp**

Rewitalizacja stanowi proces trwałego wyprowadzenia ze stanu kryzysowego obszarów rewitalizacji, prowadzony w sposób kompleksowy, poprzez zintegrowane działania na rzecz lokalnej społeczności, przestrzeni i gospodarki.

Niniejsza diagnoza stanowi załącznik do wniosku o wyznaczenie obszaru zdegradowanego i obszaru rewitalizacji, oraz stanowi podstawę do podjęcia przez Radę Miejską w Rydzynie uchwały w sprawie wyznaczenia obszaru zdegradowanego i obszaru rewitalizacji na terenie Gminy Rydzyna, a następnie opracowania Gminnego Programu Rewitalizacji.

Celem diagnozy jest wskazanie, za pomocą zobiektywizowanych metod i wskaźników, obszaru Gminy Rydzyna, który charakteryzuje się intensywną koncentracją szeregu niekorzystnych zjawisk. Analiza poszczególnych stref (społecznej, gospodarczej, przestrzenno – funkcjonalnej, technicznej i środowiskowej) pozwoliła dokonać pełnej diagnozy problemów i zagrożeń, wskazać obszary o największej koncentracji zjawisk kryzysowych oraz wyznaczyć obszary zdegradowane i obszary poddane rewitalizacji.

Realizacja procesu rewitalizacji w Gminie Rydzyna, wpisuje się w realizację zapisów Planu Rozwoju Lokalnego Gminy Rydzyna na lata 2016 – 2022 oraz innych dokumentów strategicznych i planistycznych, w których głównym celem jest zapewnienie wysokiej jakości życia i usług publicznych, rozwoju turystyki i przedsiębiorczości, a także zrównoważonej odnowy terenów Gminy Rydzyna.

## 2. Metodyka diagnozy

Diagnoza zjawisk kryzysowych miała na celu wyznaczenie obszaru zdegradowanego oraz obszaru rewitalizacji. Metodyka została opracowana zgodnie z ustawą o rewitalizacji (Dz. U. z 2015 r. poz. 1777), *Wytycznymi w zakresie rewitalizacji w programach operacyjnych na lata 2014 – 2020* z dnia 2 sierpnia 2016 r. (MR/H 2014-2020/20(2)08/2016) oraz *Zasadami programowania i wsparcia rewitalizacji w ramach Wielkopolskiego Regionalnego Programu Operacyjnego na lata 2014 – 2020* (WRPO 2014+) zatwierdzonymi przez Zarząd Województwa Wielkopolskiego Uchwałą nr 2718/2016 w dniu 6 października 2016 r. do których załącznikiem jest między innymi Regulamin wpisu do Wykazu programów rewitalizacji gmin województwa wielkopolskiego.

Wyżej wymienione dokumenty wskazują jedynie założenia o jakie powinna zostać oparta diagnoza nie wyznaczając jej sztywnych ram, dlatego zastosowana metodyka musi zostać dostosowana do uwarunkowań panujących na terenie analizowanej gminy.

Przyjętą diagnozę można podzielić na kilka etapów, które zostaną scharakteryzowane poniżej:

- ocena jakościowa obszaru oraz możliwości zbierania danych,
- zbieranie danych oraz agregacja do obszarów,
- przygotowanie oraz analiza danych,
- przygotowanie wykresów i map,
- nałożenie (sumowanie) problemów,
- podsumowanie wyników analiz.

### **Ocena jakościowa obszaru oraz możliwości zbierania danych**

Pierwszym krokiem przygotowującym do etapu zbierania danych była analiza uwarunkowań gminy, w tym *Studium uwarunkowań i kierunków zagospodarowania przestrzennego miasta i gminy Rydzyna*<sup>1</sup> oraz miejscowych planów zagospodarowania przestrzennego. Kluczowym elementem diagnozy było wyodrębnienie jednostek pomocniczych, do analizowania problemów w obrębie Gminy. Obszar Gminy podzielono na 18 obszarów pomocniczych, dla których wykonano analizy. Szczegółowe informacje zostaną omówione dla każdej ze sfer oddzielnie w poniższych rozdziałach.

### **Zbieranie danych oraz agregacja danych do obszarów**

Po wykonaniu wstępnej oceny przystąpiono do zebrania niezbędnych danych. Niezwykle istotny na tym etapie był udział oraz zaangażowanie po stronie Urzędu Miasta i Gminy Rydzyna, który był

---

<sup>1</sup> <http://rydzyna.pl/63.studium-uwarunkowan-i-kierunkow-zagospodarowania-przestrzennego-miasta-i-gminy-rydzyna>

*Diagnoza na potrzeby wyznaczenia obszaru zdegradowanego oraz obszaru rewitalizacji Gminy Rydzyna*

głównym źródłem danych oraz informacji. Dodatkowo dane pozyskiwano od jednostek gminy (Miejsko – Gminnego Ośrodka Pomocy Społecznej w Rydzynie), jednostek administracji zespolonej (Komenda Miejska Policji w Lesznie, Powiatowy Urząd Pracy w Lesznie), Starostwa Powiatowego w Lesznie, a także z nadrzędnych dokumentów strategicznych. Dane objęte ochroną danych osobowych, zgodnie z zapisami ustawy z dnia 29 sierpnia 1997 r. o ochronie danych osobowych (Dz. U. z 1997 r. nr 133 poz. 883) zbierano w formie zagregowanej do 18 obszarów analitycznych. W podziale obszaru gminy częściowo wzorowano się na podziale geograficznym, który najlepiej odzwierciedla zabudowę gminy, uwarunkowania przestrzenne oraz podział gminy.

Poniżej przedstawiono zestawienie ukazujące, do których obszarów analitycznych zostały przypisane poszczególne obszary.

Tabela 1. Podział gminy Rydzyna na obszary<sup>2</sup>

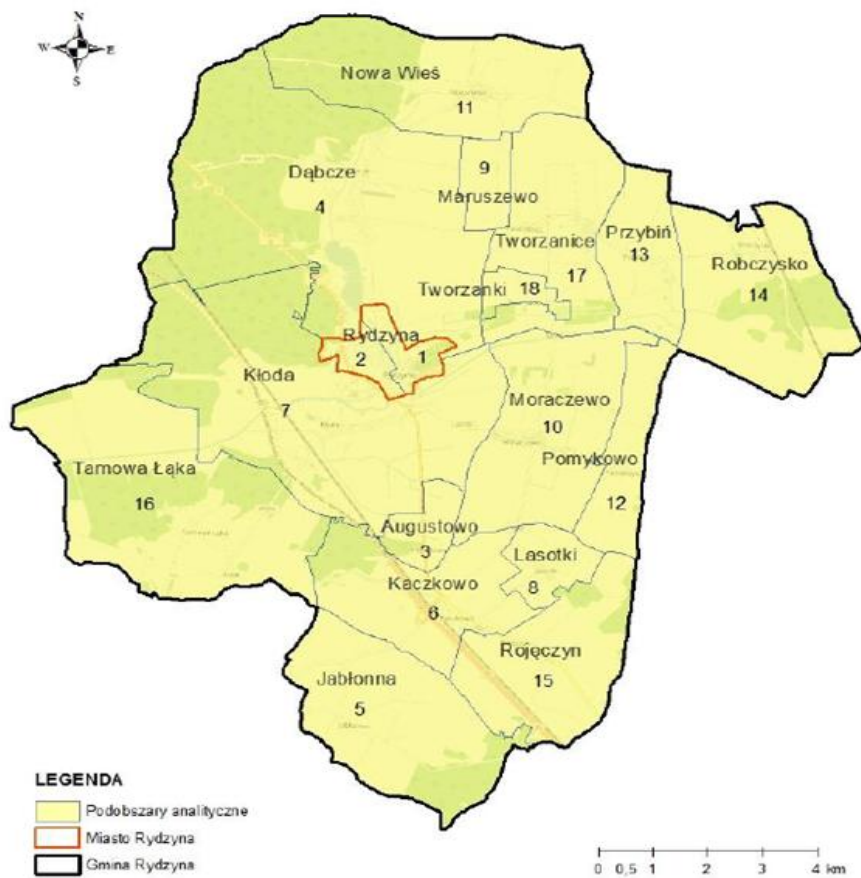
Nr obszaru	Opis
1	Miasto Rydzyna ulice: 1 Maja, 17 Pułku Ułanów Wielkopolskich, Adama Mickiewicza, Aleja Józefa Sułkowskiego, Aleja Kasztanowa, Henryka Sienkiewicza, Ignacego Paderewskiego, Jana Kilińskiego, Jana Matejki, Juliusza Słowackiego, Józefa Bema, Kazimierza Pułaskiego, Konstytucji 3 Maja, Kościelna, Krótka, Mała, Maurycyego Beniowskiego, Plac Jana Dąbrowskiego, Plac Zamkowy, Pompea Ferrariego, Romualda Traugutta, Rynek, Rzeczypospolitej, Stanisława Leszczyńskiego, Stanisława Wyspiańskiego, Stefana Czarnieckiego, Tadeusza Łopuszańskiego, Tylina, Wojciecha Kossaka, Wolności, Zamkowa
2	Miasto Rydzyna ulice: 29 Stycznia, Akacyjowa, Aleksandra Fredry, Bolesława Chrobrego, Bolesława Prusa, Edwarda Dembowskiego, Elizy Orzeszkowej, Fryderyka Chopina, Jana III Sobieskiego, Jana Brzechwy, Jana Kazimierza, Jana Kochanowskiego, Jana Pawła II, Jana z Czerniny, Józefa Poniatowskiego, Józefa Szymona Bellottiego, Karola Kurpińskiego, Łąkowa, Marii Dąbrowskiej, Marii Konopnickiej, Mikołaja Reya, Okrężna, Plac Pisarzy Polskich, Stanisława Moniuszki, Tadeusza Kościuszki, Władysława Jagiełły, Władysława Łokietka, Władysława Reymonta
3	Augustowo
4	Dąbcze
5	Jabłonna
6	Kaczkowo
7	Kłoda
8	Lasotki
9	Maruszewo
10	Moraczewo
11	Nowa Wieś

<sup>2</sup> Opracowanie własne

*Diagnoza na potrzeby wyznaczenia obszaru zdegradowanego oraz obszaru rewitalizacji Gminy Rydzyna*

Nr obszaru	Opis
12	Pomykowo
13	Przybiń
14	Robczysko
15	Rojęczyn
16	Tarnowa łąka
17	Tworzanice
18	Tworzanki

Podział gminy na obszary analityczne prezentuje poniższa mapa.



Rysunek 1. Podział Gminy Rydzyna na obszary analityczne

*Diagnoza na potrzeby wyznaczenia obszaru zdegradowanego oraz obszaru rewitalizacji Gminy Rydzyna*

**Przygotowanie oraz analiza danych**

Z uwagi na nierówną liczbę mieszkańców w poszczególnych obszarach oraz różne uwarunkowania przestrzenne konieczne było przeliczanie większości danych na wskaźniki względne.

Wykorzystano dwa wskaźniki:

1. Wielkość zjawiska w przeliczeniu na 100 mieszkańców.
2. Wskaźnika koncentracji – wyrażony jako stosunek nagromadzenia problemów w analizowanym obszarze, w stosunku do całego obszaru gminy – [liczba obserwacji zjawiska w obszarze / liczba mieszkańców obszaru] / [liczba obserwacji zjawiska w gminie / liczba mieszkańców gminy].

Do oceny każdego wskaźnika pod względem występowania stanu kryzysowego wykorzystano metodę porównywania wartości danego wskaźnika do wartości referencyjnej, tj. średniej dla gminy.

Zgodnie z ustawą o rewitalizacji i Wytocznymi w zakresie rewitalizacji w programach operacyjnych na lata 2014 – 2020, największą uwagę w diagnozie powinno poświęcić się sferze społecznej i to właśnie ta sfera powinna odegrać decydującą rolę w procesie wyznaczania obszaru zdegradowanego. Zgodnie z tymi zaleceniami w kolejnym kroku przeprowadzono wagowanie wskaźników, tj. nadanie im odpowiedniej ważności. Przyjęto trzystopniową skalę wagowania. Najwyższą wagę (3) przyznano problemom społecznym, które są powiązane bezpośrednio z najważniejszymi świadczeniami socjalnymi oraz bezpieczeństwem i wpływają najsilniej na odpowiednie funkcjonowanie społeczeństwa. Wagę (3) przypisano również zjawiskom gospodarczym, które determinują rozwój gminy, a więc wpływają na jakość życia mieszkańców. Wagę średnią (2) przypisano wskaźnikom odnoszącym się do pozostałych problemów społecznych dotyczących świadczeń socjalnych oraz demografii, a także dotyczących problemów technicznych i środowiskowych. Pozostałym problemom przypisano wartość 1.

Wagowanie danych nie zmniejsza ważności poszczególnych problemów, a tym bardziej ich nie bagatelizuje. Dzięki zastosowanej metodzie, wszystkie dane, w mniejszym lub większym stopniu, wpływają na występowanie, rozmieszczenie oraz intensywność sytuacji kryzysowej i odzwierciedlają tym samym jej całkowite nagromadzenie. Wagowanie ma na celu uwydatnienie najważniejszych, z punktu widzenia rewitalizacji w danej gminie problemów. W tabeli poniżej zestawiono wskaźniki wraz z przypisanymi im wagami.

*Diagnoza na potrzeby wyznaczenia obszaru zdegradowanego oraz obszaru rewitalizacji Gminy Rydzyna*Tabela 2. Zestawienie wykorzystanych wskaźników wraz z przypisanymi im wagami<sup>3</sup>.

Lp.	Nazwa wskaźnika	Waga
1	Liczba rodzin, którym przyznano świadczenie z uwagi na alkoholizm w przeliczeniu na 100 osób	3
2	Liczba rodzin, którym przyznano świadczenia z uwagi na bezdomność w przeliczeniu na 100 osób	2
3	Liczba rodzin, którym przyznano świadczenia z uwagi na bezradność w przeliczeniu na 100 osób	2
4	Liczba rodzin, którym przyznano świadczenia z uwagi na bezrobocie w przeliczeniu na 100 osób	2
5	Liczba rodzin, którym przyznano świadczenia z uwagi na długotrwałą lub ciężką chorobę oraz ze względu na niepełnosprawność w przeliczeniu na 100 osób	2
6	Liczba rodzin, którym przyznano świadczenia z uwagi na ubóstwo w przeliczeniu na 100 osób	3
7	Liczba rodzin, którym przyznano świadczenia z uwagi na wielodzietność w przeliczeniu na 100 osób	1
8	Liczba popełnionych przestępstw w przeliczeniu na 100 osób	3
9	Liczba mieszkańców korzystających z budynków komunalnych na 100 osób	2
10	Ludność w wieku poprodukcyjnym w stosunku do ludności w wieku produkcyjnym w przeliczeniu na 100 osób	2
11	Ludność urodzeń w latach 2012-2015 w przeliczeniu na 100 osób	2
12	Liczba organizacji pozarządowych w przeliczeniu na 100 osób	1
13	Liczba aktywnych podmiotów działalności gospodarczej na 100 osób	3
14	Liczba zawieszonych podmiotów działalności gospodarczej na 100 osób	3
15	Liczba budynków wybudowanych przed 1945 rokiem na 100 osób	2
16	Liczba zabytków wpisanych do rejestru na danym obszarze	1
17	Liczba dni z przekroczeniami pyłu zawieszonego PM10	2

**Utworzenie wykresów danych**

Wszystkie zebrane dane po ich agregacji do poszczególnych obszarów, zostały przedstawione na wykresach, które indywidualnie zostały opisane w kolejnych podrozdziałach. Wykresy oddają w sposób przejrzysty, czy na danym obszarze występuje dany problem w stopniu większym niż w odniesieniu do pozostałych obszarów.

**Nałożenie (sumowanie) problemów**

Po przygotowaniu wykresów dla poszczególnych problemów oraz po przeprowadzeniu opisanych we wcześniejszych punktach kroków możliwe było przygotowanie mapy zbiorczej, która jest wynikiem sumowania poszczególnych kategorii problemów pomnożonych przez ich wagę. Wyniki tej analizy umożliwiły wyznaczenie obszarów zdegradowanych, a w dalszym kroku obszarów rewitalizacji.

<sup>3</sup> Opracowanie własne w oparciu o Wytyczne Ministerstwa Rozwoju i Instytucji Zarządzającej.

---

*Diagnoza na potrzeby wyznaczenia obszaru zdegradowanego oraz obszaru rewitalizacji Gminy Rydzyna*

---

**Podsumowanie wyników analiz**

Podsumowanie to ostatni etap diagnozy, którego celem jest wyciągnięcie wniosków oraz zebranych danych. W szczegółowy sposób został on opisany podczas wyboru obszarów zdegradowanego oraz obszaru rewitalizacji.

### 3. Analiza danych

W celu wyznaczenia stanu kryzysowego, poddano analizie dane z pięciu sfer:

- społecznej,
- gospodarczej,
- technicznej,
- przestrzenno-funkcjonalnej,
- środowiskowej.

#### 3.1. Sfera społeczna

Poniżej opisano problemy społeczne, które występują na terenie Gminy Rydzyna. W przeprowadzonej analizie skupiono się na istotniejszych problemach. Przy analizie wykorzystano dane pochodzące z Miejsko-Gminnego Ośrodka Pomocy Społecznej, Powiatowego Urzędu Pracy w Lesznie, Komendy Miejskiej Policji w Lesznie oraz dane z Urzędu Miasta i Gminy w Rydzynie.

##### **Korzystanie z pomocy społecznej**

Jednym z istotnych problemów społecznych jest niewątpliwie duża liczba osób korzystających ze świadczeń pomocy społecznej, zarówno pieniężnych, jak i niepieniężnych. Wysoki odsetek osób, objętych świadczeniami wskazuje na brak umiejętności odnalezienia się na lokalnym rynku pracy, nieprzystosowanie do życia w lokalnej społeczności, niezaradność życiową, brak perspektyw na przyszłość, co w konsekwencji może prowadzić do wykluczenia społecznego. Ponieważ przeciwdziałanie wykluczeniu społecznemu jest jednym z celów rewitalizacji, wskaźnik ten ma istotne znaczenie we wskazywaniu obszarów rewitalizacji<sup>4</sup>.

W Gminie Rydzyna, zadania z zakresu pomocy społecznej realizuje Miejsko – Gminny Ośrodek Pomocy Społecznej (MGOPS). Zgodnie z zapisami ustawy z dnia 12 marca 2004 r. o pomocy społecznej, celem działań MGOPS jest wspieranie osób i rodzin zamieszkujących na terenie gminy, w wysiłkach zmierzających do zaspokojenia niezbędnych potrzeb i umożliwienie im życia w warunkach odpowiadających godności człowieka, podejmowanie działań zmierzających do życiowego usamodzielnienia osób i rodzin oraz ich integracji ze środowiskiem<sup>5</sup>.

<sup>4</sup> Ministerstwo Pracy i Polityki Społecznej, *Krajowy Program Przeciwdziałania Ubóstwu i Wykluczeniu Społecznemu 2020. Nowy wymiar aktywnej integracji*, Warszawa 2015 r.

<sup>5</sup> Ustawa z dnia 12 marca 2004 r. o pomocy społecznej (Dz. U. z 2016 r. poz. 930, z późn. zm.).

*Diagnoza na potrzeby wyznaczenia obszaru zdegradowanego oraz obszaru rewitalizacji Gminy Rydzyna*

Wskaźniki zaprezentowane poniżej przedstawiają przyczyny trudnej sytuacji w rodzinach otrzymujących świadczenia, przyznawane na podstawie ustawy z dnia 12 marca 2004 r. o pomocy społecznej.

**Problemy alkoholowe**

Problemy alkoholowe, określane również jako choroba alkoholowa, są obecnie najbardziej niezależną socjodemograficznie cechą, która pojawia się bez względu na wykształcenie, płeć, wiek czy też stan cywilny osoby uzależnionej<sup>6</sup>. Poważnym problemem współwystępującym z chorobą alkoholową jest problem patologii społecznej, w tym przestępstwa i wykroczenia popełnione przez osoby nietrzeźwe. Przyczyną alkoholizmu jest szereg czynników, zarówno natury biologicznej, psychologicznej jak i społecznej. Zaburzeniem, które wraz z alkoholizmem występuje najczęściej jest depresja, przy czym wyniki badań wskazują, że rzadko jest ona przyczyną alkoholizmu, o wiele częściej można ją wskazać jako jej skutek. Alkohol spożywany w nadmiarze ma swoje konsekwencje dla stanu psychicznego, fizycznego i społecznego osoby uzależnionej, które powodują m.in. zmniejszenie aktywności zawodowej i społecznej oraz zaburzenia w spełnianiu wszystkich elementarnych funkcji rodziny, co przekłada się na analizowaną sferę społeczną. Obserwowany jest również wysoki związek między uzależnieniem a bezrobociem, niższym statusem ekonomicznym i wypadkami<sup>7</sup>.

Tabela 3. Liczba rodzin, w których przyznano świadczenia z uwagi na alkoholizm<sup>8</sup>.

Nr	Liczba rodzin, którym przyznano świadczenie z uwagi na alkoholizm, w przeliczeniu na 100 osób	Wskaźnik koncentracji	Skala problemu
1	0,28	1,57	2
2	0,07	0,41	0
3	0,00	0,00	0
4	0,20	1,13	1
5	0,25	1,40	2
6	0,00	0,00	0
7	0,17	0,97	0
8	0,00	0,00	0
9	0,00	0,00	0
10	0,00	0,00	0
11	0,23	1,31	2
12	0,00	0,00	0
13	0,00	0,00	0
14	0,43	2,44	3
15	0,00	0,00	0

<sup>6</sup> Wnuk M., Marcinkowski J. T., Alkoholizm – przegląd koncepcji oraz metod leczenia, *Hygeia Public Health* 2012 r.

<sup>7</sup> Frąckowiak M., Motyka M., Charakterystyka problemów społecznych związanych z nadużywaniem alkoholu, *Hygeia Public Health* 2015 r.

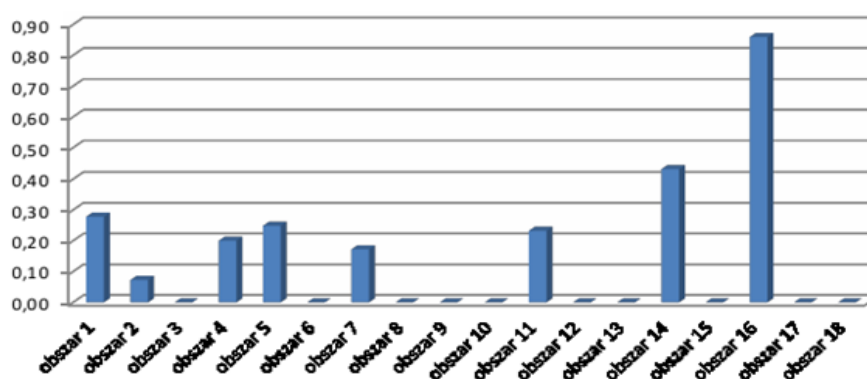
<sup>8</sup> Opracowanie własne – na podstawie danych z Miejsko - Gminnego Ośrodka Pomocy Społecznej w Rydzynie

*Diagnoza na potrzeby wyznaczenia obszaru zdegradowanego oraz obszaru rewitalizacji Gminy Rydzyna*

Nr	Liczba rodzin, którym przyznano świadczenie z uwagi na alkoholizm, w przeliczeniu na 100 osób	Wskaźnik koncentracji	Skala problemu
16	0,86	4,84	3
17	0,00	0,00	0
18	0,00	0,00	0
Gmina	0,18	1,00	-

Największa liczba rodzin, którym przyznano świadczenia z uwagi na alkoholizm, w przeliczeniu na 100 osób, występuje na terenie pięciu obszarów gminy – są to obszary 1, 5, 11, 14 oraz 16. Największy wskaźnik koncentracji zaobserwowano na obszarze 16 i wynosi on 4,84. W dziesięciu obszarach świadczenia nie były przyznawane w ogóle.

Dane znajdujące się w powyższej tabeli zaprezentowane zostały na poniższym wykresie.



Rysunek 2. Liczba rodzin, którym przyznano świadczenie z uwagi na alkoholizm w przeliczeniu na 100 osób.

### **Długotrwała lub ciężka choroba oraz niepełnosprawność**

Choroba jest takim stanem organizmu, kiedy czujemy się źle, a owego złego samopoczucia nie można powiązać z krótkotrwałym, przejściowym uwarunkowaniem psychologicznym lub bytowym, lecz z dolegliwościami wywołanymi przez zmiany strukturalne lub zmienioną czynność organizmu. Przez dolegliwości rozumiemy przy tym doznania, które są przejawem nieprawidłowych zmian struktury organizmu lub zaburzeń regulacji funkcji narządów. Długotrwała choroba może w konsekwencji prowadzić do niepełnosprawności, same problemy zdrowotne bardzo często to nasilają się wraz z wiekiem, mając więc na uwadze zachodzące zmiany demograficzne, a w szczególności wydłużanie się czasu trwania życia, spadek dzietności, jak również zmianę modelu rodziny, spodziewać się można

*Diagnoza na potrzeby wyznaczenia obszaru zdegradowanego oraz obszaru rewitalizacji Gminy Rydzyna*

wzrostu udziału świadczeń z tytułu długotrwałej lub ciężkiej choroby. Osoby chorujące przewlekłe często wymagają opieki długoterminowej – lekarskiej, pielęgniarskiej i rehabilitacji<sup>9</sup>.

Zjawiskiem społecznym, który jest również istotny dla odpowiedniego zaplanowania działań rewitalizacyjnych i którego nagromadzenie można zbadać, analizując dane o powodach przyznania pomocy społecznej, jest niepełnosprawność. Zgodnie z zapisami ustawy z dnia 27 sierpnia 1997 r. o rehabilitacji zawodowej i społecznej oraz zatrudnianiu osób niepełnosprawnych, niepełnosprawność oznacza trwałą lub okresową niezdolność do wypełniania ról społecznych z powodu stałego lub długotrwałego naruszenia sprawności organizmu, w szczególności powodującą niezdolność do pracy<sup>10</sup>, co w konsekwencji prowadzi do wykluczenia społecznego.

W wielu przypadkach rodziny pobierające świadczenia z tytułu długotrwałej lub ciężkiej choroby pobierały również świadczenia z tytułu niepełnosprawności w związku z powyższym wskaźnik przedstawiono łącznie.

Opisane zjawisko wpływa na sferę społeczną, dlatego powinno być brane pod uwagę przy planowanych działaniach rewitalizacyjnych. Wartość wskaźnika w poszczególnych obszarach przedstawiają dane w tabeli poniżej.

*Tabela 4. Liczba rodzin, którym przyznano świadczenia z uwagi na długotrwałą lub ciężką chorobę oraz ze względu na niepełnosprawność<sup>11</sup>.*

Nr	Liczba rodzin, którym przyznano świadczenia z uwagi na długotrwałą lub ciężką chorobę oraz ze względu na niepełnosprawność w przeliczeniu na 100 osób	Wskaźnik koncentracji	Skala problemu
1	2,37	1,29	1
2	0,87	0,48	0
3	0,00	0,00	0
4	1,61	0,88	0
5	4,48	2,44	3,00
6	1,17	0,64	0
7	1,98	1,08	1
8	4,26	2,32	3,00
9	0,00	0,00	0
10	1,23	0,67	0
11	0,93	0,51	0
12	0,00	0,00	0
13	3,90	2,13	3,00

<sup>9</sup> Maciejasz M., Kubicki P., *Niepełnosprawność i długotrwała choroba – definiowanie, koszty i zadania dla lokalnej polityki społecznej*, Warszawa 2014 r.

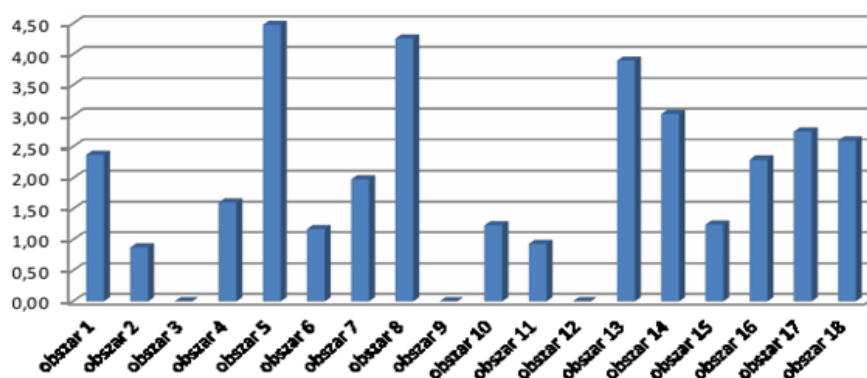
<sup>10</sup> Ustawa z dnia 27 sierpnia 1997 r. o rehabilitacji zawodowej i społecznej oraz o zatrudnianiu osób niepełnosprawnych (Dz. U. z 2011 r., poz. 721, z późn. zm.).

<sup>11</sup> Opracowanie własne – na podstawie danych z Miejsko - Gminnego Ośrodka Pomocy Społecznej w Rydzynie

## Diagnoza na potrzeby wyznaczenia obszaru zdegradowanego oraz obszaru rewitalizacji Gminy Rydzyna

Nr	Liczba rodzin, którym przyznano świadczenia z uwagi na długotrwałą lub ciężką chorobę oraz ze względu na niepełnosprawność w przeliczeniu na 100 osób	Wskaźnik koncentracji	Skala problemu
14	3,03	1,65	3,00
15	1,25	0,68	0
16	2,29	1,25	1
17	2,75	1,50	2
18	2,60	1,42	2
Gmina	1,83	-	-

Najwięcej rodzin, którym przyznano świadczenia z tytułu długotrwałej lub ciężkiej choroby oraz ze względu na niepełnosprawność, w przeliczeniu na 100 osób występuje na dziewięciu obszarach gminy. W przypadku pozostałych obszarów, liczba osób którym przyznano świadczenia z tego tytułu jest mniejsza niż średnia dla gminy (1,83). Największa koncentracja problemu występuje na obszarze 5 - gdzie wskaźnik wynosi 2,44, z kolei najmniejsza na obszarze 11 - 0,93. Poniższy wykres przedstawia rozkład liczby osób, którym przyznano świadczenia z uwagi na długotrwałą lub ciężką chorobę oraz ze względu na niepełnosprawność w przeliczeniu na 100 osób.



Rysunek 3. Liczba rodzin, którym przyznano świadczenia z uwagi na długotrwałą lub ciężką chorobę oraz ze względu na niepełnosprawność w przeliczeniu na 100 osób.

### Ubóstwo

Ubóstwo jest zjawiskiem, które powoduje dysfunkcję społeczną oraz wpływa na dezorganizację życia nie tylko samej jednostki, ale także całego społeczeństwa. Z tej przyczyny przedstawienie danych dotyczących świadczeń pomocy społecznej przydzielanych w rodzinach z uwagi na ubóstwo jest niezwykle ważne w identyfikacji obszarów kryzysowych.

*Diagnoza na potrzeby wyznaczenia obszaru zdegradowanego oraz obszaru rewitalizacji Gminy Rydzyna*

Z punktu widzenia socjologii można mówić o ubóstwie biologicznym (absolutnym) tj. poziomie dochodu koniecznym do utrzymania się przy życiu lub wykonywania fizycznej pracy. Zjawisko ubóstwa dotyka różnych grup społecznych, jednak w szczególności rodzin wielodzietnych, samotne matki, bezrobotnych, niepełnosprawnych, emerytów oraz rencistów. Długotrwale przebywanie w sytuacji ubóstwa ma wiele negatywnych skutków m.in. prowadzi do deficytów rozwojowych, prowadzących w konsekwencji do wykluczenia z możliwości komunikowania się w społeczności, poza grupami wsparcia oraz instytucjami opieki społecznej. Ubóstwo niesie ze sobą ryzyko uzależnienia się od instytucji pomocowych oraz zagrożenia dla życia rodzinnego poprzez występowanie konfliktów wewnątrzrodziny, które niejednokrotnie prowadzą do problemów wychowawczych oraz rozbitcia rodziny<sup>12</sup>. Szczegółowe dane przedstawia tabela poniżej.

Tabela 5. Liczba rodzin, którym przyznawane są świadczenia z uwagi na ubóstwo<sup>13</sup>.

Nr	Liczba rodzin, którym przyznano świadczenia z uwagi na ubóstwo w przeliczeniu na 100 osób	Wskaźnik koncentracji	Skala problemu
1	0,70	1,04	1
2	0,29	0,44	0
3	0,00	0,00	0
4	0,54	0,80	0
5	2,49	3,73	3,00
6	0,23	0,35	0
7	0,69	1,03	1
8	1,42	2,13	3,00
9	0,00	0,00	0
10	0,00	0,00	0
11	0,47	0,70	0
12	0,52	0,77	0
13	0,00	0,00	0
14	1,30	1,95	3,00
15	0,93	1,40	2
16	2,01	3,01	3,00
17	0,00	0,00	0
18	1,30	1,95	3,00
<b>Gmina</b>	<b>0,67</b>	-	-

Największy wskaźnik koncentracji rodzin, którym przyznano świadczenia z uwagi na ubóstwo występuje aż na sześciu obszarach Gminy. Najwięcej osób korzystających ze świadczeń pomocy społecznej z uwagi na ubóstwo zamieszkuje obszar 5. Wskaźnik koncentracji na tym obszarze wynosi

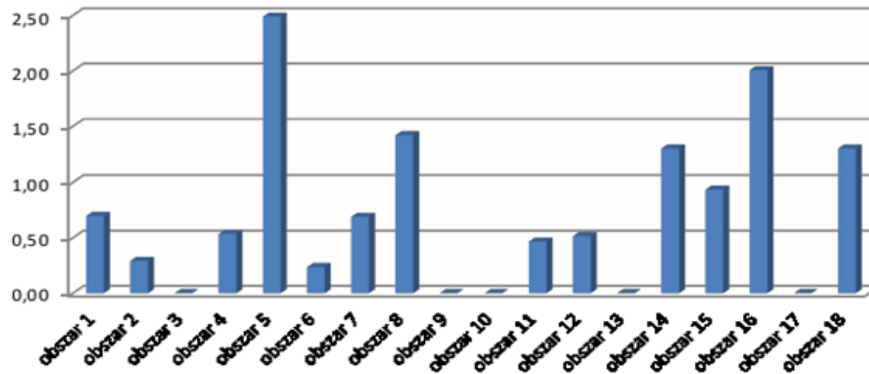
<sup>12</sup> Izabela Kumor, *Ubóstwo – ujęcie teoretyczne*, Szczecin 2011 r.

<sup>13</sup> Opracowanie własne – na podstawie danych z Miejsko - Gminnego Ośrodka Pomocy Społecznej w Rydzynie

*Diagnoza na potrzeby wyznaczenia obszaru zdegradowanego oraz obszaru rewitalizacji Gminy Rydzyna*

3,73. Najmniejszą skalę problemu zaobserwowano na obszarze 6, gdzie wskaźnik koncentracji wynosi jedynie 0,35.

Dane znajdujące się w powyższej tabeli zaprezentowane zostały na poniższym wykresie.



Rysunek 4. Liczba rodzin, którym przyznano świadczenia z uwagi na ubóstwo w przeliczeniu na 100 osób.

### Bezradność

Wskaźnik przedstawia informacje o rodzinach, w których przyznawane są świadczenia z uwagi na bezradność. Sytuacja rodzin jest szczególnie trudna, gdy nakładają się na siebie dwie sytuacje, wielodzietność i niepełność rodziny. Bezradność w sprawach opiekuńczo – wychowawczych i prowadzenia gospodarstwa domowego, niejednokrotnie łączy się z innymi dysfunkcjami, takimi jak uzależnienie, przemoc w rodzinie, bezrobocie, niepełnosprawność, długotrwała choroba i kryzysy rodzinne.

Problem bezradności jest istotny dla strefy społecznej między innymi dlatego, że środowisko rodzinne jest pierwszym środowiskiem wychowawczym, gdzie dziecko uczy się w jaki sposób nawiązywać kontakty z innymi ludźmi i zdobywać doświadczenia, które składają się na późniejsze życie społeczne. W rodzinach obarczonych problemem bezradności, brakuje umiejętności stworzenia klimatu życia rodzinnego, właściwych wzorców komunikacji i rozładowywania napięć poza domem oraz obdarzania dzieci poczuciem bezpieczeństwa i należną im uwagę. Rodziny te często nie posiadają właściwych wzorców, a dzieci większość wolnego czasu spędzają wśród rówieśników na podwórku i częściej pojawiają się u nich problemy szkolne. Dzieci odrzucone przez środowisko rodzinne szukają

*Diagnoza na potrzeby wyznaczenia obszaru zdegradowanego oraz obszaru rewitalizacji Gminy Rydzyna*

akceptacji wśród rówieśników, łączą się w grupy subkulturowe, zaczynają „wagarować”, uciekać z domu i popadać w konflikt z prawem<sup>14</sup>.

Tabela 6. Liczba rodzin, w których przyznano świadczenia z uwagi na problem bezradności<sup>15</sup>.

Nr	Liczba rodzin, którym przyznano świadczenia z uwagi na bezradność w przeliczeniu na 100 osób	Wskaźnik koncentracji	Skala problemu
1	0,42	0,85	0
2	0,58	1,19	1
3	0,00	0,00	0
4	0,27	0,55	0
5	2,74	5,60	3
6	0,23	0,48	0
7	0,09	0,18	0
8	1,42	2,90	3
9	0,00	0,00	0
10	0,00	0,00	0
11	0,47	0,95	0
12	0,52	1,06	1
13	0,00	0,00	0
14	1,73	3,54	3
15	0,62	1,28	1
16	0,29	0,59	0
17	0,39	0,80	0
18	0,00	0,00	0
<b>Gmina</b>	<b>0,49</b>	<b>-</b>	<b>-</b>

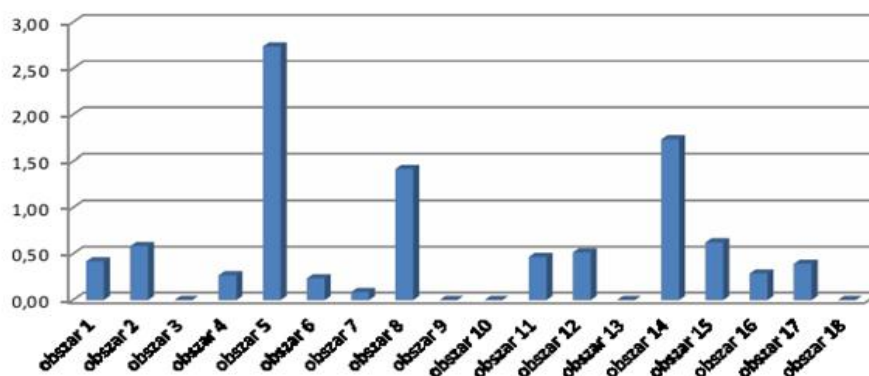
Rodziny, którym przyznano świadczenia z uwagi na bezradność, w przeliczeniu na 100 osób występują aż na 13 obszarach gminy. Największy wskaźnik koncentracji zaobserwowany na obszarze 5 wynosi 5,60. Na pięciu obszarach problem nie występuje.

Poniższy wykres przedstawia rozkład liczby rodzin, którym przyznano świadczenia z uwagi na bezradność w sprawach opiekuńczo-wychowawczych i prowadzenia gospodarstwa domowego w przeliczeniu na 100 osób.

<sup>14</sup> Ławniczak D., Marszałkowska M., Mierzejewska B., Polczyk D., Zeller L., *Standard pracy socjalnej z rodziną z dziećmi*, Warszawa 2011 r.

<sup>15</sup> Opracowanie własne – na podstawie danych z Miejsko - Gminnego Ośrodka Pomocy Społecznej w Rydzynie

Diagnoza na potrzeby wyznaczenia obszaru zdegradowanego oraz obszaru rewitalizacji Gminy Rydzyna



Rysunek 5. Liczba rodzin, którym przyznano świadczenia z uwagi na bezradność w sprawach opiekuńczo-wychowawczych w przeliczeniu na 100 osób.

### Bezdomność

Wskaźnik przedstawia informacje o osobach, w którym przyznawane są świadczenia z uwagi na bezdomność. Problem bezdomności jest zjawiskiem szerokim i skomplikowanym. Podstawową kwestią, jaką należy poruszyć, jest postrzeganie osób bezdomnych przez ogół społeczeństwa. We współczesnym społeczeństwie wygląd jest niezwykle istotny – wiąże się z tożsamością, określaniem siebie, a tymczasem wygląd bezdomnych często wyklucza ich udział w życiu społecznym. Widoczne jest nawet zjawisko ograniczania bezdomnym dostępu do przestrzeni publicznej, gdyż są nieprzyjemnym i przykrym widokiem, więc mają być wyeliminowani z publicznego widoku. Bezdomność wyklucza z właściwego funkcjonowania w życiu społecznym, jest związana z różnego rodzaju patologiami. Długotrwała bezdomność skutkuje utratą społecznej tożsamości, zerwanymi więziami społecznymi. Bezdomni są całkowicie poza rynkiem pracy, sferą edukacji, a często również sferą opieki medycznej<sup>16</sup>.

Tabela 7. Liczba rodzin, w których przyznano świadczenia z uwagi na problem bezdomności<sup>17</sup>

Nr	Liczba rodzin, którym przyznano świadczenia z uwagi na bezdomność w przeliczeniu na 100 osób	Wskaźnik koncentracji	Skala problemu
1	0,00	0,00	0
2	0,00	0,00	0
3	0,00	0,00	0

<sup>16</sup> Chyła A., *Bezdomność - problem społeczny*

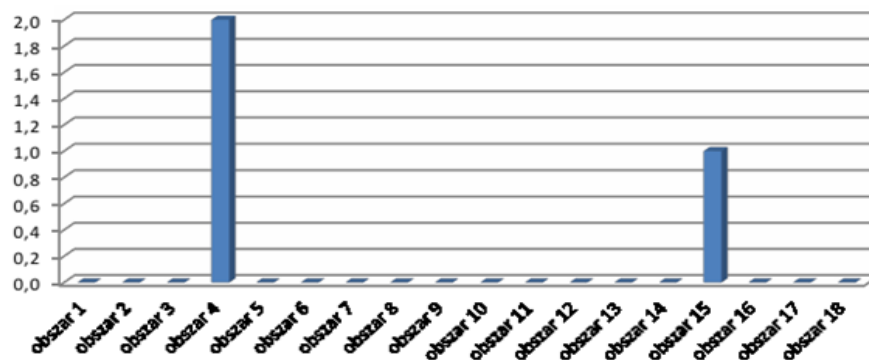
<sup>17</sup> Opracowanie własne – na podstawie danych z Miejsko - Gminnego Ośrodka Pomocy Społecznej w Rydzynie

## Diagnoza na potrzeby wyznaczenia obszaru zdegradowanego oraz obszaru rewitalizacji Gminy Rydzyna

Nr	Liczba rodzin, którym przyznano świadczenia z uwagi na bezdomność w przeliczeniu na 100 osób	Wskaźnik koncentracji	Skala problemu
4	2,00	4,02	3
5	0,00	0,00	0
6	0,00	0,00	0
7	0,00	0,00	0
8	0,00	0,00	0
9	0,00	0,00	0
10	0,00	0,00	0
11	0,00	0,00	0
12	0,00	0,00	0
13	0,00	0,00	0
14	0,00	0,00	0
15	1,00	9,35	3
16	0,00	0,00	0
17	0,00	0,00	0
18	0,00	0,00	0
Gmina	0,03	-	0

Rodziny, którym przyznano świadczenia z uwagi na bezdomność, w przeliczeniu na 100 osób występują na obszarach 4 i 15. Wskaźnik koncentracji zaobserwowany na obszarze 4 wynosi 4, natomiast w obszarze 15 wynosi 9,4. Na pozostałych szesnastu obszarach problem nie występuje.

Poniższy wykres przedstawia rozkład liczby rodzin, którym przyznano świadczenia z uwagi na bezdomność w przeliczeniu na 100 osób.



Rysunek 6. Liczba rodzin, którym przyznano świadczenia z uwagi na bezdomność w przeliczeniu na 100 osób.

*Diagnoza na potrzeby wyznaczenia obszaru zdegradowanego oraz obszaru rewitalizacji Gminy Rydzyna***Bezrobocie (świadczenia z uwagi na bezrobocie)**

Bezrobocie to jeden z najpoważniejszych problemów, który dotyczy zarówno sytuacji gospodarczej, jak i społecznej i ma ogromny wpływ na codzienne życie wielu osób. Ponieważ bezrobocie jest spowodowane przez bardzo wiele czynników, bardzo trudno z nim walczyć w skuteczny sposób, który przynosi odczuwalne efekty. Szczególnie dużym problemem jest długotrwałe bezrobocie.

Istnieje bardzo długa lista czynników, które wpływają na utrzymywanie się dużego poziomu bezrobocia. Należą do nich np. wysokie koszty pracy, niejasne i niekorzystne przepisy prawa pracy, stosunkowo niski stopień wykształcenia części społeczeństwa, zbyt wolne tempo wzrostu gospodarczego, słaby rozwój gospodarczy niektórych regionów, czy zmiany w stosowanej technologii. Zjawisko bezrobocia związane jest także z postawą osób poszukujących pracy, która niestety jest bardzo często bierna.

W kolejnej tabeli przedstawiono dane z Miejsko – Gminnego Ośrodka Pomocy Społecznej w Rydzynie dotyczące problemu bezrobocia w gminie.

Tabela 8. Liczba rodzin, którym przyznano świadczenia z uwagi na bezrobocie<sup>18</sup>

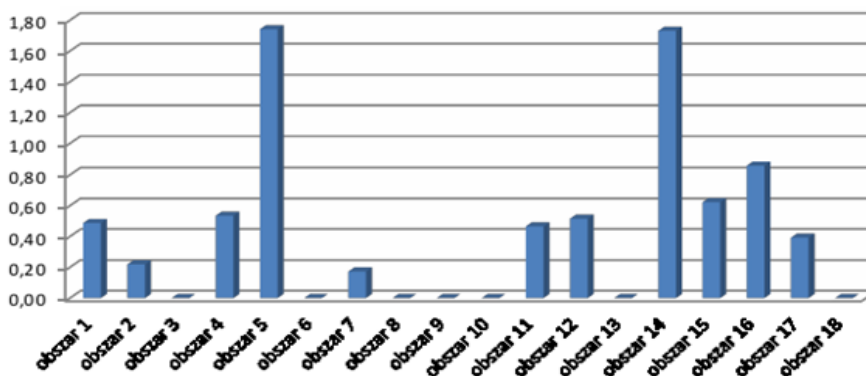
Nr	Liczba rodzin, którym przyznano świadczenia z uwagi na bezrobocie w przeliczeniu na 100 osób	Wskaźnik koncentracji	Skala problemu
1	0,49	1,10	1
2	0,22	0,49	0
3	0,00	0,00	0
4	0,54	1,20	1
5	1,74	3,92	3
6	0,00	0,00	0
7	0,17	0,39	0
8	0,00	0,00	0
9	0,00	0,00	0
10	0,00	0,00	0
11	0,47	1,05	1
12	0,52	1,16	1
13	0,00	0,00	0
14	1,73	3,90	3
15	0,62	1,40	2
16	0,86	1,94	3
17	0,39	0,88	0
18	0,00	0,00	0
<b>Gmina</b>	<b>0,44</b>	-	-

<sup>18</sup> Opracowanie własne – na podstawie danych z Miejsko - Gminnego Ośrodka Pomocy Społecznej w Rydzynie

*Diagnoza na potrzeby wyznaczenia obszaru zdegradowanego oraz obszaru rewitalizacji Gminy Rydzyna*

Rodziny, którym przyznano świadczenia z uwagi na bezrobocie, w przeliczeniu na 100 osób występują na terenie jedenastu obszarów gminy. W przypadku pozostałych siedmiu obszarów problem nie występuje. Najwyższy wskaźnik koncentracji – wynoszący 3,92 – zaobserwowano na obszarze 5, niewiele niższy wskaźnik (3.90) występuje w obszarze 14.

Poniższy wykres przedstawia rozkład przyznawanych świadczeń z tytułu bezrobocia na terenie Gminy.



Rysunek 7. Liczba rodzin, którym przyznano świadczenia z uwagi na bezrobocie w przeliczeniu na 100 osób.

### Przestępczość

Granice pojęcia przestępstwa nie zostały w aktualnie obowiązującym polskim kodeksie karnym określone przez podanie jego definicji sensu stricto, tj. przepisu rozpoczynającego się od zwrotu „Przestępstwem jest...”, który następnie podawałby wszystkie niezbędne elementy definicji pojęcia przestępstwa. Kodeks karny najwyraźniej preferuje posługiwaniem się zwrotami odnoszącymi się do pojęcia czynu zabronionego, który jest społecznie szkodliwy w stopniu wyższym niż znikomy i popełniony przez sprawcę, któremu można przypisać winę w chwili czynu<sup>19</sup>. Przestępczość jest wskaźnikiem społecznym, który nie tylko obrazuje poziom bezpieczeństwa na danym obszarze ale również wskazuje na możliwości rozwoju i atrakcyjność danego obszaru. Szczegółowe dane dotyczące interwencji policji na terenie gminy zawiera tabela poniżej.

<sup>19</sup> Gardocki L., *Pojęcie przestępstwa i podziały przestępstw w polskim prawie karnym*, Lublin 2013 r.

*Diagnoza na potrzeby wyznaczenia obszaru zdegradowanego oraz obszaru rewitalizacji Gminy Rydzyna**Tabela 9. Liczba popełnionych przestępstw, w przeliczeniu na 100 osób wg faktycznego miejsca zamieszkania<sup>20</sup>.*

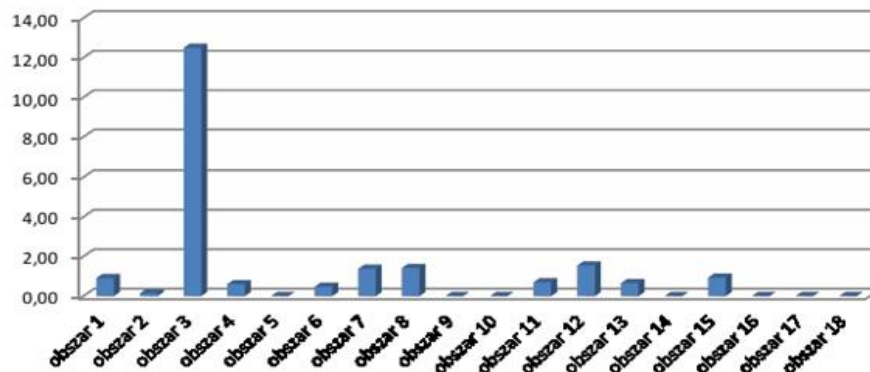
Nr	Liczba popełnionych przestępstw w przeliczeniu na 100 osób	Wskaźnik koncentracji	Skala problemu
1	0,90	1,31	2
2	0,15	0,21	0
3	12,50	18,16	3
4	0,60	0,87	0
5	0,00	0,00	0
6	0,47	0,68	0
7	1,38	2,00	3
8	1,42	2,06	3
9	0,00	0,00	0
10	0,00	0,00	0
11	0,70	1,01	1
12	1,55	2,25	3
13	0,65	0,94	0
14	0,00	0,00	0
15	0,93	1,36	2
16	0,00	0,00	0
17	0,00	0,00	0
18	0,00	0,00	0
<b>Gmina</b>	<b>0,69</b>	<b>1,00</b>	-

Najwyższa liczba stwierdzonych przestępstw ogółem, w przeliczeniu na 100 osób wg faktycznego miejsca zamieszkania występuje na terenie obszaru 3. W przypadku pozostałych obszarów, liczba stwierdzonych przestępstw ogółem, w przeliczeniu na 100 osób jest znacznie niższa od wartości maksymalnej (18,16) - największy wskaźnik koncentracji, z kolei najmniejszy (0,21) na obszarze 2. Na siedmiu obszarach nie zaobserwowano przestępstw.

Poniższy wykres przedstawia rozkład liczby stwierdzonych przestępstw ogółem, przeliczeniu 100 osób wg faktycznego miejsca zamieszkania.

<sup>20</sup> Opracowanie własne na podstawie danych z Komendy Miejskiej Policji w Lesznie

Diagnoza na potrzeby wyznaczenia obszaru zdegradowanego oraz obszaru rewitalizacji Gminy Rydzyna



Rysunek 8. Liczba popełnionych przestępstw w przeliczeniu na 100 osób wg miejsca zamieszkania.

### Wielodzietność

Najczęściej rodziny wielodzietne dotknięte są dysfunkcjami ubóstwa, bezrobocia i alkoholizmu jednego lub dwojga rodziców, a często już i samych dzieci. W rodzinach wielodzietnych, niepełnych, dotkniętych ubóstwem i alkoholizmem pracownicy socjalni mają styczność z zauważalną bezradnością w sprawach opiekuńczo – wychowawczych jak i problemem z prowadzeniem gospodarstwa domowego. Podobny problem dotyczy rodzin młodych a wręcz bardzo młodych, które często zawiązane są zbyt wczesnym i nieplanowanym podjęciem decyzji o potomku i małżeństwie. W rodzinach występuje problem finansowy jak i niewiedzy o świadomym macierzyństwie, który jest również przyczyną stanu wielodzietności w następstwie prowadzącego do ubóstwa, nierzadko rozbitcia rodziny, alkoholizmu, i problemów z dziećmi.

Od 1 kwietnia 2016 r. wystartował rządowy program Rodzina 500 Plus ma za zadanie pomóc w wychowaniu dzieci poprzez przyznawanie świadczeń wychowawczych. Wypłacane pieniądze mają posłużyć jako częściowe pokrycie kosztów związanych z zaspokojeniem potrzeb życiowych oraz wychowaniem dziecka.<sup>21</sup>

<sup>21</sup> <http://www.program500plus.pl/zasady-programu.html>

---

*Diagnoza na potrzeby wyznaczenia obszaru zdegradowanego oraz obszaru rewitalizacji Gminy Rydzyna*


---

Tabela 10. Liczba rodzin, którym przyznano świadczenia z uwagi na wielodzietność<sup>22</sup>

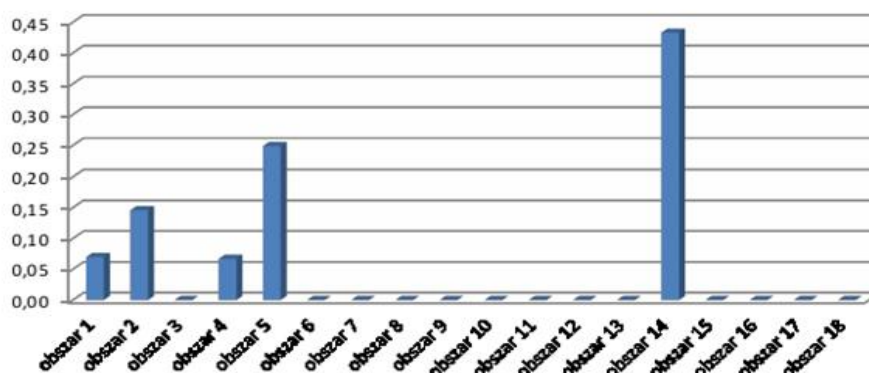
Nr	Liczba rodzin, którym przyznano świadczenia z uwagi na wielodzietność w przeliczeniu na 100 osób	Wskaźnik koncentracji	Skala problemu
1	0,07	1,04	1
2	0,15	2,19	3
3	0,00	0,00	0
4	0,07	1,00	1
5	0,25	3,73	3
6	0,00	0,00	0
7	0,00	0,00	0
8	0,00	0,00	0
9	0,00	0,00	0
10	0,00	0,00	0
11	0,00	0,00	0
12	0,00	0,00	0
13	0,00	0,00	0
14	0,43	6,50	3
15	0,00	0,00	0
16	0,00	0,00	0
17	0,00	0,00	0
18	0,00	0,00	0
<b>Gmina</b>	<b>0,07</b>	-	-

Największa liczba rodzin, które otrzymują świadczenia z uwagi na wielodzietność w przeliczeniu na 100 osób występuje na obszarze 14, gdzie wskaźnik koncentracji wyniósł 6,50, najmniejsza z kolei liczba rodzin otrzymujących świadczenia z uwagi na wielodzietność w przeliczeniu na 100 osób występuje na obszarze 4 i wynosi 0,07. Na trzynastu obszarach problem nie występuje.

---

<sup>22</sup> Opracowanie własne – na podstawie danych z Miejsko - Gminnego Ośrodka Pomocy Społecznej w Rydzynie

Diagnoza na potrzeby wyznaczenia obszaru zdegradowanego oraz obszaru rewitalizacji Gminy Rydzyna



Rysunek 9 Liczba rodzin, którym przyznano świadczenia z uwagi na wieloletnią bezdzietność w przeliczeniu na 100 osób

### Budynki komunalne

W dzisiejszych czasach wiele osób znajduje się w trudnej sytuacji życiowej będącej wynikiem braku środków finansowych, która w efekcie prowadzić może do eksmisji z zamieszkiwanego lokalu. Czynnikiem socjalnym lub komunalnym jest kilkukrotnie niższy niż za mieszkanie o podobnej wielkości wynajmowane przez agencję mieszkaniową lub od prywatnego właściciela. Wysokość czynszu uzależniona jest od tego, ile właściciel musi wydać, by dostarczyć mieszkańcom wszystkie niezbędne usługi. Konieczność występowania lokali komunalnych lub socjalnych jest kwestią bezdyskusyjną jednak samo ich występowanie często wpływa negatywnie na obszar, w którym się znajdują. Koncentracja występowania lokali komunalnych lub socjalnych może świadczyć o koncentracji osób z problemami finansowymi, którym często towarzyszą inne problemy społeczne. W poniższej tabeli zestawiono liczbę budynków komunalnych zlokalizowanych na terenie gminy Rydzyna.

Tabela 11. Liczba mieszkańców korzystających z budynków komunalnych<sup>23</sup>

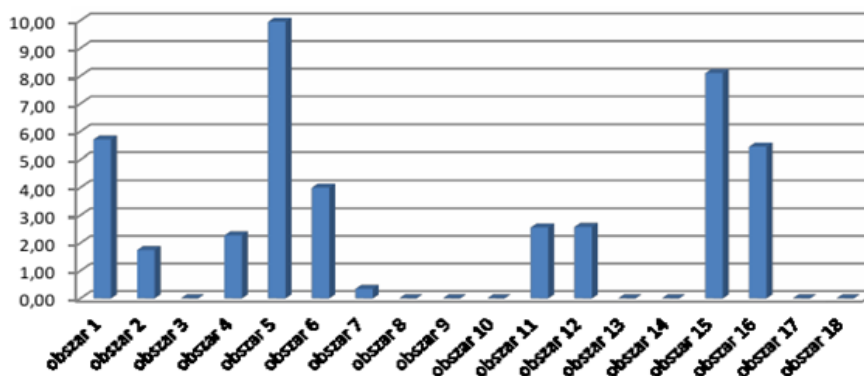
Nr	Liczba mieszkańców korzystających z budynków komunalnych na 100 osób	Wskaźnik koncentracji	Skala problemu
1	5,71	2,41	3
2	1,74	0,73	0
3	0,00	0,00	0
4	2,27	0,96	0
5	9,95	4,20	3
6	3,99	1,68	2

<sup>23</sup> Opracowanie własne – na podstawie danych z Urzędu Miasta i Gminy w Rydzynie

## Diagnoza na potrzeby wyznaczenia obszaru zdegradowanego oraz obszaru rewitalizacji Gminy Rydzyna

Nr	Liczba mieszkańców korzystających z budynków komunalnych na 100 osób	Wskaźnik koncentracji	Skala problemu
7	0,34	0,15	0
8	0,00	0,00	0
9	0,00	0,00	0
10	0,00	0,00	0
11	2,56	1,08	0
12	2,58	1,09	0
13	0,00	0,00	0
14	0,00	0,00	0
15	8,10	3,42	3
16	5,44	2,30	3
17	0,00	0,00	0
18	0,00	0,00	0
<b>Gmina</b>	<b>2,91</b>	<b>1,00</b>	<b>-</b>

Liczba mieszkańców korzystająca z budynków komunalnych w przeliczeniu na 100 osób jest najwyższa na obszarze 5 i wynosi 9,95, natomiast najmniejsza liczba mieszkańców korzystająca z budynków komunalnych w przeliczeniu na 100 osób występuje na obszarze 7 (0.34). Na ośmiu obszarach wartość ta wynosi 0.



Rysunek 10 Liczba mieszkańców korzystających z budynków komunalnych na 100 osób

#### Ludność w wieku poprodukcyjnym w stosunku do ludności w wieku produkcyjnym

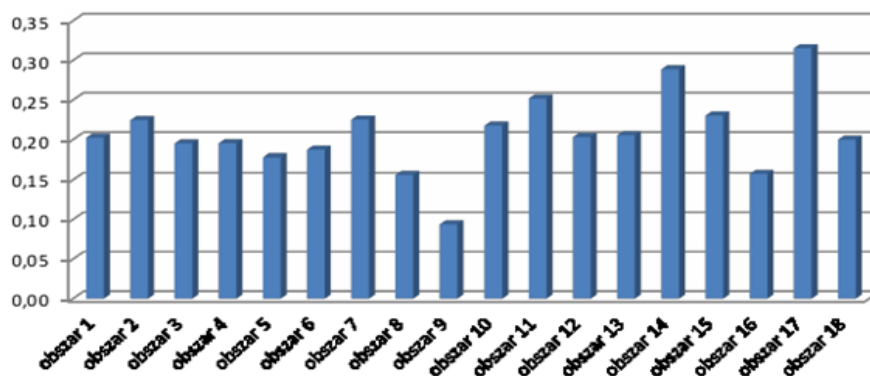
Wśród problemów wynikających z danych demograficznych, istotne znaczenie ma wskaźnik obrazujący liczbę osób w wieku poprodukcyjnym w stosunku do liczby ludności w wieku produkcyjnym, który generuje problemy różnego rodzaju, ale przede obrazują problem starzenia się społeczeństwa. W tym kontekście zasadne jest podjęcie bądź zintensyfikowania działań prewencyjnych, związanych z pomocą i opieką dla mieszkańców w podeszłym wieku.

## Diagnoza na potrzeby wyznaczenia obszaru zdegradowanego oraz obszaru rewitalizacji Gminy Rydzyna

Tabela 12. Ludność w wieku poprodukcyjnym w stosunku do ludności w wieku produkcyjnym<sup>24</sup>

Nr	Ludność w wieku poprodukcyjnym w stosunku do ludności w wieku produkcyjnym w przeliczeniu na 100 osób	Skala problemu
1	0,20	0
2	0,22	1
3	0,20	0
4	0,20	0
5	0,18	0
6	0,19	0
7	0,23	1
8	0,16	0
9	0,09	0
10	0,22	1
11	0,25	1
12	0,20	0
13	0,21	0
14	0,29	2
15	0,23	1
16	0,16	0
17	0,32	2
18	0,20	0
Gmina	0,21	-

Najwyższy stosunek osób w wieku poprodukcyjnym do osób w wieku produkcyjnym w przeliczeniu na 100 osób wynosi na 0,32 na obszarze 17. Najniższy stosunek ludności w wieku poprodukcyjnym do ludności w wieku produkcyjnym w przeliczeniu na 100 osób wynosi 0,09 na obszarze 9.



Rysunek 11. Ludność w wieku poprodukcyjnym w stosunku do ludności w wieku produkcyjnym w przeliczeniu na 100 osób

<sup>24</sup> Opracowanie własne – na podstawie danych z Urzędu Miasta i Gminy w Rydzynie

*Diagnoza na potrzeby wyznaczenia obszaru zdegradowanego oraz obszaru rewitalizacji Gminy Rydzyna***Organizacje pozarządowe**

Oprócz jednostek samorządu terytorialnego oraz kościelnych osób prawnych, różnego rodzaju działania względem osób znajdujących się w trudnej sytuacji życiowej podejmowane są przez organizacje pozarządowe. Ustawa z dnia 24 kwietnia 2003 r. o działalności pożytku publicznego i o wolontariacie<sup>25</sup> reguluje definicję organizacji pozarządowej. Zgodnie ze wspomnianą regulacją, organizacjami pozarządowymi są podmioty niebędące jednostkami sektora finansów publicznych i nie działające w celu osiągnięcia zysku, osoby prawne utworzone na podstawie przepisów ustaw, w tym fundacje i stowarzyszenia z wyłączeniem m.in. partii politycznych, związków zawodowych i organizacji pracodawców.

Liczbę organizacji pozarządowych w Gminie Rydzyna w przeliczeniu na 100 osób przedstawiono w tabeli poniżej.

Tabela 13. Liczba organizacji pozarządowych w przeliczeniu na 100 osób<sup>26</sup>

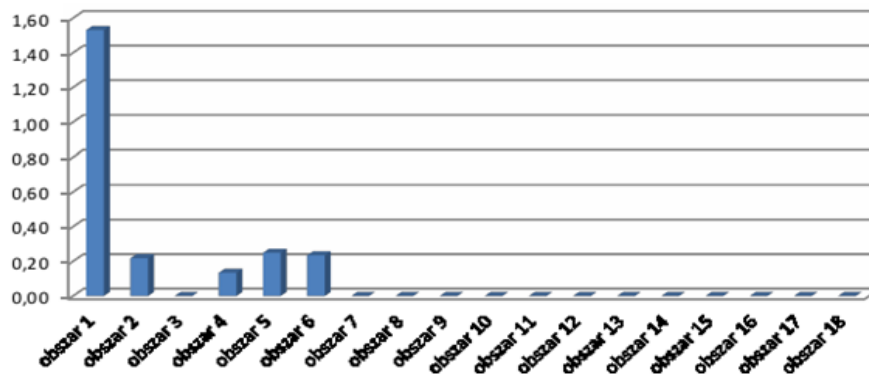
Nr	Liczba organizacji pozarządowych w przeliczeniu na 100 osób	Wskaźnik koncentracji	Skala problemu
1	1,53	4,75	0
2	0,22	0,68	3
3	0,00	0,00	3
4	0,13	0,42	3
5	0,25	0,77	3
6	0,23	0,73	3
7	0,00	0,00	3
8	0,00	0,00	3
9	0,00	0,00	3
10	0,00	0,00	3
11	0,00	0,00	3
12	0,00	0,00	3
13	0,00	0,00	3
14	0,00	0,00	3
15	0,00	0,00	3
16	0,00	0,00	3
17	0,00	0,00	3
18	0,00	0,00	3
<b>Gmina</b>	<b>0,32</b>	-	-

Organizacje pozarządowe w Gminie Rydzyna występują na 5 obszarach. Największa koncentracja organizacji pozarządowych występuje na obszarze 1 i wynosi 4,75, najmniejsza wśród występujących - na obszarze 4 i wynosi 0,42.

<sup>25</sup> Ustawa z dnia 24 kwietnia 2003 r. o działalności pożytku publicznego i o wolontariacie (Dz. U. 2003 r. poz. 873).

<sup>26</sup> Opracowanie własne – na podstawie danych z Urzędu Miasta i Gminy w Rydzynie

## Diagnoza na potrzeby wyznaczenia obszaru zdegradowanego oraz obszaru rewitalizacji Gminy Rydzyna



Rysunek 12. Liczba organizacji pozarządowych w przeliczeniu na 100 osób

## Liczba urodzeń

Niewielka liczba urodzeń niejednokrotnie odzwierciedla nagromadzenie problemów społecznych, związanych przede wszystkim z bezrobociem i ubóstwem. Ponadto odpowiednio zagospodarowany obszar, atrakcyjny pod względem infrastruktury oraz zapewniający dostęp po podstawowych potrzeb zachęca rodziny do posiadania potomstwa. Niewielka liczba urodzeń ma swoje konsekwencje nie tylko w zaburzeniu działania sfery społecznej ale również w sferze gospodarczej i w przyszłości odzwierciedla się niewystarczającą ilością osób w wieku produkcyjnym. W poniższej tabeli zawarto informacje na temat ilości urodzeń w przeliczeniu na 100 osób w okresie o 2012 do 2015 roku.

Tabela 14. Liczba urodzeń w latach 2012-2015 w przeliczeniu na 100 osób<sup>27</sup>

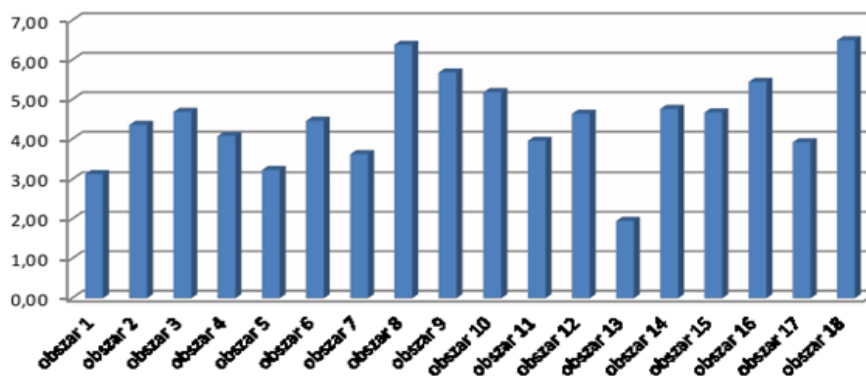
Nr	Liczba urodzeń w latach 2012-2015 w przeliczeniu na 100 osób	Wskaźnik koncentracji	Skala problemu
1	3,13	0,77	3
2	4,36	1,07	2
3	4,69	1,15	2
4	4,08	1,00	2
5	3,23	0,79	3
6	4,46	1,09	2
7	3,62	0,89	3
8	6,38	1,57	1
9	5,68	1,39	1
10	5,19	1,27	2

<sup>27</sup> Opracowanie własne – na podstawie danych z Urzędu Miasta i Gminy w Rydzynie

## Diagnoza na potrzeby wyznaczenia obszaru zdegradowanego oraz obszaru rewitalizacji Gminy Rydzyna

Nr	Liczba urodzeń w latach 2012-2015 w przeliczeniu na 100 osób	Wskaźnik koncentracji	Skala problemu
11	3,95	0,97	3
12	4,64	1,14	2
13	1,95	0,48	3
14	4,76	1,17	2
15	4,67	1,15	2
16	5,44	1,34	1
17	3,92	0,96	3
18	6,49	1,59	1
Gmina	4,07	-	-

Największa liczba urodzeń w latach 2012-2015 w przeliczeniu na 100 osób występuje na obszarze 18 i wynosi 6,49. Najmniejsza z kolei liczba urodzeń w latach 2012-2015 w przeliczeniu na 100 osób występuje na obszarze 13 (1,95).



Rysunek 13. Liczba urodzeń w latach 2012-2015 w przeliczeniu na 100 osób

### 3.2. Sfera gospodarcza

Poniżej opisano problemy występujące na obszarze Gminy Rydzyna w sferze gospodarczej. Do przeprowadzenia analizy wykorzystano dane pochodzące z Urzędu Miasta i Gminy w Rydzynie.

#### Podmioty gospodarcze

Stan kryzysowy Gminy może wynikać również z niskiego poziomu przedsiębiorczości. Dobrze rozwinięta sfera działalności gospodarczej jest uzależniona od potencjału kapitału ludzkiego, lokalizacji oraz wsparcia lokalnych władz. Analiza podmiotów gospodarczych została pokazana poprzez dwa wskaźniki – liczbę aktywnych podmiotów działalności gospodarczej oraz liczbę zawieszonych podmiotów działalności gospodarczej na 100 osób.

*Diagnoza na potrzeby wyznaczenia obszaru zdegradowanego oraz obszaru rewitalizacji Gminy Rydzyna***Liczba aktywnych podmiotów działalności gospodarczej**

Wskaźnik liczby aktywnie działających podmiotów gospodarczych w roku 2015 w przeliczeniu na 100 osób świadczy o atrakcyjności obszaru jako miejsca do życia. Duża liczba podmiotów gospodarczych jest zjawiskiem korzystnym pod kątem gospodarczego rozwoju obszaru.

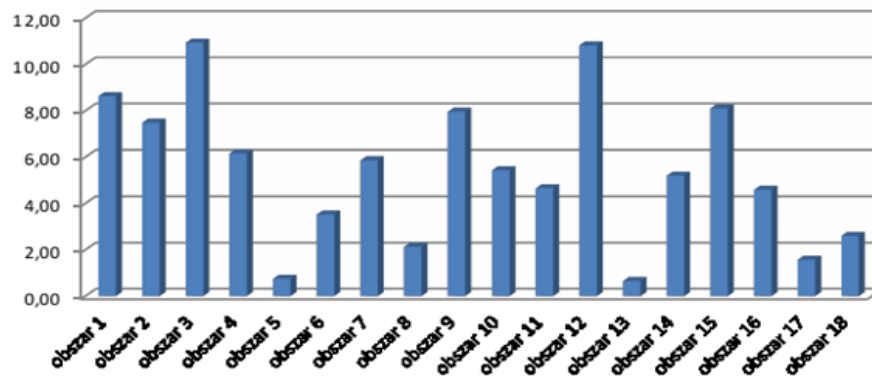
Tabela 15 Liczba aktywnych podmiotów działalności gospodarczej w 2015 r. na 100 osób<sup>28</sup>.

Nr	Liczba aktywnych podmiotów działalności gospodarczej na 100 osób	Wskaźnik koncentracji	Skala problemu
1	8,63	1,42	1
2	7,48	1,23	2
3	10,94	1,80	0
4	6,15	1,02	2
5	0,75	0,12	3
6	3,52	0,58	3
7	5,86	0,97	3
8	2,13	0,35	3
9	7,95	1,31	1
10	5,43	0,90	3
11	4,65	0,77	3
12	10,82	1,79	0
13	0,65	0,11	3
14	5,19	0,86	3
15	8,10	1,34	1
16	4,58	0,76	3
17	1,57	0,26	3
18	2,60	0,43	3
Gmina	6,1	-	-

Najwyższa koncentracja aktywnych podmiotów działalności gospodarczej występuje na obszarach 3 i 12. Wysoka skala problemu, związana z występowaniem małej ilości podmiotów gospodarczych obserwowana jest aż na 13 obszarach – 2, 4, 5, 6, 7, 8, 10, 11, 13, 14, 16, 17, 18. Dane znajdujące się w powyższej tabeli zaprezentowane zostały na poniższym wykresie.

<sup>28</sup> Opracowanie własne na podstawie danych Urzędu Miasta i Gminy

## Diagnoza na potrzeby wyznaczenia obszaru zdegradowanego oraz obszaru rewitalizacji Gminy Rydzyna

Rysunek 14. Liczba aktywnych podmiotów działalności gospodarczej na 100 osób<sup>29</sup>.**Zawieszone podmioty działalności gospodarczej**

Wskaźnik ilości zawieszonych w 2015 roku podmiotów działalności gospodarczej w przeliczeniu na 100 osób w danym obszarze może wskazać obszar kryzysowy w zakresie gospodarki oraz zobrazować zmniejszający się potencjał inwestycyjny obszaru. W poniższej tabeli zestawiono dane szczegółowe dla poszczególnych obszarów.

Tabela 16. Liczba zawieszonych podmiotów działalności gospodarczej w 2015 r. w przeliczeniu na 100 osób<sup>30</sup>.

Nr	Liczba zawieszonych podmiotów działalności gospodarczej na 100 osób	Wskaźnik koncentracji	Skala problemu
1	1,113430759	1,18	1
2	1,16194626	1,23	1
3	0	0,00	0
4	1,070234114	1,13	1
5	0,995024876	1,05	1
6	1,408450704	1,49	2
7	0,947459087	1,00	1
8	1,418439716	1,50	2
9	0	0,00	0
10	1,234567901	1,31	2
11	0,465116279	0,49	0
12	0,515463918	0,55	0
13	1,298701299	1,38	2
14	0	0,00	0
15	0	0,00	0
16	0,859598854	0,91	0

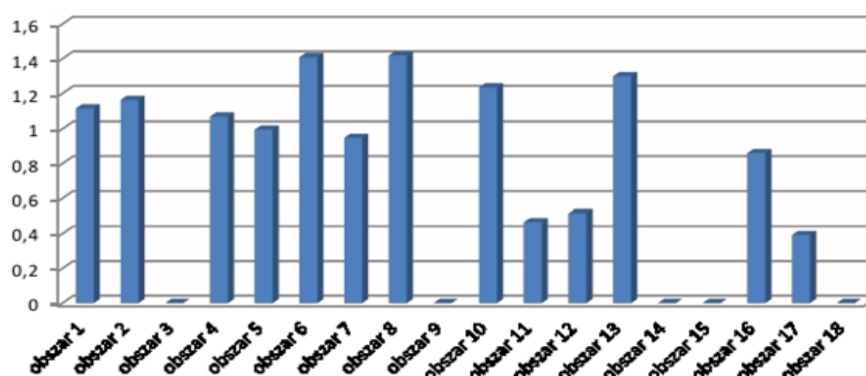
<sup>29</sup> Opracowanie własne – na podstawie danych z Urzędu Miasta i Gminy w Rydzynie<sup>30</sup> Opracowanie własne na podstawie danych Urzędu Miasta i Gminy w Rydzynie

## Diagnoza na potrzeby wyznaczenia obszaru zdegradowanego oraz obszaru rewitalizacji Gminy Rydzyna

Nr	Liczba zawieszonych podmiotów działalności gospodarczej na 100 osób	Wskaźnik koncentracji	Skala problemu
17	0,392156863	0,42	0
18	0	0,00	0
Gmina	0,94	-	-

Najwyższe wskaźniki liczby zlikwidowanych podmiotów w 2015 roku, w przeliczeniu na 100 osób notuje się na pięciu obszarach. Na pozostałych obszarach wartości wskaźników oscylują wokół średniej dla gminy (0,94) lub są od niej niższe. Największą wartość wskaźnika odnotowano na obszarze 8 – 1,50. Na obszarach 3, 9, 14, 15, 18 problem nie występuje w ogóle.

Dane znajdujące się w powyższej tabeli zaprezentowane zostały na poniższym wykresie.



Rysunek 15. Liczba zawieszonych podmiotów działalności gospodarczej w 2015 r. w przeliczeniu na 100 osób<sup>31</sup>.

### 3.3. Sfera techniczna

W poniższym podrozdziale opisano problemy techniczne występujące na terenie Gminy Rydzyna. Przy analizie wykorzystano dane pochodzące ze Starostwa Powiatowego w Lesznie.

#### Wiek budynków mieszkalnych – budynki wybudowane przed 1945 r.

Wskaźnik przedstawia ilość budynków wybudowanych przed rokiem 1945 na danym obszarze. Wiek budynków bardzo często tożsamy jest z problemami technicznymi w obiektach. Im starsza zabudowa tym najczęściej gorszy ich stan oraz mniejsze wykorzystanie nowoczesnej energooszczędnej technologii. W przypadku budynków powstałych przed 1945 r. problemem może być ich

<sup>31</sup> Opracowanie własne – na podstawie danych z Urzędu Miasta i Gminy w Rydzynie

*Diagnoza na potrzeby wyznaczenia obszaru zdegradowanego oraz obszaru rewitalizacji Gminy Rydzyna*

termomodernizacja ze względu na charakter – obiekty zabytkowe. Odpowiednie dostosowanie tych obiektów oraz utrzymanie ich w odpowiednim stanie technicznym stanowi dodatkowe wyzwanie i pociąga za sobą konieczność posiadania bardzo wysokich nakładów finansowych na utrzymanie i renowację.

Szczególnie wysoka liczba budynków powstałych przed 1945 rokiem występuje w miejscowości Dąbcze (129 obiektów ) oraz w mieście Rydzyna (łącznie na obszarze 1 i 2 – 63 obiekty).

W tabeli poniżej zestawione są ilości obiektów wybudowanych przed 1945 rokiem w przeliczeniu na 100 mieszkańców każdego z obszarów.

Tabela 17. Liczba budynków powstałych przed 1945 r. w przeliczeniu na 100 osób<sup>32</sup>.

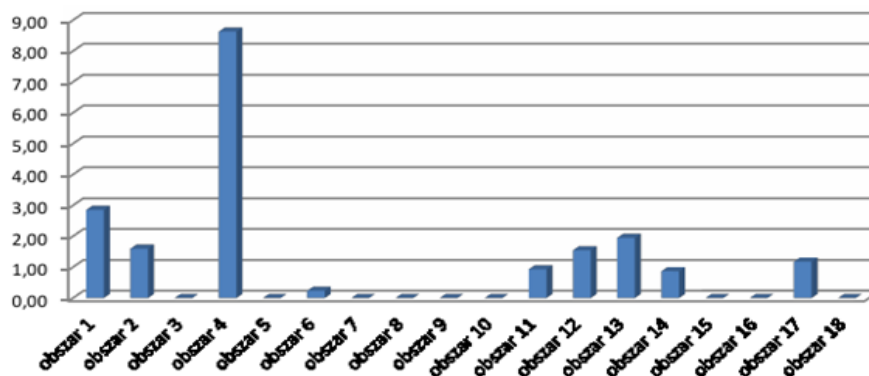
Nr	Liczba budynków wybudowanych przed 1945 r. w przeliczeniu na 100 osób	Wskaźnik koncentracji	Skala problemu
1	2,85	1,24	1
2	1,60	0,69	0
3	0,00	0,00	0
4	8,63	3,74	3
5	0,00	0,00	0
6	0,23	0,10	0
7	0,00	0,00	0
8	0,00	0,00	0
9	0,00	0,00	0
10	0,00	0,00	0
11	0,93	0,40	0
12	1,55	0,67	0
13	1,95	0,84	0
14	0,87	0,37	0
15	0,00	0,00	0
16	0,00	0,00	0
17	1,18	0,51	0
18	0,00	0,00	0
Gmina	2,31	-	-

Z powyższej tabeli wynika, że dwa obszary Gminy Rydzyna wykazują problem w zakresie dużej liczby budynków powstałych przed 1945 rokiem. Średnia dla całej gminy wynosi 2 budynki, jednakże na obszarze 4 oraz 1 ich liczba znacznie przewyższa średnią.

Dane zaprezentowano na poniższym wykresie.

<sup>32</sup> Opracowanie własne na podstawie danych Urzędu Miasta i Gminy

Diagnoza na potrzeby wyznaczenia obszaru zdegradowanego oraz obszaru rewitalizacji Gminy Rydzyna

Rysunek 16. Liczba budynków wybudowanych przed 1945 r. w przeliczeniu na 100 osób<sup>33</sup>.

### 3.4. Sfera przestrzenno-funkcjonalna

#### Liczba zabytków wpisanych do rejestru

Zgodnie z art. 3 ust. 1 ustawy z dnia 23 lipca 2003 r. o ochronie zabytków i opiece nad zabytkami terminem „zabytek” określa się nieruchomość lub rzecz ruchomą, ich części lub zespoły, będące dziełem człowieka lub związane z jego działalnością, stanowiące świadectwo minionej epoki bądź zdarzenia, których zachowanie leży w interesie społecznym ze względu na posiadaną wartość historyczną, artystyczną lub naukową.

Rydzyna jest określona mianem miasta – zabytku. Objęta jest opieką konserwatorską z uwagi na zachowany XVIII - wieczny układ przestrzenny oraz liczne zabytkowe budowle. Nazywana jest „perłą polskiego baroku” i uznawana jest za największą atrakcję turystyczną regionu leszczyńskiego oraz jedną z większych atrakcji turystycznych Wielkopolski. Najcenniejszym z rydzynskich zabytków jest barokowy Zamek z XV-XVII w., dawna rezydencja króla Stanisława Leszczyńskiego i książąt Sułkowskich, wzniesiona przez J. S. Bellottiego i rzymianina osiadłego w Rydzynie Pompeo Ferrariego. Zamek wraz z przylegającym do niego parkiem i terenami przyległymi stanowią jeden z najcenniejszych w Polsce zespołów pałacowo - parkowych.<sup>34</sup>

Ogółem obecne zasoby zabytkowe Gminy Rydzyna obejmują 51 zabytków wpisanych do rejestru zabytków.

<sup>33</sup> Opracowanie własne – na podstawie danych ze Starostwa Powiatowego w Lesznie

<sup>34</sup> <http://rydzyna.pl/5.turystyka-i-zabytki> (stan na dzień: 30.12.2016 r. )

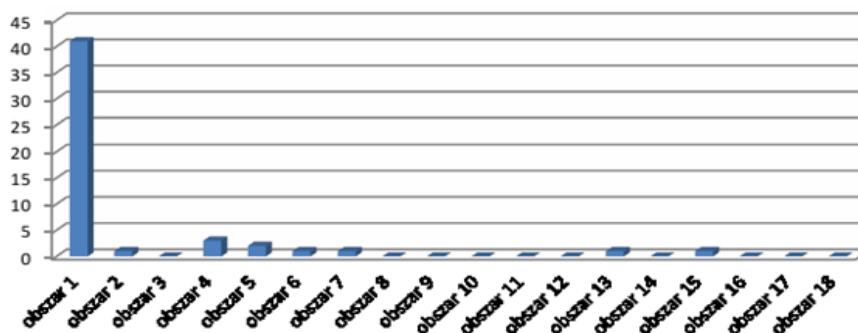
*Diagnoza na potrzeby wyznaczenia obszaru zdegradowanego oraz obszaru rewitalizacji Gminy Rydzyna*

Dbłość o lokalny zasób zabytkowy jest ważnym aspektem polityki władz Gminy Rydzyna. Właściciele obiektów zabytkowych z terenu gminy Rydzyna mogą co roku ubiegać się o dofinansowanie (dotację z budżetu gminy) prac konserwatorskich, restauratorskich i robót budowlanych przy zabytkowych obiektach. Dotacją mogą być wsparte inwestycje przy obiektach w złym stanie technicznym, które posiadają znaczenie historyczne, artystyczne i kulturowe.

Najcenniejsze zabytki Rydzyny, w tym Rynek oraz zabudowa przyrynkowa, poddane zostały na przestrzeni ostatnich kilkunastu lat kompleksowej rewitalizacji. Miasto przykłada ogromną wagę do dbałości o estetykę przestrzeni publicznej zabytkowego Śródmieścia, poprzez liczne inwestycje realizowane z budżetu gminy, jak również poprzez wsparcie finansowe udzielane w ramach dotacji.

W wieloaspektowym wymiarze rewitalizacji obiekty zabytkowe zajmują rolę szczególną. Przez swoją obecność nadają rangę i znaczenie dla stref miejskich lub wiejskich, w których występują. Właściviwe utrzymywane i udostępnione podnoszą jakość życia mieszkańców – poprzez wpływ na estetykę przestrzeni publicznej, zaspokajanie potrzeb kulturalnych, rekreacyjnych oraz edukacyjnych. Zabytki jako element więzi międzypokoleniowej są również budulcem spójności społecznej oraz tożsamości i dumy lokalnej. Odpowiednio utrzymane i odrestaurowane wpływają pozytywnie na wizerunek gminy, przyczyniając się tym samym do rozwoju turystyki, jak również mogą być potencjalnym stymulantem rozwoju ekonomicznego i gospodarczego.

Poniżej przedstawiono wykres obrazujący liczbę obiektów zabytkowych na poszczególnych obszarach<sup>35</sup>.



Rysunek 17. Liczba zabytków wpisanych do rejestru zabytków na danym obszarze<sup>36</sup>.

<sup>35</sup> [http://www.nid.pl/pl/Informacje\\_ogolne/Zabytki\\_w\\_Polsce/rejestr-zabytkow](http://www.nid.pl/pl/Informacje_ogolne/Zabytki_w_Polsce/rejestr-zabytkow) (stan na dzień 30.12.2016 r.)

<sup>36</sup> Opracowanie własne – na podstawie danych z Narodowego Instytutu Dziedzictwa

---

*Diagnoza na potrzeby wyznaczenia obszaru zdegradowanego oraz obszaru rewitalizacji Gminy Rydzyna*

---

Najwięcej zabytków poza miastem Rydzyna występuje na obszarze 4 oraz 5. Na pozostałych terenach zabytki nie występują w ogóle lub znajduje się tam jedynie jeden obiekt zabytkowy.

### 3.5. Sfera środowiskowa

#### Jakość powietrza

Analiza problemów z jakością powietrza w gminie została dokonana w oparciu o wyniki modelowania matematycznego stężeń zanieczyszczeń przedstawionych w obowiązującym Programie ochronie powietrza dla strefy wielkopolskiej<sup>37</sup>. W modelowaniu posłużono się danymi wejściowymi o ładunkach i parametrach emisji pyłu PM10 ze źródeł emisji zlokalizowanych na obszarze województwa wielkopolskiego.

#### Liczba dni z przekroczeniami dopuszczalnych poziomów pyłu PM10 w powietrzu

Pył zawieszony PM10 jest frakcją pyłu o bardzo małych rozmiarach średnicy ziaren – do 10 µm. Głównym źródłem pyłu PM10 w powietrzu jest emisja ze spalania w indywidualnych systemach grzewczych paliw stałych takich jak węgiel, drewno i biomasa oraz z ruchu drogowego, szczególnie z pojazdów z silnikami wysokoprężnymi bez filtrów cząstek stałych.

Niekorzystne warunki meteorologiczne, szczególnie brak wiatru i inwersja, w znacznym stopniu sprzyjają kumulowaniu się zanieczyszczeń przy powierzchni ziemi i powstawaniu smogu, w konsekwencji powodują przekraczanie wartości stężeń dopuszczalnych zanieczyszczeń, szczególnie pyłu PM10.

Dopuszczalne poziomy stężeń pyłu PM10 w powietrzu i dopuszczalne częstotliwości przekroczeń tych poziomów:

- stężenia średnioroczne – 40 µg/m<sup>3</sup>,
- stężenia 24-godzinne – 50 µg/m<sup>3</sup>,
- dopuszczalne częstotliwości przekraczania stężenia 24-godzinnego w roku – 35 razy.

Pyły mogą stanowić poważny czynnik chorobotwórczy, osiadają na ściankach pęcherzyków płucnych utrudniając wymianę gazową, powodują podrażnienie naskórka i śluzówki, zapalenie górnych dróg oddechowych oraz wywołują choroby alergiczne, astmę, nowotwory płuc, gardła i krtani<sup>38</sup>.

---

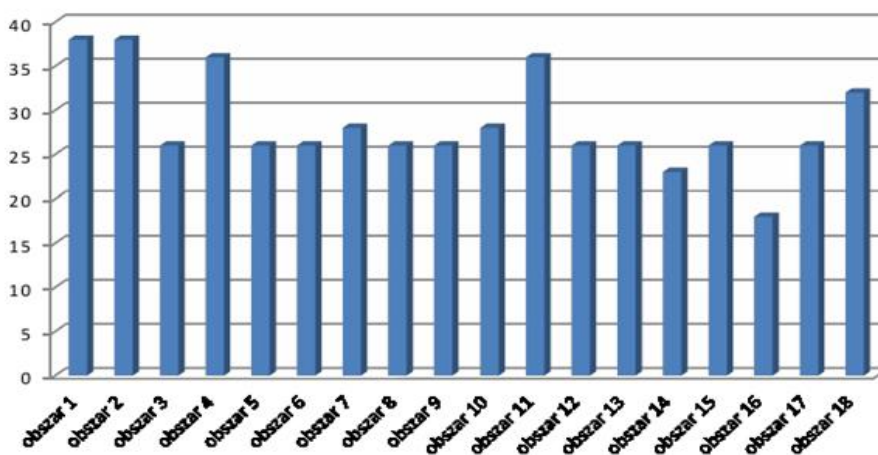
<sup>37</sup> <http://www.bip.umww.pl/artykuly/2526143/pliki/zalacznik-nr-1-czesc-1-i-2.pdf>

<sup>38</sup> Ministerstwo Środowiska, *Wpływ zanieczyszczenia powietrza na zdrowie, 2015 r.*, <http://www.tworzymyatmosfera.pl/wpływ-zanieczyszczenia-powietrza-na-zdrowie> (stan na dzień 29.12.2016 r.)

*Diagnoza na potrzeby wyznaczenia obszaru zdegradowanego oraz obszaru rewitalizacji Gminy Rydzyna*

Zgodnie z danymi z Programu ochrony powietrza dla strefy wielkopolskiej z uwagi na stwierdzone przekroczenia dopuszczalnej częstości przekraczania stężenia 24-godzinnego (35 razy/rok) zarejestrowano na czterech obszarach (obszar 1, 2, 4 i 11) przypadki przekroczenia stężenia 24-godzinnego więcej niż 35 razy w ciągu roku. W przypadku przekroczeń dopuszczalnej częstości przekraczania stężenia 24-godzinnego w roku uznano, że na danym obszarze występuje problem związany z jakością powietrza i określono go skalą 3. Na obszarach, gdzie dany problem z przekroczeniami nie występuje – określono skalę problemu jako 0.

Największa liczba dni w ciągu roku z przekroczeniami dopuszczalnych dobowych stężeń pyłu PM10 występuje na obszarach miejskich Rydzyny – 38 dni. Nieco mniejsza, lecz równie duża liczba dni w ciągu roku z przekroczeniami dopuszczalnych dobowych stężeń pyłu PM10 występuje na obszarze 4 i 11 – 36 dni. Średnia dla całej gminy wynosi 28,39 dni.



Rysunek 18. Liczba dni w roku z przekroczeniami stężenia 24-godzinnego<sup>39</sup>.

<sup>39</sup> Opracowanie własne – na podstawie danych z Programu ochrony powietrza dla strefy wielkopolskiej

## **4. Wyznaczenie obszaru zdegradowanego oraz obszaru rewitalizacji**

### **4.1. Wyznaczenie obszaru zdegradowanego**

Zamieszczona powyżej analiza czynników problemowych miała na celu identyfikację występowania obszarów zdegradowanych na terenie Gminy Rydzyna, co pozwoliło na wyznaczenie obszaru zdegradowanego oraz w dalszym kroku obszaru rewitalizacji.

Obszar zdegradowany zgodnie z Wytycznymi Ministerstwa Rozwoju jest to obszar, na którym zidentyfikowano stan kryzysowy. Wytyczne dopuszczają, aby obszar zdegradowany był podzielony na obszary, w tym obszary nieposiadające ze sobą wspólnych granic pod warunkiem stwierdzenia sytuacji kryzysowej na każdym z wyznaczonych terenów. Odnosząc się dalej do Wytycznych, stan kryzysowy jest to stan spowodowany koncentracją negatywnych zjawisk społecznych, współwystępujących z negatywnymi zjawiskami w co najmniej jednej z następujących sfer:

- gospodarczej,
- technicznej,
- przestrzenno-funkcjonalnej,
- środowiskowej.

Skalę negatywnych zjawisk odzwierciedlają mierniki rozwoju opisujące powyższe sfery, które wskazują na niski poziom rozwoju lub dokumentują silną dynamikę spadku poziomu rozwoju, w odniesieniu do wartości dla całego obszaru gminy.

Wybór obszaru zdegradowanego oparto na dwóch założeniach:

1. Spełnienie zapisów ustawy oraz wytycznych:
  - a. nagromadzenie problemów społecznych – tj. przynajmniej 3 problemy, które osiągnęły 2 w skali problemu,
  - b. przynajmniej jeden wskaźnik niespołeczny występuje w skali problemu 2,
2. Sumaryczna wartość nagromadzenia problemów dla obszaru wykazuje największe odchylenie od średniej dla gminy – w przypadku Gminy Rydzyna sumaryczna wartość nagromadzenia problemów dla obszaru wykazuje odchylenie co najmniej 250% od średniej dla gminy.

Podsumowanie analiz wykonano w formie tabelarycznej oraz graficznej przedstawionej poniżej.

## Gminny Program Rewitalizacji dla Gminy Rydzyna

Tabela 18. Wyniki przeprowadzonej analizy obszarów w Gminie Rydzyna pod kątem występowania problemów sfery społecznej, gospodarczej, technicznej, przestrzenno-funkcjonalnej oraz środowiskowej

Obszar analityczny			Skala problemu																	
			Obszar 1	Obszar 2	Obszar 3	Obszar 4	Obszar 5	Obszar 6	Obszar 7	Obszar 8	Obszar 9	Obszar 10	Obszar 11	Obszar 12	Obszar 13	Obszar 14	Obszar 15	Obszar 16	Obszar 17	Obszar 18
Sfera społeczna	społeczna	Liczba rodzin, którym przyznano świadczenie z uwagi na alkoholizm w przeliczeniu na 100 osób	2	0	0	1	2	0	0	0	0	0	2	0	0	3	0	3	0	0
		Liczba rodzin, którym przyznano świadczenia z uwagi na bezdomność w przeliczeniu na 100 osób	0	0	0	3	0	0	0	0	0	0	0	0	0	0	3	0	0	0
		Liczba rodzin, którym przyznano świadczenia z uwagi na bezradność w przeliczeniu na 100 osób	0	1	0	0	3	0	0	3	0	0	0	1	0	3	1	0	0	0
		Liczba rodzin, którym przyznano świadczenia z uwagi na bezrobocie w przeliczeniu na 100 osób	1	0	0	1	3	0	0	0	0	0	1	1	0	3	2	3	0	0
		Liczba rodzin, którym przyznano świadczenia z uwagi na długotrwałą lub ciężką chorobę oraz ze względu na niepełnosprawność w przeliczeniu na 100 osób	1	0	0	0	3	0	1	3	0	0	0	0	3	3	0	1	2	2
		Liczba rodzin, którym przyznano świadczenia z uwagi na ubóstwo w przeliczeniu na 100 osób	1	0	0	0	3	0	1	3	0	0	0	0	0	3	2	3	0	3
		Liczba rodzin, którym przyznano świadczenia z uwagi na wielodzietność w przeliczeniu na 100 osób	1	3	0	1	3	0	0	0	0	0	0	0	0	3	0	0	0	0
		Liczba popełnionych przestępstw w przeliczeniu na 100 osób	2	0	3	0	0	0	3	3	0	0	1	3	0	0	2	0	0	0
		Liczba mieszkańców korzystających z budynków komunalnych na 100 osób	3	0	0	0	3	2	0	0	0	0	0	0	0	0	3	3	0	0

## Gminny Program Rewitalizacji dla Gminy Rydzyna

Obszar analityczny		Skala problemu																	
		Obszar 1	Obszar 2	Obszar 3	Obszar 4	Obszar 5	Obszar 6	Obszar 7	Obszar 8	Obszar 9	Obszar 10	Obszar 11	Obszar 12	Obszar 13	Obszar 14	Obszar 15	Obszar 16	Obszar 17	Obszar 18
	Ludność w wieku poprodukcyjnym w stosunku do ludności w wieku produkcyjnym w przeliczeniu na 100 osób	0	1	0	0	0	0	1	0	0	1	1	0	0	2	1	0	2	0
	Ludność urodzeń w latach 2012-2015 w przeliczeniu na 100 osób	3	2	2	2	3	2	3	1	1	2	3	2	3	2	2	1	3	1
	Liczba organizacji pozarządowych w przeliczeniu na 100 osób	0	3	3	3	3	3	3	3	3	3	3	3	3	3	3	3	3	3
gospodarcza	Liczba aktywnych podmiotów działalności gospodarczej na 100 osób	1	2	0	2	3	3	3	3	1	3	3	0	3	3	1	3	3	3
	Liczba zawieszonych podmiotów działalności gospodarczej na 100 osób	1	1	0	1	1	2	1	2	0	2	0	0	2	0	0	0	0	0
techniczna	Liczba budynków wybudowanych przed 1945 rokiem na 100 osób	1	0	0	3	0	0	0	0	0	0	0	0	0	0	0	0	0	0
przestrzennie-funkcjonalna	Liczba zabytków wpisanych do rejestru na danym obszarze	0	3	3	2	3	3	3	3	3	3	3	3	3	3	3	3	3	3
środowiskowa	Liczba dni z przekroczeniami pyłu zawieszanego PM10	3	3	0	3	0	0	0	0	0	0	3	0	0	0	0	0	0	0

*Gminny Program Rewitalizacji dla Gminy Rydzyna*

Na podstawie danych z powyższej tabeli można zauważyć, iż wszystkie obszary za wyjątkiem obszaru nr 9 i 10 w Gminie Rydzyna spełniają wymagania odnośnie do występowania minimalnie 3 problemów społecznych i 1 problemu z kategorii innych niż społeczne.

Kolejnym krokiem było obliczenie wartości sumarycznej nagromadzenia wszystkich występujących problemów przy zastosowaniu wcześniej opisanych wag dla poszczególnych wskaźników. Wyniki obliczeń pozwoliły wyłonić obszary charakteryzujące się występowaniem stanu kryzysowego, w stosunku do całego obszaru Gminy Rydzyna.

Poniższa tabela przedstawia odchylenia sumarycznej wartości nagromadzenia problemów obszarów od wartości średniej dla Gminy wraz z wyszczególnieniem obszarów analitycznych, które zostały wskazane jako te o największej koncentracji problemów.

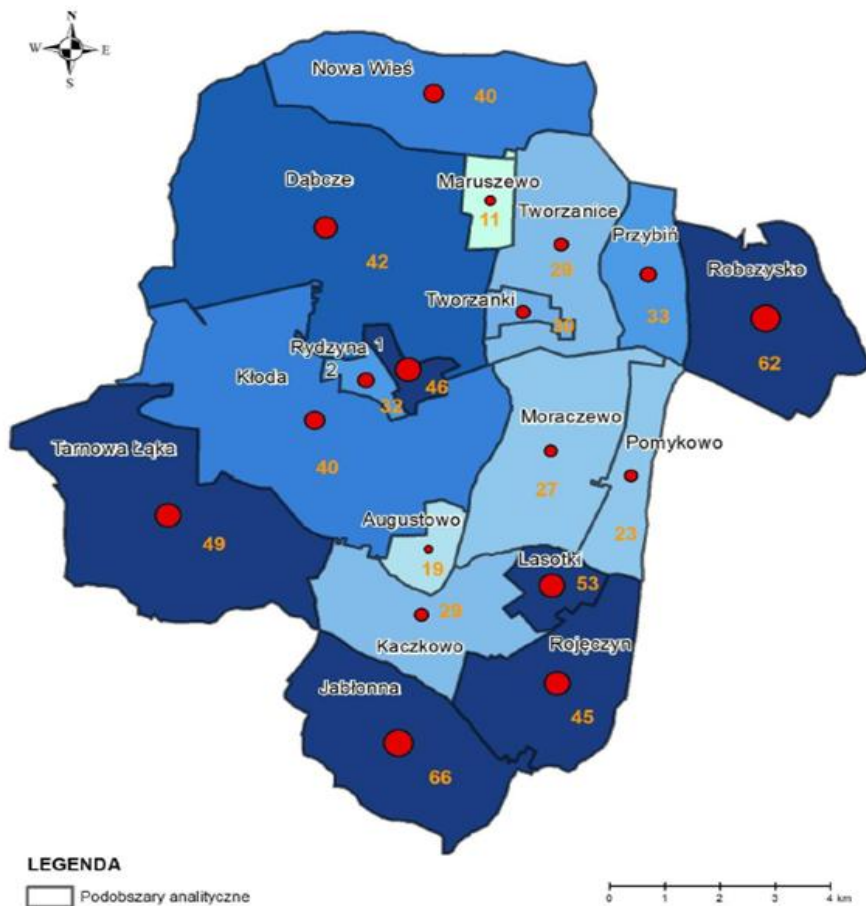
*Tabela 19. Wartość nagromadzenia problemów obszarów w odniesieniu do wartości średniej dla Gminy Rydzyna*

Nr	Sumaryczna wartość nagromadzenia problemów	% wartości średniej dla Gminy
1	46,00	287,50%
2	32,00	200,00%
3	19,00	118,75%
4	42,00	262,50%
5	66,00	412,50%
6	29,00	181,25%
7	40,00	250,00%
8	53,00	331,25%
9	11,00	68,75%
10	27,00	168,75%
11	40,00	250,00%
12	23,00	143,75%
13	33,00	206,25%
14	62,00	387,50%
15	45,00	281,25%
16	49,00	306,25%
17	29,00	181,25%
18	30,00	187,50%
Gmina	16,00	100%

Zgodnie z przyjętą metodyką obszar zdegradowany obejmuje następujące obszary analityczne: 1, 4,5,7,8, 11, 14,15 oraz 16.

Wyniki przeprowadzonej analizy ukazuje poniższa mapa.

Gminny Program Rewitalizacji dla Gminy Rydzyna



Rysunek 19. Sumaryczne wyniki przeprowadzonej diagnozy<sup>40</sup>

Zgodnie z ustawą o rewitalizacji jak i Wytycznymi obszar zdegradowany i rewitalizacji dotyczy przede wszystkim obszarów zamieszkałych przez mieszkańców i nie może uwzględniać terenów niezamieszkałych takich jak np. lasy. W związku z tym, kolejnym etapem prac nad wyznaczeniem obszaru zdegradowanego, a następnie rewitalizacji było oddzielenie od obszarów analitycznych

<sup>40</sup> Opracowanie własne na podstawie przeprowadzonej analizy

*Gminny Program Rewitalizacji dla Gminy Rydzyna*

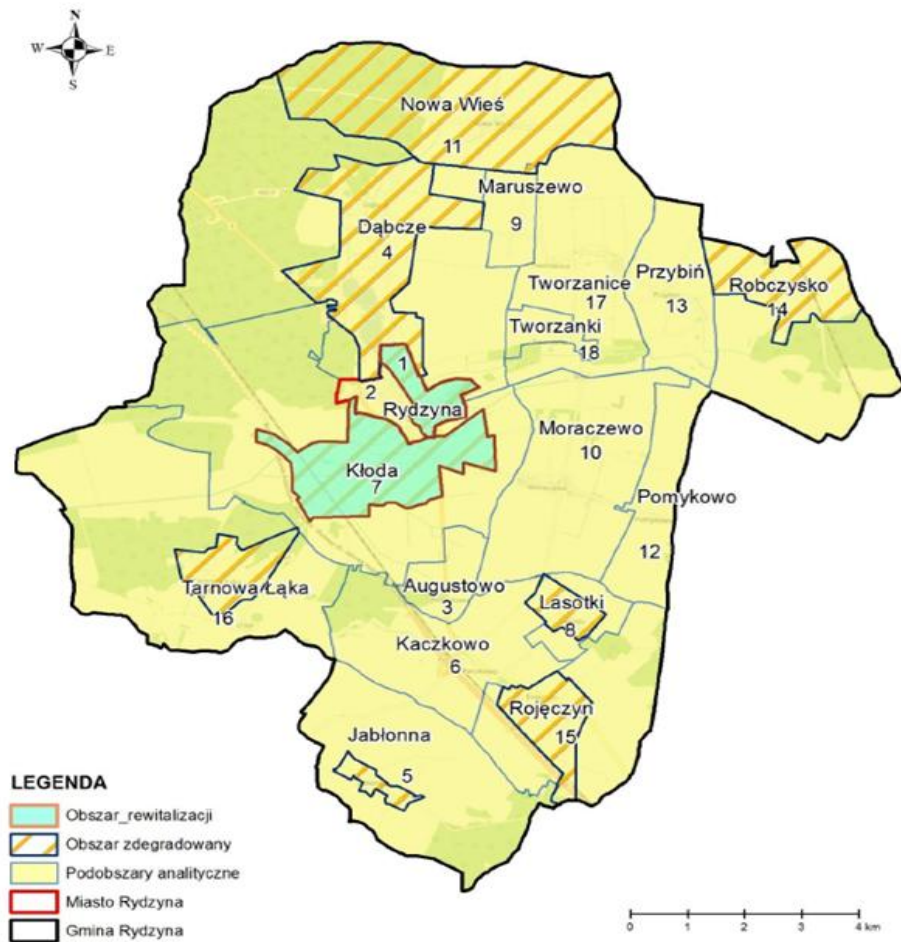
terenów niezamieszkałych, lub o nieznacznej ilości zabudowań, na których nie może występować koncentracja problemów społecznych.

**4.2. Wyznaczenie obszaru rewitalizacji**

Kolejnym, ostatecznym krokiem przeprowadzonej diagnozy jest wytyczenie granic obszaru rewitalizacji. Zgodnie z ustawą oraz Wytycznymi obszar rewitalizacji nie może obejmować terenów większych niż 20% powierzchni gminy oraz nie może być zamieszkały przez więcej niż 30% mieszkańców gminy. Ponadto jest to obszar obejmujący całość lub część obszaru zdegradowanego, cechującego się szczególną koncentracją negatywnych zjawisk.

Biorąc pod uwagę spełnienie wymogów dotyczących koncentracji negatywnych zjawisk (nagromadzenia przynajmniej 3 problemów społecznych oraz co najmniej 1 problemu niespołecznego na danym obszarze) oraz wysoki potencjał do przeprowadzenia działań rewitalizacyjnych, zdecydowano, iż obszar rewitalizacji będzie stanowił Obszar 1 oraz Obszar 7, co przedstawia poniższa mapa.

## Gminny Program Rewitalizacji dla Gminy Rydzyna



Rysunek 20. Obszar zdegradowany i obszar rewitalizacji na tle Gminy Rydzyna

### 4.3. Charakterystyka obszaru rewitalizacji

Wybrany obszar rewitalizacji składa się z dwóch obszarów – obszaru 1 oraz obszaru 7. łączna powierzchnia tych obszarów zajmuje ponad 11 km<sup>2</sup>, co stanowi 8,68% powierzchni gminy. Wybrany obszar rewitalizacji zamieszkuje 2 452 osoby, czyli przez 27,22% ludności gminy.

Dane o powierzchni i ludności obszaru rewitalizacji prezentuje poniższa tabela.

## Gminny Program Rewitalizacji dla Gminy Rydzyna

Tabela 20. Powierzchnia oraz liczba ludności obszaru rewitalizacji

Obszar	Powierzchnia obszaru [km <sup>2</sup> ]	Procent powierzchni w stosunku do powierzchni Gminy	Liczba mieszkańców obszaru rewitalizacji [os.]	Procent liczby mieszkańców w stosunku do liczby mieszkańców Gminy
1	1,19	0,88%	1 437	14,33%
7	10,59	7,82%	1 161	12,89%
<b>Obszar rewitalizacji</b>	<b>11,76</b>	<b>8,70%</b>	<b>2 598</b>	<b>28,86%</b>

**Obszar 1**

Obszar 1 wyznaczonego obszaru rewitalizacji leży w mieście Rydzyna i stanowi jego wschodnią część. Obejmuje ulice: 1 Maja, 17 Pułku Ułanów Wielkopolskich, Adama Mickiewicza, Aleja Józefa Sułkowskiego, Aleja Kasztanowa, Henryka Sienkiewicza, Ignacego Paderewskiego, Jana Kilińskiego, Jana Matejki, Juliusza Słowackiego, Józefa Bema, Kazimierza Pułaskiego, Konstytucji 3 Maja, Kościelna, Krótka, Mała, Maurycego Beniowskiego, Plac Jana Dąbrowskiego, Plac Zamkowy, Pompea Ferrariego, Romualda Traugutta, Tylna, Rynek, Rzeczypospolitej, Stanisława Leszczyńskiego, Stanisława Wyspiańskiego, Stefana Czarnieckiego, Tadeusza Łopuszańskiego, Wojciecha Kossaka, Wolności, Zamkowa.

Na obszarze tym diagnozowane występowanie następujących problemów:

- społecznych – duża liczba rodzin korzystające ze świadczeń społecznych z uwagi na alkoholizm, wysoka przestępczość, duża liczba mieszkańców korzystających z budynków komunalnych, niska liczba urodzeń w ciągu ostatnich 4 lat;
- środowiskowych – przekroczenia dopuszczalnej liczby dni z przekroczeniami pyłu zawieszonego PM10.

**Obszar 7**

Drugi obszar wyznaczonego obszaru rewitalizacji to sołectwo Kłoda, które znajduje się w środkowej części Gminy Rydzyna. Dużą część sołectwa stanowią tereny niezamieszkałe (lasy), w związku z tym znalazły się one poza wyznaczonym obszarem zdegradowanym i rewitalizacji.

Na obszarze 7 zdiagnozowano występowanie następujących problemów:

- społecznych – wysoka przestępczość, niska liczba urodzeń w ciągu ostatnich 4 lat, bardzo mała liczba organizacji pozarządowych;

---

*Gminny Program Rewitalizacji dla Gminy Rydzyna*

---

- gospodarcze – mała liczba aktywnych podmiotów działalności gospodarczej w przeliczeniu na 100 osób;
- przestrzenno-funkcjonalne – bardzo mała liczba zabytków wpisanych do wojewódzkiego rejestru zabytków.

*Gminny Program Rewitalizacji dla Gminy Rydzyna***5. Spis tabel**

Tabela 1. Podział gminy Rydzyna na obszary .....	7
Tabela 2. Zestawienie wykorzystanych wskaźników wraz z przypisanymi im wagami. ....	10
Tabela 3. Liczba rodzin, w których przyznano świadczenia z uwagi na alkoholizm. ....	13
Tabela 4. Liczba rodzin, którym przyznano świadczenia z uwagi na długotrwałą lub ciężką chorobę oraz ze względu na niepełnosprawność. ....	15
Tabela 5. Liczba rodzin, którym przyznawane są świadczenia z uwagi na ubóstwo. ....	17
Tabela 6. Liczba rodzin, w których przyznano świadczenia z uwagi na problem bezradności. ....	19
Tabela 7. Liczba rodzin, w których przyznano świadczenia z uwagi na problem bezdomności. ....	20
Tabela 8. Liczba rodzin, którym przyznano świadczenia z uwagi na bezrobocie .....	22
Tabela 9. Liczba popełnionych przestępstw, w przeliczeniu na 100 osób wg faktycznego miejsca zamieszkania .....	24
<i>Tabela 10. Liczba rodzin, którym przyznano świadczenia z uwagi na wielodzietność .....</i>	<i>26</i>
Tabela 11. Liczba mieszkańców korzystających z budynków komunalny .....	27
Tabela 12. Ludność w wieku poprodukcyjnym w stosunku do ludności w wieku produkcyjnym .....	29
Tabela 13. Liczba organizacji pozarządowych w przeliczeniu na 100 osób .....	30
Tabela 14. Liczba urodzeń w latach 2012-2015 w przeliczeniu na 100 osób .....	31
Tabela 15. Liczba aktywnych podmiotów działalności gospodarczej w 2015 r. na 100 osób .....	33
Tabela 16. Liczba zawieszonych podmiotów działalności gospodarczej w 2015 r. w przeliczeniu na 100 osób. ....	34
Tabela 17. Liczba budynków powstałych przed 1945 r. w przeliczeniu na 100 osób. ....	36
Tabela 18. Wyniki przeprowadzonej analizy obszarów w Gminie Rydzyna pod kątem występowania problemów sfery społecznej, gospodarczej, technicznej, przestrzenno-funkcjonalnej oraz środowiskowej. ....	42
Tabela 19. Wartość nagromadzenia problemów obszarów w odniesieniu do wartości średniej dla Gminy Rydzyna .....	44
Tabela 20. Powierzchnia oraz liczba ludności obszaru rewitalizacji .....	48

*Gminny Program Rewitalizacji dla Gminy Rydzyna***6. Spis rysunków**

Rysunek 1. Podział Gminy Rydzyna na obszary analityczne .....	8
Rysunek 2. Liczba rodzin, którym przyznano świadczenie z uwagi na alkoholizm w przeliczeniu na 100 osób .....	14
Rysunek 3. Liczba rodzin, którym przyznano świadczenia z uwagi na długotrwałą lub ciężką chorobę oraz ze względu na niepełnosprawność w przeliczeniu na 100 osób. ....	16
Rysunek 4. Liczba rodzin, którym przyznano świadczenia z uwagi na ubóstwo w przeliczeniu na 100 osób .....	18
Rysunek 5. Liczba rodzin, którym przyznano świadczenia z uwagi na bezradność w sprawach opiekuńczo-wychowawczych w przeliczeniu na 100 osób.....	20
Rysunek 6. Liczba rodzin, którym przyznano świadczenia z uwagi na bezdomność w przeliczeniu na 100 osób .....	21
Rysunek 7. Liczba rodzin, którym przyznano świadczenia z uwagi na bezrobocie w przeliczeniu na 100 osób .....	23
Rysunek 8. Liczba popełnionych przestępstw w przeliczeniu na 100 osób wg miejsca zamieszkania. 25	
Rysunek 9 Liczba rodzin, którym przyznano świadczenia z uwagi na wielodzietność w przeliczeniu na 100 osób .....	27
<i>Rysunek 10 Liczba mieszkańców korzystających z budynków komunalnych na 100 osób.....</i>	<i>28</i>
<i>Rysunek 11. Ludność w wieku poprodukcyjnym w stosunku do ludności w wieku produkcyjnym w przeliczeniu na 100 osób .....</i>	<i>29</i>
<i>Rysunek 12. Liczba organizacji pozarządowych w przeliczeniu na 100 osób .....</i>	<i>31</i>
<i>Rysunek 13. Liczba urodzeń w latach 2012-2015 w przeliczeniu na 100 osób .....</i>	<i>32</i>
Rysunek 14. Liczba aktywnych podmiotów działalności gospodarczej na 100 osób .....	34
Rysunek 15. Liczba zawieszonych podmiotów działalności gospodarczej w 2015 r. w przeliczeniu na 100 osób .....	35
Rysunek 16. Liczba budynków wybudowanych przed 1945 r. w przeliczeniu na 100 osób.....	37
Rysunek 17. Liczba zabytków wpisanych do rejestru zabytków na danym obszarze. ....	38

*Gminny Program Rewitalizacji dla Gminy Rydzyna*

---

Rysunek 18. Liczba dni w roku z przekroczeniami stężenia 24-godzinnego. ....	40
Rysunek 19. Sumaryczne wyniki przeprowadzonej diagnozy .....	45
Rysunek 20. Obszar zdegradowany i obszar rewitalizacji na tle Gminy Rydzyna .....	47

Załącznik nr 2 do Uchwały nr XXVII/213/2017  
Rady Miejskiej Rydzyny z dnia 22.02.2017r.

