



DZIENNIK URZĘDOWY

WOJEWÓDZTWA WIELKOPOLSKIEGO

Poznań, dnia 21 czerwca 2022 r.

Poz. 4757

UCHWAŁA NR LV/288/2022 RADY GMINY W DORUCHOWIE

z dnia 30 maja 2022 r.

w sprawie uchwalenia miejscowego planu zagospodarowania przestrzennego na terenie gminy Doruchów w części obrębu geodezyjnego Skarydzew i Plugawice.

Na podstawie art. 18 ust. 2 pkt 5 ustawy z dnia 8 marca 1990 r. o samorządzie gminnym (Dz. U. z 2022 r. poz. 559 z późn. zm.) art. 20 ust. 1 ustawy z dnia 27 marca 2003 r. o planowaniu i zagospodarowaniu przestrzennym (Dz. U. z 2022 r. poz. 503), w związku z Uchwałą Nr XXXIX/211/2021 Rady Gminy w Doruchowie z dnia 26 kwietnia 2021 r. w sprawie przystąpienia do sporządzenia miejscowego planu zagospodarowania przestrzennego na terenie gminy Doruchów w części obrębu geodezyjnego Skarydzew i Plugawice, stwierdzając, że plan nie narusza ustaleń „Studium uwarunkowań i kierunków zagospodarowania przestrzennego gminy Doruchów” uchwalonego uchwałą Nr III/11/2014 Rady Gminy w Doruchowie z dnia 30 grudnia 2014 r. oraz zmienionego Uchwałą Nr LII/271/2022 Rady Gminy w Doruchowie z dnia 28 lutego 2022 r., Rada Gminy w Doruchowie uchwała, co następuje:

Rozdział 1. Przepisy ogólne

§ 1. Uchwała się miejscowy plan zagospodarowania przestrzennego gminy na terenie gminy Doruchów w części obrębu geodezyjnego Skarydzew i Plugawice, w granicach określonych na rysunku planu stanowiącym załącznik nr 1 do niniejszej uchwały, zwany dalej planem.

§ 2. Załącznikami do planu są:

- 1) rysunek planu w skali 1:2000 stanowiący załącznik nr 1, będący integralną częścią planu;
- 2) rozstrzygnięcie Rady Gminy w Doruchowie o sposobie rozpatrzenia uwag wniesionych do projektu planu, stanowiące załącznik nr 2;
- 3) rozstrzygnięcie Rady Gminy w Doruchowie o sposobie realizacji zapisanych w planie inwestycji z zakresu infrastruktury technicznej, które należą do zadań własnych gminy oraz zasadach ich finansowania stanowiące załącznik nr 3;
- 4) dane przestrzenne stanowiące załącznik nr 4.

§ 3. 1. Określenia stosowane w uchwale oznaczają:

- 1) **dach płaski** - dach o kącie nachylenia połaci dachu do 12°;
- 2) **działka budowlana** - działka budowlana w rozumieniu ustawy z dnia 27 marca 2003 r. o planowaniu i zagospodarowaniu przestrzennym;
- 3) **działalność rzemieślnicza** - drobna wytwórczość lub produkcja za wyjątkiem przedsięwzięć mogących zawsze znacząco oddziaływać na środowisko;

- 4) **front działki** - granica działki budowlanej, przylegająca do drogi publicznej lub wewnętrznej, z której odbywa się główny wjazd lub wejście na działkę;
- 5) **infrastruktura techniczna** – wszelkiego rodzaju nadziemne, naziemne i podziemne przewody i urządzenia: wodociągowe, kanalizacyjne, gazowe, ciepłne, telekomunikacyjne, elektroenergetyczne i inne, z wyłączeniem urządzeń melioracji szczegółowych; o znaczeniu lokalnym, potrzebnych dla właściwego funkcjonowania społeczeństwa i działalności gospodarczych w tym dopuszczonych w planie inwestycji;
- 6) **linia rozgraniczająca** - granica między terenami o różnym przeznaczeniu lub różnych zasadach zagospodarowania;
- 7) **nieprzekraczalna linia zabudowy** – linia wyznaczona na rysunku planu, ograniczająca teren przeznaczony pod zabudowę, której nie może przekroczyć żaden element budynku, z wyjątkiem schodów zewnętrznych, pochylni, zadaszeń nad wejściami do budynków, platform mechanicznych dla osób niepełnosprawnych;
- 8) **teren** – teren wyznaczony na rysunku planu liniami rozgraniczającymi oraz oznaczony symbolem, w którym cyfry oznaczają numer terenu w obszarze, a litery oznaczają przeznaczenie podstawowe;
- 9) **usługi** – działalność związana z prowadzeniem czynności świadczonych na rzecz ludności i firm, przeznaczona dla celów konsumpcji indywidualnej, zbiorowej oraz ogólnospołecznej, dopuszczająca działalność rzemieślniczą.

2. Pojęcia niezdefiniowane należy rozumieć zgodnie z obowiązującymi przepisami i definicjami słownikowymi.

Rozdział 2. Ustalenia ogólne

§ 4. Następujące oznaczenia graficzne na rysunku planu są obowiązującymi ustaleniami planu:

- 1) granica obszaru objętego planem;
- 2) linia rozgraniczająca tereny o różnym przeznaczeniu lub różnych zasadach zagospodarowania;
- 3) nieprzekraczalna linia zabudowy;
- 4) strefa ochronna od urządzeń wytwarzających energię z odnawialnych źródeł energii o mocy przekraczającej 500 kW;
- 5) przeznaczenia terenów.

§ 5. 1. Ustala się następujące przeznaczenia terenów oraz odpowiadające im symbole użyte w uchwale oraz na rysunku planu:

- 1) **MN/U/ES** – tereny zabudowy mieszkaniowej jednorodzinnej, usługowej, urządzeń wytwarzających energię z odnawialnych źródeł energii - elektrownie fotowoltaiczne;
- 2) **RM/ES** – teren zabudowy zagrodowej, urządzeń wytwarzających energię z odnawialnych źródeł energii - elektrownie fotowoltaiczne;
- 3) **R** - teren rolniczy;
- 4) **WS** – teren wód powierzchniowych śródlądowych;
- 5) **ES** – tereny rozmieszczenia urządzeń wytwarzających energię z odnawialnych źródeł energii - elektrownie fotowoltaiczne;
- 6) **KD-Z** – teren drogi publicznej zbiorczej;
- 7) **KD-L** - teren drogi publicznej lokalnej.

2. Dla terenów niniejszego planu wprowadza się oznaczenie liczbowe przed symbolem terenu, oznaczające obszar:

- 1) 4 – obszar nr 4 Plugawice;
- 2) 6 – obszar nr 6 Skarydzew.

§ 6. W zakresie ochrony i kształtowania ładu przestrzennego:

- 1) ustala się lokalizację nowych budynków przy zachowaniu określonych na rysunku planu nieprzekraczalnych linii zabudowy;
- 2) linia, o której mowa w pkt. 1 nie dotyczy urządzeń i obiektów infrastruktury technicznej;
- 3) dopuszcza się zalesienie gruntów rolnych V i VI klasy bonitacyjnej.

§ 7. W zakresie ochrony środowiska, przyrody i krajobrazu ustala się:

- 1) dopuszczalne poziomy hałasu wynikające z przepisów odrębnych z zakresu ochrony środowiska:
 - a) dla terenów oznaczonych na rysunku planu symbolami **MN/U/ES** jak dla terenów zabudowy mieszkaniowo-usługowej,
 - b) dla terenów oznaczonych na rysunku planu symbolami **RM/ES** jak dla terenów zabudowy zagrodowej;
- 2) ustala się obowiązek stosowania rozwiązań mających na celu minimalizację uciążliwości spowodowanych prowadzeniem działalności gospodarczej;
- 3) na terenach objętych planem dopuszcza się przedsięwzięcia mogące potencjalnie znacząco oddziaływać na środowisko;
- 4) strefę ochronną od urządzeń wytwarzających energię z odnawialnych źródeł energii o mocy przekraczającej 500 kW wraz z infrastrukturą techniczną i towarzyszącą oraz magazynami energii.

§ 8. W zakresie ochrony dziedzictwa kulturowego i zabytków ustala się: w przypadku wystąpienia zabytków archeologicznych, ochronę zgodnie z przepisami odrębnymi.

§ 9. W zakresie wymagań wynikających z potrzeb kształtowania przestrzeni publicznych ustala się:

- 1) obowiązek zagospodarowania terenu i kształtowania nawierzchni ulic i chodników w sposób umożliwiający korzystanie osobom niepełnosprawnym, na zasadach ustalonych w przepisach odrębnych;
- 2) dopuszczenie lokalizacji wiat przystankowych i zieleni na terenach dróg, pod warunkiem nienaruszania wymagań określonych w przepisach odrębnych o drogach publicznych.

§ 10. W zakresie granic i sposobu zagospodarowania terenów lub obiektów podlegających ochronie, ustalonych na podstawie przepisów odrębnych na terenach: 4-1ES, 6-4MN/U/ES, 6-1RM/ES, 6-1WS, 6-4ES, 6-5ES, 6-6ES, 6-7ES, 6-8ES, 6-9ES, 6-1KD-Z, położonych w zasięgu Głównego Zbiornika Wód Podziemnych Nr 311 Zbiornik rzeki Proсна, obowiązują ograniczenia w zagospodarowaniu terenów, określonych w przepisach odrębnych.

§ 11. 1. W zakresie zasad modernizacji, rozbudowy i budowy infrastruktury technicznej:

- 1) dopuszcza się budowę nowych oraz przebudowę, rozbudowę, wymianę istniejących sieci infrastruktury technicznej, zgodnie z przepisami odrębnymi;
- 2) należy uwzględnić ograniczenia w zagospodarowaniu terenu wynikające z lokalizacji istniejącej sieci dystrybucyjnej;
- 3) ustala się prowadzenie sieci infrastruktury technicznej w liniach rozgraniczających dróg publicznych;
- 4) dopuszcza się odstąpienie od zasady wymienionej w pkt. 3 w przypadku gdy warunki terenowe lub techniczne determinują inne ich sytuowanie, pod warunkiem że ich prowadzenie nie narusza ustaleń przepisów odrębnych.

2. W zakresie zaopatrzenia w wodę ustala się:

- 1) zaopatrzenie w wodę na cele bytowo-gospodarcze i przeciwpożarowe z sieci wodociągowej;
- 2) przy budowie i rozbudowie sieci wodociągowej należy uwzględnić wymagania w zakresie przeciwpożarowego zaopatrzenia w wodę, zgodnie z przepisami odrębnymi;
- 3) dopuszczenie budowy indywidualnych ujęć wody.

3. W zakresie odprowadzania ścieków ustala się:

- 1) odprowadzanie ścieków do oczyszczalni ścieków poprzez ogólnodostępną sieć kanalizacji sanitarnej;

2) dopuszczenie lokalizacji przepompowni ścieków w miejscu gdzie nie ma możliwości poprowadzenia kanalizacji grawitacyjnej;

3) do czasu realizacji sieci kanalizacji sanitarnej dopuszcza się gromadzenie ścieków w szczelnych zbiornikach bezodpływowych za zasadach określonych w przepisach odrębnych oraz indywidualnych przydomowych oczyszczalni ścieków.

4. W zakresie odprowadzania wód opadowych i roztopowych ustala się:

1) retencjonowanie wód opadowych i roztopowych;

2) dopuszczenie odprowadzania wód opadowych i roztopowych do sieci kanalizacji deszczowej i rowów odwadniających;

3) w przypadku realizacji nowych dróg należy stosować alternatywne metody związane z lokalną infiltracją przy użyciu rowów i niecek infiltracyjno-retencyjnych, w celu odprowadzania wód opadowych.

5. W zakresie zasilania w energię elektryczną ustala się:

1) podstawowe zasilanie w energię elektryczną z sieci napowietrznych i kablowych zasilanych ze stacji transformatorowo-rozdzielczych na warunkach określonych w przepisach odrębnych;

2) lokalizowanie nowych stacji transformatorowych poza liniami rozgraniczającymi dróg z zapewnieniem dostępu do drogi publicznej;

3) dopuszczenie lokalizowania stacji transformatorowych oraz złączy kablowych poza nieprzekraczalnymi liniami zabudowy, w pasach przylegających do drogi publicznej.

6. W zakresie telekomunikacji ustala się:

1) zaopatrzenie z sieci telekomunikacyjnej;

2) realizację sieci i urządzeń telekomunikacyjnych zgodnie z przepisami odrębnymi.

7. W zakresie zaopatrzenia w gaz ustala się zaopatrzenie z sieci gazowej lub z indywidualnych zbiorników z gazem.

8. W zakresie zaopatrzenia w ciepło ustala się zaopatrzenie z indywidualnych lub grupowych źródeł ciepła zgodnie z przepisami odrębnymi.

9. W zakresie gospodarowania odpadami ustala się prowadzenie gospodarki odpadami zgodnie z przepisami odrębnymi.

10. W zakresie zasad modernizacji, rozbudowy i budowy systemów komunikacji:

1) podstawowy układ komunikacyjny dla obszaru objętego planem, stanowią drogi oznaczone na rysunku planu:

a) KD-Z – droga publiczna zbiorcza,

b) KD-L – droga publiczna lokalna,

c) KDW - droga wewnętrzna;

2) ustala się obsługę komunikacyjną terenów z przyległych dróg publicznych lub dróg wewnętrznych w sposób określony w przepisach odrębnych.

11. Ustala się obowiązek zapewnienia miejsc postojowych w granicach działki budowlanej, na której zlokalizowana jest planowana inwestycja w liczbie:

1) nie mniejszej niż 1 miejsce postojowe dla samochodów osobowych na jeden lokal mieszkalny w zabudowie mieszkaniowej jednorodzinnej;

2) nie mniejszej niż 2 miejsca postojowe dla samochodów osobowych na każde gospodarstwo rolne, hodowlane, ogrodnicze, leśne, rybackie;

3) nie mniejszej niż 1 miejsce na 100 m² powierzchni usługowej w zabudowie usługowej.

12. Dopuszcza się realizację miejsc postojowych, o których mowa w ust. 11, w formie miejsc postojowych, wiat lub garaży.

13. W przypadku łączenia funkcji obowiązuje sumaryczna liczba miejsc postojowych dla poszczególnych funkcji.

14. Ustala się minimalną liczbę miejsc postojowych dla pojazdów zaopatrzonych w kartę parkingową, poza drogami publicznymi oraz strefami ruchu i zamieszkania, w liczbie:

- 1) 1 stanowisko - jeżeli liczba miejsc postojowych wynosi od 6 do 15;
- 2) 2 stanowiska - jeżeli liczba miejsc postojowych wynosi od 16 do 40;
- 3) 3 stanowiska - jeżeli liczba miejsc postojowych wynosi powyżej 40.

§ 12. 1. W zakresie szczegółowych zasad i warunków scalania i podziału nieruchomości objętych planem:

- 1) nie wyznacza się terenów wymagających przeprowadzenia scaleń i podziałów nieruchomości;
- 2) w przypadku przeprowadzenia procedury scalania i podziału nieruchomości ustala się:
 - a) wielkość nowo wydzielonej działki nie mniejszą niż 1000 m²,
 - b) szerokość frontu działki nie mniejszą niż 20 m.

2. Ustalone w ust. 1 zasady i warunki scalenia i podziału nieruchomości nie dotyczą wydzielen pod drogi, sieci i obiekty infrastruktury technicznej.

3. Kąt położenia granic działek, o których mowa w ust. 1, w stosunku do linii rozgraniczającej z drogą, z której ustalono obsługę komunikacyjną powinien wynosić 90°, z dopuszczeniem odstępstwa o nie więcej niż 20°.

§ 13. Tereny oznaczone na rysunku planu symbolami: **KD-Z** i **KD-L** wyznacza się jako tereny pod lokalizację inwestycji celu publicznego.

§ 14. Ustala się stawkę procentową, o której mowa w art. 36 ust. 4 ustawy z dnia 27 marca 2003 r. o planowaniu i zagospodarowaniu przestrzennym w wysokości 30%.

Rozdział 3.

Ustalenia szczegółowe dla obszaru nr 4

§ 15. 1. Dla terenu oznaczonego na rysunku planu symbolem **4-IES** ustala się przeznaczenie: tereny rozmieszczenia urządzeń wytwarzających energię z odnawialnych źródeł energii o mocy powyżej 500 kW wraz z infrastrukturą techniczną i towarzyszącą - elektrownie fotowoltaiczne.

2. Dla terenu, o którym mowa w ust. 1 dopuszcza się:

- 1) lokalizację urządzeń i budowli podziemnej i nadziemnej energetycznej infrastruktury technicznej i towarzyszącej, związanej z produkcją, przesyłaniem, magazynowaniem energii elektrycznej uzyskiwanej przy użyciu paneli fotowoltaicznych;
- 2) realizację obiektów infrastruktury technicznej, w tym dróg wewnętrznych i technicznych, placów oraz obiektów niezbędnych do dozoru, obsługi, zabezpieczenie i innych urządzeń niezbędnych do realizacji inwestycji;
- 3) możliwość wykorzystania rolniczego.

3. Dla terenu, o którym mowa w ust. 1, ustala się następujące parametry, wskaźniki i zasady kształtowania zabudowy oraz zagospodarowania terenu:

- 1) powierzchnia zabudowy - nie więcej niż 80 %;
- 2) wskaźnik intensywności zabudowy - nie mniejszy niż 0,01 i nie większy niż 0,8;
- 3) wysokość zabudowy, nie więcej niż 6 m;
- 4) powierzchnię terenu biologicznie czynnego nie mniejszą niż 15 %.

Rozdział 4.

Ustalenia szczegółowe dla obszaru nr 6

§ 16. 1. Dla terenów oznaczonych na rysunku planu symbolami **6-1MN/U/ES**, **6-2MN/U/ES**, **6-3MN/U/ES**, **6-4MN/U/ES** ustala się przeznaczenie:

- 1) teren zabudowy mieszkaniowej jednorodzinnej;
- 2) teren zabudowy usługowej;
- 3) tereny rozmieszczenia urządzeń wytwarzających energię z odnawialnych źródeł energii o mocy powyżej 500 kW wraz z infrastrukturą techniczną i towarzyszącą - elektrownie fotowoltaiczne.

2. Dla terenów, o których mowa w ust. 1, funkcje mieszkaniowa, usługowa i tereny elektrowni fotowoltaicznych, mogą być realizowane łącznie lub samodzielnie w granicach działki budowlanej.

3. Dla terenów, o których mowa w ust. 1, ustala się następujące parametry, wskaźniki i zasady zagospodarowania terenu:

- 1) powierzchnia zabudowy - nie więcej niż 50 % z zastrzeżeniem pkt. 2);
- 2) w przypadku realizacji przeznaczenia: tereny rozmieszczenia urządzeń wytwarzających energię z odnawialnych źródeł energii - elektrownie fotowoltaiczne - powierzchnia zabudowy - nie więcej niż 80%;
- 3) powierzchnia terenu biologicznie czynnego nie mniejsza niż 20 % z zastrzeżeniem pkt. 4);
- 4) w przypadku realizacji przeznaczenia: tereny rozmieszczenia urządzeń wytwarzających energię z odnawialnych źródeł energii - elektrownie fotowoltaiczne - powierzchnia terenu biologicznie czynnego - nie mniejsza niż 15 %;
- 5) wskaźnik intensywności zabudowy – nie mniejszy niż 0,01 i nie większy niż 0,4 z zastrzeżeniem pkt. 6;
- 6) w przypadku realizacji przeznaczenia: tereny rozmieszczenia urządzeń wytwarzających energię z odnawialnych źródeł energii - elektrownie fotowoltaiczne - nie większy niż 0,8.

6. Dla terenów, o których mowa w ust. 1, ustala się następujące parametry, wskaźniki i zasady kształtowania zabudowy:

- 1) wysokość zabudowy nie większa niż 10 m;
- 2) dachy płaskie, dwu- lub wielospadowe o kącie nachylenia głównych połaci od 30° do 45°.

§ 17. 1. Dla terenu oznaczonych na rysunku planu symbolami **6-IRM/ES**, ustala się przeznaczenie:

- 1) teren zabudowy zagrodowej;
- 2) teren rozmieszczenia urządzeń wytwarzających energię z odnawialnych źródeł energii o mocy powyżej 500 kW wraz z infrastrukturą techniczną i towarzyszącą - elektrownie fotowoltaiczne.

2. Dla terenów, o których mowa w ust. 1, zabudowa zagrodowa i tereny elektrowni fotowoltaicznych mogą być realizowane łącznie lub samodzielnie w granicach działki budowlanej.

3. Dla terenu, o którym mowa w ust. 1, ustala się następujące parametry, wskaźniki i zasady zagospodarowania terenu:

- 1) powierzchnia zabudowy - nie więcej niż 70 % z zastrzeżeniem pkt. 2);
- 2) w przypadku realizacji przeznaczenia: tereny rozmieszczenia urządzeń wytwarzających energię z odnawialnych źródeł energii - elektrownie fotowoltaiczne - powierzchnia zabudowy - nie więcej niż 80%;
- 3) powierzchnia terenu biologicznie czynnego nie mniejsza niż 20 % z zastrzeżeniem pkt. 4);
- 4) w przypadku realizacji przeznaczenia: tereny rozmieszczenia urządzeń wytwarzających energię z odnawialnych źródeł energii - elektrownie fotowoltaiczne - powierzchnia terenu biologicznie czynnego - nie mniejsza niż 15 %;
- 5) wskaźnik intensywności zabudowy – nie mniejszy niż 0,01 i nie większy niż 0,8.

4. Dla terenu, o którym mowa w ust. 1, ustala się następujące parametry, wskaźniki i zasady kształtowania zabudowy:

- 1) wysokość zabudowy nie większa niż 12 m, z zastrzeżeniem pkt. 2);
- 2) dla budowli związanych z produkcją rolniczą wysokość nie większą niż 18 m;
- 3) dachy płaskie, jedno-, dwu- lub wielospadowe o kącie nachylenia głównych połaci do 45°.

§ 18. 1. Dla terenu oznaczonego na rysunku planu symbolem **6-1WS**, ustala się przeznaczenie: teren wód powierzchniowych śródlądowych.

2. Dopuszcza się budowę urządzeń melioracyjnych, przepustów, kładek, przejść, mostów i urządzeń służących ochronie przeciwpowodziowej i urządzeń infrastruktury technicznej.

§ 19. 1. Dla terenów oznaczonych na rysunku planu symbolami **6-1ES, 6-2ES, 6-3ES, 6-4ES, 6-5ES, 6-6ES, 6-7ES, 6-8ES, 6-9ES** ustala się przeznaczenie: tereny rozmieszczenia urządzeń wytwarzających energię z odnawialnych źródeł energii o mocy powyżej 500 kW wraz z infrastrukturą techniczną i towarzyszącą - elektrownie fotowoltaiczne.

2. Dla terenu, o którym mowa w ust. 1 dopuszcza się:

- 1) lokalizację urządzeń i budowli podziemnej i nadziemnej energetycznej infrastruktury technicznej i towarzyszącej, związanej z produkcją, przesyłaniem, magazynowaniem energii elektrycznej uzyskiwanej przy użyciu paneli fotowoltaicznych;
- 2) realizację obiektów infrastruktury technicznej, w tym dróg wewnętrznych i technicznych, placów oraz obiektów niezbędnych do dozory, obsługi, zabezpieczenie i innych urządzeń niezbędnych do realizacji inwestycji;
- 3) możliwość wykorzystania rolniczego.

3. Dla terenu, o którym mowa w ust. 1, ustala się następujące parametry, wskaźniki i zasady kształtowania zabudowy oraz zagospodarowania terenu:

- 1) powierzchnia zabudowy - nie więcej niż 80 %;
- 2) wskaźnik intensywności zabudowy - nie mniejszy niż 0,01 i nie większy niż 0,8;
- 3) wysokość zabudowy, nie więcej niż 6 m;
- 4) powierzchnię terenu biologicznie czynnego nie mniejszą niż 15 %.

§ 20. 1. Dla terenu oznaczonego na rysunku planu symbolami **6-1KD-Z** ustala się przeznaczenie: teren drogi publicznej klasy zbiorczej.

2. Ustala się szerokość terenów, o których mowa w ust. 1, nie mniejszą niż 20 m.

3. Dla terenu, o którym mowa w ust. 1, ustala się możliwość realizacji drogowych obiektów inżynierskich.

4. Zagospodarowanie terenu, o którym mowa w ust. 1, zgodnie z przepisami odrębnymi.

§ 21. 1. Dla terenu oznaczonego na rysunku planu symbolem: **6-1KD-L** ustala się przeznaczenie: tereny dróg publicznych klasy lokalnej.

2. Ustala się szerokość terenu oznaczonego na rysunku planu symbolem: 6-1KD-L - 20 m;

3. Zagospodarowanie terenów, o których mowa w ust. 1, zgodnie z przepisami odrębnymi.

§ 22. 1. Dla terenu oznaczonego na rysunku planu symbolem: **6-1KDW** ustala się przeznaczenie: teren drogi wewnętrznej.

2. Ustala się szerokość terenu oznaczonego na rysunku planu symbolem: 6-1KDW - 6 m.

3. Zagospodarowanie terenów, o których mowa w ust. 1, zgodnie z przepisami odrębnymi.

4. Na terenach, o których mowa w ust.1, dopuszcza się realizację infrastruktury technicznej, a także urządzeń związanych z gospodarką wodną.

Rozdział 5. Ustalenia końcowe

§ 23. Wykonanie uchwały powierza się Wójtowi Gminy Doruchów.

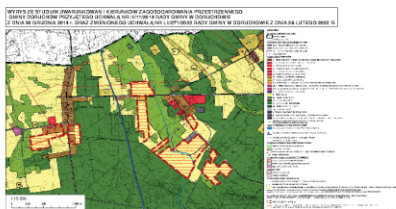
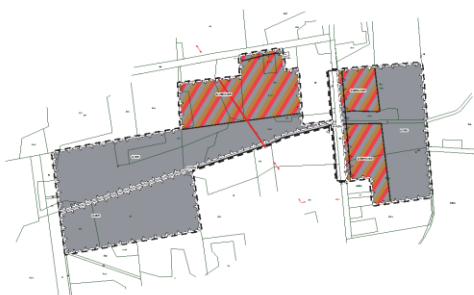
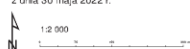
§ 24. Uchwała wchodzi w życie po upływie 14 dni od dnia jej ogłoszenia w Dzienniku Urzędowym Województwa Wielkopolskiego.

Przewodnicząca Rady Gminy w Doruchowie
(-) Renata Płonka

Załącznik Nr 1
do uchwały Nr LV/288/2022
Rady Gminy w Doruchowie
z dnia 30 maja 2022 r.

MIEJSCOWY PLAN ZAGOSPODAROWANIA PRZESTRZENNEGO NA TERENIE GMINY DORUCHÓW W CZĘŚCI OBRĘBU GEODEZYJNEGO SKARYDZEW I PLUGAWICE

Załącznik nr 1 do Uchwały Nr LV/288/2022
Rady Gminy w Doruchowie
z dnia 30 maja 2022 r.



- LEGENDA**
- ODWRAZAJĄCE USTALENIA PLANU**
- GRAWISZCZAKI I NIEKORZYSTANE PRZEKAZANE
 - LINIA ROZGRANICZAJĄCA TERENY O RÓŻNYM PRZEZNACZENIU LUB RÓŻNYCH ZASADACH ZAGOSPODAROWANIA
 - NIEMODROKAZJALNA I NIEZABUDOWANA
 - STREFA OCHRONNA OKRĘGÓW WYTWARZAJĄCYCH ENERGIĘ Z ODMIANYMIŃ ZWIĘKSZEJ ENERGII O MOCY PRZEKAZAJĄCEJ 500 KW
- PRZEZNACZENIA TERENÓW**
- WYKRES TERENY ZABUDOWY MIESZKANIOWEJ JEDNOKOŚCIELNEJ, WILKOWEJ, PRZEMISŁOWEJ, URZĄDOWEJ, WYKAZAJĄCYCH FUNKCJE I CHARAKTERYSTYKĘ PRZEZNACZENIA
 - PRZEMISŁ - TERENY ZABUDOWY ZAPRODOWOLEJ, PRZEMISŁOWA, URZĄDOWA I WYKAZAJĄCYCH ENERGIĘ, KOMUNIKACYJNE, ENERGETYCZNE, ELEKTROWNIE FOTOWOLTAICZNE
 - EN - TERENY WIEDZYPROMISŁOWYCH SPECJALIZACJI
 - ES - TERENY PRZEMISŁOWE URZĄDZENIA WYTWARZAJĄCYCH ENERGIĘ I CHARAKTERYSTYKĘ PRZEZNACZENIA - ELEKTROWNIE FOTOWOLTAICZNE
 - PO-2 - TERENY URZĄD PUBLICZNEJ ADMINISTRACJI
 - PO-1 - TERENY URZĄD PUBLICZNEJ ADMINISTRACJI
 - KW - TERENY DRÓG WIEJOWYCH
- OZNACZENIA WYNIKAJĄCE Z PRZEPISÓW ODRĘBNYCH**
- ZAKRES OBSZARU GŁÓWNEGO ZBIORNIKA WÓD PODZIEMNYCH NR 31 - Ciepłota i Woda
- OZNACZENIA INFORMACYJNE**
- LINE ELEKTROENERGETYCZNE ŚREDNIEGO NAPIĘCIA

Załącznik Nr 2
do uchwały Nr LV/288/2022
Rady Gminy w Doruchowie
z dnia 30 maja 2022 r.

ROZSTRZYGNIĘCIE
o sposobie rozpatrzenia uwag do projektu miejscowego planu zagospodarowania
przestrzennego na terenie gminy Doruchów w części obrębu geodezyjnego Skarydzew i
Plugawice

Na podstawie art. 30 ust. 1 ustawy z dnia 8 marca 1990 r. o samorządzie gminnym (t.j. Dz.U. z 2022 r. poz. 559 z późn zm.) oraz art. 17 pkt. 20 ust. 1 ustawy z dnia 27 marca 2003 r. o planowaniu i zagospodarowaniu przestrzennym (t.j. Dz. U. z 2022, poz. 503) w związku z brakiem uwag zgłoszonych do projektu miejscowego planu zagospodarowania przestrzennego na terenie gminy Doruchów w części obrębu geodezyjnego Skarydzew i Plugawice, nie rozstrzyga się o sposobie ich rozpatrzenia.

Załącznik Nr 3
do uchwały Nr LV/288/2022
Rady Gminy w Doruchowie
z dnia 30 maja 2022 r.

ROZSTRZYGNIĘCIE
o sposobie realizacji inwestycji, zapisanych w planie z zakresu infrastruktury technicznej,
które należą do zadań własnych gminy oraz zasadach ich finansowania, zgodnie z przepisami
o finansach publicznych, dotyczących terenu objętego miejscowym planem
zagospodarowania przestrzennego na terenie gminy Doruchów w części obrębu geodezyjnego
Skarydzew i Plugawice

Na podstawie art. 20 ust. 1 ustawy z dnia 27 marca 2003 r. o planowaniu i zagospodarowaniu przestrzennym (t.j. Dz. U. z 2022, poz. 503) rozstrzyga się, co następuje:

1. Na obszarze objętym miejscowym planem zagospodarowania przestrzennego na terenie gminy Doruchów w części obrębu geodezyjnego Skarydzew i Plugawice przewiduje się inwestycje z zakresu infrastruktury technicznej i komunikacyjnej.
2. Powyższe inwestycje mogą być finansowane ze środków własnych gminy lub przy wykorzystaniu dotacji, mających na celu finansowe wsparcie realizacji inwestycji.

Załącznik Nr 4
do uchwały Nr LV/288/2022
Rady Gminy w Doruchowie
z dnia 30 maja 2022 r.

Zalacznik4.gml

Dane przestrzenne, o których mowa w art. 67a ust. 3 i 5 ustawy z dnia 27 marca 2003 r. o planowaniu i zagospodarowaniu przestrzennym (j.t. Dz.U. z 2020 r. poz. 293 z późn. zm.) ujawnione zostaną po kliknięciu w ikonę