



DZIENNIK URZĘDOWY

WOJEWÓDZTWA WIELKOPOLSKIEGO

Poznań, dnia 12 września 2022 r.

Poz. 6366

UCHWAŁA NR LXIII/518/2022 RADY MIEJSKIEJ GMINY POBIEDZISKA

z dnia 25 sierpnia 2022 r.

w sprawie zmiany miejscowego planu zagospodarowania przestrzennego obrębu Biskupice, Gmina Pobiedziska

Na podstawie art. 18 ust. 2 pkt 5 ustawy z dnia 8 marca 1990 r. o samorządzie gminnym (t.j. Dz. U. z 2022 r. poz. 559 ze zmianami), art. 20 ust. 1 ustawy z dnia 27 marca 2003 r. o planowaniu i zagospodarowaniu przestrzennym (t.j. Dz. U. z 2022 r. poz. 503), w związku z Uchwałą Nr XXXV/315/2021 z dnia 25 marca 2021 r. w sprawie przystąpienia do sporządzenia częściowej zmiany miejscowego planu zagospodarowania przestrzennego obrębu Biskupice, Gmina Pobiedziska, Rada Miejska Gminy Pobiedziska uchwala co następuje:

§ 1. 1. Uchwala się zmianę miejscowego planu zagospodarowania przestrzennego obrębu Biskupice, Gmina Pobiedziska, po stwierdzeniu, że nie narusza ona ustaleń „Studium uwarunkowań i kierunków zagospodarowania przestrzennego miasta i gminy Pobiedziska” uchwalonego uchwałą Nr V/40/2011 Rady Miejskiej Gminy Pobiedziska z dnia 24 lutego 2011 r.

2. Granicę obszaru objętego planem miejscowym określa rysunek planu.

3. Integralnymi częściami uchwały są:

- 1) rysunek planu, zatytułowany „Zmiana miejscowego planu zagospodarowania przestrzennego obrębu Biskupice, Gmina Pobiedziska” wraz z wrysem ze Studium uwarunkowań i kierunków zagospodarowania przestrzennego miasta i gminy Pobiedziska – w skali 1:1000 – załącznik nr 1;
- 2) rozstrzygnięcie Rady Miejskiej Gminy Pobiedziska w sprawie rozpatrzenia uwag wniesionych do projektu miejscowego planu zagospodarowania przestrzennego wyłożonego do publicznego wglądu – załącznik nr 2;
- 3) rozstrzygnięcie Rady Miejskiej Gminy Pobiedziska o sposobie realizacji zapisanych w planie zadań z zakresu infrastruktury technicznej oraz zasad ich finansowania należących do zadań własnych gminy – załącznik nr 3;
- 4) dane przestrzenne w postaci dokumentu elektronicznego GML – załącznik nr 4.

Rozdział 1. Przepisy ogólne

§ 2. Ilekroć w dalszych przepisach niniejszej uchwały jest mowa o:

- 1) budynku garażowo-gospodarczym – należy przez to rozumieć budynek garażowy, gospodarczy lub łączący obie funkcje;
- 2) nieprzekraczalnej linii zabudowy – należy przez to rozumieć linię określoną rysunkiem planu, wyznaczającą najbliższe możliwe usytuowanie budynku względem granicy działki lub innego elementu odniesienia;

- 3) powierzchni zabudowy – należy przez to rozumieć, wyrażony w procentach, stosunek powierzchni zabudowanej budynkami i wiatami do powierzchni działki budowlanej;
- 4) przepisach odrębnych – należy przez to rozumieć przepisy ustaw wraz z aktami wykonawczymi oraz akty prawa miejscowego;
- 5) rysunku planu – należy przez to rozumieć załącznik nr 1 do niniejszej uchwały;
- 6) terenie – należy przez to rozumieć obszar o określonym przeznaczeniu i zasadach zagospodarowania, wyznaczony na rysunku planu liniami rozgraniczającymi.

§ 3. Następujące oznaczenia graficzne na rysunku planu są obowiązującymi ustaleniami planu:

- 1) granica obszaru objętego planem;
- 2) linie rozgraniczające tereny o różnym przeznaczeniu lub różnych zasadach zagospodarowania;
- 3) przeznaczenie terenów oznaczone symbolami graficznymi, numerowymi i literowymi;
- 4) nieprzekraczalne linie zabudowy;
- 5) archeologiczna strefa ochrony konserwatorskiej;
- 6) strefy sanitarne cmentarza.

§ 4. Ustala się następujące przeznaczenie terenów:

- 1) teren zabudowy usług kultury, sportu i rekreacji oznaczony symbolem UK/US;
- 2) teren ciągu pieszo-jezdnego oznaczony symbolem KDX.

§ 5. W zakresie zasad ochrony i kształtowania ładu przestrzennego:

- 1) ustala się lokalizację zabudowy zgodnie z wyznaczonymi na rysunku planu liniami zabudowy, przy czym dopuszcza się lokalizację urządzeń infrastruktury technicznej, w tym stacji transformatorowych i gazowych oraz wiaty stacji ładowania pojazdów elektrycznych, przed wyznaczonymi liniami zabudowy;
- 2) zakazuje się sytuowania tymczasowych obiektów budowlanych, z wyjątkiem lokalizacji obiektów tymczasowych wyłącznie na czas trwania budowy;
- 3) dopuszcza się lokalizację sieci i urządzeń infrastruktury technicznej o wysokości nie większej niż 15,0 m;
- 4) dopuszcza się lokalizację obiektów małej architektury;
- 5) dopuszcza się realizację zabudowy na istniejących działkach niespełniających minimalnej powierzchni nowo wydzielanej działki budowlanej określonej w niniejszej uchwale.

§ 6. W zakresie zasad ochrony środowiska, przyrody i krajobrazu ustala się:

- 1) zakaz lokalizowania przedsięwzięć mogących zawsze lub potencjalnie znacząco oddziaływać na środowisko określonych w przepisach odrębnych, z wyjątkiem inwestycji celu publicznego;
- 2) w zakresie ochrony gruntów i wód – nakaz wykonania zabezpieczenia przed przenikaniem ścieków i innych zanieczyszczeń do gruntu i wód zgodnie z przepisami odrębnymi;
- 3) w zakresie ochrony powietrza atmosferycznego – stosowanie ograniczeń lub zakazów w zakresie eksploatacji instalacji, w których następuje spalanie paliw dla celów grzewczych zgodnie z przepisami odrębnymi;
- 4) w zakresie ochrony przed hałasem:
 - a) nakaz zachowania dopuszczalnych poziomów hałasu określonych w przepisach odrębnych, na terenie oznaczonym symbolem UK/US jak dla terenów rekreacyjno-wypoczynkowych,
 - b) nakaz ograniczania emisji hałasu z poszczególnych terenów objętych planem w sposób zapewniający zachowanie akustycznych standardów jakości środowiska na terenach podlegających ochronie akustycznej zlokalizowanych w sąsiedztwie;
- 5) w zakresie gospodarowania odpadami – nakaz gromadzenia i zagospodarowania odpadów zgodnie z regulaminem utrzymania czystości i porządku w gminie oraz przepisami odrębnymi.

§ 7. W zakresie zasad kształtowania krajobrazu ustala się nakaz kształtowania zabudowy i zagospodarowania terenu zgodnie z ustaleniami niniejszej uchwały.

§ 8. W zakresie zasad ochrony dziedzictwa kulturowego i zabytków, w tym krajobrazów kulturowych, oraz dóbr kultury współczesnej ustala się:

- 1) w zakresie ochrony archeologicznego dziedzictwa kulturowego, w zasięgu archeologicznej strefy ochrony konserwatorskiej oznaczonej na rysunku planu, obejmującej stanowisko archeologiczne ujęte w gminnej ewidencji zabytków pod nr AZP 51-30/177:
 - a) nakaz prowadzenia badań archeologicznych podczas prac ziemnych przy realizacji inwestycji związanych z zabudowaniem i zagospodarowaniem terenu,
 - b) nakaz uzyskania pozwolenia konserwatora zabytków na prowadzenie badań archeologicznych zgodnie z przepisami odrębnymi;
- 2) nie określa się zasad ochrony dóbr kultury współczesnej z uwagi na brak takich obiektów na obszarze objętym planem.

§ 9. W zakresie wymagań wynikających z potrzeby kształtowania przestrzeni publicznych ustala się nakaz zagospodarowania terenu ciągu pieszo-jezdnego zgodnie z ustaleniami § 13 pkt 1 lit. b.

§ 10. W zakresie granic i sposobów zagospodarowania terenów lub obiektów podlegających ochronie na podstawie odrębnych przepisów, terenów górniczych, obszarów szczególnego zagrożenia powodzią, obszarów osuwania się mas ziemnych, krajobrazów priorytetowych określonych w audycie krajobrazowym oraz planach zagospodarowania przestrzennego województwa, ustala się nakaz uwzględnienia ograniczeń określonych w przepisach odrębnych, wynikających z położenia terenów objętym planem w zasięgu Głównego Zbiornika Wód Podziemnych nr 143 i 144.

§ 11. W zakresie szczegółowych zasad i warunków scalania i podziału nieruchomości objętych planem:

- 1) nie wskazuje się terenów do objęcia scaleniem i podziałem, zgodnie z przepisami odrębnymi;
- 2) dopuszcza się scalanie i podział nieruchomości zgodnie z przepisami odrębnymi, przy czym:
 - a) parametry działki nie mogą być mniejsze niż określone w ustaleniach szczegółowych dla poszczególnych terenów, z wyjątkiem działek wydzielanych dla realizacji sieci i urządzeń infrastruktury technicznej, dróg, dojazdów i dojść, powiększenia nieruchomości sąsiedniej oraz regulacji granic pomiędzy nieruchomościami,
 - b) dla terenów, dla których w ustaleniach szczegółowych nie określono szczegółowych zasad i warunków scalania i podziału nieruchomości, ustala się parametry działek uzyskanych w wyniku scalania i podziału nieruchomości:
 - minimalna powierzchnia – 2 m²,
 - minimalna szerokość frontu – 2,0 m,
 - kąt położenia granic w stosunku do pasa drogowego – od 60° do 120°.

§ 12. W zakresie szczególnych warunków zagospodarowania terenu oraz ograniczeń w ich użytkowaniu, w tym zakazu zabudowy, ustala się strefy sanitarne cmentarza, w których obowiązuje nakaz uwzględnienia ograniczeń w zagospodarowaniu i zabudowie wynikających z przepisów odrębnych.

§ 13. W zakresie zasad modernizacji, rozbudowy i budowy systemów komunikacji i infrastruktury technicznej ustala się:

- 1) w zakresie komunikacji:
 - a) obsługę komunikacyjną terenów objętych planem poprzez ciąg pieszo-jezdny oraz przyległą drogę wewnętrzną powiązaną z zewnętrznym układem komunikacyjnym,
 - b) parametry ciągu pieszo-jezdnego oznaczonego symbolem KDX:
 - szerokość w liniach rozgraniczających zgodnie z rysunkiem planu,
 - dopuszczenie lokalizacji chodników i ścieżek pieszo-rowerowych,
 - dopuszczenie lokalizacji miejsc postojowych,

- dopuszczenie lokalizacji wiaty stacji ładowania pojazdów elektrycznych o maksymalnej wysokości – nie więcej niż 6,0 m,
 - dopuszczenie lokalizacji sieci i urządzeń infrastruktury technicznej,
 - c) minimalną liczbę miejsc do parkowania zlokalizowanych w obrębie działki budowlanej lub terenu ciągu pieszo-jezdnego oznaczonego symbolem KDX – 2 miejsca postojowe na każde 100 m² powierzchni użytkowej lub na każdych 10 zatrudnionych w obiektach usługowych,
 - d) nakaz wyznaczenia odpowiedniej liczby miejsc do parkowania dla pojazdów zaopatrzonych w kartę parkingową zgodnie z przepisami odrębnymi;
- 2) w zakresie zaopatrzenia w wodę:
- a) zaopatrzenie w wodę z sieci wodociągowej;
 - b) zachowanie istniejącej sieci wodociągowej, z możliwością jej przebudowy oraz rozbudowy;
 - c) nakaz zapewnienia wody dla celów przeciwpożarowych;
- 3) w zakresie odprowadzenia ścieków:
- a) odprowadzanie ścieków do kanalizacji sanitarnej zgodnie z przepisami odrębnymi,
 - b) zachowanie istniejącej sieci kanalizacji sanitarnej, z możliwością jej przebudowy oraz rozbudowy;
 - c) dopuszczenie lokalizacji lokalnych przepompowni ścieków;
- 4) w zakresie odprowadzenia wód opadowych i roztopowych – zagospodarowanie wód opadowych i roztopowych na własnym terenie lub ich odprowadzanie do kanalizacji deszczowej, dołów chłonnych lub do zbiorników retencyjnych zgodnie z obowiązującymi przepisami odrębnymi;
- 5) w zakresie zaopatrzenia w gaz – zaopatrzenie w gaz z istniejącej sieci gazowej;
- 6) w zakresie zaopatrzenia w energię elektryczną:
- a) zaopatrzenie w energię elektryczną z istniejącej sieci elektroenergetycznej lub odnawialnych źródeł energii o mocy nieprzekraczającej 100 kW,
 - b) dopuszczenie zachowania istniejącej sieci elektroenergetycznej, z możliwością jej przebudowy oraz rozbudowy, w uzgodnieniu z zarządcą sieci elektroenergetycznej,
 - c) dopuszczenie lokalizacji stacji transformatorowych z zapewnieniem dostępu do dróg publicznych.

§ 14. Nie określa się sposobu i terminu tymczasowego zagospodarowania, urządzania i użytkowania terenów.

Rozdział 2. Przepisy szczegółowe

§ 15. W zakresie zasad kształtowania zabudowy oraz wskaźników zagospodarowania terenu, na terenie oznaczonym symbolem UK/US:

- 1) dopuszcza się lokalizację:
- a) budynków usługowych o funkcji usług kultury, sportu i rekreacji,
 - b) budynków garażowo-gospodarczych i wiat,
 - c) trybun, boisk sportowych, placów zabaw dla dzieci i innych urządzeń sportowo-rekreacyjnych,
 - d) sieci i urządzeń infrastruktury technicznej,
 - e) dojeżdź, dojazdów i miejsc postojowych;
- 2) ustala się wskaźniki zagospodarowania terenu:
- a) wskaźnik intensywności zabudowy:
 - maksymalny – 1,20,
 - minimalny – 0,00,

- b) maksymalna powierzchnia zabudowy – 40%,
 - c) minimalny udział procentowy powierzchni biologicznie czynnej w odniesieniu do powierzchni działki budowlanej – 30%;
- 3) ustala się zasady kształtowania zabudowy:
- a) nieprzekraczalne linie zabudowy zgodnie z rysunkiem planu,
 - b) maksymalna wysokość – nie więcej niż 10,0 m,
 - c) maksymalna liczba kondygnacji – dwie kondygnacje nadziemne,
 - d) dopuszcza się podpiwniczenie budynków, przy czym poziom posadzki parteru należy sytuować na wysokości nieprzekraczającej 0,6 m nad poziomem terenu,
 - e) geometria głównych połączeń dachowych – dowolna,
 - f) pokrycie dachów spadzistych: dachówka, materiały imitujące dachówkę w kolorach od brązowego, poprzez ceglany do czerwonego lub w odcieniach szarości;
- 4) ustala się parametry działek uzyskanych w wyniku scalania i podziału nieruchomości:
- a) minimalna powierzchnia – 2 000 m²,
 - b) minimalna szerokość frontu – 20,0 m,
 - c) kąt położenia granic w stosunku do pasa drogowego – od 85° do 95°;
- 5) ustala się minimalną powierzchnię nowo wydzielanych działek budowlanych – 2 000 m², z wyjątkiem działek wydzielanych dla realizacji sieci i urządzeń infrastruktury technicznej, dojazdów i dojazdów, powiększenia nieruchomości sąsiedniej oraz regulacji granic pomiędzy nieruchomościami.

Rozdział 3. Przepisy końcowe

§ 16. Ustala się stawkę służącą naliczaniu jednorazowych opłat, o jakich mowa w art. 36 ust. 4 ustawy z dnia 27 marca 2003 r. o planowaniu i zagospodarowaniu przestrzennym (t.j. Dz. U. z 2022 r. poz. 503) w wysokości 30%;

§ 17. Wykonanie uchwały powierza się Burmistrzowi Miasta i Gminy Pobiedziska.

§ 18. Uchwała wchodzi w życie po upływie 14 dni od dnia ogłoszenia jej w Dzienniku Urzędowym Województwa Wielkopolskiego.

Wiceprzewodnicząca Rady
Miejskiej Gminy Pobiedziska
(-) Barbara Widelicka



ZMIANA MIEJSCOWEGO PLANU ZAGOSPODAROWANIA PRZESTRZENNEGO OBRĘBU BISKUPICE, GMINA POBIEDZISKA

ZALĄCZNIK NR 1 DO UCHWAŁY NR LXIII/518/2022 RADY MIEJSKIEJ GMINY POBIEDZISKA Z DNIA 25 SIERPNI 2022 R.

OZNACZENIA

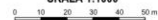
OZNACZENIA STANOWISKA OBRZĄDLIWCZE USTALENIA PLANU

- GRANICA OBSZARU OBJĘTEGO PLANEM
- LINE PODGRANICZAJĄCE TERENY O RÓŻNYM PRZEZNACZENIU LUB RÓŻNYCH ZASADACH ZAGOSPODAROWANIA
- NIEPRZEKAZALNE LINE ZABUDOWY
- ARCHEOLOGICZNA STREFA OCHRONY KONSERWATORSKIEJ
- UK/US TEREN UŻYTKU KULTURY, SPORTU I REKREACJI
- KDX TEREN CIĄGU PIESZO-JEZDNEGO
- STREFY SANITARNE CMENTARZA

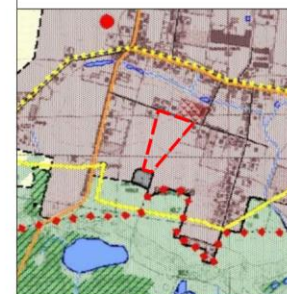
OZNACZENIA O CHARAKTERZE INFORMACYJNYM

- LINE WYMIAROWE [m]
- OBSZAR OBJĘTY PLANEM PODLEŻY JEST W CAŁOŚCI W ZAKRĘGU GŁÓWNYCH ZBIORNIKÓW WÓD PODZIEMNYCH NR 143 I 144

SKALA 1:1000



WYRYS ZE STUDIUM UWARUNKOWAŃ I KIERUNKÓW ZAGOSPODAROWANIA PRZESTRZENNEGO MIASTA I GMINY POBIEDZISKA Z OZNACZENIEM GRANIC OBSZARU OBJĘTEGO PLANEM SKALA 1:10 000



LEGENDA

KATEGORIE TERENÓW

- GŁÓWNA STREFA ZURBANIZOWANA
- GRANICA OBSZARU OBJĘTEGO PLANEM

Załącznik Nr 2 do Uchwały Nr LXIII/518/2022
Rady Miejskiej Gminy Pobiedziska
z dnia 25 sierpnia 2022 r.

ROZSTRZYGNIĘCIE
RADY MIEJSKIEJ GMINY POBIEDZISKA

w sprawie **rozpatrzenia uwag wniesionych do projektu zmiany miejscowego planu zagospodarowania przestrzennego obrębu Biskupice, Gmina Pobiedziska wyłożonego do publicznego wglądu**

Na podstawie art. 20 ust. 1 ustawy z dnia 27 marca 2003 r. o planowaniu i zagospodarowaniu przestrzennym (t.j. Dz. U. z 2022 r. poz. 503) oraz rozstrzygnięcia Burmistrza Miasta i Gminy Pobiedziska w sprawie uwag wniesionych do projektu **zmiany miejscowego planu zagospodarowania przestrzennego obrębu Biskupice, Gmina Pobiedziska** wraz z **prognozą oddziaływania na środowisko** podczas wyłożenia do publicznego wglądu w dniach od 18 lipca 2022 r. do 8 sierpnia 2022 r. i w okresie ich składania wyznaczonym do dnia 22 sierpnia 2022 r., Rada Miejska Gminy Pobiedziska nie rozstrzyga o sposobie ich rozpatrzenia.

Przewodniczący
Rady Miejskiej Gminy Pobiedziska

Załącznik Nr 3 do Uchwały Nr LXIII/518/2022
Rady Miejskiej Gminy Pobiedziska
z dnia 25 sierpnia 2022 r.

**ROZSTRZYGNIĘCIE
RADY MIEJSKIEJ GMINY POBIEDZISKA**

w sprawie **o sposobie realizacji zapisanych w zmianie miejscowego planu zagospodarowania przestrzennego obrębów Biskupice, Gmina Pobiedziska inwestycji z zakresu infrastruktury technicznej, które należą do zadań własnych gminy, oraz zasadach ich finansowania**

Na podstawie art. 20 ust 1 ustawy z dnia 27 marca 2003 r. o planowaniu i zagospodarowaniu przestrzennym (t.j. Dz. U. z 2022 r. poz. 503), art. 7 ust. 1 pkt 2 i 3 ustawy z dnia 8 marca 1990 r. o samorządzie gminnym (t.j. Dz. U. z 2022 r. poz. 559 ze zmianami), Rada Miejska Gminy Pobiedziska rozstrzyga co następuje:

§ 1. Sposób realizacji zapisanych w planie inwestycji z zakresu infrastruktury technicznej:

1. Zapisane w zmianie miejscowego planu zagospodarowania przestrzennego obrębów Biskupice, Gmina Pobiedziska inwestycje z zakresu infrastruktury technicznej, które należą do zadań własnych gminy to:

- 1) inwestycje z zakresu komunikacji – rozbudowa ciągu pieszo-jezdnego,
- 2) inwestycje z zakresu infrastruktury technicznej – rozbudowa sieci wodociągowej, kanalizacji sanitarnej i deszczowej.

2. Inwestycje te będą realizowane w następujący sposób:

- 1) zgodnie z przepisami prawa materialnego i finansowego w tym zakresie;
- 2) za podstawę przyjęcia realizacji wyżej wyznaczonych zadań, które należą do zadań własnych stanowiąc będą zapisy Wieloletniej Prognozy Finansowej Miasta i Gminy Pobiedziska;
- 3) określenie terminów przystąpienia i zakończenia realizacji tych zadań, ustalone będzie według kryteriów i zasad przyjętych przy konstruowaniu Wieloletniej Prognozy Finansowej Miasta i Gminy Pobiedziska;
- 4) inwestycje realizowane mogą być etapowo w zależności od wielkości środków przeznaczonych na inwestycje.

§ 2. Zasady finansowania zapisanych w planie inwestycji z zakresu infrastruktury technicznej, które należą do zadań własnych gminy, zgodnie z przepisami o finansach publicznych. Finansowanie inwestycji będzie odbywać się poprzez:

- 1) wydatki z budżetu gminy,
- 2) współfinansowanie środkami zewnętrznymi, poprzez budżet gminy w ramach m.in.:
 - a) dotacji Unii Europejskiej,
 - b) dotacji samorządu województwa,
 - c) dotacji i pożyczek z funduszy celowych,
 - d) kredytów i pożyczek bankowych,
 - e) innych środków zewnętrznych.
- 3) udział inwestorów w finansowaniu w ramach porozumień o charakterze cywilno-prawnym lub w formie partnerstwa publiczno-prywatnego – „PPP”.

Przewodniczący
Rady Miejskiej Gminy Pobiedziska

Załącznik Nr 4 do uchwały Nr LXIII/518/2022

Rady Miejskiej Gminy Pobiedziska

z dnia 25 sierpnia 2022 r.

Zalacznik4.gml

Dane przestrzenne o obiekcie

Rada Miejska Gminy Pobiedziska na podstawie art. 67a ust. 3 i 5, ustawy z dnia 27 marca 2003 r. o planowaniu i zagospodarowaniu przestrzennym (tj. Dz. U. z 2022 r. poz. 503) przygotowała dane przestrzenne dla planu, które stanowią załącznik w postaci cyfrowej do uchwały