



DZIENNIK URZĘDOWY

WOJEWÓDZTWA WIELKOPOLSKIEGO

Poznań, dnia 11 października 2022 r.

Poz. 7162

UCHWAŁA NR 804 RADY MIASTA KONINA

z dnia 28 września 2022 r.

w sprawie zmiany Uchwały Nr 237 Rady Miasta Konina z dnia 16 grudnia 2015 roku w sprawie Strefy Płatnego Parkowania na terenie miasta Konina, wysokości stawek opłat za parkowanie pojazdów samochodowych na drogach publicznych w strefie płatnego parkowania, wysokości opłat dodatkowych, sposobu ich pobierania oraz organizacji.

Na podstawie art. 18 ust. 2 pkt 15, art. 40 ust. 1, art. 41 ust. 1 i art. 42 ustawy z dnia 8 marca 1990 roku o samorządzie gminnym (t. j. Dz. U. z 2022 r. poz. 559 ze zm.), art. 13 ust. 1 i 3 oraz art. 13f ust. 2 ustawy o drogach publicznych (t. j. Dz. U. z 2022 r. poz. 1693 ze zm.), art. 2 pkt 13 Ustawy o elektromobilności i paliwach alternatywnych (t. j. Dz. U. z 2022 r. poz. 1083 ze zm.) oraz art. 21 § 1 pkt 1 i art. 47 § 1 ustawy z dnia 29 sierpnia 1997 roku Ordynacja Podatkowa (t. j. Dz. U. z 2021 r., poz. 1540 ze zm.) - Rada Miasta Konina uchwala, co następuje:

§ 1. W treści Uchwały Nr 237 Rady Miasta Konina z dnia 16 grudnia 2015 roku w sprawie Strefy Płatnego Parkowania na terenie miasta Konina, wysokości stawek opłat za parkowanie pojazdów samochodowych na drogach publicznych w strefie płatnego parkowania, wysokości opłat dodatkowych, sposobu ich pobierania oraz organizacji, wprowadza się następujące zmiany:

1) w § 1 ust. 1 myślnik drugi o treści:

„- Dworcowa (od skrzyżowania z ul. Kolejową do skrzyżowania z Alejami 1 Maja”; zastępuje się treścią:
„- Dworcowa (od skrzyżowania z ulicą Kolejową do skrzyżowania z ulicą Ludwika Solskiego”) (obszar strefy uwidacznia załącznik nr 1 do niniejszej uchwały),

2) w § 1 ust. 1 myślnik szósty o treści:

„- Wojska Polskiego (od skrzyżowania z Placem Wolności do Mostu Toruńskiego) zastępuje się treścią:

§ 2. 1) Załącznik nr 1 do Uchwały Nr 237 Rady Miasta Konina z dnia 16 grudnia 2015 roku w sprawie Strefy Płatnego Parkowania na terenie miasta Konina, wysokości stawek opłat za parkowanie pojazdów samochodowych na drogach publicznych w strefie płatnego parkowania, wysokości opłat dodatkowych, sposobu ich pobierania oraz organizacji, otrzymuje nowe brzmienie, jak w treści załącznika nr 3 do niniejszej uchwały,

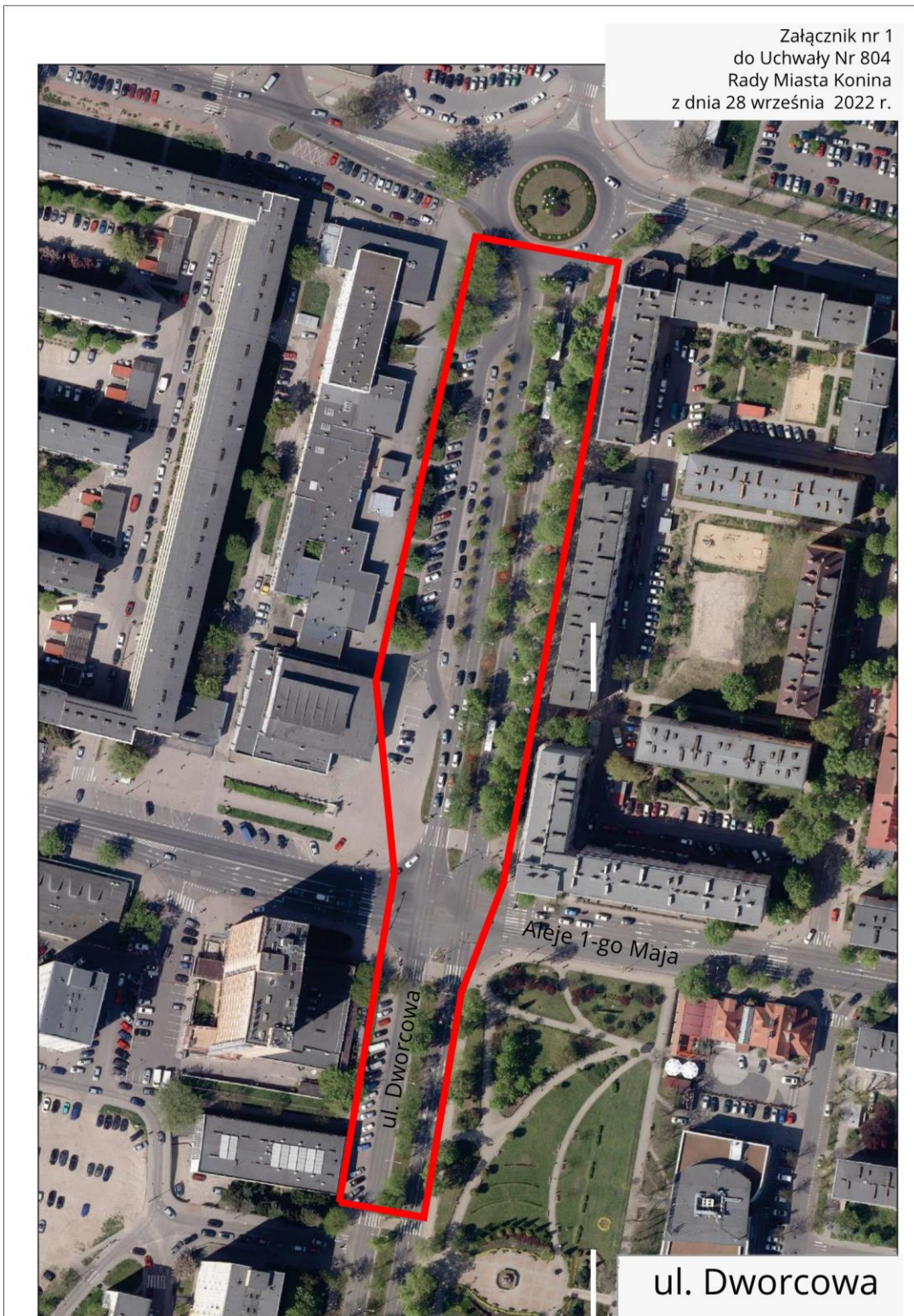
2) Załącznik nr 3 do Uchwały Nr 237 Rady Miasta Konina z dnia 16 grudnia 2015 roku w sprawie Strefy Płatnego Parkowania na terenie miasta Konina, wysokości stawek opłat za parkowanie pojazdów samochodowych na drogach publicznych w strefie płatnego parkowania, wysokości opłat dodatkowych, sposobu ich pobierania oraz organizacji, otrzymuje nowe brzmienie, jak w treści załącznika nr 4 do niniejszej uchwały”.

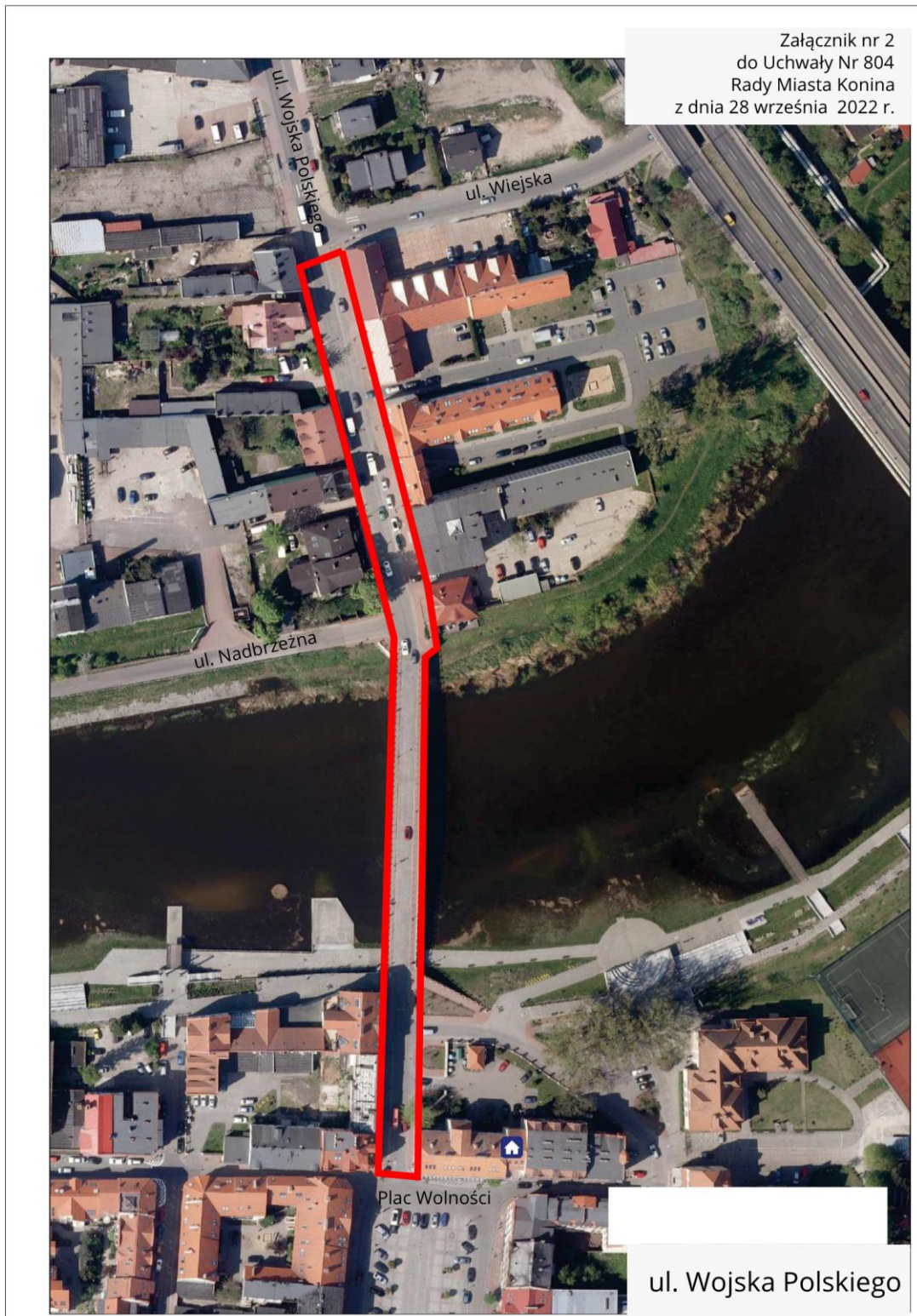
„- Wojska Polskiego (od skrzyżowania z Placem Wolności do skrzyżowania z ulicą Wiejską”) (obszar strefy uwidacznia załącznik nr 2 do niniejszej uchwały).”.

§ 3. Wykonanie uchwały powierza się Dyrektorowi Zarządu Dróg Miejskich w Koninie.

§ 4. Uchwała podlega opublikowaniu w Dzienniku Urzędowym Województwa Wielkopolskiego i wchodzi w życie po upływie 14 dni od dnia publikacji, z tym że w zakresie § 1 pkt 1 i pkt 2 oraz § 2 pkt 1 z dniem 1 stycznia 2023 roku.

Przewodniczący
Rady Miasta Konina
(-) Tadeusz Wojdyński





Załącznik Nr 3 do Uchwały Nr 804
Rady Miasta Konina z dnia 28 września 2022 r.

Wysokość stawek opłat za czas parkowania pojazdów samochodowych

1.	OPŁATY JEDNORAZOWE	
	Opłata minimalna w SPP wynosi 0.50 zł za 10 minut	
	za pierwszą godzinę	3,00 zł
	za drugą godzinę	3,60 zł
	za trzecią godzinę	4,20 zł
	za czwartą i każdą następną godzinę	3,00 zł
2.	ABONAMENT MIESIĘCZNY	
2.1	Abonament miesięczny	150,00 zł
2.2	Abonament miesięczny dla posiadacza Konińskiej Karty Mieszkańca	75,00 zł.
3	ABONAMENT MIESZKAŃCA SPP	
3.1	Roczny abonament mieszkańca SPP	90,00 zł
3.2	Półroczny abonament mieszkańca SPP	50,00 zł
4.	ABONAMENT ZA ZASTRZEŻONE MIEJSCE POSTOJOWE - KOPERTĘ	
	Miesięczne zastrzeżenie stanowiska postojowego – koperty w Strefie Płatnego Parkowania obowiązującej przez całą dobę, cały miesiąc	400,00 zł
5.	ABONAMENT DLA MIESZKAŃCA KONINA POSIADAJĄCEGO POJAZD O NAPIĘDZIE HYBRYDOWYM	
5.1	Roczny abonament dla mieszkańca miasta Konina uprawniający do bezpłatnego parkowania w SPP	90,00 zł
5.2	Półroczny abonament dla mieszkańca miasta Konina uprawniający do bezpłatnego parkowania w SPP	50,00 zł
6.	OPŁATY DODATKOWE	
6.1	w przypadku przekroczenia opłaconego czasu parkowania i uiszczenie opłaty nastąpi w tym samym dniu w kasie ZDM, opłata zostanie naliczona za czas od momentu utraty ważności biletu parkingowego do godziny zgłoszenia się w Biurze SPP i dokonania wpłaty w kasie ZDM plus 20,00 zł. (opłata przelewem jest możliwa po telefonicznym uzgodnieniu kwoty opłaty z pracownikiem Biura SPP i jej dokonania w tym samym dniu)	wartość opłaty za parkowanie plus 20,00 zł
6.2	w przypadku przekroczenia opłaconego czasu parkowania i uregulowanie opłaty nastąpi w ciągu czternastu dni kalendarzowych od dnia wystawienia wezwania-raportu w kasie ZDM lub przelewem na konto ZDM	70,00 zł
6.3	w przypadku przekroczenia opłaconego czasu parkowania i uregulowanie opłaty nastąpi po upływie czternastu dni kalendarzowych od dnia wystawienia wezwania-raportu w kasie ZDM lub przelewem na konto ZDM	100,00 zł
6.4	w przypadku nie dokonania opłaty za parkowanie i uiszczenie opłaty w kasie ZDM lub przelewem na konto ZDM w ciągu czternastu dni kalendarzowych od dnia wystawienia wezwania-raportu	150,00 zł
6.5	w przypadku nie dokonania opłaty za parkowanie i uiszczenie opłaty w kasie ZDM lub przelewem na konto ZDM po upływie czternastu dni kalendarzowych od dnia wystawienia wezwania-raportu	200,00 zł

Przewodniczący Rady Miasta Konina
Tadeusz Wojdyński

Załącznik Nr 4 do Uchwały Nr 804
Rady Miasta Konina
z dnia 28 września 2022 r.

REGULAMIN STREFY PŁATNEGO PARKOWANIA W KONINIE

§ 1. Regulamin Strefy Płatnego Parkowania w Koninie, zwany dalej Regulaminem, określa zasady organizacji i uiszczania opłat za parkowanie pojazdów samochodowych na drogach publicznych miasta Konina, znajdujących się w granicach Strefy Płatnego Parkowania.

§ 2. Użyte w Regulaminie określenia oraz skróty oznaczają:

- 1) **SPP** - Strefa Płatnego Parkowania,
- 2) **BSPP** - Biuro Strefy Płatnego Parkowania siedziba Zarządu Dróg Miejskich w Koninie ul. Zakładowa 4,
- 3) **kontroler SPP** - pracownik posiadający upoważnienie do kontroli wnoszenia opłat za parkowanie w SPP,
- 4) **bilet parkingowy** - dowód wniesienia opłaty za parkowanie w SPP,
- 5) **abonament miesięczny ogólnodostępny** - dokument potwierdzający wniesienie opłat za parkowanie pojazdu na określony czas, zawierający numer ewidencyjny, nr rejestracyjny pojazdu i okres ważności,
- 6) **abonament miesięczny ogólnodostępny dla posiadacza Konińskiej Karty Mieszkańca** - dokument potwierdzający wniesienie opłat za parkowanie pojazdu na określony czas, zawierający numer ewidencyjny, nr rejestracyjny pojazdu i okres ważności,
- 7) **abonament mieszkańca SPP** - dokument potwierdzający wniesienie opłat za parkowanie pojazdu na określony czas (roczny lub półroczny) zawierający numer ewidencyjny, nr rejestracyjny pojazdu, określoną ulicę i okres ważności,
- 8) **abonament mieszkańca Konina posiadającego pojazd o napędzie hybrydowym** - dokument zawierający numer ewidencyjny, nr rejestracyjny pojazdu i okres ważności, uprawniający do parkowania w SPP bez wnoszenia opłat parkingowych,
- 9) **karta parkingowa** - dokument wydany przez właściwy organ administracji osobom o obniżonej sprawności ruchowej,
- 10) **koperta** - zastrzeżone stanowisko postojowe wyznaczone w celu korzystania z niego na prawach wyłączności przez osobę, która wniosła z tego tytułu opłatę,
- 11) **automat parkingowy (parkomat)** - urządzenie inkasujące - rejestrujące, wydające za opłatą wniesioną przy użyciu monet bilety parkingowe na określony czas,
- 12) **wezwanie - raport** - dokument wystawiany przez kontrolera SPP w czasie dokonywania przez niego kontroli, stwierdzający nie wniesienie opłaty za parkowanie, przekroczenie opłaconego czasu parkowania lub udokumentowania prawa do zwolnienia z opłaty,
- 13) **system płatności mobilnych** - system autoryzacji i rozliczeń zgodny z ustawą z dnia 24 sierpnia 2001 roku o ostateczności rozrachunku w systemach płatności i systemach rozrachunku papierów wartościowych oraz zasadach nadzoru nad tymi systemami (tekst jednolity. Dz. U. z 2022 r. poz. 1581),
- 14) **Uchwała** - Uchwała Rady Miasta Konina w sprawie ustalenia Strefy Płatnego Parkowania na terenie miasta Konina, wysokości stawek opłat za parkowanie pojazdów samochodowych na drogach publicznych w strefie płatnego parkowania, wysokości opłat dodatkowych, sposobu ich pobierania oraz organizacji.

Rozdział 1. : PRZEPISY OGÓLNE

§ 3. 1. Za parkowanie pojazdów samochodowych na drogach publicznych w SPP na terenie Miasta Konina pobiera się opłaty w wysokości określonej w Uchwale Rady Miasta Konina.

2. Opłaty, o których mowa w ust. 1, pobiera się za parkowanie pojazdów samochodowych na wyznaczonych drogach publicznych w miejscach do parkowania znajdujących się w granicach SPP, w dni robocze, od poniedziałku do piątku, w godzinach od 9⁰⁰ do 17⁰⁰ z wyjątkiem Wielkiego Piątku (przed Świętami Wielkanocnymi), piątku po Bożym Ciele, 2 maja, 24 grudnia (Wigilia) oraz 31 grudnia (Sylwester).

§ 4. 1. Granice obszaru SPP określa Uchwała Rady Miasta Konina.

2. Granice wjazdu i wyjazdu oznakowane są zgodnie z Rozporządzeniem Ministra Infrastruktury z dnia 3 lipca 2003 r. w sprawie szczegółowych warunków technicznych dla znaków i sygnałów drogowych oraz urządzeń bezpieczeństwa ruchu drogowego i warunków ich umieszczania na drogach (t. j. Dz. U. z 2019 r., poz. 2311 ze zm).

§ 5. 1. W SPP stosuje się następujące opłaty za parkowanie:

- a. jednorazowe - uiszczane niezwłocznie po zaparkowaniu pojazdu, poprzez wykupienie biletu parkingowego w automacie parkingowym lub w inny dostępny technicznie sposób zaproponowany przez zarządcę drogi,
- b. abonamentowe – uiszczane poprzez wykupienie karty abonamentowej,
- c. system płatności mobilnych z zastosowaniem telefonu komórkowego,
- d. zryczałtowane za prawo korzystania z koperty – uiszczane poprzez wykupienie abonamentu za zastrzeżone stanowisko postojowe – kopertę w Strefie Płatnego Parkowania.

2. Karty abonamentowe można wykupić wyłącznie w BSPP.

3. Postój pojazdów zaopatrzenia oraz taksówek w SPP w czasie jej funkcjonowania jest odpłatny tak, jak postój innych pojazdów, z zastrzeżeniem § 7 pkt 4.

§ 6. Od opłat, o których mowa w § 3 zwolnione są pojazdy wymienione w art. 13 ust. 3 pkt 1 ustawy z dnia 21 marca 1985 roku o drogach publicznych (tekst jednolity Dz. U z 2022 r., poz. 1693 ze zm.).

§ 7. Ustala się zerową stawkę za parkowanie dla:

1. oznakowanych pojazdów służb miejskich podczas wykonywania obowiązków służbowych (pogotowia gazowego, energetycznego, ciepłowniczego, wodno –kanalizacyjnego, straży miejskiej, służb komunalnych),

2. **pojazdów osób niepełnosprawnych o obniżonej sprawności ruchowej, posiadających uprawnienia do kierowania pojazdem samochodowym oraz kartę parkingową,**

3. pojazdów jednośladowych,

4. taksówek na wyznaczonych dla nich miejscach do postoju pomiędzy znakami D-19 i D-20,

5. pojazdów publicznej komunikacji zbiorowej, zatrzymujących się na ustalonych dla nich przystankach,

6. pojazdów o napędzie hybrydowym (dotyczy wyłącznie pojazdów posiadających wykupiony abonament zgodnie z § 11).

Rozdział 2. : REALIZACJA OPŁAT W SPP

§ 8. 1. Obowiązkiem kierowcy pojazdu samochodowego parkującego w SPP jest niezwłocznie po zaparkowaniu wniesienie opłaty za parkowanie.

2. Opłata za parkowanie pojazdów samochodowych obowiązuje w każdym wyznaczonym miejscu do parkowania w SPP.

§ 9. 1. Minimalna opłata w SPP wynosi 0,50 zł.

2. Wykupienie biletu parkingowego w automacie parkingowym następuje przy użyciu monet o nominale 5 zł, 2 zł, 1 zł, 50 gr, 20 gr i 10 gr. Opłacenie czasu parkowania, z zastrzeżeniem ust. 1, następuje proporcjonalnie do wartości użytej monety lub monet.

3. Wykupienie biletu przez telefon komórkowy zgodnie z regulaminem operatora płatności mobilnych.

4. Bilet parkingowy, abonament miesięczny lub dokument uprawniający do parkowania bez uiszczenia opłaty, powinny być włożone wewnątrz pojazdu za przednią szybą w sposób widoczny, umożliwiający swobodne czytanie treści i stwierdzenie ich ważności.

5. W przypadku uszkodzenia najbliższego automatu parkingowego, należy niezwłocznie wykupić bilet parkingowy w innym najbliższym automacie parkingowym.

6. Niepełne wykorzystanie biletu parkingowego nie uprawnia do żądania zwrotu wniesionej opłaty.

7. W ramach wniesionej opłaty można zmieniać miejsce parkowania w SPP.

8. Abonament miesięczny ogólnodostępny może być wykupiony po przedstawieniu ważnego dowodu rejestracyjnego pojazdu.

9. Brak telefonu komórkowego nie zwalnia z obowiązku wniesienia opłaty. W takim przypadku opłata winna być wniesiona przez zakupienie i wyłożenie ważnego biletu kontrolnego z wyznaczonym czasem ważności.

§ 10. 1. Abonamenty miesięczne, ważne są w godzinach funkcjonowania SPP.

2. W celu uzyskania abonamentu miesięcznego ogólnodostępnego dla posiadacza Konińskiej Karty Mieszkańca należy przedstawić w Biurze SPP:

- a) „Konińską Kartę Mieszkańca”,
- b) dowód rejestracyjny pojazdu samochodowego,
- c) dokument potwierdzający prawo do dysponowania pojazdem w przypadku, gdy wnioskodawca nie jest jego właścicielem.

3. Abonament miesięczny ogólnodostępny dla posiadacza „Konińskiej Karty Mieszkańca” przysługuje „na jeden samochód” członka rodziny.

4. Posiadanie abonamentu miesięcznego nie upoważnia do zastrzegania stałego miejsca parkowania i nie stanowi podstawy do roszczeń w przypadku braku wolnych miejsc parkingowych.

5. W przypadku utraty abonamentu nie wydaje się duplikatów, jak i nie zwraca się kosztów za czas jego niewykorzystania.

6. Abonament mieszkańca SPP „na jeden samochód” mogą uzyskać osoby fizyczne zameldowane w lokalach usytuowanych przy ulicach objętych SPP, będące właścicielem pojazdu samochodowego o masie całkowitej do 3,5 tony.

7. Dokumentem uprawniającym do nabycia abonamentu mieszkańca SPP jest dowód rejestracyjny pojazdu, w którym osoba wykupująca abonament wskazana jest jako właściciel lub współwłaściciel pojazdu oraz dowód osobisty właściciela pojazdu ze stałym zameldowaniem lub zaświadczeniem o tymczasowym zameldowaniu przy ulicy objętej pobieraniem SPP. Jako właściciela pojazdu uznaje się także osoby będące użytkownikiem pojazdu na podstawie umowy leasingu, użyczenia lub sprzedaży na raty, zawartej z bankiem lub firmą leasingową.

8. Abonament mieszkańca wydaje się na określony jeden pojazd i na określoną ulicę w SPP, w bezpośrednim sąsiedztwie miejsca zamieszkania.

9. Postój samochodu w innym miejscu niż wskazany na abonamencie traktowany będzie jako postój nieopłacony.

10. Na okres budowy dworca PKP w Koninie zezwala się na postój pojazdu, którego właściciel wykupił abonament mieszkańca SPP na ul. Energetyka do postoju pojazdu na terenie SPP na ul. Dworcowej.

11. Posiadanie abonamentu mieszkańca SPP nie upoważnia do zastrzegania stałego miejsca parkowania i nie stanowi podstawy do roszczeń w przypadku braku wolnych miejsc parkingowych.

§ 11. 1. W celu uzyskania abonamentu dla mieszkańca Konina posiadającego pojazd o napędzie hybrydowym należy przedstawić w Biurze SPP:

- a) dowód rejestracyjny pojazdu samochodowego wraz ze świadectwem homologacji albo zaświadczeniem producenta (importera) potwierdzającym hybrydowy napęd pojazdu,
- b) dokument potwierdzający prawo do dysponowania pojazdem w przypadku, gdy wnioskodawca nie jest jego właścicielem,
- c) dokument potwierdzający stałe lub czasowe miejsce zamieszkania na terenie miasta Konina.

2. W przypadku utraty abonamentu nie wydaje się duplikatów.

§ 12. 1. Prawo do korzystania z zastrzeżonego stanowiska postojowego (koperty) przysługuje parkującemu, na podstawie umowy zawartej w tym celu z zarządcą drogi, określającej czas i warunki korzystania z koperty, po uprzednim uiszczeniu wymaganej opłaty w biurze SPP.

2. Abonament wydany dla osoby fizycznej lub podmiotu gospodarczego, o których mowa w ust. 1, ważny jest wyłącznie na określonej kopercie, w okresie ważności abonamentu.

3. Liczba kopert jest limitowana i nie może przekroczyć 5 % liczby miejsc postojowych na danej ulicy w stosunku do ogólnej liczby wyznaczonych tam miejsc parkingowych.

O przyznaniu decyduje kolejność zgłoszeń.

4. Oznakowanie koperty, jak i jej likwidację wykonuje w imieniu zarządcy drogi – Zarząd Dróg Miejskich w Koninie.

5. Utrata ważności abonamentu wydanego na określoną kopertę, następuje:

- a. z upływem terminu, na który został wydany,
- b. z powodu rezygnacji wnioskodawcy z użytkowania koperty,
- c. w wyniku jego cofnięcia przez zarząd drogi, spowodowanego stwierdzeniem wykorzystywania zastrzeżonego miejsca postoju na cele inne niż parkowanie pojazdu samochodowego np. prowadzenie działalności handlowej lub reklamowej,
- d. w wyniku jego cofnięcia, spowodowanego przyczynami innymi np. wzrostem zagrożenia bezpieczeństwa ruchu, zmianą granicy SPP itp.

6. Zajęcie koperty przez inne pojazdy samochodowe innych osób niż uprawnione, nie upoważnia do roszczeń z tego tytułu w stosunku do zarządu drogi – Zarząd Dróg Miejskich w Koninie.

Rozdział 3. : PARKOWANIE BEZ WNIESIENIA OPŁATY

§ 13. 1. Za parkowanie w SPP bez wniesienia opłaty, udokumentowane wezwaniem-raportem, pobiera się opłaty dodatkowe w wysokościach określonych w Załączniku Nr 1 do Uchwały.

2. Przez parkowanie w SPP bez wniesienia opłaty rozumie się:

- a. nie wniesienie opłat za parkowanie, zgodnie z zasadami określonymi w Rozdziale II niniejszego regulaminu,
- b. parkowanie ponad czas opłacony.

3. Opłatę dodatkową należy wpłacać w kasie lub na rachunek bankowy Zarządu Dróg Miejskich w Koninie.

4. Opłata dodatkowa podlega przymusowemu ściągnięciu w trybie określonym w przepisach o postępowaniu egzekucyjnym w administracji.

§ 14. Opłata dodatkowa podlega anulowaniu w przypadku:

1. Okazania w Biurze SPP lub przekazania pocztą (e-mailem) biletu zakupionego w parkomacie w czasie nieprzekraczającym 10 minut od czasu określonego na wezwaniu-raporcie o parkowaniu bez opłaty.

2. Okazania ważnego abonamentu miesięcznego ogólnodostępnego, abonamentu miesięcznego ogólnodostępnego dla posiadacza „Konińskiej Karty Mieszkańca”, abonamentu mieszkańca SPP, abonamentu dla mieszkańca Konina posiadającego pojazd o napędzie hybrydowym w BSPP.

3. Okazania ważnej karty parkingowej, w sytuacji parkowania pojazdu będącego własnością uprawnionego w BSPP.

4. Potwierdzenia przez kontrolera awarii parkomatu: opłatę anuluje upoważniony pracownik Biura SPP uwzględniając pisemną lub osobistą reklamację wystawionego wezwania – raportu.

Rozdział 4. : KONTROLA CZASU POSTOJU POJAZDÓW

§ 15. 1. Kontrolę w zakresie przestrzegania Regulaminu, prowadzą kontrolerzy SPP.

2. Do obowiązków kontrolerów SPP należy kontrola parkujących w strefie pojazdów, a w szczególności:

- 1) kontrolowanie wnoszenia opłat za parkowanie pojazdów,
- 2) sprawdzanie ważności biletów parkingowych,
- 3) sprawdzanie ważności abonamentu lub karty parkingowej,
- 4) wypisywanie w terenie wezwań - raportów do uiszczenia opłaty dodatkowej za parkowanie bez wniesienia opłaty lub przekroczenia czasu opłaconego parkowania i umieszczanie ich za wycieraczką pojazdu samochodowego, oraz sporządzenie dokumentacji fotograficznej nieopłaconych postojów pojazdów w SPP,
- 5) zgłaszanie do BSPP wszelkich nieprawidłowości związanych z parkowaniem pojazdów oraz zajmowaniem pasa drogowego,
- 6) kontrola stanu oznakowania SPP oraz zgłaszania nieprawidłowości w tym zakresie do zarządu drogi,
- 7) kontrola prawidłowości działania parkometrów.

3. Kontrolerzy SPP nie pobierają żadnych opłat i nie prowadzą sprzedaży biletów parkingowych i kart abonamentowych.

Rozdział 5. : POSTANOWIENIA KOŃCOWE

§ 16. Wystawienie mandatu karnego za postój niezgodny z prawem przez funkcjonariuszy Straży Miejskiej lub Policji, nie zwalnia z obowiązku opłaty za parkowanie w SPP.

§ 17. Pojazdy parkujące w SPP utrudniające ruch lub zagrażające bezpieczeństwu, będą usuwane na koszt właściciela pojazdu, zgodnie z powszechnie obowiązującymi w tym zakresie przepisami.

§ 18. 1. Do rozpatrywania wniosków reklamacyjnych właściwy jest Dyrektor Zarządu Dróg Miejskich lub inny upoważniony przez niego pracownik ZDM w Koninie.

2. Pisemny wniosek reklamacyjny należy złożyć w terminie siedmiu dni od daty zdarzenia w Biurze SPP.

3. Wniosek reklamacyjny wniesiony po terminie podlega odrzuceniu.
4. Czas rozpatrywania wniosku reklamacyjnego przez Dyrektora Zarządu Dróg Miejskich wynosi trzydzieści dni.

Przewodniczący Rady
Miasta Konina
Tadeusz Wojdyński