



# DZIENNIK URZĘDOWY

## WOJEWÓDZTWA WIELKOPOLSKIEGO

---

Poznań, dnia 13 grudnia 2022 r.

Poz. 9515

### UCHWAŁA NR XLIII/367/2022 RADY GMINY BLIZANÓW

z dnia 24 listopada 2022 r.

#### **w sprawie uchwalenia miejscowego planu zagospodarowania przestrzennego dla wybranych terenów w obrębach ewidencyjnych Brudzew i Korab w gminie Blizanów.**

Na podstawie art. 18 ust. 2 pkt. 5 ustawy z dnia 8 marca 1990 r. o samorządzie gminnym (t.j. Dz. U. z 2022 r. poz. 559 z późn. zm.) oraz art. 20 ust. 1 ustawy z dnia 27 marca 2003 r. o planowaniu i zagospodarowaniu przestrzennym (t.j. Dz. U. z 2022 r. poz. 503 z późn. zm.) Rada Gminy Blizanów uchwala, co następuje:

§ 1. 1. W związku z uchwałą nr XXIII/210/2020 Rady Gminy Blizanów z dnia 19 listopada 2020 r. w sprawie przystąpienia do sporządzenia miejscowego planu zagospodarowania przestrzennego dla wybranych terenów w obrębach ewidencyjnych Brudzew i Korab w gminie Blizanów oraz po stwierdzeniu, że poniższe ustalenia nie naruszają ustaleń studium uwarunkowań i kierunków zagospodarowania przestrzennego gminy Blizanów, przyjętego uchwałą nr XI/63/99 Rady Gminy Blizanów z dnia 27 października 1999 r. ze zmianami, uchwala się miejscowy plan zagospodarowania przestrzennego dla wybranych terenów w obrębach ewidencyjnych Brudzew i Korab w gminie Blizanów, zwany dalej „planem”.

2. Plan obejmuje ustalenia zamieszczone w tekście uchwały oraz w części graficznej planu.

3. Integralnymi częściami uchwały są:

- 1) rysunki planu zatytułowane „Miejscowy plan zagospodarowania przestrzennego dla wybranych terenów w obrębach ewidencyjnych Brudzew i Korab w gminie Blizanów” opracowane w skali 1: 2000, na których określone zostały granice obszarów objętych opracowaniem planu, stanowiące załączniki nr 1 i nr 2 do uchwały,
- 2) rozstrzygnięcie o sposobie rozpatrzenia uwag wniesionych do projektu planu, stanowiące załącznik nr 3 do uchwały,
- 3) rozstrzygnięcie o sposobie realizacji zapisanych w planie inwestycji z zakresu infrastruktury technicznej, należących do zadań własnych gminy oraz zasadach ich finansowania, zgodnie z przepisami o finansach publicznych, stanowiące załącznik nr 4 do uchwały.
- 4) dokument elektroniczny zawierający dane przestrzenne, stanowiący załącznik nr 5 do uchwały.

§ 2. Ustaleniami planu na rysunku planu są:

- 1) granica obszaru objętego planem,
- 2) linie rozgraniczające tereny o różnym przeznaczeniu lub różnych zasadach zagospodarowania,
- 3) przeznaczenie terenu.

§ 3. Na obszarze planu ustala się następujące przeznaczenie terenów:

- 1) R – tereny rolnicze,

- 2) ZL – lasy,
- 3) RZL – tereny rolnicze z dopuszczeniem zalesień, 4) WS – tereny wód powierzchniowych śródlądowych.
- 5) KDL – teren dróg publicznych – lokalnych,
- 6) KDW – tereny dróg wewnętrznych,

§ 4. W zakresie zasad ochrony i kształtowania ładu przestrzennego ustala się dopuszczenie wydzielenia działek pod lokalizację urządzeń i obiektów budowlanych infrastruktury technicznej, stosownie do potrzeb.

§ 5. W zakresie zasad ochrony środowiska, przyrody i krajobrazu ustala się:

1. Zachowanie istniejących zadrzewień i zakrzewień śródpolnych oraz realizację nasadzeń nowych zadrzewień i zakrzewień, z uwzględnieniem gatunków rodzimych.

2. W zakresie gospodarki odpadami: gromadzenie i segregację odpadów w miejscach ich powstawania oraz ich dalsze zagospodarowanie zgodnie z regulaminem utrzymania czystości i porządku na terenie gminy i z przepisami odrębnymi.

3. Zbędne masy ziemne powstające w czasie realizacji inwestycji należy zagospodarować zgodnie z przepisami odrębnymi.

§ 6. Nie podejmuje się ustaleń dotyczących zasad kształtowania krajobrazu.

§ 7. W zakresie zasad ochrony dziedzictwa kulturowego i zabytków w tym krajobrazów kulturowych, oraz dóbr kultury współczesnej:

- 1) na obszarze planu występują zewidencjonowane stanowiska archeologiczne, dla których ustala się ochronę konserwatorską zgodnie z przepisami odrębnymi, w szczególności Ustawy o ochronie zabytków i opiece nad zabytkami;
- 2) jeśli w trakcie prowadzenia budowlanych robót ziemnych zostanie odkryty obiekt będący przedmiotem, co do którego istnieje przypuszczenie, iż jest on zabytkiem archeologicznym, inwestor zobowiązany jest niezwłocznie zgłosić ten fakt do właściwego organu do spraw ochrony zabytków, a znalezisko zabezpieczyć przed zniszczeniem, stosownie do przepisów odrębnych.

§ 8. Nie podejmuje się ustaleń w zakresie wymagań wynikających z potrzeb kształtowania przestrzeni publicznych.

§ 9. W zakresie zasad kształtowania zabudowy oraz wskaźników zagospodarowania terenu:

1. Dla terenów rolniczych oznaczonych na rysunku planu symbolami 1R, 2R, 3R, 4R, 5R, 6R, 7R, 8R, 9R, 10R, 11R, 12R, 13R, 14R, 15R, 16R, 17R, 18R, 19R, 20R ustala się: 1) podziały nieruchomości należy realizować zgodnie z przepisami odrębnymi, 2) warunki zabudowy i sposób zagospodarowania terenu:

- a) ustala się zakaz lokalizacji budynków oraz budowli z zastrzeżeniem § 9 ust. 1, pkt 2, lit. b,
- b) dopuszcza się lokalizację stawów rybnych i innych zbiorników wodnych, służących potrzebom rolnictwa, zgodnie z przepisami odrębnymi,
- c) dopuszcza się lokalizację sieci infrastruktury technicznej i urządzeń z nimi związanych, w tym urządzeń melioracyjnych, pod warunkiem zachowania przepisów o ochronie gruntów rolnych i leśnych,

3) zasady obsługi w zakresie komunikacji i infrastruktury technicznej – zgodnie z §13.

2. Dla terenów lasów oznaczonych na rysunku planu symbolami 1ZL, 2ZL, 3ZL, 4ZL, 5ZL, 6ZL, 7ZL, 8ZL, 9ZL, 10ZL, 11ZL ustala się:

- 1) podziały nieruchomości realizować należy zgodnie z przepisami odrębnymi,
- 2) warunki zabudowy i sposób zagospodarowania terenu: ustala się zakaz lokalizacji budynków,
- 3) prowadzenie gospodarki leśnej zgodnie z przepisami odrębnymi,
- 4) zasady obsługi w zakresie komunikacji i infrastruktury technicznej – zgodnie z §13.

3. Dla terenów rolniczych z dopuszczeniem zalesień oznaczonych na rysunkach planu symbolami: 1RZL, 2RZL, 3RZL, 4RZL, 5RZL, 6RZL, 7RZL, 8RZL, 9RZL, 10RZL, 11RZL ustala się:

1) podziały nieruchomości należy realizować zgodnie z przepisami odrębnymi, 2) warunki zabudowy i sposób zagospodarowania terenu:

- a) ustala się zakaz lokalizacji budynków oraz budowli z zastrzeżeniem § 9 ust. 3, pkt 2, lit. b,
- b) dopuszcza się lokalizację stawów rybnych i innych zbiorników wodnych, służących potrzebom rolnictwa, zgodnie z przepisami odrębnymi,
- c) dopuszcza się lokalizację sieci infrastruktury technicznej i urządzeń z nimi związanych, w tym urządzeń melioracyjnych, pod warunkiem zachowania przepisów o ochronie gruntów rolnych i leśnych,

3) zasady obsługi w zakresie komunikacji i infrastruktury technicznej – zgodnie z §13.

4. Dla terenów wód powierzchniowych śródlądowych oznaczonych na rysunku planu symbolami 1WS, 2WS, 3WS, 4WS, 5WS, 6WS, 7WS, 8WS, 9WS, 10WS, 11WS, 12WS ustala się:

1) podziały nieruchomości realizować należy zgodnie z przepisami odrębnymi, 2) warunki zabudowy i sposób zagospodarowania terenu:

- a) ustala się zakaz lokalizacji budynków oraz budowli z zastrzeżeniem § 9 ust. 4, pkt 2, lit. b;
- b) dopuszczalne obiekty towarzyszące – kładki dla pieszych, przejazdy, przepusty i urządzenia wodne zabezpieczające brzegi wód;
- c) należy umocnić i zabezpieczyć skarpy nie naruszając naturalnych warunków środowiskowych;
- d) należy zabezpieczyć wody przed niekontrolowanym napływem zanieczyszczonych wód z terenów sąsiednich.

3) zasady obsługi w zakresie komunikacji i infrastruktury technicznej – zgodnie z §13.

5. Dla terenu dróg publicznych – lokalnych oznaczonego na rysunku planu symbolem KDL ustala się:

1) dopuszczenie wszelkich podziałów terenu związanych z wydzieleniem dróg, 2) warunki zabudowy i sposób zagospodarowania terenu:

- a) szerokości dróg w liniach rozgraniczających zgodnie z rysunkiem planu;
- b) szerokości, o których mowa w § 9 ust. 5, pkt 2, lit. a zabezpieczają realizację jezdni, chodników oraz ścieżek rowerowych; szczegółowe parametry zagospodarowania dróg określone zostaną zgodnie z przepisami odrębnymi;
- c) przestrzeń dróg może służyć do prowadzenia sieci uzbrojenia technicznego oraz lokalizacji obiektów i urządzeń infrastruktury technicznej, zgodnie z przepisami odrębnymi.

6. Dla terenów dróg wewnętrznych oznaczonych symbolami 1KDW, 2KDW, 3KDW, 4KDW, 5KDW, 6KDW, 7KDW, 8KDW, 9KDW, 10KDW ustala się:

1) dopuszczenie wszelkich podziałów terenów związanych z wydzieleniem dróg, 2) warunki zabudowy i sposób zagospodarowania terenu:

- a) szerokości dróg w liniach rozgraniczających zgodnie z rysunkiem planu,
- b) przestrzeń dróg może służyć do prowadzenia sieci uzbrojenia technicznego oraz lokalizacji urządzeń i obiektów budowlanych infrastruktury technicznej, zgodnie z przepisami odrębnymi.

**§ 10.** Nie podejmuje się ustaleń w zakresie granic i sposobów zagospodarowania terenów lub obiektów podlegających ochronie, ustalonych na podstawie odrębnych przepisów, w tym terenów górniczych, a także obszarów szczególnego zagrożenia powodzią oraz obszarów osuwania się mas ziemnych, krajobrazów priorytetowych określonych w audycie krajobrazowym oraz w planach zagospodarowania przestrzennego województwa ze względu na brak terenów i obiektów wymagających takich ustaleń.

**§ 11.** Nie podejmuje się ustaleń w zakresie szczegółowych zasad i warunków scalania i podziału nieruchomości.

**§ 12.** W zakresie szczególnych warunków zagospodarowania terenów oraz ograniczenia w ich użytkowaniu, w tym zakaz zabudowy ustala się:

1. Teren planu obejmuje koncesja nr 16/2001/L z dnia 25.07.2017 r. na poszukiwanie i rozpoznawanie złóż ropy naftowej i gazu ziemnego oraz wydobywanie ropy naftowej i gazu ziemnego ze złóż w obszarze „Jarocin-Grabina”, ważna do dnia 25.07.2047 r., udzielona przez Ministra Środowiska na rzecz PGNiG S.A. w Warszawie

2. Obowiązek zapewnienia właściwych warunków ochrony przeciwpożarowej oraz możliwości prowadzenia działań ratowniczych, zgodnie z przepisami odrębnymi.

**§ 13.** W zakresie zasad modernizacji, rozbudowy i budowy systemów komunikacji i infrastruktury technicznej ustala się:

1. Obsługa komunikacyjna terenów objętych planem odbywać się będzie z przyległych dróg publicznych i dróg wewnętrznych zlokalizowanych w obszarze lub poza obszarem opracowania planu, stosownie do przepisów odrębnych.

2. Nowoprojektowane obiekty budowlane w zakresie infrastruktury technicznej należy lokalizować na terenach do tego przeznaczonych lub na terenach dróg, a w uzasadnionych przypadkach również na terenach o innym przeznaczeniu, zgodnie z przepisami odrębnymi.

3. Dopuszczenie lokalizacji sieci wodociągowej, kanalizacyjnej, gazowej, elektroenergetycznej i telekomunikacyjnej.

4. Dopuszczenie przebudowy sieci uzbrojenia technicznego.

5. W zakresie odprowadzania wód opadowych i roztopowych – zagospodarowanie wód opadowych i roztopowych na własnej działce, bez naruszenia interesu osób trzecich.

6. W zakresie sieci systemu melioracji wodnej:

- 1) ustala się zachowanie istniejącego systemu melioracji wodnej, a w przypadku konieczności jego naruszenia lub powstania kolizji z planowanymi inwestycjami, należy zastosować rozwiązania zastępcze z uwzględnieniem przepisów odrębnych,
- 2) dopuszcza się realizację nowych elementów systemów melioracji wodnej, w zależności od potrzeb, zgodnie z przepisami odrębnymi.

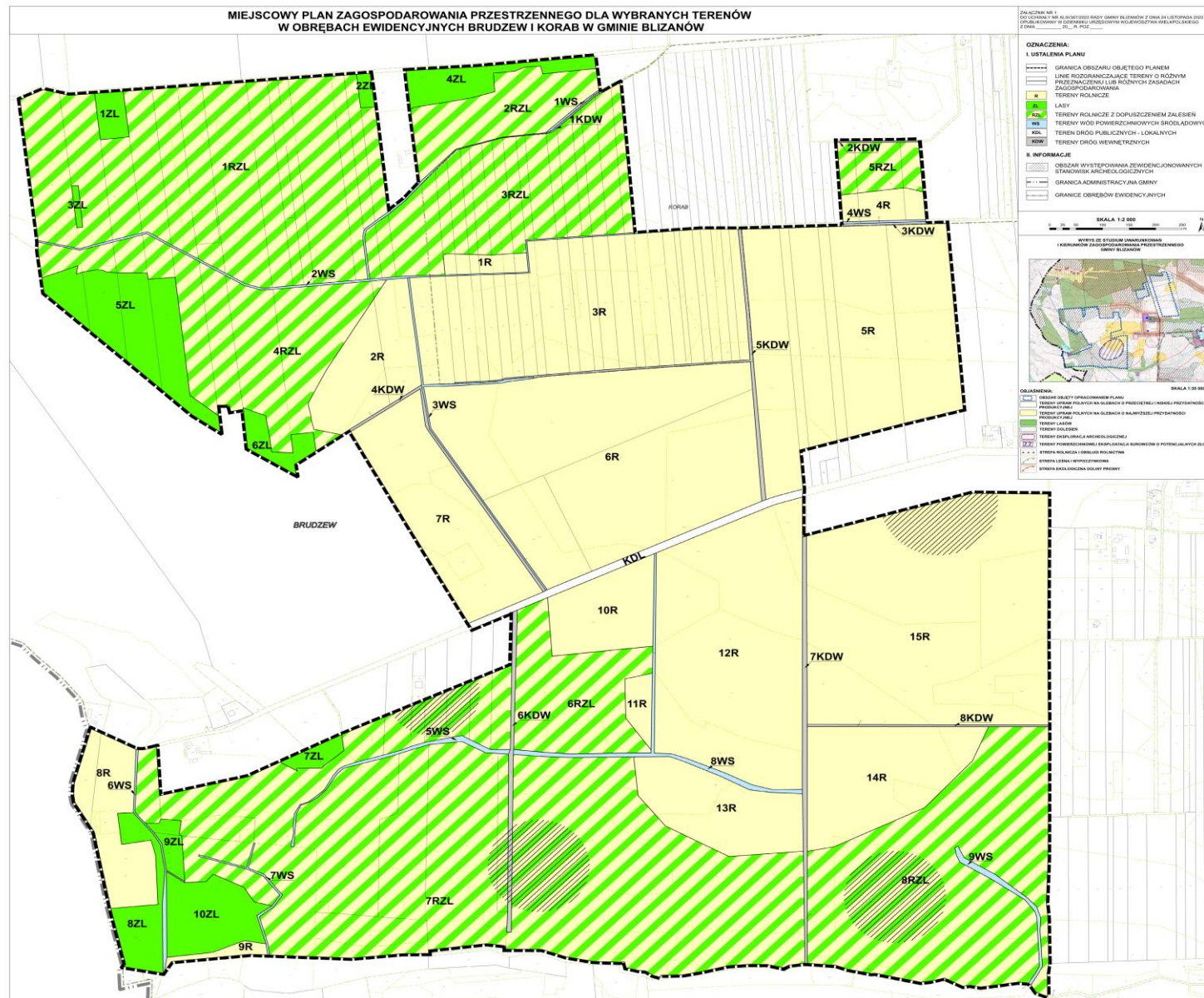
**§ 14.** Nie podejmuje się ustaleń w zakresie sposobów i terminów tymczasowego zagospodarowania, urządzania i użytkowania terenów.

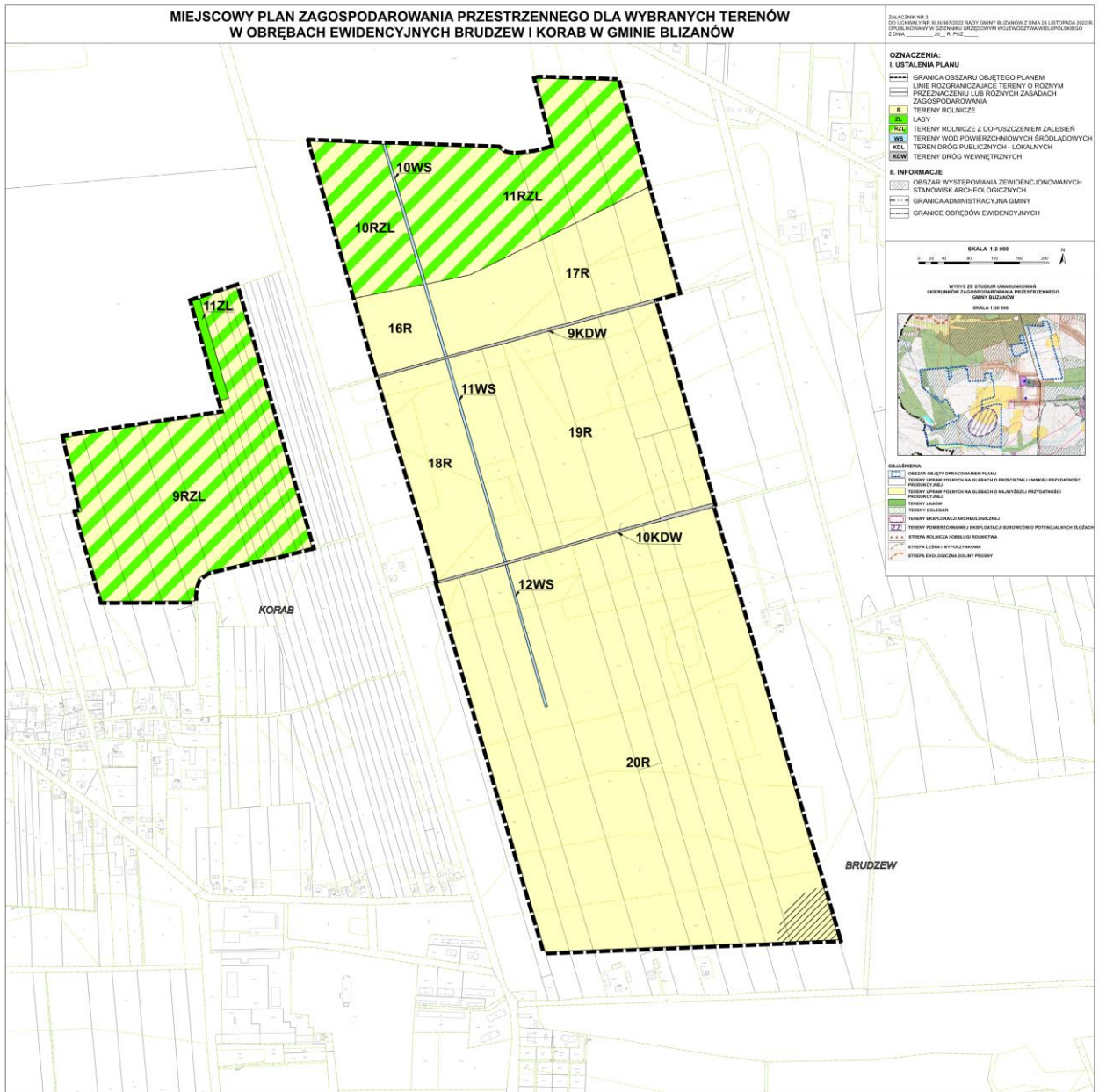
**§ 15.** Ustala się stawkę, o której mowa w art. 36 ust. 4 ustawy o planowaniu i zagospodarowaniu przestrzennym, w wysokości 0,1%.

**§ 16.** Wykonanie uchwały powierza się Wójtowi Gminy Blizanów.

**§ 17.** Uchwała wchodzi w życie po upływie 14 dni od dnia jej ogłoszenia w Dzienniku Urzędowym Województwa Wielkopolskiego.

Przewodniczący Rady Gminy  
(-) Jan Wojtyła





Załącznik nr 3 do uchwały Nr XLIII/367/2022  
RADY GMINY BLIZANÓW  
z dnia 24 listopada 2022 r.

Lista nieuwzględnionych uwag wniesionych do projektu miejscowego planu zagospodarowania przestrzennego dla terenów w obrębach ewidencyjnych Brudzew i Korab w gminie Blizanów.

Na podstawie art. 20 ust. 1 ustawy z dnia 27 marca 2003 r. o planowaniu i zagospodarowaniu przestrzennym (t.j. Dz. U. z 2022 r. poz. 503 z późn. zm.) Rada Gminy Blizanów rozstrzyga, co następuje:

Uwagi nieuwzględnione wniesione do projektu planu wyłożonego do publicznego wglądu w terminie od 20.08.2021 r. do dnia 10.09.2021 r. Termin składania uwag zakończył się 24.09.2021 r.

Lp.	Data wpływu uwagi	Wnoszący uwagę	Treść uwagi	Oznaczenie nieruchomości, której dotyczy uwaga	Ustalenia projektu planu dla nieruchomości, której dotyczy uwaga	Rozstrzygnięcie Rady Gminy Blizanów
- 1 -	- 2 -	- 3 -	- 4 -	- 5 -	- 6 -	- 7 -
1.	23.09.2021 r.	Osoby fizyczne wg listy	Wniosek o usunięcie zapisów § 9 ust. 1 pkt. 2 lit. „b” oraz § 9 ust. 3 pkt. 2 lit. „b” ponieważ celem podjęcia opracowania planu było pozostawienie istniejących terenów rolnych i leśnych w dotychczasowym użytkowaniu bądź dopuszczenie realizacji zalesień.	obszar planu	-	Uwaga została częściowo nieuwzględniona. Wnioskowane zapisy nie zostały usunięte. Doprecyzowano zestaw możliwych do realizacji, na terenie objętym planem, towarzyszących budowli rolniczych i urządzeń budowlanych, w tym możliwość realizacji zbiornika wodnego

2.	23.09.2021 r.	Osoba fizyczna I. S.	1. Wniosek o zniesienie zakazu lokalizacji budynków, a także o zniesienie ograniczeń w lokalizacji budowli lub ewentualnie zmianę tych ograniczeń w sposób bardziej uwzględniający potrzebę wyważenia i ochrony prawa własności - które to zakazy i ograniczenia wprowadzono w § 9 ust. 1 pkt 2 lit. a) i b); § 9 ust. 2 pkt 2; § 9 ust. 3 pkt 2 lit a) i b); § 9 ust. 4 pkt 2 lit a) i b) projektu planu	obszar planu oraz działki nr ewid. 80, 83/1, 83/2, 83/3, 117, 119, 121, 123, 125, 177/1 obręb Brudzew dz. 127 obręb Brudzew – poza opracowaniem mpzp,	Tereny rolnicze 6R, 7R, 10R, 11R, 12R, 13R, 14R, 15R; 16R tereny rolnicze z dopuszczeniem zalesień - 6RZL, 7RZL, 8RZL, 10RZL	Uwaga nie została uwzględniona. Celem polityki przestrzennej gminnej, realizowanej za pomocą studium uwarunkowań i kierunków zagospodarowania przestrzennego gminy oraz miejscowego planu zagospodarowania przestrzennego gminy Blizanów dla terenów w obrębach ewidencyjnych Brudzew i Korab jest osiągnięcie zrównoważonego, zharmonizowanego ze środowiskiem naturalnym rozwoju społeczno-gospodarczego gminy Blizanów, który umożliwi osiągnięcie wysokiej jakości życia społeczności lokalnej poprzez optymalne wykorzystanie uwarunkowań przyrodniczych, społecznych i gospodarczych gminy. W projekcie planu ustalono przeważające przeznaczenie terenu jako tereny rolnicze, tereny rolnicze z dopuszczeniem zalesień oraz lasy z jednoczesnym uwzględnieniem ustaleń studium dla poszczególnych kierunków zagospodarowania przestrzennego tj.: tereny upraw polowych na glebach o przeciętnej i niskiej przydatności produkcyjnej, tereny upraw polowych na
Lp.	Data wpływu uwagi	Wnoszący uwagę	Treść uwagi	Oznaczenie nieruchomości, której dotyczy uwaga	Ustalenia projektu planu dla nieruchomości, której dotyczy uwaga	Rozstrzygnięcie Rady Gminy Blizanów
- 1 -	- 2 -	- 3 -	- 4 -	- 5 -	- 6 -	- 7 -
						glebach o najwyższej przydatności produkcyjnej, tereny lasów, tereny dolesień, tereny eksploracji archeologicznej, tereny powierzchniowej eksploatacji surowców o potencjalnych złożach. Ustalenia planu nie naruszają zatem kierunków rozwoju gminy wskazanych w studium uwarunkowań i kierunków zagospodarowania przestrzennego gminy Blizanów, przyjętego uchwałą nr XI/63/99 Rady Gminy Blizanów z dnia 27 października 1999 r., a ich szczegółowy kształt warunkowany był wskazaniem w/w studium.

			<p>2. Wniosek o zmianę klasyfikacji działek 83/1, 83/2, 83/3 (R) wraz z ich przeznaczeniem w sposób, który umożliwi spółce -Fermy Drobiu Sobczak realizację na tych terenach inwestycji polegającej na budowie fermy drobiu z obsadą liczby zwierząt w liczbie do 9.000 DJP, w przedmiocie której przed tut. Wójtem Gminy prowadzono postępowanie w sprawie wydania decyzji o warunkach zabudowy i zagospodarowania terenu, a także w sposób który pozwoli na realizację na tych terenach inwestycji alternatywnych z zakresu produkcji zwierzęcej lub odnawialnych źródeł energii</p>		<p>Uwaga nie została uwzględniona. Celem polityki przestrzennej gminnej, realizowanej za pomocą studium uwarunkowań i kierunków zagospodarowania przestrzennego gminy oraz miejscowego planu zagospodarowania przestrzennego gminy Blizanów dla terenów w obrębach ewidencyjnych Brudzew i Korab jest osiągnięcie zrównoważonego, zharmonizowanego ze środowiskiem naturalnym rozwoju społeczno-gospodarczego gminy Blizanów, który umożliwi osiągnięcie wysokiej jakości życia społeczności lokalnej poprzez optymalne wykorzystanie uwarunkowań przyrodniczych, społecznych i gospodarczych gminy. W projekcie planu ustalono przeważające przeznaczenie terenu jako tereny rolnicze, tereny rolnicze z dopuszczeniem zalesień oraz lasy z jednoczesnym uwzględnieniem ustaleń studium dla poszczególnych kierunków zagospodarowania przestrzennego tj.: tereny upraw polowych na glebach o przeciętnej i niskiej przydatności produkcyjnej, tereny upraw polowych na glebach o najwyższej przydatności produkcyjnej, tereny lasów, tereny dolesień, tereny eksploracji archeologicznej, tereny powierzchniowej eksploatacji surowców o potencjalnych złożach.</p> <p>Ustalenia planu nie naruszają zatem kierunków rozwoju gminy wskazanych w studium uwarunkowań i kierunków zagospodarowania przestrzennego gminy Blizanów, przyjętego uchwałą nr XI/63/99 Rady Gminy Blizanów z dnia 27 października 1999 r., a ich szczegółowy kształt warunkowany był wskazaniami w w/w studium.</p>
			<p>3. Wniosek o zmianę klasyfikacji działek o nr 80, 117, 119,121, 123, 125, 127 wraz z ich przeznaczeniem, aby umożliwić zagospodarowanie w ramach szeroko rozumianej działalności</p>		<p>Uwaga nie została uwzględniona. Celem polityki przestrzennej gminnej, realizowanej za pomocą studium uwarunkowań i kierunków zagospodarowania przestrzennego gminy oraz miejscowego planu zagospodarowania przestrzennego gminy Blizanów dla terenów w obrębach ewidencyjnych Brudzew i Korab jest osiągnięcie</p>

Lp.	Data wpływu uwagi	Wnoszący uwagę	Treść uwagi	Oznaczenie nieruchomości, której dotyczy uwaga	Ustalenia projektu planu dla nieruchomości, której dotyczy uwaga	Rozstrzygnięcie Rady Gminy Blizanów
- 1 -	- 2 -	- 3 -	- 4 -	- 5 -	- 6 -	- 7 -

		<p>rolniczej (produkcji roślinnej i produkcji zwierzęcej, w tym w ramach wielkoobsadowych farm drobiu) oraz działalności z zakresu odnawialnych źródeł energii poprzez określanie kilku alternatywnych funkcji terenów (np. kilku funkcji podstawowych oraz kilku funkcji uzupełniających terenów) oraz przy uwzględnieniu tego, że dla części wyżej wskazanych terenów (działek nr 117 i 119) wydano już pozwolenia budowlane na inwestycje polegające na budowie elektrowni fotowoltaicznych z sieciami transformatorowym</p>		<p>zrównoważonego, zharmonizowanego ze środowiskiem naturalnym rozwoju społeczno-gospodarczego gminy Blizanów, który umożliwi osiągnięcie wysokiej jakości życia społeczności lokalnej poprzez optymalne wykorzystanie uwarunkowań przyrodniczych, społecznych i gospodarczych gminy. W projekcie planu ustalono przeważające przeznaczenie terenu jako tereny rolnicze, tereny rolnicze z dopuszczeniem zalesień oraz lasy z jednoczesnym uwzględnieniem ustaleń studium dla poszczególnych kierunków zagospodarowania przestrzennego tj.: tereny upraw polowych na glebach o przeciętnej i niskiej przydatności produkcyjnej, tereny upraw polowych na glebach o najwyższej przydatności produkcyjnej, tereny lasów, tereny dolesień, tereny eksploracji archeologicznej, tereny powierzchniowej eksploatacji surowców o potencjalnych złożach.</p> <p>Ustalenia planu nie naruszają zatem kierunków rozwoju gminy wskazanych w studium uwarunkowań i kierunków zagospodarowania przestrzennego gminy Blizanów, przyjętego uchwałą nr XI/63/99 Rady Gminy Blizanów z dnia 27 października 1999 r., a ich szczegółowy kształt warunkowany był wskazaniami w/w studium.</p>
		<p>4. Wniosek o odpowiednie uzupełnienie planu o brakujące elementy obligatoryjne, których wymóg zawarcia w planie miejscowym wynika wprost z art. 15 ust. 2 u.p.z.p pkt 1 poprzez jego niezastosowanie oraz całkowite zaniechanie ustalenia funkcji poszczególnych terenów, co dla ich właścicieli wiąże się ze stanem niepewności prawnej co do sposobu dopuszczalnego ich wykorzystania) oraz pkt 6 poprzez jego niezastosowanie oraz zaniechanie uregulowania w planie miejscowym dla terenów sklasyfikowanych pod symbolem R, ZL, R/ZL oraz WS zasad i warunków zagospodarowania terenu (np. maksymalnej i minimalnej intensywności zabudowy, minimalnego</p>		<p>Uwaga nie została uwzględniona.</p> <p>Celem polityki przestrzennej gminnej, realizowanej za pomocą studium uwarunkowań i kierunków zagospodarowania przestrzennego gminy oraz miejscowego planu zagospodarowania przestrzennego gminy Blizanów dla terenów w obrębach ewidencyjnych Brudzew i Korab jest osiągnięcie zrównoważonego, zharmonizowanego ze środowiskiem naturalnym rozwoju społeczno-gospodarczego gminy Blizanów, który umożliwi osiągnięcie wysokiej jakości życia społeczności lokalnej poprzez optymalne wykorzystanie uwarunkowań przyrodniczych, społecznych i gospodarczych gminy. W projekcie planu ustalono przeważające przeznaczenie terenu jako tereny rolnicze, tereny rolnicze z dopuszczeniem zalesień oraz lasy z jednoczesnym uwzględnieniem ustaleń studium dla poszczególnych kierunków zagospodarowania przestrzennego tj.: tereny upraw polowych na glebach o przeciętnej i niskiej przydatności produkcyjnej, tereny upraw polowych na glebach o najwyższej przydatności produkcyjnej, tereny lasów, tereny dolesień, tereny eksploracji archeologicznej, tereny powierzchniowej eksploatacji surowców o potencjalnych złożach.</p> <p>Ustalenia planu nie naruszają zatem kierunków rozwoju gminy wskazanych w studium uwarunkowań i kierunków zagospodarowania przestrzennego gminy</p>

Lp.	Data wpływu uwagi	Wnoszący uwagę	Treść uwagi	Oznaczenie nieruchomości, której dotyczy uwaga	Ustalenia projektu planu dla nieruchomości, której dotyczy uwaga	Rozstrzygnięcie Rady Gminy Blizanów
- 1 -	- 2 -	- 3 -	- 4 -	- 5 -	- 6 -	- 7 -
			udziału procentowego powierzchni biologicznie czynnej oraz linii zabudowy i gabarytu obiektów) w sytuacji, gdy na terenach tych dopuszczone, pod ściśle określonymi warunkami, lokalizację budowli - zaś w sytuacji „gdy plan miejscowy dopuszcza do możliwości realizacji obiektów budowlanych nie będących budynkami, to winien on bezwzględnie określać minimalny udział procentowy powierzchni biologicznie czynnej oraz gabaryty obiektów, zaś brak ustaleń w powyższym zakresie skutkuje koniecznością stwierdzenia nieważności uchwały co najmniej w zakresie terenu oznaczonego symbolem dotkniętego brakami”			Blizanów, przyjętego uchwałą nr XI/63/99 Rady Gminy Blizanów z dnia 27 października 1999 r., a ich szczegółowy kształt warunkowany był wskazaniami w w/w studium. Dodatkowo, plan ustala zakaz lokalizacji budynków oraz budowli innych niż wskazane w § 9 ust. 1, pkt 2, lit. b, § 9 ust. 1, pkt 3, lit. b w związku z powyższym nie ma podstaw do ustalania w nim zasad i warunków zabudowy tj. maksymalnej i minimalnej intensywności zabudowy, minimalnego udziału procentowego powierzchni biologicznie czynnej oraz linii zabudowy i gabarytu obiektów.

			<p>5. W razie nieuwzględnienia powyższych wniosków wniosek o zawieszenie dalszego uchwalania projektu planu miejscowego w jego obecnym brzmieniu, z uwagi na toczące się postępowanie sądowo-administracyjne przed Wojewódzkim Sądem Administracyjnym W Poznaniu o sygn. akt IISA/Po 529/21 prowadzone na skutek skargi administracyjnej wniesionej przez spółkę pn. Ferma Drobiu Sobczak sp. j. z siedzibą w Biskupicach Ołobocznych na postanowienie Samorządowego Kolegium Odwoławczego W Kaliszu nr SKO-4213/32/21Z dnia 5 maja 2021 r. W sprawie odmowy wydania decyzji o warunkach zabudowy na realizację inwestycji polegającej na budowie fermy drobiu z obsadą liczby zwierząt</p>		<p>Uwaga nie została uwzględniona.</p> <p>Celem polityki przestrzennej gminnej, realizowanej za pomocą studium uwarunkowań i kierunków zagospodarowania przestrzennego gminy oraz miejscowego planu zagospodarowania przestrzennego gminy Blizanów dla terenów w obrębach ewidencyjnych Brudzew i Korab jest osiągnięcie zrównoważonego, zharmonizowanego ze środowiskiem naturalnym rozwoju społeczno-gospodarczego gminy Blizanów, który umożliwi osiągnięcie wysokiej jakości życia społeczności lokalnej poprzez optymalne wykorzystanie uwarunkowań przyrodniczych, społecznych i gospodarczych gminy. W projekcie planu ustalono przeważające przeznaczenie terenu jako tereny rolnicze, tereny rolnicze z dopuszczeniem zalesień oraz lasy z jednoczesnym uwzględnieniem ustaleń studium dla poszczególnych kierunków zagospodarowania przestrzennego tj.: tereny upraw polowych na glebach o przeciętnej i niskiej przydatności produkcyjnej, tereny upraw polowych na glebach o najwyższej przydatności produkcyjnej, tereny lasów, tereny dolesień, tereny eksploracji archeologicznej, tereny powierzchniowej eksploatacji surowców o potencjalnych złożach.</p> <p>Ustalenia planu nie naruszają zatem kierunków rozwoju gminy wskazanych w studium uwarunkowań i kierunków zagospodarowania przestrzennego gminy</p>
--	--	--	---	--	---

Lp.	Data wpływu uwagi	Wnoszący uwagę	Treść uwagi	Oznaczenie nieruchomości, której dotyczy uwaga	Ustalenia projektu planu dla nieruchomości, której dotyczy uwaga	Rozstrzygnięcie Rady Gminy Blizanów
- 1 -	- 2 -	- 3 -	- 4 -	- 5 -	- 6 -	- 7 -
			gospodarskich W liczbie do 9.000 DJP.			Blizanów, przyjętego uchwałą nr XI/63/99 Rady Gminy Blizanów z dnia 27 października 1999 r., a ich szczegółowy kształt warunkowany był wskazaniami w/w studium.

			<p>6. Uwaga wskazująca, że ustalenia projektu planu dla działki nr ewid. 177/1 obręb Brudzew całkowicie pomijają uwarunkowania przestrzenne i środowiskowe, a także istniejące lub mogące dopiero powstać w przyszłości inwestycje, na realizację których właściwe organy wyraziły swoją zgodę (np. elektrowni fotowoltaicznych na objętych planem działkach 117 i 119, dla których Starosta Kaliski wydał pozwolenia budowlane; zbiornika wodnego w związku z zamiarem budowy którego uzyskano zgodę Gminnej Spółki Wodnej Blizanów na uporządkowaniem terenu na cieką wodnym między działkami 117 i 127</p>		<p>Uwaga została częściowo nieuwzględniona. Celem polityki przestrzennej gminnej, realizowanej za pomocą studium uwarunkowań i kierunków zagospodarowania przestrzennego gminy oraz miejscowego planu zagospodarowania przestrzennego gminy Blizanów dla terenów w obrębach ewidencyjnych Brudzew i Korab jest osiągnięcie zrównoważonego, zharmonizowanego ze środowiskiem naturalnym rozwoju społeczno-gospodarczego gminy Blizanów, który umożliwi osiągnięcie wysokiej jakości życia społeczności lokalnej poprzez optymalne wykorzystanie uwarunkowań przyrodniczych, społecznych i gospodarczych gminy. W projekcie planu ustalono przeważające przeznaczenie terenu jako tereny rolnicze, tereny rolnicze z dopuszczeniem zalesień oraz lasy z jednoczesnym uwzględnieniem ustaleń studium dla poszczególnych kierunków zagospodarowania przestrzennego tj.: tereny upraw polowych na glebach o przeciętnej i niskiej przydatności produkcyjnej, tereny upraw polowych na glebach o najwyższej przydatności produkcyjnej, tereny lasów, tereny dolesień, tereny eksploracji archeologicznej, tereny powierzchniowej eksploatacji surowców o potencjalnych złóżach.</p> <p>Ustalenia planu nie naruszają zatem kierunków rozwoju gminy wskazanych w studium uwarunkowań i kierunków zagospodarowania przestrzennego gminy Blizanów, przyjętego uchwałą nr XI/63/99 Rady Gminy Blizanów z dnia 27 października 1999 r., a ich szczegółowy kształt warunkowany był wskazaniami w w/w studium.</p> <p>Poprzez doprecyzowanie zestawu możliwych do realizacji, na terenie objętym planem, towarzyszących budowli rolniczych i urządzeń budowlanych, został uwzględniony postulat wnioskujących w zakresie możliwości realizacji zbiornika wodnego.</p>
			<p>7. Uwaga wskazująca, że projektowane rozwiązania silnie oraz w sposób nieuzasadniony uderzają w prawo własności i związany z tym prawem interes indywidualny.</p>		<p>Uwaga nie została uwzględniona. Celem polityki przestrzennej gminnej, realizowanej za pomocą studium uwarunkowań i kierunków zagospodarowania przestrzennego gminy oraz miejscowego planu zagospodarowania przestrzennego gminy Blizanów dla terenów w obrębach ewidencyjnych Brudzew i Korab jest osiągnięcie zrównoważonego, zharmonizowanego ze środowiskiem naturalnym rozwoju</p>

Lp.	Data wpływu uwagi	Wnoszący uwagę	Treść uwagi	Oznaczenie nieruchomości, której dotyczy uwaga	Ustalenia projektu planu dla nieruchomości, której dotyczy uwaga	Rozstrzygnięcie Rady Gminy Blizanów
- 1 -	- 2 -	- 3 -	- 4 -	- 5 -	- 6 -	- 7 -

					<p>społeczno-gospodarczego gminy Blizanów, który umożliwi osiągnięcie wysokiej jakości życia społeczności lokalnej poprzez optymalne wykorzystanie uwarunkowań przyrodniczych, społecznych i gospodarczych gminy. W projekcie planu ustalono przeważające przeznaczenie terenu jako tereny rolnicze , tereny rolnicze z dopuszczeniem zalesień oraz lasy z jednoczesnym uwzględnieniem ustaleń studium dla poszczególnych kierunków zagospodarowania przestrzennego tj.: tereny upraw polowych na glebach o przeciętnej i niskiej przydatności produkcyjnej, tereny upraw polowych na glebach o najwyższej przydatności produkcyjnej, tereny lasów, tereny dolesień, tereny eksploracji archeologicznej, tereny powierzchniowej eksploatacji surowców o potencjalnych złożach.</p> <p>Ustalenia planu nie naruszają zatem kierunków rozwoju gminy wskazanych w studium uwarunkowań i kierunków zagospodarowania przestrzennego gminy Blizanów, przyjętego uchwałą nr XI/63/99 Rady Gminy Blizanów z dnia 27 października 1999 r., a ich szczegółowy kształt warunkowany był wskazaniami w w/w studium.</p>
			<p>8. Uwaga wskazująca, że kwestionowane rozwiązania planistyczne są wyrazem nadużycia władztwa planistycznego gminy, ponieważ wprowadzone ograniczenia są dowolne, nie znajdują żadnego ekonomicznego uzasadnienia (nie pozwolą na prowadzenie racjonalnej i gospodarcze opłacalnej działalności rolnej) oraz nie uwzględniają istniejącego ładu oraz warunków przestrzennych przez co naruszane jest prawo własności wnoszącego uwagi.</p>		<p>Uwaga nie została uwzględniona.</p> <p>Celem polityki przestrzennej gminnej, realizowanej za pomocą studium uwarunkowań i kierunków zagospodarowania przestrzennego gminy oraz miejscowego planu zagospodarowania przestrzennego gminy Blizanów dla terenów w obrębach ewidencyjnych Brudzew i Korab jest osiągnięcie zrównoważonego, zharmonizowanego ze środowiskiem naturalnym rozwoju społeczno-gospodarczego gminy Blizanów, który umożliwi osiągnięcie wysokiej jakości życia społeczności lokalnej poprzez optymalne wykorzystanie uwarunkowań przyrodniczych, społecznych i gospodarczych gminy. W projekcie planu ustalono przeważające przeznaczenie terenu jako tereny rolnicze , tereny rolnicze z dopuszczeniem zalesień oraz lasy z jednoczesnym uwzględnieniem ustaleń studium dla poszczególnych kierunków zagospodarowania przestrzennego tj.: tereny upraw polowych na glebach o przeciętnej i niskiej przydatności produkcyjnej, tereny upraw polowych na glebach o najwyższej przydatności produkcyjnej, tereny lasów, tereny dolesień, tereny eksploracji archeologicznej, tereny powierzchniowej eksploatacji surowców o potencjalnych złożach.</p> <p>Ustalenia planu nie naruszają zatem kierunków rozwoju gminy wskazanych w studium uwarunkowań i kierunków zagospodarowania przestrzennego gminy Blizanów, przyjętego uchwałą nr XI/63/99 Rady Gminy Blizanów z dnia 27</p>

Lp.	Data wpływu uwagi	Wnoszący uwagę	Treść uwagi	Oznaczenie nieruchomości, której dotyczy uwaga	Ustalenia projektu planu dla nieruchomości, której dotyczy uwaga	Rozstrzygnięcie Rady Gminy Blizanów
- 1 -	- 2 -	- 3 -	- 4 -	- 5 -	- 6 -	- 7 -
						października 1999 r., a ich szczegółowy kształt warunkowany był wskazaniami w w/w studium.
3.	23.09.2021 r.	Fermy Drobiu Sobczak Sp. j. ul. Śródkowa 89 63-460 Biskupice Otoboczne	1. Wniosek o zniesienie zakazu lokalizacji budynków, a także o zniesienie ograniczeń w lokalizacji budowli lub ewentualnie zmianę tych ograniczeń w sposób bardziej uwzględniający potrzebę wyważenia i ochrony prawa własności - które to zakazy i ograniczania wprowadzono w § 9 ust. 1 pkt 2 lit. a) i b); § 9 ust. 2 pkt 2; § 9 ust. 3 pkt 2 lit a) i b); § 9 ust. 4 pkt 2 lit a) i b) projektu planu	obszar planu oraz działki nr ewid. 83/1, 83/2, 83/3, 117, 119, 177/1 obręb Brudzew, dz. 127 obręb Brudzew – poza opracowaniem mpzp	tereny rolnicze 6R, 7R, 10R, 11R, 13R, 16R; tereny rolnicze z dopuszczeniem zalesień - 6RZL, 7RZL, 10RZL	Uwaga nie została uwzględniona. Celem polityki przestrzennej gminnej, realizowanej za pomocą studium uwarunkowań i kierunków zagospodarowania przestrzennego gminy oraz miejscowego planu zagospodarowania przestrzennego gminy Blizanów dla terenów w obrębach ewidencyjnych Brudzew i Korab jest osiągnięcie zrównoważonego, zharmonizowanego ze środowiskiem naturalnym rozwoju społeczno-gospodarczego gminy Blizanów, który umożliwi osiągnięcie wysokiej jakości życia społeczności lokalnej poprzez optymalne wykorzystanie uwarunkowań przyrodniczych, społecznych i gospodarczych gminy. W projekcie planu ustalono przeważające przeznaczenie terenu jako tereny rolnicze, tereny rolnicze z dopuszczeniem zalesień oraz lasy z jednoczesnym uwzględnieniem ustaleń studium dla poszczególnych kierunków zagospodarowania przestrzennego tj.: tereny upraw polowych na glebach o przeciętnej i niskiej przydatności produkcyjnej, tereny upraw polowych na glebach o najwyższej przydatności produkcyjnej, tereny lasów, tereny dolesień, tereny eksploracji archeologicznej, tereny powierzchniowej eksploatacji surowców o potencjalnych złożach. Ustalenia planu nie naruszają zatem kierunków rozwoju gminy wskazanych w studium uwarunkowań i kierunków zagospodarowania przestrzennego gminy Blizanów, przyjętego uchwałą nr XI/63/99 Rady Gminy Blizanów z dnia 27 października 1999 r., a ich szczegółowy kształt warunkowany był wskazaniami w w/w studium.
Lp.	Data wpływu uwagi	Wnoszący uwagę	Treść uwagi	Oznaczenie nieruchomości, której dotyczy uwaga	Ustalenia projektu planu dla nieruchomości, której dotyczy uwaga	Rozstrzygnięcie Rady Gminy Blizanów

- 1 -	- 2 -	- 3 -	- 4 -	- 5 -	- 6 -	- 7 -
			<p>2. Wniosek o zmianę klasyfikacji działek 83/1, 83/2, 83/3 (R) wraz z ich przeznaczeniem w sposób, który umożliwi spółce -Fermi Drobiu Sobczak realizację na tych terenach inwestycji polegającej na budowie fermy drobiu z obsadą liczby zwierząt w liczbie do 9.000 DJP, w przedmiocie której przed tut. Wójtem Gminy prowadzono postępowanie w sprawie wydania decyzji o warunkach zabudowy i zagospodarowania terenu, a także w sposób który pozwoli na realizację na tych terenach inwestycji alternatywnych z zakresu produkcji zwierzęcej lub odnawialnych źródeł energii</p>			<p>Uwaga nie została uwzględniona.</p> <p>Celem polityki przestrzennej gminnej, realizowanej za pomocą studium uwarunkowań i kierunków zagospodarowania przestrzennego gminy oraz miejscowego planu zagospodarowania przestrzennego gminy Blizanów dla terenów w obrębach ewidencyjnych Brudzew i Korab jest osiągnięcie zrównoważonego, zharmonizowanego ze środowiskiem naturalnym rozwoju społeczno-gospodarczego gminy Blizanów, który umożliwi osiągnięcie wysokiej jakości życia społeczności lokalnej poprzez optymalne wykorzystanie uwarunkowań przyrodniczych, społecznych i gospodarczych gminy. W projekcie planu ustalono przeważające przeznaczenie terenu jako tereny rolnicze, tereny rolnicze z dopuszczeniem zalesień oraz lasy z jednoczesnym uwzględnieniem ustaleń studium dla poszczególnych kierunków zagospodarowania przestrzennego tj.: tereny upraw polowych na glebach o przeciętnej i niskiej przydatności produkcyjnej, tereny upraw polowych na glebach o najwyższej przydatności produkcyjnej, tereny lasów, tereny dolesień, tereny eksploatacji archeologicznej, tereny powierzchniowej eksploatacji surowców o potencjalnych złożach.</p> <p>Ustalenia planu nie naruszają zatem kierunków rozwoju gminy wskazanych w studium uwarunkowań i kierunków zagospodarowania przestrzennego gminy Blizanów, przyjętego uchwałą nr XI/63/99 Rady Gminy Blizanów z dnia 27 października 1999 r., a ich szczegółowy kształt warunkowany był wskazaniami w w/w studium.</p>
			<p>3. Wniosek o odpowiednie uzupełnienie planu o brakujące elementy obligatoryjne, których wymóg zawarcia w planie miejscowym wynika wprost z art. 15 ust. 2 u.p.z.p</p>			<p>Uwaga nie została uwzględniona.</p> <p>Celem polityki przestrzennej gminnej, realizowanej za pomocą studium uwarunkowań i kierunków zagospodarowania przestrzennego gminy oraz miejscowego planu zagospodarowania przestrzennego gminy Blizanów dla terenów w obrębach ewidencyjnych Brudzew i Korab jest osiągnięcie zrównoważonego, zharmonizowanego ze środowiskiem naturalnym rozwoju społeczno-gospodarczego gminy Blizanów, który umożliwi osiągnięcie wysokiej jakości życia społeczności lokalnej poprzez optymalne wykorzystanie uwarunkowań przyrodniczych, społecznych i gospodarczych gminy. W projekcie planu ustalono przeważające przeznaczenie terenu jako tereny rolnicze, tereny rolnicze z dopuszczeniem zalesień oraz lasy z jednoczesnym uwzględnieniem ustaleń studium dla poszczególnych kierunków zagospodarowania przestrzennego tj.: tereny upraw polowych na glebach o przeciętnej i niskiej przydatności produkcyjnej, tereny upraw polowych na</p>

Lp.	Data wpływu uwagi	Wnoszący uwagę	Treść uwagi	Oznaczenie nieruchomości, której dotyczy uwaga	Ustalenia projektu planu dla nieruchomości, której dotyczy uwaga	Rozstrzygnięcie Rady Gminy Blizanów
- 1 -	- 2 -	- 3 -	- 4 -	- 5 -	- 6 -	- 7 -
						glebach o najwyższej przydatności produkcyjnej, tereny lasów, tereny dolesień, tereny eksploracji archeologicznej, tereny powierzchniowej eksploatacji surowców o potencjalnych złożach. Ustalenia planu nie naruszają zatem kierunków rozwoju gminy wskazanych w studium uwarunkowań i kierunków zagospodarowania przestrzennego gminy Blizanów, przyjętego uchwałą nr XI/63/99 Rady Gminy Blizanów z dnia 27 października 1999 r., a ich szczegółowy kształt warunkowany był wskazaniami w w/w studium. Dodatkowo, plan ustala zakaz lokalizacji budynków oraz budowli innych niż wskazane w § 9 ust. 1, pkt 2, lit. b, § 9 ust. 1, pkt 3, lit. b w związku z powyższym nie ma podstaw do ustalania w nim zasad i warunków zabudowy tj. maksymalnej i minimalnej intensywności zabudowy, minimalnego udziału procentowego powierzchni biologicznie czynnej oraz linii zabudowy i gabarytu obiektów.



			<p>5. Uwaga wskazująca, że ustalenia projektu planu dla działki nr ewid. 83/1, 83/2, 83/3 obręb Brudzew całkowicie pomijają uwarunkowania przestrzenne i środowiskowe, a także istniejące lub mogące dopiero powstać w przyszłości inwestycje, na realizację których właściwe organy wyraziły swoją zgodę (np. elektrowni fotowoltaicznych na objętych planem działkach 117 i 119, dla których Starosta Kaliski wydał pozwolenia budowlane; zbiornika wodnego w związku z zamiarem budowy którego uzyskano zgodę Gminnej Spółki Wodnej Blizanów na uporządkowaniem terenu na ciek w wodnym między działkami 117 i 127</p> <p>6. Uwaga wskazująca, że projektowane rozwiązania silnie oraz w sposób nieuzasadniony uderzają w prawo własności i związany z tym prawem interes Spółki, a jednocześnie również w prawa właścicielskie podmiotów powiązanych ze Spółką - Roberta</p>		<p>Uwaga została częściowo nieuwzględniona. Celem polityki przestrzennej gminnej, realizowanej za pomocą studium uwarunkowań i kierunków zagospodarowania przestrzennego gminy oraz miejscowego planu zagospodarowania przestrzennego gminy Blizanów dla terenów w obrębach ewidencyjnych Brudzew i Korab jest osiągnięcie zrównoważonego, zharmonizowanego ze środowiskiem naturalnym rozwoju społeczno-gospodarczego gminy Blizanów, który umożliwi osiągnięcie wysokiej jakości życia społeczności lokalnej poprzez optymalne wykorzystanie uwarunkowań przyrodniczych, społecznych i gospodarczych gminy. W projekcie planu ustalono przeważające przeznaczenie terenu jako tereny rolnicze, tereny rolnicze z dopuszczeniem zalesień oraz lasy z jednoczesnym uwzględnieniem ustaleń studium dla poszczególnych kierunków zagospodarowania przestrzennego tj.: tereny upraw polowych na glebach o przeciętnej i niskiej przydatności produkcyjnej, tereny upraw polowych na glebach o najwyższej przydatności produkcyjnej, tereny lasów, tereny dolesień, tereny eksploracji archeologicznej, tereny powierzchniowej eksploatacji surowców o potencjalnych złóżach.</p> <p>Ustalenia planu nie naruszają zatem kierunków rozwoju gminy wskazanych w studium uwarunkowań i kierunków zagospodarowania przestrzennego gminy Blizanów, przyjętej uchwałą nr XI/63/99 Rady Gminy Blizanów z dnia 27 października 1999 r., a ich szczegółowy kształt warunkowany był wskazaniami w w/w studium.</p> <p>Poprzez doprecyzowanie zestawu możliwych do realizacji, na terenie objętym planem, towarzyszących budowli rolniczych i urządzeń budowlanych, został uwzględniony postulat wnoszących w zakresie możliwości realizacji zbiornika wodnego.</p>	
					<p>Uwaga nie została uwzględniona. Celem polityki przestrzennej gminnej, realizowanej za pomocą studium uwarunkowań i kierunków zagospodarowania przestrzennego gminy oraz miejscowego planu zagospodarowania przestrzennego gminy Blizanów dla terenów w obrębach ewidencyjnych Brudzew i Korab jest osiągnięcie zrównoważonego, zharmonizowanego ze środowiskiem naturalnym rozwoju społeczno-gospodarczego gminy Blizanów, który umożliwi osiągnięcie</p>	
Lp.	Data wpływu uwagi	Wnoszący uwagę	Treść uwagi	Oznaczenie nieruchomości, której dotyczy uwaga	Ustalenia projektu planu dla nieruchomości, której dotyczy uwaga	Rozstrzygnięcie Rady Gminy Blizanów
- 1 -	- 2 -	- 3 -	- 4 -	- 5 -	- 6 -	- 7 -

			<p>Sobczaka oraz Ireneusza Sobczaka, którzy posiadają ogromnej powierzchni tereny objęte planem (Ireneusz Sobczak posiada ok. 127,02 ha terenów Wyłączonych spod zabudowy a Robert Sobczak ok 7,23 ha takich terenów). Z treści planu wynika, że z problemem nieuzasadnionego i nieproporcjonalnego naruszenia prawa własności zetkną się również inni właściciele, których tereny znajdują się w granicach planu. Jak bowiem wynika z treści planu zakazem zabudowy objęto cały projektowany obszar, niemal w ogóle nie odnosząc się do tak drastycznego rozwiązania w uzasadnieniu uchwały</p>			<p>wysokiej jakości życia społeczności lokalnej poprzez optymalne wykorzystanie uwarunkowań przyrodniczych, społecznych i gospodarczych gminy. W projekcie planu ustalono przeważające przeznaczenie terenu jako tereny rolnicze , tereny rolnicze z dopuszczeniem zalesień oraz lasy z jednoczesnym uwzględnieniem ustaleń studium dla poszczególnych kierunków zagospodarowania przestrzennego tj.: tereny upraw polowych na glebach o przeciętnej i niskiej przydatności produkcyjnej, tereny upraw polowych na glebach o najwyższej przydatności produkcyjnej, tereny lasów, tereny dolesień, tereny eksploracji archeologicznej, tereny powierzchniowej eksploatacji surowców o potencjalnych złożach.</p> <p>Ustalenia planu nie naruszają zatem kierunków rozwoju gminy wskazanych w studium uwarunkowań i kierunków zagospodarowania przestrzennego gminy Blizanów, przyjętego uchwałą nr XI/63/99 Rady Gminy Blizanów z dnia 27 października 1999 r., a ich szczegółowy kształt warunkowany był wskazaniami w/w studium.</p>
			<p>7. Uwaga wskazująca, że kwestionowane rozwiązania planistyczne są wyrazem nadużycia władztwa planistycznego gminy, ponieważ wprowadzone ograniczenia są dowolne, nie znajdują żadnego ekonomicznego uzasadnienia (nie pozwolą na prowadzenie racjonalnej i gospodarcze opłacalnej działalności rolnej) oraz nie uwzględniają istniejącego ładu oraz warunków przestrzennych przez co naruszane jest prawo własności wnoszącego uwagi.</p>			<p>Uwaga nie została uwzględniona.</p> <p>Celem polityki przestrzennej gminnej, realizowanej za pomocą studium uwarunkowań i kierunków zagospodarowania przestrzennego gminy oraz miejscowego planu zagospodarowania przestrzennego gminy Blizanów dla terenów w obrębach ewidencyjnych Brudzew i Korab jest osiągnięcie zrównoważonego, zharmonizowanego ze środowiskiem naturalnym rozwoju społeczno-gospodarczego gminy Blizanów, który umożliwi osiągnięcie wysokiej jakości życia społeczności lokalnej poprzez optymalne wykorzystanie uwarunkowań przyrodniczych, społecznych i gospodarczych gminy. W projekcie planu ustalono przeważające przeznaczenie terenu jako tereny rolnicze , tereny rolnicze z dopuszczeniem zalesień oraz lasy z jednoczesnym uwzględnieniem ustaleń studium dla poszczególnych kierunków zagospodarowania przestrzennego tj.: tereny upraw polowych na glebach o przeciętnej i niskiej przydatności produkcyjnej, tereny upraw polowych na glebach o najwyższej przydatności produkcyjnej, tereny lasów, tereny dolesień, tereny eksploracji archeologicznej, tereny powierzchniowej eksploatacji surowców o potencjalnych złożach.</p> <p>Ustalenia planu nie naruszają zatem kierunków rozwoju gminy wskazanych w studium uwarunkowań i kierunków zagospodarowania przestrzennego gminy Blizanów, przyjętego uchwałą nr XI/63/99 Rady Gminy Blizanów z dnia 27</p>

Lp.	Data wpływu uwagi	Wnoszący uwagę	Treść uwagi	Oznaczenie nieruchomości, której dotyczy uwaga	Ustalenia projektu planu dla nieruchomości, której dotyczy uwaga	Rozstrzygnięcie Rady Gminy Blizanów
- 1 -	- 2 -	- 3 -	- 4 -	- 5 -	- 6 -	- 7 -
						października 1999 r., a ich szczegółowy kształt warunkowany był wskazaniami w/w studium.
4.	23.09.2021 r.	Osoba fizyczna R. S.	1. Wniosek o zniesienie zakazu lokalizacji budynków, a także o zniesienie ograniczeń w lokalizacji budowli lub ewentualnie zmianę tych ograniczeń w sposób bardziej uwzględniający potrzebę wyważenia i ochrony prawa własności - które to zakazy i ograniczenia wprowadzono w § 9 ust. 1 pkt 2 lit. a) i b); § 9 ust. 2 pkt 2; § 9 ust. 3 pkt 2 lit a) i b); § 9 ust. 4 pkt 2 lit a) i b) projektu planu	obszar planu oraz działki nr ewid. 83/1, 83/2, 83/3, 117, 119, 177/1 obręb Brudzew	tereny rolnicze_ 6R, 7R, 10R, 11R, 13R, 16R; tereny rolnicze z dopuszczeniem zalesień - 6RZL, 7RZL, 10RZL	Uwaga nie została uwzględniona. Celem polityki przestrzennej gminnej, realizowanej za pomocą studium uwarunkowań i kierunków zagospodarowania przestrzennego gminy oraz miejscowego planu zagospodarowania przestrzennego gminy Blizanów dla terenów w obrębach ewidencyjnych Brudzew i Korab jest osiągnięcie zrównoważonego, zharmonizowanego ze środowiskiem naturalnym rozwoju społeczno-gospodarczego gminy Blizanów, który umożliwi osiągnięcie wysokiej jakości życia społeczności lokalnej poprzez optymalne wykorzystanie uwarunkowań przyrodniczych, społecznych i gospodarczych gminy. W projekcie planu ustalono przeważające przeznaczenie terenu jako tereny rolnicze , tereny rolnicze z dopuszczeniem zalesień oraz lasy z jednoczesnym uwzględnieniem ustaleń studium dla poszczególnych kierunków zagospodarowania przestrzennego tj.: tereny upraw polowych na glebach o przeciętnej i niskiej przydatności produkcyjnej, tereny upraw polowych na glebach o najwyższej przydatności produkcyjnej, tereny lasów, tereny dolesień, tereny eksploracji archeologicznej, tereny powierzchniowej eksploatacji surowców o potencjalnych złożach. Ustalenia planu nie naruszają zatem kierunków rozwoju gminy wskazanych w studium uwarunkowań i kierunków zagospodarowania przestrzennego gminy Blizanów, przyjętego uchwałą nr XI/63/99 Rady Gminy Blizanów z dnia 27 października 1999 r., a ich szczegółowy kształt warunkowany był wskazaniami w/w studium.

			2. Wniosek o zmianę klasyfikacji działek 83/1, 83/2, 83/3 (R) wraz z ich przeznaczeniem w sposób, który umożliwi spółce -Fermy Drobiu Sobczak realizację na tych terenach inwestycji polegającej na budowie fermy drobiu z obsadą liczby zwierząt w liczbie do 9.000 DJP, w przedmiocie której przedtut. Wójt Gminy prowadzono postępowanie w sprawie wydania decyzji o warunkach zabudowy i zagospodarowania terenu, a także w			Uwaga nie została uwzględniona. Celem polityki przestrzennej gminnej, realizowanej za pomocą studium uwarunkowań i kierunków zagospodarowania przestrzennego gminy oraz miejscowego planu zagospodarowania przestrzennego gminy Blizanów dla terenów w obrębach ewidencyjnych Brudzew i Korab jest osiągnięcie zrównoważonego, zharmonizowanego ze środowiskiem naturalnym rozwoju społeczno-gospodarczego gminy Blizanów, który umożliwi osiągnięcie wysokiej jakości życia społeczności lokalnej poprzez optymalne wykorzystanie uwarunkowań przyrodniczych, społecznych i gospodarczych gminy. W projekcie planu ustalono przeważające przeznaczenie terenu jako tereny rolnicze, tereny rolnicze z dopuszczeniem zalesień oraz lasy z jednoczesnym uwzględnieniem ustaleń studium dla poszczególnych kierunków
Lp.	Data wpływu uwagi	Wnoszący uwagę	Treść uwagi	Oznaczenie nieruchomości, której dotyczy uwaga	Ustalenia projektu planu dla nieruchomości, której dotyczy uwaga	Rozstrzygnięcie Rady Gminy Blizanów
- 1 -	- 2 -	- 3 -	- 4 -	- 5 -	- 6 -	- 7 -
			sposób który pozwoli na realizację na tych terenach inwestycji alternatywnych z zakresu produkcji zwierzęcej lub odnawialnych źródeł energii			zagospodarowania przestrzennego tj.: tereny upraw polowych na glebach o przeciętnej i niskiej przydatności produkcyjnej, tereny upraw polowych na glebach o najwyższej przydatności produkcyjnej, tereny lasów, tereny dolesień, tereny eksploracji archeologicznej, tereny powierzchniowej eksploatacji surowców o potencjalnych złożach. Ustalenia planu nie naruszają zatem kierunków rozwoju gminy wskazanych w studium uwarunkowań i kierunków zagospodarowania przestrzennego gminy Blizanów, przyjętego uchwałą nr XI/63/99 Rady Gminy Blizanów z dnia 27 października 1999 r., a ich szczegółowy kształt warunkowany był wskazaniami w/w studium.

			<p>3. Wniosek o zmianę klasyfikacji działki o nr 177/1 wraz z jej przeznaczeniem, aby umożliwić jej zagospodarowanie w ramach szeroko rozumianej działalności rolniczej (produkcji roślinnej i produkcji zwierzęcej, w tym w ramach wielkoobsadowych farm drobiu) oraz działalności z zakresu odnawialnych źródeł energii poprzez określenie kilku alternatywnych funkcji terenów (np. kilku funkcji podstawowych oraz kilku funkcji uzupełniających terenów) oraz przy uwzględnieniu tego, że dla niektórych terenów w obszarze plany wydano już pozwolenia budowlane na inwestycje polegające na budowie elektrowni fotowoltaicznych z sieciami transformatorowym</p> <p>4. Wniosek o odpowiednie uzupełnienie planu o brakujące elementy obligatoryjne, których wymóg zawarcia</p>		<p>Uwaga nie została uwzględniona. Celem polityki przestrzennej gminnej, realizowanej za pomocą studium uwarunkowań i kierunków zagospodarowania przestrzennego gminy oraz miejscowego planu zagospodarowania przestrzennego gminy Blizanów dla terenów w obrębach ewidencyjnych Brudzew i Korab jest osiągnięcie zrównoważonego, zharmonizowanego ze środowiskiem naturalnym rozwoju społeczno-gospodarczego gminy Blizanów, który umożliwi osiągnięcie wysokiej jakości życia społeczności lokalnej poprzez optymalne wykorzystanie uwarunkowań przyrodniczych, społecznych i gospodarczych gminy. W projekcie planu ustalono przeważające przeznaczenie terenu jako tereny rolnicze, tereny rolnicze z dopuszczeniem zalesień oraz lasy z jednoczesnym uwzględnieniem ustaleń studium dla poszczególnych kierunków zagospodarowania przestrzennego tj.: tereny upraw polowych na glebach o przeciętnej i niskiej przydatności produkcyjnej, tereny upraw polowych na glebach o najwyższej przydatności produkcyjnej, tereny lasów, tereny dolesień, tereny eksploracji archeologicznej, tereny powierzchniowej eksploatacji surowców o potencjalnych złożach.</p> <p>Ustalenia planu nie naruszają zatem kierunków rozwoju gminy wskazanych w studium uwarunkowań i kierunków zagospodarowania przestrzennego gminy Blizanów, przyjętego uchwałą nr XI/63/99 Rady Gminy Blizanów z dnia 27 października 1999 r., a ich szczegółowy kształt warunkowany był wskazaniami w w/w studium.</p> <p>Uwaga nie została uwzględniona. Celem polityki przestrzennej gminnej, realizowanej za pomocą studium uwarunkowań i kierunków zagospodarowania przestrzennego gminy oraz</p>	
Lp.	Data wpływu uwagi	Wnoszący uwagę	Treść uwagi	Oznaczenie nieruchomości, której dotyczy uwaga	Ustalenia projektu planu dla nieruchomości, której dotyczy uwaga	Rozstrzygnięcie Rady Gminy Blizanów
- 1 -	- 2 -	- 3 -	- 4 -	- 5 -	- 6 -	- 7 -

		<p>w planie miejscowym wynika wprost z art. 15 ust. 2 u.p.z.p pkt 1 poprzez jego niezastosowanie oraz całkowite zaniechanie ustalenia funkcji poszczególnych terenów, co dla ich właścicieli wiąże się ze stanem niepewności prawnej co do sposobu dopuszczalnego ich wykorzystania) oraz pkt 6 poprzez jego niezastosowanie oraz zaniechanie uregulowania w planie miejscowym dla terenów sklasyfikowanych pod symbolem R, ZL, R/ZL oraz WS zasad i warunków zagospodarowania terenu (np. maksymalnej i minimalnej intensywności zabudowy, minimalnego udziału procentowego powierzchni biologicznie czynnej oraz linii zabudowy i gabarytu obiektów) w sytuacji, gdy na terenach tych dopuszczone, pod ściśle określonymi warunkami, lokalizację budowli - zaś w sytuacji „gdy plan miejscowy dopuszcza do możliwości realizacji obiektów budowlanych nie będących budynkami, to winien on bezwzględnie określać minimalny udział procentowy powierzchni biologicznie czynnej oraz gabarytu obiektów, zaś brak ustaleń w powyższym zakresie skutkuje koniecznością stwierdzenia nieważności uchwały co najmniej w zakresie terenu oznaczonego symbolem dotkniętego brakami”</p> <p>5. W razie nieuwzględnienia powyższych wniosków wniosek o zawieszenie dalszego uchwalania projektu planu miejscowego w jego</p>		<p>miejscowego planu zagospodarowania przestrzennego gminy Blizanów dla terenów w obrębach ewidencyjnych Brudzew i Korab jest osiągnięcie zrównoważonego, zharmonizowanego ze środowiskiem naturalnym rozwoju społeczno-gospodarczego gminy Blizanów, który umożliwi osiągnięcie wysokiej jakości życia społeczności lokalnej poprzez optymalne wykorzystanie uwarunkowań przyrodniczych, społecznych i gospodarczych gminy. W projekcie planu ustalono przeważające przeznaczenie terenu jako tereny rolnicze, tereny rolnicze z dopuszczeniem zalesień oraz lasy z jednoczesnym uwzględnieniem ustaleń studium dla poszczególnych kierunków zagospodarowania przestrzennego tj.: tereny upraw polowych na glebach o przeciętnej i niskiej przydatności produkcyjnej, tereny upraw polowych na glebach o najwyższej przydatności produkcyjnej, tereny lasów, tereny dolesień, tereny eksploracji archeologicznej, tereny powierzchniowej eksploatacji surowców o potencjalnych złożach.</p> <p>Ustalenia planu nie naruszają zatem kierunków rozwoju gminy wskazanych w studium uwarunkowań i kierunków zagospodarowania przestrzennego gminy Blizanów, przyjętego uchwałą nr XI/63/99 Rady Gminy Blizanów z dnia 27 października 1999 r., a ich szczegółowy kształt warunkowany był wskazaniami w w/w studium.</p> <p>Dodatkowo, plan ustala zakaz lokalizacji budynków oraz budowli innych niż wskazane w § 9 ust. 1, pkt 2, lit. b, § 9 ust. 1, pkt 3, lit. b w związku z powyższym nie ma podstaw do ustalania w nim zasad i warunków zabudowy tj. maksymalnej i minimalnej intensywności zabudowy, minimalnego udziału procentowego powierzchni biologicznie czynnej oraz linii zabudowy i gabarytu obiektów.</p> <p>Uwaga nie została uwzględniona. Celem polityki przestrzennej gminnej, realizowanej za pomocą studium uwarunkowań i kierunków zagospodarowania przestrzennego gminy oraz miejscowego planu zagospodarowania przestrzennego gminy Blizanów dla</p>
--	--	--	--	---

Lp.	Data wpływu uwagi	Wnoszący uwagę	Treść uwagi	Oznaczenie nieruchomości, której dotyczy uwaga	Ustalenia projektu planu dla nieruchomości, której dotyczy uwaga	Rozstrzygnięcie Rady Gminy Blizanów
- 1 -	- 2 -	- 3 -	- 4 -	- 5 -	- 6 -	- 7 -
			<p>obecnym brzmieniu, z uwagi na toczące się postępowanie sądowo-administracyjne przed Wojewódzkim Sądem Administracyjnym W Poznaniu o sygn. akt IISA/Po 529/21 prowadzone na skutek skargi administracyjnej wniesionej przez spółkę pn. Ferma Drobiu Sobczak sp. j. z siedzibą w Biskupicach Ołobocznych na postanowienie Samorządowego Kolegium Odwoławczego W Kaliszu nr SKO-4213/32/21Z dnia 5 maja 2021 r. W sprawie odmowy wydania decyzji o warunkach zabudowy na realizację inwestycji polegającej na budowie fermy drobiu z obsadą liczby zwierząt gospodarskich W liczbie do 9.000 DJP.</p>			<p>terenów w obrębach ewidencyjnych Brudzew i Korab jest osiągnięcie zrównoważonego, zharmonizowanego ze środowiskiem naturalnym rozwoju społeczno-gospodarczego gminy Blizanów, który umożliwi osiągnięcie wysokiej jakości życia społeczności lokalnej poprzez optymalne wykorzystanie uwarunkowań przyrodniczych, społecznych i gospodarczych gminy. W projekcie planu ustalono przeważające przeznaczenie terenu jako tereny rolnicze, tereny rolnicze z dopuszczeniem zalesień oraz lasy z jednoczesnym uwzględnieniem ustaleń studium dla poszczególnych kierunków zagospodarowania przestrzennego tj.: tereny upraw polowych na glebach o przeciętnej i niskiej przydatności produkcyjnej, tereny upraw polowych na glebach o najwyższej przydatności produkcyjnej, tereny lasów, tereny dolesień, tereny eksploracji archeologicznej, tereny powierzchniowej eksploatacji surowców o potencjalnych złożach.</p> <p>Ustalenia planu nie naruszają zatem kierunków rozwoju gminy wskazanych w studium uwarunkowań i kierunków zagospodarowania przestrzennego gminy Blizanów, przyjętego uchwałą nr XI/63/99 Rady Gminy Blizanów z dnia 27 października 1999 r., a ich szczegółowy kształt warunkowany był wskazaniami w/w studium.</p>

			6. Uwaga wskazująca, że ustalenia projektu planu dla działki nr ewid. 177/1 obręb Brudzew całkowicie pomijają uwarunkowania przestrzenne i środowiskowe, a także istniejące lub mogące dopiero powstać w przyszłości inwestycje, na realizację których właściwe organy wyraziły swoją zgodę (np. elektrowni fotowoltaicznych na objętych planem działkach 117 i 119, dla których Starosta Kaliski wydał pozwolenia budowlane; zbiornika wodnego w związku z zamiarem budowy którego uzyskano zgodę Gminnej Spółki Wodnej Blizanów na uporządkowaniem terenu na ciek wodnym między działkami 117 i 127		Uwaga została częściowo nieuwzględniona. Celem polityki przestrzennej gminnej, realizowanej za pomocą studium uwarunkowań i kierunków zagospodarowania przestrzennego gminy oraz miejscowego planu zagospodarowania przestrzennego gminy Blizanów dla terenów w obrębach ewidencyjnych Brudzew i Korab jest osiągnięcie zrównoważonego, zharmonizowanego ze środowiskiem naturalnym rozwoju społeczno-gospodarczego gminy Blizanów, który umożliwi osiągnięcie wysokiej jakości życia społeczności lokalnej poprzez optymalne wykorzystanie uwarunkowań przyrodniczych, społecznych i gospodarczych gminy. W projekcie planu ustalono przeważające przeznaczenie terenu jako tereny rolnicze, tereny rolnicze z dopuszczeniem zalesień oraz lasy z jednoczesnym uwzględnieniem ustaleń studium dla poszczególnych kierunków zagospodarowania przestrzennego tj.: tereny upraw polowych na glebach o przeciętnej i niskiej przydatności produkcyjnej, tereny upraw polowych na glebach o najwyższej przydatności produkcyjnej, tereny lasów, tereny dolesień, tereny eksploracji archeologicznej, tereny powierzchniowej eksploatacji surowców o potencjalnych złożach. Ustalenia planu nie naruszają zatem kierunków rozwoju gminy wskazanych w	
Lp.	Data wpływu uwagi	Wnoszący uwagę	Treść uwagi	Oznaczenie nieruchomości, której dotyczy uwaga	Ustalenia projektu planu dla nieruchomości, której dotyczy uwaga	Rozstrzygnięcie Rady Gminy Blizanów
- 1 -	- 2 -	- 3 -	- 4 -	- 5 -	- 6 -	- 7 -
						studium uwarunkowań i kierunków zagospodarowania przestrzennego gminy Blizanów, przyjętego uchwałą nr XI/63/99 Rady Gminy Blizanów z dnia 27 października 1999 r., a ich szczegółowy kształt warunkowany był wskazaniami w w/w studium. Poprzez doprecyzowanie zestawu możliwych do realizacji, na terenie objętym planem, towarzyszących budowli rolniczych i urządzeń budowlanych, został uwzględniony postulat wnioskujących w zakresie możliwości realizacji zbiornika wodnego.

			<p>7. Uwaga wskazująca, że projektowane rozwiązania silnie oraz w sposób nieuzasadniony uderzają w prawo własności i związany z tym prawem interes indywidualny.</p>			<p>Uwaga nie została uwzględniona.</p> <p>Celem polityki przestrzennej gminnej, realizowanej za pomocą studium uwarunkowań i kierunków zagospodarowania przestrzennego gminy oraz miejscowego planu zagospodarowania przestrzennego gminy Blizanów dla terenów w obrębach ewidencyjnych Brudzew i Korab jest osiągnięcie zrównoważonego, zharmonizowanego ze środowiskiem naturalnym rozwoju społeczno-gospodarczego gminy Blizanów, który umożliwi osiągnięcie wysokiej jakości życia społeczności lokalnej poprzez optymalne wykorzystanie uwarunkowań przyrodniczych, społecznych i gospodarczych gminy. W projekcie planu ustalono przeważające przeznaczenie terenu jako tereny rolnicze, tereny rolnicze z dopuszczeniem zalesień oraz lasy z jednoczesnym uwzględnieniem ustaleń studium dla poszczególnych kierunków zagospodarowania przestrzennego tj.: tereny upraw polowych na glebach o przeciętnej i niskiej przydatności produkcyjnej, tereny upraw polowych na glebach o najwyższej przydatności produkcyjnej, tereny lasów, tereny dolesień, tereny eksploracji archeologicznej, tereny powierzchniowej eksploatacji surowców o potencjalnych złóżach.</p> <p>Ustalenia planu nie naruszają zatem kierunków rozwoju gminy wskazanych w studium uwarunkowań i kierunków zagospodarowania przestrzennego gminy Blizanów, przyjętego uchwałą nr XI/63/99 Rady Gminy Blizanów z dnia 27 października 1999 r., a ich szczegółowy kształt warunkowany był wskazaniami w w/w studium.</p>
			<p>8. Uwaga wskazująca, że kwestionowane rozwiązania planistyczne są wyrazem nadużycia władztwa planistycznego gminy, ponieważ wprowadzone ograniczenia są</p>			<p>Uwaga nie została uwzględniona.</p> <p>Celem polityki przestrzennej gminnej, realizowanej za pomocą studium uwarunkowań i kierunków zagospodarowania przestrzennego gminy oraz miejscowego planu zagospodarowania przestrzennego gminy Blizanów dla terenów w obrębach ewidencyjnych Brudzew i Korab jest osiągnięcie</p>
Lp.	Data wpływu uwagi	Wnoszący uwagę	Treść uwagi	Oznaczenie nieruchomości, której dotyczy uwaga	Ustalenia projektu planu dla nieruchomości, której dotyczy uwaga	Rozstrzygnięcie Rady Gminy Blizanów
- 1 -	- 2 -	- 3 -	- 4 -	- 5 -	- 6 -	- 7 -

			<p>dowolne, nie znajdują żadnego ekonomicznego uzasadnienia (nie pozwolą na prowadzenie racjonalnej i gospodarcze opłacalnej działalności rolnej) oraz nie uwzględniają istniejącego ładu oraz warunków przestrzennych przez co naruszane jest prawo własności wnoszącego uwagi.</p>			<p>zrównoważonego, zharmonizowanego ze środowiskiem naturalnym rozwoju społeczno-gospodarczego gminy Blizanów, który umożliwi osiągnięcie wysokiej jakości życia społeczności lokalnej poprzez optymalne wykorzystanie uwarunkowań przyrodniczych, społecznych i gospodarczych gminy. W projekcie planu ustalono przeważające przeznaczenie terenu jako tereny rolnicze, tereny rolnicze z dopuszczeniem zalesień oraz lasy z jednoczesnym uwzględnieniem ustaleń studium dla poszczególnych kierunków zagospodarowania przestrzennego tj.: tereny upraw polowych na glebach o przeciętnej i niskiej przydatności produkcyjnej, tereny upraw polowych na glebach o najwyższej przydatności produkcyjnej, tereny lasów, tereny dolesień, tereny eksploracji archeologicznej, tereny powierzchniowej eksploatacji surowców o potencjalnych złożach.</p> <p>Ustalenia planu nie naruszają zatem kierunków rozwoju gminy wskazanych w studium uwarunkowań i kierunków zagospodarowania przestrzennego gminy Blizanów, przyjętego uchwałą nr XI/63/99 Rady Gminy Blizanów z dnia 27 października 1999 r., a ich szczegółowy kształt warunkowany był wskazaniami w/w studium.</p>
--	--	--	--	--	--	---

Lp.	Data wpływu uwagi	Wnoszący uwagę	Treść uwagi	Oznaczenie nieruchomości, której dotyczy uwaga	Ustalenia projektu planu dla nieruchomości, której dotyczy uwaga	Rozstrzygnięcie Rady Gminy Blizanów
- 1 -	- 2 -	- 3 -	- 4 -	- 5 -	- 6 -	- 7 -

5.	21.01.2022 r.	Osoba fizyczna I. S.	1. Wniosek o zmianę przeznaczenia działek o nr 80, 83/1, 83/2, 83/3, 117, 119, 121, 123, 125, 127 (np. wprowadzenie całkowicie nowej klasyfikacji terenów) w sposób	obszar planu oraz działki nr ewid. 80, 83/1, 83/2, 83/3, 117, 119, 121, 123, 125	Tereny rolnicze_ 6R, 7R, 10R, 11R, 12R, 13R, 14R, 15R tereny rolnicze z dopuszczeniem	Uwaga nie została uwzględniona. Celem polityki przestrzennej gminnej, realizowanej za pomocą studium uwarunkowań i kierunków zagospodarowania przestrzennego gminy oraz miejscowego planu zagospodarowania przestrzennego gminy Blizanów dla terenów w obrębach ewidencyjnych Brudzew i Korab jest osiągnięcie
----	---------------	-------------------------	---	--	---	---

Uwagi nieuwzględnione wniesione do projektu planu ponownie wyłożonego do publicznego wglądu w terminie od 15.12.2021 r. do dnia 10.01.2022 r.. Termin składania uwag zakończył się 24.01.2022 r.

Lp.	Data wpływu uwagi	Wnoszący uwagę	Treść uwagi	Oznaczenie nieruchomości, której dotyczy uwaga	Ustalenia projektu planu dla nieruchomości, której dotyczy uwaga	Rozstrzygnięcie Rady Gminy Blizanów
- 1 -	- 2 -	- 3 -	- 4 -	- 5 -	- 6 -	- 7 -
			<p>umożliwiający zagospodarowanie ww. terenów do celów działalności z zakresu odnawialnych źródeł energii oraz do celów szeroko rozumianej działalności rolniczej.</p> <p>2. Wniosek o zniesienie zakazów lokalizacji budynków i budowli lub ewentualnie zmianę tych zakazów w sposób uwzględniający potrzebę wyważenia i ochrony prawa własności. W szczególności wniesiono o wprowadzenie do projektu planu wyraźnego postanowienia mówiącego o dopuszczalności lokalizacji_ urządzeń wytwarzających energię z odnawialnych źródeł energii (elektrowni z wykorzystaniem systemów fotowoltaicznych), a także budowli związanych z funkcjonowaniem takich urządzeń</p>	obręb Brudzew dz. 127 obręb Brudzew – poza opracowaniem mpzp.	zalesień - 6RZL, 7RZL, 8RZL..	<p>zrównoważonego, zharmonizowanego ze środowiskiem naturalnym rozwoju społeczno-gospodarczego gminy Blizanów, który umożliwi osiągnięcie wysokiej jakości życia społeczności lokalnej poprzez optymalne wykorzystanie uwarunkowań przyrodniczych, społecznych i gospodarczych gminy. W projekcie planu ustalono przeważające przeznaczenie terenu jako tereny rolnicze , tereny rolnicze z dopuszczeniem zalesień oraz lasy z jednoczesnym</p> <p>uwzględnieniem ustaleń studium dla poszczególnych kierunków zagospodarowania przestrzennego tj.: tereny upraw polowych na glebach o przeciętnej i niskiej przydatności produkcyjnej, tereny upraw polowych na glebach o najwyższej przydatności produkcyjnej, tereny lasów, tereny dolesień, tereny eksploracji archeologicznej, tereny powierzchniowej eksploatacji surowców o potencjalnych złożach.</p> <p>Ustalenia planu nie naruszają zatem kierunków rozwoju gminy wskazanych w studium uwarunkowań i kierunków zagospodarowania przestrzennego gminy Blizanów, przyjętego uchwałą nr XI/63/99 Rady Gminy Blizanów z dnia 27 października 1999 r., a ich szczegółowy kształt warunkowany był wskazaniem w w/w studium.</p>

Załącznik nr 4 do uchwały Nr XLIII/367/2022  
RADY GMINY BLIZANÓW  
z dnia 24 listopada 2022 r.

Rozstrzygnięcie o sposobie realizacji, zapisanych w planie, inwestycji z zakresu infrastruktury technicznej, które należą do zadań własnych gminy oraz zasadach ich finansowania, zgodnie z przepisami o finansach publicznych

Na podstawie art. 20 ust. 1 ustawy z dnia 27 marca 2003 r. o planowaniu i zagospodarowaniu przestrzennym (j. Dz. U. z 2022 r. poz. 503 z późn. zm.) Rada Gminy Blizanów rozstrzyga o sposobie realizacji inwestycji z zakresu infrastruktury technicznej, które należą do zadań własnych gminy oraz zasadach ich finansowania, zgodnie z przepisami o finansach publicznych.

Inwestycje z zakresu infrastruktury technicznej na obszarze objętym opracowaniem miejscowego planu zagospodarowania przestrzennego dla wybranych terenów w obrębach ewidencyjnych Brudzew i Korab w gminie Blizanów nie zostały zaliczone do zadań własnych gminy, a ich realizacja nie stanowi obciążenia dla budżetu gminy Blizanów.

Załącznik Nr 5 do uchwały Nr XLIII/367/2022

Rady Gminy Blizanów

z dnia 24 listopada 2022 r.

Zalacznik5.gml

**Dane przestrzenne, o których mowa w art. 67a ust. 3 i 5 ustawy z dnia 27 marca 2003 r. o planowaniu i zagospodarowaniu przestrzennym (j.t. Dz.U. z 2020 r. poz. 293 z późn. zm.) ujawnione zostaną po kliknięciu w ikonę**