



DZIENNIK URZĘDOWY

WOJEWÓDZTWA WIELKOPOLSKIEGO

Poznań, dnia 11 kwietnia 2023 r.

Poz. 3551

UCHWAŁA NR LXXXI/1483/VIII/2023 RADY MIASTA POZNANIA

z dnia 28 marca 2023 r.

w sprawie ustanowienia pomnika przyrody – grupy 18 drzew, wierzb białych, przy ul. Wrońskiego/Krauthofera w Poznaniu.

Na podstawie art. 18 ust. 2 pkt 15 ustawy z dnia 8 marca 1990 r. o samorządzie gminnym (t.j. Dz. U. z 2023 r. poz. 40), art. 44 ust. 1 i 2 ustawy z dnia 16 kwietnia 2004 r. o ochronie przyrody (t.j. Dz. U. z 2022 r. poz. 916 z późn. zm.), po uzgodnieniu z Regionalnym Dyrektorem Ochrony Środowiska w Poznaniu (art. 44 ust. 3a ustawy o ochronie przyrody) uchwała się, co następuje:

§ 1. 1. Ustanawia się pomnikiem przyrody grupę 18 drzew z gatunku wierzba biała (*Salix alba* L.) rosnących na nieruchomości: obręb 35 Górczyn, arkusz 07, działki ewidencyjne nr 55/4, 54/5, przy ul. Wrońskiego/Krauthofera w Poznaniu.

2. Pomnik przyrody otrzymuje nazwę "Fifne wierzby".

3. Informacje dotyczące pomnika przyrody, o którym mowa w ust. 1, zawiera załącznik nr 1 do uchwały.

4. Mapę przedstawiającą położenie pomnika przyrody, o którym mowa w ust. 1, stanowi załącznik nr 2 do uchwały.

5. Wykaz współrzędnych pomnika przyrody, o którym mowa w ust. 1, stanowi załącznik nr 3 do uchwały.

§ 2. Nadzór nad pomnikiem przyrody sprawuje Prezydent Miasta Poznania.

§ 3. Celem ustanowienia pomnika przyrody, o którym mowa w § 1, jest ochrona grupy drzew mających walory przyrodnicze i krajobrazowe.

§ 4. W stosunku do pomnika przyrody, o którym mowa w § 1, w ramach ochrony czynnej ustala się obowiązek monitorowania stanu zdrowotnego oraz wykonywania cięć awaryjnych.

§ 5. W stosunku do pomnika przyrody, o którym mowa w § 1, wprowadza się następujące zakazy:

- 1) niszczenia, uszkodzenia lub przekształcania obiektu lub obszaru;
- 2) uszkodzenia i zanieczyszczenia gleby;
- 3) dokonywania zmian stosunków wodnych, jeżeli zmiany te nie służą ochronie przyrody albo racjonalnej gospodarce rolnej, leśnej, wodnej lub rybackiej;
- 4) umieszczania tablic reklamowych.

§ 6. Wykonanie uchwały powierza się Prezydentowi Miasta Poznania.

§ 7. Uchwała wchodzi w życie po upływie 14 dni od dnia jej ogłoszenia w Dzienniku Urzędowym Województwa Wielkopolskiego.

Przewodniczący Rady Miasta Poznania
(-) Grzegorz Ganowicz

Załącznik nr 1 do uchwały Nr LXXXI/1483/VIII/2023
RADY MIASTA POZNANIA
z dnia 28 marca 2023 r.

Karta informacyjna drzew proponowanych na pomnik przyrody

Grupa 18 drzew: wierzb białych (*Salix alba* L.) rosnących na nieruchomości: obręb 35 Górczyn, arkusz 07, działki ewidencyjne nr 55/4, 54/5, przy ul. Wrońskiego/Krauthofera w Poznaniu.

Wprowadzenie

W celu zachowania drzew cennych krajobrazowo i przyrodniczo proponuje się objęcie ochroną poprzez uznanie za pomnik przyrody wyżej wymienionych drzew, zgodnie z art. 6 ust. 1 pkt 6 ustawy o ochronie przyrody z dnia 16 kwietnia 2004 r. (Dz. U. z 2022 r. poz. 916 z późn. zm.).

W stosunku do planowanego pomnika przyrody proponuje się wprowadzenie następujących zakazów:

- 1) niszczenia, uszkodzenia lub przekształcania obiektu lub obszaru,
- 2) uszkodzenia i zanieczyszczenia gleby,
- 3) dokonywania zmian stosunków wodnych, jeżeli zmiany te nie służą ochronie przyrody,
- 4) umieszczania tablic reklamowych.

Obecnie działki nr 55/4, 54/5 (obręb 35 Górczyn, arkusz 07) przy ul. Wrońskiego/Krauthofera w Poznaniu, na których rosną ww. drzewa, są własnością osoby fizycznej legitymującej się obywatelstwem polskim.

I. Stan zdrowotny pomników przyrody wg skali Pacyniaka i Smólskiego

- 1) drzewo zdrowe bez ubytków i obecności szkodników,
- 2) drzewo z częściowo obumierającymi cieńszymi gałązkami w wierzchołkowej partii korony, z pojedynczymi szkodnikami,
- 3) drzewo mające w 50% obumarłą koronę lub pień, w znacznym stopniu zaatakowane przez szkodniki,
- 4) drzewo mające w 70% obumarłą koronę lub pień, z dużymi ubytkami w tkance drzewnej,
- 5) drzewo mające w 70% obumarłą koronę lub pień z licznymi dziuplami oraz martwe.

II. Rozmiary drzew kwalifikujące je do uznania za pomniki przyjęto wg rozporządzenia Ministra Środowiska z dnia 4 grudnia 2017 r. w sprawie kryteriów uznawania tworów przyrody żywej i nieożywionej za pomniki przyrody (Dz. U. z 2017 r. poz. 2300)

Lp.	Rodzaj/gatunek drzewa	Minimalny obwód pnia drzewa mierzony w centymetrach na wysokości 130 cm
1	bez koralowy, cis pospolity, jałowiec pospolity, kruszyna pospolita, rokitnik zwyczajny, szakłak pospolity, trzmielina	50
2	bez czarny, cyprysik, czeremcha zwyczajna, czereśnia, głóg, jabłoń, jarzab pospolity, jarzab szwedzki, leszczyna pospolita, żywotnik zachodni	100
3	grusza, klon polny, magnolia drzewiasta, miłorząb, sosna Banksa, sosna limba, wierzba iwa, żywotnik olbrzymi	150
4	brzoza brodawkowata, brzoza omszona, choina, grab zwyczajny, olsza szara, orzech, sosna wejmutka, topola osika, tulipanowiec, wiąz górski, wiąz polny, wiąz szypułkowy, wierzba pięciopęcikowa	200
5	dagleźja, iglicznia, jesion wyniosły, jodła pospolita, kasztanowiec zwyczajny, klon jawor, klon zwyczajny, leszczyna turecka, modrzew, olsza czarna, perelkowiec, sosna czarna, sosna zwyczajna, świerk pospolity	250
6	buk zwyczajny, dąb bezszypułkowy, dąb szypułkowy, lipa, platan, topola biała, wierzba biała, wierzba krucha	300
7	inne gatunki topoli niż wymienione w lp. 4 i 6	350

Szczegółowy opis

Tabela 1. Dane grupy 18 drzew proponowanej do objęcia ochroną pomnikową	
wierzba biała – <i>Salix alba</i> L.	
Opis obiektu	
Przedmiot ochrony	grupa 18 drzew – wierzb białych – przy ul. Wrońskiego/Krauthofera w Poznaniu
Liczba	18
Obwód mierzony na wysokości 130 cm	jak w tabeli 3
Wysokość	9-23 m
Stan jakościowy drzew	Duże cenne drzewa, często wielopniowe, w stadium degeneracji, stanowiące swoiste mikrosiedliska dla zasiedlających je bezkręgowców i ptaków
Stan zdrowotny drzew wg skali Pacyniaka i Smólskiego	2-4
Cel ochrony	Należy chronić ze względu na wiek i wymiary oraz znaczenie krajobrazowe i przyrodnicze
Położenie administracyjne obiektu	
Województwo	wielkopolskie
Powiat	poznański
Gmina	Poznań
Obręb	35 Górczyn
Arkusze	7
Numer działki ewidencyjnej	55/4, 54/5
Współrzędne geograficzne	jak w załączniku nr 3
Zarządca	osoba fizyczna
Właściciel	osoba fizyczna

Tabela 2. Dane dendrometryczne grupy 18 drzew proponowanej do objęcia ochroną pomnikową

Lp.	Nr inw.	Gatunek	Nazwa łacińska	Obwód na 5 cm	Obwód na 130 cm	Pierśnica	Szerokość rzutu korony (m)				Wysokość (m)	Ocena stanu fitosanitarnego
							N	S	W	E		
1	29	wierzba biała	<i>Salix alba</i>	326	312	90	8	7	5	6	22	Pień wewnątrz pusty ze zgnilizną miękką, liczny posusz 1-roczy, 1 konar złamany, jemiola
2	32	wierzba biała	<i>Salix alba</i>	340	360	98	7	6	4	6	19	Z pnia 6 pni głównych, widoczne ślady po wcześniejszych cięciach – w młodości ogławiana, liczny posusz 1-roczy, pień cechujący się skrętem włókien
3	39	wierzba biała	<i>Salix alba</i>	470	380	113	7	8	4	7	16	Silnie porażona jemiolą, obecność kambio- i ksylofagów, liczny posusz 1-roczy, wewnątrz pnia zgnilizna twarda, pień charakteryzujący się skrętem włókien, 2 pnie główne
4	40	wierzba biała	<i>Salix alba</i>	285	250	80	8	6	5	7	16	Silnie porażona jemiolą, obecność kambio- i ksylofagów, liczny posusz 1-roczy, wewnątrz pnia zgnilizna twarda, 2 pnie główne
5	41	wierzba biała	<i>Salix alba</i>	400	450	143	7	7	6	8	20	Z pnia 3 pnie główne, porażona jemiolą, obecność kambiofagów, liczny posusz
6	45	wierzba biała	<i>Salix alba</i>	433	315	100	8	8	5	8	23	Liczne rozgałęzienia od podstawy, liczne martwe konary, 3 konary wyłamane, obecność mrówki kartonówki, korona prześwietlona, obecność kambio- i ksylofagów, wewnątrz pnia zgnilizna twarda, duże wypróchnienie wewnątrz pnia – możliwość występowania pachnicy
7	47	wierzba biała	<i>Salix alba</i>	332	140 + 245 + 173	44 + 78 + 55	15	2	4	6	12	Z pnia 4 konary główne, liczny posusz 1-roczy, 2 pnie złamane na wys. 6 m, w 1 pniu rana na wylot na wys. 5 m, odrosty z pąków śpiących, obecność kambio- i ksylofagów, jemiola

Tabela 2. Dane dendrometryczne grupy 18 drzew proponowanej do objęcia ochroną pomnikową cd.

Lp.	Nr inw.	Gatunek	Nazwa łacińska	Obwód na 5 cm	Obwód na 130 cm	Pierśnica	Szerokość rzutu korony (m)				Wysokość (m)	Ocena stanu fitosanitarnego
							N	S	W	E		
8	48	wierzba biała	<i>Salix alba</i>	310	220	65	7	5	1	6	12	1 pień złamany, jemiola, wewnątrz pnia zgnilizna twarda, obecność kambiofagów
9	51	wierzba biała	<i>Salix alba</i>	320	290	93	7	3	5	3	16	Z pnia 5 głównych konarów, obecność ksylofagów, pień wewnątrz wypróchniały, liczny posusz 1-roczy
10	52	wierzba biała	<i>Salix alba</i>	309	400	127	6,5	4	6	4	18	Z pnia 2 pnie główne, obecność kambio- i ksylofagów, wypróchnienie na wylot w pniu od strony zachodniej, liczny posusz 1-roczy, 3 konary złamane
11	53	wierzba biała	<i>Salix alba</i>	331	400 mierzone na 90 cm	127	7	3,5	3	2	19	Widoczne ślady po wcześniejszych cięciach, liczny posusz 1-roczy, z pnia 4 główne przewodniki i 2 złamane, obecność kambio- i ksylofagów, w pniu zgnilizna miękka i twarda, pień cechujący się skrętem włókien
12	54	wierzba biała	<i>Salix alba</i>	313	267 + 170 + 116	85+54+36	6	5	6,5	6,5	13	Widoczne ślady po wcześniejszych cięciach, liczny posusz 1-roczy, z pnia 3 pnie główne, obecność kambio- i ksylofagów oraz mrówki kartonówki
13	55	wierzba biała	<i>Salix alba</i>	258	313	95	7,5	4	3	4	10	Widoczne ślady po wcześniejszych cięciach, liczny posusz 1-roczy, z pnia 10 głównych przewodników, obecność kambio- i ksylofagów, wewnątrz pnia zgnilizna twarda

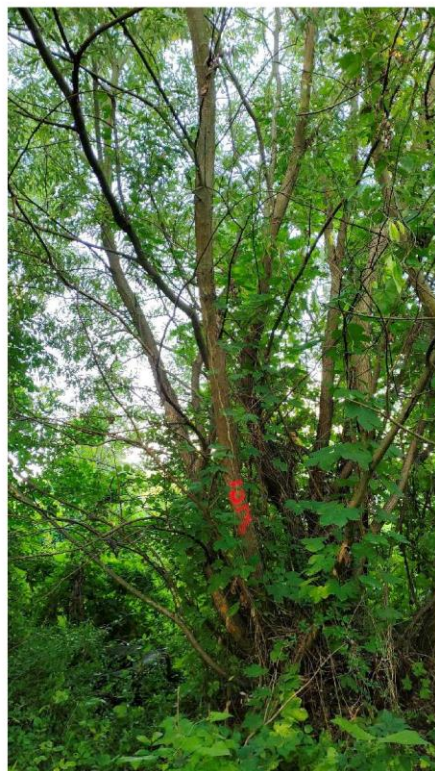
Tabela 2. Dane dendrometryczne grupy 18 drzew proponowanej do objęcia ochroną pomnikową cd.

Lp.	Nr inw.	Gatunek	Nazwa łacińska	Obwód na 5 cm	Obwód na 130 cm	Pierśnica	Szerokość rzutu korony (m)				Wysokość (m)	Ocena stanu fitosanitarnego
							N	S	W	E		
14	56	wierzba biała	<i>Salix alba</i>	385	360 mierzone na 120 cm	115	7,5	4	3	6	14	Widoczne ślady po wcześniejszych cięciach, liczny posusz 1-roczy, z pnia 14 przewodników głównych, w pniu dziupla, obecność ksylo- i kambiofagów, wewnątrz pnia duże wypróchnienie, występowanie mrówki kartonówki powodującej uszkodzenie korzeni
15	57	wierzba biała	<i>Salix alba</i>	400	482 mierzone na 90 cm	153	7,5	7,5	10	10	16	Obecność ksylofagów, pień charakteryzujący się skrętem włókien – brak wpływu na statykę drzewa, liczny posusz, rozgałęzienie powyżej 90 cm na 10 konarów głównych, wewnątrz pnia zgnilizna twarda
16	64	wierzba biała	<i>Salix alba</i>	346	374	119	8	9	8	5	22	6 pni głównych, liczny posusz 1-roczy, obecność kambiofagów, wewnątrz pnia zgnilizna twarda
17	67	wierzba biała	<i>Salix alba</i>	331	58 + 49 + 48 + 51 + 60	19 + 16 + 13 + 14 + 13	7,4	6,5	7	6	9	12 pędów głównych – mierzone 5 pni, liczny posusz, podstawa ze zgnilizną twardą i miękką, pień zasiedlony przez ksylofagi
18	67A	wierzba biała	<i>Salix alba</i>	264	69 + 97 + 68	22 + 32 + 18	6	7	7,4	6,6	9	Od podstawy 6 pni, zmierzono 3 najgrubsze, liczny posusz, podstawa ze zgnilizną twardą i miękką, pień zasiedlony przez ksylofagi

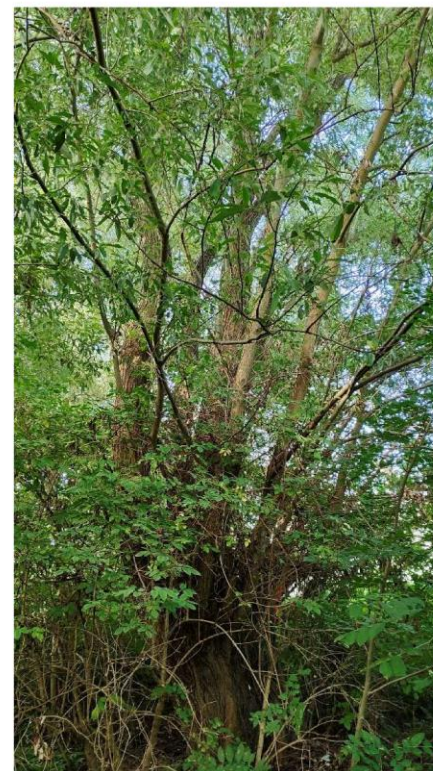
Dokumentacja zdjęciowa



wierzba biała nr 67A



wierzba biała nr 67



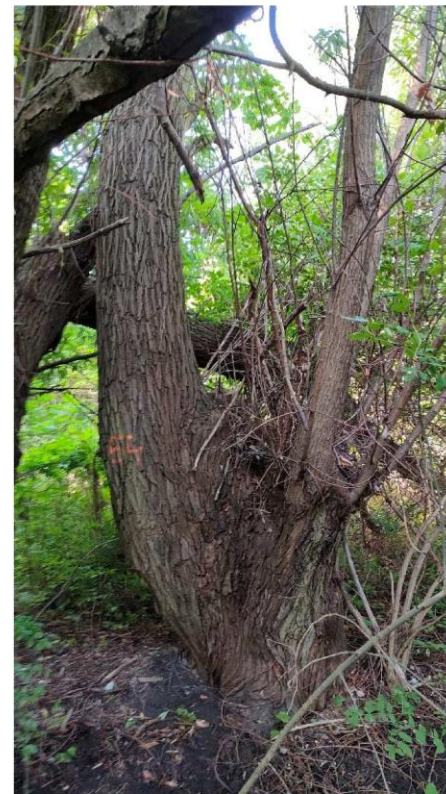
wierzba biała nr 57



wierzba biała nr 56



wierzba biała nr 55



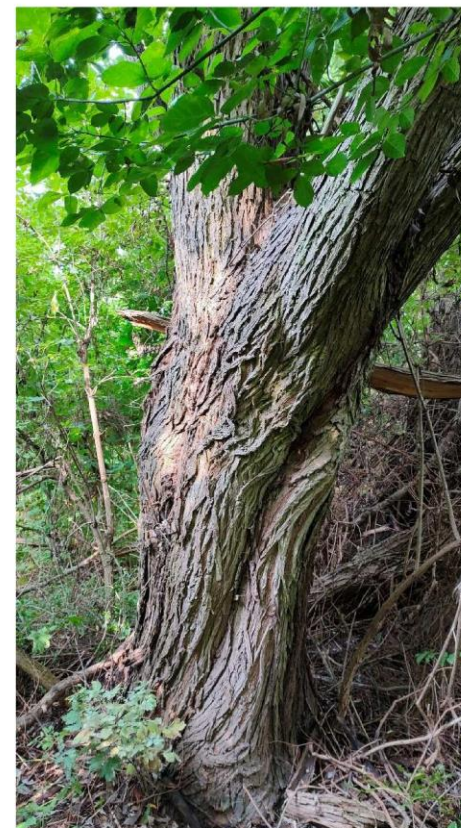
wierzba biała nr 54



wierzba biała nr 53



wierzba biała nr 52



wierzba biała nr 51



wierzba biała nr 47



wierzba biała nr 48



wierzba biała nr 32



wierzba biała nr 29



wierzba biała nr 39



wierzba biała nr 40



wierzba biała nr 41



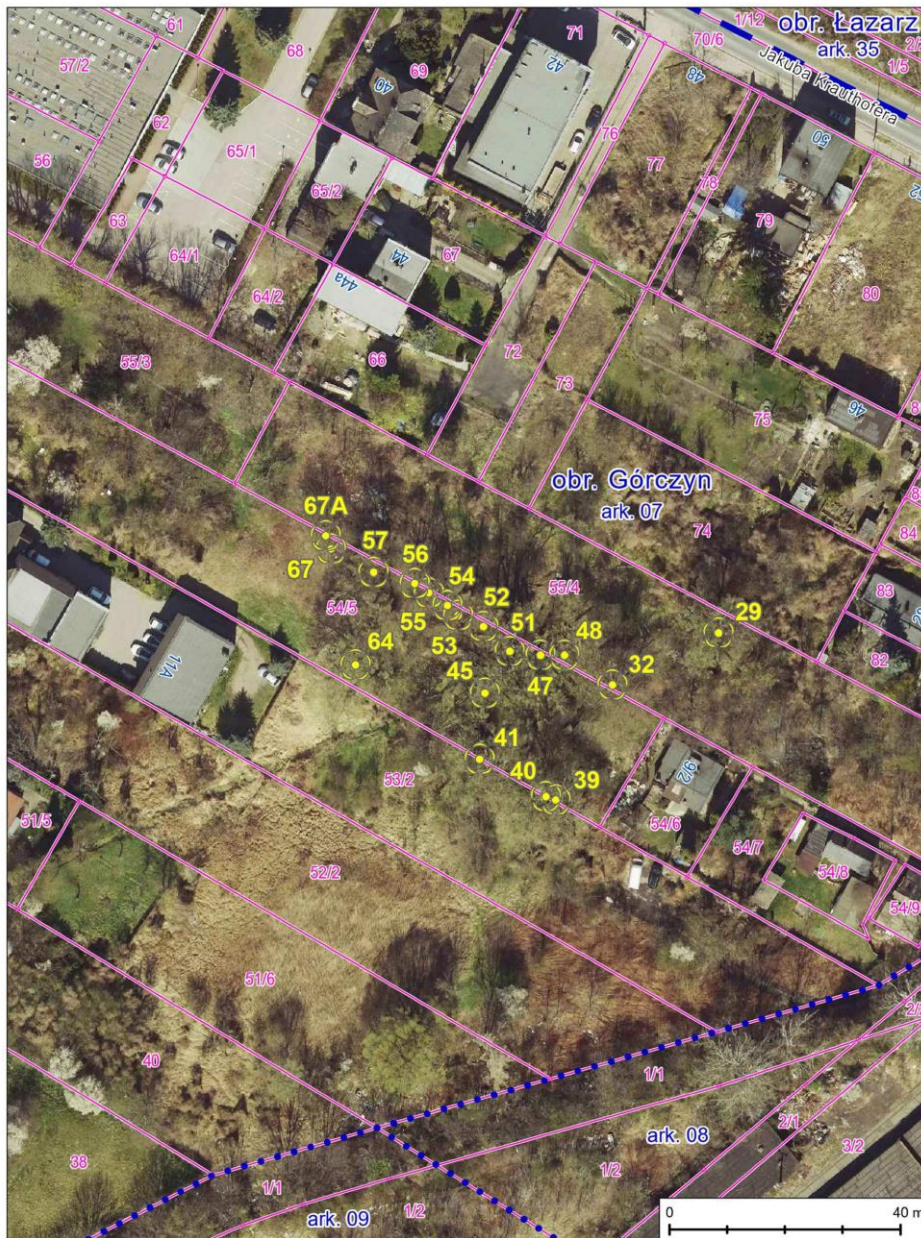
wierzba biała nr 45




wierzba biała nr 64

Załącznik nr 2 do uchwały Nr LXXXI/1483/VIII/2023
RADY MIASTA POZNANIA
z dnia 28 marca 2023 r.

Planowane pomniki przyrody



opracowanie: na podstawie zdjęć lotniczych z 2020 r., ZGIKM GEOPOZ wrzesień 2022 r.

 planowane pomniki przyrody

Wykaz współrzędnych geodezyjnych planowanych pomników przyrody zamieszczono w załączniku nr 3 do uchwały Nr LXXXI/1483/VIII/2023 RADY MIASTA POZNANIA z dnia 28 marca 2023 r.

**Załącznik nr 3 do uchwały Nr LXXXI/1483/VIII/2023
RADY MIASTA POZNANIA
z dnia 28 marca 2023 r.**

Wykaz współrzędnych planowanych pomników przyrody
(układ współrzędnych geodezyjnych 2000/6)

Planowane pomniki przyrody				
Lp.	Nr inw.	Gatunek	Współrzędne geodezyjne	
			X	Y
1	29	wierzba biała (<i>Salix alba</i> L.)	5806245,54	6425041,94
2	32	wierzba biała (<i>Salix alba</i> L.)	5806236,46	6425023,54
3	39	wierzba biała (<i>Salix alba</i> L.)	5806216,60	6425013,75
4	40	wierzba biała (<i>Salix alba</i> L.)	5806217,15	6425012,01
5	41	wierzba biała (<i>Salix alba</i> L.)	5806223,61	6425000,56
6	45	wierzba biała (<i>Salix alba</i> L.)	5806235,04	6425001,50
7	47	wierzba biała (<i>Salix alba</i> L.)	5806241,64	6425011,09
8	48	wierzba biała (<i>Salix alba</i> L.)	5806241,59	6425015,26
9	51	wierzba biała (<i>Salix alba</i> L.)	5806242,34	6425005,74
10	52	wierzba biała (<i>Salix alba</i> L.)	5806246,64	6425001,20
11	53	wierzba biała (<i>Salix alba</i> L.)	5806248,55	6424996,83
12	54	wierzba biała (<i>Salix alba</i> L.)	5806250,28	6424994,93
13	55	wierzba biała (<i>Salix alba</i> L.)	5806254,03	6424989,28
14	56	wierzba biała (<i>Salix alba</i> L.)	5806252,46	6424991,71
15	57	wierzba biała (<i>Salix alba</i> L.)	5806256,05	6424982,16
16	64	wierzba biała (<i>Salix alba</i> L.)	5806239,94	6424979,04
17	67	wierzba biała (<i>Salix alba</i> L.)	5806260,06	6424974,77
18	67A	wierzba biała (<i>Salix alba</i> L.)	5806262,38	6424973,89