



# DZIENNIK URZĘDOWY

## WOJEWÓDZTWA WIELKOPOLSKIEGO

---

Poznań, dnia 13 kwietnia 2023 r.

Poz. 3698

### UCHWAŁA NR LV/646/23 RADY GMINY SUCHY LAS

z dnia 30 marca 2023 r.

#### w sprawie pomnika przyrody w miejscowości Zielątkowo

Na podstawie art. 44 ust. 1, 2, 3a i art. 45 ust. 1 ustawy z dnia 16 kwietnia 2004 r. o ochronie przyrody (Dz.U. z 2022 r. poz. 916, z późn. zm.), w związku z art. 40 ust. 1 i art. 41 ust. 1 ustawy z dnia 8 marca 1990 r. o samorządzie gminnym (Dz. U. z 2023 r. poz. 40), po uzgodnieniu z Regionalnym Dyrektorem Ochrony Środowiska w Poznaniu, Rada Gminy Suchy Las uchwala, co następuje:

**§ 1. 1.** Pomnik przyrody położony jest w pasie drogi gminnej ul. Morwowej w Zielątkowie, na działce ewidencyjnej nr 48, stanowiącej własność Gminy Suchy Las, w obrębie ewidencyjnym Zielątkowo, gmina Suchy Las. Stanowi jednoobiektowy typ pomnika w postaci drzewa z gatunku morwa czarna (*Morus nigra* L.) z nadanym kodem inspire: PL.ZIPOP.1393.PP.3021152.2636.

2. Położenie geograficzne pomnika przyrody, o którym mowa w § 1 ust. 1, określa długość geograficzna E: 16° 48' 10,955" i szerokość geograficzna N: 52° 33' 33,797", a także współrzędne geodezyjne X: 16,803043, Y: 52,559388.

3. Lokalizację pomnika przyrody, o którym mowa w § 1 ust. 1, wskazano na załączniku nr 1 do uchwały.

4. Na podstawie ewidencji pomników przyrody przeprowadzonej we wrześniu 2019 roku, pomnik przyrody o którym mowa w § 1 ust. 1, posiada:

a.obwód pnia: 208 cm (mierzony na wysokości 1,3 m od podstawy pnia),

b.pierśnicę: 66 cm,

c.wysokość: 8,5 m,

d.wiek: brak danych.

5. Dokumentacja fotograficzna pomnika przyrody, o którym mowa w §1 ust. 1, stanowi załącznik nr 2 do uchwały.

6. Obraz badania tomograficznego pnia pomnika przyrody, wskazanego w § 1 ust. 1, wykonanego w grudniu 2018 r., stanowi załącznik nr 3 do uchwały.

**§ 2.** Pomnikowi przyrody nadaje się nazwę „Morwa Czarna”.

**§ 3.** Szczególnym celem ochrony pomnika przyrody, o którym mowa w § 1 ust. 1, jest zachowanie wartości przyrodniczych i naukowych.

**§ 4.** W stosunku do pomnika przyrody, o którym mowa w § 1 ust. 1, wprowadza się następujące zakazy:

1) niszczenia, uszkodzania lub przekształcania obiektu;

2) wylewania gnojowicy, z wyjątkiem nawożenia użytkowanych gruntów rolnych;

3) umieszczania tablic reklamowych.

§ 5. 1. W stosunku do pomnika przyrody, o którym mowa w § 1 ust. 1, w ramach ochrony czynnej ustala się możliwość wykonywania zabiegów pielęgnacyjnych i zabezpieczających, a także wykonywanie działań, mających na celu realizację celów ochrony oraz obowiązek stałego monitorowania oznakowania i uzupełnianie jego braku.

2. Wszelkie prace związane z pomnikiem przyrody, o którym mowa w § 1 ust. 1, mogą być przeprowadzone po uzgodnieniu ich przedmiotu i zakresu przez organ nadzorujący pomnik przyrody.

§ 6. Nadzór nad pomnikiem przyrody sprawuje Wójt Gminy Suchy Las.

§ 7. Wykonanie uchwały powierza się Wójtowi Gminy Suchy Las.

§ 8. Pomnik przyrody został ustanowiony na podstawie rozporządzenia Nr 39/2001 Wojewody Wielkopolskiego z dnia 5 listopada 2001 r. w sprawie uznania za pomniki przyrody i uchylenia ochrony nad niektórymi tworam przyrody (Dz. Urz. Woj. Wielk. z 2001 r. Nr 136, poz. 2665), które na podstawie art. 35 ust. 1 ustawy z dnia 23 stycznia 2009 r. o zmianie niektórych ustaw w związku ze zmianami w organizacji i podziale zadań administracji publicznej w województwie (Dz. U. z 2009 r. Nr 92, poz. 753) traci moc z dniem wejścia w życie niniejszej uchwały.

§ 9. Uchwała wchodzi w życie po upływie 14 dni od dnia ogłoszenia w Dzienniku Urzędowym Województwa Wielkopolskiego.

Przewodniczący Rady  
(-) Radosław Banaszak



Załącznik Nr 2 do uchwały Nr LV/646/23  
Rady Gminy Suchy Las  
z dnia 30 marca 2023 r.

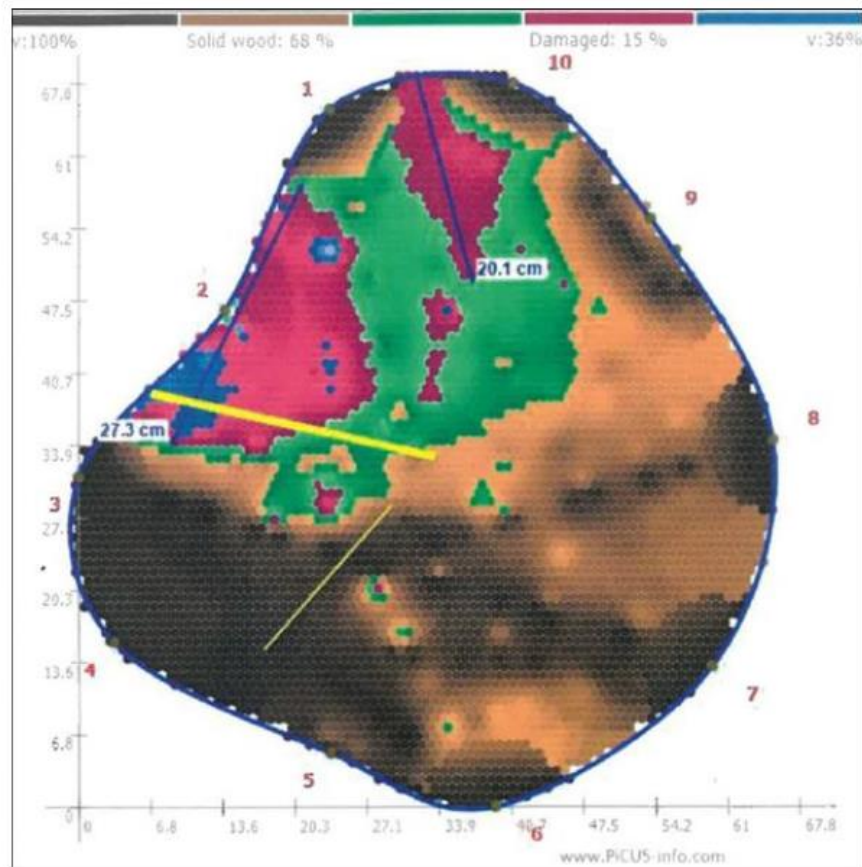


wrzesień 2019 r.





Załącznik do uchwały Nr LV/646/23  
Rady Gminy Suchy Las  
z dnia 30 marca 2023 r.



Obraz badania tomografem na wys. 115 cm, grudzień 2018 r.