



# DZIENNIK URZĘDOWY

## WOJEWÓDZTWA WIELKOPOLSKIEGO

---

Poznań, dnia piątek, 2 czerwca 2023 r.

Poz. 5793

### UCHWAŁA NR LXIII/669/23 RADY MIEJSKIEJ GMINY RAWICZ

z dnia 24 maja 2023 r.

#### **w sprawie zmiany uchwały wyznaczającej obszar i granice aglomeracji Rawicz**

Na podstawie art. 18 ust. 2 pkt 15 ustawy z dnia 8 marca 1990 r. o samorządzie gminnym (Dz. U. z 2023 r. poz. 40 i 572), art. 87 ust. 1 i 4 ustawy z dnia 20 lipca 2017 r. Prawo wodne (Dz. U. z 2022 r. poz. 2625, 2687, z 2023 r. poz. 295, 412 i 877 ) uchwała się, co następuje:

**§ 1.** W uchwale XXVII/288/20 Rady Miejskiej Gminy Rawicz z dnia 28 października 2020 r. w sprawie wyznaczenia obszaru i granic aglomeracji Rawicz (Dz. Urz. Woj. Wlkp. z 2020 r. poz. 8447) wprowadza się następujące zmiany:

- 1) § 1 otrzymuje brzmienie: "§ 1. Wyznacza się aglomerację Rawicz o równoważnej liczbie mieszkańców (RLM) 28337 położoną w województwie wielkopolskim, z oczyszczalnią ścieków zlokalizowaną w miejscowości Folwark przy ul. Półwiejskiej 20, której obszar obejmuje miejscowość Rawicz, Sierakowo, Masłowo, Dębno Polskie, Szymanowo, Sarnówka, Żołędnica, Łaszczyn, Izbice, Folwark, Kąty oraz Sarnowa jako część miasta Rawicz."
- 2) załącznik nr 1 do uchwały ulega zmianie i otrzymuje brzmienie jak załącznik nr 1 do niniejszej uchwały;
- 3) załącznik nr 2 do uchwały ulega zmianie i otrzymuje brzmienie jak załącznik nr 2 do niniejszej uchwały.

**§ 2.** Wykonanie uchwały powierza się Burmistrzowi Gminy Rawicz.

**§ 3.** Uchwała wchodzi w życie po upływie 14 dni od dnia jej ogłoszenia w Dzienniku Urzędowym Województwa Wielkopolskiego.

Przewodniczący Rady

(-) Marek Przybylski

Załącznik nr 1 do  
Uchwały nr LXIII/669/23  
Rady Miejskiej Gminy Rawicz  
z dnia 24.05.2023 roku

**Aktualny stan prawny aglomeracji i przyczyny wnioskowania o zmianę:**

Aglomeracja Rawicz wyznaczona została uchwałą nr XXVII/288/20 Rady Miejskiej Gminy Rawicz z dnia 28 października 2020 r. w sprawie wyznaczenia obszaru i granic aglomeracji Rawicz o równoważnej liczbie mieszkańców (RLM) 28 999 (Dz. U. Woj. Wlkp. z dnia 10 listopada 2020r. poz. 8447).

W listopadzie 2022 roku przeprowadzono przegląd obszarów i granic aglomeracji Rawicz, który potwierdził, iż z uwagi na planowane inwestycje, weryfikację ilości zameldowanych osób na posesjach obsługiwanych przez zbiorniki bezodpływowe i przydomowe oczyszczalnie ścieków, analizę położenia tych adresów względem granic aglomeracji nastąpi konieczność przeliczenia RLM aglomeracji Rawicz.

Nowa aglomeracja Rawicz została wyznaczona zgodnie z obowiązującym rozporządzeniem Ministra Gospodarki Morskiej i Żeglugi Śródlądowej z dnia 27 lipca 2018 r. w sprawie sposobu wyznaczania obszarów i granic aglomeracji oraz z Wytocznymi do wyznaczania, zmiany lub likwidacji obszarów i granic aglomeracji, Warszawa, lipiec 2019r.

I. Część opisowa

**A. Zasięg terytorialny Aglomeracji**

Obszar aglomeracji Rawicz wyznacza się w oznaczonych na planie granicach, na terenie poniżej wymienionych miejscowości:

- 1) Rawicz;
- 2) Sierakowo;
- 3) Masłowo;
- 4) Dębno Polskie;
- 5) Szymanowo;
- 6) Sarnówka;
- 7) Sarnowa;
- 8) Żołądnica;
- 9) Łaszczyn
- 10) Izbice
- 11) Folwark
- 12) Kąty

Wszystkie miejscowości tworzące aglomerację Rawicz położone są na terenie Województwa Wielkopolskiego.

B. Długość i rodzaj istniejącej i planowanej do budowy sieci kanalizacyjnej na terenie aglomeracji

<b>Łączna długość istniejącej (wg danych na koniec 2022 r.) sieci kanalizacyjnej [km]</b>	<b>120,6</b>
w tym:	
długość kanalizacji sanitarnej grawitacyjnej [km]	105,5
długość kanalizacji sanitarnej tłocznej [km]	15,1
długość kanalizacji ogólnospławnej [km]	0
<b>Łączna długość planowanej do budowy sieci kanalizacyjnej [km]</b>	<b>4,5</b>
długość kanalizacji sanitarnej grawitacyjnej [km]	3,9
długość kanalizacji sanitarnej tłocznej [km]	0,6
długość kanalizacji ogólnospławnej [km]	0

C. Liczba mieszkańców planowana do podłączenia w ramach inwestycji

Liczba mieszkańców objęta planowaną do budowy siecią kanalizacyjną: 550 osób. Wskaźnik koncentracji wynosi 122,2 mieszkańców na 1 km nowej sieci.

Ponadto planowane jest podłączenie do istniejącej sieci 115 mieszkańców, którzy mają techniczną możliwość podłączenia się do istniejącej sieci sanitarnej poprzez wykonania przyłącza kanalizacyjnego.

D. Liczba mieszkańców i liczba turystów obsługiwanych przez sieci kanalizacyjne na terenie aglomeracji (wg danych na koniec 2022 r.)

	<b>Na obszarze aglomeracji ogółem</b>
Liczba mieszkańców (meldunek stały i czasowy)	26 071
Liczba mieszkańców korzystających z kanalizacji	24 902
Osoby czasowo przebywające na terenie aglomeracji <sup>1</sup> (hotele, areszt, szpital)	1 276
Liczba mieszkańców korzystających z systemów indywidualnych (zbiorniki bezodpływowe)	665
Liczba mieszkańców korzystających z systemów indywidualnych (przydomowych oczyszczalni ścieków)	504

E. Informacja o zakładach, których podłączenie do systemu kanalizacyjnego jest planowane w latach 2023–2027.

<sup>1</sup>

Pod pojęciem „osoby czasowo przebywające na terenie aglomeracji” rozumie się liczbę zarejestrowanych miejsc noclegowych w obiektach usług turystycznych, szpitalach, internatach, więzieniach etc.

Na terenie aglomeracji nie jest planowane podłączenie nowych zakładów do systemu kanalizacji zbiorczej.

#### F. Opis funkcjonujących na terenie aglomeracji oczyszczalni ścieków

<b>Oczyszczalnia ścieków</b>	Na terenie aglomeracji funkcjonuje 1 komunalna oczyszczalnia ścieków, która oczyszcza ścieki bytowo - gospodarcze i pochodzące z zakładów przemysłowych funkcjonujących na terenie Aglomeracji.
Nazwa oczyszczalni ścieków	<b>Oczyszczalnia ścieków w Rawiczu</b>
Lokalizacja oczyszczalni ścieków	Folwark, ul. Półwiejska 20, 63-900 Rawicz,
Współrzędne geograficzne oczyszczalni ścieków	szer. 51,3434  wys. 16,4955
Nazwa odbiornika ścieków	
	I rzędu rzeka Odra
	II rzędu rzeka Barycz
	III rzędu Rzeka Orla
Bezpośredni odbiornik	rów M-I-23 (dopływ rz. Masłówka)
Technologia oczyszczania ścieków	mechaniczno – biologiczna z podwyższonym usuwaniem związków azotu i fosforu
Przepustowość oczyszczalni ścieków [m <sup>3</sup> /d // RLM]	7 800 // 28 600
Odbiornik ścieków oczyszczonych zgodnie z pozwoleniem wodnoprawnym: - kilometrąz miejsca odprowadzania ścieków oczyszczonych	Bezpośrednim odbiornikiem ścieków odprowadzanych z oczyszczalni jest rów melioracji szczegółowych o nazwie M-I-23 a następnie ścieki przepływają rowami: M-I-23A, M-I-22A, M-I-22, rowem odsiąkowym rzeki Masłówki i rowem M-I do rzeki Masłówki w km 3+740

#### F. Charakterystyka ilości i jakości oczyszczanych ścieków na terenie aglomeracji

##### Średniodobowa ilość ścieków:

- komunalnych odprowadzonych zbiorczym systemem kanalizacyjnym do oczyszczalni 1055 tys. m<sup>3</sup>/r, tj. 2890,4 m<sup>3</sup>/d
- dostarczonych do oczyszczalni taborem asenizacyjnym (tylko ścieki z terenu aglomeracji) 11,07 tys. m<sup>3</sup>/r, tj. 30,3 m<sup>3</sup>/d
- oczyszczonych systemami indywidualnymi (przydomowymi oczyszczalniami ścieków) 18,1 tys. m<sup>3</sup>/r, tj. 49,6 m<sup>3</sup>/d
- ilość ścieków powstających na terenie aglomeracji nieobjętych systemem kanalizacji zbiorczej, gdzie zastosowano systemy indywidualne albo planuje się zastosowanie systemów indywidualnych lub innych rozwiązań zapewniających taki sam poziom ochrony środowiska jak w przypadku systemów kanalizacji zbiorczej: 29,2 tys. m<sup>3</sup>/r, tj. 79,9 m<sup>3</sup>/d

Oczyszczalnia ścieków Rawicz – stan na 31.12.2022 r.

<b>Średnie roczne stężenia zanieczyszczeń w ściekach dopływających do oczyszczalni:</b>	
Średnioroczne stężenie BZT <sub>5</sub> [mg/l]	505,8
Średnioroczne stężenie ChZT [mg/l]	1118,3
Średnioroczne zawiesiny [mg/l]	439,3
Średnioroczne stężenie N <sub>og</sub> [mg/l]	83,1
Średnioroczne stężenie P <sub>og</sub> [mg/l]	9,9

<b>Średnie roczne stężenia zanieczyszczeń w ściekach oczyszczonych z oczyszczalni:</b>	
Średnioroczne stężenie BZT <sub>5</sub> [mg/l]	2,5
Średnioroczne stężenie ChZT [mg/l]	35,6
Średnioroczne zawiesiny [mg/l]	3,3
Średnioroczne stężenie N <sub>og</sub> [mg/l]	4,8
Średnioroczne stężenie P <sub>og</sub> [mg/l]	0,2

Z powyższych danych wynika, iż oczyszczalnia ścieków spełnia wymagania odnośnie jakości ścieków oczyszczonych określonych rozporządzeniem Ministra Gospodarki Morskiej i Żeglugi Śródlądowej z dnia 12 lipca 2019 r. w sprawie substancji szczególnie szkodliwych dla środowiska wodnego oraz warunków, jakie należy spełnić przy wprowadzaniu do wód lub do ziemi ścieków

G. Charakterystyka ścieków przemysłowych powstających na terenie aglomeracji

Do oczyszczalni dopływają ścieki z zakładów przemysłowych. Brak przemysłu na zbiornikach bezodpływowych.

Poniżej zestawiono najważniejsze z tych zakładów oraz ilości i średnią roczną wartość wskaźników zanieczyszczeń odprowadzanych ścieków na podstawie danych z roku 2022 :

<b>Średnie roczne wartości wskaźników zanieczyszczeń w ściekach surowych</b>							
Lp	nazwa	ilość [m <sup>3</sup> /rok]	BZT <sub>5</sub> [mg/l]	CHZT [mg/l]	Zaw. og. [mg/l]	P og. [mg/l]	N og. [mg/l]
1	OSM	29556	592	3108	1276	8	161
2	MKZ	13669	171	503	198	6,42	30,5
3	RAWAG	29697	173	940	235	13,2	64,7
4	MATRO	6770	426	1282	312	15,03	77,73
5	RAWIBOX	7203	364	955	236	11,7	71
6	FERRPOL	1566	315	675	80	12	60,3
7	PIEKARNIA MICHALCZAK	2000	150	409	162	10,7	51,6

8	ORLEN	278	170	601	140	7	40,2
9	CIRKLE K	29	171	503	198	6,42	30,5
10	RAWBUD	1609	107	702	100	9,23	53,8
11	SOMA	357	83	683	100	10,1	60,1
12	LEMACAR	277	52	602	84	8,72	61,2
13	CUKIERNIA ANNA	690	130	601	285	8,25	40,2
14	GAZOMET	5454	133	901	60	10,2	67,2
15	HANSEN	2181	125	601	116	9,72	48,7
16	PIEPRZYK SARNOWSKA	2685	137	702	86	8,63	51,7
17	P. SARNÓWKAPOLMECH	2924	112	507	140	10,1	53
18	PW ALICJA	3779	142	607	288	8,31	53,8
19	HENGST	1018	134	731	350	7,26	57,2
<b>SUMA/ŚREDNIA</b>		<b>111742</b>	<b>194,1</b>	<b>821,7</b>	<b>234,0</b>	<b>9,5</b>	<b>59,7</b>

Wartość RLM ścieków przemysłowych: **990**

H. Informację o zakładach, których podłączenie do systemu kanalizacyjnego jest planowane w latach 2022-2027

Na terenie aglomeracji nie planuje się podłączenie istniejących zakładów do systemu kanalizacji zbiorczej.

I. Informację czy przewiduje się rozbudowę i modernizację oczyszczalni ścieków w Rawiczu w latach 2022 – 2027

Nie przewiduje się rozbudowy i modernizacji oczyszczalni ścieków w Rawiczu

J. Strefy ochronne ujęć wody obejmujące tereny ochrony bezpośredniej i tereny ochrony pośredniej

Na terenie aglomeracji brak jest strefy ochronnej ujęć wody obejmujące tereny ochrony pośredniej. Znajduje się sześć stref ochrony bezpośredniej ujęć wody:

ujęcie	decyzja
teren ochrony bezpośredniej ujęcia wody w m. Łaszczyn	Decyzja z dnia 19 lutego 2019, znak: WR.ZUZ.2.4100.05.2019.AS Na terenie ochrony bezpośredniej ujęcia należy: 1. Odprowadzać wody opadowe lub roztopowe w sposób uniemożliwiający przedostawanie się ich do urządzeń służących do poboru wody; 2. Zagospodarować teren zielenią; 3. Odprowadzać poza granicę terenu ochrony bezpośredniej ścieki z urządzeń sanitarnych

	<p>przeznaczonych do użytku dla osób zatrudnionych przy obsłudze urządzeń służących do poboru wody;</p> <p>4. Ograniczyć wyłącznie do niezbędnych potrzeb przebywanie osób niezatrudnionych przy obsłudze urządzeń służących do poboru wody.</p>
<p>teren ochrony bezpośredniej ujęcia wody w m. Łaszczyn</p>	<p>Decyzja z dnia 28 grudnia 2020, znak: WR.ZUZ.2.4100.06.2020.JS</p> <p>Na terenie ochrony bezpośredniej ujęcia należy:</p> <ol style="list-style-type: none"> <li>1. Odprowadzać wody opadowe lub roztopowe w sposób uniemożliwiający przedostawanie się ich do urządzeń służących do poboru wody;</li> <li>2. Zagospodarować teren zielenią;</li> <li>3. Odprowadzać poza granicę terenu ochrony bezpośredniej ścieki z urządzeń sanitarnych przeznaczonych do użytku dla osób zatrudnionych przy obsłudze urządzeń służących do poboru wody;</li> <li>4. Ograniczyć wyłącznie do niezbędnych potrzeb przebywanie osób niezatrudnionych przy obsłudze urządzeń służących do poboru wody.</li> </ol>
<p>teren ochrony bezpośredniej ujęcia wody w m. Izbice</p>	<p>Decyzja z dnia 25 lutego 2019, znak: WR.ZUZ.2.4100.07.2019.AS</p> <p>Na terenie ochrony bezpośredniej ujęcia należy:</p> <ol style="list-style-type: none"> <li>1. Odprowadzać wody opadowe lub roztopowe w sposób uniemożliwiający przedostawanie się ich do urządzeń służących do poboru wody;</li> <li>2. Zagospodarować teren zielenią;</li> <li>3. Odprowadzać poza granicę terenu ochrony bezpośredniej ścieki z urządzeń sanitarnych przeznaczonych do użytku dla osób zatrudnionych przy obsłudze urządzeń służących do poboru wody;</li> <li>4. Ograniczyć wyłącznie do niezbędnych potrzeb przebywanie osób niezatrudnionych przy obsłudze urządzeń służących do poboru wody.</li> </ol>
<p>teren ochrony bezpośredniej ujęcia wody w m. Dębno Polskie</p>	<p>Decyzja z dnia 25 lutego 2019, znak: WR.ZUZ.2.4100.12.2019.AS</p> <p>Na terenie ochrony bezpośredniej ujęcia należy:</p> <ol style="list-style-type: none"> <li>1. Odprowadzać wody opadowe lub roztopowe w sposób uniemożliwiający przedostawanie się ich do urządzeń służących do poboru wody;</li> <li>2. Zagospodarować teren zielenią;</li> <li>3. Odprowadzać poza granicę terenu ochrony bezpośredniej ścieki z urządzeń sanitarnych</li> </ol>

	<p>przeznaczonych do użytku dla osób zatrudnionych przy obsłudze urządzeń służących do poboru wody;</p> <p>4. Ograniczyć wyłącznie do niezbędnych potrzeb przebywanie osób niezatrudnionych przy obsłudze urządzeń służących do poboru wody.</p>
teren ochrony bezpośredniej ujęcia wody w m. Sierakowo	<p>Decyzja WR.ZUZ.2.4100.44.2019.AS z 16lipca 2019 roku dz. nr 145/3 obręb Sierakowo</p> <p>Na terenie ochrony bezpośredniej ujęcia należy:</p> <ol style="list-style-type: none"> <li>1. Odprowadzać wody opadowe lub roztopowe w sposób uniemożliwiający przedostawanie się ich do urządzeń służących do poboru wody;</li> <li>2. Zagospodarować teren zielenią;</li> <li>3. Odprowadzać poza granicę terenu ochrony bezpośredniej ścieki z urządzeń sanitarnych przeznaczonych do użytku dla osób zatrudnionych przy obsłudze urządzeń służących do poboru wody;</li> <li>4. Ograniczyć wyłącznie do niezbędnych potrzeb przebywanie osób niezatrudnionych przy obsłudze urządzeń służących do poboru wody.</li> </ol>
teren ochrony bezpośredniej ujęcia wody w m. Rawicz	<p>Decyzja WR.ZUZ.2.4100.119.2019.AS z 11 czerwca 2019 r. dz. nr 446/3 obręb Rawicz ZK</p> <p>Na terenie ochrony bezpośredniej ujęcia należy:</p> <ol style="list-style-type: none"> <li>1. Odprowadzać wody opadowe lub roztopowe w sposób uniemożliwiający przedostawanie się ich do urządzeń służących do poboru wody;</li> <li>2. Zagospodarować teren zielenią;</li> <li>3. Odprowadzać poza granicę terenu ochrony bezpośredniej ścieki z urządzeń sanitarnych przeznaczonych do użytku dla osób zatrudnionych przy obsłudze urządzeń służących do poboru wody;</li> <li>4. Ograniczyć wyłącznie do niezbędnych potrzeb przebywanie osób niezatrudnionych przy obsłudze urządzeń służących do poboru wody.</li> </ol>

Ponadto w gminie Rawicz w odległości ponad 1 km na zachód od granicy aglomeracji znajduje się ujęcie podziemne w miejscowości Załęcze.

#### K. Obszary ochronne zbiorników wód śródlądowych

Na terenie aglomeracji nie zostały oznaczone aktami prawa miejskiego lub decyzjami obszary zbiorników wód śródlądowych.

#### L. Formy ochrony przyrody

Na obszarze aglomeracji Rawicz występują pomniki przyrody. Wszystkie one stanowią drzewa (14 szt.). Ustanowione rozporządzeniem Nr 9/98 Wojewody Leszczyńskiego z 8 grudnia 1998 r. w sprawie uznania za pomniki przyrody (Dz. Urz. Woj. Leszczyńskiego nr 40, poz. 254 ze zm.)



Na terenie gminy znajduje się:

- Obszar Chronionego Krajobrazu Dolina Baryczy, który znajduje się ok. 1km na zachód od granic aglomeracji
- Rezerwat Dębno, który znajduje się ok. 2km na północny zachód od granic aglomeracji.

W odległości 100 m na południe od granicy aglomeracji w sąsiedniej gminie Żmigród znajduje się Natura 2000 Ostoja nad Baryczą PLH020041 oraz Park Krajobrazowy Dolina Baryczy.

#### M. Charakterystyka RLM dla Aglomeracji

Równoważna Liczbę Mieszkańców (RLM) to liczba wyrażająca wielokrotność ładunku zanieczyszczeń w ściekach odprowadzanych z obiektów przemysłowych i usługowych w stosunku do jednostkowego ładunku zanieczyszczeń w ściekach z gospodarstw domowych, odprowadzanych od jednego mieszkańca w ciągu doby.

Przyjmuje się, że przeliczeniowy statystyczny mieszkaniec gospodarstwa domowego produkuje dobowo ścieki o ładunku biologicznym (BZT5) wynoszącym 60 gramów tlenu. Oznacza to, że przyjęto, że 1 RLM odzwierciedla ładunek ścieków wytwarzanych przez 1 mieszkańca.

RLM od osób czasowo przebywających przyjęto na podstawie danych z gminy.

Na potrzeby określenia ładunku ścieków z przemysłu, zastosowano wzór przeliczeniowy:

$$RLM = [BZT \text{ (kg/dzień)}] / [0,06 \text{ (kg/osoby*dzień)}]$$

L.P.	Działanie	Opis	RLM
1		Liczba mieszkańców w aglomeracji (meldunek stały i czasowy)	26 071
2		Liczba mieszkańców korzystających z istniejącej sieci kanalizacyjnej	24 902
3		Liczba osób czasowo przebywających korzystających z sieci kanalizacyjnej	1 276
4		Liczba osób czasowo przebywających korzystająca ze zbiorników bezodpływowych lub przydomowych oczyszczalni ścieków	0
5		Przemysł podłączony do systemu kanalizacyjnego	990
6		Przemysł korzystający ze zbiorników bezodpływowych	0
7		Liczba mieszkańców korzystająca z przydomowych oczyszczalni ścieków	504
8		Liczba mieszkańców korzystająca ze zbiorników bezobsługowych	665
9	1+3+4+5+6	RLM aglomeracji	28 337
10	2+3+5	RLM korzystająca z kanalizacji	27 168
11	10/9	% RLM	95,87 %
12		Mieszkańcy planowani do przyłączenia do sieci w ramach inwestycji realizowanych do 31.12.2027 r.	665
13		RLM po realizacji inwestycji	28 337
14	10+12	RLM korzystająca z kanalizacji po realizacji inwestycji	27 833
15	14/13	% RLM po realizacji inwestycji	98,22 %

Aglomeracja Rawicz po aktualizacji RLM aglomeracji będzie miała 28 337 RLM. Stopień skanalizowania wynosi 95,87 % po realizacji inwestycji i podłączeniu 665 mieszkańców stopień skanalizowania wzrośnie do 98,22 %.

Na terenach nieskanalizowanych ścieki gromadzone są w zbiornikach bezodpływowych (190 szt.) i przydomowych oczyszczalniach ścieków (144 szt.).

Po realizacji inwestycji pozostanie 15 szt. zbiorników bezodpływowych oraz 106 szt. przydomowych oczyszczalni ścieków.

**N Dokumenty stanowiące podstawę do wyznaczenia aglomeracji**

1) Studium uwarunkowań i kierunków zagospodarowania przestrzennego Gminy Rawicz – Uchwała Nr II/11/18 RADY MIEJSKIEJ GMINY RAWICZ z dnia 28 listopada 2018r. w sprawie Zmiany Studium Uwarunkowań i Kierunków Zagospodarowania Przestrzennego gminy Rawicz.

**2) Miejscowy plan zagospodarowania przestrzennego Gminy Rawicz**

Lp.	Nazwa opracowania	Nr uchwały, data uchwalenia	Lokalizacja
1	Zmiana miejscowego planu zagospodarowania przestrzennego miasta Rawicza obejmująca tereny oznaczone symbolami: E 22 P oraz część terenu E 21 RPU (DYSKOTEKA – ul. Kurpińskiego)	XXVIII/154/2000 13 września 2000 r.	ul. Kurpińskiego
2	Korekta przebiegu drogi oznaczonej symbolem 073 Lw ½ we wsi Sierakowo gmina Rawicz	XXVI/230/01 27 czerwca 2001 r.	
3	Miejscowy plan zagospodarowania przestrzennego terenów zabudowy mieszkaniowej jednorodzinnej we wsi Sierakowo, ul. Zielona	VII/84/03 29 kwietnia 2003 r.	ul. Zielona
4	Zmiana miejscowego ogólnego planu zagospodarowania przestrzennego miasta Rawicza w jednostce bilansowej D 29 RPU obejmującej teren położony w rejonie ulic Sarnowskiej i Ceglanej w Rawiczu (WETERYNARIA)	VII/85/03 29 kwietnia 2003 r.	rejon ulic Sarnowskiej i Ceglanej
5	Miejscowy plan zagospodarowania przestrzennego terenu w rejonie ulic: Poznańskiej, Przyjemskiego, Rolniczej i Nowej w Rawiczu	XI/111/03 8 października 2003 r.	rejon ulic: Poznańskiej, Przyjemskiego, Rolniczej i Nowej
6	Miejscowy plan zagospodarowania przestrzennego terenu w rejonie ulic Piłsudskiego, Wały Kościuszki i Kadeckiej w Rawiczu	XIII/134/03 3 grudnia 2003 r.	rejon ulic Piłsudskiego, Wały Kościuszki i Kadeckiej
7	Miejscowy plan zagospodarowania przestrzennego terenu w rejonie ulic Łabędziej, Zielonej, Krótkiej i Przyjemskiego położonych w Sierakowie, gmina Rawicz	XIII/135/03 z dnia 3 grudnia 2003 r.	rejon ulic Łabędziej, Zielonej, Krótkiej i Przyjemskiego
8	Miejscowy plan zagospodarowania przestrzennego cmentarza w Dębnie Polskim	XXXVII/305/13 27 listopada 2013r.	Cmentarz w Dębnie Polskim

9	Miejscowy plan zagospodarowania przestrzennego terenu w rejonie ulic Marszałka Józefa Piłsudskiego, Dworcowej, 11 Listopada w Rawiczu	XXXVII/305/13 27 listopada 2013r.	rejon ulic Marszałka Józefa Piłsudskiego, Dworcowej, 11 Listopada
10	Miejscowy plan zagospodarowania przestrzennego „Osiedle Sarnowa I” w Rawiczu, gmina Rawicz	XXVIII/403/17 31 maja 2017 r.	Rejon ulic Wiatraczna, Stodołowa, Strzelecka
11	Zmiana miejscowego planu zagospodarowania przestrzennego terenu w rejonie ulicy Gen. Grotta Roweckiego w Rawiczu (SZPITAL)	XXXVIII/404/17 31 maja 2017 r.	Szpital w Rawiczu
12	Miejscowy plan zagospodarowania przestrzennego dla wyznaczenia korytarza technologicznego napowietrznej linii elektroenergetycznej 110kV relacji GPZ Rawicz – GPZ Góra na terenie gminy Rawicz	XXXIX/424/17 21 czerwca 2017 r.	GPZ Rawicz – GPZ Góra
13	Miejscowy plan zagospodarowania przestrzennego „Kąty I” w Kątach, gmina Rawicz	XLI/454/17 13 września 2017 r.	Hengst
14	Miejscowy plan zagospodarowania przestrzennego „Sierakowo Północ I” w Sierakowie, gmina Rawicz	XLVI/514/17 28 grudnia 2017 r.	Strefa przemysłowa - Poznańska
15	Miejscowy plan zagospodarowania przestrzennego „Sierakowo Północ II”	XLVI/513/17 28 grudnia 2017 r.	Strefa przemysłowa - Poznańska
16	Zmiana miejscowego planu zagospodarowania przestrzennego terenu w rejonie ulic Marszałka Józefa Piłsudskiego, Dworcowej, 11 Listopada w Rawiczu	LVI/628/18 19 września 2018 r.	Rejon ulic Piłsudskiego i Dworcowej
17	Miejscowy plan zagospodarowania przestrzennego „Rawicz Południe I” w Dębnie Polskim, gmina Rawicz	IV/54/19 30 stycznia 2019 r.	Rejon ulic Sienkiewicza, Kmicica, Wawrzyńska
18	Miejscowy plan zagospodarowania przestrzennego „Łaszczyn Wschód” w obrębie geodezyjnym Łaszczyn, gmina Rawicz	XXVI/278/20 23 września 2020	Łaszczyn
19	Miejscowy plan zagospodarowania przestrzennego „Łaszczyn Zachód”, gmina Rawicz	XXVI/279/20 23 września 2020	Strefa przemysłowa Łaszczyn/Izbice/Sierakowo
20	Miejscowy plan zagospodarowania przestrzennego "Rawicz Zachód - Sarnowa" w obrębach geodezyjnych Rawicz oraz Sarnowa, gmina Rawicz	XXVI/280/20 23 września 2020	Obszar Sarnowy i północnej części Rawicza
21	Miejscowy plan zagospodarowania przestrzennego „Dębno Polskie – Kąty” w obrębach geodezyjnych Dębno Polskie oraz Kąty, gmina Rawicz	XXVII/298/ 28 października 2020	Obszar w Dębnie Polskim przy drodze nr 5
22	Miejscowy plan zagospodarowania przestrzennego „Masłowo Północ” w Masłowie, gmina Rawicz	XXVII/299/20 28 października 2020	Obszar ograniczony ul. Śląską, Działkową, Bocianią oraz Żniwną
23	Miejscowy plan zagospodarowania przestrzennego "Sarnówka Północ"	XXIX/324/20 23 grudnia 2020	Sarnówka
24	Miejscowy plan zagospodarowania przestrzennego terenu w rejonie ulicy Kadeckiej w Rawiczu, gmina Rawicz	XXXIII/387/21 14 kwietnia 2021	Obszar pomiędzy ul. kadecką a ul. Podgórną

25	Miejscowy plan zagospodarowania przestrzennego dla obszaru Starego Miasta w Rawiczu	XXXIII/388/21 14 kwietnia 2021	Stare Miasto
26	„Żołędnica” w obrębie geodezyjnym Żołędnica, gmina Rawicz	XXXIII/389/21 14 kwietnia 2021 r.	Żołędnica
27	„Rawicz Północ-Sierakowo” w obrębach geodezyjnych Rawicz oraz Sierakowo, gmina Rawicz	XXXV/404/21 26 maja 2021 r.	Obszar między Sarnowską a Łaszczyńską
28	zmiana MPZP "Rawicz Zachód - Sarnowa" w obrębach geodezyjnych Rawicz oraz Sarnowa, gmina Rawicz	LIII/565/22 z dnia 28 września 2022 roku	
29	MPZP „Sierakowo Poligon” w obrębach geodezyjnych Sierakowo oraz Rawicz, gmina Rawicz	LIII/566/22 z dnia 28 września 2022 r.	obszar byłego poligonu w Sierakowie
30	MPZP "Rawicz Wschód" w obrębie geodezyjnym Rawicz, gmina Rawicz.	LV/577/22 z dnia 26 października 2022 roku	Obszar pomiędzy Dębнем Polskim, ul. ks. Wawrzyniaka, a ul. Szczęśliwą

3) Wieloletni plan rozwoju i modernizacji urządzeń wodociągowych i urządzeń kanalizacyjnych

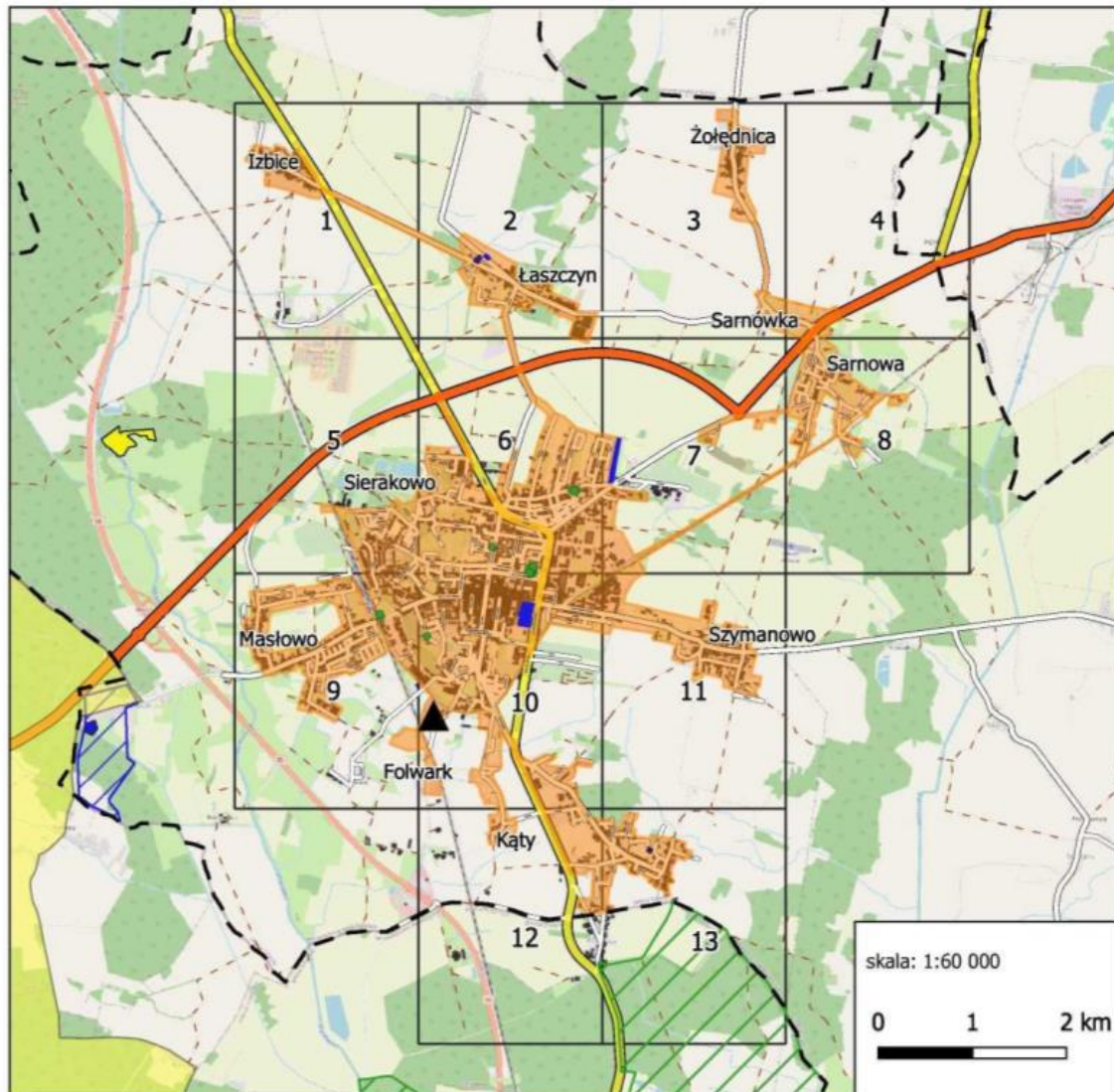
II. Część graficzna (stanowi załącznik nr 2 do uchwały).

W załączeniu przedstawiono mapę w skali 1: 10 000 zawierającą:

1. oznaczenie granic Aglomeracji, oznaczenie znajdujących się na terenie Aglomeracji
2. oczyszczalni ścieków komunalnych, do których odprowadzane są ścieki komunalne,
3. oznaczenie granic administracyjnych,
4. oznaczenie stref ochronnych ujęć wody obejmujących tereny ochrony bezpośredniej i tereny ochrony pośredniej,
5. oznaczenie granic terenów objętych formami ochrony przyrody,

Załącznik nr 2 do  
Uchwały nr LXIII/669/23  
Rady Miejskiej Gminy Rawicz  
z dnia 24.05.2023 roku

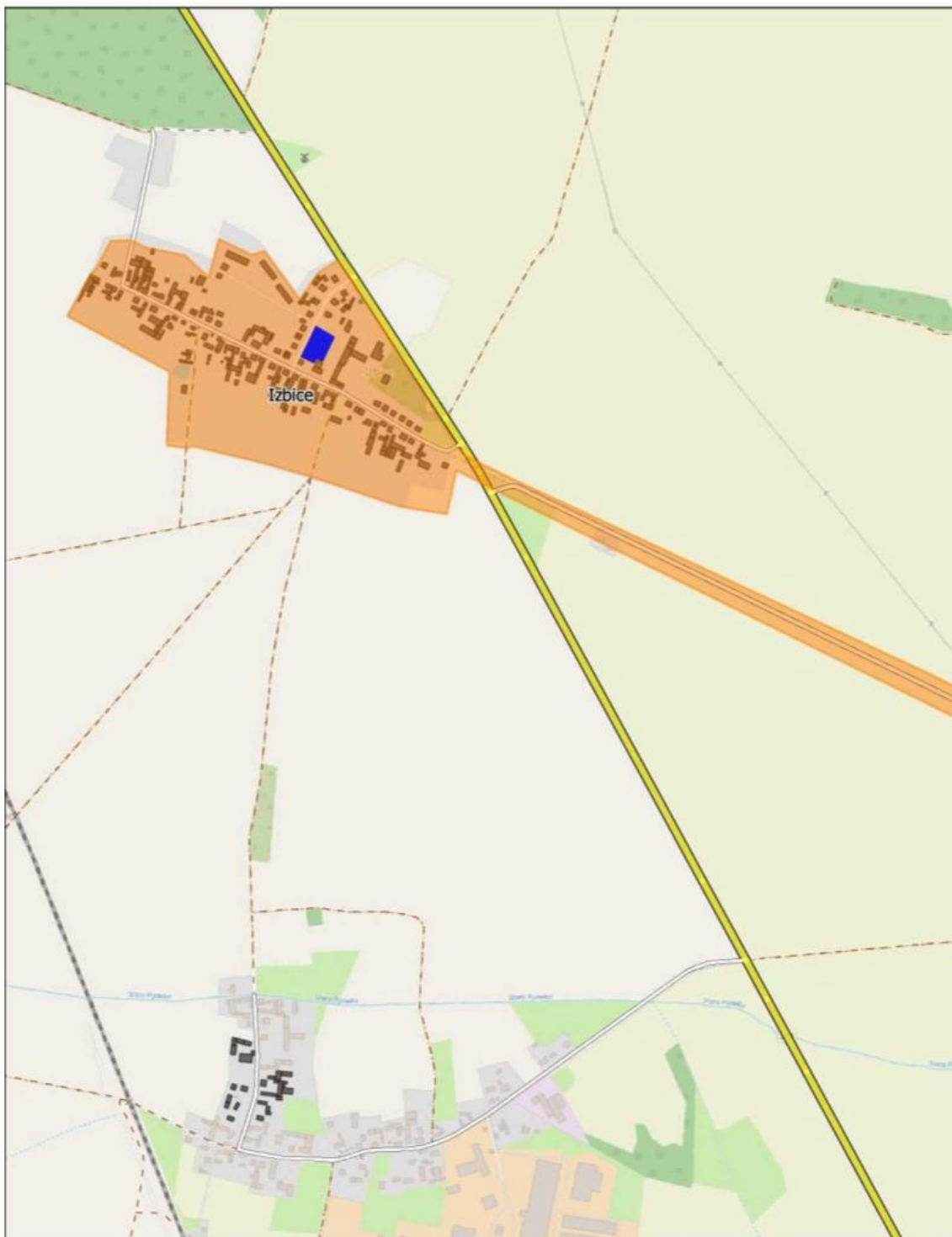
AGLOMERACJA RAWICZ  
schemat podziału map



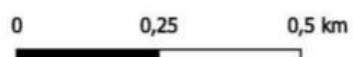
podkład mapowy: OpenStreetMap

Legenda

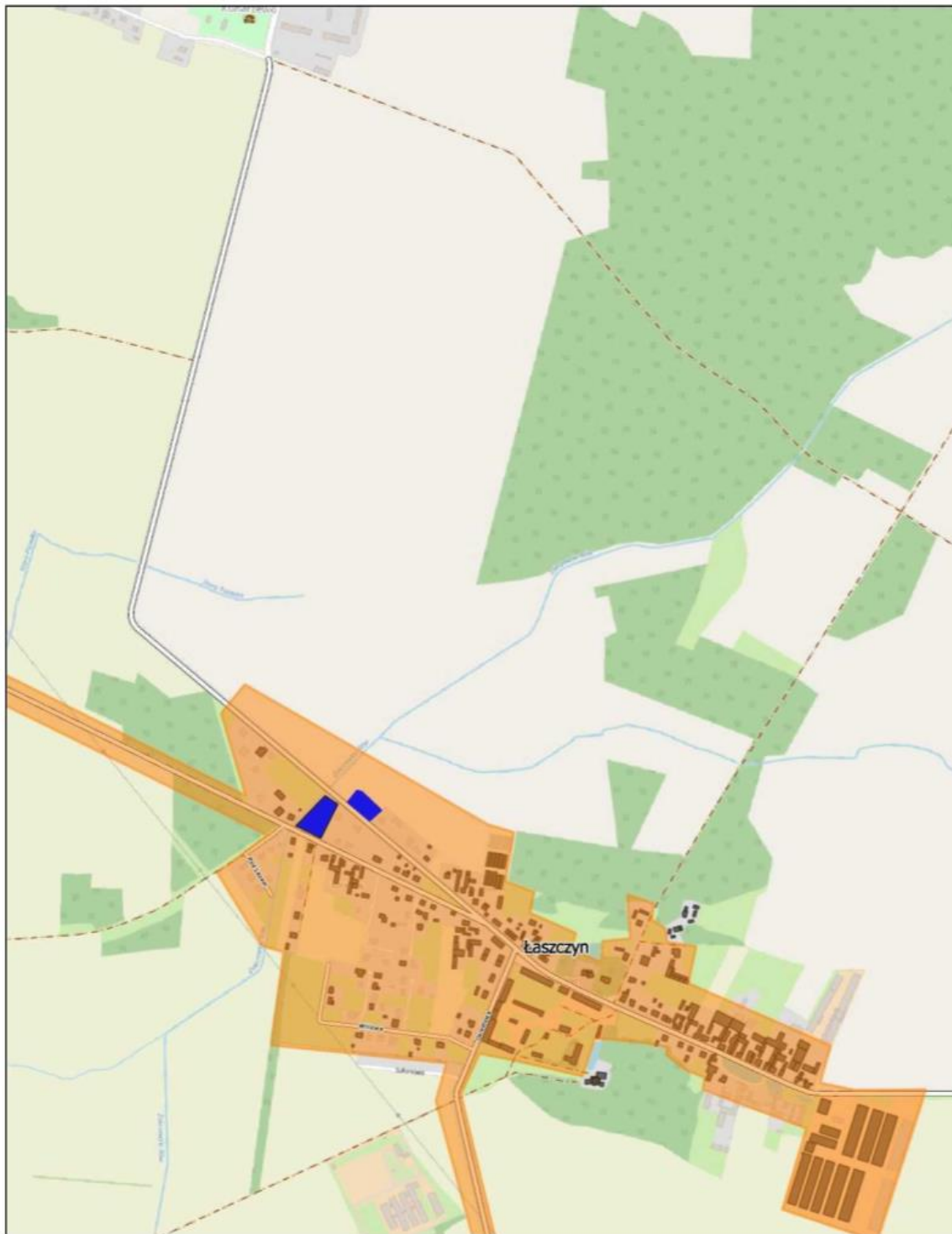
- |                                 |                                 |
|---------------------------------|---------------------------------|
| granica aglomeracji Rawicz      | Natura 2000                     |
| oczyszczalnia ścieków w Rawiczu | Obszar Chronionego Krajobrazu   |
| granica gminy                   | Rezerwat                        |
|                                 | strefa bezpośrednia ujęcia wody |
|                                 | strefa pośrednia ujęcia wody    |



skala: 1:10 000



Arkusz: 1

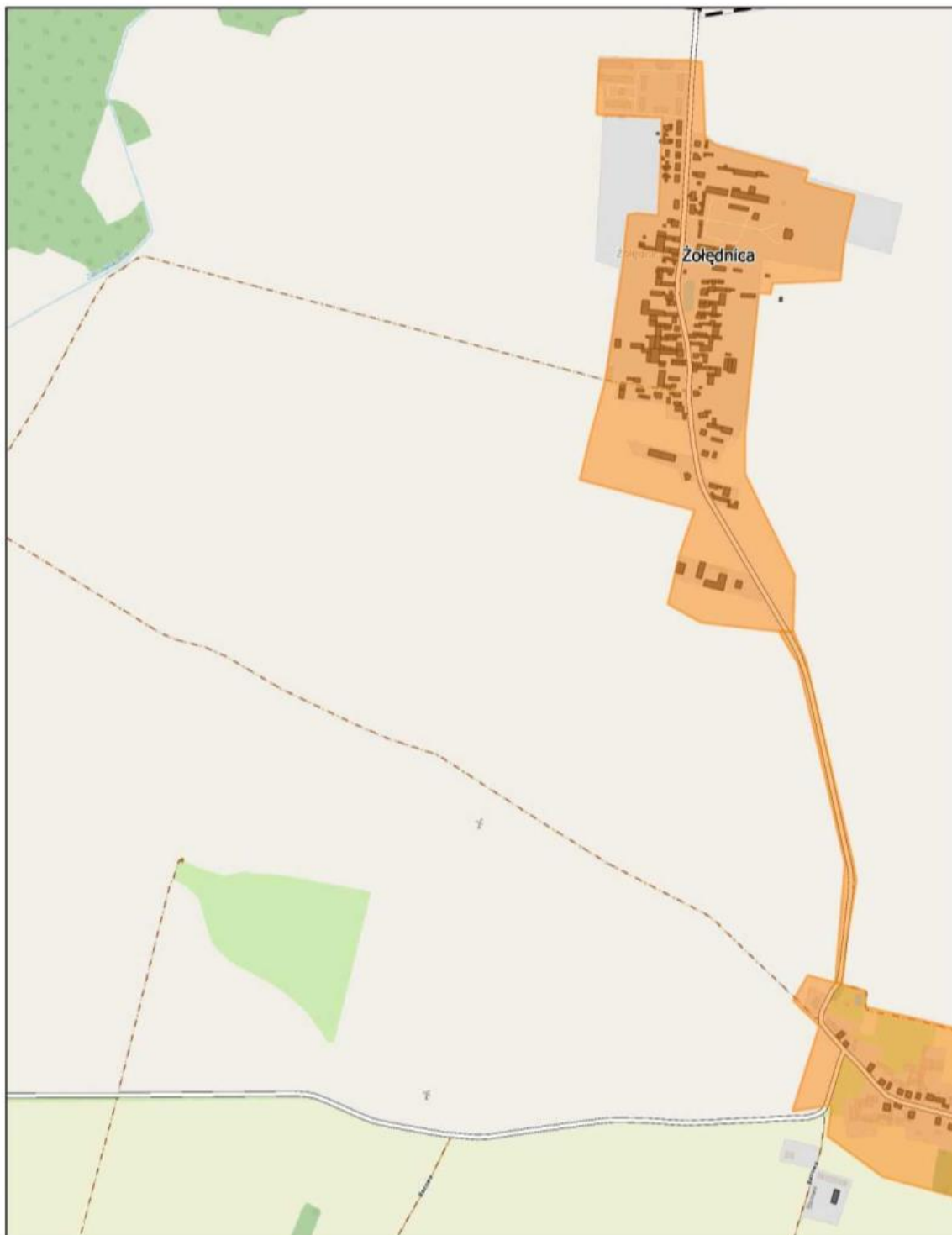


skala: 1:10 000

0 0,25 0,5 km



Arkusz: 2

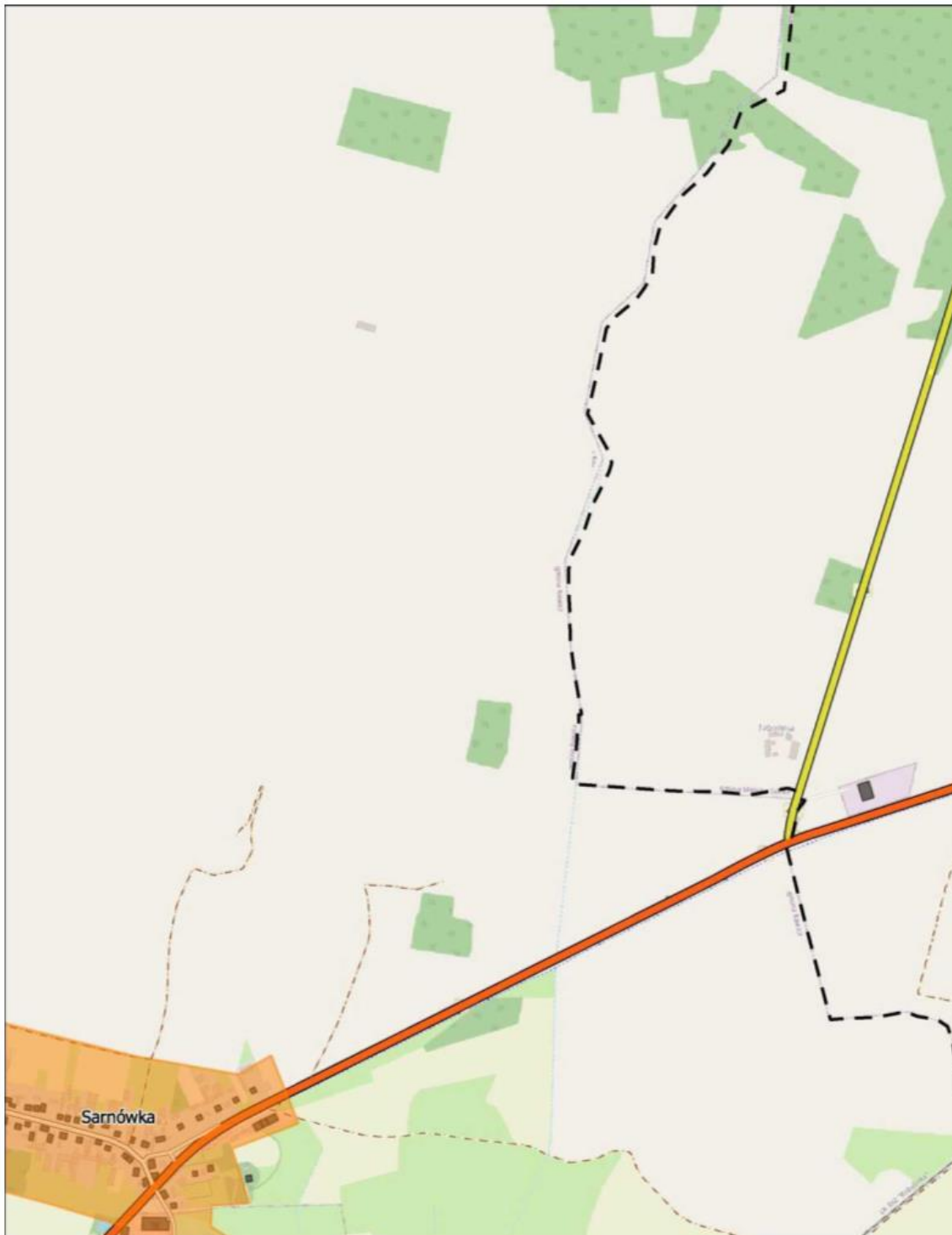


skala: 1:10 000

0 0,25 0,5 km

Arkusz: 3





skala: 1:10 000

0 0,25 0,5 km

Arkusz: 4



skala: 1:10 000

0 0,25 0,5 km

Arkusz: 5



skala: 1:10 000

0 0,25 0,5 km

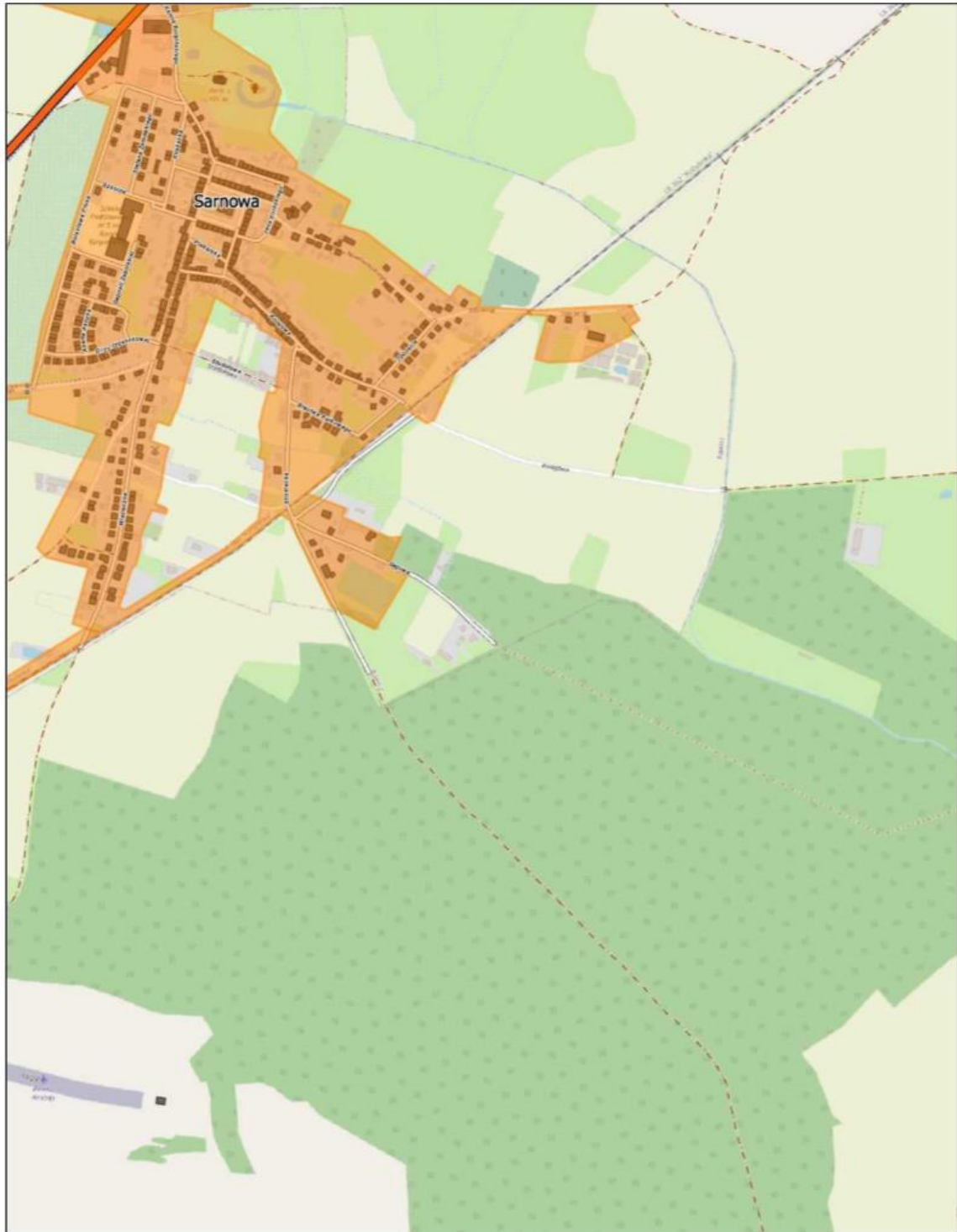
Arkusz: 6



skala: 1:10 000

0 0,25 0,5 km

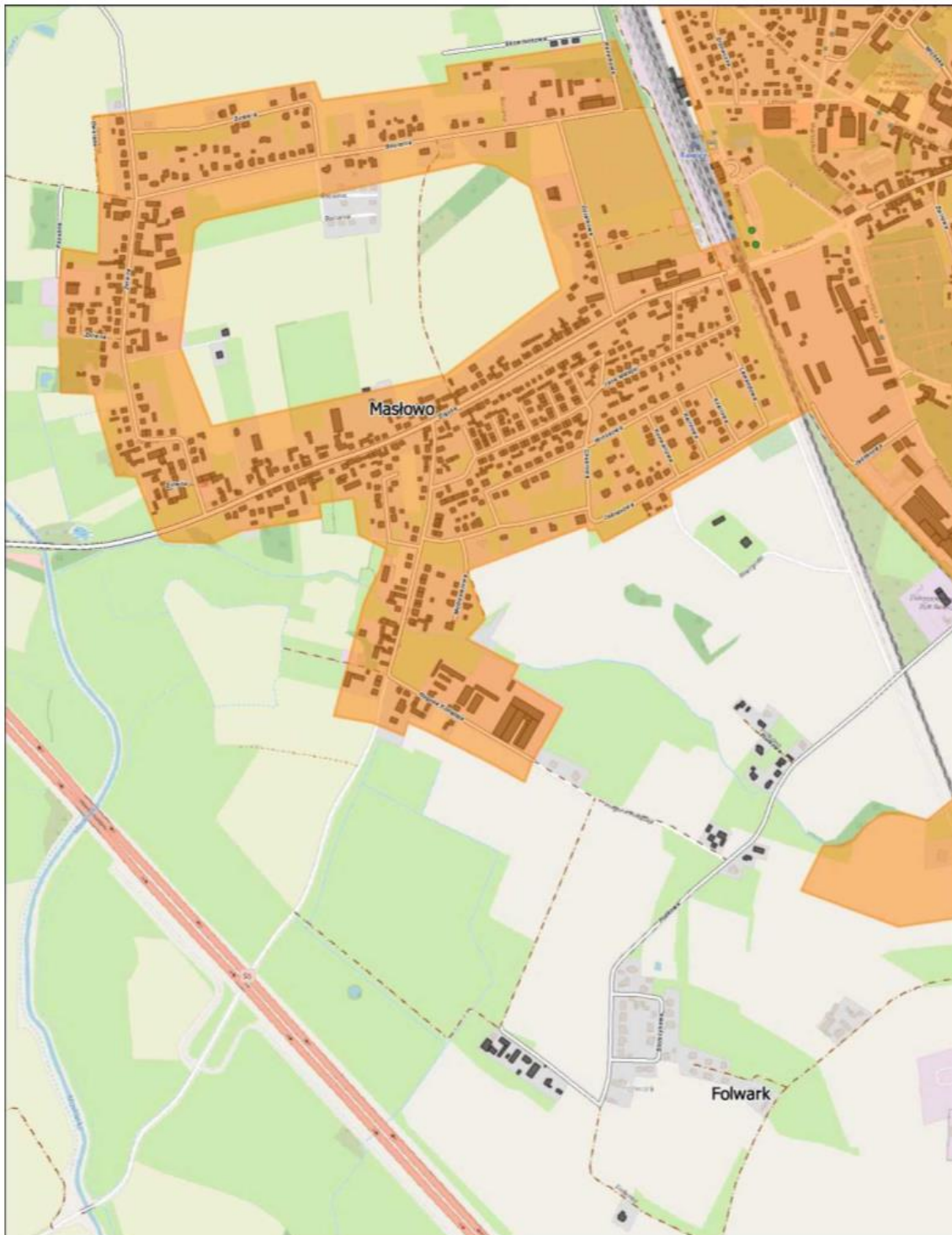
Arkusz: 7



skala: 1:10 000

0 0,25 0,5 km

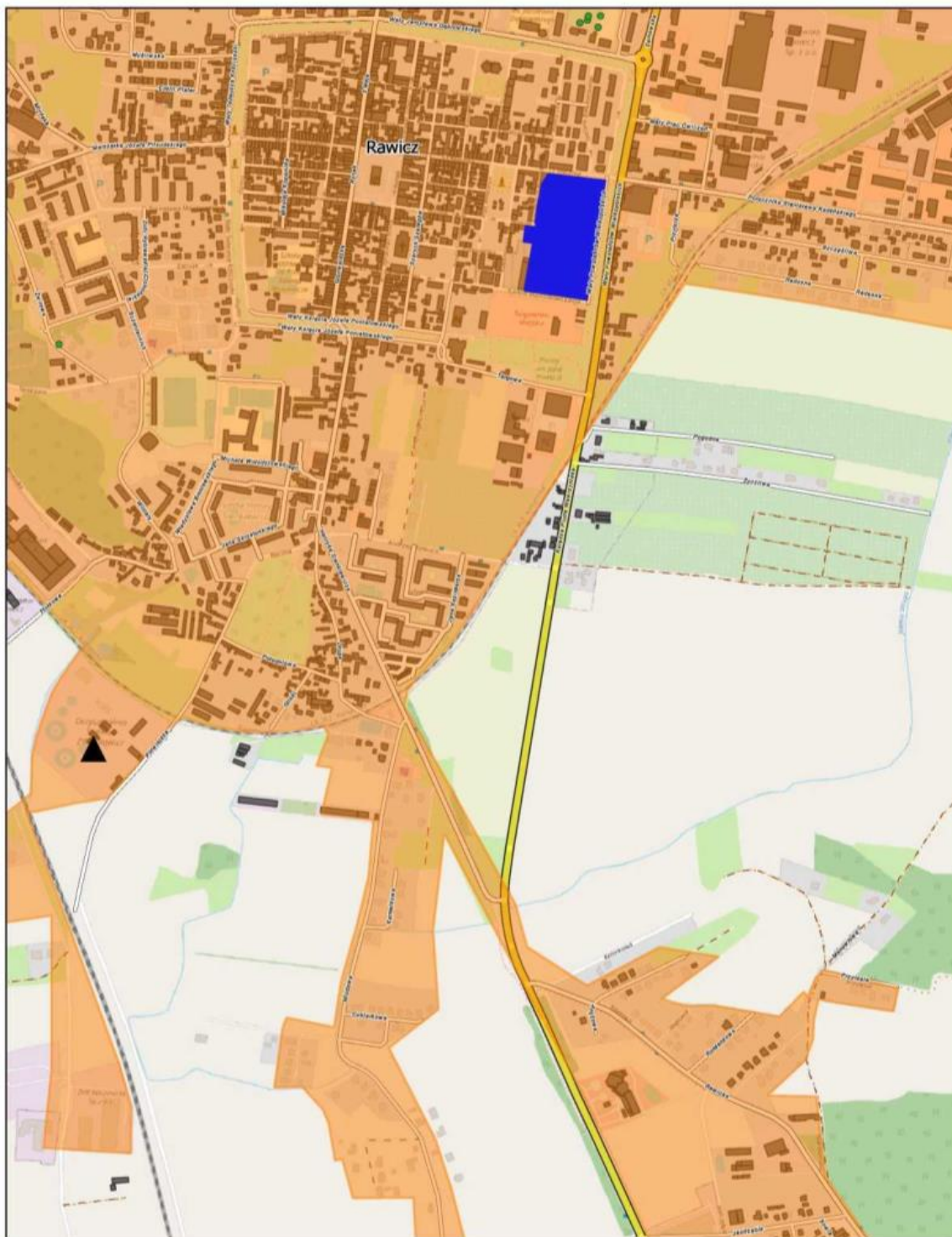
Arkusz: 8



skala: 1:10 000

0 0,25 0,5 km

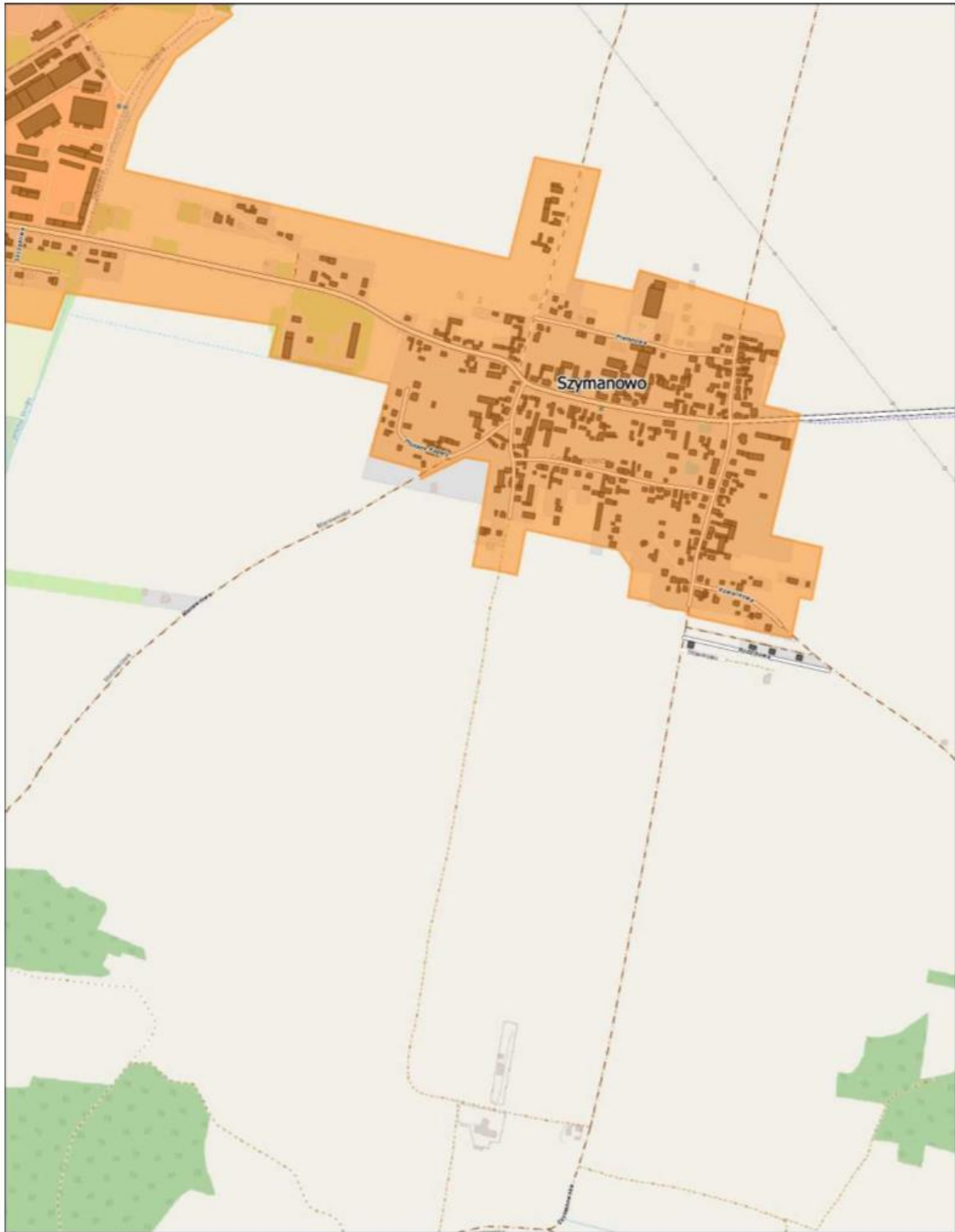
Arkusz: 9



skala: 1:10 000

0 0,25 0,5 km

Arkusz: 10

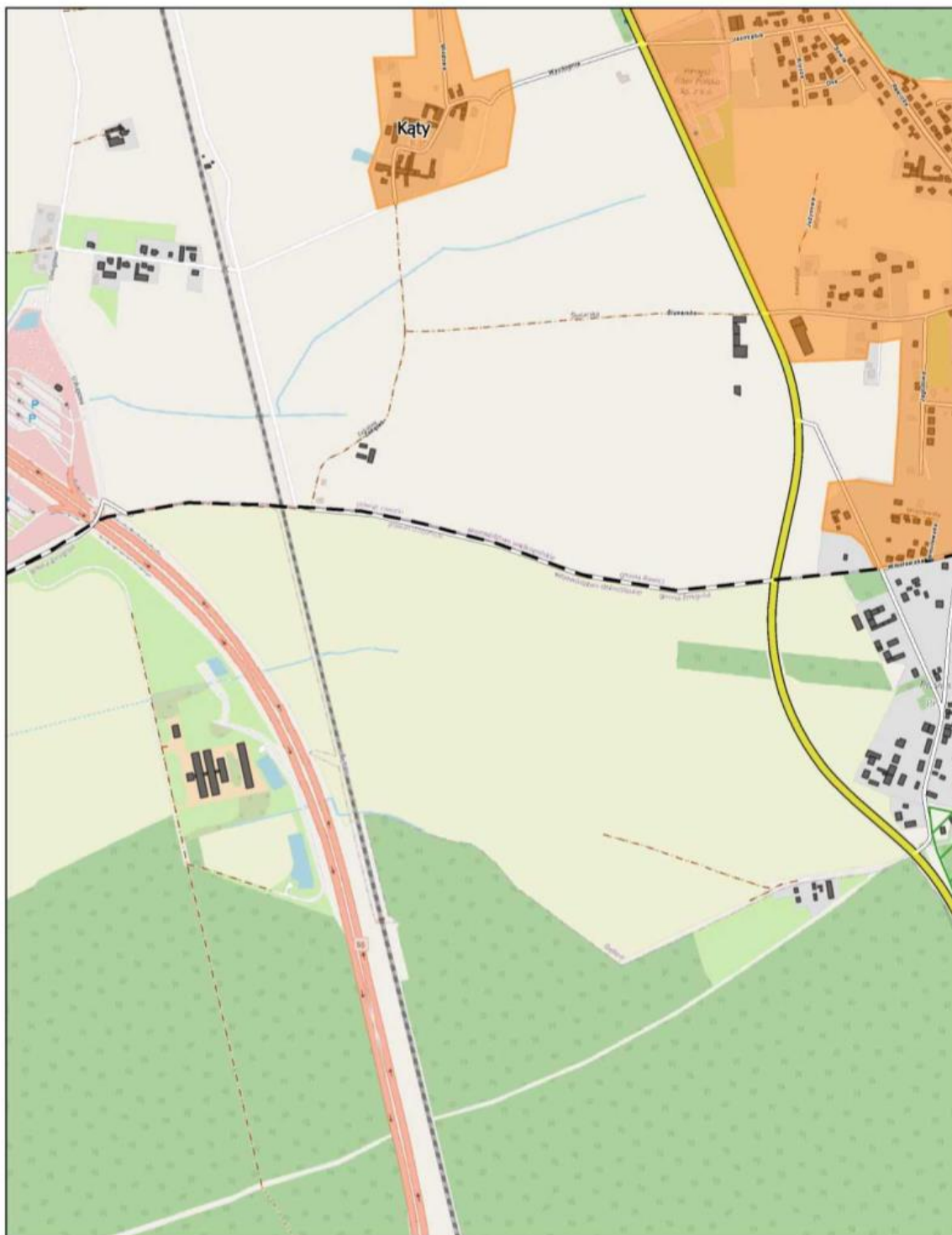


skala: 1:10 000

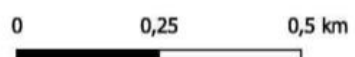


Arkusz: 11

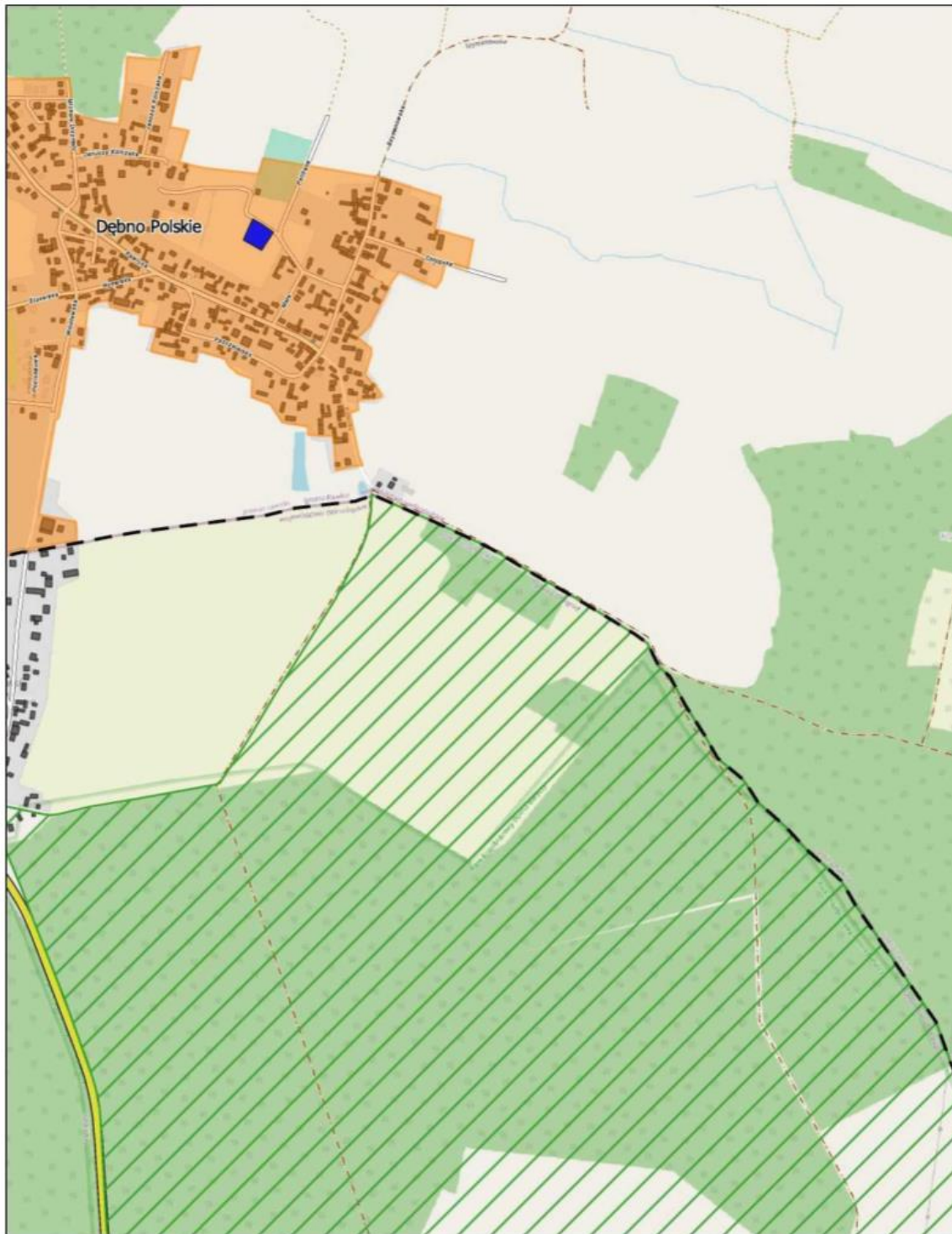




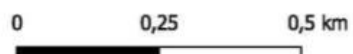
skala: 1:10 000



Arkusz: 12



skala: 1:10 000



Arkusz: 13