



DZIENNIK URZĘDOWY

WOJEWÓDZTWA WIELKOPOLSKIEGO

Poznań, dnia 1 lutego 2023 r.

Poz. 1138

UCHWAŁA NR LIII/617/23 RADY GMINY SUCHY LAS

z dnia 26 stycznia 2023 r.

zmieniająca uchwałę w sprawie likwidacji dotychczasowej aglomeracji Chłudowo oraz wyznaczenia nowej aglomeracji Chłudowo

Na podstawie art. 87 ust. 1, 2 i 4 ustawy z dnia 20 lipca 2017 r. Prawo wodne (Dz. U. z 2022 r. poz. 2625 z późn. zm.), po uzgodnieniu z Państwowym Gospodarstwem Wodnym Wody Polskie i Regionalnym Dyrektorem Ochrony Środowiska, Rada Gminy Suchy Las uchwala, co następuje:

§ 1. W uchwale nr XXVI/297/20 Rady Gminy Suchy Las z dnia 26 listopada 2020 r. w sprawie likwidacji dotychczasowej aglomeracji Chłudowo oraz wyznaczenia nowej aglomeracji Chłudowo (Dz. Urz. Woj. Wielk. z 9.12.2020 r. poz. 9516) wprowadza się następujące zmiany:

1) § 2 otrzymuje brzmienie:

1. Wyznacza się aglomerację Chłudowo o równoważnej liczbie mieszkańców (RLM) 3 165.

2. Obszar aglomeracji Chłudowo wyznacza się w oznaczonych na planie granicach, na terenie miejscowości: Chłudowo, Gołęczewo, Zielątkowo.

3. Obszar aglomeracji Chłudowo obejmuje swoim zasięgiem tereny objęte systemem kanalizacji zbiorczej zakończonej oczyszczalnią ścieków w miejscowości Chłudowo z wyłączeniem obszarów obsługiwanych przez przydomowe oczyszczalnie ścieków, których wykaz stanowi załącznik nr 1 do uchwały.

4. Opis aglomeracji Chłudowo stanowi załącznik nr 2 do uchwały.

5. Obszar i granice aglomeracji Chłudowo, o której mowa w ust. 1, zostały wyznaczone na mapie w skali 1:10 000 stanowiącej załącznik nr 3 do uchwały.”

2) załącznik nr 1 do uchwały otrzymuje treść jak załącznik nr 1 do niniejszej uchwały;

3) załącznik nr 2 do uchwały otrzymuje treść jak załącznik nr 2 do niniejszej uchwały;

4) załącznik nr 3 do uchwały otrzymuje treść jak załącznik nr 3 do niniejszej uchwały.

§ 3. Wykonanie uchwały powierza się Wójtowi Gminy Suchy Las.

§ 4. Uchwała wchodzi w życie po upływie 14 dni od dnia ogłoszenia w Dzienniku Urzędowym Województwa Wielkopolskiego.

Przewodniczący Rady
(-) Radosław Banaszak

Załącznik nr 1 do uchwały nr LIII/617/23

Rady Gminy Suchy Las

z dnia 26 stycznia 2023 r.

**Wykaz przydomowych oczyszczalni ścieków
wyłączonych z aglomeracji Chludowo**

lp.	Miejscowość	Ulica	Numer posesji
1	Chludowo	Polna	21
2	Gołęczewo	Wiśniowa	25
3	Gołęczewo	Czereśniowa	4A
4	Zielątkowo	Świerkowa	6
5	Zielątkowo	Leśna	16b
6	Gołęczewo	Dworcowa	16
7	Gołęczewo	Czereśniowa	4
8	Gołęczewo	Lipowa	5b
9	Gołęczewo	Kwiatowa	55
10	Zielątkowo	Szkolna	1b
11	Zielątkowo	Leśna	46
12	Chludowo	Poznańska	15
13	Chludowo	Obornicka	3
14	Gołęczewo	Kwiatowa	53
15	Zielątkowo	Leśna	14

Załącznik nr 2 do uchwały nr LIII/617/23
Rady Gminy Suchy Las
z dnia 26 stycznia 2023 r.

OPIS
AGLOMERACJI
CHLUDOWO

Powiat Poznański

Województwo Wielkopolskie

Październik, 2022 r.

I. WSTĘP

1. Aktualny stan prawny aglomeracji i przyczyny wnioskowania o zmianę:

Aglomeracja Chłudowo została utworzona uchwałą nr XXVI/297/20 Rady gminy Suchy Las z dnia 26 listopada 2020 r. w sprawie likwidacji dotychczasowej aglomeracji Chłudowo oraz wyznaczenia nowej aglomeracji Chłudowo o równoważnej liczbie mieszkańców (RLM) 3 701.

Z uwagi na planowane i realizowane inwestycje na terenie aglomeracji oraz szczegółowe przeliczenia RLM, na podstawie których wykazano iż procent skanalizowania aglomeracji uległ poprawie zmniejszając przy tym stopień naruszenia warunku o którym mowa w art. 87a ust. 1 ustawy z dnia 20 lipca 2017 r. Prawo wodne (Dz. U. z 2021 r. poz. 2233 z późn. zm.), wnioskuje się o zmianę granic aglomeracji Chłudowo. Niniejszy wniosek został przygotowany zgodnie z obowiązującym rozporządzeniem Ministra Gospodarki Morskiej i Żeglugi Śródlądowej z dnia 27 lipca 2018r. w sprawie sposobu wyznaczania obszarów i granic aglomeracji, Wytycznymi do wyznaczania, zmiany lub likwidacji obszarów i granic aglomeracji, Warszawa, lipiec 2019r. oraz Poradnikiem dla samorządów wyznaczających aglomeracje, Warszawa, wrzesień 2020r.

2. Podstawę wyznaczenia obszaru i granic aglomeracji stanowią:

- Studium uwarunkowań i kierunków zagospodarowania przestrzennego Gminy Suchy Las
- Miejscowe plany zagospodarowania przestrzennego Gminy Suchy Las
- decyzje o ustaleniu lokalizacji inwestycji celu publicznego,
- decyzje o warunkach zabudowy i zagospodarowania terenu,
- pozwolenia na budowę w zakresie gospodarki wodnej,
- Wieloletnia Prognoza Finansowa na lata 2022-2035 – Uchwała nr XLVII/540/22 Rady Gminy suchy Las z dnia 20 czerwca 2022 r.
- Wieloletni Plan Rozwoju i Modernizacji Urzędzeń Wodociągowych i Urzędzeń Kanalizacyjnych

**OPIS AGLOMERACJI O RÓWNOWAŻNEJ LICZBIE MIESZKAŃCÓW
POWYŻEJ 2 000 RLM**

1. Nazwa aglomeracji: **Chludowo**
2. RLM aglomeracji: **3 165**
3. Gmina wiodąca w aglomeracji: **Suchy Las**
4. Gminy w aglomeracji: **Suchy Las**
5. Kanalizacja sanitarna istniejąca na obszarze proponowanej aglomeracji

L.P	Opis		Gmina
			Suchy Las
1	Długość sieci kanalizacji sanitarnej	Długość sieci kanalizacji sanitarnej grawitacyjnej (w km)	36,1
		Długość sieci kanalizacji sanitarnej tłocznej (w km)	4,3
2	Liczba mieszkańców (meldunek stały i czasowy)		2 792
3	Liczba mieszkańców korzystająca z istniejącej sieci kanalizacji sanitarnej		2 229
4	Liczba osób czasowo przebywających w aglomeracji korzystająca z sieci kanalizacji sanitarnej (miejsca noclegowe)		0
5	Liczba osób czasowo przebywających w aglomeracji obsługiwana przez tabor asenizacyjny (miejsca noclegowe)		0
6	Liczba mieszkańców obsługiwana przez przydomowe oczyszczalnie		0
7	Liczba mieszkańców obsługiwanych przez tabor asenizacyjnych		563

6. Kanalizacja sanitarna planowana na obszarze proponowanej aglomeracji do 2027 r:

OPIS	SUMA
Długość sieci kanalizacji sanitarnej (w km)	3,85
Liczba mieszkańców planowana do podłączenia	465
Wskaźnik koncentracji (mk/km)	120,8
Informacja o źródle finansowania inwestycji budowy sieci kanalizacji sanitarnej	- środki własne gmin - zadania własne Aquanet SA - środki z funduszy zewnętrznych

Po przeanalizowaniu planowanych inwestycji będących w aglomeracji Chłudowo, wyznaczono obszar i granice aglomeracji, dla których został spełniony wymagany wskaźnik koncentracji 120 mk/km sieci.

7. Opis funkcjonujących na terenie aglomeracji oczyszczalni ścieków

Ścieki generowane na terenie aglomeracji Chłudowo oczyszczane są na Oczyszczalni Ścieków w Chłudowie.

Oczyszczalnia ścieków	
Nazwa oczyszczalni ścieków	Oczyszczalnia ścieków w Chłudowie
Lokalizacja oczyszczalni ścieków	ul. Gołczewska 1, 62-001 Chłudowo
Nazwa odbiornika ścieków	
I rzędu	Warta
II rzędu	Kanał Chłudowski do rzeki Samicy Kierskiej
Bezpośredni odbiornik	Kanał Chłudowski
Współrzędne geograficzne punktu zrzutu ścieków	Szerokość(N) 52,5498; Długość(E) 16,8292
Technologia oczyszczania ścieków	B – oczyszczalnia biologiczna bez usuwania biogenów, spełniająca standardy odprowadzanych ścieków
Przepustowość projektowa oczyszczalni ścieków [m ³ /d // RLM]	820 (max 1 040) // 5160
Odbiornik ścieków oczyszczonych zgodnie z pozwoleniem wodnoprawnym: - kilometrąz miejsca odprowadzania ścieków oczyszczonych	Kanał Chłudowski w km 4+400, stanowiący prawostronny dopływ rzeki Samicy Kierskiej i dalej do rzeki Warty

8. Charakterystyka ilości i jakości oczyszczanych ścieków na terenie aglomeracji

Ilość powstających ścieków na terenie aglomeracji Chludowo pochodzących od mieszkańców, turystów i przemysłu:

- ilość ścieków komunalnych odprowadzonych zbiorczym systemem kanalizacyjnym do oczyszczalni: 97,6 tys. m³/r. t.j. 267,4 m³/d.

- Ilość ścieków dostarczonych do oczyszczalni taborom asenizacyjnym 59,4 tys. m³/r, t.j 0,16 tys. m³/d

-Ilość ścieków oczyszczonych przez przydomowe oczyszczalnie ścieków: 0,0 tys. m³/r.

Suma: 157 tys. m³/r, 430,1 m³/d

Oczyszczalnia ścieków w Chludowie –stan na 31.12.2021 r.	
Wartości wskaźników zanieczyszczeń w ściekach surowych dopływających do komunalnej oczyszczalni ścieków:	
Średnioroczne stężenie BZT ₅ [mg/l]	524,9
Średnioroczne stężenie ChZT [mg/l]	1237,2
Średnioroczne zawiesiny [mg/l]	760,3
Średnioroczne stężenie Cynk [mg/l]	3,42
Średnioroczne stężenie N _{og} [mg/l]	-
Średnioroczne stężenie P _{og} [mg/l]	-

Wartości wskaźników zanieczyszczeń w ściekach oczyszczonych odpływających z oczyszczalni ścieków:	
Średnioroczne stężenie BZT ₅ [mg/l]	15,8
Średnioroczne stężenie ChZT [mg/l]	110,1
Średnioroczne zawiesiny [mg/l]	22,0
Średnioroczne stężenie Cynk [mg/l]	0,35
Średnioroczne stężenie Nog [mg/l] / redukcja [%]	-
Średnioroczne stężenie Pog [mg/l] / redukcja [%]	-

Porównanie jakości ścieków oczyszczonych w oczyszczalni eksploatowanej na terenie objętym projektem z wymogami przepisów polskich.

OŚ	Średnie stężenie w ściekach oczyszczonych						Wartości dopuszczalne dla RLM od 2000 do 9 999 według rozporządzenie Ministra Gospodarki Morskiej i Żeglugi Śródlądowej z dnia 12 lipca 2019					
	BZT5	ChZT	Cynk	Nog	Pog	zaw. ogólna	BZT5	ChZT	Cynk	Nog	Pog	zaw. ogólna
	mg/l	mg/l	mg/l	mg/l	mg/l	mg/l	mg/l	mg/l	mg/l	mg/l	mg/l	mg/l
Chludowo	15,8	110,1	0,35	-	-	22,0	25	125	2	-	-	35

Z powyższych danych wynika, iż oczyszczalnia ścieków w Chludowie spełnia wymagania odnośnie jakości ścieków oczyszczonych określonych rozporządzeniem Ministra Gospodarki Morskiej i Żeglugi Śródlądowej z dnia 12 lipca 2019 dla RLM od 2000 do 9999. Przepustowość oczyszczalni jest wystarczająca dla obecnej oraz planowanej - (zadania zrealizowane do roku 2027) ilości dostarczanych ścieków.

9. Charakterystyka ścieków przemysłowych powstających na terenie aglomeracji

Na obszarze aglomeracji znajduje się zakład przemysłowy (galwanizernia) zlokalizowany na ul. Obornickiej 35 w Chłudowie. Ścieki przed odprowadzeniem z zakładu do istniejącej sieci sanitarnej zostają podczyszczane (w ostatnim czasie zmodernizowano podczyszczalnię ścieków).

Poniżej zestawiono wyniki jakości ścieków z ostatnich czterech kontroli zakładu. Kontrolami zakładu zajmuje się Aquanet S.A.

Data kontroli	Ilość ścieków (m ³ /d)	ChZT (mg/l)	BZT5 (mg/l)	Zawiesina og. (mg/l)	Cynk (mg/l)	RLM
18.08.2022	26	320	86	25	0,61	37
29.03.2022	27	150	31		82	14
14.06.2021	23	190	67	240	69	26
02.03.2020	21,6	1330	424	820	20	153
Średnia	24,4	497,5	152,0	361,7	42,9	62

Dla omawianego zakładu przyjęto RLM obliczony na podstawie 3 ostatnich badań tj. 26 RLM (badania wykonane po modernizacji podczyszczalni ścieków).

Ponadto na obszarze aglomeracji identyfikuje się znaczące zakłady, które przez charakter ścieków nie podlegają badaniu ich jakości. W celu obliczenia RLM z tych zakładów przyjęto wartości wskaźników zanieczyszczeń dla ścieków surowych dopływających do oczyszczalni w Chłudowie.

Przemysł podłączony do systemu kanalizacyjnego, stan na 31.12.2021 r.	
średniobobowa ilość ścieków [m ³ /d]	39,64
średnie stężenie BZT ₅ [g O ₂ /m ³]	524,9
średnioroczne stężenie ChZT [mg/l]	1237,2
średnioroczne zawiesiny [mg/l]	760,3
przemysł korzystający z systemu kanalizacyjnego [RLM]	347

Łączna RLM ścieków przemysłowych w aglomeracji: 26 + 347 = 373

10. Informacja na temat zamierzeń inwestycyjnych na terenie oczyszczalni ścieków:

Na oczyszczalni ścieków w Chłudowie nie przewiduje się działań modernizacyjnych.

11. Wykaz zakładów przemysłowych planowanych do podłączenia do systemu kanalizacji zbiorczej:

Na terenie aglomeracji na dzień dzisiejszy do 2027 nie identyfikuje się powstania nowych zakładów przemysłowych.

W związku z powyższym nie jest planowane podłączenie nowych zakładów do systemu kanalizacji zbiorczej

12. Strefy ochronne ujęć wody obejmujące tereny ochrony bezpośredniej i tereny ochrony pośredniej

Na terenie aglomeracji Chludowo brak stref ochronny ujęć wody obejmującej tereny ochrony pośredniej i bezpośrednie. Najbliższe ujęcia wody znajdują się w Zielątkowie i Chludowie poza granicami aglomeracji Chludowo. Strefy ochrony ujęcia wody podziemnej zaznaczone są na złączniku mapowy.

13. Obszary ochronne zbiorników wód śródlądowych

Na terenie aglomeracji Chludowo nie zostały oznaczone aktami prawa miejscowego lub decyzjami obszary zbiorników wód śródlądowych.

14. Formy ochrony przyrody

Na terenie aglomeracji Chludowo znajdują się następujące formy ochrony przyrody:

Formy ochrony przyrody	Akt prawny uznający obszar za formę ochrony przyrody
Obszar Natura 2000: Biedrusko Kod obszaru: PLH300001	DECYZJA KOMISJI z dnia 13 listopada 2007 r. przyjmująca, na mocy dyrektywy Rady 92/43/EWG, pierwszy zaktualizowany wykaz terenów mających znaczenie dla Wspólnoty, składających się na kontynentalny region biogeograficzny (notyfikowana jako dokument C(2007)5043)(2008/25/WE). Dziennik Urzędowy Unii Europejskiej(L 12 str.383). ROZPORZĄDZENIE MINISTRA ŚRODOWISKA z dnia 13 marca 2018 r. w sprawie specjalnego obszaru ochrony siedlisk Biedrusko (PLH300001). Dziennik Ustaw Rzeczypospolitej Polskiej (Dz.U. z 2018 r., poz. 889).
Obszar Natura 2000: Dolina Samicy Kod obszaru: PLB300013	Rozporządzenie Ministra Środowiska z dnia 05.09.2007 r. zmieniające rozporządzenie w sprawie obszarów specjalnej ochrony ptaków Natura 2000. Dziennik Urzędowy(Dz.U.07.179.1275). Rozporządzenie Ministra Środowiska z dnia 12 stycznia 2011 r. w sprawie obszarów specjalnej ochrony ptaków. Dziennik Ustaw Rzeczypospolitej Polskiej (Dz. U. 2011, Nr. 25 poz. 133)
Obszar chronionego krajobrazu: Biedrusko	Uchwała Nr XXV/138/95 Rady Gminy Suchy Las z dnia 7 sierpnia 1995 r. Dz.Urz. Woj. Poznańskiego (Dz.Urz. z 1995 r. Nr 12/95, poz. 80). Uchwała Nr XLVI/243/97 Rady Gminy Suchy Las z dnia 22 stycznia 1997 r. o utworzeniu Obszaru Chronionego Krajobrazu Biedrusko. Dz. Urz. Woj. Poznańskiego. Uchwała Nr LI/491/01 Rady Gminy Suchy Las z dnia 13 grudnia 2001 r. w sprawie zmiany uchwał nr XXV/138/95 Rady Gminy Suchy Las z dnia 7 sierpnia 1995 r. i Nr XLVI/243/97 Rady Gminy Suchy Las z dnia 22 stycznia 1997 r. o utworzeniu Obszaru Chronionego Krajobrazu Biedrusko. Dz. Urz. Woj. Wielkopolskiego (Dz. Urz. z 2001 r. Nr 162, poz. 4496)
Obszar chronionego krajobrazu: Dolina Samicy Kierskiej	Uchwała Nr XXIII/232/2000 Rady Gminy Rokietnica z dnia 19 maja 2000 r. w sprawie utworzenia Obszaru Chronionego Krajobrazu w ciągu ekologicznym Samicy Kierskiej - gmina Rokietnica. Dz. Urz. Województwa Wielkopolskiego (Dz. Urz. z 2000 r. Nr 42, poz. 497) Uchwała Nr L/479/2002 Rady Gminy Suchy Las z dnia 29 listopada

Formy ochrony przyrody	Akt prawny uznający obszar za formę ochrony przyrody
	2001 r. w sprawie utworzenia Obszaru Chronionego Krajobrazu Doliny Samicy Kierskiej w gminie Suchy Las. Dz. Urz. Woj. Wielkopolskiego(Dz.Urz. z 2002 r. Nr 16, poz. 550). Uchwała nr XXXVIII/732/22 Sejmiku Województwa Wielkopolskiego z dnia 31 stycznia 2022 r. w sprawie Obszaru Chronionego Krajobrazu Dolina Samicy Kierskiej. Dz. Urz. Województwa Wielkopolskiego (Dz. Urz. z 2022 r. poz. 1142)

Pomniki przyrody – na terenie proponowanej aglomeracji znajdują się 4 pomniki przyrody, wszystkie z nich stanowią drzewa.

15. Charakterystyka RLM aglomeracji

Zgodnie z art. 86 ust. 3 pkt 2 ustawy Prawo Wodne, równoważną liczbę mieszkańców (RLM) należy rozumieć jako ładunek substancji organicznych biologicznie rozkładalnych wyrażonych jako wskaźnik pięciodobowego biochemicznego zapotrzebowania tlenu (BZT5) w ilości 60 g tlenu na dobę.

Równoważna liczba mieszkańców aglomeracji, zwana dalej „RLM aglomeracji”, uwzględnia ścieki pochodzące:

- 1) od stałych mieszkańców aglomeracji, gdzie 1 RLM aglomeracji odpowiada 1 stałemu mieszkańcowi aglomeracji;
- 2) z przemysłu w aglomeracji,
- 3) od osób czasowo przebywających w aglomeracji, gdzie 1 RLM aglomeracji odpowiada 1 zarejestrowanemu miejscu noclegowemu.

L.P.	działanie	opis	RLM
1		Liczba mieszkańców(meldunek stały i czasowy)	2 792
2		Liczba mieszkańców korzystająca z istniejącej sieci kanalizacji sanitarnej	2 229
3		Liczba osób czasowo przebywających w aglomeracji korzystająca z sieci kanalizacji sanitarnej (miejsca noclegowe)	0
4		Liczba osób czasowo przebywających w aglomeracji obsługiwana przez tabor asenizacyjny (miejsca noclegowe)	0
5		Liczba mieszkańców obsługiwana przez przydomowe oczyszczalnie	0
6		Liczba mieszkańców obsługiwana przez tabor asenizacyjny	563
7		Przemysł podłączony do systemu kanalizacyjnego	373
8		Przemysł korzystający ze zbiorników bezodpływowych	0
9	1+3+4+7+8	RLM aglomeracji	3 165

10	2+3+7	RLM korzystająca z kanalizacji	2 602
11	10/9	% RLM	82,21%
12		Mieszkańcy planowani do przyłączenia do sieci w ramach inwestycji realizowanych do 31.12.2027 r.	465
13		Przemysł planowany do przyłączenia do sieci w ramach inwestycji realizowanych do 31.12.2027 r.	0
14	9	RLM aglomeracji	3 165
15	10+12+13	RLM korzystająca z kanalizacji po realizacji inwestycji	3 067
16	15/14	% RLM po realizacji inwestycji	96,90%
17		Mieszkańcy mający bezpośredni dostęp do istniejącej sieci kanalizacji sanitarnej, planowani do podłączenia	35
18	14	RLM aglomeracji	3 165
19	15+17	RLM korzystająca z kanalizacji po realizacji inwestycji	3 102
20	19/18	% RLM po realizacji inwestycji	98,01%

16. Zasięg terytorialny aglomeracji

Aglomeracja Chłudowo będzie obejmować następujące miejscowości w oznaczonych na mapie granicach:

Nazwa miejscowości	Nazwa gminy
Chłudowo, Zielątkowo, Gołęczewo	Suchy Las

Wszystkie miejscowości tworzące aglomerację Chłudowo położone są na terenie Województwa Wielkopolskiego w powiecie poznańskim.

Opis zmienianej aglomeracji Chłudowo

Aglomeracja Chłudowo po aktualizacji granic aglomeracji będzie miała 3 165 RLM. Procent skanalizowania na chwilę obecną wynosi 82,21% i uległ poprawie w stosunku do stanu poprzedniego zmniejszając przy tym stopień naruszenia warunku (dot. wymaganego stopnia skanalizowania) o którym mowa w art. 87a ust. 1 ustawy z dnia 20 lipca 2017 r. Prawo wodne (Dz. U. z 2021 r. poz. 2233 z późn. zm.). Pozostałe warunki tj. wydajność oczyszczalni ścieków oraz jakość oczyszczonych ścieków zostały spełnione.

Po zrealizowaniu inwestycji polegających na budowie sieci kanalizacji sanitarnej w latach 2022 – 2027 i podłączeniu łącznie 500 mieszkańców do istniejącej i planowanej sieci, stopień skanalizowania wzrośnie do 98,01%. Powyższe działania przyczynią się do realizacji postanowień Dyrektywy nr 91/271 EWG.

Na terenach nieskanalizowanych ścieki gromadzone są w zbiornikach bezodpływowych. Zawartość zbiorników okresowo wywożona jest wozami asenizacyjnymi do stacji zlewnych na terenie oczyszczalni ścieków w Chłudowie.

Na terenach nieskanalizowanych, wyłączonych z obszaru aglomeracji ścieki będą gromadzone w zbiornikach bezodpływowych lub oczyszczane w przydomowych oczyszczalniach ścieków. Zawartość zbiorników okresowo wywożona jest wozami asenizacyjnymi do stacji zlewnej na terenie oczyszczalni ścieków w Chłudowie.

Dla terenów wyłączonych z obszaru aglomeracji nie pozyskiwano pomocy finansowej na realizację przedsięwzięć w zakresie budowy, rozbudowy i modernizacji urządzeń kanalizacyjnych ze środków budżetu państwa oraz ze środków pochodzących z funduszy Unii Europejskiej otrzymanej w okresie 5 lat od zrealizowania przedsięwzięcia ujętego w Krajowym Programie Oczyszczania Ścieków Komunalnych, o którym mowa w art. 88 ust. 1 ustawy Prawo Wodne.

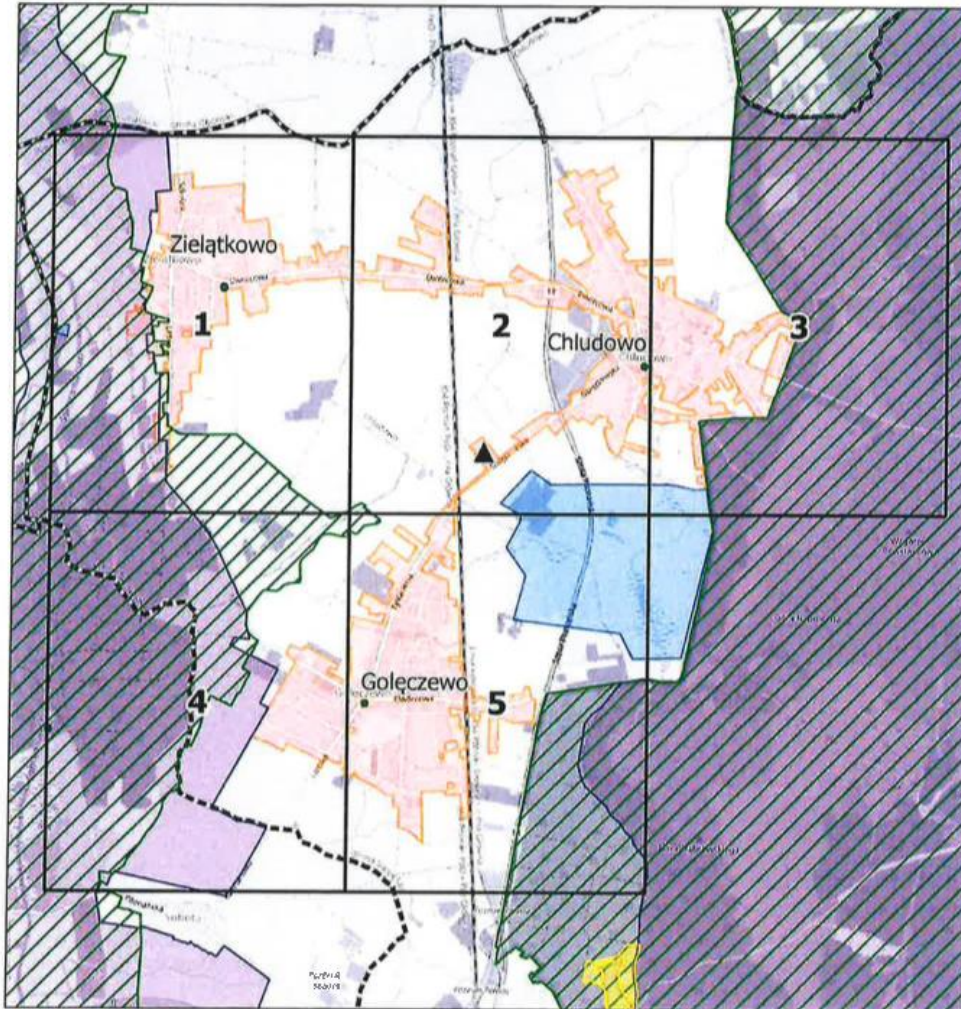
W załączeniu przedstawiono mapę w skali 1: 10 000 zawierającą:

- oznaczenie granic aglomeracji,
- oznaczenie znajdujących się na terenie aglomeracji oczyszczalni ścieków komunalnych, do których odprowadzane są ścieki komunalne,
- oznaczenie granic administracyjnych gmin,
- oznaczenie granic terenów objętych formami ochrony przyrody,
- oznaczenie granic stref ochrony ujęć wody.

Aglomeracja Chłudowo

Schemat podziału arkuszy

Załącznik nr 3 do uchwały
nr LIII/617/23
Rady Gminy Suchy Las
z dnia 26.02.2023 r.



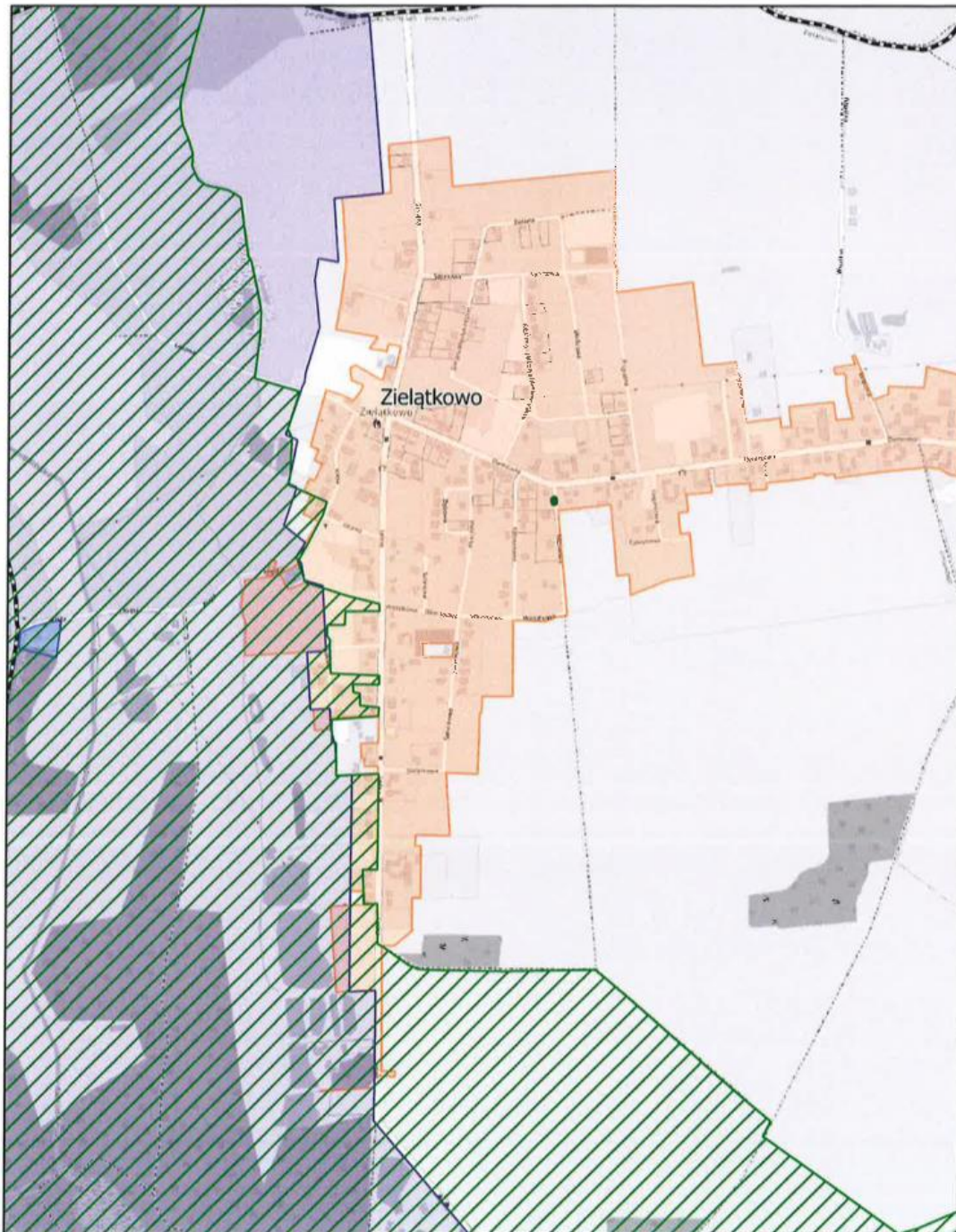
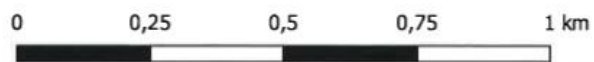
Legenda

- | | |
|-------------------------------|--------------------------------|
| ▲ Oczyszczalnia ścieków | Rezerваты przyrody |
| Granicе aglomeracji Chłudowo | Natura 2000 |
| Granicе gmin | Obszary Chronionego Krajobrazu |
| Formy ochrony przyrody | Strefa ochrony ujęcia wody |
| • Pomniki przyrody | |

Aglomeracja Chludowo

skala: 1:10 000

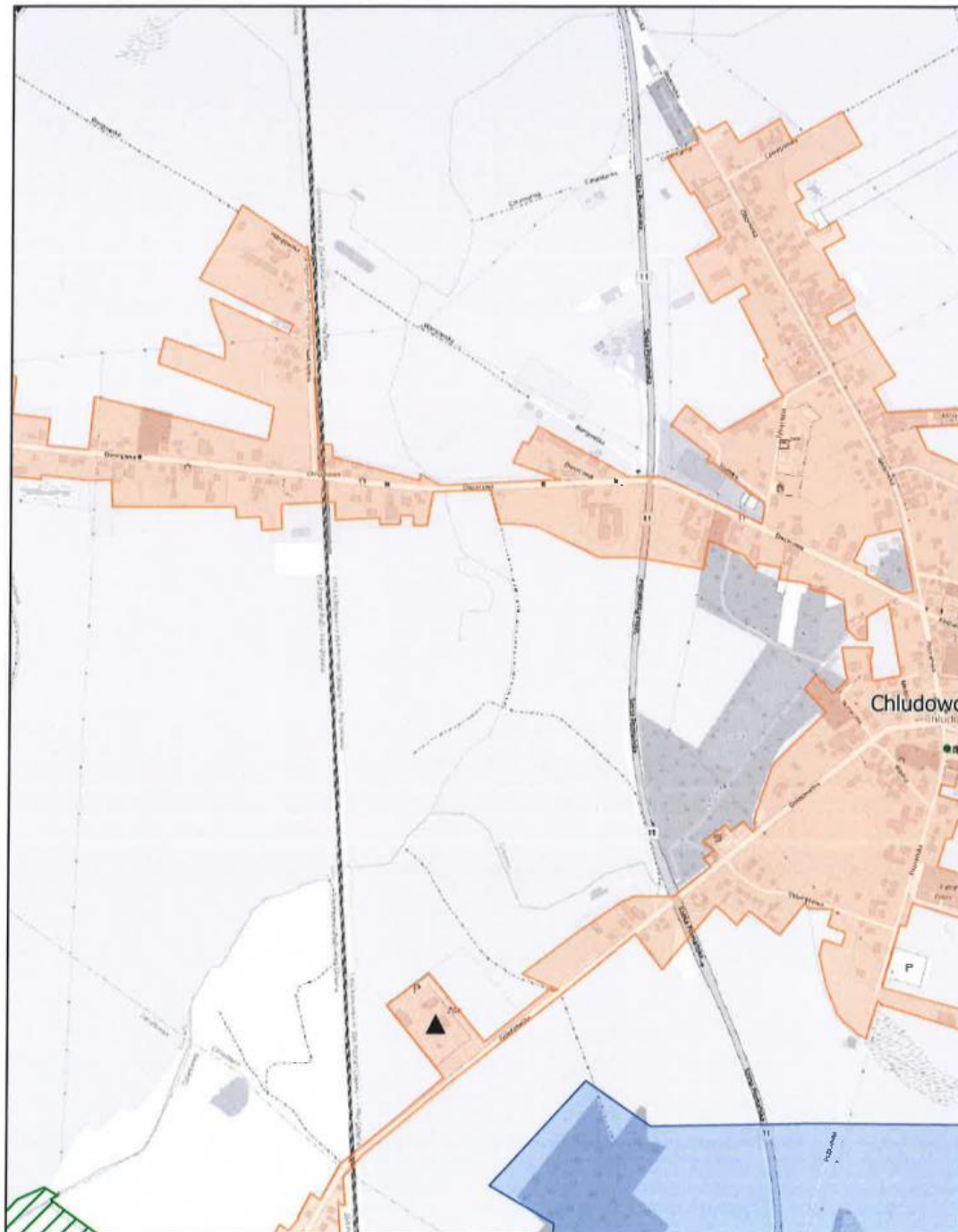
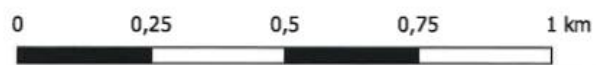
Arkusz: 1



Aglomeracja Chludowo

skala: 1:10 000

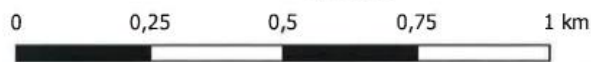
Arkusz: 2



Aglomeracja Chludowo

skala: 1:10 000

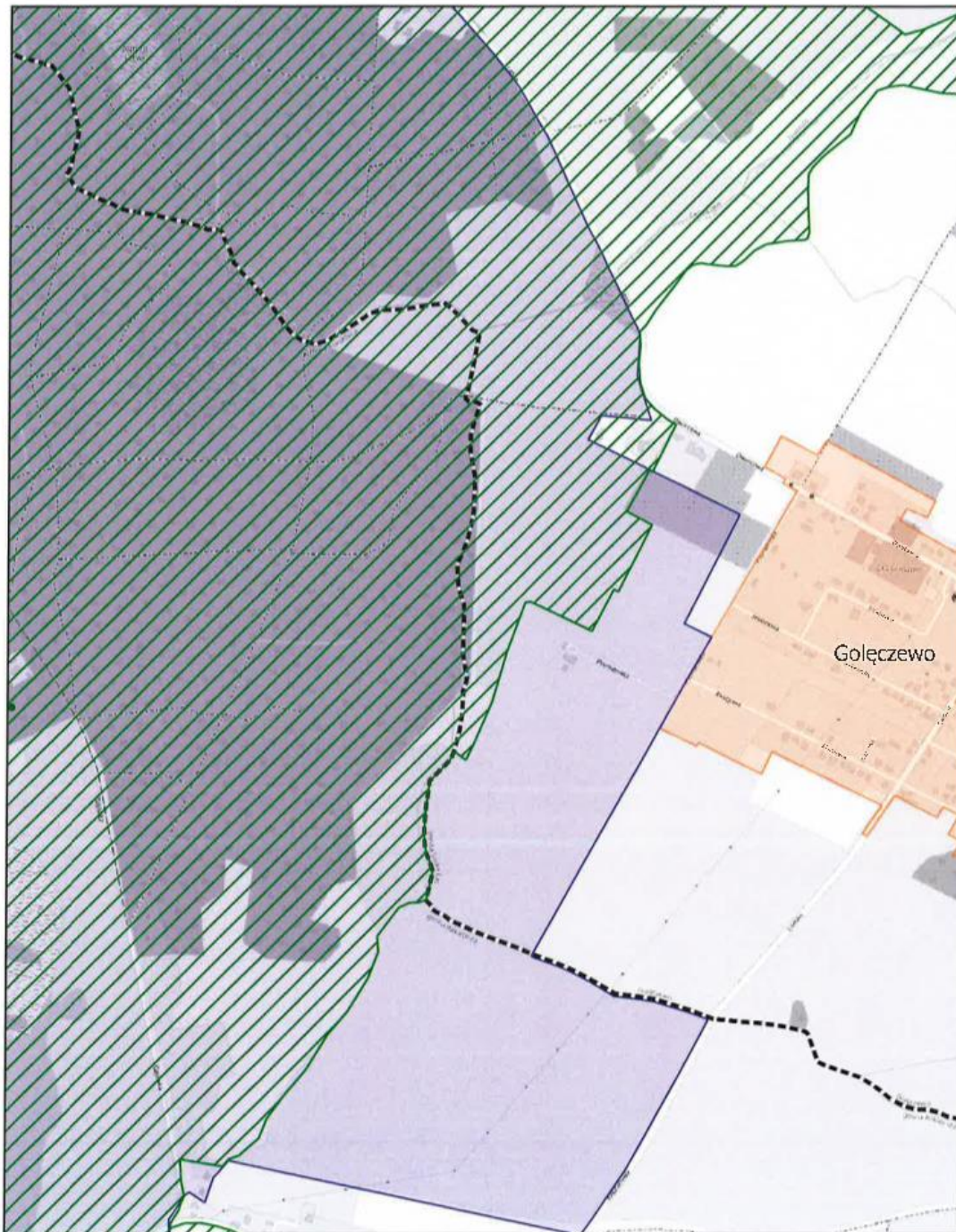
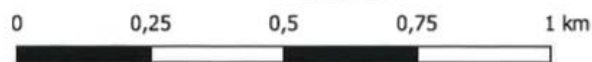
Arkusz: 3



Aglomeracja Chludowo

skala: 1:10 000

Arkusz: 4



Aglomeracja Chludowo

skala: 1:10 000

Arkusz: 5

