



# DZIENNIK URZĘDOWY

## WOJEWÓDZTWA WIELKOPOLSKIEGO

---

Poznań, dnia 7 lutego 2023 r.

Poz. 1464

### UCHWAŁA NR LXIV/1090/2023 RADY GMINY TARNOWO PODGÓRNE

z dnia 24 stycznia 2023 r.

#### w sprawie wyznaczenia obszaru i granic aglomeracji Tarnowo Podgórne

Na podstawie art. 18 ust. 2 pkt 15 ustawy z dnia 8 marca 1990 r. o samorządzie gminnym (Dz. U. z 2023 r. poz. 40), art. 87 ust. 1, ust. 2 i ust. 4 ustawy z dnia 20 lipca 2017 r. Prawo wodne (Dz. U. z 2021 r. poz. 2233 z późn. zm.) po uzgodnieniu z Państwowym Gospodarstwem Wodnym Wody Polskie i Regionalnym Dyrektorem Ochrony Środowiska uchwała się, co następuje:

**§ 1. 1.** Wyznacza się aglomerację Tarnowo Podgórne o równoważnej liczbie mieszkańców (RLM) 19 337.

2. Obszar aglomeracji Tarnowo Podgórne wyznacza się w oznaczonych na planie granicach, na terenie miejscowości: Kokoszczyń, Góra, Tarnowo Podgórne, Sady, Swadzim, część – Chyby, część- Baranowo, część – Przeźmierowo, część- Batorowo, Lusowo, Lusówko, Rumianek, Jankowice, Ceradz Kościelny, Sierosław.

3. Obszar aglomeracji Tarnowo Podgórne obejmuje swoim zasięgiem tereny objęte systemem kanalizacji zbiorczej zakończonej oczyszczalnią ścieków w miejscowości Tarnowo Podgórne z wyłączeniem obszarów obsługiwanych przez przydomowe oczyszczalnie ścieków, których wykaz stanowi załącznik nr 1 do uchwały.

4. Opis aglomeracji Tarnowo Podgórne stanowi załącznik nr 2 do uchwały.

5. Obszar i granice aglomeracji Tarnowo Podgórne, o której mowa w ust. 1, zostały wyznaczone na mapie w skali 1:10 000 stanowiącej załącznik nr 3 do uchwały.

**§ 2.** Traci moc uchwała Nr XXXIV/561/2020 Rady Gminy Tarnowo Podgórne z dnia 15 grudnia 2020 roku (Dz. Urz. Woj. Wielkopolskiego z dnia 17 grudnia 2020 r. poz. 9894)

**§ 3.** Wykonanie uchwały powierza się Wójtowi Gminy Tarnowo Podgórne.

**§ 4.** Uchwała wchodzi w życie po upływie 14 dni od dnia jej ogłoszenia w Dzienniku Urzędowym Województwa Wielkopolskiego

Przewodnicząca  
Rady Gminy Tarnowo Podgórne  
(-) Krystyna Semba

Załącznik Nr 1  
do uchwały Nr LXIV/1090/2023  
Rady Gminy Tarnowo Podgórne  
z dnia 24 stycznia 2023 r.

**Wykaz przydomowych oczyszczalni ścieków  
wyłączonych z aglomeracji Tarnowo Podgórne**

lp.	Miejscowość	Ulica	Numer posesji
1	Tarnowo Podgórne	Batorowo	Stefana Batorego
2	Tarnowo Podgórne	Batorowo	Widok
3	Tarnowo Podgórne	Lusowo	Zakrzewska
4	Tarnowo Podgórne	Sady	Lipowa
5	Tarnowo Podgórne	Sierosław	Kręta
6	Tarnowo Podgórne	Sierosław	Prosta
7	Tarnowo Podgórne	Tarnowo Podgórne	Marianowska
8	Tarnowo Podgórne	Tarnowo Podgórne	Poznańska

Załącznik Nr 2  
do uchwały Nr LXIV/1090/2023  
Rady Gminy Tarnowo Podgórne  
z dnia 24 stycznia 2023 r.

**OPIS**  
**AGLOMERACJI**  
**TARNOWO PODGÓRNE**

Powiat Poznański

Województwo Wielkopolskie

**Grudzień, 2022 r.**

## WSTĘP

Aktualny stan prawny aglomeracji i przyczyny wnioskowania o zmianę:

Agglomeracja Tarnowo Podgórne została utworzona uchwałą nr XXXIV/561/2020 Rady Gminy Tarnowo Podgórne z dnia 15 grudnia 2020 roku w sprawie wyznaczenia obszaru i granic aglomeracji Tarnowo Podgórne (Dz. Urz. Woj. Wielkopolskiego z dnia 17 grudnia 2020 r. poz. 9894) o równoważnej liczbie mieszkańców (RLM) 22 746.

W wyniku przeprowadzonego przeglądu obszarów i granic aglomeracji Tarnowo Podgórne tj. inwentaryzacji istniejącej i planowanej sieci kanalizacji sanitarnej oraz zbiorników bezodpływowych i przydomowych oczyszczalni ścieków, a także dokładnej analizy RLM, wnioskuje się o zmianę granic aglomeracji Tarnowo Podgórne. Niniejszy opis został przygotowany zgodnie z obowiązującym rozporządzeniem Ministra Gospodarki Morskiej i Żeglugi Śródlądowej z dnia 27 lipca 2018r. w sprawie sposobu wyznaczania obszarów i granic aglomeracji, Wytocznymi do wyznaczania, zmiany lub likwidacji obszarów i granic aglomeracji, Warszawa, lipiec 2019r. oraz Poradnikiem dla samorządów wyznaczających aglomeracje, Warszawa, wrzesień 2020r.

Podstawę wyznaczenia obszaru i granic aglomeracji stanowią:

- Studium uwarunkowań i kierunków zagospodarowania przestrzennego Gminy Tarnowo Podgórne
- Miejscowe plany zagospodarowania przestrzennego Gminy Tarnowo Podgórne
- decyzje o ustaleniu lokalizacji inwestycji celu publicznego,
- decyzje o warunkach zabudowy i zagospodarowania terenu,
- pozwolenia na budowę w zakresie gospodarki wodnej,

**OPIS AGLOMERACJI O RÓWNOWAŻNEJ LICZBIE MIESZKAŃCÓW  
POWYŻEJ 15 000 RLM**

1. Nazwa aglomeracji: **Tarnowo Podgórne**
2. RLM aglomeracji: **19 337**
3. Gmina wiodąca w aglomeracji: **Tarnowo Podgórne**
4. Gminy w aglomeracji: **Tarnowo Podgórne**
5. Kanalizacja sanitarna istniejąca na obszarze proponowanej aglomeracji

L.P	Opis		Gmina
			Tarnowo Podgórne
1	Długość sieci kanalizacji sanitarnej	Długość sieci kanalizacji sanitarnej grawitacyjnej (w km)	161
		Długość sieci kanalizacji sanitarnej tłocznej (w km)	47,54
		Długość sieci kanalizacji sanitarnej ogólnospławnej (w km)	0
2	Liczba mieszkańców (meldunek stały i czasowy)		18 020
3	Liczba mieszkańców korzystająca z istniejącej sieci kanalizacji sanitarnej		17 835
4	Liczba osób czasowo przebywających w aglomeracji korzystająca z sieci kanalizacji sanitarnej (miejsca noclegowe)		696
5	Liczba osób czasowo przebywających w aglomeracji obsługiwana przez przydomowe oczyszczalnie ścieków (miejsca noclegowe)		0
6	Liczba mieszkańców obsługiwana przez przydomowe oczyszczalnie		0
7	Liczba mieszkańców obsługiwanych przez tabor asenizacyjnych		185

6. Kanalizacja sanitarna planowana na obszarze proponowanej aglomeracji do 2027 r:

Na chwilę obecną, na obszarze aglomeracji, a także w jej okolicy nie planuje się na lata 2022-2027 inwestycji polegających na budowie sieci kanalizacji sanitarnej.

## 7. Opis funkcjonujących na terenie aglomeracji oczyszczalni ścieków

Ścieki generowane na terenie aglomeracji Tarnowo Podgórne oczyszczane są na Oczyszczalni Ścieków w Tarnowie Podgórny.

Oczyszczalnia ścieków	
Nazwa oczyszczalni ścieków	Oczyszczalnia ścieków w Tarnowie Podgórny
Lokalizacja oczyszczalni ścieków	ul. Zachodnia 4 Tarnowo Podgórne 62-080
Nazwa odbiornika ścieków	
I rzędu	Kanał przybrodzki
II rzędu	Rzeka Sama
Bezpośredni odbiornik	Kanał Przybrodzki
Współrzędne geograficzne oczyszczalni ścieków	Szerokość(N) 52,4663; Długość(E) 16,6480
Współrzędne geograficzne punktu zrzutu ścieków	Szerokość(N) 52,4669; Długość(E) 16,6455
Technologia oczyszczania ścieków	PUB2 - oczyszczalnia biologiczna z podwyższonym usuwaniem związków azotu (N), fosforu (P) spełniająca standardy odprowadzanych ścieków dla aglomeracji < 100 000 RLM. Oczyszczanie z osadem czynnym
Przepustowość projektowa oczyszczalni ścieków [m3/d // RLM]	4 875(max 6100) // 40 616
Odbiornik ścieków oczyszczonych zgodnie z pozwoleniem wodnoprawnym: - kilometrąz miejsca odprowadzania ścieków oczyszczonych	Kanał Przybrodzki w km 24+010
Pozwolenie wodnoprawne dla oczyszczalni ścieków (numer)	WŚ.6341.1.148.2012XI

## 8. Charakterystyka ilości i jakości oczyszczanych ścieków na terenie aglomeracji

**Ilość powstających ścieków na terenie aglomeracji Tarnowo Podgórne pochodzących od mieszkańców, turystów i przemysłu wynosi: 4 591,78 m3/d.**

Ilość ścieków dostarczonych do oczyszczalni taborem asenizacyjnym 480 m3/d

Oczyszczalnia ścieków –stan na 31.12.2021 r.	
<b>Średnie roczne wartości wskaźników zanieczyszczeń w ściekach surowych dopływających do komunalnej oczyszczalni ścieków</b>	
Średnioroczne stężenie BZT <sub>5</sub> [mg/l]	681
Średnioroczne stężenie ChZT [mg/l]	1936
Średnioroczne zawiesiny [mg/l]	899
Średnioroczne stężenie N <sub>og</sub> [mg/l]	129
Średnioroczne stężenie P <sub>og</sub> [mg/l]	23

<b>Średnie roczne wartości wskaźników zanieczyszczeń w ściekach oczyszczonych odpływających z oczyszczalni ścieków:</b>	
Średnioroczne stężenie BZT <sub>5</sub> [mg/l]	10,29
Średnioroczne stężenie ChZT [mg/l]	58,75
Średnioroczne zawiesiny [mg/l]	15,58
Średnioroczne stężenie Nog [mg/l]	11,19
Średnioroczne stężenie Pog [mg/l]	0,93
Średnioroczne stężenie węglowodory ropopochodne [mg/l]	0,19
Średnioroczne stężenie Fluorki [mg/l]	0,5
Średnioroczne stężenie Chrom ogólny [mg/l]	>0,04

Średnioroczne stężenie Miedź [mg/l]	0,11
Średnioroczne stężenie Cynk [mg/l]	0,12
Średnioroczne stężenie Nikiel [mg/l]	<0,04

Porównanie jakości ścieków oczyszczonych w oczyszczalniach eksploatowanych na terenie objętym projektem z wymogami przepisów polskich.		
Wskaźniki zanieczyszczeń	Średnie stężenie w ściekach oczyszczonych	Wartości dopuszczalne dla RLM od 15 000 do 99 999 według rozporządzenie Ministra Gospodarki Morskiej i Żeglugi Śródlądowej z dnia 12 lipca 2019
BZT <sub>5</sub> [mgO <sub>2</sub> /l]	10,29	15
ChZT [mgO <sub>2</sub> /l]	58,75	125
Zawiesina ogólna [mg/l]	15,58	35
Fosfor ogólny [mgP/l]	0,93	2
Azot ogólny [mgN/l]	11,19	15
Fluorki [mg/l]	0,5	25
Chrom [mg/l]	>0,04	0,5
Miedź [mg/l]	0,11	0,5
Cynk [mg/l]	0,12	2
Węglowodory ropopochodne [mg/l]	0,19	15
Nikiel [mg/l]	<0,04	0,5

Z powyższych danych wynika, iż oczyszczalnia ścieków w Tarnowie Podgórnym spełnia wymagania odnośnie jakości ścieków oczyszczonych określonych rozporządzeniem Ministra Gospodarki Morskiej i Żeglugi Śródlądowej z dnia 12 lipca 2019 dla RLM od 15 000 do 99 999.

#### 9. Charakterystyka ścieków przemysłowych powstających na terenie aglomeracji

Na obszarze aglomeracji Tarnowo Podgórne identyfikuje przemysł należący do różnych sektorów, tj.:

- spożywczy,
- metalurgiczny,
- chemiczny,
- higieniczny (produkcja klejów topliwych do pieluch),
- papierniczy,
- produkcja mebli

Oraz inne zakłady takie jak: stacje paliw, serwisy samochodowe, myjnie samochodowe oraz magazyny spedycyjne.

<b>Przemysł podłączony do systemu kanalizacyjnego, stan na 31.12.2021 r.</b>	
średniodobowa ilość ścieków przemysłowych [m <sup>3</sup> /d]	78,65
średnie stężenie BZT <sub>5</sub> [g O <sub>2</sub> /m <sup>3</sup> ]	473,73
Średnioroczne stężenie ChZT [mg/l]	1030,92
Średnioroczne zawiesiny [mg/l]	432,92
Średnioroczne stężenie Nog [mg/l]	94,58
Średnioroczne stężenie Pog [mg/l]	11,98
<b>przemysł korzystający z systemu kanalizacyjnego [RLM]</b>	<b>621</b>

Charakterystyka ścieków przemysłowych dopływających do oczyszczalni nie zawiera wszystkich wskaźników zanieczyszczeń. Pełne badania są wykonywane na ściekach oczyszczonych, odpływających z oczyszczalni ścieków w Tarnowie Podgórnym, dzięki czemu możliwym jest określenie czy spełniony został warunek odnośnie jakości ścieków oczyszczonych określonych rozporządzeniem Ministra Gospodarki Morskiej i Żeglugi Śródlądowej z dnia 12 lipca 2019.

#### 10. Informacja na temat zamierzeń inwestycyjnych na terenie oczyszczalni ścieków:

Modernizacja i rozbudowa oczyszczalni ścieków w Tarnowie Podgórnym rozpoczęła się we wrześniu 2021r. Zakończenie inwestycji planowane jest na II kwartał 2023 roku. Całkowite koszty to ok.38 mln złotych. Rozbudowa oczyszczalni polegała na budowie nowych obiektów technologicznych takich jak bioreaktor, osadnik wtórny, pompownia główna, zagęszczacze grawitacyjne dla osadu nadmiernego, pompownia osadowa oraz biofiltry. Cała nowa instalacja będzie połączona z istniejącą oczyszczalnią co w rezultacie ma podnieść ilość ścieków które można przyjąć na oczyszczalnię. Obecnie rocznie przyjmujemy ok. 1,8 mln metrów sześciennych ścieków. Docelowo będzie można oczyścić 2 razy więcej. Punkt zlewczy na oczyszczalni przyjmuje na tą chwilę około 10 tys. metrów sześciennych na miesiąc. Oczyszczalnia jest i będzie oczyszczalnią mechaniczno-biologiczną na podstawie osadu czynnego.

#### 11. Wykaz zakładów przemysłowych planowanych do podłączenia do systemu kanalizacji zbiorczej:

Na terenie aglomeracji na dzień dzisiejszy do 2027 nie identyfikuje się powstania nowych zakładów przemysłowych.

W związku z powyższym nie jest planowane podłączenie nowych zakładów do systemu kanalizacji zbiorczej.

#### 12. Strefy ochronne ujęć wody obejmujące tereny ochrony bezpośredniej i tereny ochrony pośredniej

Brak stref ochrony bezpośredniej oraz pośredniej dla ujęć wody, na terenie aglomeracji Tarnowo Podgórne.

#### 13. Obszary ochronne zbiorników wód śródlądowych

Na terenie aglomeracji Tarnowo Podgórne nie zostały oznaczone aktami prawa miejscowego lub decyzjami obszary zbiorników wód śródlądowych.

## 14. Formy ochrony przyrody

Na terenie aglomeracji Tarnowo Podgórne znajdują się następujące formy ochrony przyrody:

Formy ochrony przyrody	Akt prawny uznający obszar za formę ochrony przyrody
<b>Obszar chronionego krajobrazu:</b> Rynny Jeziora Lusowskiego i Doliny Samy	Uchwała Nr XL/305/1997 Rady Gminy Tarnowo Podgórne z dnia 18 marca 1997 r. w sprawie utworzenia Obszaru Chronionego Krajobrazu w obrębie Lusowa Gmina Tarnowo Podgórne. Dz. Urz. Woj. Poznańskiego (Dz. Urz. Nr 114, poz. 3078).  Uchwała Nr LIII/343/2005 Rady Gminy Tarnowo Podgórne z dnia 7 czerwca 2005 r. w sprawie zmiany uchwały nr XL/305/97 z dnia 18 marca 1997 r. w sprawie utworzenia Obszaru Chronionego Krajobrazu w obrębie Lusowa. Dz. Urz. Woj. Wielkopolskiego (Dz. Urz. z 2005 r. Nr 114, poz. 3075)

**Pomniki przyrody** – na terenie proponowanej aglomeracji znajduje się 5 pomników przyrody, wszystkie z nich stanowią drzewa.

## 15. Charakterystyka RLM aglomeracji

Zgodnie z art. 86 ust. 3 pkt 2 ustawy Prawo Wodne, równoważną liczbę mieszkańców (RLM) należy rozumieć jako ładunek substancji organicznych biologicznie rozkładalnych wyrażonych jako wskaźnik pięciodobowego biochemicznego zapotrzebowania tlenu (BZT5) w ilości 60 g tlenu na dobę.

Równoważna liczba mieszkańców aglomeracji, zwana dalej „RLM aglomeracji”, uwzględnia ścieki pochodzące:

- 1) od stałych mieszkańców aglomeracji, gdzie 1 RLM aglomeracji odpowiada 1 stałemu mieszkańcowi aglomeracji;
- 2) z przemysłu w aglomeracji,
- 3) od osób czasowo przebywających w aglomeracji, gdzie 1 RLM aglomeracji odpowiada 1 zarejestrowanemu miejscu noclegowemu.

L.P.	działanie	opis	RLM
1		Liczba mieszkańców(meldunek stały i czasowy)	18 020
2		Liczba mieszkańców korzystająca z istniejącej sieci kanalizacji sanitarnej	17 835
3		Liczba osób czasowo przebywających w aglomeracji korzystająca z sieci kanalizacji sanitarnej (miejsca noclegowe)	696
4		Liczba osób czasowo przebywających w aglomeracji obsługiwana przez przydomowe oczyszczalnie (miejsca noclegowe)	0
5		Liczba mieszkańców obsługiwana przez przydomowe oczyszczalnie	0

6		Liczba mieszkańców obsługiwana przez tabor asenizacyjny	185
7		Przemysł podłączony do systemu kanalizacyjnego	621
8		Przemysł korzystający ze zbiorników bezodpływowych	0
9	1+3+4+7+8	<b>RLM aglomeracji</b>	<b>19 337</b>
10	2+3+7	<b>RLM korzystająca z kanalizacji</b>	<b>19 152</b>
11	10/9	<b>% RLM</b>	<b>99,04%</b>

#### 16. Zasięg terytorialny aglomeracji

Aglomeracja Tarnowo Podgórne będzie obejmować następujące miejscowości w oznaczonych na mapie granicach:

Nazwa miejscowości	Nazwa gminy
Kokoszczyń, Góra, Tarnowo Podgórne, Sady, Swadzim, część – Chyby, część- Baranowo, część – Przeźmierowo, część- Batorowo, Lusowo, Lusówko, Rumianek, Jankowice, Ceradz Kościelny, Sierosław	Tarnowo Podgórne

Wszystkie miejscowości tworzące aglomerację Tarnowo Podgórne położone są na terenie Województwa Wielkopolskiego w powiecie poznańskim.

#### 17. Badanie spełnienia przez aglomerację warunków Dyrektywy ściekowej 91/271/EWG.

##### a) Warunek I (art. 3 Dyrektywy) **procent skanalizowania w aglomeracji.**

✓ Procent skanalizowania aglomeracji wynosi **99,04 % - warunek spełniony**

##### b) Warunek II (art. 10 Dyrektywy) **wydajność oczyszczalni w aglomeracji** (wyrażona w RLM).\*

✓ Projektowa wydajność oczyszczalni ścieków wyrażona w RLM wynosi 40 616 i **jest większa** od RLM aglomeracji 19 337 -**warunek spełniony**

##### c) Warunek III (art. 4 i art. 5 Dyrektywy) **standardy oczyszczania ścieków.\***

✓ Oczyszczalnia ścieków w Tarnowie Podgórnym **spełnia wymagania** odnośnie jakości ścieków oczyszczonych określonych rozporządzeniem Ministra Gospodarki Morskiej i Żeglugi Śródlądowej z dnia 12 lipca 2019 dla RLM od 15 000 do 99 999.

*\*Standardy oczyszczania ścieków w oczyszczalniach uzależnione są od wielkości aglomeracji. Jakość ścieków oczyszczonych odprowadzanych z każdej oczyszczalni powinna być zgodna z wymaganiami Prawa wodnego i Rozporządzenia Ministra Gospodarki Morskiej i Żeglugi Śródlądowej z dnia 12 lipca 2019 r. w sprawie substancji*

*szczególnie szkodliwych dla środowiska wodnego oraz warunków, jakie należy spełnić przy wprowadzaniu do wód lub do ziemi ścieków, a także przy odprowadzaniu wód opadowych lub roztopowych do wód lub do urządzeń wodnych (Dz. U. z 2019 r., poz. 1311).*

#### **Opis wyznaczonej aglomeracji**

Aglomeracja Tarnowo Podgórne po aktualizacji granic aglomeracji będzie miała 19 337 RLM. Stopień skanalizowania wyniesie 99,04%, co pozwoli spełnić wymóg wyposażenia aglomeracji o RLM < 100 000, w sieć kanalizacyjną co najmniej na poziomie 98% (przy czym pozostałe 2% niezbranego siecią kanalizacyjną ładunku nie będzie większe niż 2 000 RLM).

Na terenach nieskanalizowanych ścieki gromadzone są w szczelnych zbiornikach bezodpływowych (na terenie aglomeracji znajduje się 86 zbiorników) zapewniających taki sam poziom ochrony środowiska jak w przypadku systemów kanalizacji zbiorczej. Zawartość zbiorników okresowo wywożona jest wozami asenizacyjnymi do stacji zlewnej na terenie oczyszczalni ścieków.

W ten sam sposób traktowane są ścieki na terenach wyłączonych z obszaru aglomeracji (gromadzone są w zbiornikach bezodpływowych i przydomowych oczyszczalniach ścieków).

Dla terenów wyłączonych z obszaru aglomeracji nie pozyskiwano pomocy finansowej na realizację przedsięwzięć w zakresie budowy, rozbudowy i modernizacji urządzeń kanalizacyjnych ze środków budżetu państwa oraz ze środków pochodzących z funduszy Unii Europejskiej otrzymanej w okresie 5 lat od zrealizowania przedsięwzięcia ujętego w Krajowym Programie Oczyszczania ścieków Komunalnych, o którym mowa w art. 88 ust. 1 ustawy Prawo Wodne.

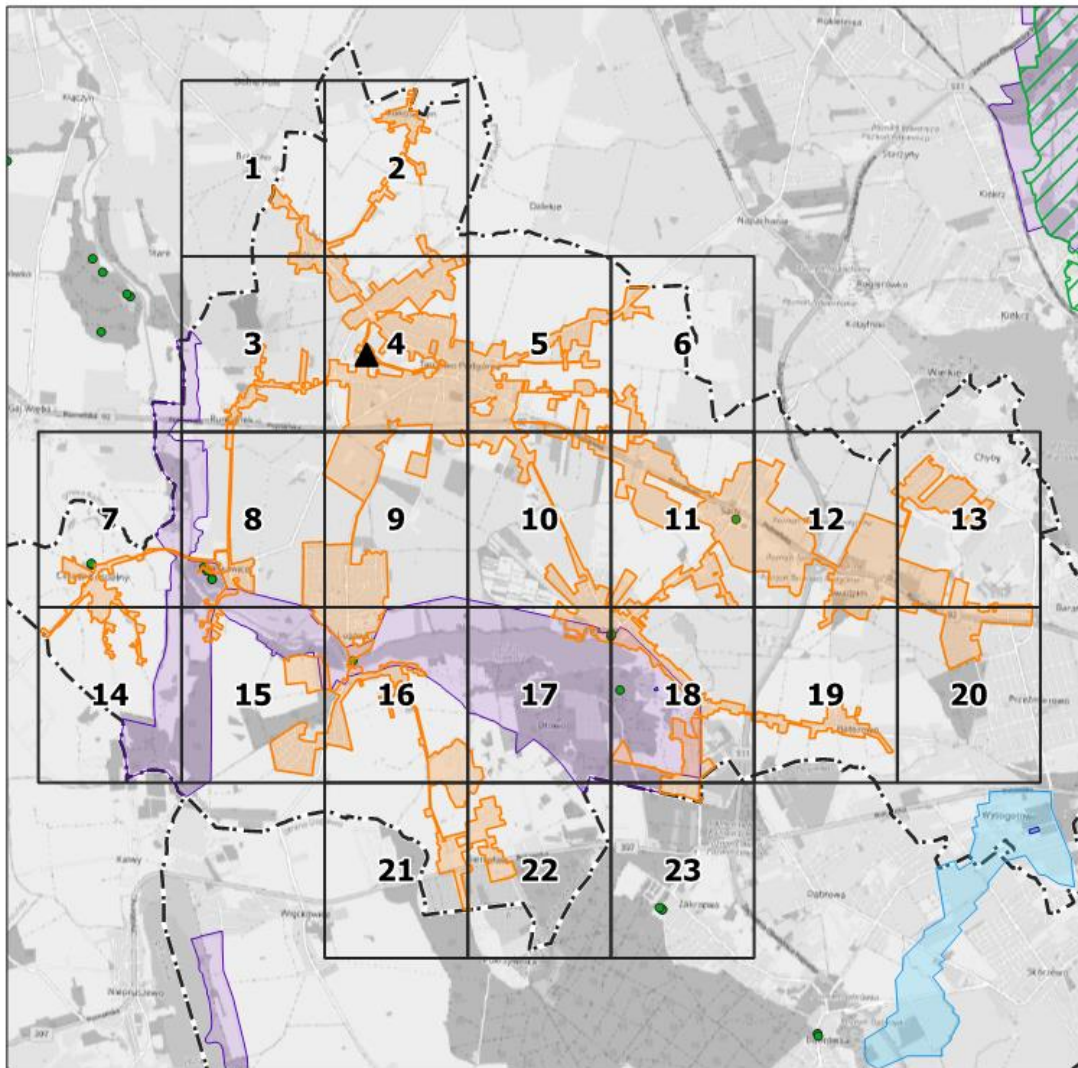
W załączeniu przedstawiono mapę w skali 1: 10 000 zawierającą:

- oznaczenie granic aglomeracji,
- oznaczenie znajdujących się na terenie aglomeracji oczyszczalni ścieków komunalnych, do których odprowadzane są ścieki komunalne,
- oznaczenie granic administracyjnych gmin,
- oznaczenie granic terenów objętych formami ochrony przyrody,
- oznaczenie granic stref ochrony ujęć wody.

Załącznik Nr 3  
do uchwały Nr LXIV/1090/2023  
Rady Gminy Tarnowo Podgórne  
z dnia 24 stycznia 2023 r.

## Aglomeracja Tarnowo Podgórne

### Schemat podziału map



Podkład mapowy: OpenStreetMap

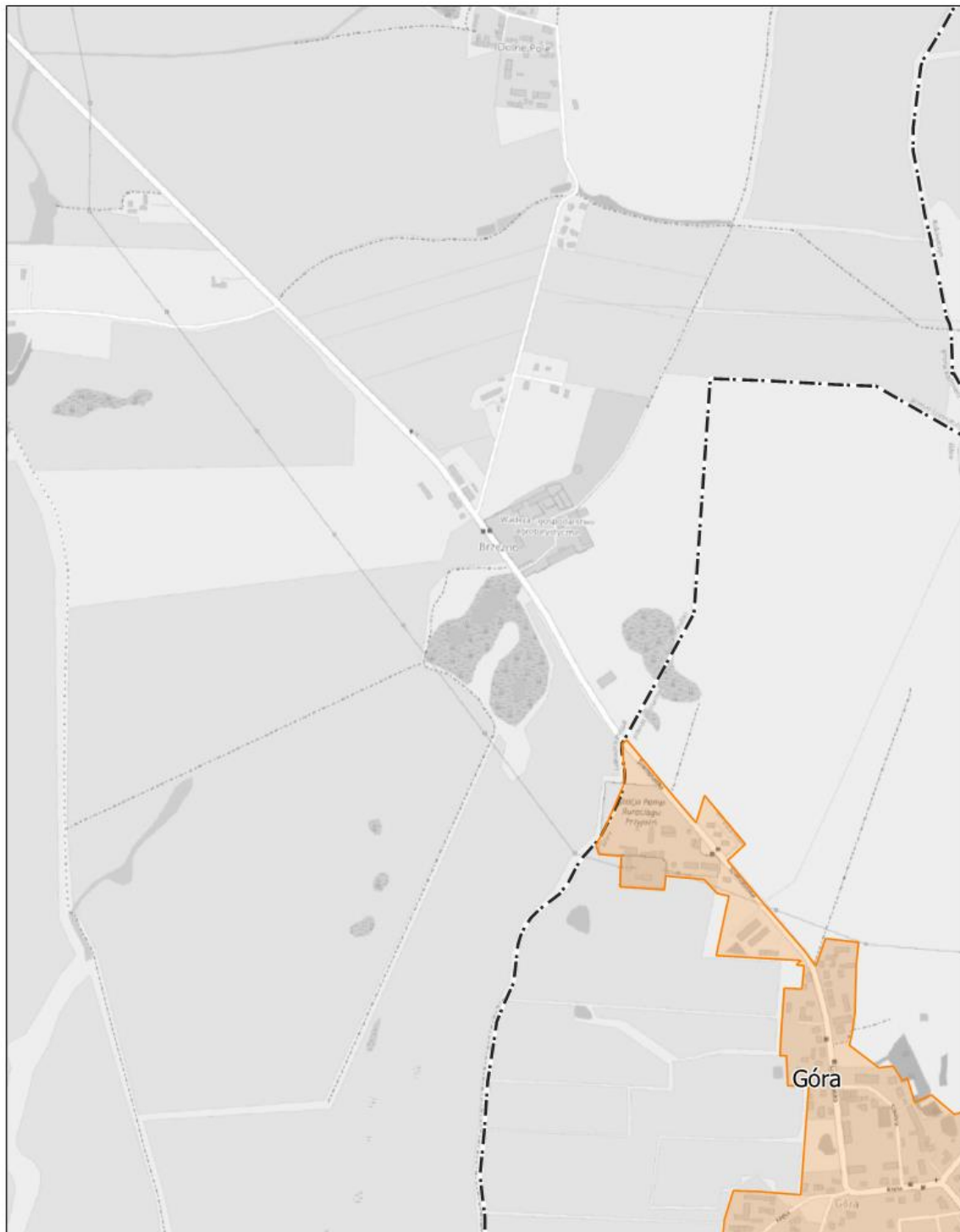
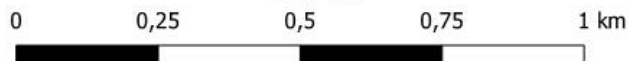
### Legenda

- |  |  |
|--|--|
| ▲ Oczyszczalnia ścieków                | ▨ Natura 2000                              |
| - - - Granice gmin                     | ■ Rezerваты przyrody                       |
| ■ Granica aglomeracji Tarnowo Podgórne | ■ Obszary Chronionego Krajobrazu           |
| <b>Formy ochrony przyrody</b>          | ■ Strefa ochrony bezpośredniej ujęcia wody |
| ● Pomniki przyrody                     | ■ Strefa ochrony pośredniej ujęcia wody    |

# Aglomeracja Tarnowo Podgórne

skala: 1:10 000

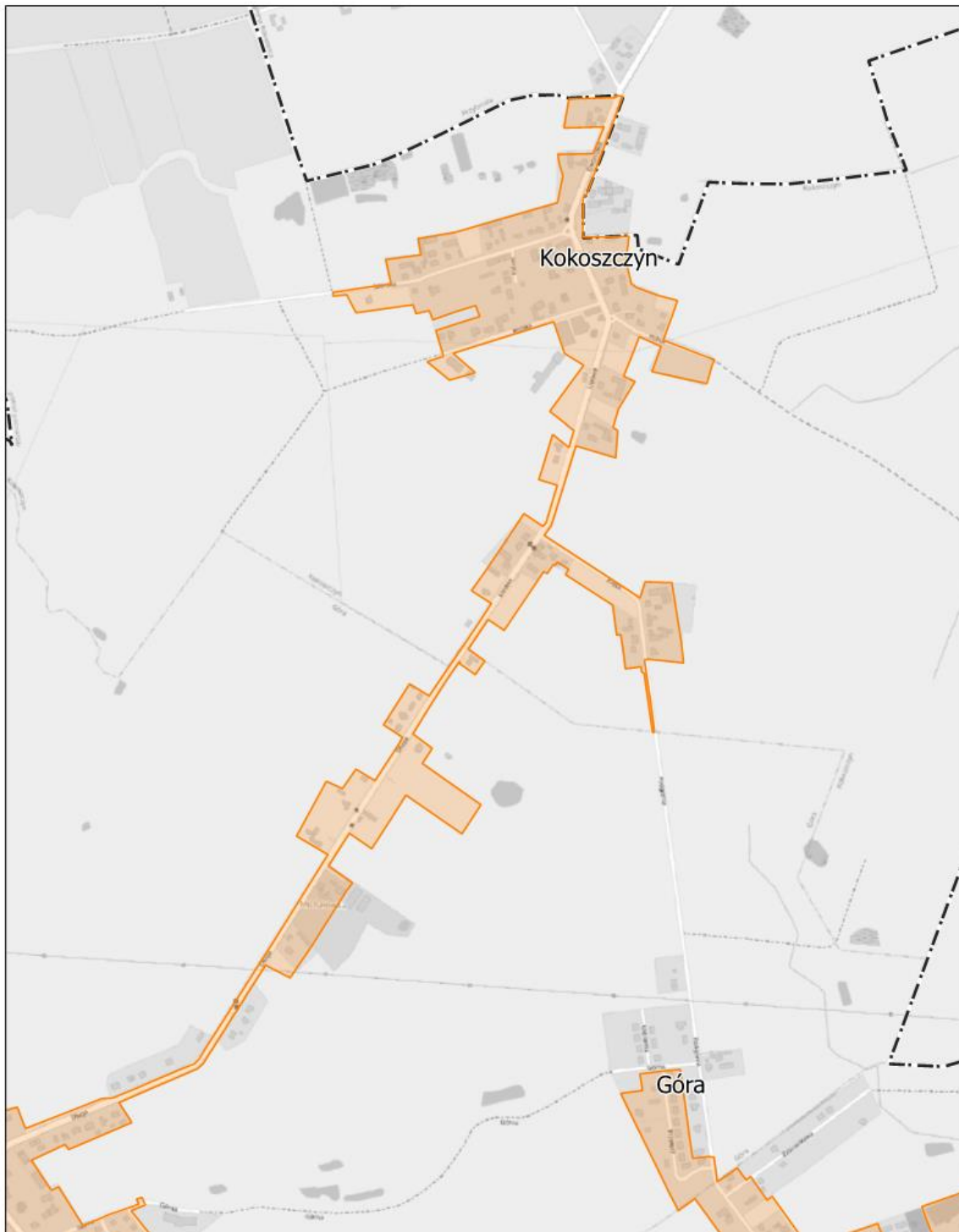
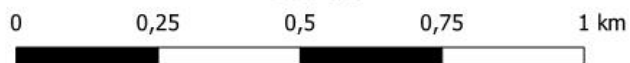
Arkusz: 1



# Aglomeracja Tarnowo Podgórne

skala: 1:10 000

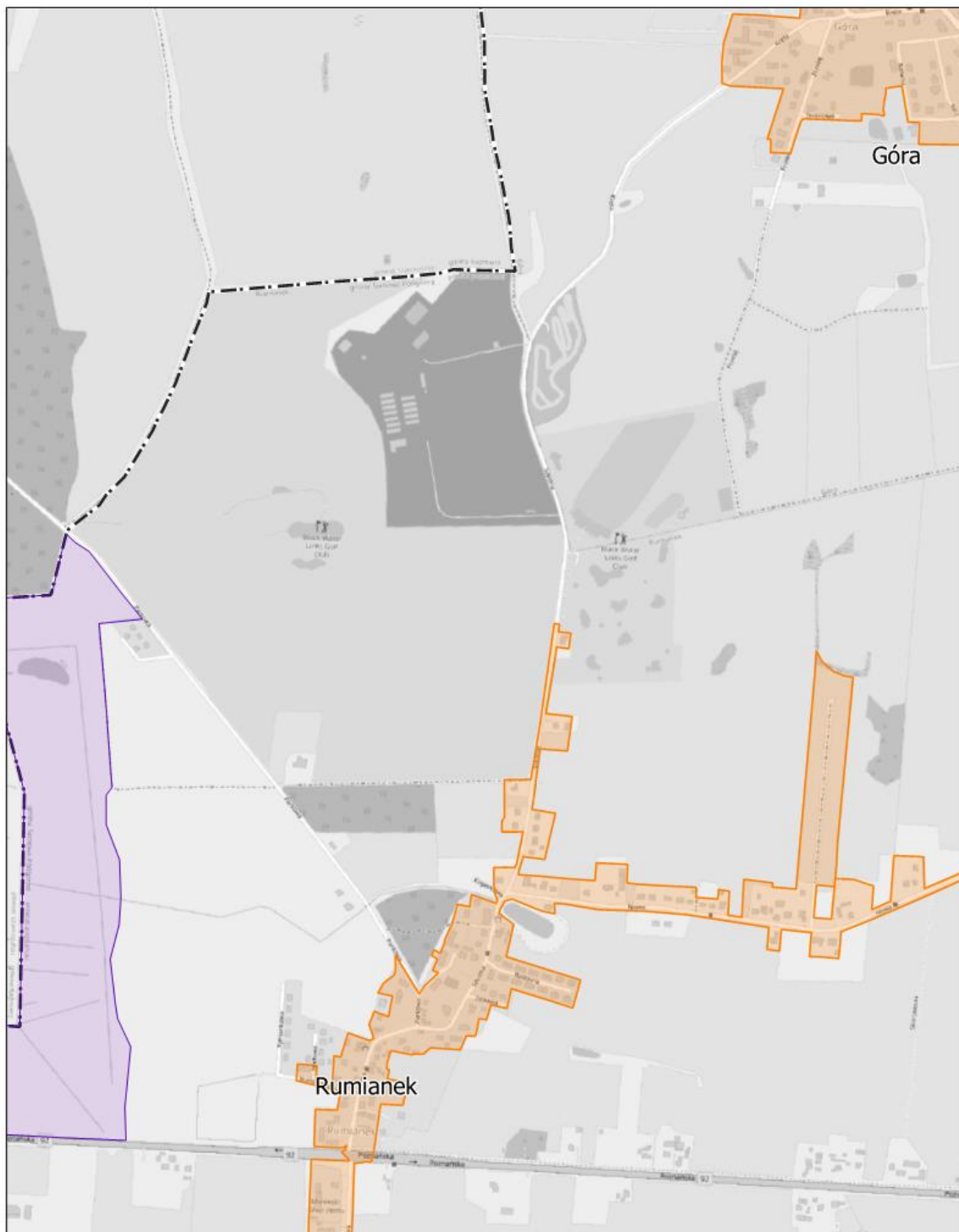
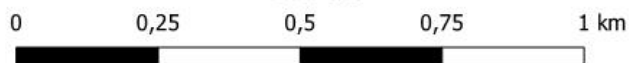
Arkusz: 2



# Aglomeracja Tarnowo Podgórze

skala: 1:10 000

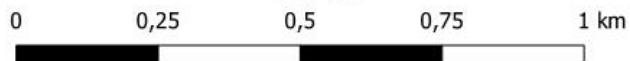
Arkusz: 3



# Aglomeracja Tarnowo Podgórne

skala: 1:10 000

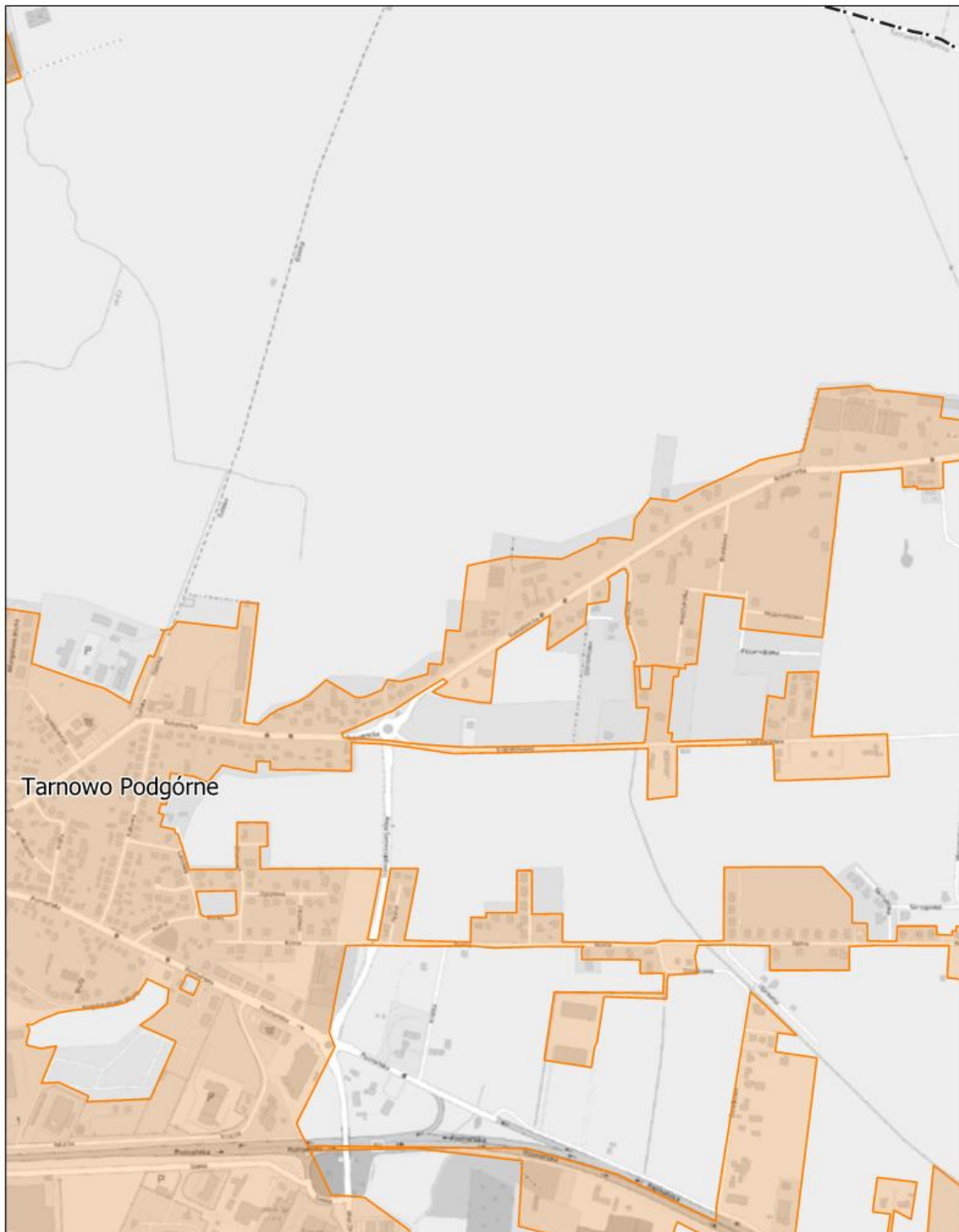
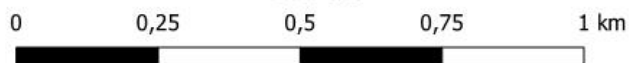
Arkusz: 4



# Aglomeracja Tarnowo Podgórne

skala: 1:10 000

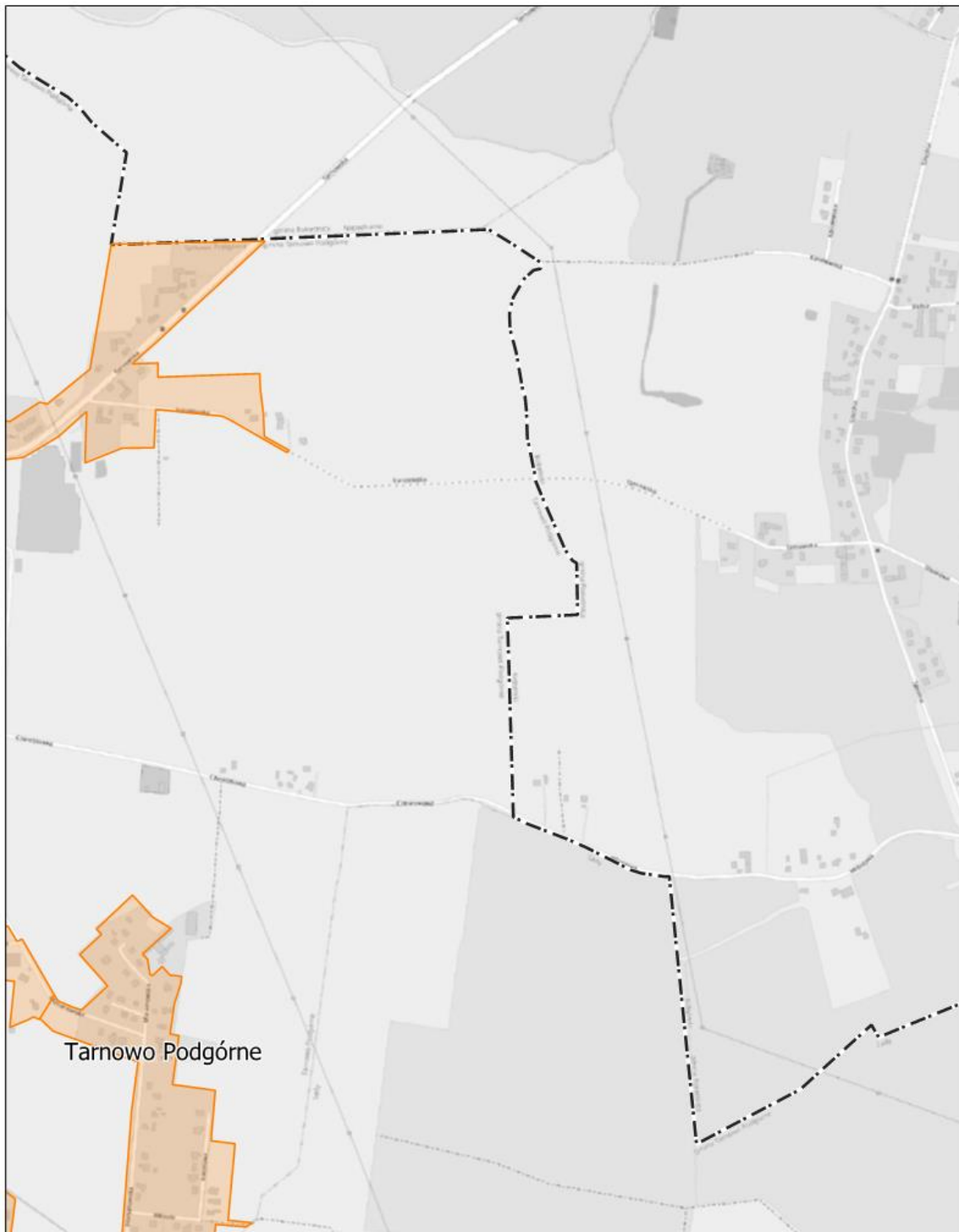
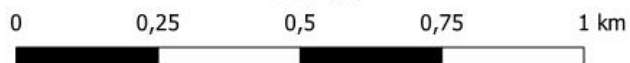
Arkusz: 5



# Aglomeracja Tarnowo Podgórne

skala: 1:10 000

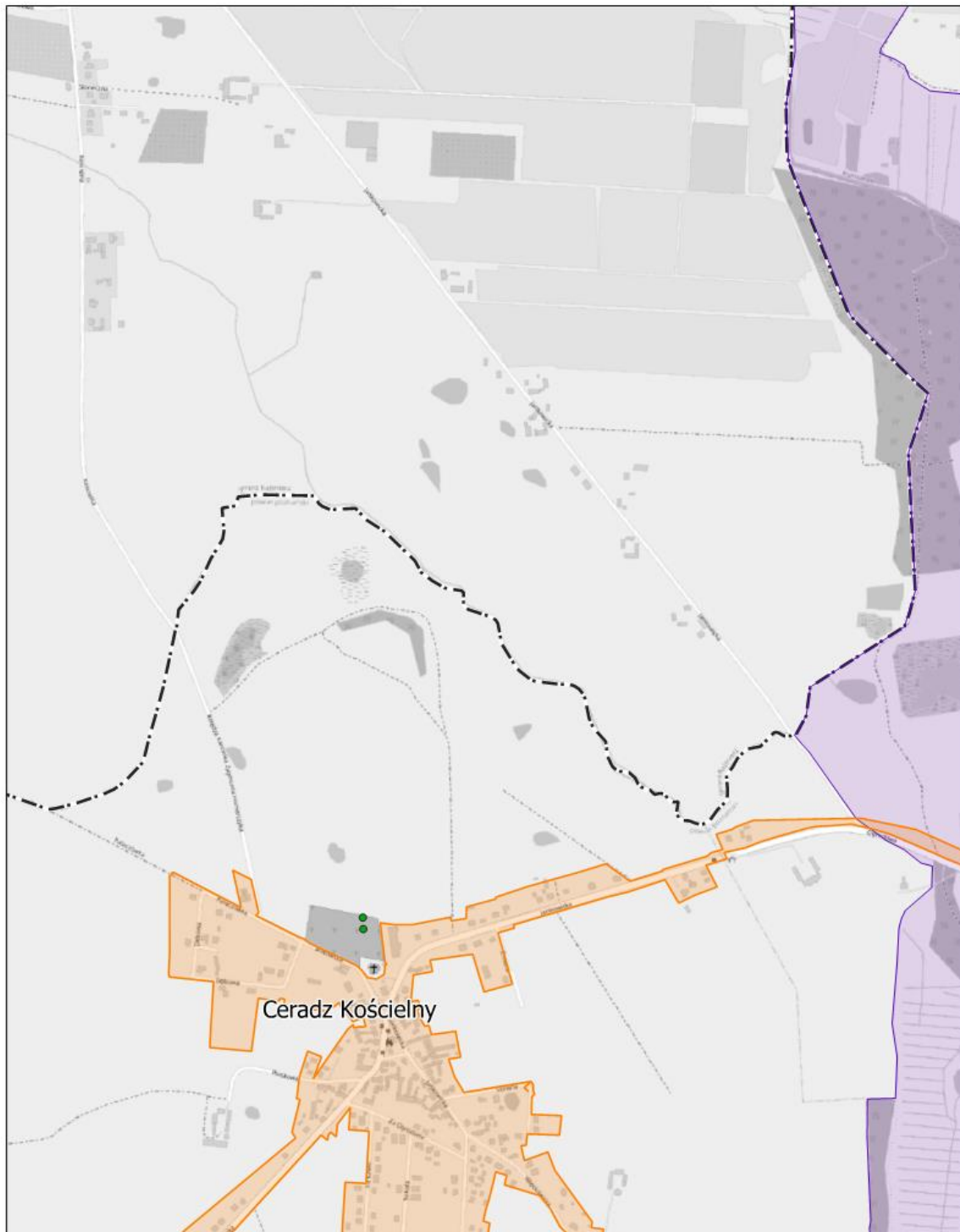
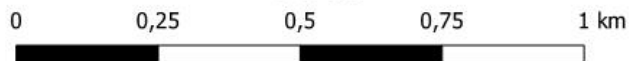
Arkusz: 6



# Aglomeracja Tarnowo Podgórne

skala: 1:10 000

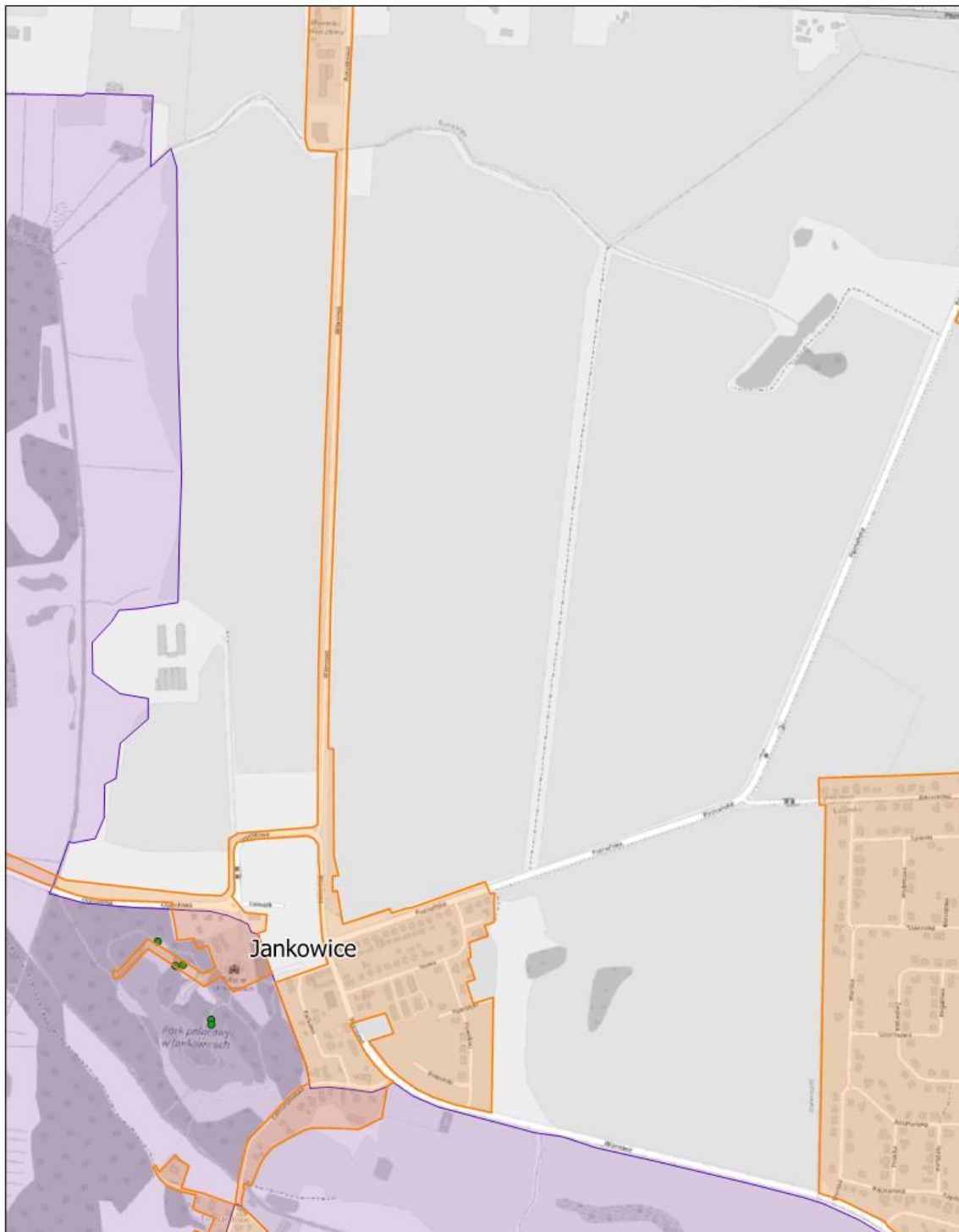
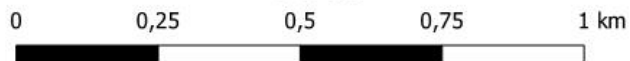
Arkusz: 7



# Aglomeracja Tarnowo Podgórne

skala: 1:10 000

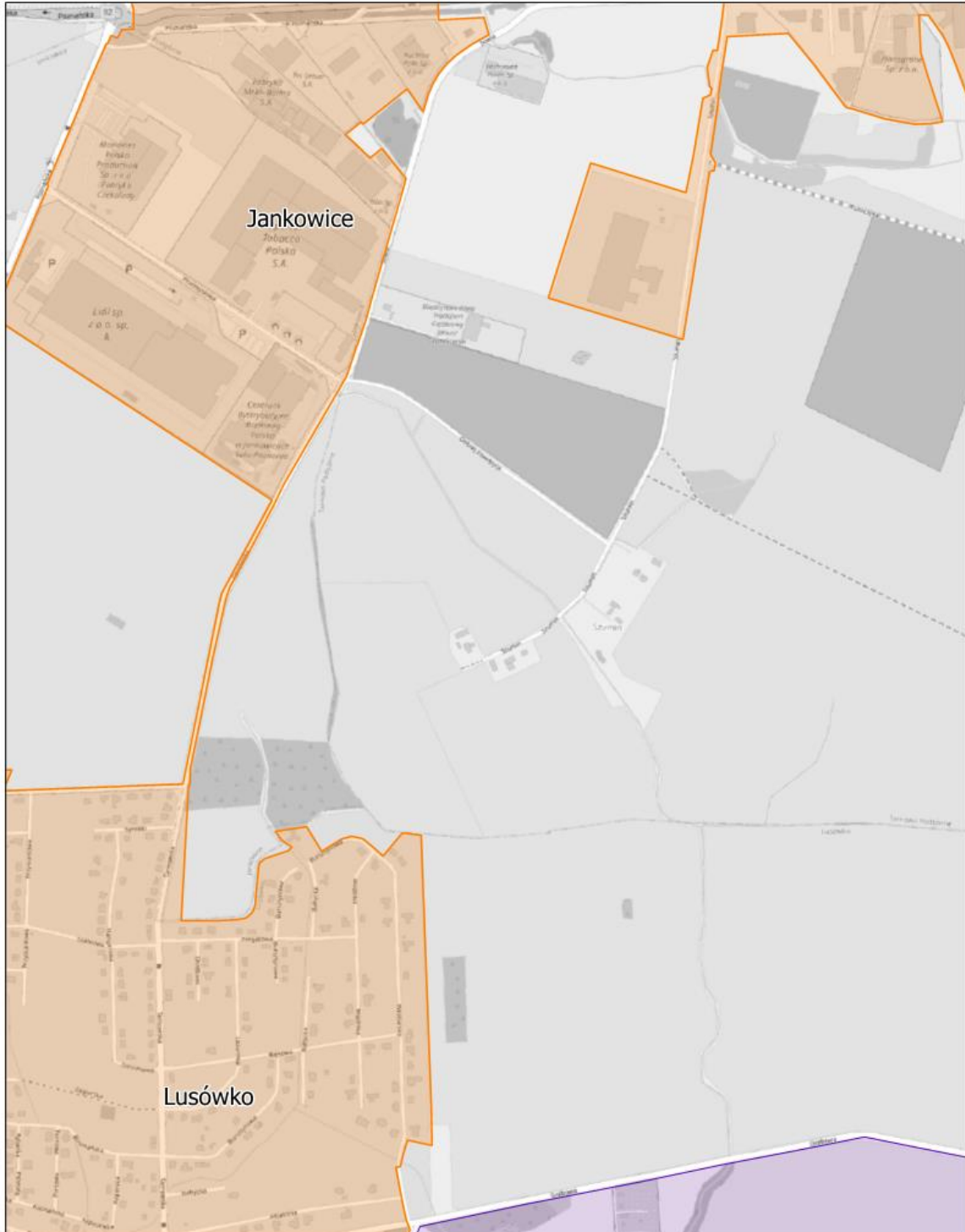
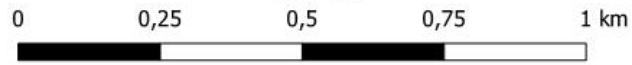
Arkusz: 8



# Aglomeracja Tarnowo Podgórne

skala: 1:10 000

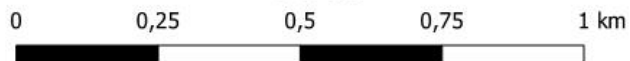
Arkusz: 9



# Aglomeracja Tarnowo Podgórne

skala: 1:10 000

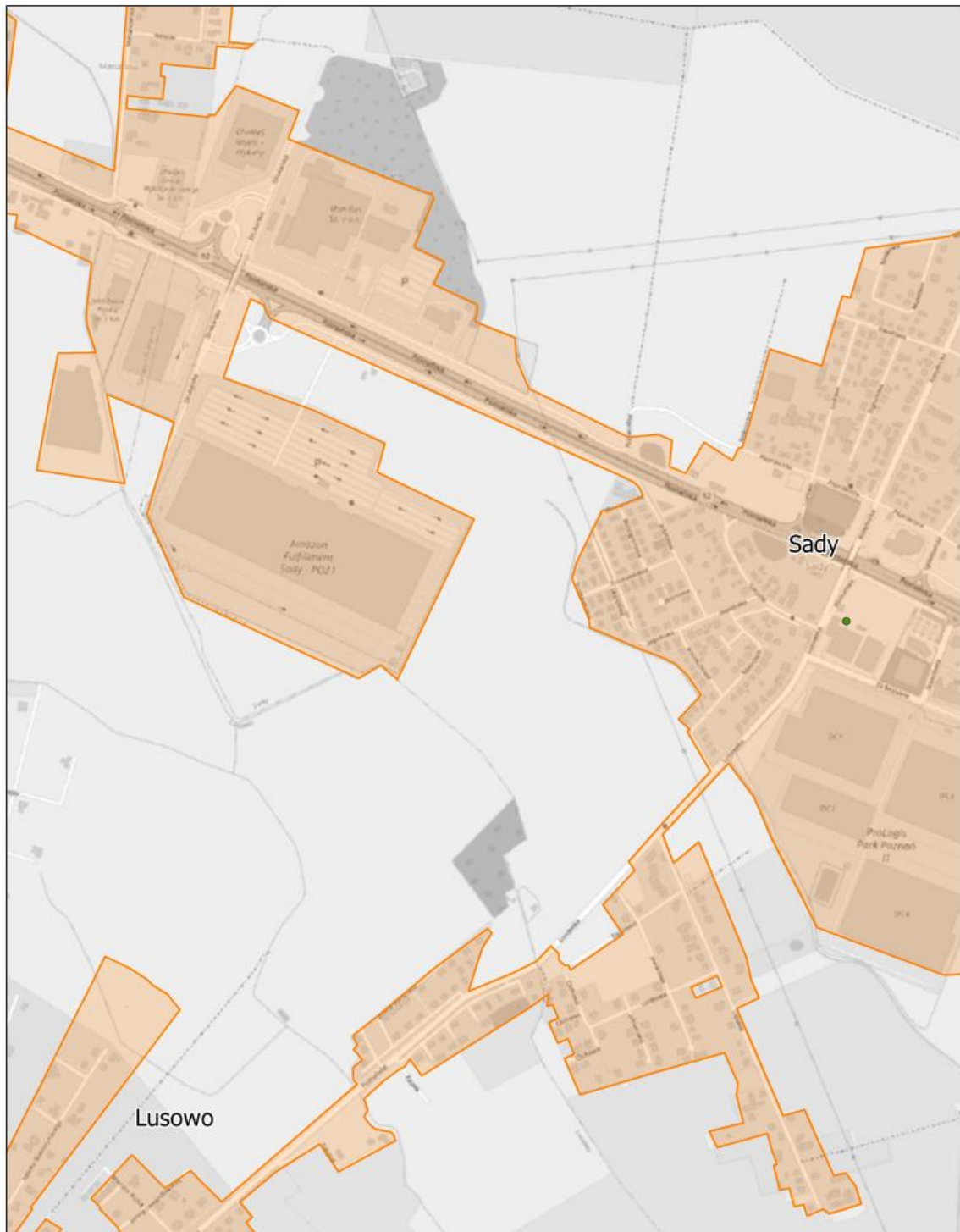
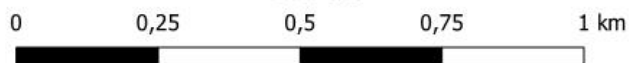
Arkusz: 10



# Aglomeracja Tarnowo Podgórne

skala: 1:10 000

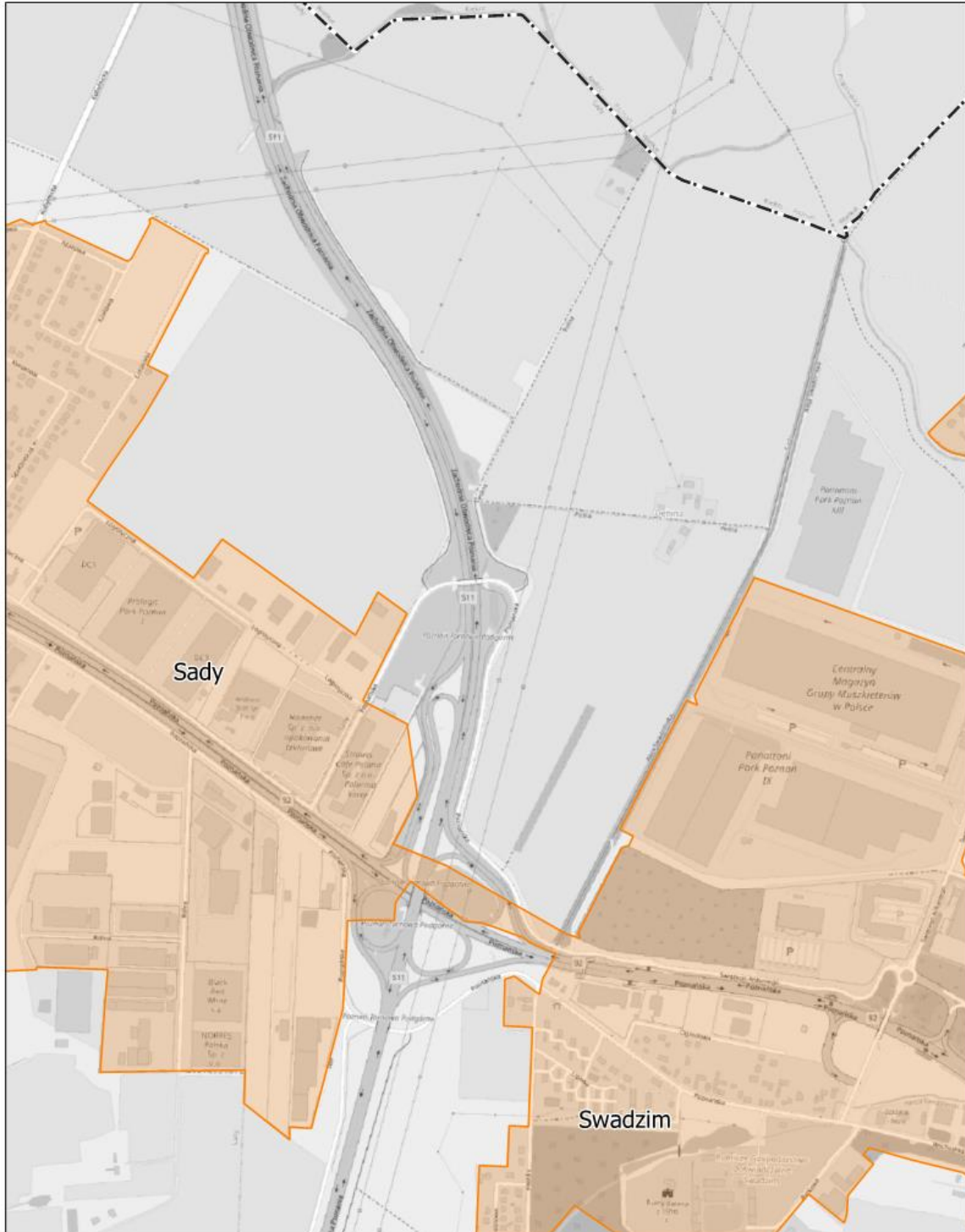
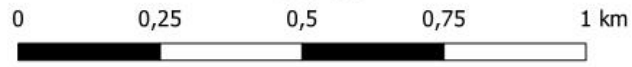
Arkusz: 11



# Aglomeracja Tarnowo Podgórne

skala: 1:10 000

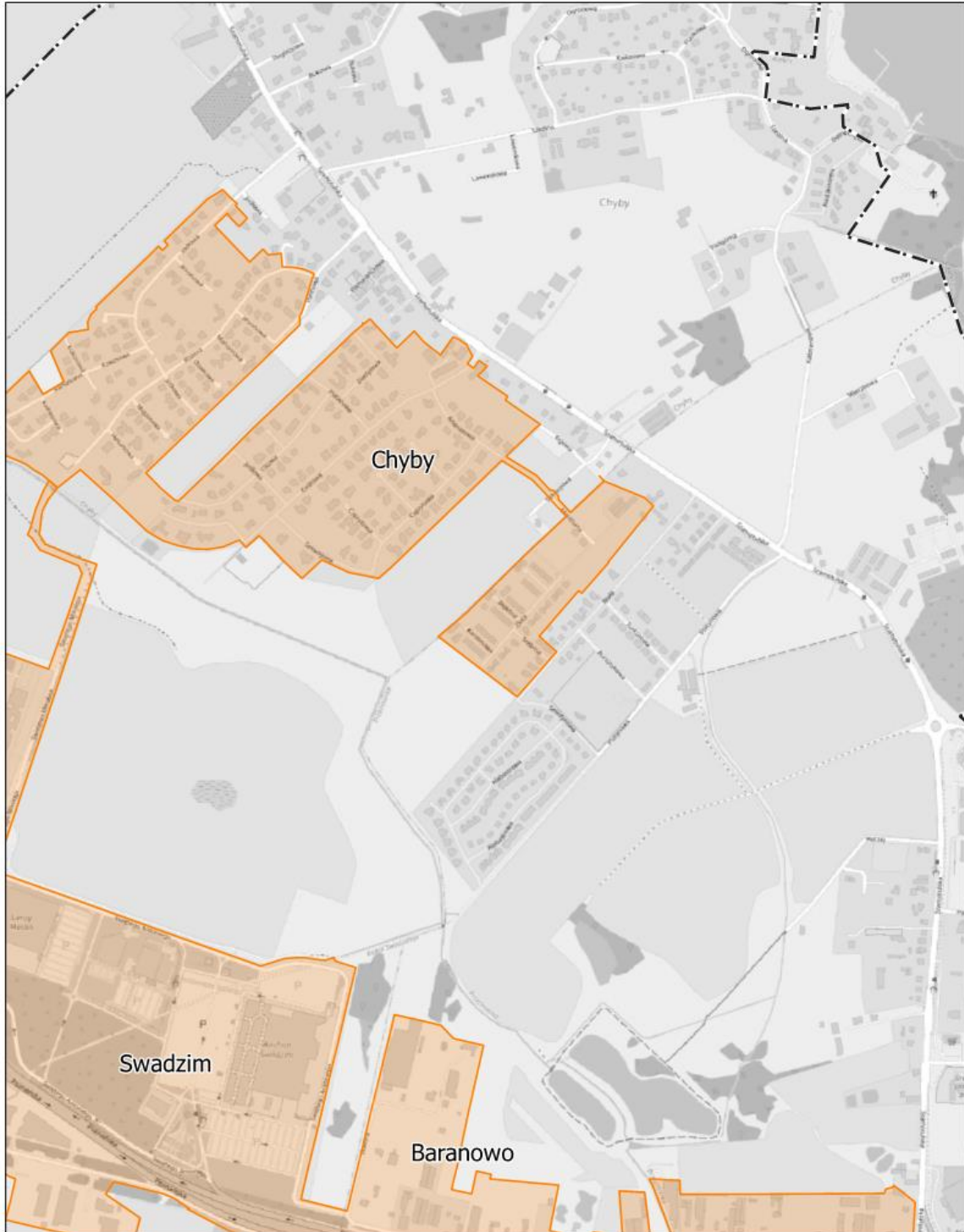
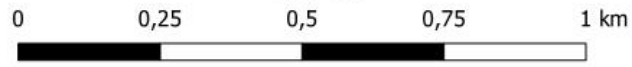
Arkusz: 12



# Aglomeracja Tarnowo Podgórne

skala: 1:10 000

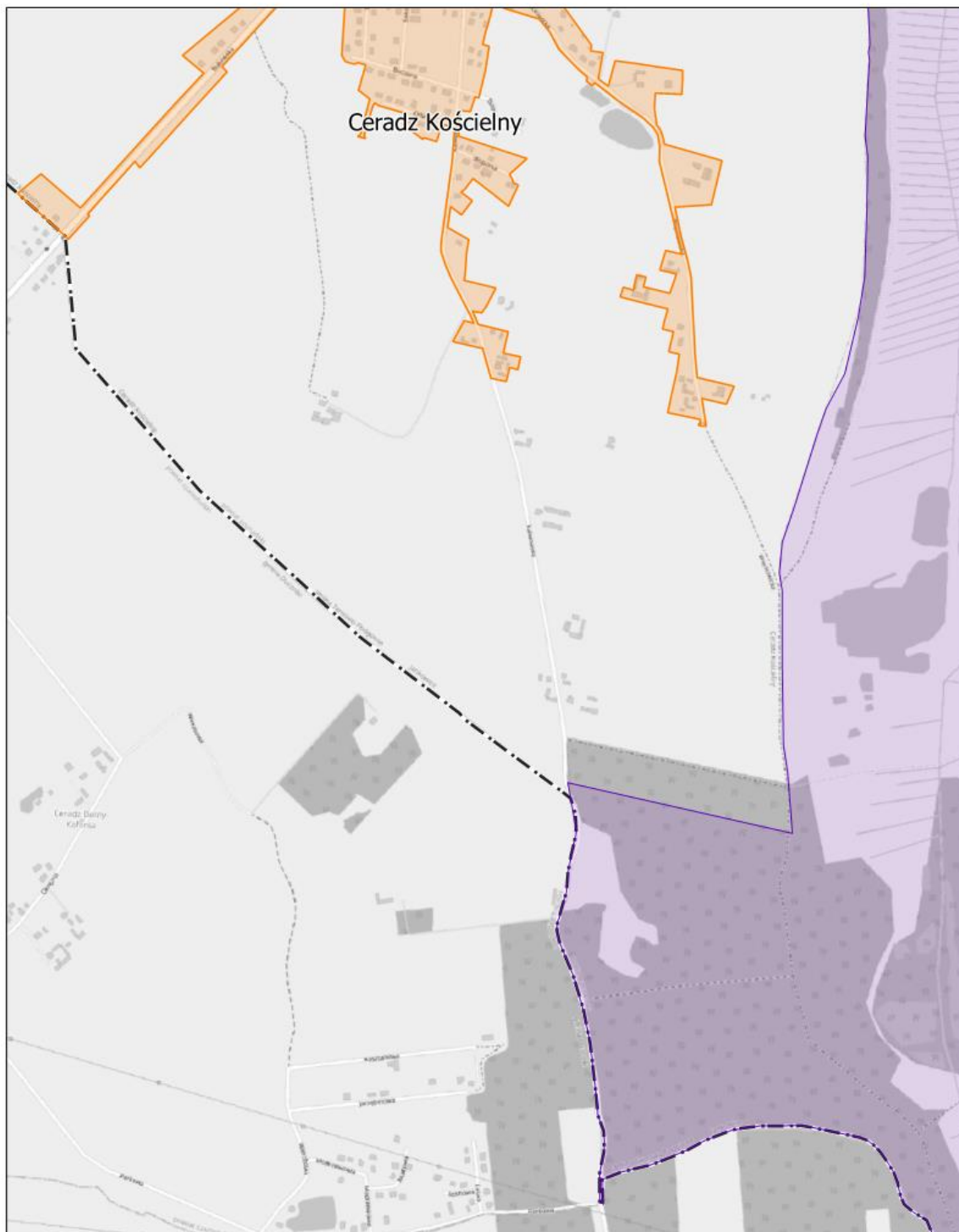
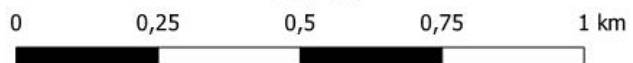
Arkusze: 13



# Aglomeracja Tarnowo Podgórne

skala: 1:10 000

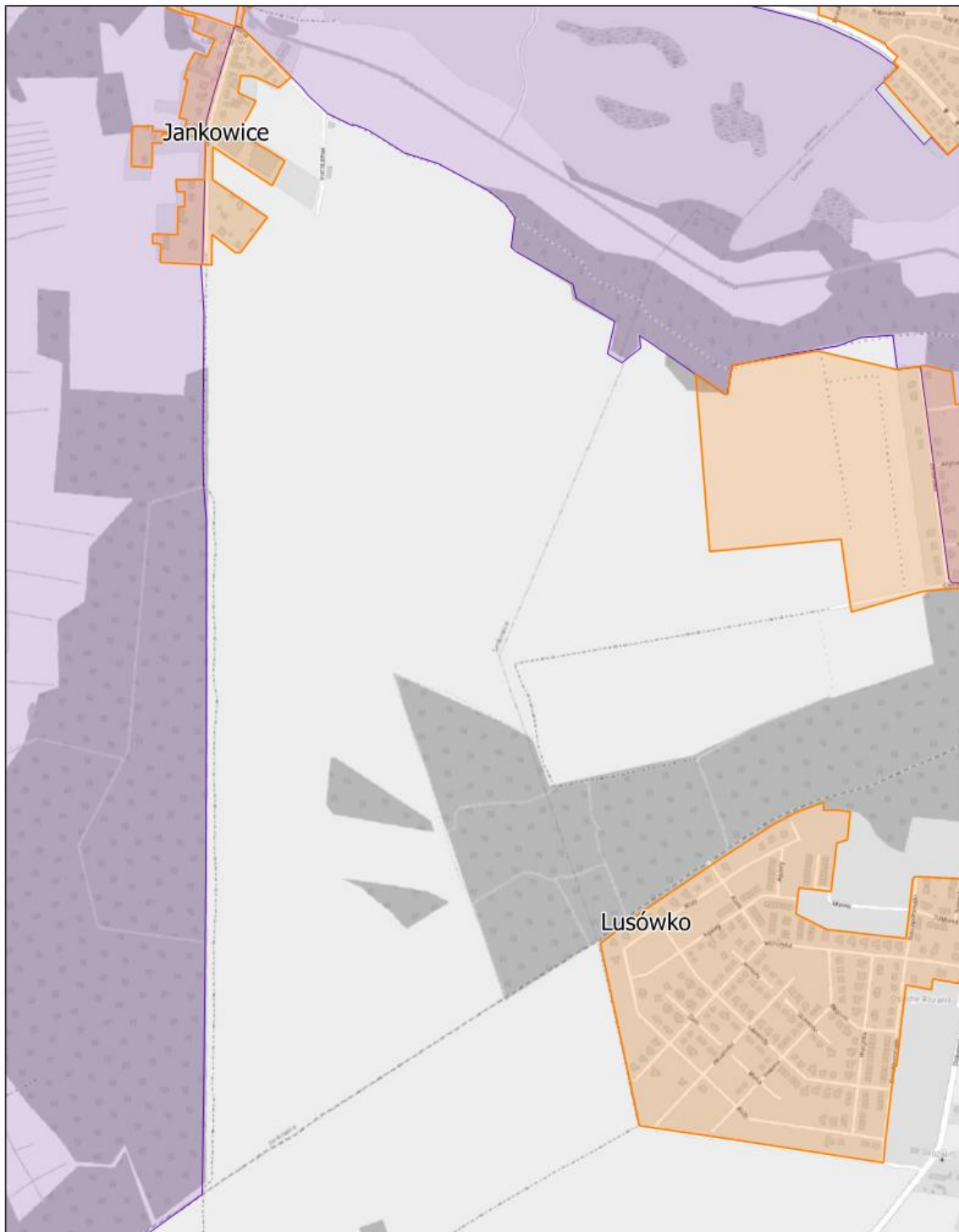
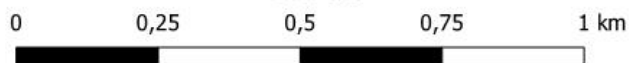
Arkusze: 14



# Aglomeracja Tarnowo Podgórne

skala: 1:10 000

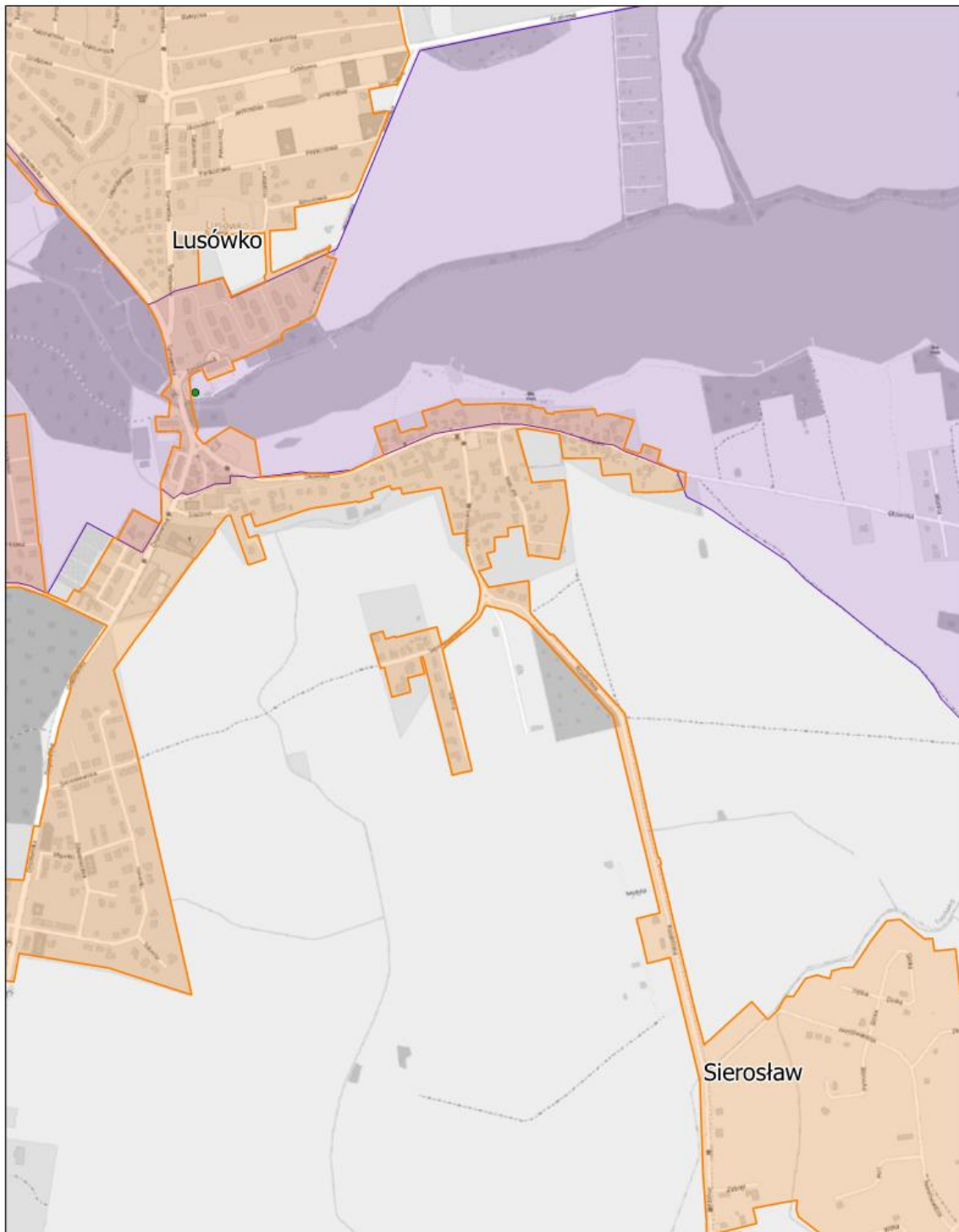
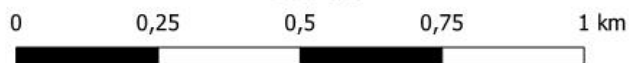
Arkusz: 15



# Aglomeracja Tarnowo Podgórne

skala: 1:10 000

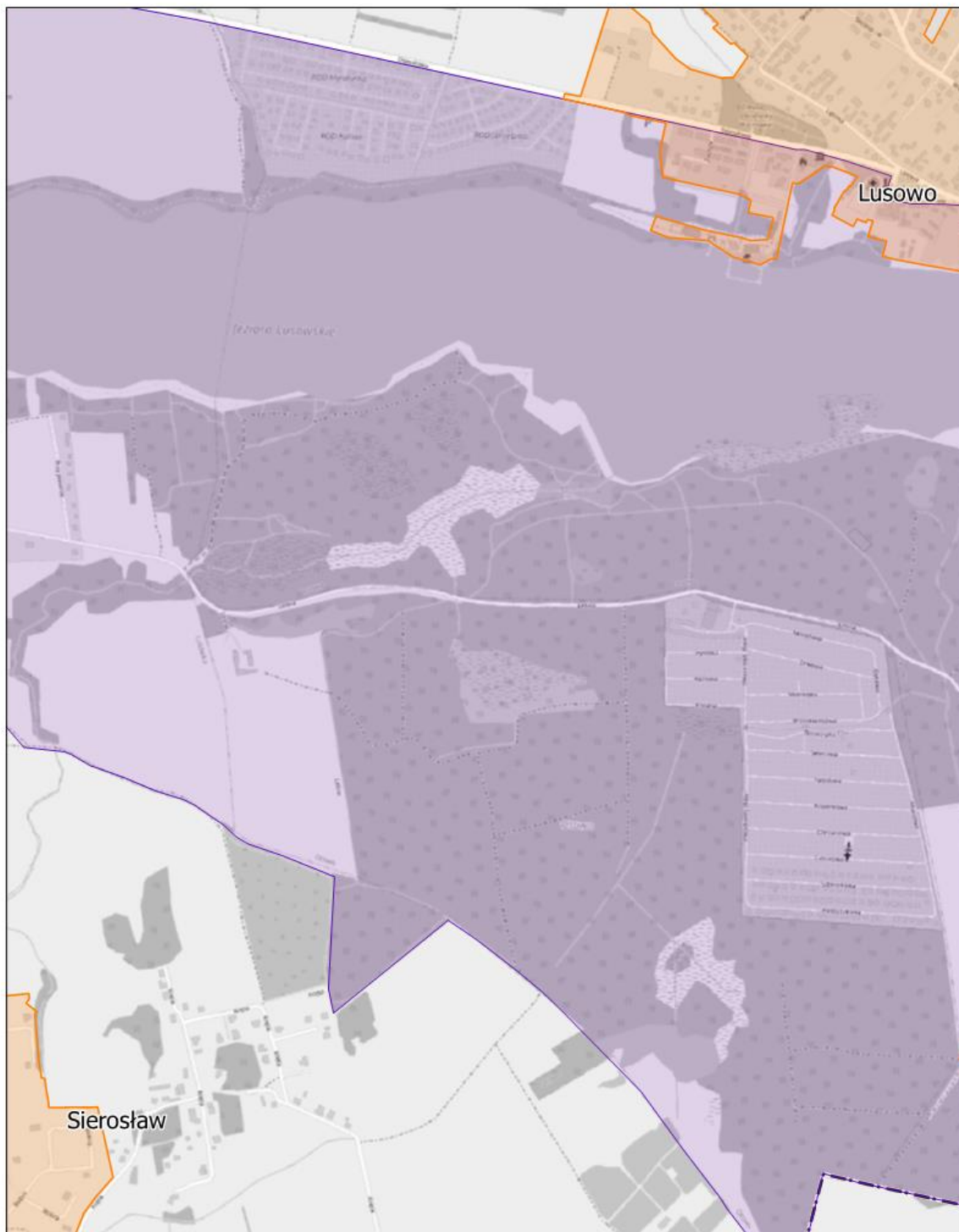
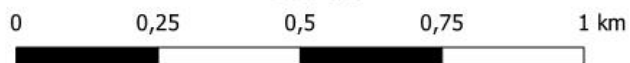
Arkusz: 16



# Aglomeracja Tarnowo Podgórne

skala: 1:10 000

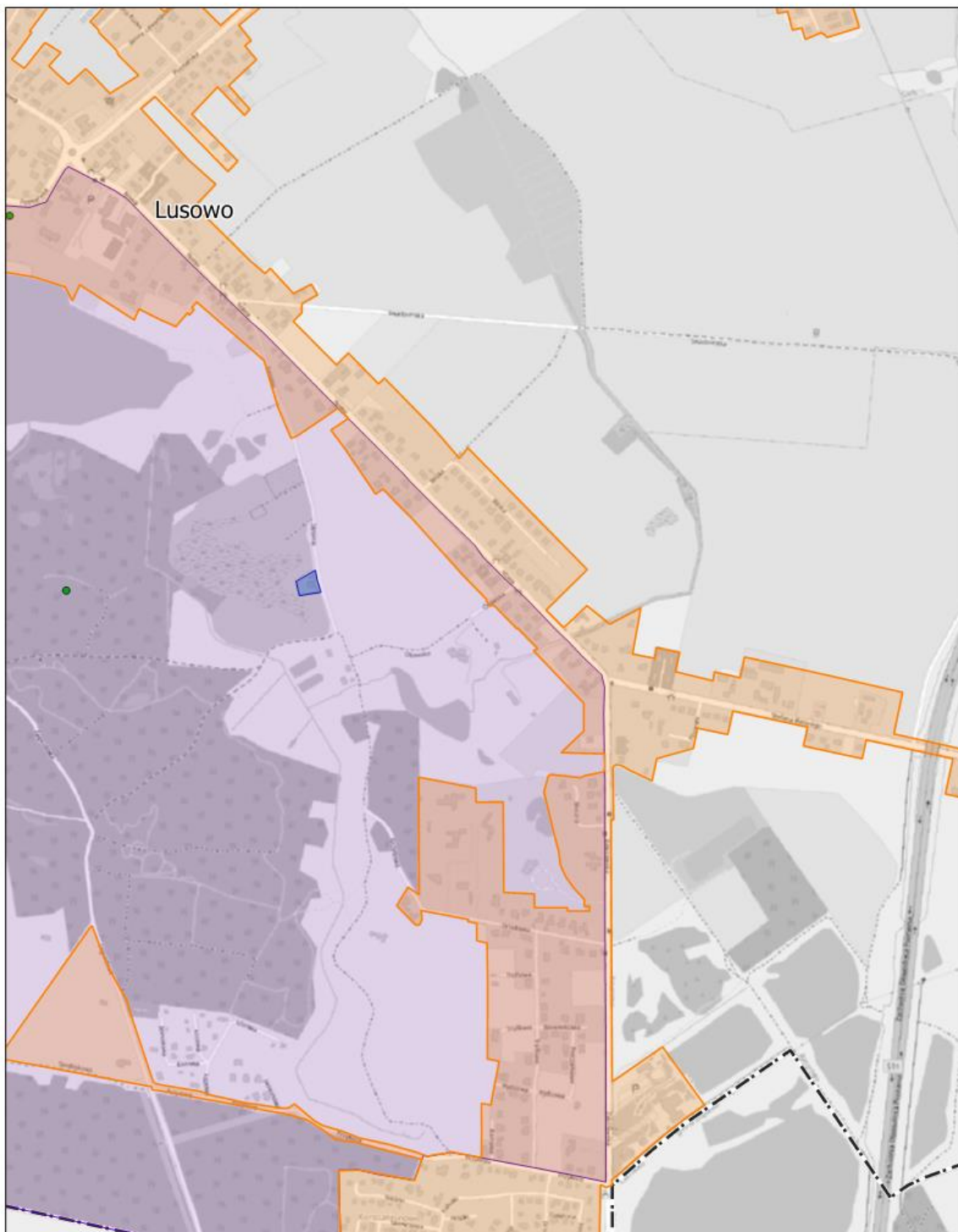
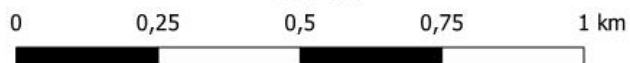
Arkusz: 17



# Aglomeracja Tarnowo Podgórne

skala: 1:10 000

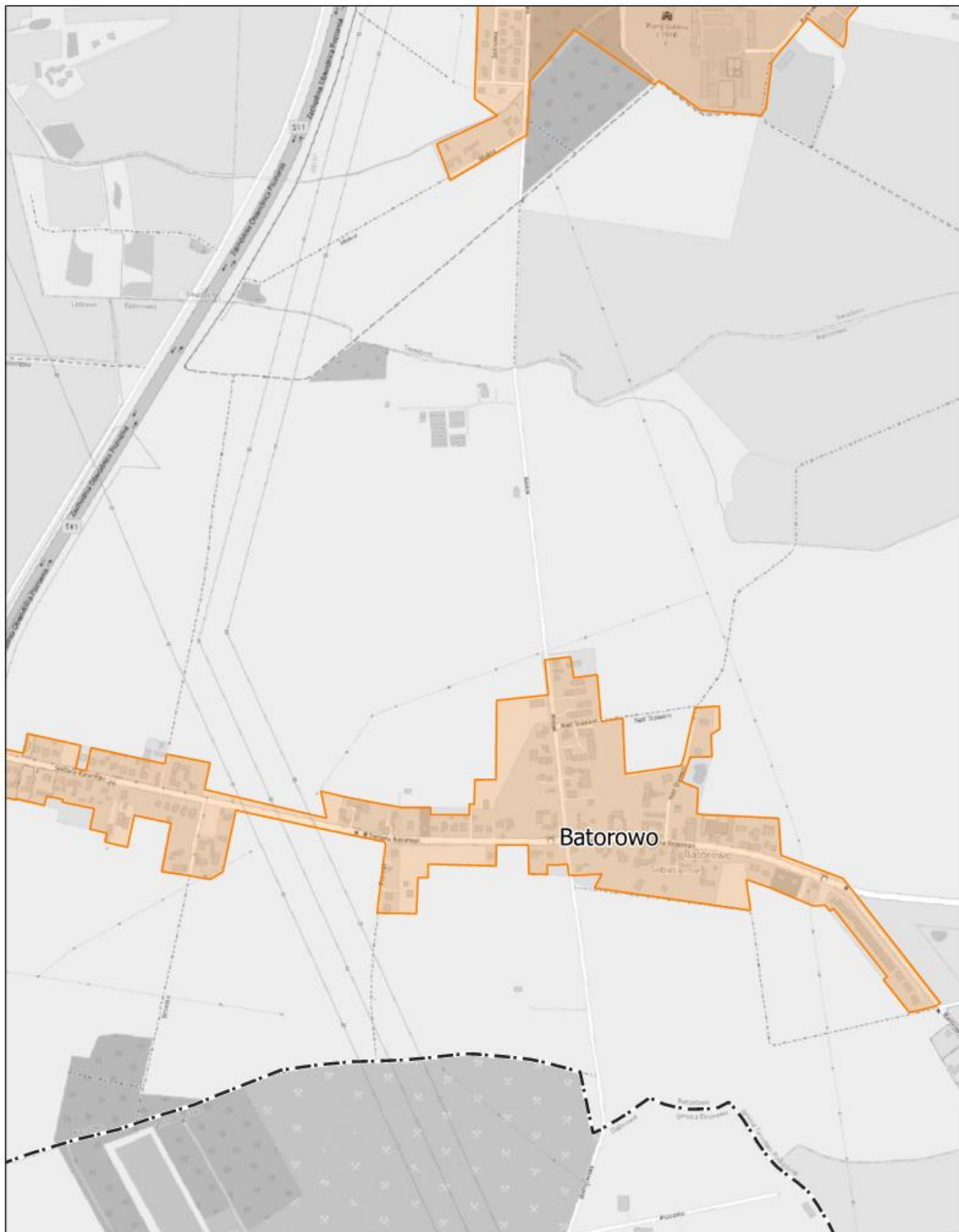
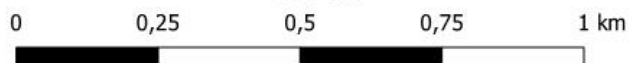
Arkusz: 18



# Aglomeracja Tarnowo Podgórne

skala: 1:10 000

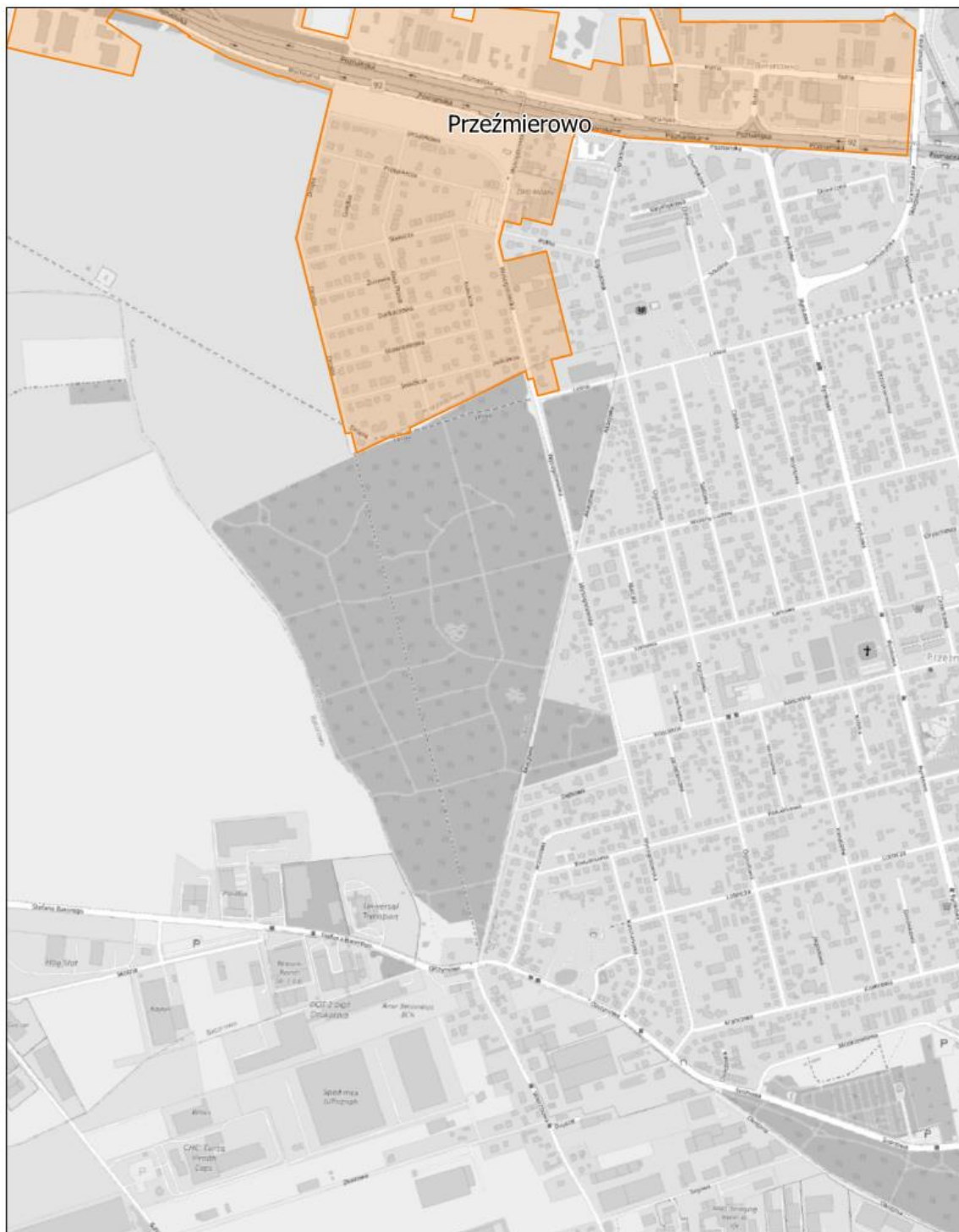
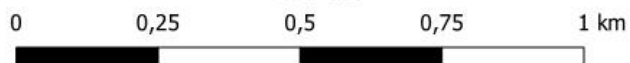
Arkusz: 19



# Aglomeracja Tarnowo Podgórne

skala: 1:10 000

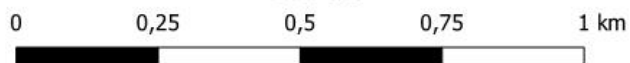
Arkusz: 20



# Aglomeracja Tarnowo Podgórne

skala: 1:10 000

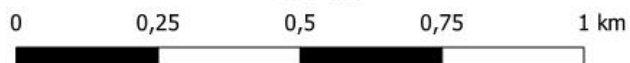
Arkusze: 21



# Aglomeracja Tarnowo Podgórne

skala: 1:10 000

Arkusz: 22



# Aglomeracja Tarnowo Podgórne

skala: 1:10 000

Arkusz: 23

