



# DZIENNIK URZĘDOWY

## WOJEWÓDZTWA WIELKOPOLSKIEGO

---

Poznań, dnia 12 kwietnia 2024 r.

Poz. 3767

### UCHWAŁA NR LXXXIII/588/24 RADY MIEJSKIEJ GMINY KŁECKO

z dnia 27 marca 2024 r.

#### w sprawie wyznaczenia obszaru i granic aglomeracji Kłecko

Na podstawie 18 ust. 2 pkt 15 ustawy z dnia 8 marca 1990 r. o samorządzie gminnym (Dz.U. 2023 r. poz. 40 ze zm.) oraz art. 87 ust. 1 i 4 ustawy z dnia 20 lipca 2017 r. Prawo wodne (Dz.U. 2023 r. poz. 1478 ze zm.) uchwała się, co następuje:

§ 1. Wyznacza się aglomerację Kłecko o równoważnej liczbie mieszkańców (RLM) **4 533 RLM**.

§ 2. 1. Aglomeracja Kłecko obejmuje swym zasięgiem tereny objęte systemem kanalizacji zbiorczej zakończonym oczyszczalnią ścieków zlokalizowaną w Kłecku.

2. Część opisową niniejszej uchwały stanowi załącznik nr 1.

3. Obszar aglomeracji Kłecko wyznacza się na terenie części miejscowości **Kłecko, Bielawy, Charbowo, Czechy, Dziecimiarki, Komorowo, Polska Wieś, Pruchnowo, Sulin, Świniary, Ulanowo i Wilkowyja**, w granicach, które zostały oznaczone na arkuszach map w skali 1:10 000, stanowiącej załącznik nr 2 – część graficzną do niniejszej uchwały.

§ 3. Niniejsza uchwała była poprzedzona Uchwałą Nr XXXII/217/21 Rady Miejskiej Gminy Kłecko z dnia 27 stycznia 2021 r. w sprawie wyznaczenia obszaru i granic aglomeracji Kłecko (Dz. Urz. Woj. Wielkopolskiego 2021, poz. 1269), która traci moc z dniem wejścia w życie niniejszej uchwały zgodnie z art. 4 ust. 1 oraz w związku z art. 7 ust. 1 ustawy z dnia 7 lipca 2022 r. o zmianie ustawy - Prawo wodne oraz niektórych innych ustaw (Dz.U. 2022 poz. 1549).

§ 4. Uchwała wchodzi w życie po upływie 14 dni od dnia ogłoszenia w Dzienniku Urzędowym Województwa Wielkopolskiego.

Przewodniczący Rady  
Miejskiej Gminy Kłecko  
(-) Michał Stosio

## ZAŁĄCZNIK NR 1

DO UCHWAŁY NR LXXXIII/588/24

RADY MIEJSKIEJ GMINY KLECKO

z dnia 27 marca 2024 r.

w sprawie wyznaczenia obszaru i granic aglomeracji Klecko

## Część opisowa

**I. Informacja o długości i rodzaju istniejącej sieci kanalizacyjnej, liczba stałych mieszkańców aglomeracji, liczba osób czasowo przebywających w aglomeracji.**

Informacja o długości i rodzaju sieci kanalizacji istniejącej w aglomeracji:

1. **Kanalizacja sanitarna ogółem - 40,7 km**, w tym:
  - grawitacyjna – 24,5 km
  - tłoczna – 16,2 km
  - podciśnieniowa – 0,0 km
2. **Kanalizacja ogólnospławna - 42,6 km**, w tym:
  - grawitacyjna – 42,0 km
  - tłoczna – 0,6 km
3. **Kanalizacja deszczowa – 4,8 km**

Tabela 1. Mieszkańcy korzystający z sieci kanalizacji zbiorczej na terenie wyznaczonej aglomeracji Klecko

Lp.	Liczba osób <sup>1</sup> korzystających z istniejącej kanalizacji			Sumaryczna liczba osób
	Miejscowość	Mieszkańcy stali	Mieszkańcy czasowo przebywający	
1.	Klecko	2 434	120	<b>2 554</b>
2.	Bielawy	96	0	<b>96</b>
3.	Charbowo	157	0	<b>157</b>
4.	Czechy	103	4	<b>107</b>
5.	Komorowo	160	0	<b>160</b>
6.	Dziećmiarki	120	4	<b>124</b>
7.	Polska Wieś	102	0	<b>102</b>
8.	Pruchnowo	86	0	<b>86</b>
9.	Sulin	103	0	<b>103</b>
10.	Świniary	122	0	<b>122</b>
11.	Ułanowo	110	0	<b>110</b>
12.	Wilkowyja	236	0	<b>236</b>
	<b>Razem</b>	<b>3 829</b>	<b>128</b>	<b>3 957</b>

Tabela 2. Indywidualne systemy gospodarowania ściekami na terenie wyznaczonej aglomeracji Klecko

Lp.		Liczba osób korzystających z systemów indywidualnych

<sup>1</sup>według stanu na dzień 16.08.2023 r. na podstawie przyrównania danych adresowych z ewidencji przyłączy kanalizacyjnych do budynków mieszkalnych i zbiorowego zamieszkania oraz liczby osób zamieszkujących daną nieruchomość na podstawie aktualnej deklaracji o wysokości opłaty za gospodarowanie odpadami komunalnymi

	Indywidualne systemy gospodarowania ściekami	Ilość [szt.]	Mieszkańcy stali	Mieszkańcy czasowo przebywający	Sumaryczna liczba osób
1.	Pojedyncze systemy oczyszczania ścieków (przydomowe oczyszczalnie ścieków) <sup>2</sup>	0	0	0	0
2.	Gromadzenie w zbiornikach bezodpływowych - razem	35	17	38	55
2.1.	Kłecko	1	0	0	0
2.2.	Bielawy	2	0	0	0
2.3.	Charbowo	2	0	0	0
2.4.	Czechy	2	0	4	4
2.5.	Komorowo	0	0	0	0
2.6.	Dzieściarki	23	15	34	49
2.7.	Polska Wieś	2	2	0	2
2.8.	Pruchnowo	0	0	0	0
2.9.	Sulin	2	0	0	0
2.10.	Świniary	1	0	0	0
2.11.	Ułanowo	0	0	0	0
2.12.	Wilkowyja	0	0	0	0
	<b>Razem</b>	<b>35</b>	<b>17</b>	<b>38</b>	<b>55</b>

## II. Informacja o przemyśle obsługiwany lub planowany do obsługi przez sieć kanalizacyjną.

- a. Na terenie aglomeracji Kłecko siecią kanalizacyjną obsługiwane są następujące zakłady odprowadzające ścieki przemysłowe:

Tabela 3. Podmioty odprowadzające ścieki przemysłowe obsługiwane przez sieć kanalizacyjną w aglomeracji.

Lp.	Nazwa podmiotu	Ilość ścieków		RLM
		[m <sup>3</sup> /d]	[m <sup>3</sup> /rok]	
1.	Consiglio International / Alfako Sp. z o.o. – obróbka i produkcja artykułów metalowych	2,06	617	17
3.	"Chrobry" Kłecko - Grupa Producentów Warzyw	2,14	641	78
4.	Cukiernia Pędrak Roman	0,5	149	6
5.	Hodowla Bryjak Grażyna	18,1	5431	151
6.	Myjnia samochodowa ABOX system i stacja paliw HAWA	5,89	2149	49
7.	P.H.U. MADOMIX – przemysł drzewny/tartak	0,81	244	7
8.	Piekarnia Jolanta Kamińska / Kamińscy J.S. Piekarnia, cukiernia.	0,82	301	7
9.	Popularna. Restauracja. Woźny T.	0,49	179	13
10.	Przedszkole Niepubliczne Akademia Małego Odkrywcy w Kłecku	1,11*	278*	28
11.	Przedszkole nr 1	1,54*	385*	39
12.	Sala Stodoła – klub nocny, sala bankietowa, catering	0,38	139	10
13.	Specjalny Ośrodek Szkolno - Wychowawczy	1,05*	316*	18
14.	Szkoła Podstawowa im. Obrońców Kłecka Zespołu Szkolno – Przedszkolnego	1,4*	293,2*	23

<sup>2</sup> Pojedyncze systemy oczyszczania ścieków (tzw. „przydomowe oczyszczalnie ścieków”) zapewniające taki sam poziom ochrony środowiska jak w przypadku systemu kanalizacji zbiorczej (oczyszczalni ścieków). Gmina Kłecko nie posiada dokumentacji potwierdzającej skuteczność tychże instalacji, postanowiono wyłączyć te instalacje z obszaru aglomeracji.

15.	GTS. SP. Z O.O.	1,5	450	13
16.	Zajazd Kłeckowianka	2,33	850	62
Razem		<b>35,02</b>	<b>11 150 m<sup>3</sup>/rok</b>	<b>521</b>

\*wylącznie ścieki przemysłowe (np. z kuchni/stołówki)

- b. Na terenie aglomeracji nie planuje się podłączenia nowych zakładów przemysłowych do sieci kanalizacyjnej.

### III. Informacja o planowanych do budowy sieciach kanalizacyjnych oraz wskaźnikach koncentracji.

**W granicach wyznaczonej aglomeracji Kłecko nie jest planowana budowa nowych odcinków sieci kanalizacyjnej.** natomiast planuje się budowę kanalizacji sanitarnej w miejscowościach bezpośrednio sąsiadujących z wyznaczoną aglomeracją. Dotyczy to miejscowości inwestycji:

1. „Budowa sieci kanalizacyjnej grawitacyjnej i tłocznej wraz z przepompowniami ścieków oraz przyłączami kanalizacyjnymi na terenie wsi Michalcza i Ułanowo, gm. Kłecko” – inwestycja przewiduje budowę 6 882 m sieci kanalizacji sanitarnej, w tym 3707 m sieci grawitacyjnej i 3175 m sieci tłocznej oraz wykonanie 50 przyłączy do budynków zamieszkiwanych według ewidencji ludności przez ok. 230 osób. Projektowana sieć kanalizacyjna obejmie wieś Michalcza i zostanie przyłączona do istniejącego systemu kanalizacji na obszarze miejscowości Ułanowo – **wskaźnik koncentracji niespełniony i wynosi ok. 33 os./km;**
2. „Budowa sieci kanalizacyjnej grawitacyjnej i tłocznej wraz z przepompowniami ścieków oraz przyłączami kanalizacyjnymi na terenie wsi Wilkowyja, gm. Kłecko” – inwestycja przewiduje budowę 4 879 m sieci kanalizacji sanitarnej, w tym 3707 m sieci grawitacyjnej i 3175 m sieci tłocznej oraz wykonanie 30 przyłączy, dzięki którym zostanie podłączonych do sieci ok. 120 osób – **wskaźnik koncentracji niespełniony i wynosi 24,6 os./km;**
3. „Budowa sieci kanalizacji sanitarnej w miejscowości Waliszewo, gmina Kłecko” – w wyniku realizacji inwestycji ma powstać ok. 5 920,5 m sieci kanalizacji sanitarnej, w tym 3 231,5 m sieci grawitacyjnej i 2 689 m sieci tłocznej oraz wykonanie ok. 33 przyłączy do nieruchomości zamieszkałych przez ok. 130 osób. Planowana sieć ma zostać włączona do istniejącego systemu kanalizacji w miejscowości Komorowo. **Wskaźnik koncentracji jest również niespełniony i wynosi ok. 22 os./km.**

Z uwagi na niespełnienie wymaganego wskaźnika koncentracji na poziomie 120 os./1 km sieci w przypadku miejscowości Michalcza – Ułanowa oraz Wilkowyja i 90 os./1 km sieci w przypadku miejscowości Waliszewo, odcinki te będą mogły być włączone do aglomeracji Kłecko, dopiero po zakończeniu ich budowy.

### IV. Informacja o istniejących i planowanych do budowy oczyszczalniach ścieków.

Lokalizacja oczyszczalni ścieków – współrzędne geograficzne: **52,6247 N; 17,4157 E**

Miejscowość: **Kłecko**

Gmina: **Kłecko**

Powiat: **gnieźnieński**

Województwo: **wielkopolskie**

Adres: **ul. Ustronie, dz. ewid. nr 412/2 obręb Kłecko**

Obciążenie oczyszczalni ścieków z obszaru aglomeracji Kłecko: **4 533 RLM**

Odbiornikiem ścieków oczyszczonych jest rów melioracyjny prowadzący wody do Małej Welny (Jeziora Gorzuchowskiego), **poprzez wylot zlokalizowany na działce ewidencyjnej nr 99 obręb Czechy**, gm. Kłecko. Współrzędne geograficzne wylotu: 52,6247 N; 17,4157 E.

Biologiczną oczyszczalnią ścieków, która ponadto technologicznie przystosowana jest do podwyższonego usuwania biogenów, zarządza Zakład Gospodarki Komunalnej Sp. z o. o. w Kłecku,

ul. Gnieźnieńska 8, 62-270 Kłecko. Eksploatacja oczyszczalni odbywa się w oparciu o wydane pozwolenie wodnoprawne na usługę wodną w zakresie wprowadzania ścieków, udzielone decyzją Dyrektora Zarządu Zlewni Wód Polskich w Poznaniu z dnia 9 czerwca 2020 r., znak PO.ZUZ.4.4210.240m.2020.EP. Pozwolenie wodnoprawne obowiązuje do dnia 9 czerwca 2030 r.

Określone w pozwoleniu wodnoprawnym warunki zrzutu oczyszczonych ścieków:

- a) ilość odprowadzanych ścieków:
- $Q_{\max.s} = 0,019 \text{ m}^3/\text{s}$ ;
  - $Q_{\text{sr.d}} = 630 \text{ m}^3/\text{d}$ ;
  - $Q_{\max.\text{rok}} = 229\,950 \text{ m}^3/\text{rok}$
- b) najwyższe dopuszczalne wartości wskaźników zanieczyszczeń w odprowadzanych oczyszczonych ściekach (jak dla oczyszczalni o wielkości od 2000 do 9999 RLM):
- $\text{BZT}_5 - 25 \text{ mgO}_2/\text{l}$ ;
  - $\text{ChZT}_{\text{Cr}} - 125 \text{ mgO}_2/\text{l}$ ;
  - **Zawiesina ogólna – 35 mg/l;**

Oczyszczalnia ścieków w Kłecku została zmodernizowana w latach 2018-2020 w ramach projektu „Budowa, rozbudowa i przebudowa oczyszczalni ścieków w Kłecku wraz z budową sieci kanalizacji sanitarnej na terenie aglomeracji Kłecko”, zgodnie z dokumentacją techniczną z 2016 r. Na chwilę obecną nie są planowane dalsze inwestycje.

#### V. System gospodarki ściekowej.

##### 1. Średnia dobową ilość ścieków komunalnych oczyszczanych przez oczyszczalnię ścieków.

Średnio dobową ilość ścieków komunalnych dostarczanych do oczyszczalni w Kłecku: **439,04 m<sup>3</sup>/d**, w tym:

- 389,04 m<sup>3</sup>/d ścieków komunalnych dopływających do oczyszczalni siecią kanalizacyjną, w tym:
  - 354,02 m<sup>3</sup>/d ścieków bytowych, opadowych i wód infiltracyjnych
  - 35,02 m<sup>3</sup>/d ścieków przemysłowych,
- 50,0 m<sup>3</sup>/d ścieków komunalnych dowożonych do oczyszczalni taborem asenizacyjnym, w tym:
  - 4,4 m<sup>3</sup>/d ścieków dowożonych taborem asenizacyjnym z terenu aglomeracji,
  - 45,6 m<sup>3</sup>/d ścieków dowożonych taborem asenizacyjnym z pozostałych terenów.

Średnio dobową ilość ścieków komunalnych powstającą na terenie aglomeracji: **393,44 m<sup>3</sup>/d** (389,04 + 4,4)

Oczyszczalnia w Kłecku obsługuje wyłącznie sieć kanalizacyjną na obszarze wyznaczonej aglomeracji Kłecko.

##### 2. Skład jakościowy ścieków powstających na terenie aglomeracji.

Skład jakościowy ścieków surowych (dotyczy wszystkich ścieków dopływających i dowożonych):

1.  $\text{BZT}_5$  [mgO<sub>2</sub>/l] – **521,42**
2.  $\text{ChZT}_{\text{Cr}}$  [mgO<sub>2</sub>/l] – **1044,85**
3. Zawiesina ogólna [mg/l] – **270,74**
4. Azot ogólny [mgN/l] – **93,25**
5. Fosfor ogólny [mgP/l] – **13,03**

Skład jakościowy ścieków oczyszczonych:

1.  $\text{BZT}_5$  [mgO<sub>2</sub>/l] – **4,01**
2.  $\text{ChZT}_{\text{Cr}}$  [mgO<sub>2</sub>/l] – **66,18**
3. Zawiesina ogólna [mg/l] – **7,62**
4. Azot ogólny [mgN/l] – **6,71**
5. Fosfor ogólny [mgP/l] – **1,2**

Ścieki oczyszczone aktualnie spełniają wszystkie wymagania określone w ww. pozwoleniu wodnoprawnym.

##### 3. Przepustowość istniejącej oczyszczalni ścieków.

Przepustowość projektowa średnio dobową: **630 [m<sup>3</sup>/d]**

Przepustowość projektowa maksymalna dobowa: **870 [m<sup>3</sup>/d]**  
Wielkość projektowa oczyszczalni w RLM: **4 725 RLM**

**4. Ilość i skład jakościowy ścieków przemysłowych odprowadzanych przez zakłady do systemu kanalizacji zbiorczej.**

Średnio dobowa ilość ścieków przemysłowych powstających na terenie aglomeracji: **35,02 [m<sup>3</sup>/d]**  
Skład jakościowy ścieków przemysłowych jest zbliżony do składu jakościowego ścieków komunalnych.  
Nie prowadzi się badań jakości ścieków w poszczególnych zakładach przemysłowych.

**5. Uzasadnienie określonej RLM aglomeracji.**

Równoważna liczba mieszkańców (RLM) dla aglomeracji Kłecko wynosi **4 533 RLM** i obejmuje:

- a) **3 957 RLM** stałych mieszkańców oraz osób czasowo przebywających na terenie aglomeracji korzystających z istniejącej sieci kanalizacyjnej,
- b) **0 RLM** pochodzące od stałych mieszkańców i osób czasowo przebywających na terenie aglomeracji korzystających z indywidualnych (pojedynczych) systemów oczyszczania ścieków (tzw. „przydomowych oczyszczalni ścieków”), zapewniających ten sam poziom ochrony środowiska, co sieć kanalizacji zbiorczej,
- c) **55 RLM** pochodzące od stałych mieszkańców i osób czasowo przebywających na terenie aglomeracji korzystających ze zbiorników bezodpływowych,
- d) **0 RLM** stałych mieszkańców aglomeracji, którzy będą korzystali z planowanej<sup>3</sup> do budowy sieci kanalizacyjnej,
- e) **521 RLM** pochodzących od przemysłu<sup>4</sup> odprowadzającego ścieki do istniejącej sieci kanalizacyjnej,
- f) **0 RLM** pochodzące od przemysłu<sup>4</sup> odprowadzającego ścieki do zbiorników bezodpływowych lub innych indywidualnych systemów na terenie aglomeracji,
- g) **0 RLM** pochodzące od zakładów przemysłowych<sup>4</sup>, które zostaną podłączone do planowanej<sup>3</sup> do budowy sieci kanalizacyjnej.

Z uwagi na finalizację prac związanych z podłączeniem zbiorników bezodpływowych do nowo powstałej sieci kanalizacyjnej Gmina Kłecko jest w trakcie aktualizacji ewidencji zbiorników bezodpływowych oraz sprawdzenia czy wszyscy właściciele zbiorników bezodpływowych, zgodnie z ustawowym obowiązkiem, podłączyli się do istniejącej sieci kanalizacyjnej w miejscach, gdzie jest to zasadne ekonomicznie i możliwe technicznie. Część zbiorników bezodpływowych na terenie aglomeracji znajduje się przy pustostanach i nie są one obecnie eksploatowane. Obecnie wskaźnik<sup>5</sup> wyposażenia aglomeracji w sieć kanalizacyjną wynosi **98,79%.**

**6. Ilość ścieków powstających na terenie aglomeracji nieobjętych systemem kanalizacji zbiorczej, gdzie zastosowano systemy indywidualne albo planuje się zastosowanie systemów indywidualnych lub innych rozwiązań zapewniających taki sam poziom ochrony środowiska jak w przypadku systemów kanalizacji zbiorczej.**

Ilość ścieków powstających na terenie aglomeracji nieobjętych systemem kanalizacji zbiorczej, gdzie zastosowano systemy indywidualne albo planuje się zastosowanie systemów indywidualnych lub innych rozwiązań zapewniających taki sam poziom ochrony środowiska jak w przypadku systemów kanalizacji zbiorczej [m<sup>3</sup>/d]: **4,4 m<sup>3</sup>/d** – ścieki powstają wyłącznie od mieszkańców korzystających ze szczelnych zbiorników bezodpływowych oraz usług firm asenizacyjnych.

**VI. Informacja o strefach ochronnych ujęć wody, zawierająca oznaczenie aktów prawa miejscowego lub decyzji ustanawiających te strefy oraz zakazy, nakazy i ograniczenia obowiązujące na tych terenach.**

<sup>3</sup> planowanej w granicach wyznaczonej aglomeracji

<sup>4</sup> wyliczonych zgodnie z art. 86 ust. 3 pkt. 2 ustawy z dnia 20 lipca 2017 r. – Prawo wodne

<sup>5</sup> wskaźnik wyliczono zgodnie ze wzorem  $W_k = RLM(Mk) + RLM(prz) + RLM(czas) / RLM_{calc.agl.} \times 100\%$

Na terenie aglomeracji znajduje się ujęcie wód podziemnych w Kłecku. Ujęcie zlokalizowane jest na działkach nr 72/1 oraz 73 obręb 0001 Kłecko, gm. Kłecko i posiada zatwierdzone zasoby eksploatacyjne w wysokości  $Q = 55,0 \text{ m}^3/\text{h}$  przy depresji  $S_w = 3,8 \text{ m}$  (zgodnie z decyzją Urzędu Marszałkowskiego Województwa Wielkopolskiego w Poznaniu z dnia 10.10.1962 r., znak: KDH/836/13/5014/62).

Zgodnie z pozwoleniem wodnoprawnym, udzielonym decyzją Starosty Gnieźnieńskiego w dniu 31.12.2014 r. (znak sprawy: OS.6341.90.2014), Zakład Gospodarki Komunalnej w Kłecku może ujmować wody z utworów wodonośnych neogenu w ilości:

- $Q_{\text{max.h}} = 55,0 \text{ m}^3/\text{h}$
- $Q_{\text{sr.d}} = 1240,0 \text{ m}^3/\text{d}$
- $Q_{\text{max.roc}} = 452\,650 \text{ m}^3/\text{rok}$

Pozwolenie na pobór wód podziemnych obowiązuje do dnia 31.12.2024 r. W przytoczonej decyzji ustanowiono również strefę ochrony bezpośredniej obejmującą działki o nr ewid. 72/1 i 73 obręb Kłecko, w granicach ogrodzonej działki wodociągowej, o powierzchni ok.  $4\,797 \text{ m}^2$ .

Na terenie strefy ochronnej obejmującej teren ochrony bezpośredniej, obowiązują zakazy i nakazy ustalone na podstawie art. 127, 128 oraz 129 ustawy z dnia 20 lipca 2017 r. Prawo wodne (Dz.U. 2017 poz. 1566 ze zm.).

W obszarze wyznaczonej aglomeracji Kłecko nie ustanowiono stref ochronnych obejmujących teren ochrony pośredniej ujęć wód.

**VII. Informacja o obszarach ochronnych zbiorników wód śródlądowych, zawierająca oznaczenie aktów prawa miejscowego ustanawiających te obszary oraz zakazy, nakazy i ograniczenia obowiązujące na tych obszarach.**

Na terenie wyznaczonej aglomeracji Kłecko nie występują obszary ochronne zbiorników wód śródlądowych.

**VIII. Informacja o formach ochrony przyrody, o których mowa w art. 6 ustawy z dnia 16 kwietnia 2004 r. o ochronie przyrody, zawierająca nazwę formy ochrony przyrody oraz tytuł i miejsce ogłoszenia aktu prawnego tworzącego, ustanawiającego albo wyznaczającego formę ochrony przyrody oraz informacje o obszarach mających znaczenie dla Wspólnoty znajdujących się na liście, o której mowa w art. 27 ust. 1 tej ustawy.**

W obrębie wyznaczonej aglomeracji Kłecko znajdują się następujące formy ochrony przyrody wymienione w ustawie z dnia 16 kwietnia 2004 r. o ochronie przyrody:

- 1) **Lednicki Park Krajobrazowy** – utworzony uchwałą nr XXVI/205/88 Wojewódzkiej Rady Narodowej w Poznaniu z dnia 26 maja 1988 r. w sprawie utworzenia parku krajobrazowego wokół jeziora Lednickiego p.n. Lednicki Park Krajobrazowy (Dz. Urz. Woj. Poznańskiego z 1989 r. Nr 6, poz. 58), 26 maja 1988 r., o powierzchni 7618,4 ha.
- 2) **Pomniki przyrody:**
  1. Drzewo Dąb Kłecko - Dąb szypułkowy (*Quercus robur*) o obwodzie 310 cm. Pomnik ustanowiono na podstawie Uchwały Nr XVI/90/15 Rady Gminy Kłecko z dnia 16 grudnia 2015 r. w sprawie ustanowienia pomnika przyrody - Dąb Kłecko (Dz. Urz. z 2015 r. poz. 8938). Drzewo rośnie w pobliżu dworca PKP, na działce nr ewid. 445/6, obręb Kłecko (obecnie obowiązująca Uchwała nr LXXXI/578/24 Rady Miejskiej Gminy Kłecko z dnia 28 lutego 2024 r. w sprawie pomników przyrody);
  2. Drzewo Zawisza - Dąb szypułkowy (*Quercus robur*) o obwodzie 447 cm. Pomnik ustanowiono Orzeczeniem Wojewody Poznańskiego nr RZL.IŚ.7146-29/85 z 19 grudnia 1985 r. w sprawie

uznania za pomniki przyrody (Dz. Urz. Woj. Poznańskiego 1986 r. Nr 5, poz. 70). Pomnik przyrody rośnie na działce nr ewid. 253/3 w Kłecku (obecnie obowiązująca Uchwała nr LXXXI/578/24 Rady Miejskiej Gminy Kłecko z dnia 28 lutego 2024 r. w sprawie pomników przyrody);











3. Drzewo Oskar Kolberg- Wiąz szypułkowy (*Ulmus laevis*) o obwodzie 275 cm. Pomnik ustanowiono Rozporządzeniem Nr 3/91 Wojewody Poznańskiego z 22 marca 1991 r. w sprawie uznania za pomniki przyrody (Dz. Urz. Woj. Poznańskiego z 25 kwietnia 1991 r. Nr 6, poz. 84). Rośnie we wschodniej części parku w Dziećmiarkach. Drzewo znajduje się na dz. ewid. nr 3/2 obręb Dziećmiarki (obecnie obowiązująca Uchwała nr LXXXI/578/24 Rady Miejskiej Gminy Kłecko z dnia 28 lutego 2024 r. w sprawie pomników przyrody);



Część graficzna Aglomeracja  
Kłecko

Załącznik nr 2 do Uchwały  
Nr LXXX/588/24  
Rady Miejskiej Gminy Kłecko 27  
marca z dnia 2024 r.

Legenda do arkuszy A4 w skali 1:10 000

-  Przebieg sieci kanalizacyjnej
-  Zbiorniki bezodpływowe w granicach aglomeracji
-  Indywidualne systemy oczyszczania ścieków ("prydomowe oczyszczalnie ścieków") - poza granicami aglomeracji
-  Oczyszczalnia ścieków w Kłecku
-  Obszar i granice aglomeracji Kłecko
-  Granica obrębów ewidencyjnych
-  Granica gmin
-  Strefa ochronna - teren ochrony bezpośredniej ujęcia wody w Kłecku Pomniki przyrody
-  Parki krajobrazowe
- 



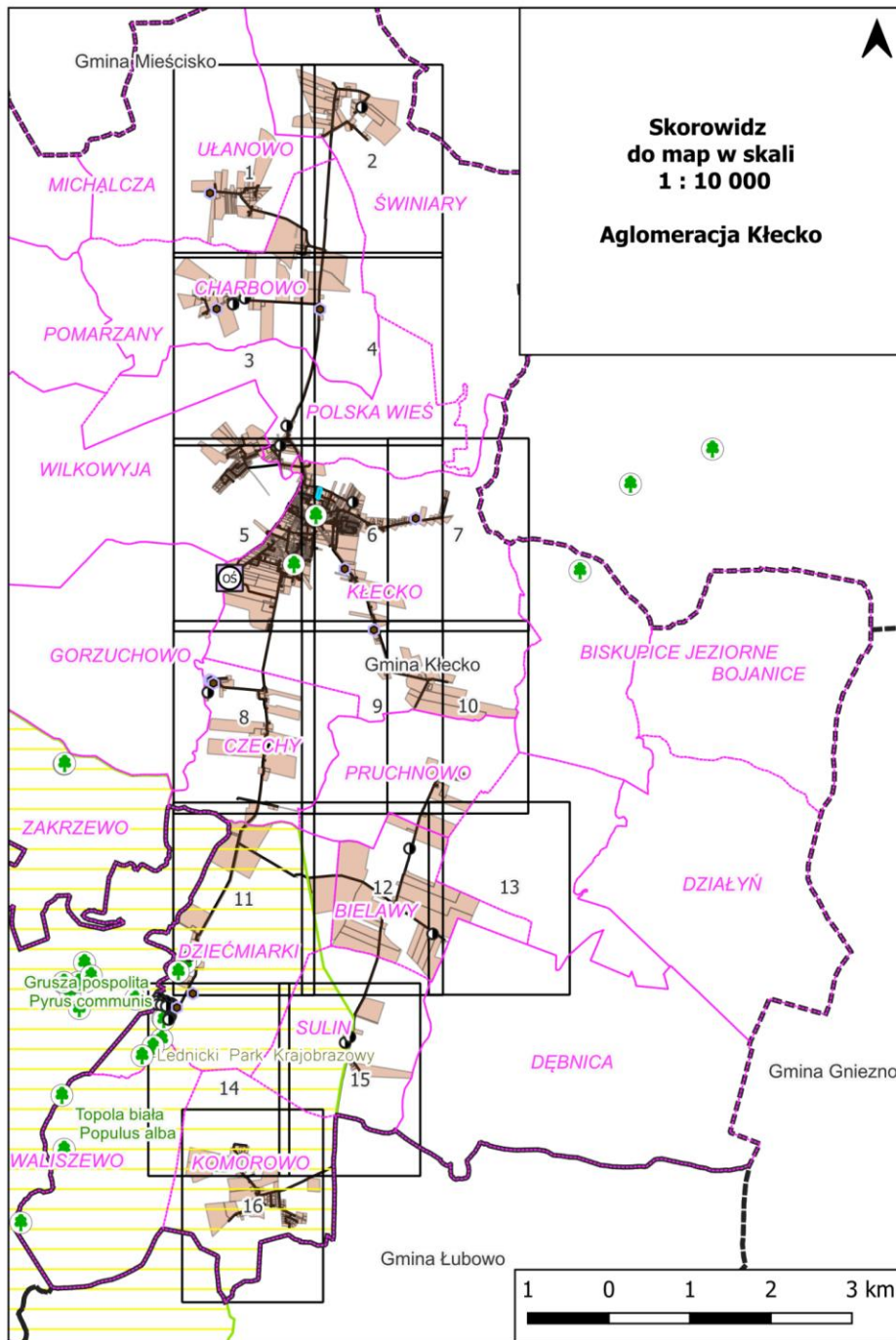
Arkusze A4 w skali:  
1 : 10 000  
1 cm - 100 m

100 0 100 200 m



IToS analytics Dominik Dadaniak ul.  
Garbary 67-67A, lok. 4 61-758 Poznań tel.  
724 074 235 | e-mail: kontakt@e-itos.pl

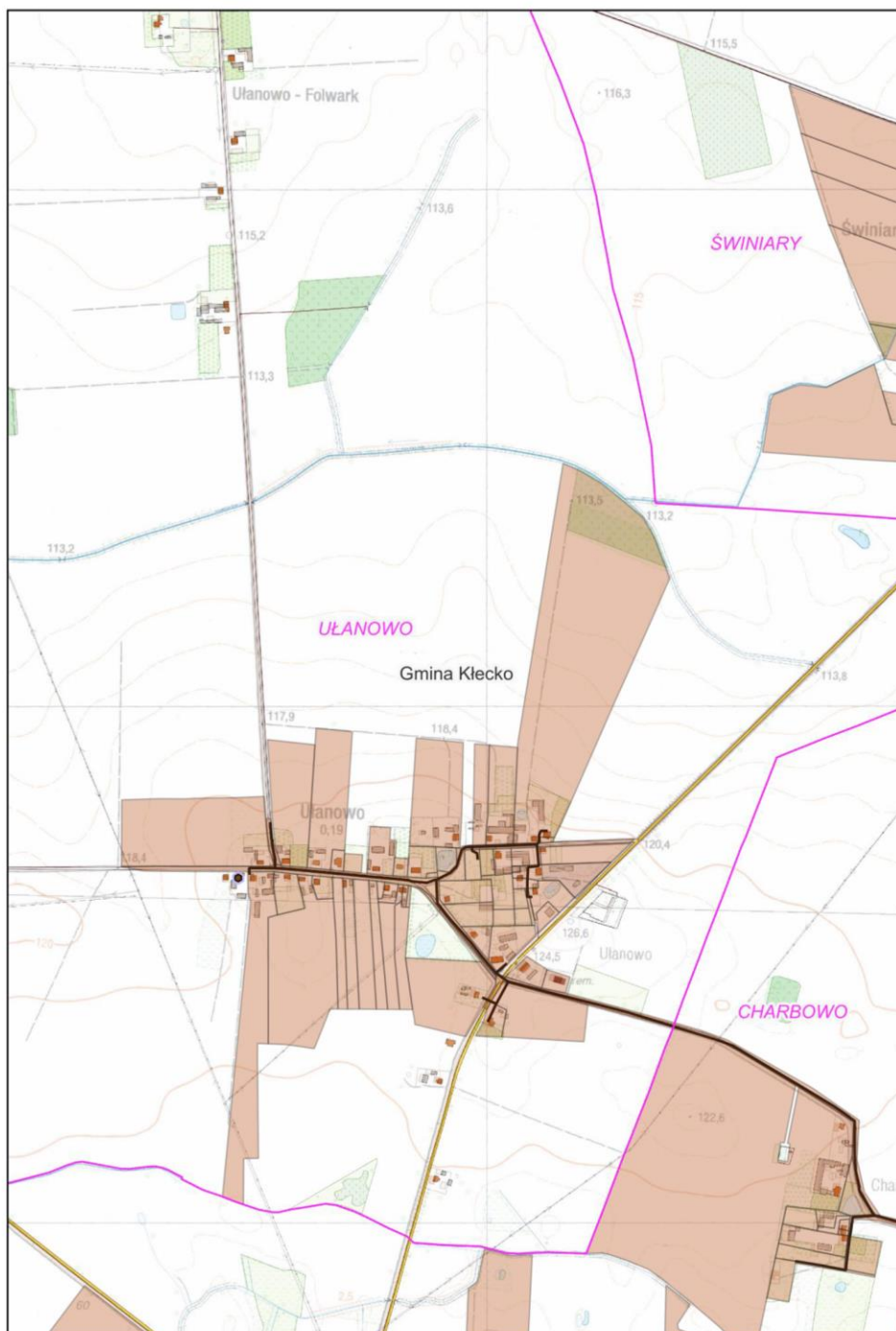
<b>Stadium</b>	Analiza
<b>Temat</b>	Obszar i granice aglomeracji Kłecko
<b>Opracowanie</b>	mgr Dominik Dadaniak
<b>Data i podpis</b>	



**Arkusz Nr**  
**Arkusz Nr 1**

Skala  
1:10 000  
1 cm - 100 m

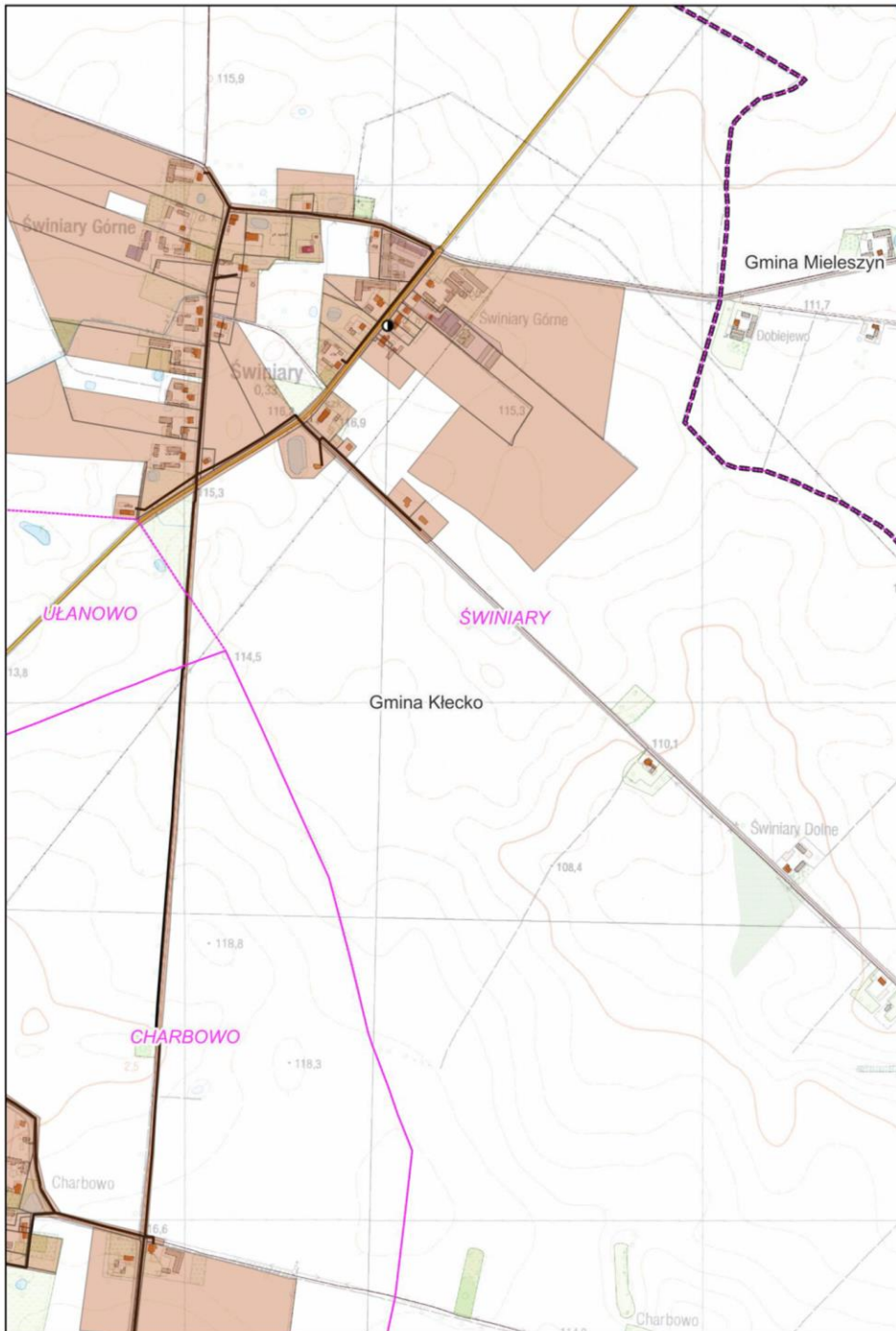
0 100 200 m



**Arkusz Nr**  
**Arkusz Nr 2**

Skala  
1:10 000  
1 cm - 100 m

0 100 200 m

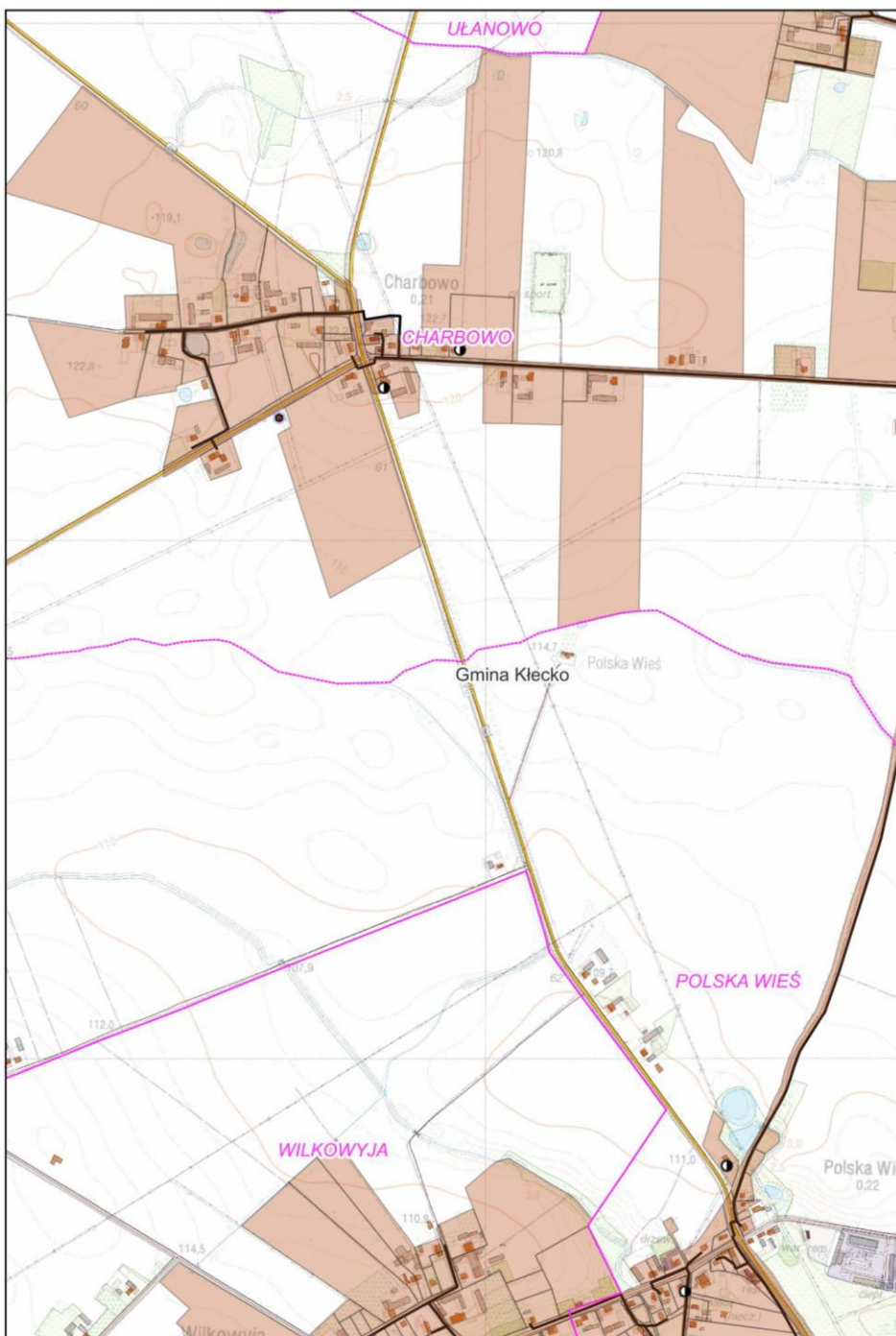




Arkusz Nr  
Arkusz Nr 3

Skala  
1:10 000  
1 cm - 100 m

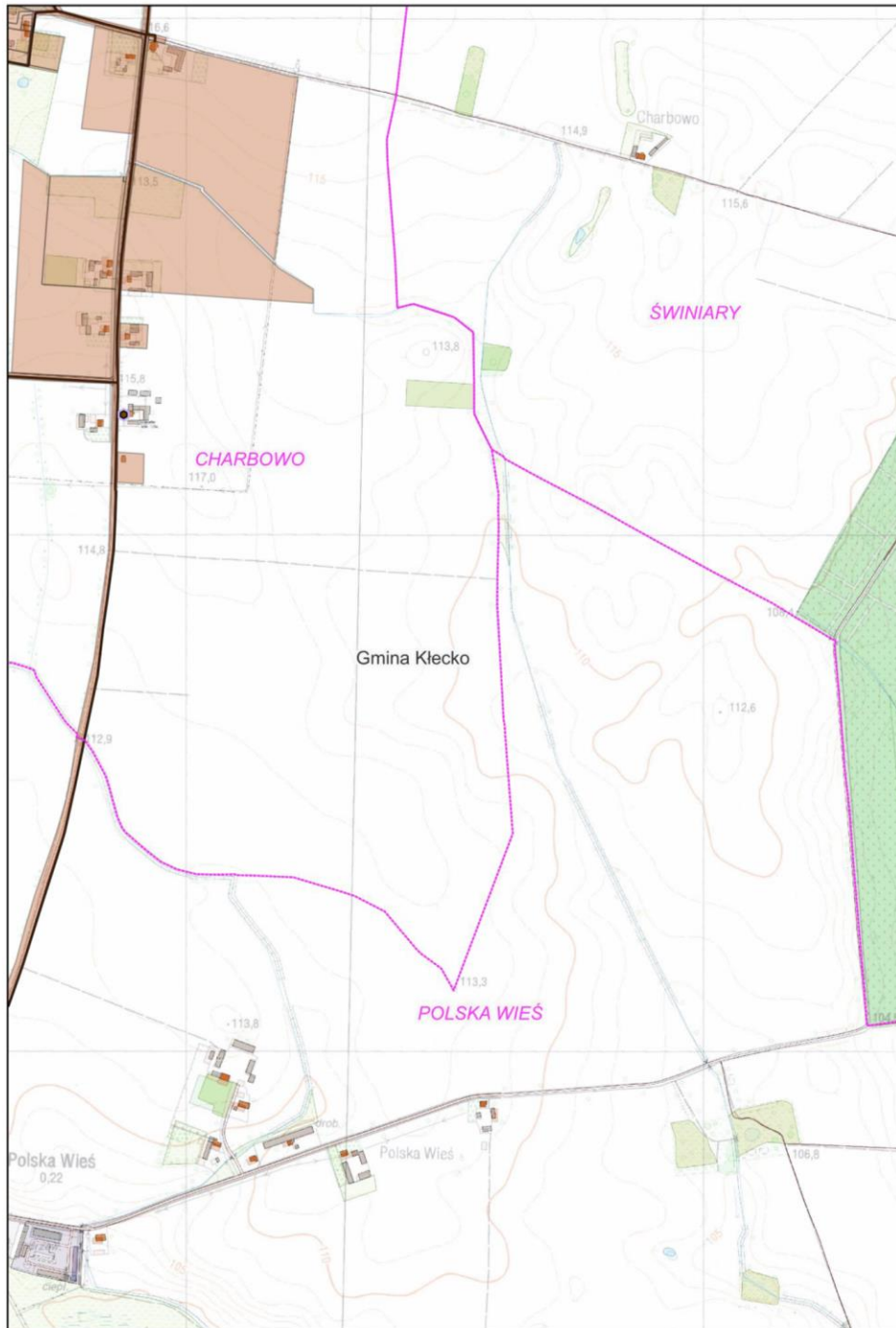
0 100 200 m



**Arkusz Nr**  
**Arkusz Nr 4**

Skala  
1:10 000  
1 cm - 100 m

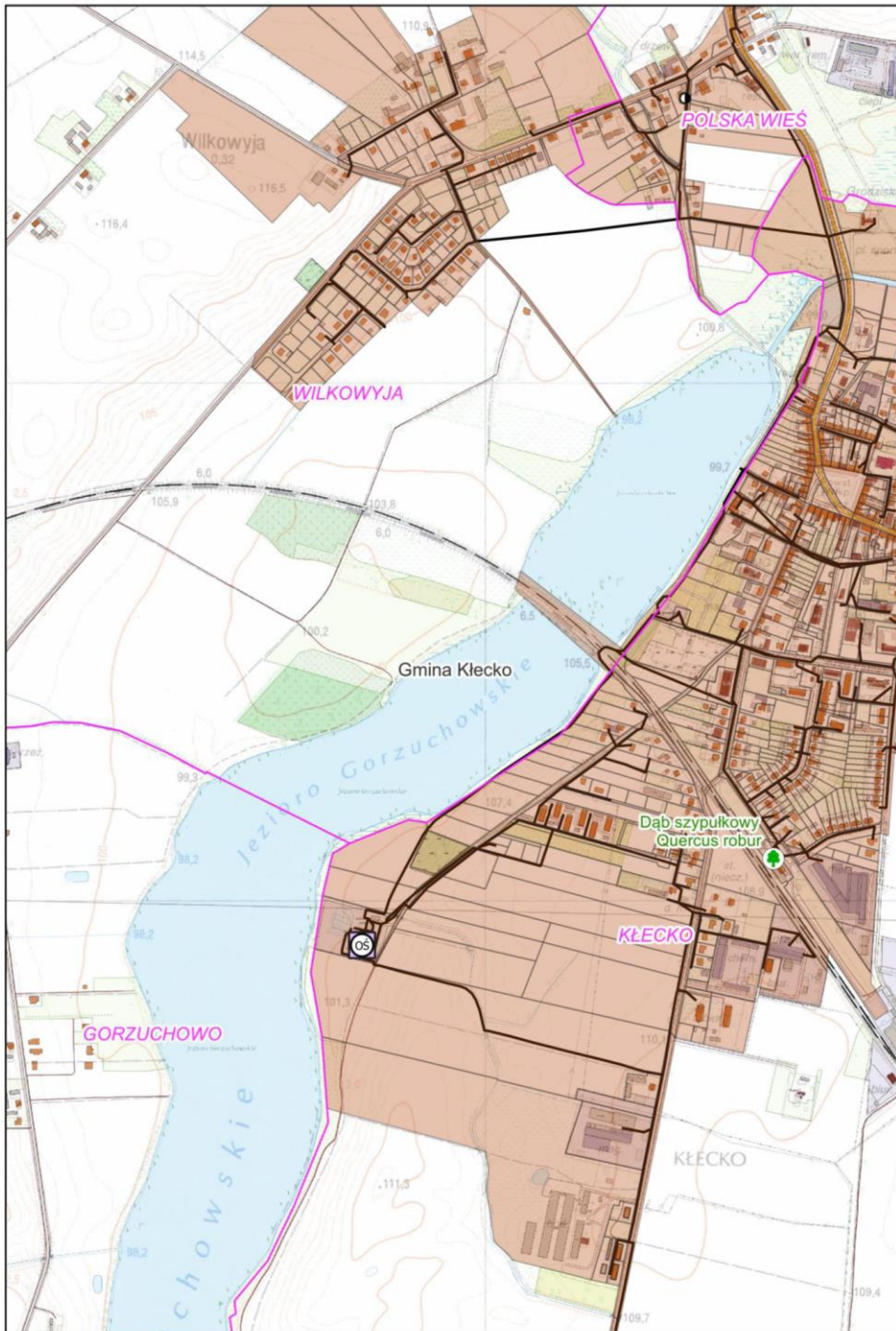
0 100 200 m



Arkusz Nr  
Arkusz Nr 5

Skala  
1:10 000  
1 cm - 100 m

0 100 200 m

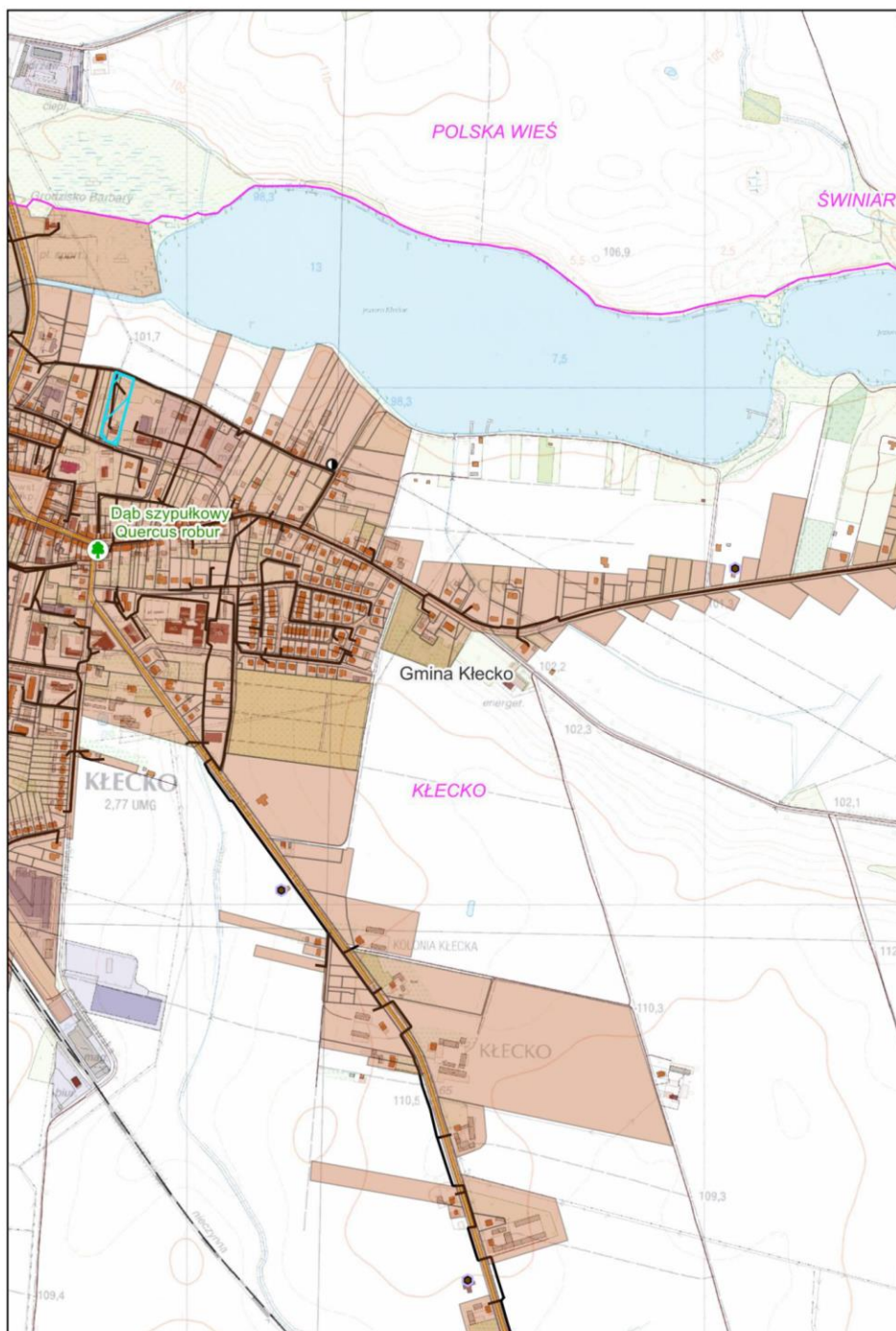




Arkusz Nr  
Arkusz Nr 6

Skala  
1:10 000  
1 cm - 100 m

0 100 200 m

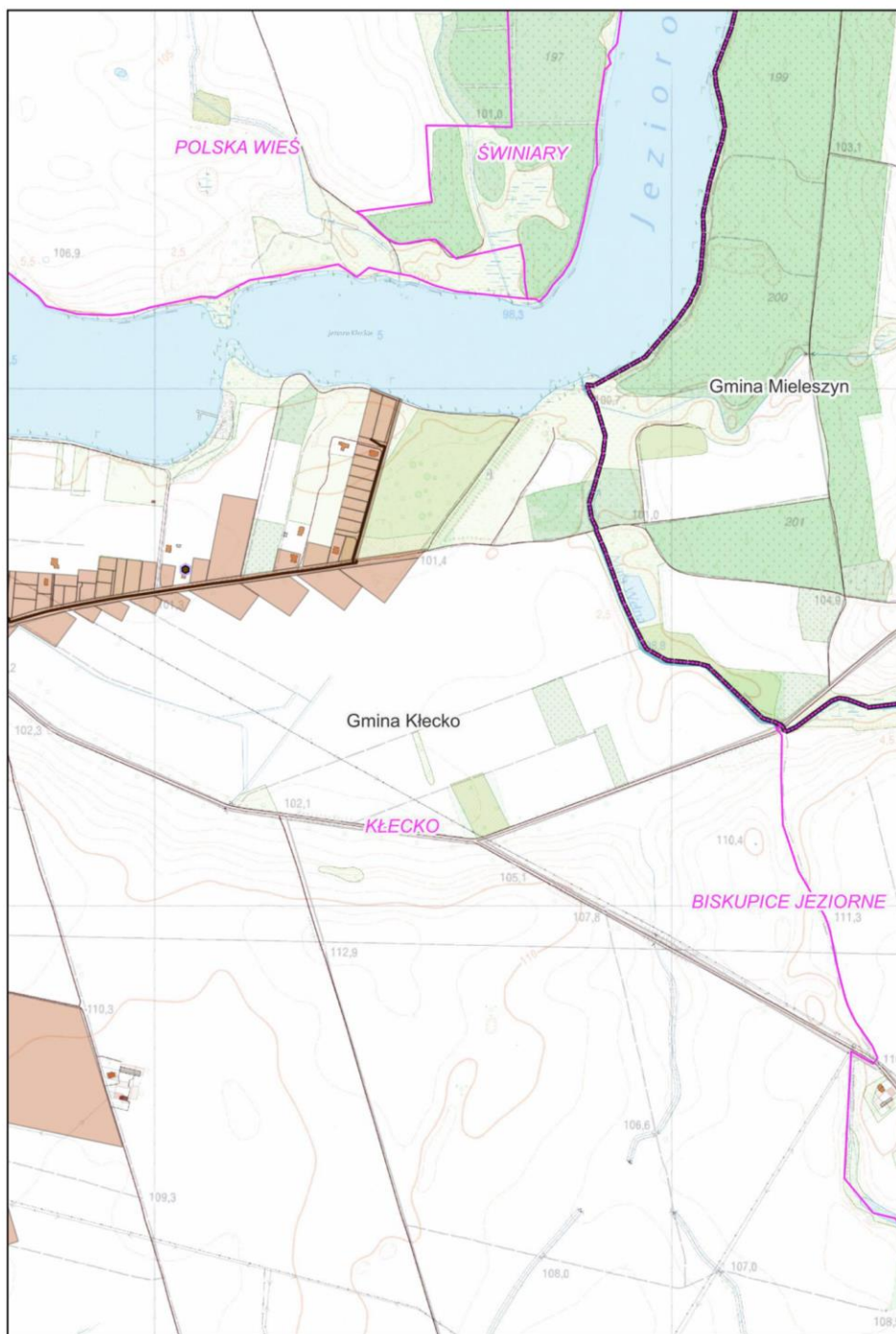




Arkusz Nr  
Arkusz Nr 7

Skala  
1:10 000  
1 cm - 100 m

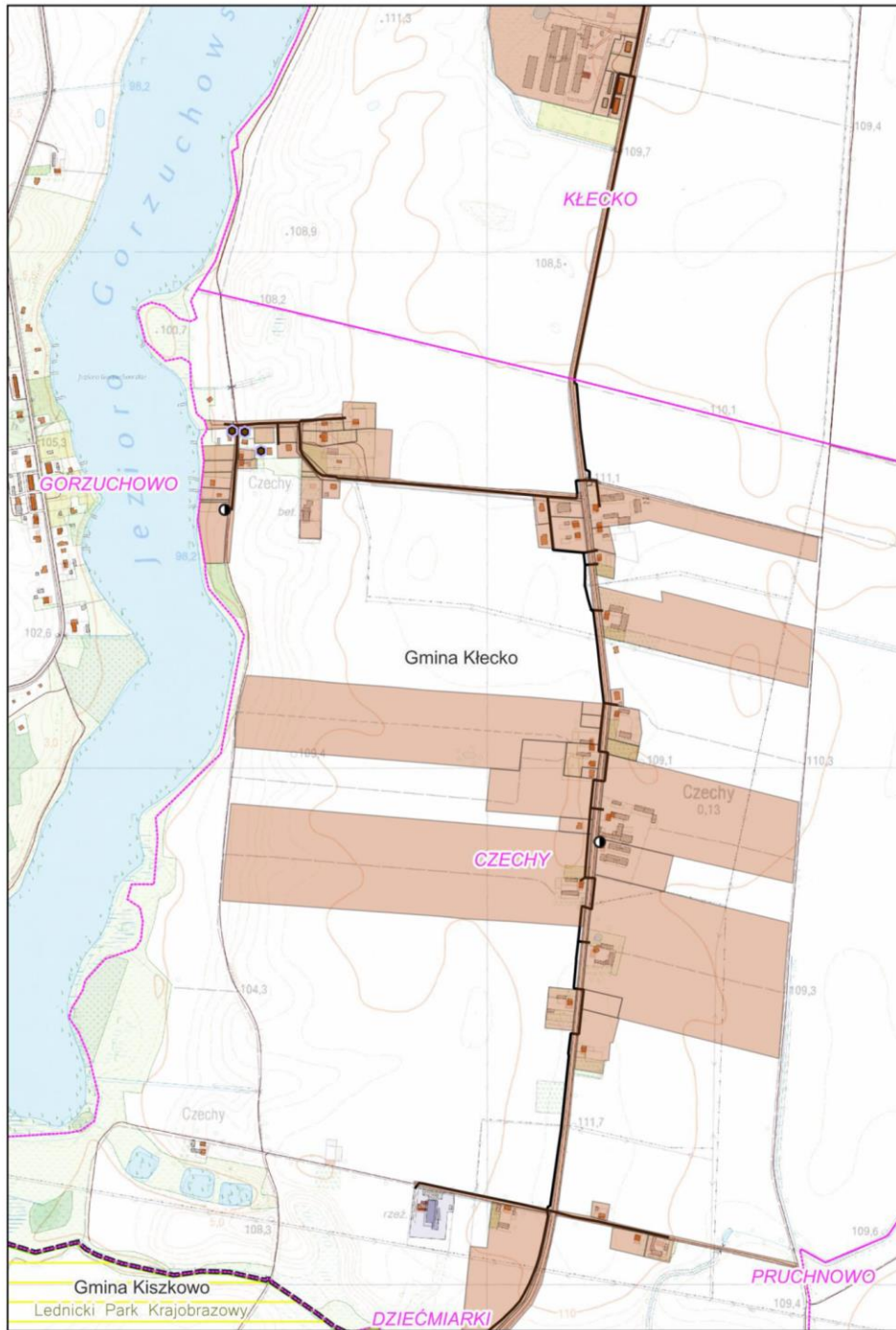
0 100 200 m



Arkusz Nr  
Arkusz Nr 8

Skala  
1:10 000  
1 cm - 100 m

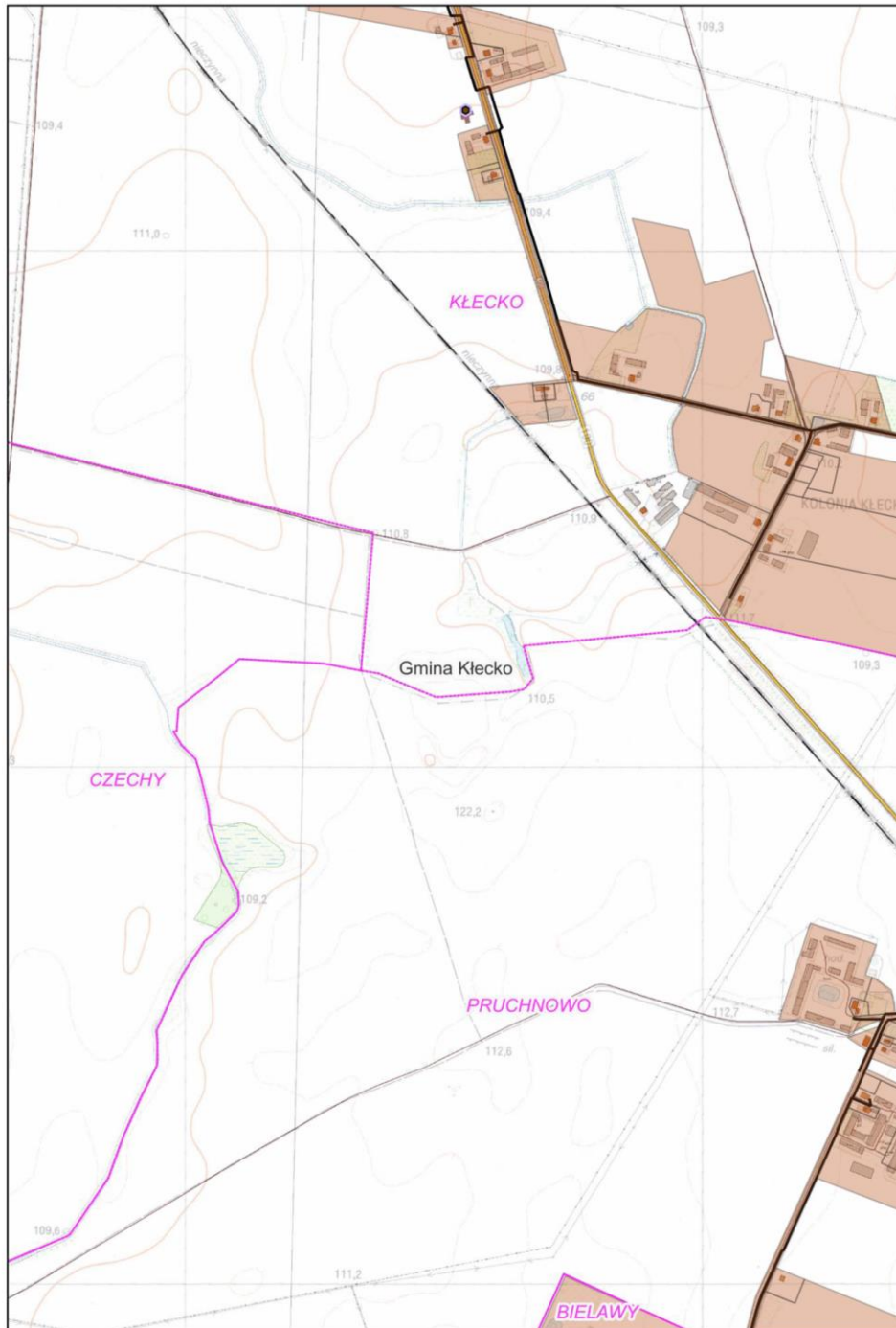
0 100 200 m



Arkusz Nr  
Arkusz Nr 9

Skala  
1:10 000  
1 cm - 100 m

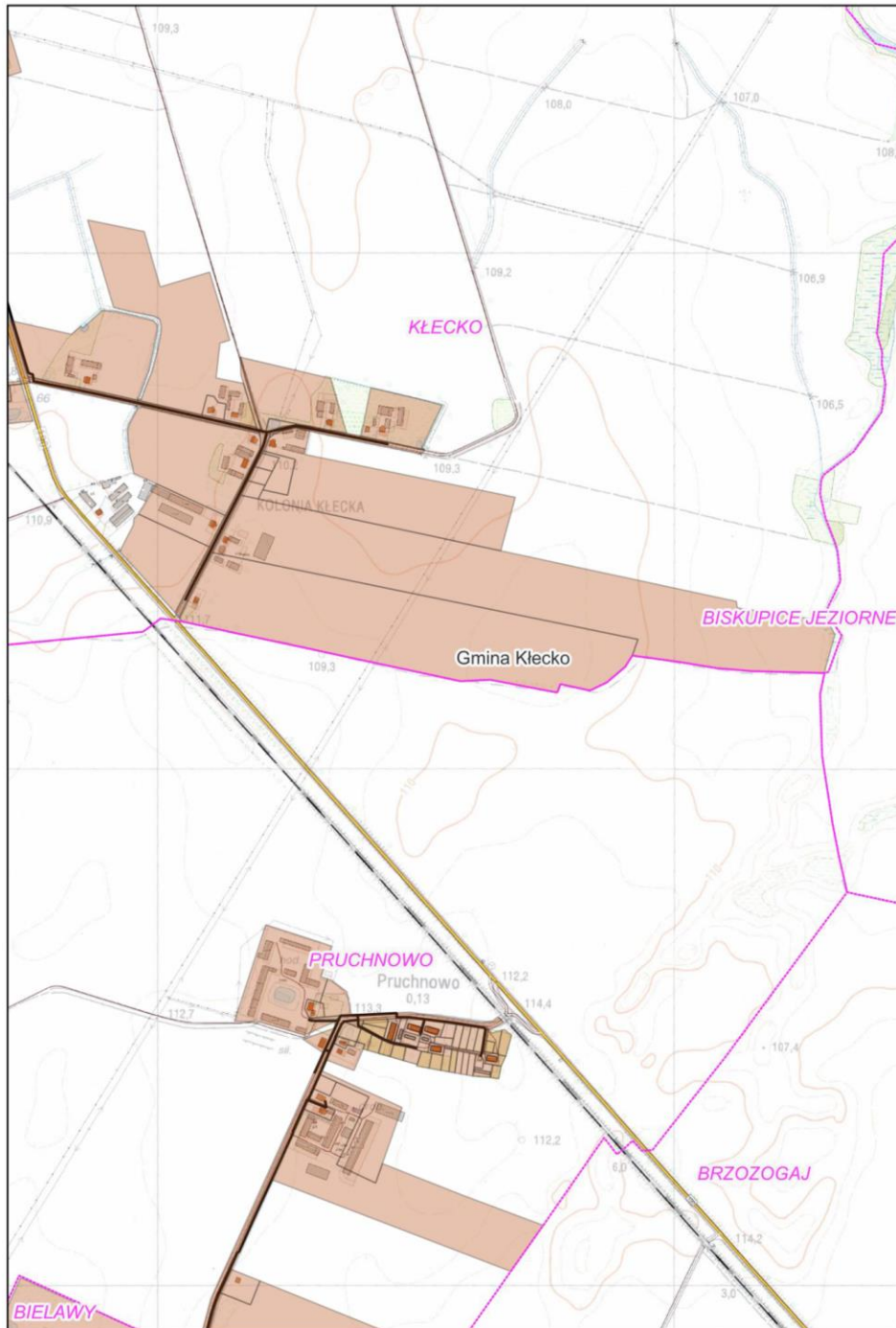
0 100 200 m



**Arkusz Nr 1**  
**Arkusz Nr 10**

Skala  
1:10 000  
1 cm - 100 m

0 100 200 m



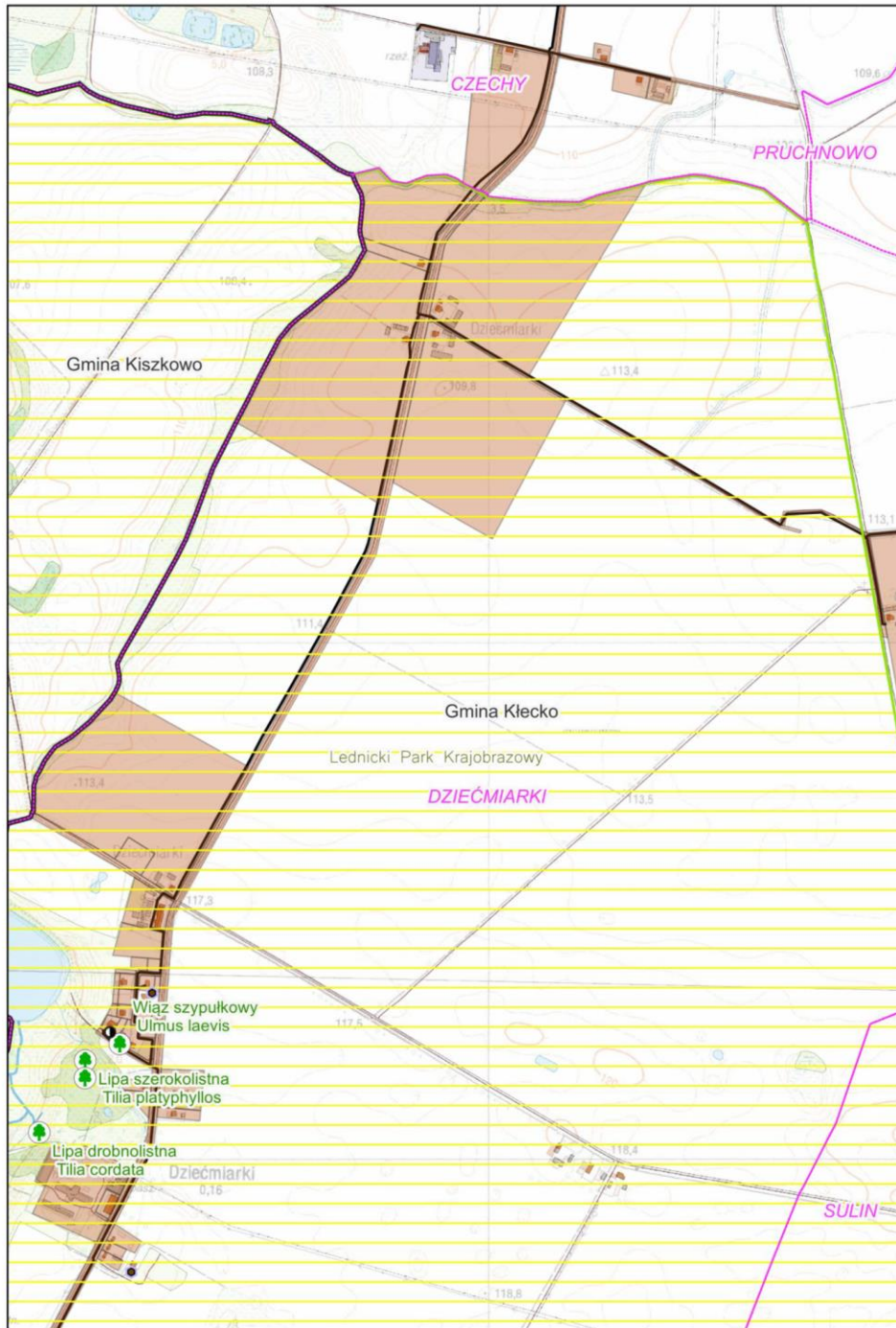


Arkusz Nr 1

Arkusz Nr 11

Skala  
1:10 000  
1 cm - 100 m

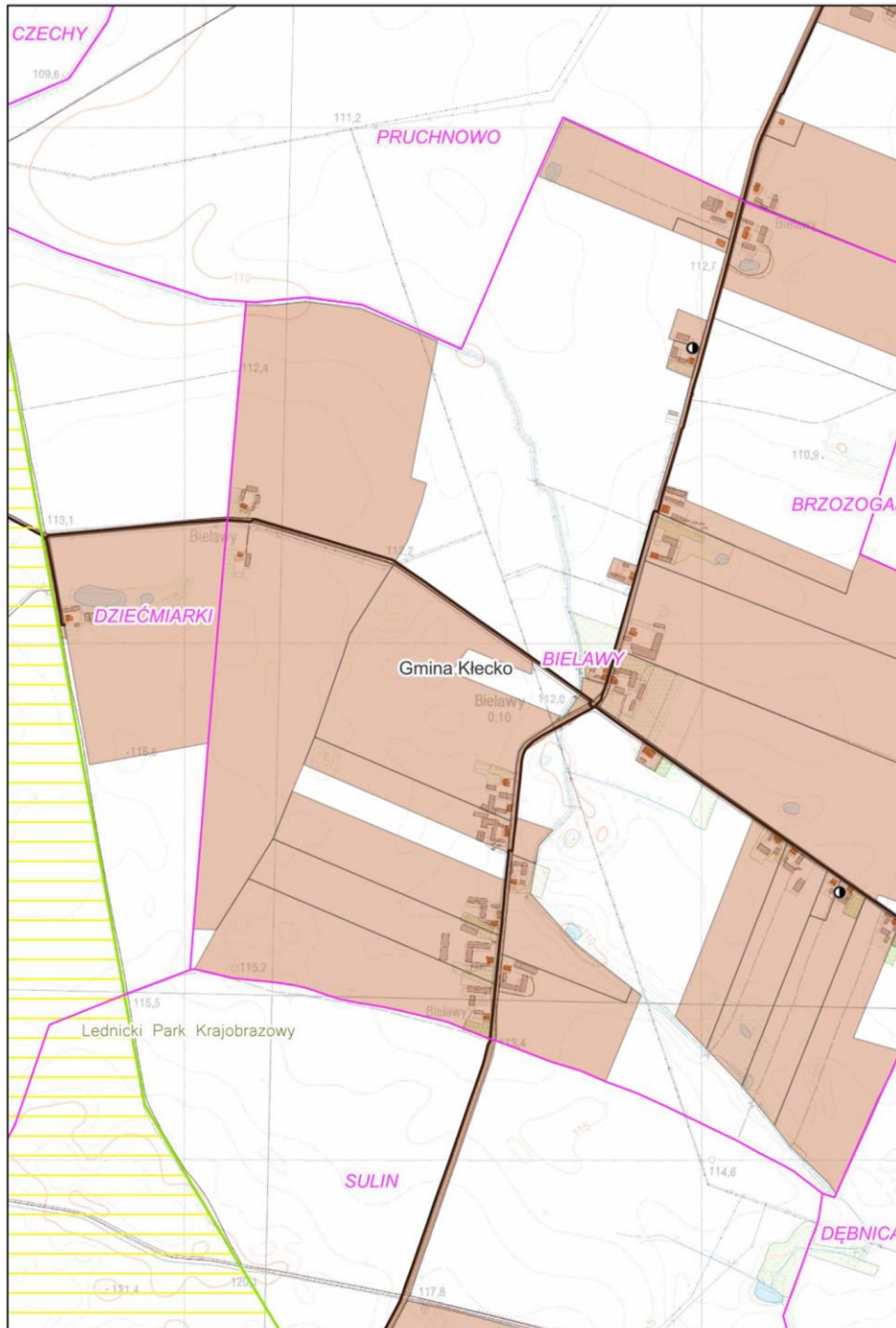
0 100 200 m



**Arkusz Nr 1**  
**Arkusz Nr 12**

Skala  
1:10 000  
1 cm - 100 m

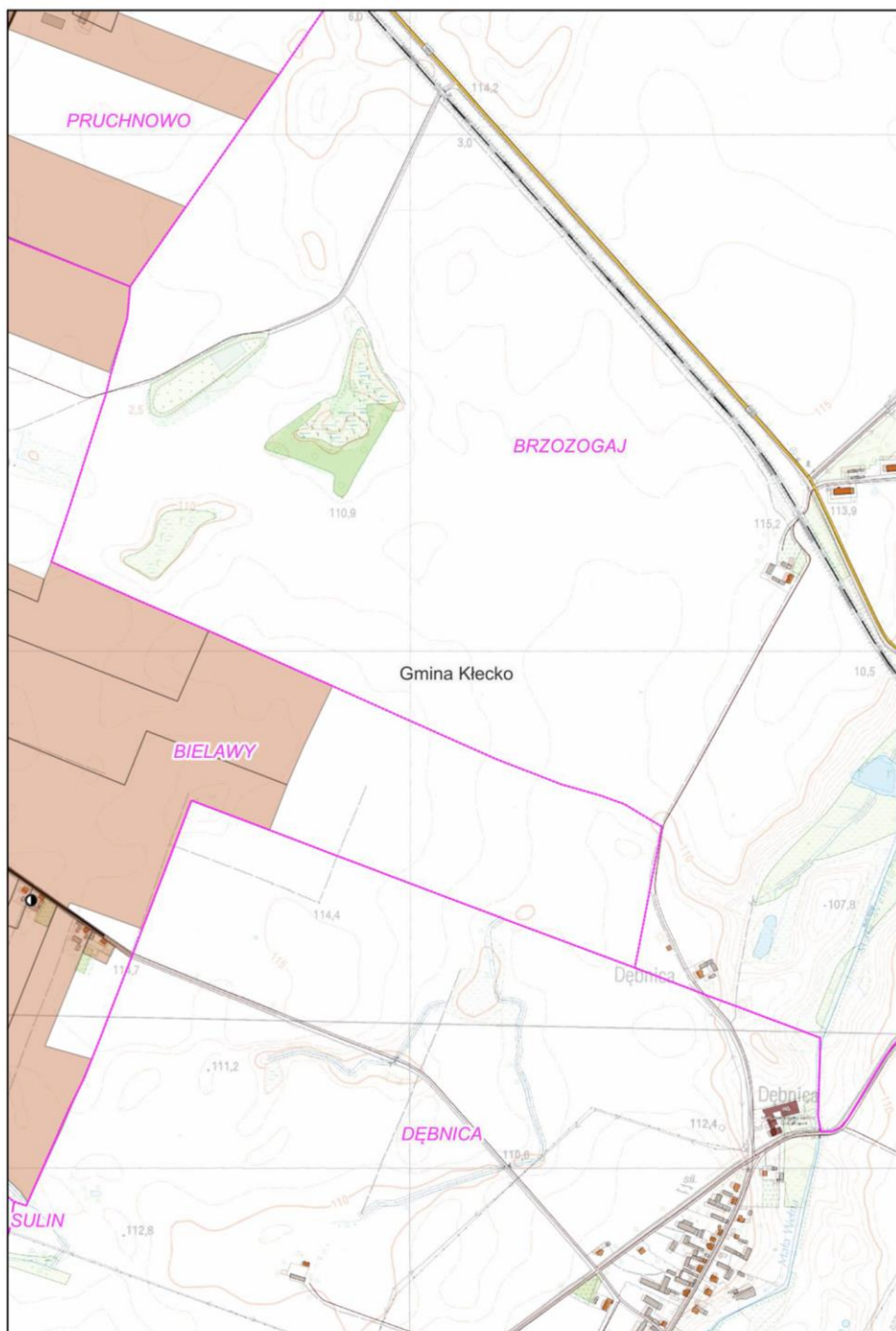
0 100 200 m



**Arkusz Nr 1**  
**Arkusz Nr 13**

Skala  
1:10 000  
1 cm - 100 m

0 100 200 m

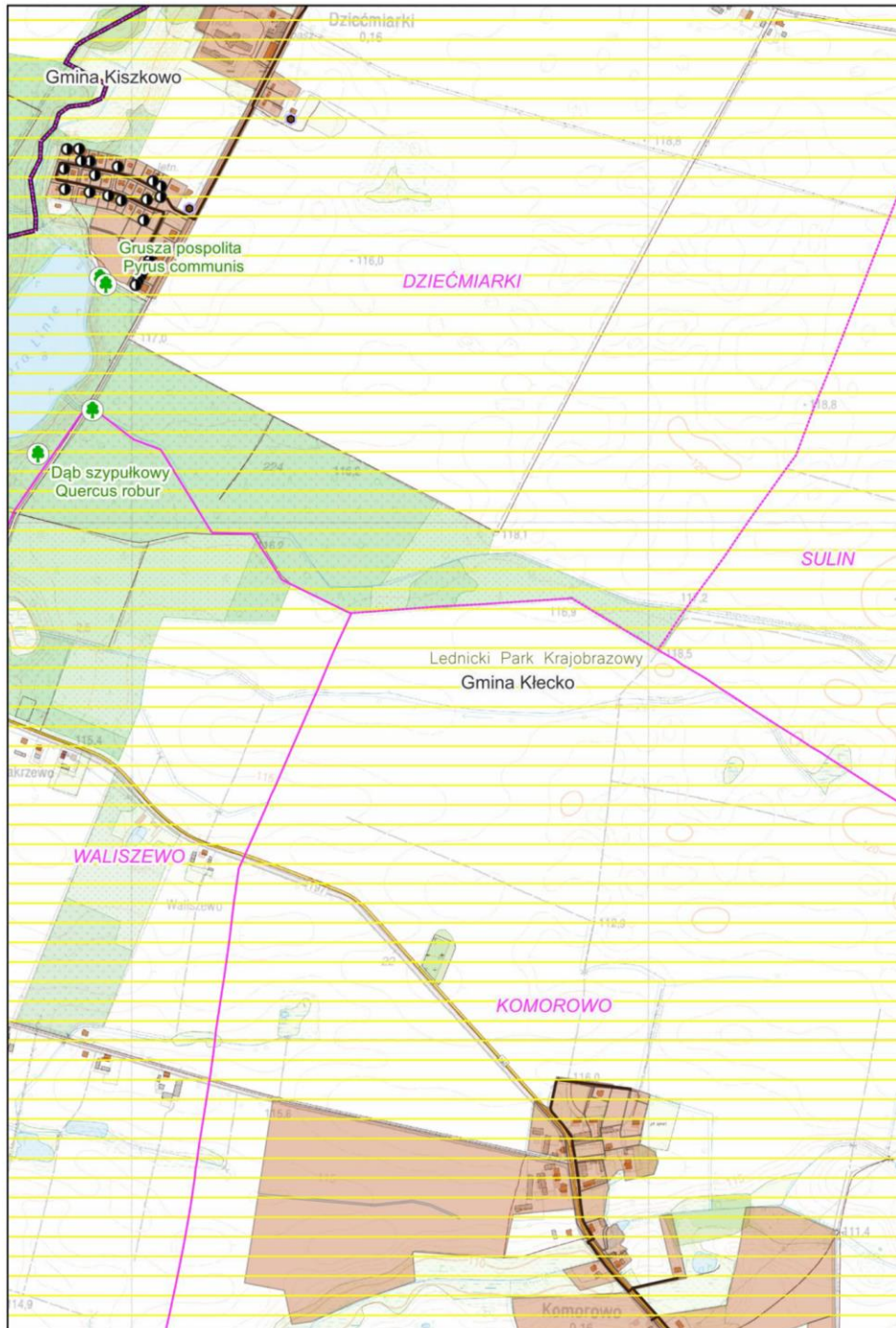




**Arkusz Nr 1**  
**Arkusz Nr 14**

Skala  
1:10 000  
1 cm - 100 m

0 100 200 m







**Arkusz Nr 1**  
**Arkusz Nr 16**

Skala  
1:10 000  
1 cm - 100 m

0 100 200 m

