



DZIENNIK URZĘDOWY

WOJEWÓDZTWA WIELKOPOLSKIEGO

Poznań, dnia 16 grudnia 2024 r.

Poz. 10655

UCHWAŁA NR VII/76/24 RADY GMINY SUCHY LAS

z dnia 28 listopada 2024 r.

zmieniająca uchwałę w sprawie likwidacji dotychczasowej aglomeracji Chłudowo oraz wyznaczenia nowej aglomeracji Chłudowo

Na podstawie art. 87 ust. 1, 4 i 6 ustawy z dnia 20 lipca 2017 r. Prawo wodne (Dz. U. z 2024 r. poz. 1087 z późn. zm.), po uzgodnieniu z Państwowym Gospodarstwem Wodnym Wody Polskie i Regionalnym Dyrektorem Ochrony Środowiska, Rada Gminy Suchy Las uchwala, co następuje:

§ 1. W uchwale nr XXVI/297/20 Rady Gminy Suchy Las z dnia 26 listopada 2020 r. w sprawie likwidacji dotychczasowej aglomeracji Chłudowo oraz wyznaczenia nowej aglomeracji Chłudowo (Dz. Urz. Woj. Wielk. z dnia 9 grudnia 2020 r. poz. 9516 z późn. zm.), wprowadza się następujące zmiany:

1) § 2 otrzymuje następujące brzmienie: "§ 2. 1. Wyznacza się aglomerację Chłudowo o równoważnej liczbie mieszkańców (RLM) 3 635.

2. Obszar aglomeracji Chłudowo wyznacza się w oznaczonych na planie granicach, na terenie miejscowości: Chłudowo, Gołęczewo, Zielątkowo.

3. Obszar aglomeracji Chłudowo obejmuje swoim zasięgiem tereny objęte systemem kanalizacji zbiorczej zakończonej oczyszczalnią ścieków w miejscowości Chłudowo, z wyłączeniem obszarów obsługiwanych przez przydomowe oczyszczalnie ścieków, których wykaz stanowi załącznik nr 1 do niniejszej uchwały.

4. Opis aglomeracji Chłudowo stanowi załącznik nr 2 do niniejszej uchwały.

5. Obszar i granice aglomeracji Chłudowo, o której mowa w ust. 1, zostały wyznaczone na mapie w skali 1:10 000 stanowiącej załącznik nr 3 do niniejszej uchwały."

2) załącznik nr 1 do uchwały otrzymuje treść jak załącznik nr 1 do niniejszej uchwały;

3) załącznik nr 2 do uchwały otrzymuje treść jak załącznik nr 2 do niniejszej uchwały;

4) załącznik nr 3 do uchwały otrzymuje treść jak załącznik nr 3 do niniejszej uchwały.

§ 2. Wykonanie uchwały powierza się Wójtowi Gminy Suchy Las.

§ 3. Uchwała wchodzi w życie po upływie 14 dni od dnia ogłoszenia w Dzienniku Urzędowym Województwa Wielkopolskiego.

Przewodnicząca Rady

(-) Joanna Pągowska

Załącznik nr 1
do uchwały nr VII/76/24
Rady Gminy Suchy Las
z dnia 28 listopada 2024 r.

Wykaz przydomowych oczyszczalni ścieków wyłączonych z aglomeracji Chludowo

lp.	Miejscowość	Ulica	Numer posesji
1	Chludowo	Polna	21
2	Goleczewo	Wiśniowa	25
3	Zielątkowo	Świerkowa	6
4	Goleczewo	Dworcowa	16
5	Goleczewo	Lipowa	5b
6	Goleczewo	Kwiatowa	55
7	Zielątkowo	Szkolna	1b
8	Zielątkowo	Leśna	46
9	Chludowo	Poznańska	15
10	Chludowo	Obornicka	3
11	Goleczewo	Kwiatowa	53
12	Zielątkowo	Leśna	14
13	Goleczewo	Jesionowa	21
14	Goleczewo	Jesionowa	23
15	Chludowo	Goleczewska	29
16	Chludowo	Goleczewska	16
17	Chludowo	Goleczewska	18

Załącznik nr 2 do uchwały nr VII/76/24
Rady Gminy Suchy Las
z dnia 28 listopada 2024 r.

**OPIS
AGLOMERACJI
CHLUDOWO**

Powiat Poznański
Województwo Wielkopolskie

I. WSTĘP

1. Aktualny stan prawny aglomeracji i przyczyny wnioskowania o zmianę:

Aglomeracja Chludowo została utworzona uchwałą nr XXVI/297/20 Rady gminy Suchy Las z dnia 26 listopada 2020 r. w sprawie likwidacji dotychczasowej aglomeracji Chludowo oraz wyznaczenia nowej aglomeracji Chludowo oraz zmieniona uchwałą nr LIII/617/23 Rady gminy Suchy Las z dnia 26 stycznia 2023 r. Uchwały wyznaczają aglomerację o równoważnej liczbie mieszkańców (RLM) 3 165.

W wyniku szczegółowej inwentaryzacji istniejącej sieci kanalizacji sanitarnej oraz bazy zbiorników bezodpływowych i przydomowych oczyszczalni ścieków, a także przeliczeń RLM, na podstawie których wykazano, iż procent skanalizowania aglomeracji uległ poprawie zmniejszając przy tym stopień naruszenia warunku, o którym mowa w art. 87a pkt 1 ustawy z dnia 20 lipca 2017 r. Prawo wodne (tekst jednolity Dz. U. z 2024 r. poz. 1087 z późn. zm.), wnioskuje się o zmianę obszaru i granic aglomeracji Chludowo zgodnie z art. 87 ust. 6 ustawy z dnia 20 lipca 2017 r. Prawo wodne. Niniejszy wniosek został przygotowany zgodnie z obowiązującym rozporządzeniem Ministra Gospodarki Morskiej i Żeglugi Śródlądowej z dnia 27 lipca 2018r. w sprawie sposobu wyznaczania obszarów i granic aglomeracji, Wytycznymi do wyznaczania, zmiany lub likwidacji obszarów i granic aglomeracji, Warszawa, lipiec 2019 r. oraz Poradnikiem dla samorządów wyznaczających aglomeracje, Warszawa, wrzesień 2020 r.

2. Podstawę wyznaczenia obszaru i granic aglomeracji stanowią:

- Studium uwarunkowań i kierunków zagospodarowania przestrzennego Gminy Suchy Las
- Miejscowe plany zagospodarowania przestrzennego Gminy Suchy Las
- decyzje o ustaleniu lokalizacji inwestycji celu publicznego,
- decyzje o warunkach zabudowy i zagospodarowania terenu,
- pozwolenia na budowę w zakresie gospodarki wodnej,
- Wieloletnia Prognoza Finansowa na lata 2020-2031 – Uchwała nr XLVII/540/22 Rady Gminy suchy Las z dnia 20 czerwca 2022 r.
- Wieloletni Plan Rozwoju i Modernizacji Urzędzeń Wodociągowych i Urzędzeń Kanalizacyjnych będących w posiadaniu Aquanet S.A. w Poznaniu na lata 2023-2026.

II. OPIS AGLOMERACJI O RÓWNOWAŻNEJ LICZBIE MIESZKAŃCÓW OD 2 000 DO 9 999 RLM

1. Nazwa aglomeracji: **Chludowo**
2. RLM aglomeracji: **3 635**
3. Gmina wiodąca w aglomeracji: **Suchy Las**
4. Gminy w aglomeracji: **Suchy Las**
5. Kanalizacja sanitarna istniejąca na obszarze proponowanej aglomeracji:

L.P	Opis	RLM
1	Liczba mieszkańców (meldunek stały i czasowy)	3 072
2	Liczba mieszkańców korzystająca z istniejącej sieci kanalizacji sanitarnej	2 966
3	Liczba osób czasowo przebywających w aglomeracji korzystająca z sieci kanalizacji sanitarnej (miejsca noclegowe)	13
4	Liczba osób czasowo przebywających w aglomeracji obsługiwana przez tabor asenizacyjny (miejsca noclegowe)	0
5	Liczba mieszkańców obsługiwana przez przydomowe oczyszczalnie	0
6	Liczba mieszkańców obsługiwanych przez tabor asenizacyjnych	106
Istniejąca sieć kanalizacji sanitarnej na terenie aglomeracji		
	Długość sieci kanalizacji sanitarnej grawitacyjnej (w km)	31,72
	Długość sieci kanalizacji sanitarnej tłocznej (w km)	6,1

6. Kanalizacja sanitarna planowana na obszarze proponowanej aglomeracji do 2027 r:

Aktualnie na obszarze aglomeracji Chludowo nie planuje się żadnych inwestycji polegających na budowie nowej sieci kanalizacji sanitarnej.

Na chwilę obecną gmina skupia działania na podłączaniu mieszkańców do istniejącego systemu kanalizacji zbiorczej, a także do nowo wybudowanych sieci w ramach zakończonych inwestycji.

7. Opis funkcjonujących na terenie aglomeracji oczyszczalni ścieków

Ścieki generowane na terenie aglomeracji Chludowo oczyszczane są na Oczyszczalni Ścieków w Chludowie, na terenie gminy Suchy Las.

Oczyszczalnia ścieków	
Nazwa oczyszczalni ścieków	Oczyszczalnia ścieków w Chludowie
Lokalizacja oczyszczalni ścieków	ul. Gołczewska 1, 62-001 Chludowo
Nazwa odbiornika ścieków	
II rzędu	rzeka Warta
III rzędu	rzeka Samica Kierska
Bezpośredni odbiornik	Kanał Chludowski
Współrzędne geograficzne punktu zrzutu ścieków	Szerokość(N) 52,5498; Długość(E) 16,8292
Technologia oczyszczania ścieków	B – oczyszczalnia mechaniczno-biologiczna
Przepustowość projektowa oczyszczalni ścieków [m ³ /d // RLM]	820 (max 1 040) // 5 170*
Odbiornik ścieków oczyszczonych zgodnie z pozwoleniem wodnoprawnym: - kilometrąz miejsca odprowadzania ścieków oczyszczonych	Kanał Chludowski w km 4+400
Pozwolenie wodnoprawne dla oczyszczalni ścieków	
Numer pozwolenia	PO.ZUZ.4.4210.134.2021.KP
Organ wydający pozwolenie	Dyrektor Zarządu Zlewni Wód Polskich w Poznaniu
Data ważności dla pozwolenia	24.12.2031 rok

*wartość podana zgodnie z postanowieniem Dyrektora Zarządu Zlewni Wód Polskich w Poznaniu z dnia 16.12.2021 r. nr PO.ZUZ.4.4210.134.10.2021.KP stanowiącym sprostowanie do pozwolenia wodnoprawnego nr PO.ZUZ.4.4210.134.2021.KP.

8. Charakterystyka ilości i jakości oczyszczanych ścieków na terenie aglomeracji

Ilość ścieków powstających na terenie aglomeracji Chludowo, dostarczanych do oczyszczalni ścieków: 131,61 tys. m³/r tj. 360,56 m³/d.

- Ilość ścieków pochodzących od mieszkańców, turystów i przemysłu odprowadzanych zbiorczym systemem kanalizacyjnym wynosi: 122,19 tys. m³/r, tj 334,77 m³/d
- Ilość ścieków powstających na terenie aglomeracji nieobjętych systemem kanalizacji zbiorczej, gdzie zastosowano systemy indywidualne:
 - dostarczonych do oczyszczalni ścieków taborem asenizacyjnym: 9,42 tys. m³/r tj. 25,8 m³/d;

Oczyszczalnia ścieków w Chludowie	
Wartości wskaźników zanieczyszczeń w ściekach surowych dopływających do komunalnej oczyszczalni ścieków:	
Średnioroczne stężenie BZT ₅ [mg/l]	565
Średnioroczne stężenie ChZT [mg/l]	1117,5
Średnioroczne zawiesiny [mg/l]	592,5
Średnioroczne stężenie Cynk [mg/l]	2,55
Średnioroczne stężenie N _{og} [mg/l]	-
Średnioroczne stężenie P _{og} [mg/l]	-

Wartości wskaźników zanieczyszczeń w ściekach oczyszczonych odpływających z oczyszczalni ścieków:	
Średnioroczne stężenie BZT ₅ [mg/l]	11,2
Średnioroczne stężenie ChZT [mg/l]	78,75
Średnioroczne zawiesiny [mg/l]	8,55
Średnioroczne stężenie Cynk [mg/l]	0,23
Średnioroczne stężenie Nog [mg/l]	-
Średnioroczne stężenie Pog [mg/l]	-

Porównanie jakości ścieków oczyszczonych z najwyższymi dopuszczalnymi wartościami substancji zanieczyszczających wskazanymi w rozporządzeniu Ministra Gospodarki Morskiej i Żeglugi Śródlądowej z dnia 12 lipca 2019 (Dz.U. z 2019 r. poz. 1311).

Średnie stężenie w ściekach oczyszczonych						Wartości dopuszczalne dla aglomeracji o RLM od 2000 do 9 999 według rozporządzenie Ministra Gospodarki Morskiej i Żeglugi Śródlądowej z dnia 12 lipca 2019					
BZT5	ChZT	Cynk	Nog	Pog	zaw. ogólna	BZT5	ChZT	Cynk	Nog	Pog	zaw. ogólna
mg/l	mg/l	mg/l	mg/l	mg/l	mg/l	mg/l	mg/l	mg/l	mg/l	mg/l	mg/l
11,2	78,75	0,23	-	-	8,55	25	125	2	-	-	35

Z powyższych danych wynika, iż oczyszczalnia ścieków w Chludowie spełnia wymagania odnośnie jakości ścieków oczyszczonych określonych rozporządzeniem Ministra Gospodarki

Morskiej i Żeglugi Śródlądowej z dnia 12 lipca 2019 dla aglomeracji o RLM od 2 000 do 9 999.

9. Charakterystyka ścieków przemysłowych powstających na terenie aglomeracji

Na obszarze aglomeracji Chludowo znajdują się zakłady przemysłowe, obsługiwane przez zbiorczą sieć kanalizacyjną, zajmujące się:

- tworzeniem powłok metalicznych,
- przetwarzaniem i konserwowaniem mięsa z drobiu,
- produkcją osłon okiennych,
- produkcją wyrobów z tektury.

Ilość ścieków przemysłowych odprowadzanych do systemu kanalizacyjnego	
średniodobowa ilość ścieków [m ³ /d]	40,98
średnie stężenie BZT ₅ [g O ₂ /m ³]	792
przemysł korzystający z systemu kanalizacyjnego [RLM]	541

Wskaźniki zanieczyszczeń w ściekach przemysłowych odprowadzanych do systemu kanalizacyjnego [mg/l]:*

BZT ₅ [mg/l]	ChZT [mg/l]	Zawiesiny	Cynk [mg/l]
9 - 1100	14 - 2600	1 - 1500	0,16 - 160

* w oparciu o wyniki badań dla znaczących zakładów przemysłowych wytwarzających ścieki przemysłowe.

Na obszarze aglomeracji Chludowo znajdują się także zakłady przemysłowe obsługiwane przez zbiorniki bezodpływowe:

Przemysł obsługiwany przez zbiorniki bezodpływowe	
średniodobowa ilość ścieków przemysłowych [m ³ /d]	0,67
średnie stężenie BZT ₅ [g O ₂ /m ³]	806
przemysł obsługiwany przez zbiorniki bezodpływowe [RLM]	9

10. Informacja na temat zamierzeń inwestycyjnych na terenie oczyszczalni ścieków:

Na oczyszczalni ścieków w Chludowie nie przewiduje się żadnych działań modernizacyjnych.

11. Wykaz zakładów przemysłowych planowanych do podłączenia do systemu kanalizacji zbiorczej:

Na terenie aglomeracji Chludowo planuje się do 2027 r. podłączenie dwóch zakładów przemysłowych do istniejącej sieci kanalizacji sanitarnej. Zakłady planowane do podłączenia wskazuje poniższa tabela:

Zakłady przemysłowe na terenie aglomeracji dla których planowane jest podłączenie do istniejącej sieci do 2027 r.
--

l.p.	Nazwa	RLM
1	Relopack Sp. z o.o.	3
2	Nicad Spółka z o.o	6

12. Strefy ochronne ujęć wody obejmujące tereny ochrony bezpośredniej i tereny ochrony pośredniej

Na terenie aglomeracji Chludowo nie występują strefy ochronne ujęć wody obejmujące tereny ochrony pośredniej i bezpośredniej. Najbliższe ujęcia wody znajdują się w Zielątkowie i Chludowie poza granicami aglomeracji Chludowo. Lokalizacje stref ochronnych ujęć wody zostały zaznaczone na złączniku mapowym (załącznik nr 3).

13. Obszary ochronne zbiorników wód śródlądowych

Na terenie aglomeracji Chludowo nie zostały oznaczone aktami prawa miejscowego lub decyzjami obszary zbiorników wód śródlądowych.

14. Formy ochrony przyrody

Na terenie aglomeracji Chludowo znajdują się następujące formy ochrony przyrody:

Formy ochrony przyrody	Akt prawny uznający obszar za formę ochrony przyrody
Obszar Natura 2000: Biedrusko Kod obszaru: PLH300001	DECYZJA KOMISJI z dnia 13 listopada 2007 r. przyjmująca, na mocy dyrektywy Rady 92/43/EWG, pierwszy zaktualizowany wykaz terenów mających znaczenie dla Wspólnoty, składających się na kontynentalny region biogeograficzny (notyfikowana jako dokument C(2007)5043)(2008/25/WE). Dziennik Urzędowy Unii Europejskiej(L 12 str.383) . ROZPORZĄDZENIE MINISTRA ŚRODOWISKA z dnia 13 marca 2018 r. w sprawie specjalnego obszaru ochrony siedlisk Biedrusko (PLH300001). Dziennik Ustaw Rzeczypospolitej Polskiej (Dz.U. z 2018 r., poz. 889).
Obszar Natura 2000: Dolina Samicy Kod obszaru: PLB300013	Rozporządzenie Ministra Środowiska z dnia 05.09.2007 r. zmieniające rozporządzenie w sprawie obszarów specjalnej ochrony ptaków Natura 2000. Dziennik Urzędowy(Dz.U.07.179.1275). Rozporządzenie Ministra Środowiska z dnia 12 stycznia 2011 r. w sprawie obszarów specjalnej ochrony ptaków. Dziennik Ustaw Rzeczypospolitej Polskiej (Dz. U. 2011, Nr. 25 poz. 133)
Obszar chronionego krajobrazu: Biedrusko	Uchwała Nr XXV/138/95 Rady Gminy Suchy Las z dnia 7 sierpnia 1995 r. Dz.Urz. Woj. Poznańskiego (Dz.Urz. z 1995 r. Nr 12/95, poz. 80). Uchwała Nr XLVI/243/97 Rady Gminy Suchy Las z dnia 22 stycznia 1997 r. o utworzeniu Obszaru Chronionego Krajobrazu Biedrusko. Dz. Urz. Woj. Poznańskiego. Uchwała Nr LI/491/01 Rady Gminy Suchy Las z dnia 13 grudnia 2001 r. w sprawie zmiany uchwał nr XXV/138/95

Formy ochrony przyrody	Akt prawny uznający obszar za formę ochrony przyrody
	Rady Gminy Suchy Las z dnia 7 sierpnia 1995 r. i Nr XLVI/243/97 Rady Gminy Suchy Las z dnia 22 stycznia 1997 r. o utworzeniu Obszaru Chronionego Krajobrazu Biedrusko. Dz. Urz. Woj. Wielkopolskiego (Dz. Urz. z 2001 r. Nr 162, poz. 4496)
Obszar chronionego krajobrazu: Dolina Samicy Kierskiej	Uchwała Nr XXIII/232/2000 Rady Gminy Rokietnica z dnia 19 maja 2000 r. w sprawie utworzenia Obszaru Chronionego Krajobrazu w ciągu ekologicznym Samicy Kierskiej - gmina Rokietnica. Dz. Urz. Województwa Wielkopolskiego (Dz. Urz. z 2000 r. Nr 42, poz. 497) Uchwała Nr L/479/2002 Rady Gminy Suchy Las z dnia 29 listopada 2001 r. w sprawie utworzenia Obszaru Chronionego Krajobrazu Doliny Samicy Kierskiej w gminie Suchy Las. Dz. Urz. Woj. Wielkopolskiego (Dz. Urz. z 2002 r. Nr 16, poz. 550). Uchwała nr XXXVIII/732/22 Sejmiku Województwa Wielkopolskiego z dnia 31 stycznia 2022 r. w sprawie Obszaru Chronionego Krajobrazu Dolina Samicy Kierskiej. Dz. Urz. Województwa Wielkopolskiego (Dz. Urz. z 2022 r. poz. 1142)

Pomniki przyrody – na terenie proponowanej aglomeracji znajdują się 4 pomniki przyrody - wszystkie z nich stanowią drzewa.

15. Charakterystyka RLM aglomeracji

Zgodnie z art. 86 ust. 3 pkt 2 ustawy Prawo Wodne, równoważną liczbę mieszkańców (RLM) należy rozumieć jako ładunek substancji organicznych biologicznie rozkładalnych wyrażonych jako wskaźnik pięciodobowego biochemicznego zapotrzebowania tlenu (BZT5) w ilości 60 g tlenu na dobę.

Równoważna liczba mieszkańców aglomeracji, zwana dalej „RLM aglomeracji”, uwzględnia ścieki pochodzące:

- 1) od stałych mieszkańców aglomeracji, gdzie 1 RLM aglomeracji odpowiada 1 stałemu mieszkańcowi aglomeracji;
- 2) z przemysłu w aglomeracji,
- 3) od osób czasowo przebywających w aglomeracji, gdzie 1 RLM aglomeracji odpowiada 1 zarejestrowanemu miejscu noclegowemu.

L.P.	działanie	opis	RLM
1		Liczba mieszkańców (meldunek stały i czasowy)	3 072
2		Liczba mieszkańców korzystająca z istniejącej sieci kanalizacji sanitarnej	2 966

3		Liczba osób czasowo przebywających w aglomeracji korzystająca z sieci kanalizacji sanitarnej (miejsca noclegowe)	13
4		Liczba osób czasowo przebywających w aglomeracji obsługiwana przez tabor asenizacyjny (miejsca noclegowe)	0
5		Liczba mieszkańców obsługiwana przez przydomowe oczyszczalnie	0
6		Liczba mieszkańców obsługiwana przez tabor asenizacyjny	106
7		Przemysł podłączony do systemu kanalizacyjnego	541
8		Przemysł korzystający ze zbiorników bezodpływowych	9
9	1+3+4+7+8	RLM aglomeracji	3 635
10	2+3+7	RLM korzystająca z kanalizacji	3 520
11	10/9	% RLM	96,84%
12		Mieszkańcy mający bezpośredni dostęp do istniejącej sieci kanalizacji sanitarnej, planowani do podłączenia do 2027 r.	34
13		Przemysł planowany do przyłączenia do istniejącej sieci kanalizacji sanitarnej do 2027 r.	9
14	9	RLM aglomeracji	3 635
15	10+12+13	RLM korzystająca z kanalizacji po realizacji inwestycji	3 563
16	15/14	% RLM po realizacji inwestycji	98,02%

16. Zasięg terytorialny aglomeracji

Aglomeracja Chłudowo będzie obejmować następujące miejscowości w oznaczonych na mapie granicach:

Nazwa miejscowości	Nazwa gminy
Chłudowo, Zielątkowo, Gołęczewo	Suchy Las

Wszystkie miejscowości tworzące aglomerację Chłudowo położone są na terenie Województwa Wielkopolskiego w powiecie poznańskim, w gminie Suchy Las.

17. Podsumowanie

Aglomeracja Chludowo po aktualizacji granic aglomeracji będzie miała 3 635 RLM. Procent skanalizowania wyniesie 96,84%. Po podłączeniu mieszkańców oraz zakładów przemysłowych obsługiwanych przez zbiorniki bezodpływowe do istniejącej sieci w latach 2024 - 2027, poziom skanalizowania wzrośnie do 98,02% spełniając przy tym Warunek I zgodnie z art. 87a pkt 1 ustawy Prawo Wodne (tekst jednolity Dz. U. z 2024 r. poz. 1087 z późn. zm.).

Inwentaryzacja istniejącej sieci oraz bazy zbiorników bezodpływowych i przydomowych oczyszczalni ścieków, a także wprowadzone zmiany do granic aglomeracji i szczegółowe przeliczenia RLM wykazały, iż procent skanalizowania aglomeracji uległ poprawie zmniejszając przy tym stopień naruszenia warunku o którym mowa w art. 87a ust. 1 ww. ustawy Prawo Wodne.

Na terenach nieskanalizowanych wyłączonych z obszaru aglomeracji ścieki gromadzone są w zbiornikach bezodpływowych lub oczyszczane w przydomowych oczyszczalniach ścieków. Ścieki ze zbiorników bezodpływowych oraz osad z przydomowych oczyszczalni ścieków są okresowo wywożone wozami asenizacyjnymi do stacji zlewnych, w tym do oczyszczalni ścieków w Chludowie.

Granice aglomeracji zostały wyznaczone zgodnie z Rozporządzeniem Ministra Gospodarki Morskiej i Żeglugi Śródlądowej z dnia 27 lipca 2018 r. w sprawie sposobu wyznaczania obszarów i granic aglomeracji tj. po zewnętrznych granicach skanalizowanych działek.

Gmina prowadzi ewidencję zbiorników bezodpływowych oraz przydomowych oczyszczalni ścieków, o której mowa w art. 3 ust. 3 pkt 1 i 2 ustawy z dnia 13 września 1996 r. o utrzymaniu czystości i porządku w gminach (tekst jednolity Dz. U. 2024 poz. 399). Ewidencja zawiera pełne adresy, liczbę osób zameldowanych oraz przyczyniła się do poprawnego wyliczenia RLM aglomeracji Chludowo.

Na terenach nieskanalizowanych w aglomeracji ścieki gromadzone są w szczelnych zbiornikach bezodpływowych (na terenie aglomeracji znajdują się 41 zbiorniki). Ścieki ze zbiorników bezodpływowych są okresowo wywożone wozami asenizacyjnymi do stacji zlewnej na terenie oczyszczalni ścieków w Chludowie.

Dla terenów wyłączonych z obszaru aglomeracji nie pozyskiwano pomocy finansowej na realizację przedsięwzięć w zakresie budowy, rozbudowy i modernizacji urządzeń kanalizacyjnych ze środków budżetu państwa oraz ze środków pochodzących z funduszy Unii Europejskiej otrzymanej w okresie 5 lat od zrealizowania przedsięwzięcia ujętego w Krajowym Programie Oczyszczania ścieków Komunalnych, o którym mowa w art. 88 ust. 1 ustawy Prawo Wodne.

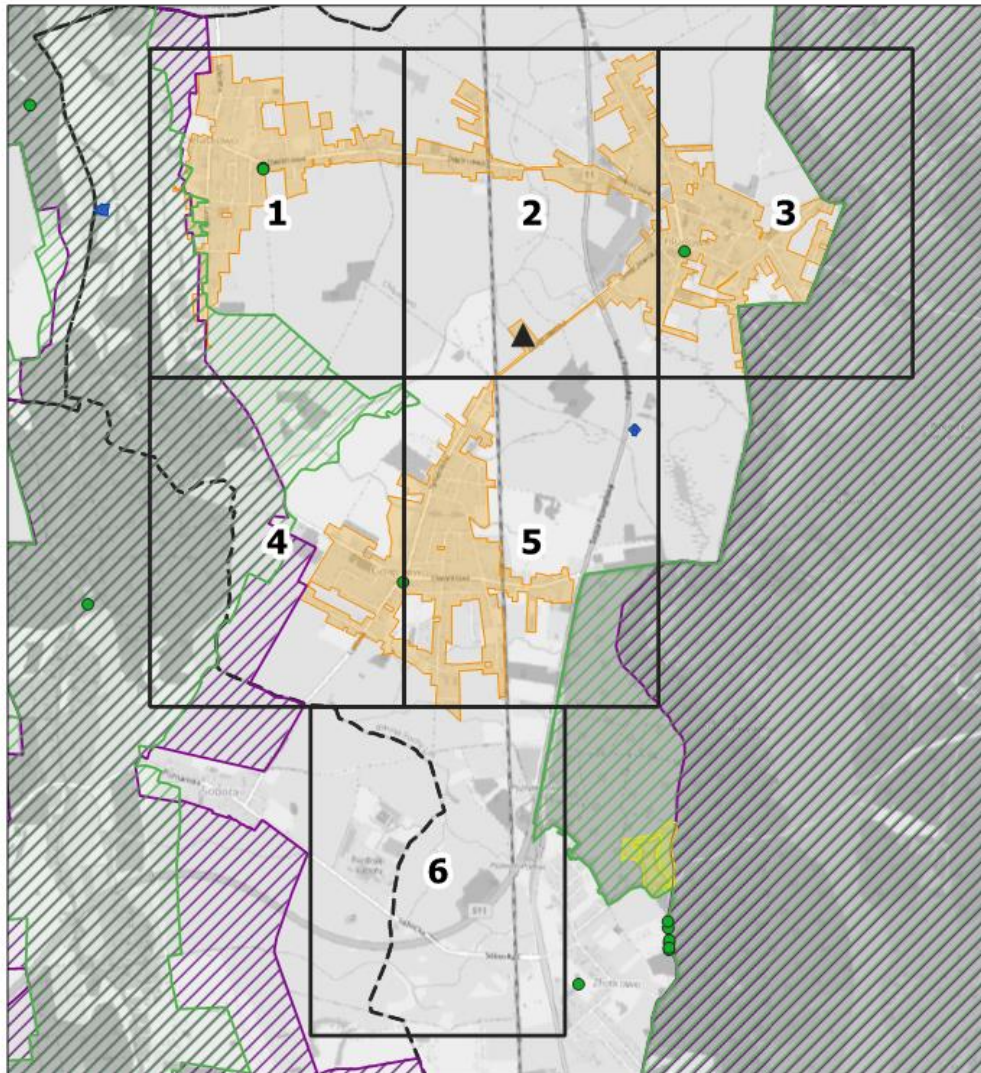
W załączeniu przedstawiono mapę w skali 1: 10 000 zawierającą:

- oznaczenie granic aglomeracji,
- oznaczenie znajdujących się na terenie aglomeracji oczyszczalni ścieków komunalnych, do których odprowadzane są ścieki komunalne,
- oznaczenie granic administracyjnych gmin,
- oznaczenie granic terenów objętych formami ochrony przyrody,
- oznaczenie granic stref ochrony ujęć wody.

Aglomeracja Chludowo

Schemat podziału map

Załącznik nr 3 do uchwały
nr VII/76/24
Rady Gminy Suchy Las
z dnia 28 listopada 2024 r.



Podkład mapowy: OpenStreetMap

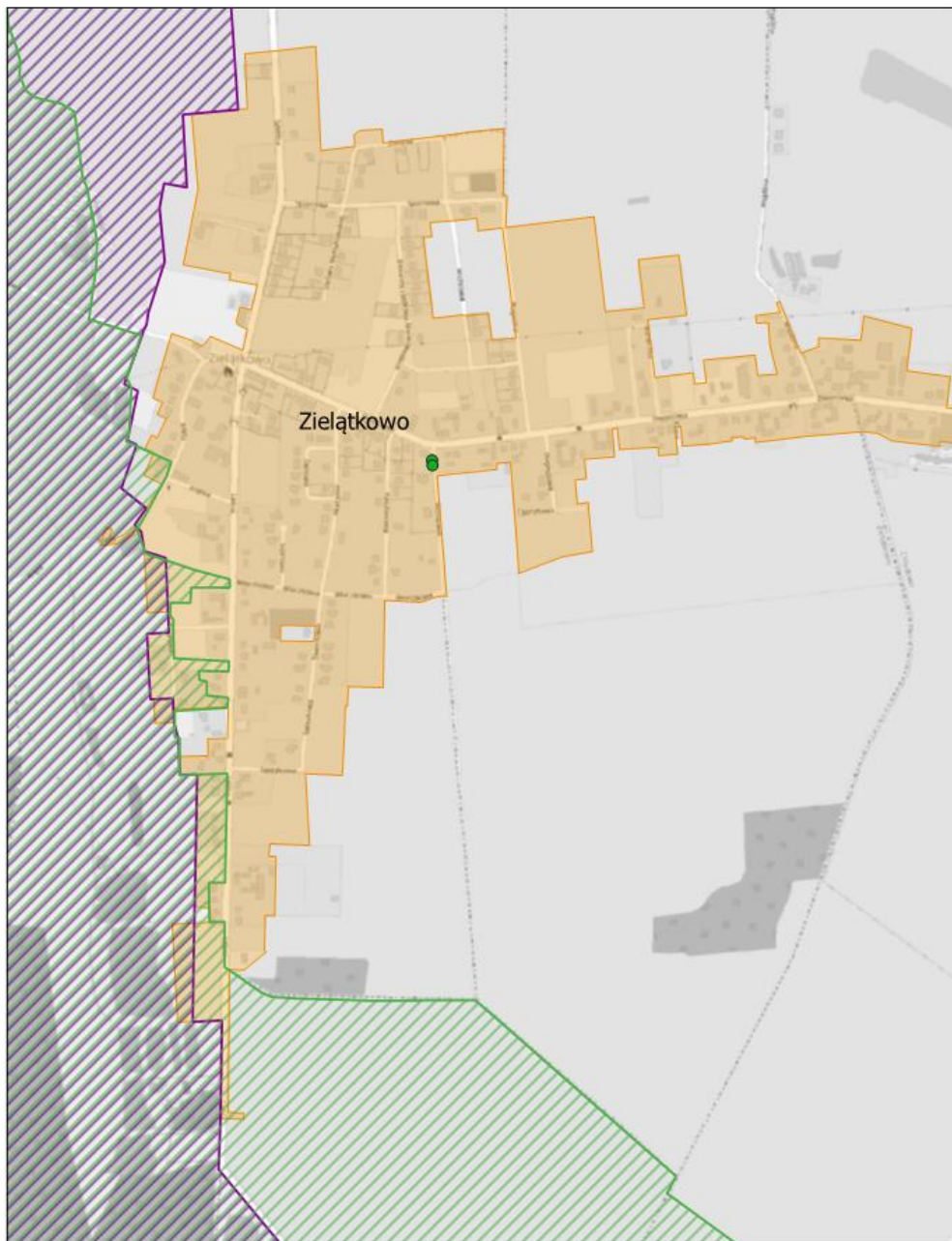
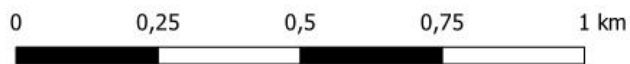
Legenda

- | | |
|--|----------------------------------|
| ▲ Oczyszczalnia ścieków | Formy ochrony przyrody |
| ◆ Stacja uzdatniania wody (SUW) | ● Pomniki przyrody |
| ■ Strefa ochrony bezpośredniej ujęcia wody | ▨ Natura 2000 |
| ■ Granice aglomeracji | ■ Rezerwat przyrody |
| ▭ Granice gmin | ▨ Obszary Chronionego Krajobrazu |

Aglomeracja Chludowo

Arkusz: 1

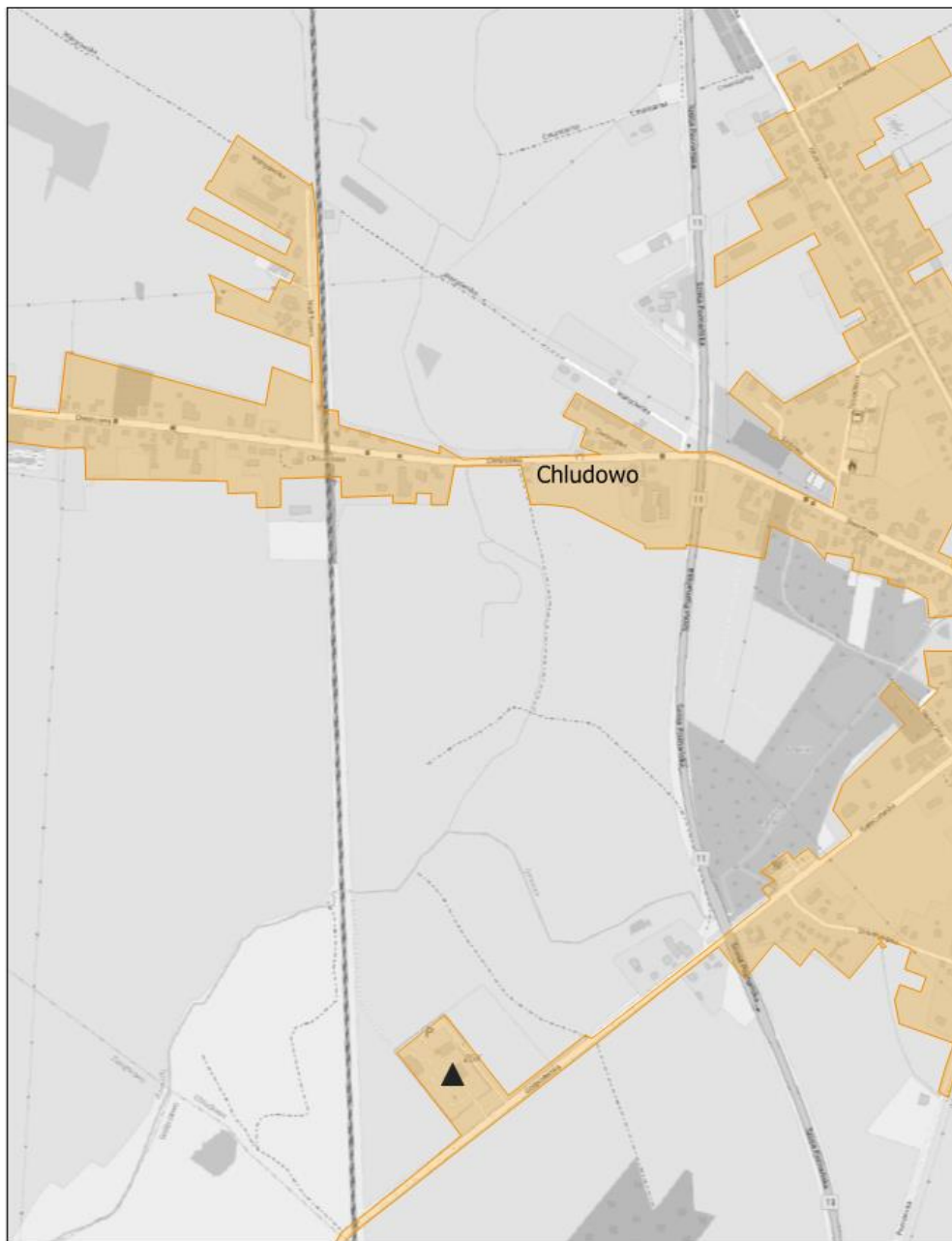
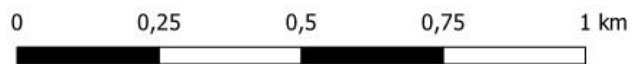
skala: 1:10 000



Aglomeracja Chludowo

Arkusz: 2

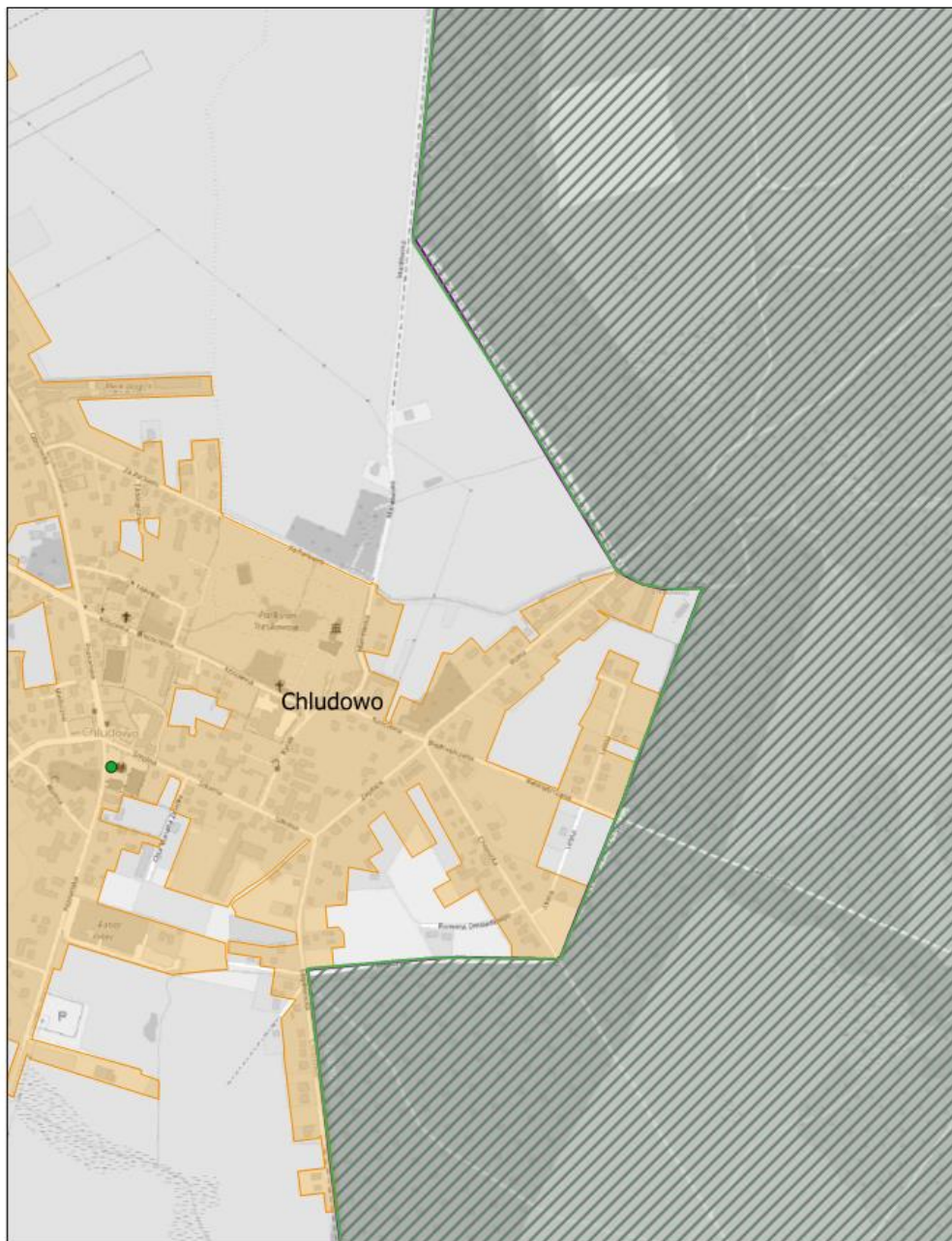
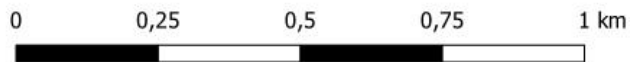
skala: 1:10 000



Aglomeracja Chludowo

Arkusz: 3

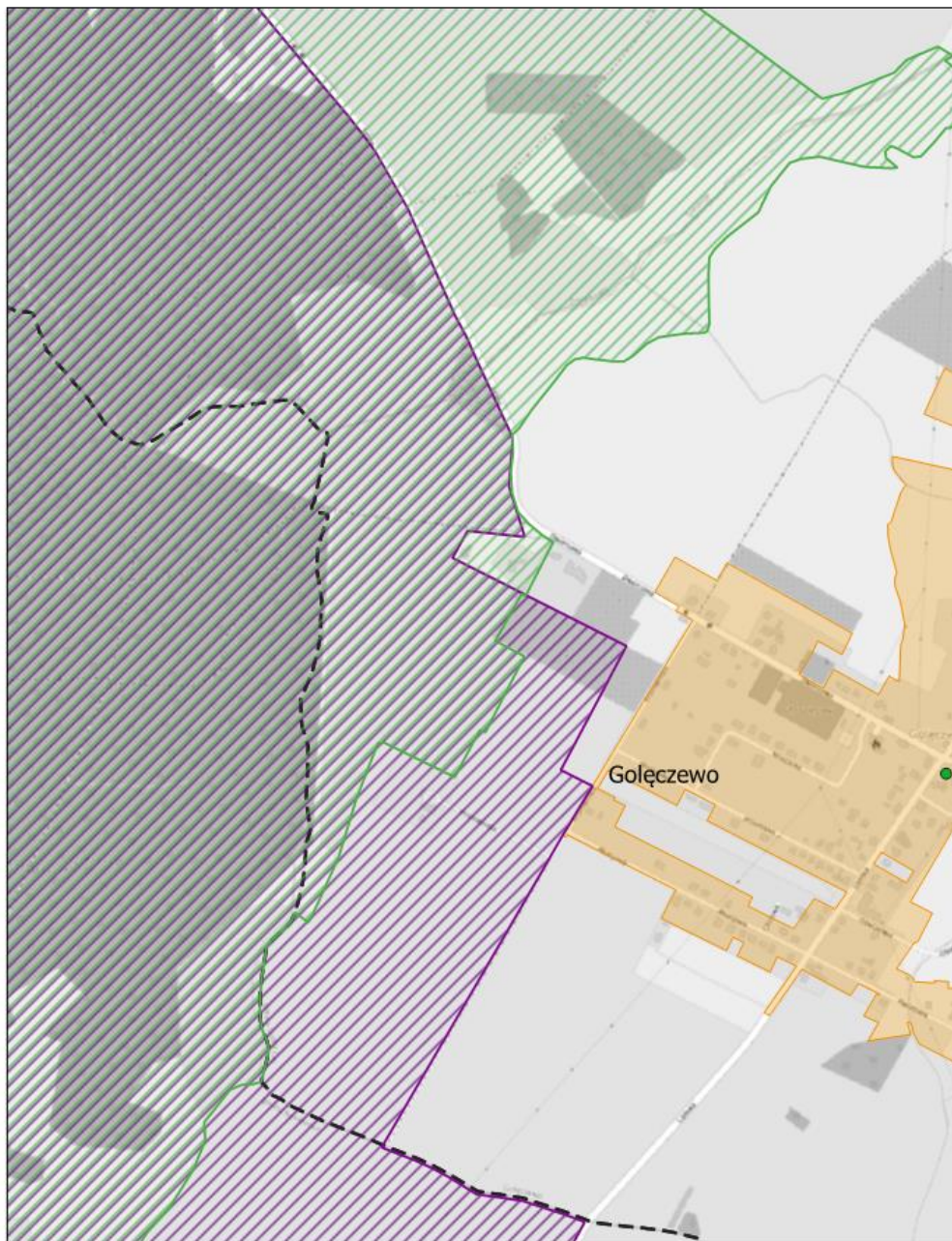
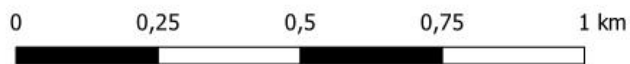
skala: 1:10 000



Aglomeracja Chludowo

Arkusz: 4

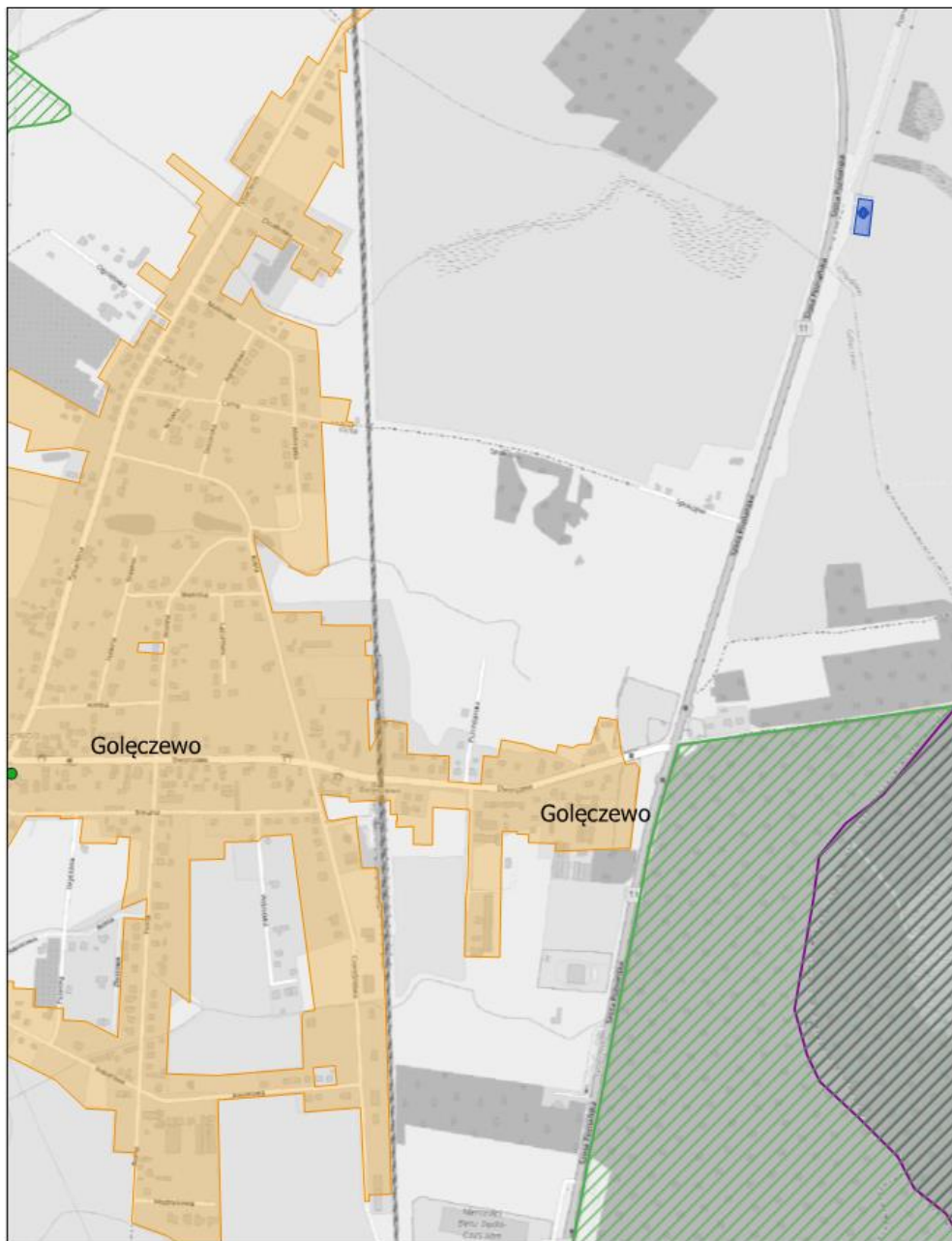
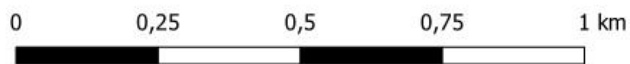
skala: 1:10 000



Aglomeracja Chludowo

Arkusz: 5

skala: 1:10 000



Aglomeracja Chludowo

Arkusz: 6

skala: 1:10 000

