



DZIENNIK URZĘDOWY

WOJEWÓDZTWA WIELKOPOLSKIEGO

Poznań, dnia 5 września 2025 r.

Poz. 6414

UCHWAŁA NR XV/132/2025 RADY GMINY KLESZCZEWO

z dnia 27 sierpnia 2025 r.

w sprawie uchwalenia miejscowego planu zagospodarowania przestrzennego Gminy Kleszczewo, obejmującego działki zlokalizowane w granicach obrębów ewidencyjnych Bylin, Gowarzewo, Kleszczewo oraz Tulce, gm. Kleszczewo

Na podstawie art. 18 ust. 2 pkt 5 ustawy z dnia 8 marca 1990 r. o samorządzie gminnym (Dz. U. z 2025 r. poz. 1153), art. 20 ust. 1 ustawy z dnia 27 marca 2003 r. o planowaniu i zagospodarowaniu przestrzennym (Dz. U. z 2024 r. poz. 1130 ze zmianami), art. 67 ust. 3 ustawy z dnia 7 lipca 2023 r. o zmianie ustawy o planowaniu i zagospodarowaniu przestrzennym oraz niektórych innych ustaw (Dz. U. z 2023 r., poz. 1688) oraz w związku z podjęciem Uchwały Nr LX/530/2023 Rady Gminy Kleszczewo z dnia 19 grudnia 2023 r., Uchwały Nr LXI/538/2024 Rady Gminy Kleszczewo z dnia 31 stycznia 2024 r., Uchwały Nr IV/43/2024 Rady Gminy Kleszczewo z dnia 28 sierpnia 2024 r., Uchwały Nr IV/45/2024 Rady Gminy Kleszczewo z dnia 28 sierpnia 2024 r. oraz Uchwały Nr V/50/2024 Rady Gminy Kleszczewo z dnia 25 września 2024 r., Rada Gminy Kleszczewo uchwała, co następuje:

Rozdział 1. **Ustalenia ogólne**

§ 1. 1. Uchwała się miejscowy plan zagospodarowania przestrzennego Gminy Kleszczewo, obejmujący działki zlokalizowane w granicach obrębów ewidencyjnych Bylin, Gowarzewo, Kleszczewo oraz Tulce, gm. Kleszczewo, zwany dalej „planem”, stwierdzając, że nie narusza ustaleń Studium uwarunkowań i kierunków zagospodarowania przestrzennego gminy Kleszczewo, uchwalonego Uchwałą Nr XXXII/186/01 Rady Gminy w Kleszczewie z dnia 26.09.2001 r. ze zmianami.

2. Plan obejmuje obszary, których granice określono w części graficznej planu.

3. Załączniki do uchwały stanowią:

- 1) części graficzne, zwane dalej „rysunkami planu” w skali 1:1000 – załączniki nr 1-5;
- 2) rozstrzygnięcie Rady Gminy Kleszczewo o sposobie rozpatrzenia nieuwzględnionych uwag do projektu planu – załącznik nr 6;
- 3) rozstrzygnięcie Rady Gminy Kleszczewo o sposobie realizacji zapisanych w planie inwestycji z zakresu infrastruktury technicznej, które należą do zadań własnych gminy oraz zasadach ich finansowania, zgodnie z przepisami o finansach publicznych - załącznik nr 7;
- 4) dane przestrzenne miejscowego planu zagospodarowania przestrzennego – załącznik nr 8.

§ 2. Ilekroć w niniejszej uchwale mowa o:

- 1) terenie – należy przez to rozumieć część obszaru planu o określonym przeznaczeniu i ustalonych zasadach zagospodarowania, wydzieloną na rysunku planu liniami rozgraniczającymi i oznaczoną symbolem cyfrowo-literowym;

- 2) nieprzekraczalnej linii zabudowy – należy przez to rozumieć linię, przed którą wyklucza się lokalizację budynków, wiat oraz wolnostojących instalacji fotowoltaicznych. Linia ta nie dotyczy podziemnych części budynków;
- 3) obowiązującej linii zabudowy – należy przez to rozumieć linię, przy której lokalizować należy minimum 20% długości ściany frontowej w budynkach mieszkalnych. Linia ta nie dotyczy podziemnych części budynków. Dla budynków mieszkalnych lokalizowanych w drugiej linii zabudowy, pozostałych budynków, wiat oraz wolnostojących instalacji fotowoltaicznych, obowiązującą linię zabudowy należy traktować jak nieprzekraczalną linię zabudowy;
- 4) dachu płaskim – należy przez to rozumieć dach o kącie nachylenia głównych połaci dachowych nie większym niż 12°;
- 5) tablicy informacyjnej – należy przez to rozumieć element systemu informacji gminnej, informacji turystycznej, przyrodniczej, historycznej lub edukacji ekologicznej;
- 6) obiektach rekreacji – należy przez to rozumieć obiekty oraz urządzenia służące rekreacji i wypoczynkowi, a także inne z nimi związane, w tym między innymi place zabaw, siłownie zewnętrzne, stoły do gry w tenisa stołowego, stoły do gry w szachy;
- 7) usługach – należy przez to rozumieć działalność mającą na celu zaspokojenie potrzeb ludności, w tym między innymi w zakresie gastronomii, kultury, oświaty, ochrony zdrowia, biur, finansów, wykonywania wolnych zawodów, administracji, bankowości, usług pocztowych, usług publicznych, handlu detalicznego o powierzchni sprzedaży poniżej 500 m², drobnej wytwórczości, z wyłączeniem warsztatów rzemieślniczych, stacji obsługi pojazdów oraz stacji paliw i myjni samochodowych, składów i skupów odpadów oraz złomu, zakładów spielania zwłok;
- 8) usługach publicznych – należy przez to rozumieć działalność między innymi w zakresie kultury, nauki, opieki zdrowotnej, opieki społecznej i socjalnej, rekreacji i sportu;
- 9) działalności nieuciążliwej – należy przez to rozumieć działalność, której uciążliwość nie wykracza poza działkę budowlaną na terenie której działalność jest prowadzona, powodowaną między innymi emisją pyłów i gazów, odorów, hałasu, promieniowania, a także wynikające ze wzmożonego ruchu pojazdów, związanego z funkcjonowaniem obiektów i urządzeń generujących ten ruch, o powierzchni użytkowej podstawowej do 50 m² i zatrudnieniu do 5 osób;
- 10) zieleni izolacyjnej – należy przez to rozumieć pasy zieleni wysokiej i średniej złożone z drzew i krzewów gatunków rodzimych, głównie zimozielonych, o zwartej strukturze i ukształtowane w taki sposób, aby minimalizować uciążliwości wynikające z zagospodarowania i przeznaczenia terenu;
- 11) zieleni ozdobnej – należy przez to rozumieć ukształtowane przez człowieka skupiska drzew i krzewów gatunków rodzimych wraz z pozostałymi składnikami szaty roślinnej, podnoszące walory estetyczne przestrzeni.

§ 3. Ustala się następujące przeznaczenie terenów na obszarach objętych planem:

- 1) tereny zabudowy mieszkaniowej jednorodzinnej wolnostojącej, oznaczone na rysunku planu symbolami MNW;
- 2) tereny zabudowy mieszkaniowej jednorodzinnej szeregowej, oznaczone na rysunku planu symbolami MNS;
- 3) tereny zabudowy mieszkaniowej wielorodzinnej, oznaczone na rysunku planu symbolami MW;
- 4) teren zabudowy mieszkaniowej wielorodzinnej lub usług, oznaczony na rysunku planu symbolem MW-U;
- 5) teren usług zdrowia i pomocy społecznej lub usług kultury i rozrywki, oznaczony na rysunku planu symbolem UZ-UK;
- 6) teren usług sportu i rekreacji, oznaczony na rysunku planu symbolem US;
- 7) teren produkcji lub usług, oznaczony na rysunku planu symbolem P-U;
- 8) tereny dróg lokalnych, oznaczone na rysunku planu symbolami KDL;
- 9) tereny dróg dojazdowych, oznaczone na rysunkach planu symbolami KDD;

- 10) tereny komunikacji drogowej wewnętrznej, oznaczone na rysunkach planu symbolami KR;
- 11) teren kanalizacji, oznaczony na rysunku planu symbolem IK;
- 12) tereny zieleni naturalnej, oznaczone na rysunkach planu symbolami ZN.

§ 4. W zakresie zasad ochrony i kształtowania ładu przestrzennego ustala się:

- 1) nakaz sytuowania zabudowy przy uwzględnieniu nieprzekraczalnych linii zabudowy oraz obowiązujących linii zabudowy, zgodnie z rysunkiem planu;
- 2) dopuszczenie wysunięcia elewacji budynku do 0,3 m przed nieprzekraczalną lub obowiązującą linię zabudowy w przypadku realizacji zewnętrznej termomodernizacji oraz wysunięcie przed wyznaczone linie zabudowy elementów budynków takich jak:
 - a) niezabudowane schody zewnętrzne, zadaszenia nad wejściami, markizy, rampy, pochylnie – do 1,5 m przed wyznaczoną linię zabudowy,
 - b) gzymsy, okapy – do 0,6 m przed wyznaczoną linię zabudowy;
- 3) dopuszczenie lokalizacji dojeżdż, dojazdów, ciągów pieszych, rowerowych oraz pieszo-rowerowych, zieleni ozdobnej, sieci, obiektów i urządzeń infrastruktury technicznej, w tym stacji transformatorowych, zgodnie z przepisami odrębnymi;
- 4) dopuszczenie remontu, rozbudowy, przebudowy, nadbudowy i przebudowy istniejących obiektów budowlanych z zachowaniem parametrów określonych w planie;
- 5) dopuszczenie odbudowy istniejących obiektów budowlanych z zachowaniem parametrów określonych w planie;
- 6) dopuszczenie zachowania liczby kondygnacji, geometrii dachu oraz kolorystyki elewacji i kolorystyki pokrycia dachowego w przypadku rozbudowy, remontu lub odbudowy;
- 7) dopuszczenie zmiany sposobu użytkowania istniejących budynków zgodnie z przeznaczeniem określonym w planie;
- 8) kolor pokrycia dachowego w przypadku dachu o kącie nachylenia głównych połaci dachowych powyżej 12° – odcienie brązu, czerwieni, szarości lub grafitu;
- 9) kolor elewacji – biały, czarny, odcienie beżu lub szarości lub kolory zastosowanych materiałów budowlanych w barwach dla nich naturalnych;
- 10) dopuszczenie zastosowania innego niż określony w pkt 9 koloru elewacji na 30% powierzchni każdej ze ścian zewnętrznych budynku;
- 11) dopuszczenie lokalizacji tablic informacyjnych;
- 12) dopuszczenie wydzielania działek pod obiekty infrastruktury technicznej, dojeżdża i dojazdu, dla których nie ustala się minimalnej powierzchni;
- 13) maksymalną wysokość pozostałych obiektów budowlanych, nieokreśloną w ustaleniach szczegółowych planu: 12,0 m, z wyjątkiem obiektów i urządzeń infrastruktury elektroenergetycznej.

§ 5. W zakresie zasad ochrony środowiska, przyrody i krajobrazu oraz kształtowania krajobrazu ustala się:

- 1) zakaz lokalizacji przedsięwzięć mogących zawsze znacząco oddziaływać na środowisko, z wyjątkiem inwestycji celu publicznego;
- 2) zakaz lokalizacji przedsięwzięć mogących potencjalnie znacząco oddziaływać na środowisko, z wyjątkiem inwestycji celu publicznego;
- 3) w zakresie ochrony przed hałasem:
 - a) tereny MNW, MNS, kwalifikowane są jako tereny zabudowy mieszkaniowej jednorodzinnej, zgodnie z przepisami odrębnymi,
 - b) tereny MW, kwalifikowane są jako tereny zabudowy mieszkaniowej wielorodzinnej i zamieszkania zbiorowego, zgodnie z przepisami odrębnymi,
 - c) teren MW-U, kwalifikowany jest jako teren mieszkaniowo-usługowy,

- d) teren US, w przypadku realizacji budynków usług publicznych, kwalifikowany jest jako teren zabudowy związanej ze stałym lub czasowym pobytem dzieci i młodzieży;
- 4) zakaz lokalizacji:
- a) biogazowni,
 - b) elektrowni wiatrowych, z zastrzeżeniem §10 ust. 2 pkt 9 oraz pkt 10,
 - c) elektrowni fotowoltaicznych, z zastrzeżeniem §10 ust. 2 pkt 9 oraz pkt 10,
 - d) zakładów o zwiększonym lub dużym ryzyku wystąpienia poważnych awarii;
- 5) zakaz prowadzenia działalności gospodarczej polegającej na odzysku, przeładunku i unieszkodliwianiu odpadów, w tym ich składowaniu oraz na zbieraniu odpadów;
- 6) zakaz zmian stosunków wodnych oraz zmiany kierunku odpływu wód opadowych i roztopowych ze szkodą dla gruntów sąsiednich;
- 7) dopuszczenie przebudowy, likwidacji lub rozbudowy istniejących budowli drenarskich i melioracyjnych, w tym odcinkowego skanalizowania, z zachowaniem ciągłości przepływu wód i dalszego poprawnego funkcjonowania całego systemu;
- 8) nakaz ochrony i zachowania ciągłości przepływu istniejącego rowu, oznaczonego na rysunku planu, na terenach o innym przeznaczeniu;
- 9) zakaz wprowadzania nieoczyszczonych ścieków do ziemi i wód powierzchniowych.

§ 6. 1. Na obszarze objętym planem znajdują się obszary i obiekty, dla których obowiązują przepisy odrębne z zakresu ochrony zabytków i opieki nad zabytkami – stanowisko archeologiczne ujęte w gminnej ewidencji zabytków pod nr AZP 53-29/126.

2. W zakresie zasad ochrony dziedzictwa kulturowego i zabytków, w tym krajobrazów kulturowych, oraz dóbr kultury współczesnej wyznacza się strefy ochrony konserwatorskiej stanowisk archeologicznych ujętych w gminnej ewidencji zabytków, na terenie których ustala się nakaz prowadzenia badań archeologicznych podczas robót ziemnych, zgodnie z przepisami odrębnymi z zakresu ochrony zabytków i opieki nad zabytkami.

§ 7. 1. W zakresie wymagań wynikających z potrzeb kształtowania przestrzeni publicznych, ustala się, iż obszary przestrzeni publicznej obejmują tereny oznaczone na rysunku planu symbolami UZ-UK, US, ZN.

2. W obszarze przestrzeni publicznej dopuszcza się lokalizację obiektów, o których mowa w §18, §19, §25.

§ 8. 1. W zakresie granic i sposobów zagospodarowania terenów lub obiektów podlegających ochronie na podstawie odrębnych przepisów:

- 1) ustala się nakaz uwzględnienia lokalizacji obszarów planu w granicach:
- a) Głównego Zbiornika Wód Podziemnych nr 143 Subzbiornik Inowrocław-Gniezno,
 - b) Głównego Zbiornika Wód Podziemnych nr 144 Dolina Kopalna Wielkopolska;
- 2) w granicach powierzchni ograniczających zabudowę (BRA) dla lotniczych urzędzeń naziemnych (LUN) ustala się nakaz ograniczenia wysokości obiektów budowlanych wraz z umieszczonymi na nich urządzeniami, zgodnie z dokumentacją rejestracyjną lotniczych urzędzeń naziemnych;
- 3) w granicach powierzchni ograniczających przeszkody (OLS) dla lotniska Żerniki (EPZE) ustala się nakaz ograniczenia wysokości obiektów budowlanych wraz z umieszczonymi na nich urządzeniami, zgodnie z dokumentacją rejestracyjną lotniska;
- 4) w granicach powierzchni ograniczających przeszkody dla lotniska wojskowego Poznań-Krzesiny:
- a) obiekty naturalne i sztuczne, w tym obiekty budowlane, położone w granicach powierzchni ograniczających nie mogą być wyższe niż wysokości określone przez te powierzchnie,
 - b) przy obliczaniu wysokości obiekty, o którym mowa w lit. a, uwzględnia się także umieszczone na nim kominy, reklamy, anteny oraz inne urządzenia, a w przypadku dróg również ich skrajnie.

2. W zakresie obszarów szczególnego zagrożenia powodzią, terenów górniczych, a także obszarów osuwania się mas ziemnych oraz krajobrazów priorytetowych określonych w audycie krajobrazowym oraz w planach zagospodarowania przestrzennego województwa, nie podejmuje się ustaleń.

§ 9. W zakresie szczególnych warunków zagospodarowania terenów oraz ograniczeń w ich użytkowaniu, w tym zakazu zabudowy:

- 1) wyznacza się pasy ograniczeń istniejących napowietrznych linii elektroenergetycznych, do czasu skablowania, rozbiórki lub przebudowy linii:
 - a) wysokiego napięcia 110 kV, o szerokości 22,0 m, po 11,0 m od osi linii w obu kierunkach,
 - b) średniego napięcia 15 kV, o szerokości 14,0 m, po 7,0 m od osi linii w obu kierunkach;
- 2) w granicach pasów ograniczeń istniejących napowietrznych linii elektroenergetycznych ustala się do czasu skablowania, rozbiórki lub przebudowy linii:
 - a) zakaz lokalizacji budynków przeznaczonych na pobyt ludzi,
 - b) zakaz lokalizacji instalacji fotowoltaicznych,
 - c) zakaz nasadzeń drzew i krzewów, których wysokość może przekraczać 3,0 m po osiągnięciu swojego maksymalnego wzrostu,
 - d) nakaz uwzględnienia przepisów odrębnych, w tym dotyczących bezpieczeństwa i ochrony zdrowia.

§ 10. 1. W zakresie zasad modernizacji, rozbudowy i budowy systemów komunikacji ustala się:

- 1) powiązanie z układem zewnętrznym poprzez drogi zlokalizowane poza obszarem planu, w tym poprzez drogę powiatową nr 2410P, w powiązaniu z drogami wewnętrznymi lub publicznymi, zgodnie z rysunkiem planu;
- 2) nakaz zapewnienia, dla samochodów osobowych, na terenie działki budowlanej, wliczając w to miejsca do parkowania zlokalizowane w garażach oraz kondygnacjach podziemnych budynków, co najmniej:
 - a) 2 miejsc do parkowania na każdy lokal mieszkalny w zabudowie mieszkaniowej jednorodzinnej,
 - b) 1,5 miejsca do parkowania na każdy lokal mieszkalny w zabudowie mieszkaniowej wielorodzinnej,
 - c) 1 miejsca do parkowania na każde rozpoczęte 25 m² powierzchni użytkowej lokalu użytkowego, w przypadku wydzielenia lokali użytkowych w zabudowie mieszkaniowej jednorodzinnej,
 - d) 1 miejsca do parkowania na każde rozpoczęte 50 m² powierzchni użytkowej lokalu lub budynku usługowego, jednakże nie mniej niż 1 miejsce do parkowania na każdy odrębny lokal użytkowy, z zastrzeżeniem lit. e,
 - e) 1 miejsca do parkowania na każde 4 miejsca konsumenckie w lokalach gastronomicznych, jednakże nie mniej niż 1 miejsce do parkowania na każdy odrębny lokal,
 - f) 2 miejsc do parkowania na każde rozpoczęte 100 m² powierzchni użytkowej produkcyjnej;
- 3) w ramach miejsc do parkowania, o których mowa w pkt 2, nakaz lokalizacji miejsc przeznaczonych do parkowania dla pojazdów zaopatrzonych w kartę parkingową, w liczbie nie mniejszej niż 1 stanowisko na każde rozpoczęte 10 stanowisk postojowych;
- 4) dopuszczenie wydzielenia działek pod realizację dojazdów do działek budowlanych o szerokości minimum 10,0 m, zakończonych, w przypadku dojazdu nieprzelotowego, placem do zawracania o wymiarach co najmniej 12,5 m x 12,5 m;
- 5) dopuszczenie zmniejszenia szerokości dojazdu do 6,0 m i odstąpienie od wykonania placu do zawracania, w przypadku gdy długość dojazdu, o którym mowa w pkt 4 nie przekracza 50,0 metrów, a służy on do obsługi komunikacyjnej nie więcej niż 4 działek budowlanych;
- 6) nakaz zapewnienia dróg pożarowych, zgodnie z przepisami odrębnymi.

2. W zakresie zasad modernizacji, rozbudowy i budowy infrastruktury technicznej ustala się:

- 1) lokalizację sieci, obiektów i urządzeń infrastruktury technicznej w granicach linii rozgraniczających terenów komunikacji;

- 2) dopuszczenie lokalizacji sieci, obiektów i urządzeń infrastruktury technicznej na obszarze planu, w przypadku, gdy nie ma technicznej możliwości prowadzenia infrastruktury technicznej w granicach terenów komunikacji;
- 3) dopuszczenie budowy nowych sieci, obiektów i urządzeń infrastruktury technicznej oraz przebudowy, modernizacji, skablowania, rozbudowy, remontów, rozbiórki i odbudowy istniejących sieci i urządzeń infrastruktury technicznej na obszarze objętym planem;
- 4) powiązanie projektowanych sieci infrastruktury technicznej z istniejącymi sieciami infrastruktury technicznej zlokalizowanymi poza obszarem planu;
- 5) w zakresie zaopatrzenia w wodę ustala się:
 - a) zaopatrzenie w wodę z istniejącej sieci wodociągowej lub projektowanej sieci wodociągowej o średnicy nie mniejszej niż 90 mm lub zgodnie z przepisami odrębnymi,
 - b) dopuszczenie realizacji hydrantów przeciwpożarowych;
- 6) w zakresie odprowadzania ścieków bytowych i przemysłowych ustala się:
 - a) odprowadzanie ścieków bytowych i przemysłowych do istniejącej sieci kanalizacji sanitarnej lub projektowanej sieci kanalizacji sanitarnej o średnicy nie mniejszej niż 150 mm, zgodnie z ustaleniami przepisów odrębnych,
 - b) nakaz podczyszczenia ścieków przemysłowych nieodpowiadających parametrom określonym w przepisach odrębnych, przed odprowadzeniem do sieci kanalizacji sanitarnej,
 - c) dopuszczenie odprowadzania ścieków bytowych i przemysłowych do zbiorników bezodpływowych do czasu realizacji sieci kanalizacji sanitarnej,
 - d) dopuszczenie odprowadzania ścieków przemysłowych do przyzakładowych obiektów podczyszczenia ścieków przemysłowych;
- 7) w zakresie odprowadzania wód opadowych i roztopowych ustala się:
 - a) z terenów komunikacji drogowej odprowadzanie wód opadowych i roztopowych zgodnie z przepisami odrębnymi,
 - b) z pozostałych terenów zagospodarowanie wód opadowych i roztopowych w granicach własnej działki budowlanej, w tym dopuszczenie gromadzenia wód opadowych i roztopowych w otwartych lub zamkniętych zbiornikach retencyjnych i studniach chłonnych zlokalizowanych oraz wykorzystanie ich do celów gospodarczych i przeciwpożarowych lub odprowadzanie wód opadowych i roztopowych zgodnie z przepisami odrębnymi;
- 8) w zakresie zaopatrzenia w gaz ziemny ustala się zasilanie z istniejącej sieci gazowej lub projektowanej sieci gazowej o średnicy nie mniejszej niż 30 mm lub z indywidualnych zbiorników;
- 9) w zakresie zaopatrzenia w energię elektryczną ustala się:
 - a) podłączenie do sieci elektroenergetycznej,
 - b) na terenie oznaczonym na rysunku planu symbolem P-U dopuszczenie zasilania z odnawialnych źródeł energii elektrycznej, zgodnie z przepisami odrębnymi, z wyjątkiem turbin wiatrowych o poziomej osi obrotu,
 - c) na terenach KDL, KDD, KR dopuszczenie zasilania z mikroinstalacji odnawialnych źródeł energii elektrycznej,
 - d) na pozostałych terenach dopuszczenie zasilania z mikroinstalacji odnawialnych źródeł energii elektrycznej, z wyjątkiem turbin wiatrowych o poziomej osi obrotu,
 - e) dopuszczenie skablowania istniejącej sieci elektroenergetycznej,
 - f) dopuszczenie lokalizacji sieci i innych urządzeń elektroenergetycznych, w tym stacji transformatorowych;

- 10) w zakresie zaopatrzenia w ciepło do celów grzewczych lub technologicznych ustala się stosowanie paliw charakteryzujących się niskimi wskaźnikami emisyjnymi, takie jak: paliwa płynne, gazowe, energia elektryczna lub:
- a) na terenie oznaczonym na rysunku planu symbolem P-U, odnawialne źródła energii, zgodnie z przepisami odrębnymi, z wyjątkiem turbin wiatrowych o poziomej osi obrotu,
 - b) na pozostałych terenach mikroinstalacje odnawialnych źródeł energii, z wyjątkiem turbin wiatrowych o poziomej osi obrotu;
- 11) gromadzenie i zagospodarowanie odpadów w sposób zgodny z przepisami odrębnymi.

§ 11. 1. Ustala się następujące szczegółowe zasady oraz warunki scalania i podziału, zgodnie z przepisami odrębnymi o gospodarce nieruchomościami:

- 1) minimalna powierzchnia działek wydzielonych w wyniku scalania i podziału nieruchomości:
 - a) na terenach MNW: 600 m²,
 - b) na terenach MNS: 200 m²,
 - c) na terenach MW, MW-U, UZ-UK: 1000 m²,
 - d) na terenach US, P-U: 2000 m²;
- 2) minimalna szerokość frontu działek powstających w wyniku scalania i podziału nieruchomości:
 - a) na terenach MNW, MW, MW-U, UZ-UK: 18,0 m,
 - b) na terenach MNS: 6,0 m,
 - c) na terenach US, P-U: 25,0 m;
- 3) kąt przebiegu granic działki w stosunku do pasa drogowego na terenach MNW, MNS, MW, MW-U, UZ-UK, US, P-U: 70° – 110°.

2. Nie ustala się granic obszarów wymagających przeprowadzenia scaleń i podziału nieruchomości.

§ 12. W zakresie sposobu i terminu tymczasowego zagospodarowania, urządzania i użytkowania terenów nie podejmuje się ustaleń.

§ 13. Ustala się stawkę procentową służącą naliczeniu jednorazowej opłaty od wzrostu wartości nieruchomości, o której mowa w art. 36 ust. 4 ustawy o planowaniu i zagospodarowaniu przestrzennym, w wysokości:

- 1) 30% na terenach MNW, MNS, MW, MW-U, U, P-U;
- 2) 0,1% na pozostałych terenach.

Rozdział 2. **Ustalenia szczegółowe**

§ 14. Dla terenów zabudowy mieszkaniowej jednorodzinnej wolnostojącej, oznaczonych na rysunku planu symbolami 1MNW, 2MNW, 3MNW, 4MNW, ustala się następujące zasady kształtowania zabudowy oraz wskaźniki zagospodarowania terenu:

- 1) przeznaczenie: zabudowa mieszkaniowa jednorodzinna, wolnostojąca;
- 2) dopuszczenie lokalizacji wyłącznie jednego budynku mieszkalnego jednorodzinnego na działce budowlanej;
- 3) dopuszczenie lokalizacji wiat, budynków gospodarczych i garaży;
- 4) minimalna nadziemna intensywność zabudowy: 0,01;
- 5) maksymalna nadziemna intensywność zabudowy: 0,50;
- 6) maksymalna intensywność zabudowy: 0,75;
- 7) minimalny udział powierzchni biologicznie czynnej: 60%;
- 8) maksymalny udział powierzchni zabudowy: 25%;

9) geometria dachów:

- a) budynków: dwuspadowe, symetryczne lub wielospadowe, o kącie nachylenia głównych połaci dachowych od 30° do 45°, z zastrzeżeniem lit. b,
- b) wiat, budynków gospodarczych i garaży: płaskie lub jedno-, lub dwuspadowe o kącie nachylenia głównych połaci dachowych do 30°;

10) dopuszczenie realizacji dachu płaskiego, na maksymalnie 30% powierzchni zabudowy budynku mieszkalnego;

11) maksymalna wysokość zabudowy:

- a) budynków: 9,5 m, z zastrzeżeniem lit. b,
- b) wiat, budynków gospodarczych i garaży: 5,0 m,
- c) budowli: 8,0 m;

12) maksymalna liczba kondygnacji:

- a) budynków: 2 kondygnacje nadziemne, z dopuszczeniem realizacji kondygnacji podziemnej, z zastrzeżeniem lit. b,
- b) budynków gospodarczych i garaży: 1 kondygnacja nadziemna;

13) minimalna powierzchnia nowo wydzielanych działek budowlanych: 600 m²;

14) obsługa komunikacyjna:

- a) terenu 1MNW z dróg 1KR, 2KR,
- b) terenu 2MNW z dróg 1KR, 2KR, 3KR,
- c) terenu 3MNW z dróg 1KR, 3KR, 4KR,
- d) terenu 4MNW z dróg 1KR, 3KR, 4KR.

§ 15. Dla terenów zabudowy mieszkaniowej jednorodzinnej szeregowej, oznaczonych na rysunku planu symbolami 1MNS, 2MNS, 3MNS, 4MNS, 5MNS, 6MNS, 7MNS, 8MNS, ustala się następujące zasady kształtowania zabudowy oraz wskaźniki zagospodarowania terenu:

- 1) przeznaczenie: zabudowa mieszkaniowa jednorodzinna, szeregowa;
- 2) dopuszczenie lokalizacji wyłącznie jednego budynku mieszkalnego jednorodzinnego na działce budowlanej;
- 3) dopuszczenie lokalizacji wiat;
- 4) minimalna nadziemna intensywność zabudowy: 0,01;
- 5) maksymalna nadziemna intensywność zabudowy: 1,00;
- 6) maksymalna intensywność zabudowy: 1,50;
- 7) minimalny udział powierzchni biologicznie czynnej: 30%;
- 8) maksymalny udział powierzchni zabudowy: 50%;
- 9) geometria dachów:
 - a) budynków: płaskie lub dwuspadowe, symetryczne, o kącie nachylenia głównych połaci dachowych do 45°,
 - b) wiat: płaskie lub jedno-, lub dwuspadowe o kącie nachylenia głównych połaci dachowych do 30°;
- 10) maksymalna wysokość zabudowy:
 - a) budynków: 9,5 m, z zastrzeżeniem lit. b,
 - b) wiat: 5,0 m,
 - c) budowli: 8,0 m;

- 11) maksymalna liczba kondygnacji budynków: 2 kondygnacje nadziemne, z dopuszczeniem realizacji kondygnacji podziemnej;
- 12) minimalna powierzchnia nowo wydzielanych działek budowlanych: 200 m²;
- 13) obsługa komunikacyjna:
 - a) terenu 1MNS z drogi 2KDL,
 - b) terenu 2MNS z dróg 2KDL, 3KDD, 6KR,
 - c) terenu 3MNS z drogi 2KDL,
 - d) terenu 4MNS z dróg 2KDL, 2KDD, 3KDD, 7KR,
 - e) terenu 5MNS z drogi 2KDL,
 - f) terenu 6MNS z dróg 1KDL, 3KDD, 4KDD,
 - g) terenu 7MNS z dróg 1KDL, 3KDD, 4KDD, 5KDD,
 - h) terenu 8MNS z dróg 1KDL, 2KDL, 3KDD, 5KDD.

§ 16. Dla terenów zabudowy mieszkaniowej wielorodzinnej, oznaczonych na rysunku planu symbolami 1MW, 2MW, ustala się następujące zasady kształtowania zabudowy oraz wskaźniki zagospodarowania terenu:

- 1) przeznaczenie: zabudowa mieszkaniowa wielorodzinna;
- 2) dopuszczenie lokalizacji:
 - a) obiektów rekreacji,
 - b) wiat,
 - c) miejsc do parkowania dla samochodów osobowych w kondygnacjach podziemnych lub w kondygnacji parteru budynków mieszkalnych, a także naziemnych miejsc do parkowania;
- 3) minimalna nadziemna intensywność zabudowy: 0,01;
- 4) maksymalna nadziemna intensywność zabudowy: 2,50;
- 5) maksymalna intensywność zabudowy: 3,00;
- 6) minimalny udział powierzchni biologicznie czynnej: 20%;
- 7) maksymalny udział powierzchni zabudowy: 50%;
- 8) geometria dachów:
 - a) budynków: dwu-, lub wielospadowe, o kącie nachylenia głównych połaci dachowych od 20° do 45°, z dopuszczeniem nachylenia głównych połaci dachowych do 70° dla dachu mansardowego, z zastrzeżeniem pkt 9 i 10,
 - b) wiat: płaskie lub jedno-, lub dwuspadowe o kącie nachylenia głównych połaci dachowych do 30°;
- 9) dopuszczenie innego niż określone w pkt 8 nachylenia połaci dachowych dla lukarn oraz innych elementów, których zastosowanie wynikać będzie z zaprojektowanej geometrii dachu;
- 10) dopuszczenie zastosowania zróżnicowanych form przekryć pozostałych połaci dachowych, w tym między innymi przekryć krzywiznowych, łukowych;
- 11) maksymalna wysokość zabudowy:
 - a) budynków: 20,0 m,
 - b) wiat: 5,0 m,
 - c) budowli: 8,0 m;
- 12) maksymalna liczba kondygnacji budynków: 5 kondygnacji nadziemnych, z dopuszczeniem realizacji kondygnacji podziemnej;
- 13) minimalna powierzchnia nowo wydzielanych działek budowlanych: 1000 m²;

14) obsługa komunikacyjna:

- a) terenu 1MW z dróg 1KDD, 5KR lub poprzez teren 1MW-U z ul. Sportowej zlokalizowanej poza obszarem planu,
- b) terenu 2MW z drogi 1KDD.

§ 17. Dla terenu zabudowy mieszkaniowej wielorodzinnej lub usług, oznaczonego na rysunku planu symbolem 1MW-U, ustala się następujące zasady kształtowania zabudowy oraz wskaźniki zagospodarowania terenu:

- 1) przeznaczenie: zabudowa mieszkaniowa wielorodzinna, z zastrzeżeniem pkt 2, lub zabudowa usługowa, wyłącznie z zakresu działalności nieuciążliwych;
- 2) dopuszczenie lokalizacji lokali usługowych w budynkach mieszkalnych wyłącznie w kondygnacji parteru, przy zachowaniu odrębnych klatek schodowych lub wejść do lokali usługowych;
- 3) dopuszczenie lokalizacji:
 - a) obiektów rekreacji,
 - b) wiat,
 - c) miejsc do parkowania dla samochodów osobowych w kondygnacjach podziemnych lub w kondygnacji parteru budynków mieszkalnych, a także naziemnych miejsc do parkowania;
- 4) minimalna nadziemna intensywność zabudowy: 0,01;
- 5) maksymalna nadziemna intensywność zabudowy: 2,50;
- 6) maksymalna intensywność zabudowy: 3,00;
- 7) minimalny udział powierzchni biologicznie czynnej: 20%;
- 8) maksymalny udział powierzchni zabudowy: 50%;
- 9) geometria dachów:
 - a) budynków: dwu-, lub wielospadowe, o kącie nachylenia głównych połaci dachowych od 20° do 45°, z dopuszczeniem nachylenia głównych połaci dachowych do 70° dla dachu mansardowego, z zastrzeżeniem pkt 10 i 11,
 - b) wiat: płaskie lub jedno- lub dwuspadowe o kącie nachylenia głównych połaci dachowych do 30°;
- 10) dopuszczenie innego niż określone w pkt 9 nachylenia połaci dachowych dla lukarn oraz innych elementów, których zastosowanie wynikać będzie z zaprojektowanej geometrii dachu;
- 11) dopuszczenie zastosowania zróżnicowanych form przekryć pozostałych połaci dachowych, w tym między innymi przekryć krzywiznowych, łukowych;
- 12) maksymalna wysokość zabudowy:
 - a) budynków: 20,0 m,
 - b) wiat: 5,0 m,
 - c) budowli: 8,0 m;
- 13) maksymalna liczba kondygnacji budynków: 5 kondygnacji nadziemnych, z dopuszczeniem realizacji kondygnacji podziemnej;
- 14) minimalna powierzchnia nowo wydzielanych działek budowlanych: 1000 m²;
- 15) obsługa komunikacyjna z drogi 1KDD.

§ 18. Dla terenu usług zdrowia i pomocy społecznej lub usług kultury i rozrywki, oznaczonego na rysunku planu symbolem 1UZ-UK, ustala się następujące zasady kształtowania zabudowy oraz wskaźniki zagospodarowania terenu:

- 1) przeznaczenie: zabudowa usługowa z zakresu zdrowia i pomocy społecznej lub kultury i rozrywki, w tym między innymi klub seniora;

- 2) dopuszczenie lokalizacji:
 - a) zabudowy usługowej z zakresu usług publicznych,
 - b) wiat,
 - c) obiektów rekreacji;
- 3) minimalna nadziemna intensywność zabudowy: 0,01;
- 4) maksymalna nadziemna intensywność zabudowy: 0,60;
- 5) maksymalna intensywność zabudowy: 0,60;
- 6) minimalny udział powierzchni biologicznie czynnej: 20%;
- 7) maksymalny udział powierzchni zabudowy: 60%;
- 8) geometria dachów:
 - a) budynków: płaskie,
 - b) wiat: płaskie lub jedno-, lub dwuspadowe o kącie nachylenia głównych połaci dachowych do 20°;
- 9) maksymalna wysokość zabudowy:
 - a) budynków: 8,0 m,
 - b) wiat: 5,0 m,
 - c) budowli: 8,0 m;
- 10) maksymalna liczba kondygnacji budynków: 1 kondygnacja nadziemna;
- 11) minimalna powierzchnia nowo wydzielanych działek budowlanych: 1000 m²;
- 12) obsługa komunikacyjna z ul. Średzkiej, zlokalizowanej poza obszarem planu.

§ 19. Dla terenu usług sportu i rekreacji, oznaczonego na rysunku planu symbolem 1US, ustala się następujące zasady kształtowania zabudowy oraz wskaźniki zagospodarowania terenu:

- 1) przeznaczenie: zabudowa usług sportu i rekreacji, w tym między innymi boiska sportowe wraz z zapleczem oraz obiektami towarzyszącymi, takimi jak: trybuny, szatnie;
- 2) dopuszczenie lokalizacji:
 - a) zabudowy usługowej z zakresu usług publicznych,
 - b) budynków gospodarczych oraz wiat,
 - c) obiektów rekreacji,
 - d) miejsc do parkowania dla samochodów osobowych w kondygnacjach podziemnych lub w kondygnacji parteru budynków, a także naziemnych miejsc do parkowania;
- 3) minimalna nadziemna intensywność zabudowy: 0,01;
- 4) maksymalna nadziemna intensywność zabudowy: 0,90;
- 5) maksymalna intensywność zabudowy: 1,20;
- 6) minimalny udział powierzchni biologicznie czynnej: 40%;
- 7) maksymalny udział powierzchni zabudowy: 30%;
- 8) geometria dachów budynków i wiat: płaskie, dwuspadowe symetryczne lub wielospadowe, o kącie nachylenia głównych połaci dachowych do 45°, z zastrzeżeniem pkt 9;
- 9) dopuszczenie zastosowania zróżnicowanych form przekryć pozostałych połaci dachowych, w tym między innymi przekryć krzywiznowych, łukowych;
- 10) maksymalna wysokość zabudowy:
 - a) budynków: 14,0 m,

- b) wiat: 5,0 m,
- c) budowli: 15,0 m;
- 11) maksymalna liczba kondygnacji budynków: 3 kondygnacje nadziemne, z dopuszczeniem realizacji kondygnacji podziemnej;
- 12) minimalna powierzchnia nowo wydzielanych działek budowlanych: 2000 m²;
- 13) obsługa komunikacyjna z drogi 5KR lub z ul. Sportowej, zlokalizowanej poza obszarem planu.

§ 20. Dla terenu produkcji lub usług, oznaczonego na rysunku planu symbolem 1P-U, ustala się następujące zasady kształtowania zabudowy oraz wskaźniki zagospodarowania terenu:

- 1) przeznaczenie: zabudowa produkcyjna lub usługowa, w tym budynki i budowle;
- 2) dopuszczenie lokalizacji:
 - a) magazynów,
 - b) wiat, budynków gospodarczych i garaży,
 - c) zieleni izolacyjnej w pasach wzdłuż granic z sąsiednimi działkami budowlanymi;
- 3) minimalna nadziemna intensywność zabudowy: 0,01;
- 4) maksymalna nadziemna intensywność zabudowy: 1,50;
- 5) maksymalna intensywność zabudowy: 1,50;
- 6) minimalny udział powierzchni biologicznie czynnej: 20%;
- 7) maksymalny udział powierzchni zabudowy: 50%;
- 8) geometria dachów budynków i wiat: płaskie, jedno-, lub dwuspadowe, symetryczne, o kącie nachylenia głównych połaci dachowych do 35°, z zastrzeżeniem pkt 9;
- 9) dopuszczenie zastosowania przekryć strukturalnych i krzywiznowych;
- 10) maksymalna wysokość zabudowy:
 - a) budynków: 12,0 m, z zastrzeżeniem lit. b,
 - b) wiat, budynków gospodarczych i garaży: 6,0 m,
 - c) budowli: 12,0 m;
- 11) maksymalna liczba kondygnacji budynków: 3 kondygnacje nadziemne;
- 12) minimalna powierzchnia nowo wydzielanych działek budowlanych: 2000 m²;
- 13) obsługa komunikacyjna z ul. Sportowej, zlokalizowanej poza obszarem planu.

§ 21. Dla terenów dróg lokalnych, oznaczonych na rysunku planu symbolami 1KDL, 2KDL, ustala się następujące zasady oraz wskaźniki zagospodarowania terenu:

- 1) przeznaczenie: drogi lokalne;
- 2) szerokość w liniach rozgraniczających: zgodnie z rysunkiem planu;
- 3) dopuszczenie lokalizacji:
 - a) sieci, obiektów i urządzeń infrastruktury technicznej, w tym oświetlenia ulicznego,
 - b) stanowisk postojowych,
 - c) chodników, dróg rowerowych i pieszo-rowerowych,
 - d) rowów odwadniających, drogowych obiektów inżynierskich oraz zatok autobusowych,
 - e) zieleni ozdobnej oraz obiektów użytkowych służących rekreacji codziennej i utrzymaniu porządku.

§ 22. Dla terenów dróg dojazdowych, oznaczonych na rysunku planu symbolami 1KDD, 2KDD, 3KDD, 4KDD, 5KDD, ustala się następujące zasady oraz wskaźniki zagospodarowania terenu:

- 1) przeznaczenie: drogi dojazdowe;
- 2) szerokość w liniach rozgraniczających: zgodnie z rysunkiem planu;
- 3) dopuszczenie lokalizacji:
 - a) sieci, obiektów i urządzeń infrastruktury technicznej, w tym oświetlenia ulicznego,
 - b) stanowisk postojowych,
 - c) chodników, dróg rowerowych i pieszo-rowerowych,
 - d) rowów odwadniających, drogowych obiektów inżynierskich oraz zatok autobusowych,
 - e) zieleni ozdobnej oraz obiektów użytkowych służących rekreacji codziennej i utrzymaniu porządku.

§ 23. Dla terenów komunikacji drogowej wewnętrznej, oznaczonych na rysunku planu symbolami 1KR, 2KR, 3KR, 4KR, 5KR, 6KR, 7KR, ustala się następujące zasady oraz wskaźniki zagospodarowania terenu:

- 1) przeznaczenie: tereny komunikacji drogowej wewnętrznej;
- 2) szerokość w liniach rozgraniczających: zgodnie z rysunkiem planu;
- 3) dopuszczenie lokalizacji:
 - a) sieci, obiektów i urządzeń infrastruktury technicznej, w tym oświetlenia ulicznego,
 - b) stanowisk postojowych,
 - c) chodników, dróg rowerowych i pieszo-rowerowych,
 - d) rowów odwadniających, drogowych obiektów inżynierskich oraz zatok autobusowych,
 - e) zieleni ozdobnej oraz obiektów użytkowych służących rekreacji codziennej i utrzymaniu porządku.

§ 24. Dla terenu kanalizacji, oznaczonego na rysunku planu symbolem 1IK, ustala się następujące zasady oraz wskaźniki zagospodarowania terenu:

- 1) przeznaczenie: budowę, sieci i urządzenia infrastruktury kanalizacyjnej;
- 2) minimalny udział powierzchni biologicznie czynnej: 10%;
- 3) maksymalna wysokość zabudowy: 5,0 m;
- 4) zakaz lokalizacji budynków;
- 5) obsługa komunikacyjna z ul. Szewskiej, zlokalizowanej poza obszarem planu.

§ 25. Dla terenów zieleni naturalnej, oznaczonych na rysunku planu symbolami 1ZN, 2ZN, 3ZN, 4ZN, ustala się następujące zasady oraz wskaźniki zagospodarowania terenu:

- 1) przeznaczenie podstawowe: zieleń naturalna;
- 2) dopuszczenie lokalizacji urządzeń wodnych;
- 3) minimalny udział powierzchni biologicznie czynnej: 90%;
- 4) zakaz lokalizacji budynków oraz stanowisk postojowych.

Rozdział 3. Przepisy końcowe

§ 26. Tracą moc:

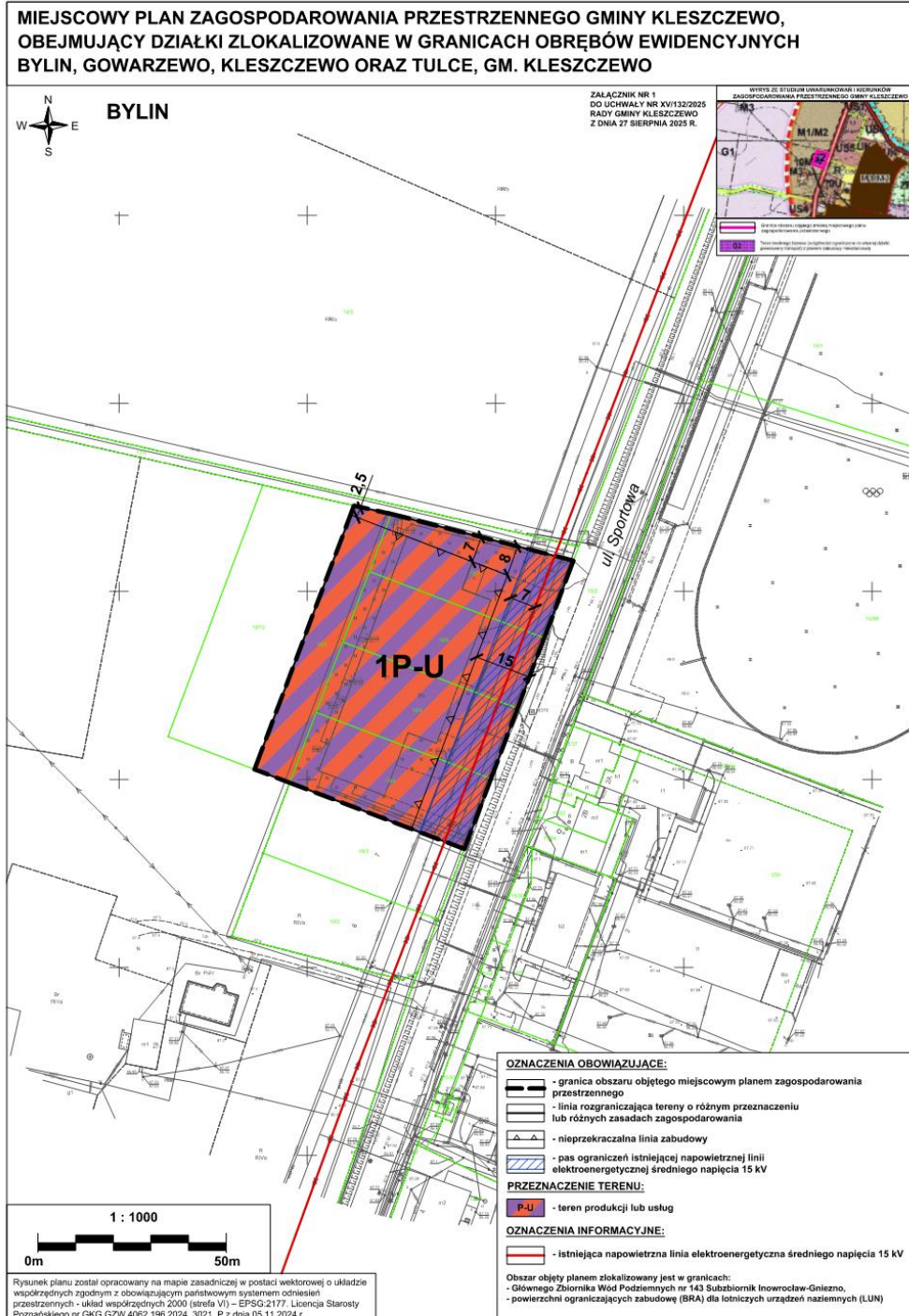
- 1) miejscowy plan zagospodarowania przestrzennego gminy Kleszczewo, przyjęty Uchwałą Nr XXXVII/181/2005 Rady Gminy w Kleszczewie z dnia 30 września 2005 r., w zakresie objętym granicami opracowania planu;
- 2) zmiana miejscowego planu zagospodarowania przestrzennego Gminy Kleszczewo, obejmująca działki położone w Gowarzewie, Tulcach i Bylinie, przyjęta Uchwałą Nr XXIX/230/2021 z dnia 26 maja 2021 r., w zakresie objętym granicami opracowania planu;

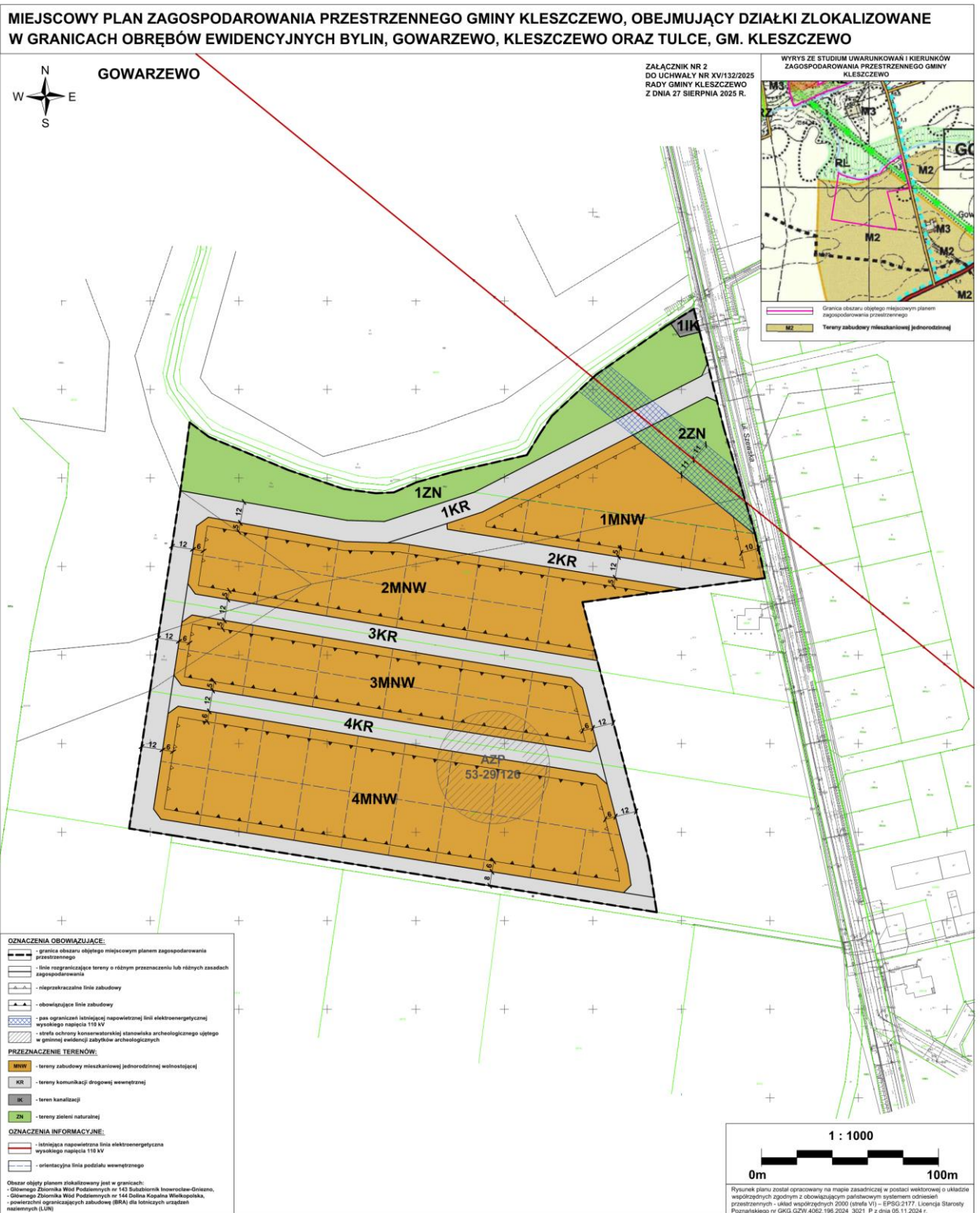
3) zmiana miejscowego planu zagospodarowania przestrzennego Gminy Kleszczewo obejmująca działki położone w miejscowości Kleszczewo, przyjęta Uchwałą Nr XXXVII/272/2014 29 stycznia 2014 r., w zakresie objętym granicami opracowania planu.

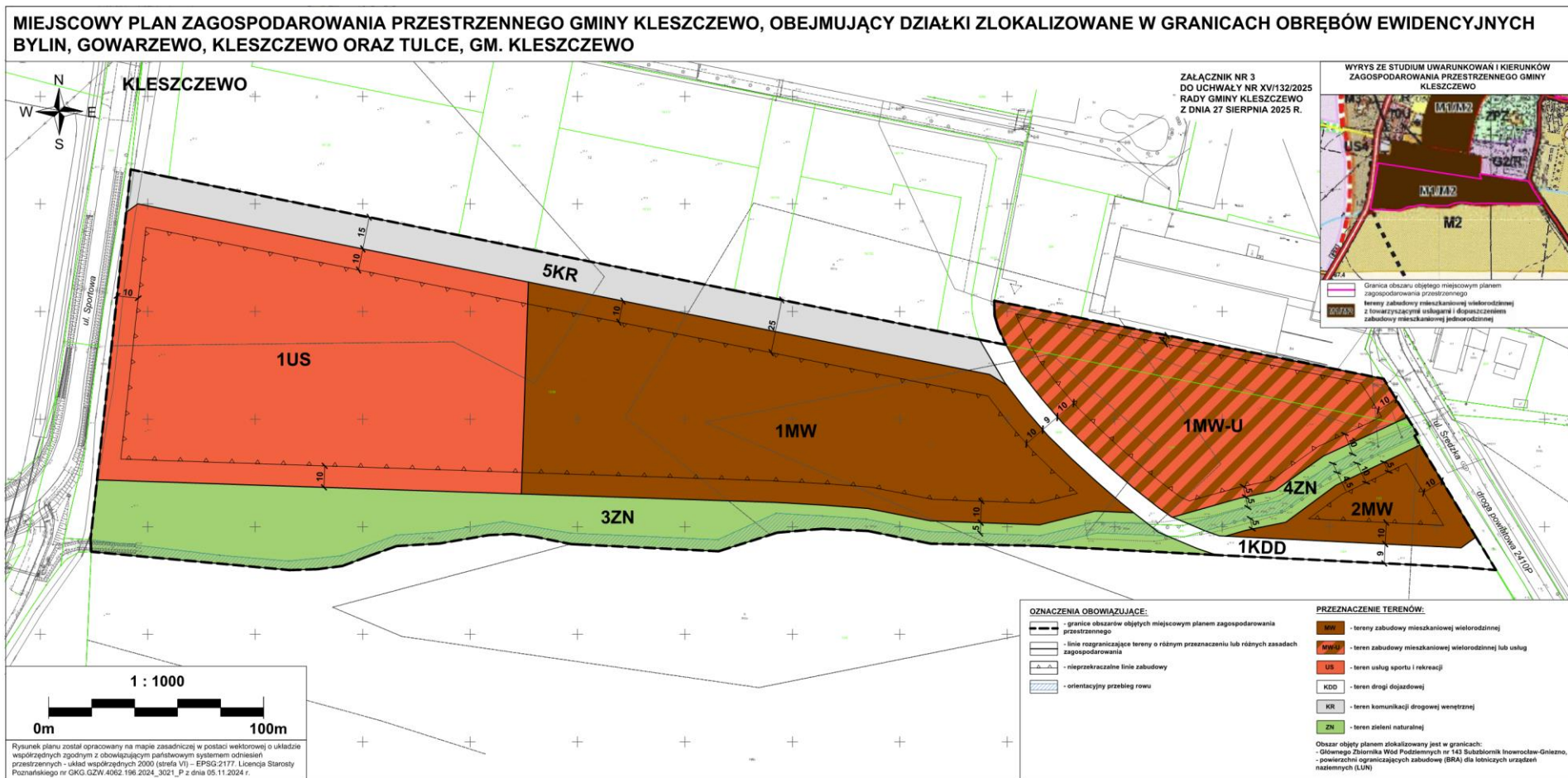
§ 27. Wykonanie uchwały powierza się Wójtowi Gminy Kleszczewo.

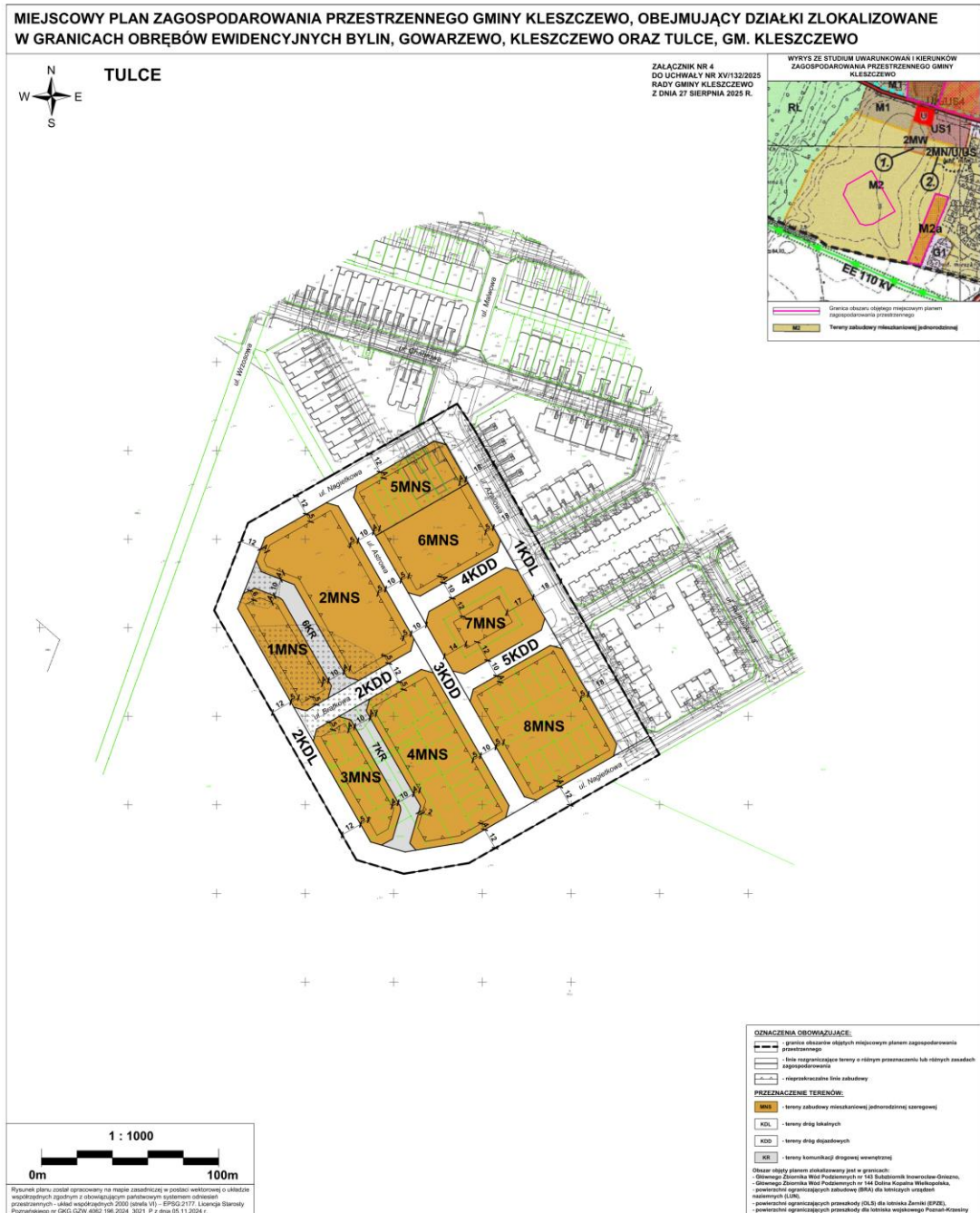
§ 28. Uchwała wchodzi w życie po upływie 14 dni od dnia ogłoszenia w Dzienniku Urzędowym Województwa Wielkopolskiego.

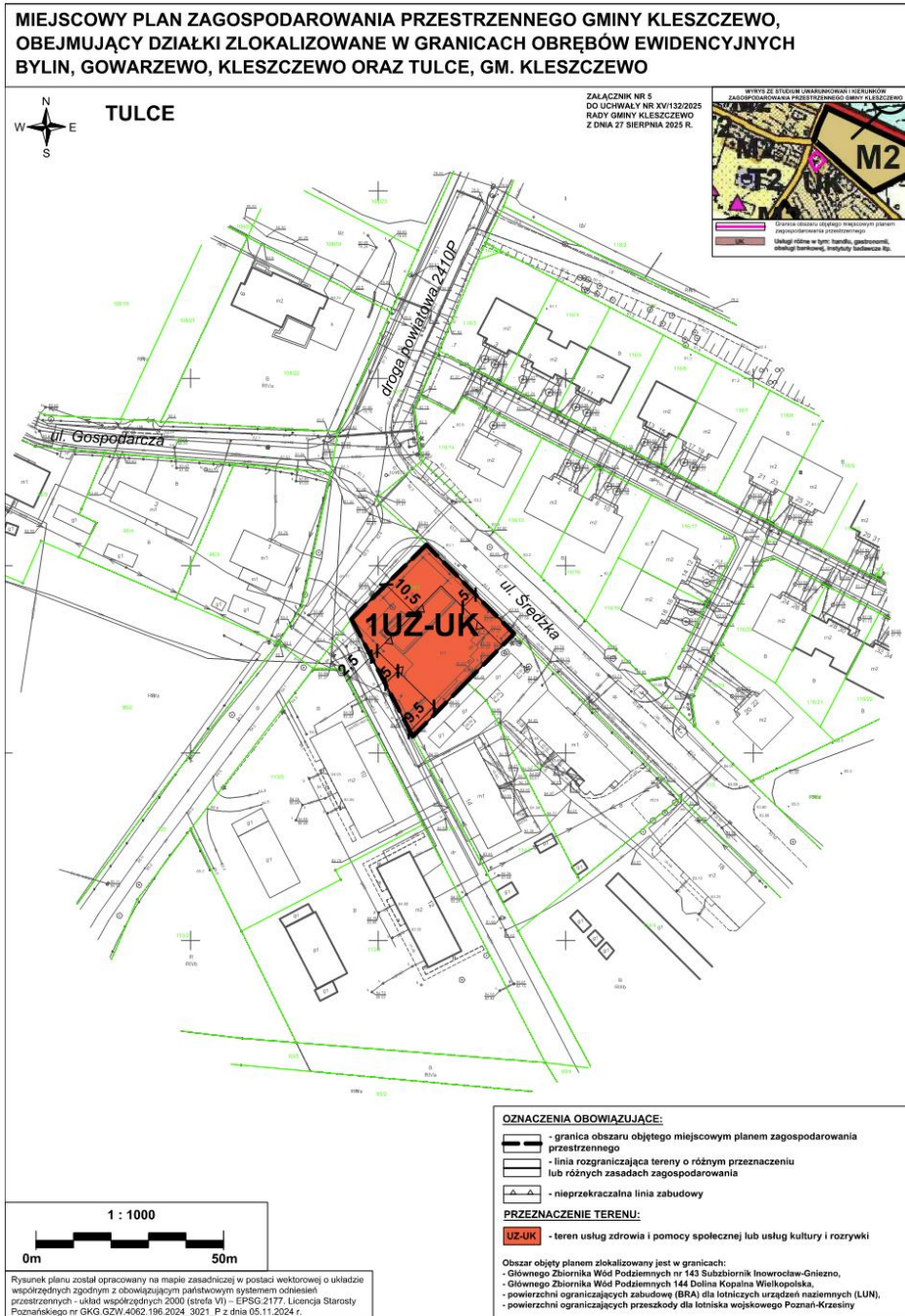
Przewodnicząca Rady Gminy
(-) Dorota Wysz











Załącznik nr 6

do UCHWAŁY Nr XV/132/2025
Rady Gminy Kleszczewo
z dnia 27 sierpnia 2025 r.

**Rozstrzygnięcie Rady Gminy Kleszczewo
o sposobie rozpatrzenia uwag do projektu miejscowego planu zagospodarowania
przestrzennego Gminy Kleszczewo, obejmującego działki zlokalizowane w granicach
obrębów ewidencyjnych Bylin, Gowarzewo, Kleszczewo oraz Tulce, gm. Kleszczewo**

Na podstawie art. 20 ust. 1 ustawy z dnia 27 marca 2003 r. o *planowaniu i zagospodarowaniu przestrzennym* (Dz. U. z 2024 r. poz. 1130 ze zmianami) Rada Gminy Kleszczewo stwierdza, że:

1. Projekt planu został wyłożony do publicznego wglądu w dniach od 30 czerwca 2025 r. do 30 lipca 2025 r. Termin składania uwag wyznaczono do dnia 30 lipca 2025 r.
2. W wyznaczonym terminie nie wniesiono żadnych uwag, w związku z czym nie zachodzi konieczność rozstrzygnięcia o sposobie rozpatrzenia uwag.

Przewodnicząca Rady Gminy

Dorota Wysz

Załącznik nr 7
do UCHWAŁY Nr XV/132/2025
Rady Gminy Kleszczewo
z dnia 27 sierpnia 2025 r.

**Rozstrzygnięcie Rady Gminy Kleszczewo
o sposobie realizacji zapisanych w planie inwestycji z zakresu infrastruktury
technicznej, które należą do zadań własnych gminy oraz zasadach ich finansowania,
zgodnie z przepisami o finansach publicznych**

Na podstawie art. 20 ust. 1 ustawy z 27 marca 2003 r. o *planowaniu i zagospodarowaniu przestrzennym* (Dz. U. z 2024 r. poz. 1130 ze zmianami) Rada Gminy Kleszczewo rozstrzyga, co następuje:

1. Sposób realizacji zapisanych w planie inwestycji z zakresu infrastruktury technicznej:
 - 1) zadania w zakresie infrastruktury technicznej prowadzić będą właściwe przedsiębiorstwa, w kompetencji których leży rozwój sieci: wodociągowej, kanalizacji sanitarnej, energetycznej, zgodnie z miejscowym planem zagospodarowania przestrzennego oraz na podstawie przepisów odrębnych. Zadania w zakresie gospodarki odpadami realizowane będą zgodnie z miejscowym planem zagospodarowania przestrzennego, zgodnie z regulaminem utrzymania czystości i porządku na terenie gminy oraz na podstawie przepisów odrębnych;
 - 2) za podstawę przyjęcia do realizacji zadań określonych w miejscowym planie zagospodarowania przestrzennego, które należą do zadań własnych gminy, stanowiąc będą zapisy planu wydatków na wieloletnie programy inwestycyjne;
 - 3) określenie terminów przystąpienia i zakończenia realizacji tych zadań, ustalone będzie według kryteriów i zasad przyjętych przy konstruowaniu planu wydatków na wieloletnie programy inwestycyjne;
 - 4) inwestycje realizowane mogą być etapowo w zależności od wielkości środków przeznaczonych na inwestycje.
2. Zasady finansowania inwestycji z zakresu infrastruktury technicznej określonych w planie:
 - 1) udział inwestorów w finansowaniu w ramach porozumień o charakterze cywilno - prawnym lub w formie partnerstwa publiczno – prywatnego – „PPP”;
 - 2) wydatki z budżetu gminy;
 - 3) współfinansowanie środkami zewnętrznymi, poprzez budżet gminy – w ramach m. in.:
 - a) dotacji unijnych,
 - b) dotacji samorządu województwa,
 - c) dotacji i pożyczek z funduszy celowych,
 - d) kredytów i pożyczek bankowych,
 - e) innych środków zewnętrznych.

**Przewodnicząca Rady Gminy
Dorota Wysz**

Załącznik Nr 8
do uchwały Nr XV/132/2025
Rady Gminy Kleszczewo
z dnia 27 sierpnia 2025 r.

Zalacznik8.gml

**Dane przestrzenne, o których mowa w art. 67a ust. 3 i 5 ustawy z dnia 27 marca 2003 r.
o planowaniu i zagospodarowaniu przestrzennym (j.t. Dz.U. z 2022 r. poz. 503 z późn. zm.)
ujawnione zostaną po kliknięciu w ikonę**