



# DZIENNIK URZĘDOWY

## WOJEWÓDZTWA WIELKOPOLSKIEGO

---

Poznań, dnia 23 grudnia 2025 r.

Poz. 9810

### ZARZĄDZENIE REGIONALNEGO DYREKTORA OCHRONY ŚRODOWISKA W POZNANIU

z dnia 23 grudnia 2025 r.

#### **w sprawie ustanowienia planu zadań ochronnych dla obszaru Natura 2000 Dolina Miały PLH300042**

Na podstawie art. 28 ust. 5 ustawy z dnia 16 kwietnia 2004 r. o ochronie przyrody (Dz. U. z 2024 r. poz. 1478 i 1940 oraz z 2025 r. poz. 884) zarządza się, co następuje:

§ 1. Ustanawia się plan zadań ochronnych dla obszaru Natura 2000 Dolina Miały PLH300042, zwanego dalej „obszarem Natura 2000”.

§ 2. Opis granic obszaru Natura 2000 zawiera załącznik nr 1 do zarządzenia.

§ 3. Mapę obszaru Natura 2000 przedstawia załącznik nr 2 do zarządzenia.

§ 4. Identyfikację istniejących i potencjalnych zagrożeń dla zachowania właściwego stanu ochrony siedlisk przyrodniczych i gatunków będących przedmiotami ochrony obszaru Natura 2000 zawiera załącznik nr 3 do zarządzenia.

§ 5. Cele działań ochronnych określa załącznik nr 4 do zarządzenia.

§ 6. 1. Działania ochronne ze wskazaniem podmiotów odpowiedzialnych za ich wykonanie i obszarów ich wdrażania określa załącznik nr 5 do zarządzenia.

2. Lokalizację obszarów wdrażania działań ochronnych przedstawia załącznik nr 6 do zarządzenia.

§ 7. Zarządzenie wchodzi w życie po upływie 14 dni od dnia ogłoszenia.

Regionalny Dyrektor  
Ochrony Środowiska w Poznaniu  
(-) Marcin Nowak

Załącznik nr 1 do zarządzenia  
Regionalnego Dyrektora Ochrony Środowiska w Poznaniu  
z dnia 23 grudnia 2025 roku

Opis granic obszaru Natura 2000

Granice obszaru Natura 2000 opisano w oparciu o punkty załamania, dla których podano współrzędne geograficzne w układzie współrzędnych płaskich prostokątnych PL-1992

Nr	X	Y	komentarz
1	554089,97	314831,47	Część 1
2	554100,25	314873,62	Część 1
3	554070,00	314877,16	Część 1
4	554049,17	314870,51	Część 1
5	554035,85	314870,06	Część 1
6	554018,96	314878,04	Część 1
7	554012,71	314880,67	Część 1
8	554011,11	314872,10	Część 1
9	554010,32	314867,88	Część 1
10	554013,41	314848,64	Część 1
11	554013,52	314826,71	Część 1
12	554014,17	314801,07	Część 1
13	554005,86	314758,71	Część 1
14	553994,24	314730,41	Część 1
15	553939,93	314752,25	Część 1
16	553908,04	314762,92	Część 1
17	553912,38	314787,42	Część 1
18	553894,63	314791,89	Część 1
19	553894,77	314850,83	Część 1
20	553880,76	314851,13	Część 1
21	553861,77	314851,37	Część 1
22	553846,69	314851,70	Część 1
23	553825,05	314851,84	Część 1
24	553816,02	314811,89	Część 1
25	553762,21	314668,65	Część 1
26	553737,33	314602,04	Część 1
27	553716,96	314547,52	Część 1
28	553711,91	314552,54	Część 1
29	553649,45	314610,41	Część 1
30	553573,44	314681,97	Część 1
31	553537,70	314715,47	Część 1
32	553521,54	314730,62	Część 1
33	553473,83	314714,78	Część 1
34	553281,44	314650,93	Część 1
35	553291,38	314599,01	Część 1
36	553302,65	314543,76	Część 1
37	553314,26	314481,43	Część 1

Nr	X	Y	komentarz
38	553242,43	314279,13	Część 1
39	553226,33	314186,95	Część 1
40	553215,60	314103,55	Część 1
41	553190,74	313944,01	Część 1
42	553197,12	313941,73	Część 1
43	553195,06	313913,42	Część 1
44	553188,39	313843,00	Część 1
45	553186,17	313819,52	Część 1
46	553184,63	313803,24	Część 1
47	553176,73	313719,77	Część 1
48	553165,54	313660,57	Część 1
49	553144,30	313548,30	Część 1
50	552972,26	313187,70	Część 1
51	552788,71	312860,86	Część 1
52	552776,32	312838,80	Część 1
53	552774,86	312836,21	Część 1
54	552759,77	312807,63	Część 1
55	552675,58	312648,17	Część 1
56	552653,97	312502,31	Część 1
57	552628,31	312327,14	Część 1
58	552626,40	312314,10	Część 1
59	552620,04	312270,69	Część 1
60	552605,30	312170,03	Część 1
61	552600,82	312139,46	Część 1
62	552597,12	312104,62	Część 1
63	552589,79	312035,56	Część 1
64	552579,11	311935,00	Część 1
65	552557,89	311735,10	Część 1
66	552528,79	311460,93	Część 1
67	552526,20	311436,62	Część 1
68	552514,23	311327,14	Część 1
69	552512,68	311312,94	Część 1
70	552476,09	310975,20	Część 1
71	552474,92	310947,30	Część 1
72	552457,75	310568,45	Część 1
73	552455,48	310519,75	Część 1
74	552475,41	310475,20	Część 1

Nr	X	Y	komentarz
75	552479,13	310466,89	Część 1
76	552492,23	310437,59	Część 1
77	552502,78	310417,35	Część 1
78	552525,77	310373,26	Część 1
79	552494,02	310340,19	Część 1
80	552480,14	310302,22	Część 1
81	552477,73	310295,61	Część 1
82	552495,86	310271,89	Część 1
83	552523,10	310242,27	Część 1
84	552550,10	310212,86	Część 1
85	552562,39	310199,48	Część 1
86	552574,91	310185,93	Część 1
87	552599,07	310159,08	Część 1
88	552661,95	310088,00	Część 1
89	552761,45	310000,75	Część 1
90	552802,28	309980,35	Część 1
91	552840,51	309960,86	Część 1
92	552866,37	309937,58	Część 1
93	552918,15	309890,95	Część 1
94	552959,45	309853,76	Część 1
95	553002,24	309814,88	Część 1
96	553044,08	309777,35	Część 1
97	553086,03	309739,68	Część 1
98	553120,45	309708,72	Część 1
99	553164,61	309788,27	Część 1
100	553238,05	309920,54	Część 1
101	553254,19	309915,86	Część 1
102	553273,02	309903,71	Część 1
103	553391,06	309827,51	Część 1
104	553413,80	309812,83	Część 1
105	553451,71	309788,35	Część 1
106	553472,28	309775,08	Część 1
107	553476,62	309772,41	Część 1
108	553485,69	309766,83	Część 1
109	553507,09	309789,39	Część 1
110	553510,43	309962,56	Część 1
111	553546,49	309995,22	Część 1
112	553566,91	310091,70	Część 1
113	553546,83	310117,58	Część 1
114	553562,01	310164,44	Część 1
115	553591,64	310185,38	Część 1
116	553586,26	310194,90	Część 1
117	553595,31	310228,79	Część 1
118	553617,01	310311,91	Część 1
119	553634,36	310333,19	Część 1

Nr	X	Y	komentarz
120	553648,54	310355,90	Część 1
121	553658,42	310425,22	Część 1
122	553676,79	310539,45	Część 1
123	553685,10	310595,59	Część 1
124	553758,63	310851,62	Część 1
125	553747,21	310854,92	Część 1
126	553767,84	310938,86	Część 1
127	553804,22	310928,20	Część 1
128	553843,12	310984,35	Część 1
129	553822,40	310989,12	Część 1
130	553889,46	311086,79	Część 1
131	553867,72	311105,24	Część 1
132	553844,76	311099,91	Część 1
133	553832,05	311118,36	Część 1
134	553784,08	311215,13	Część 1
135	553685,41	311342,45	Część 1
136	553840,20	311482,92	Część 1
137	553838,07	311483,42	Część 1
138	553838,04	311534,46	Część 1
139	553818,82	311662,32	Część 1
140	553818,51	311670,53	Część 1
141	553806,93	311721,58	Część 1
142	553787,97	311763,82	Część 1
143	553772,64	311805,28	Część 1
144	553748,48	311827,05	Część 1
145	553745,70	311884,71	Część 1
146	553743,06	311893,52	Część 1
147	553744,53	311893,12	Część 1
148	553754,66	311890,85	Część 1
149	553767,16	311888,05	Część 1
150	553757,09	311981,94	Część 1
151	553765,15	311999,49	Część 1
152	553756,62	312099,28	Część 1
153	553806,80	312171,09	Część 1
154	553827,22	312258,61	Część 1
155	553840,76	312468,63	Część 1
156	553826,08	312529,42	Część 1
157	553812,51	312600,20	Część 1
158	553809,76	312624,69	Część 1
159	553811,59	312624,29	Część 1
160	553814,42	312643,72	Część 1
161	553891,41	312626,47	Część 1
162	553784,03	312893,81	Część 1
163	553748,13	312983,26	Część 1
164	553752,58	312996,94	Część 1

Nr	X	Y	komentarz
165	553767,72	313043,54	Część 1
166	553930,31	313007,74	Część 1
167	553961,54	313000,86	Część 1
168	553983,67	313060,01	Część 1
169	553939,56	313092,56	Część 1
170	553921,25	313109,42	Część 1
171	553896,85	313103,90	Część 1
172	553875,33	313127,91	Część 1
173	553849,67	313169,48	Część 1
174	553814,34	313203,19	Część 1
175	553816,85	313211,79	Część 1
176	553828,14	313250,40	Część 1
177	553848,72	313320,89	Część 1
178	553869,77	313392,98	Część 1
179	553869,22	313393,09	Część 1
180	553847,40	313397,75	Część 1
181	553844,00	313398,92	Część 1
182	553932,69	313641,06	Część 1
183	553974,98	313749,77	Część 1
184	554027,77	313889,78	Część 1
185	554110,17	314105,27	Część 1
186	554099,26	314107,53	Część 1
187	554145,63	314225,39	Część 1
188	554232,09	314446,77	Część 1
189	554241,67	314471,91	Część 1
190	554269,85	314539,47	Część 1
191	554294,44	314592,58	Część 1
192	554338,56	314675,05	Część 1
193	554392,30	314770,98	Część 1
194	554319,14	314823,21	Część 1
195	554265,08	314861,80	Część 1
196	554249,76	314872,14	Część 1
197	554232,78	314885,85	Część 1
198	554230,84	314853,34	Część 1
199	554213,65	314825,57	Część 1
200	554179,11	314835,07	Część 1
201	554170,22	314840,06	Część 1
202	554152,86	314809,11	Część 1
203	554141,31	314820,54	Część 1
204	554125,50	314828,17	Część 1
205	554094,28	314828,59	Część 1
206	554089,97	314831,47	Część 1
207	552068,80	308852,00	Część 2
208	552064,91	308851,22	Część 2
209	552040,20	308840,52	Część 2

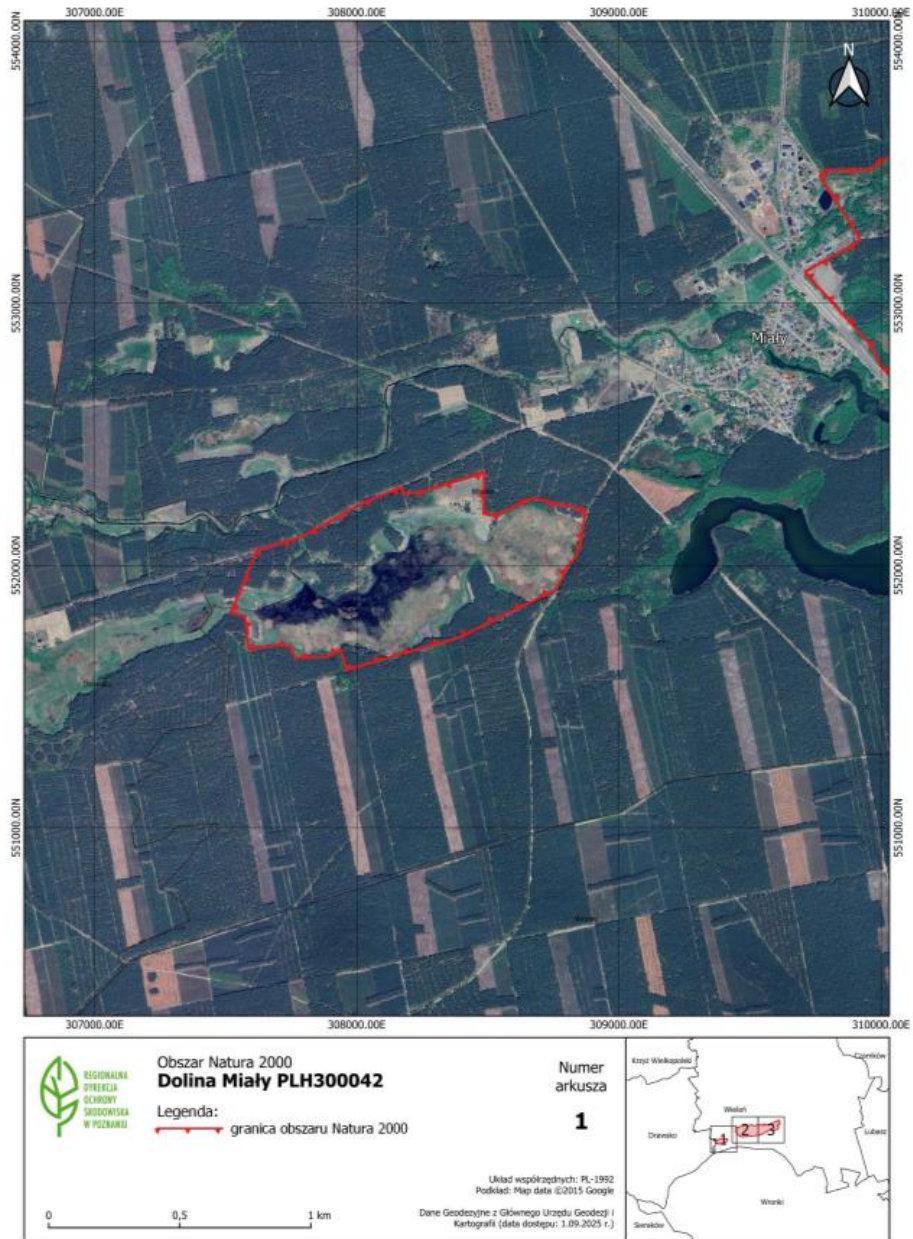
Nr	X	Y	komentarz
210	552023,97	308828,92	Część 2
211	552003,00	308810,47	Część 2
212	551981,06	308795,19	Część 2
213	551950,85	308783,43	Część 2
214	551927,07	308771,00	Część 2
215	551903,20	308755,04	Część 2
216	551887,22	308716,01	Część 2
217	551858,09	308659,95	Część 2
218	551818,46	308576,64	Część 2
219	551801,77	308541,04	Część 2
220	551726,34	308396,18	Część 2
221	551718,99	308369,52	Część 2
222	551709,16	308333,05	Część 2
223	551701,02	308305,11	Część 2
224	551691,45	308272,88	Część 2
225	551686,20	308253,79	Część 2
226	551679,48	308229,30	Część 2
227	551671,17	308198,23	Część 2
228	551661,45	308164,65	Część 2
229	551641,39	308097,47	Część 2
230	551637,59	308083,15	Część 2
231	551610,03	307990,26	Część 2
232	551601,79	307961,59	Część 2
233	551680,03	307938,56	Część 2
234	551674,07	307928,01	Część 2
235	551653,51	307891,61	Część 2
236	551646,58	307767,09	Część 2
237	551691,99	307744,60	Część 2
238	551697,41	307702,53	Część 2
239	551688,83	307645,19	Część 2
240	551687,40	307635,60	Część 2
241	551682,09	307602,61	Część 2
242	551679,96	307589,46	Część 2
243	551739,12	307579,32	Część 2
244	551737,51	307584,95	Część 2
245	551803,23	307574,20	Część 2
246	551807,23	307574,33	Część 2
247	551820,01	307519,73	Część 2
248	551849,47	307532,88	Część 2
249	551853,40	307534,14	Część 2
250	551874,14	307542,77	Część 2
251	551893,73	307551,93	Część 2
252	551999,97	307595,42	Część 2
253	552055,76	307618,25	Część 2
254	552078,35	307691,56	Część 2

Nr	X	Y	komentarz
255	552107,39	307781,77	Część 2
256	552108,69	307786,07	Część 2
257	552110,31	307789,16	Część 2
258	552155,42	307875,24	Część 2
259	552157,36	307878,69	Część 2
260	552241,32	308028,01	Część 2
261	552269,66	308100,64	Część 2
262	552297,80	308171,97	Część 2
263	552272,07	308178,37	Część 2
264	552280,92	308247,84	Część 2
265	552355,60	308487,02	Część 2
266	552197,94	308484,84	Część 2
267	552193,75	308514,99	Część 2

Nr	X	Y	komentarz
268	552194,76	308533,59	Część 2
269	552208,55	308575,32	Część 2
270	552236,54	308612,74	Część 2
271	552250,95	308648,34	Część 2
272	552255,36	308685,18	Część 2
273	552242,71	308732,69	Część 2
274	552236,30	308761,52	Część 2
275	552227,56	308801,92	Część 2
276	552217,14	308849,84	Część 2
277	552210,60	308873,34	Część 2
278	552072,92	308852,51	Część 2
279	552068,80	308852,00	Część 2

Załącznik nr 2 do zarządzenia  
Regionalnego Dyrektora Ochrony Środowiska w Poznaniu  
z dnia 23 grudnia 2025 roku

Mapa obszaru Natura 2000







Załącznik nr 3 do zarządzenia  
Regionalnego Dyrektora Ochrony Środowiska w Poznaniu  
z dnia 23 grudnia 2025 roku

Identyfikacja istniejących i potencjalnych zagrożeń dla zachowania właściwego stanu ochrony siedlisk przyrodniczych oraz gatunków zwierząt i ich siedlisk będących przedmiotem ochrony obszaru Natura 2000

Lp.	Przedmiot ochrony	Zagrożenie	Opis zagrożenia
1	3140 Twardowodne oligo- i mezotroficzne zbiorniki z podwodnymi łakami ramienic ( <i>Charcteria</i> spp.)	Istniejące: 1. F02.02 Wędkarstwo 2. F04.01 Plądrowanie stanowisk roślin 3. H05.01 Odpadki i odpady stałe 4. M01.05 Zmiany przepływu wód (limnicznych, pływowych i oceanicznych)	Istniejące: 1. Użyźnianie biogeniczne jeziora przez stosowanie zanęt. 2. Wygrabianie roślinności jeziornej i niszczenie szuwaru przy pomostach i dojściach wędkarskich. 3. Liczne miejsca zanieczyszczone odpadami bytowymi, ślady palenia odpadów, miejscami silne zaśmiecenie. 4. Ustanie odpływu z jeziora na skutek obniżenia poziomu wody.
		Potencjalne: 1. B02.02 Wycinka lasu 2. K02.03 Eutrofizacja (naturalna) 3. K02.02 Nagromadzenie materii organicznej	Potencjalne: 1. Zręby zupełne w zlewni. 2. Proces powolny, skutkujący w przyszłości negatywnymi zmianami troficznymi. 3. Zarybienia rybami karpiołowymi mogą prowadzić do niekorzystnych zmian w funkcjonowaniu ekosystemu wodnego.
2	3150 Starorzeczka i naturalne eutroficzne zbiorniki wodne ze zbiorowiskami z <i>Nympheion</i> , <i>Potamion</i>	Nie określono z powodu braku występowania siedliska przyrodniczego w obszarze Natura 2000.	

Lp.	Przedmiot ochrony	Zagrożenie	Opis zagrożenia
3	3260 Nizinne i podgórskie rzeki ze zbiorowiskami włosieniczników ( <i>Ranunculion fluitantis</i> )	Nie określono. Konieczna jest weryfikacja statusu siedliska przyrodniczego w obszarze Natura 2000.	
4	6510 Niżowe i górskie świeże łąki użytkowane ekstensywnie ( <i>Arrhenatherion elatioris</i> )	Istniejące: 1. A03.03 Zaniechanie/ brak koszenia 2. K02.01 Zmiana składu gatunkowego (sukcesja)	Istniejące: 1. Zarzucenie lub ograniczenie użytkowania łąkowo-pasterskiego na znacznej powierzchni siedlisk łąkowych w obrębie obszaru Natura 2000. 2. Zaniechanie koszenia, zbyt mała lub zbyt duża częstotliwość działań, bądź też prowadzenie działań w niewłaściwych terminach prowadzi do zmiany składu gatunkowego i zmniejszenia udziału gatunków charakterystycznych. Dużym zagrożeniem jest również stosowanie podsiewu traw o wysokiej wartości pastewnej.
		Potencjalne: 1. A04.01 Intensywny wypas 2. A08 Nawożenie (nawozy sztuczne) 3. B01.01 Zalesianie terenów otwartych (drzewa rodzime) 4. J01.01 Wypalanie	Potencjalne: 1. Intensywny wypas może doprowadzić do zmiany składu gatunkowego i zmniejszenia udziału gatunków charakterystycznych. 2. Stosowanie nawozów w celu zwiększenia wydajności produkcyjnej łąk spowoduje wzrost żyzności oraz zmiany w strukturze i składzie gatunkowym siedliska. 3. Zmiana sposobu użytkowania łąk poprzez ich zalesianie doprowadzi do zaniku siedliska. 4. Wypalanie łąk wpłynie na spadek żyzności siedliska i zubożenie jego składu gatunkowego.

Lp.	Przedmiot ochrony	Zagrożenie	Opis zagrożenia
5	7140 Torfowiska przejściowe i trzęsawiska (przeważnie z roślinnością z <i>Scheuchzeria-Caricetea</i> )	Istniejące: 1. I01 Obce gatunki inwazyjne 2. I02 Ekspansywne gatunki rodzime 3. J02.01.02 Osuszanie terenów morskich, ujściowych, bagiennych 4. K02.01 Zmiana składu gatunkowego (sukcesja) 5. M01.02 Susze i zmniejszenie opadów	Istniejące: 1. Występowanie m. in. siewek czeremchy amerykańskiej <i>Padus serotina</i> w płacie siedliska przyrodniczego. 2. Wkraczanie trzcinnika lancetowatego <i>Calamagrostis canescens</i> , trzciny pospolitej <i>Phragmites australis</i> i trzęślicy modrej <i>Molinia caerulea</i> pogarsza warunki świetlne siedliska; wkraczanie turzycy sztywnej <i>Carex elata</i> negatywnie wpływa na strukturę powierzchni siedliska (wykępianie). 3. Melioracje odwadniające odpowiadają za pogorszenie warunków wodnych siedliska i obszaru (rowy melioracyjne w płacie siedliska, włączenie jeziora w sieć melioracyjną). 4. Zarastanie drzewami i krzewami powoduje zacienianie i niekorzystne zmiany siedliskowe. 5. Zanikanie części siedliska na rzecz zbiorowisk szuwarowych i ruderalnych na skutek złych warunków wodnych.
		Potencjalne: 1. G Ingerencja i zakłócenia powodowane przez działalność człowieka	Potencjalne: 1. Zanik siedliska z przyczyn antropogenicznych (inne sposoby uproduktywiania siedliska np. zasypywanie, uprawa).
6	7210 Torfowiska nakredowe ( <i>Cladietum marisci</i> , <i>Caricetum buxbaumi</i> , <i>Schoenetum nigricantis</i> )	Istniejące: 1. K02.01 Zmiana składu gatunkowego (sukcesja) 2. J02 Spowodowane przez człowieka zmiany stosunków wodnych 3. J02.01.02 Osuszanie terenów morskich, ujściowych, bagiennych	Istniejące: 1. Wkraczanie drzew i krzewów powoduje zacienianie i niekorzystne zmiany siedliskowe. 2. Ogólny spadek poziomu wód gruntowych spowodowany ingerencją człowieka w naturalne stosunki wodne. 3. Melioracje odwadniające odpowiadają za

Lp.	Przedmiot ochrony	Zagrożenie	Opis zagrożenia
			pogorszenie warunków wodnych siedliska i obszaru (włączenie jeziora w sieć melioracyjną).
		Potencjalne: 1. I01 Obce gatunki inwazyjne 2. G Ingerencja i zakłócenia powodowane przez działalność człowieka 3. M01.02 Susze i zmniejszenie opadów	Istniejące: 1. Ryzyko wnikania obcych gatunków inwazyjnych. 2. Zanik siedliska z przyczyn antropogenicznych (inne sposoby uproduktywiania siedliska np. zasypywanie, uprawa). 3. Przedłużające się susze wpływają niekorzystnie na warunki wodne siedlisk hydrogenicznych.
7	7230 Górskie i nizinne torfowiska zasadowe o charakterze młak, turzycowisk i mechowisk	Istniejące: 1. I01 Obce gatunki inwazyjne 2. I02 Ekspansywne gatunki rodzime 3. J02.01.02 Osuszanie terenów morskich, ujściowych, bagiennych 4. K02.01 Zmiana składu gatunkowego (sukcesja) 5. M01.02 Susze i zmniejszenie opadów	Istniejące: 1. Występowanie m. in. siewek czeremchy amerykańskiej <i>Padus serotina</i> w płacie siedliska przyrodniczego. 2. Wkraczanie trzcinnika lancetowatego <i>Calamagrostis canescens</i> , trzciny pospolitej <i>Phragmites australis</i> i trzęślicy modrej <i>Molinia caerulea</i> pogarsza warunki świetlne siedliska; wkraczanie turzycy sztywnej <i>Carex elata</i> negatywnie wpływa na strukturę powierzchni siedliska (wykępianie). 3. Melioracje odwadniające odpowiadają za pogorszenie warunków wodnych siedliska i obszaru (rowy melioracyjne w płacie siedliska, włączenie jeziora w sieć melioracyjną). 4. Zarastanie drzewami i krzewami powoduje zacienianie i niekorzystne zmiany siedliskowe. 5. Zanikanie części siedliska na rzecz zbiorowisk szuwarowych i ruderalnych na skutek złych warunków wodnych.

Lp.	Przedmiot ochrony	Zagrożenie	Opis zagrożenia
		Potencjalne: 1. G Ingerencja i zakłócenia powodowane przez działalność człowieka	Potencjalne: 1. Zanik siedliska z przyczyn antropogenicznych (inne sposoby uproduktywiania siedliska np. zasypywanie, uprawa).
8	91E0 Łęgi wierzbowe, topolowe, olszowe i jesionowe ( <i>Salicetum albo-fragilis</i> , <i>Populetum albae</i> , <i>Alnenion glutinoso-incanae</i> ) i olsy źródliskowe	Istniejące: 1. I01 Obce gatunki inwazyjne 2. J02 Spowodowane przez człowieka zmiany stosunków wodnych 3. M02.01 Przesunięcie i zmiana siedlisk	Istniejące: 1. Obecność czeremchy amerykańskiej <i>Padus serotina</i> w drzewostanie i podszycie. 2. Przez płat siedliska biegnie odwadniający rów melioracyjny zaburzający warunki wilgotnościowe siedliska. 3. Grądowanie siedliska spowodowane zaburzeniami warunków wodnych obszaru.
		Potencjalne: 1. B02 Gospodarka leśna i plantacyjna i użytkowanie lasów i plantacji 2. B02.04 Usuwanie martwych i umierających drzew 3. I01 Obce gatunki inwazyjne 4. J02.01.02 Osuszanie terenów morskich, ujściowych, bagiennych 5. M01.02 Susze i zmniejszenie opadów 6. M02.01 Przesunięcie i zmiana siedlisk	Potencjalne: 1. Wycinka, odnawianie po wycince, usuwanie podszytu, usuwanie martwych drzew i inne rodzaje praktyk leśnych wpływają na zmianę struktury lasu. 2. Usuwanie martwego drewna może prowadzić do znacznego zubożenia siedliska. 3. Ryzyko wnikania obcych gatunków inwazyjnych. 4. Meliorowanie obszaru w celu wykorzystania gospodarczego. 5. Przedłużające się susze wpływają niekorzystnie na warunki wodne siedlisk hydrogenicznych. 6. Zanik siedliska z przyczyn antropogenicznych.
9	1042 zalotka większa <i>Leucorrhinia pectoralis</i>	Istniejące: 1. K01.03 Wyschnięcie	Istniejące: 1. Obniżenie poziomu wody w siedliskach torfowiskowych wpływa negatywnie na jakość siedliska gatunku.

Lp.	Przedmiot ochrony	Zagrożenie	Opis zagrożenia
		Potencjalne: 1. K02. Ewolucja biocenotyczna, sukcesja	Potencjalne: 1. Wysychanie i zarastanie terenów podmokłych w okolicy Jeziora Świętego może powodować pogorszenia się jakości siedliska gatunku.
10	1060 czerwończyk nieparek <i>Lycaena dispar</i>	Istniejące: 1. U Nieznane zagrożenia lub naciski	Istniejące: 1. Zagrożenia nie są znane, konieczne jest uzupełnienie wiedzy o przedmiocie ochrony i uwarunkowaniach jego ochrony.
		Potencjalne: 1. K01.03 Wyschnięcie 2. K02.01 Zmiana składu gatunkowego (sukcesja)	Potencjalne: 1. Przesuszenie kompleksu torfowisk przejściowych stanowiących potencjalne siedlisko gatunku. Warunki te mogą determinować występowanie szczawiu lancetowatego, głównej bazy pokarmowej gąsienic czerwończyka. 2. Zarastanie wierzbą szarą <i>Salix cinerea</i> kompleksu torfowisk, stanowiącego potencjalnego siedlisko gatunku.
11	1188 kumak nizinny <i>Bombina bombina</i>	Istniejące: 1. H05. Zanieczyszczenie gleby i odpady stałe	Istniejące: 1. Umocnienia wykonane z falistych płyt azbestowych nad rzeką Miałą.
		Potencjalne: 1. D01.02. Drogi 2. K02. Ewolucja biocenotyczna, sukcesja 3. H01.05 Zanieczyszczenie wód powierzchniowych – rozproszone zanieczyszczenie wód powierzchniowych z powodu działalności związanej z rolnictwem	Potencjalne: 1. Ryzyko śmiertelności migrujących kumaków na drogach asfaltowych w obrębie optymalnych dla gatunku siedlisk. 2. Wysychanie i zarastanie olszą powoduje stopniowy zanik potencjalnego siedliska gatunku. 3. Zanieczyszczenie wód nawozami i środkami ochrony roślin w efekcie spływu powierzchniowego z pól i ogrodów położonych w sąsiedztwie stanowiska.

Lp.	Przedmiot ochrony	Zagrożenie	Opis zagrożenia
12	1337 bóbr europejski <i>Castor fiber</i>	Istniejące: 1. H05. Zanieczyszczenie gleby i odpady stałe 2. K02. Ewolucja biocenotyczna, sukcesja	Istniejące: 1. Umocnienia wykonane z falistych płyt azbestowych nad rzeką Miałą. 2. Wysychanie i zarastanie Jeziora Świętego powoduje stopniowy zanik siedliska bobra i wydry.
		Potencjalne: 1. G01. Sporty i różne formy czynnego wypoczynku rekreacji, uprawiane w plenerze 2. B02.02 Wycinka lasu	Potencjalne: 1. Użytkowanie w celach rekreacyjnych i wędkarskich powoduje płoszenie zwierząt. 2. Wycinka zadrzewień nad zbiornikami może powodować pogorszenie warunków siedliskowych bobra i wydry.
13	1355 wydra <i>Lutra lutra</i>	Istniejące: 1. H05. Zanieczyszczenie gleby i odpady stałe 2. K02. Ewolucja biocenotyczna, sukcesja	Istniejące: 1. Umocnienia wykonane z falistych płyt azbestowych nad rzeką Miałą. 2. Wysychanie i zarastanie Jeziora Świętego powoduje stopniowy zanik siedliska bobra i wydry.
		Potencjalne: 1. G01. Sporty i różne formy czynnego wypoczynku rekreacji, uprawiane w plenerze 2. B02.02 Wycinka lasu	Potencjalne: 1. Użytkowanie w celach rekreacyjnych i wędkarskich powodują płoszenie zwierząt. 2. Wycinka zadrzewień nad zbiornikami może powodować pogorszenie warunków siedliskowych bobra i wydry.

Kody zagrożeń podano zgodnie z *Instrukcją wypełniania Standardowego Formularza Danych obszaru Natura 2000. Wersja 2012.1* opracowaną przez Generalną Dyрекcję Ochrony Środowiska.

Załącznik nr 4 do zarządzenia  
Regionalnego Dyrektora Ochrony Środowiska w Poznaniu  
z dnia 23 grudnia 2025 roku

## Cele działań ochronnych

Lp.	Przedmiot ochrony	Cele działań ochronnych
1	3140 Twardowodne oligo- i mezotroficzne zbiorniki z podwodnymi łąkami ramienic ( <i>Charcteria</i> spp.)	<ol style="list-style-type: none"> <li>1. Utrzymanie lub poprawa obecnej niezadowolającej (U1<sup>1</sup>) oceny parametru powierzchnia (co najmniej 6,36 ha).</li> <li>2. Poprawa obecnej zlej (U2<sup>1</sup>) do przynajmniej niezadowolającej (U1<sup>1</sup>) oceny parametru struktura i funkcja na Jeziorze Świętym, poprzez zachowanie odpowiedniego poziomu wskaźników: <ol style="list-style-type: none"> <li>a) struktura roślinności ramienicowej – poprawa do poziomu przynajmniej niezadowolającego (U1<sup>2</sup>), tj. spadek powierzchni łąk ramienicowych nie większy niż 20%;</li> <li>b) gatunki charakterystyczne – poprawa do poziomu przynajmniej niezadowolającego (U1<sup>2</sup>), tj. liczba gatunków ramienic między 2 a 3 gatunki;</li> <li>c) gatunki wskazujące na degradację siedliska w tym obce gatunki inwazyjne – utrzymanie poziomu właściwego (FV<sup>2</sup>), tj. brak gatunków ekspansywnych i obcych;</li> <li>d) maksymalna głębokość występowania łąk ramienicowych – poprawa do poziomu przynajmniej niezadowolającego (U1<sup>2</sup>), tj. 5–2,5 m;</li> <li>e) zasięg strefy świetlnej w jeziorze – poprawa do poziomu przynajmniej niezadowolającego (U1<sup>2</sup>), tj. 15–10 m;</li> <li>f) plankton: fitoplankton (wskaźnik pomocniczy) – poprawa do poziomu przynajmniej niezadowolającego (U1<sup>2</sup>), tj. współdominacja sinic i zielenic;</li> <li>g) plankton: zooplankton (wskaźnik pomocniczy) – utrzymanie poziomu przynajmniej niezadowolającego (U1<sup>2</sup>), tj. obecność drobnych wioślarek oraz wrotków. Obecność gatunków eutroficznych od 5 do 10% w całym zespole zooplanktonu.</li> </ol> </li> </ol>
2	3150 Starorzeczka i naturalne eutroficzne zbiorniki wodne ze zbiorowiskami z <i>Nympheion</i> , <i>Potamion</i>	Nie określono z powodu braku występowania siedliska przyrodniczego w obszarze Natura 2000.

Lp.	Przedmiot ochrony	Cele działań ochronnych
3	3260 Nizinne i podgórskie rzeki ze zbiorowiskami włosieniczników ( <i>Ranunculion fluitantis</i> )	Nie określono. Konieczne jest uzupełnienie wiedzy o przedmiocie ochrony i uwarunkowaniach jego ochrony.
4	6510 Niżowe i górskie świeże łąki użytkowane ekstensywnie ( <i>Arrhenatherion elatioris</i> )	<ol style="list-style-type: none"> <li>1. Utrzymanie lub poprawa obecnej niezadowolającej (U1<sup>1</sup>) oceny parametru powierzchnia (co najmniej 4,37 ha).</li> <li>2. Poprawa obecnej złej (U1<sup>1</sup>) do właściwej (FV<sup>1</sup>) oceny parametru struktura i funkcja poprzez właściwe użytkowanie siedliska przyrodniczego (użytkowanie kośne, kośno-pastwiskowe lub pastwiskowe) oraz zachowanie odpowiedniego poziomu wskaźników: <ol style="list-style-type: none"> <li>a) gatunki charakterystyczne – utrzymanie lub poprawa do poziomu właściwego (FV<sup>2</sup>), w zależności od płatów siedliska, tj. występowanie więcej niż 4 gatunków charakterystycznych dla <i>Arrhenatherion elatioris</i>;</li> <li>b) gatunki dominujące – utrzymanie lub poprawa do poziomu właściwego (FV<sup>2</sup>) w zależności od płatu siedliska, tj. brak gatunków panujących lub status dominanta osiągają gatunki charakterystyczne dla siedliska;</li> <li>c) gatunki ekspansywne roślin zielnych – utrzymanie lub poprawa do poziomu właściwego (FV<sup>2</sup>) w zależności od płatu siedliska, tj. brak gatunków silnie ekspansywnych i łączne pokrycie gatunków ekspansywnych &lt;20;</li> <li>d) ekspansja krzewów i podrostu drzew – utrzymanie lub poprawa do poziomu właściwego (FV<sup>2</sup>) w zależności od płatu siedliska, tj. łączne pokrycie na transekcie &lt;1%;</li> <li>e) udział dobrze zachowanych płatów siedliska – utrzymanie lub poprawa do poziomu właściwego (FV<sup>2</sup>) w zależności od płatu siedliska, tj. płaty dobrze zachowane stanowią nie mniej niż 80% powierzchni transektu;</li> <li>f) wołok (martwa materia organiczna) – utrzymanie poziomu właściwego (FV<sup>2</sup>) tj. &lt;2 cm.</li> </ol> </li> </ol>
5	7140 Torfowiska przejściowe i trzęsawiska (przeważnie z roślinnością z <i>Scheuchzeria-Caricetea</i> )	<ol style="list-style-type: none"> <li>1. Utrzymanie lub poprawa obecnej złej (U2<sup>1</sup>) oceny parametru powierzchnia (co najmniej 20,95 ha).</li> <li>2. Poprawa obecnej złej (U2<sup>1</sup>) do co najmniej niezadowolającej (U1<sup>1</sup>) oceny parametru struktura i funkcja na powierzchni co najmniej 18,38 ha poprzez zachowanie odpowiedniego poziomu wskaźników: <ol style="list-style-type: none"> <li>a) gatunki charakterystyczne – utrzymanie poziomu właściwego (FV<sup>2</sup>), tj.: powyżej 6 gatunków charakterystycznych lub mniej, lecz pokrycie gatunków charakterystycznych na transekcie powyżej 50%;</li> <li>b) obce gatunki inwazyjne – utrzymanie lub poprawa do poziomu właściwego (FV<sup>2</sup>) w zależności od płatu</li> </ol> </li> </ol>

Lp.	Przedmiot ochrony	Cele działań ochronnych
		<p>siedliska, tj. brak;</p> <p>c) gatunki ekspansywne roślin zielnych – utrzymanie lub poprawa do poziomu właściwego (FV<sup>2</sup>) w zależności od płatu siedliska, tj. brak lub pojedyncze występowanie gatunków ekspansywnych;</p> <p>d) obecność krzewów i podrostu drzew – na poziomie przynajmniej niezadawalającym (U1), tj: udział mniejszy niż 15%;</p> <p>e) pokrycie i struktura gatunkowa mchów – utrzymanie lub poprawa do poziomu właściwego (FV<sup>2</sup>) w zależności od płatu siedliska tj. całkowite pokrycie mchów ponad 50% i mchy torfowce zajmują łącznie ponad 50% całkowitej powierzchni porośniętej przez wszystkie gatunki mchów;</p> <p>f) stopień uwodnienia - utrzymanie lub poprawa do poziomu właściwego (FV<sup>2</sup>) w zależności od płatu siedliska, tj.: poziom wody mierzony w piezometrze - powyżej , równo lub do 10 cm poniżej powierzchni torfowiska (w praktyce, w trakcie chodzenia po torfowisku, woda zawsze widoczna przynajmniej do wysokości podeszwy);</p> <p>g) melioracje odwadniające – utrzymanie poziomu właściwego (FV<sup>2</sup>) tj. brak sieci rowów i kanałów melioracyjnych oraz innych elementów infrastruktury melioracyjnej odwadniających torfowisko bądź infrastruktura melioracyjna w wystarczającym stopniu "zneutralizowana" na skutek podjętych działań ochronnych (zasypywanie rowów, budowa zastawek itp.) lub poprawa do poziomu niezadawalającego (U1<sup>2</sup>), tj. sieć rowów melioracyjnych oraz innych elementów infrastruktury w niewielkim stopniu oddziałuje na warunki wodne torfowiska z uwagi na brak konserwacji, częściowe uszkodzenie oraz naturalne zarastanie rowów bądź też podejmowane działania ochronne, np. budowę zastawek, zasypywanie rowów itp.</p> <p>3. Pełne rozpoznanie zasobów siedliska przyrodniczego i jego stanu ochrony w obszarze.</p>
6	7210 Torfowiska nakredowe ( <i>Cladietum marisci</i> , <i>Caricetum buxbaumi</i> , <i>Schoenetum nigricantis</i> )	<p>1. Utrzymanie lub poprawa obecnej niezadawalającej (U1<sup>1</sup>) oceny parametru powierzchnia (co najmniej 0,72 ha).</p> <p>2. Poprawa obecnej złej (U2<sup>1</sup>) do właściwej (FV<sup>1</sup>) oceny parametru struktura i funkcje poprzez zachowanie odpowiedniego poziomu wskaźników:</p> <p>a) udział procentowy siedliska na transekcie – utrzymanie poziomu właściwego (FV<sup>2</sup>), tj.: Min. 70%</p> <p>b) gatunki charakterystyczne – utrzymanie poziomu właściwego (FV<sup>2</sup>), tj.: 2. znaczny udział w pokryciu kłoci wiechowatej <i>Cladium mariscus</i> i turzycy <i>Buxbauma Carex buxbaumii</i></p> <p>c) gatunki dominujące - utrzymanie poziomu właściwego (FV<sup>2</sup>), tj. dominacja gatunków siedliskotwórczych</p> <p>b) obce gatunki inwazyjne – utrzymanie poziomu właściwego (FV<sup>2</sup>), tj. brak;</p> <p>d) gatunki ekspansywne roślin zielnych – utrzymanie poziomu właściwego (FV<sup>2</sup>), tj. udział trzęślicy modrej <i>Molinia caerulea</i> do 5% i udziału trzciny pospolitej <i>Phragmites australis</i> i turzycy nitkowatej <i>Carex</i></p>

Lp.	Przedmiot ochrony	Cele działań ochronnych
		<p><i>lasiocarpa</i> oraz turzycy sztywnej <i>Carex elata</i> do 20%;</p> <p>e) gatunki synantropijne - utrzymanie poziomu właściwego (FV<sup>2</sup>), tj. brak</p> <p>f) zwarcie szuwarów – utrzymanie poziomu właściwego (FV<sup>2</sup>), tj. zwarcie co najmniej 40% <i>Cladium mariscus</i>, co najmniej 30% pozostałe;</p> <p>g) ekspansja krzewów i podrostu drzew – poprawa do poziomu (FV<sup>2</sup>), tj. pojedyncze krzewy</p> <p>h) udział procentowy siedliska na transekcie – utrzymanie poziomu właściwego (FV<sup>2</sup>), tj. minimum 70% kłociowiska;</p> <p>i) stopień uwodnienia – utrzymanie poziomu właściwego (FV<sup>2</sup>), tj. 0-20 cm dla kłoci wiechowatej, 0-10 cm dla pozostałych.</p> <p>j) mechaniczne zniszczenie - utrzymanie poziomu właściwego (FV<sup>2</sup>), tj. Niewielkie naturalnego pochodzenia ( ścieżka zwierząt kopytnych) nie więcej niż 5%</p> <p>3. Pełne rozpoznanie zasobów siedliska przyrodniczego i jego stanu ochrony w obszarze.</p>
7	7230 Górskie i nizinne torfowiska zasadowe o charakterze młak, turzycowisk i mechowisk	<p>1. Utrzymanie siedliska przyrodniczego na powierzchni co najmniej 8 ha.</p> <p>2. Pełne rozpoznanie zasobów siedliska przyrodniczego i jego stanu ochrony w obszarze Natura 2000.</p>
8	91E0 Łęgi wierzbowe, topolowe, olszowe i jesionowe ( <i>Salicetum albo-fragilis</i> , <i>Populetum albae</i> , <i>Alnion glutinoso-incanae</i> ) i olsy źródliskowe	<p>1. Utrzymanie lub poprawa obecnej złej (U2<sup>1</sup>) oceny parametru powierzchnia (co najmniej 14,49 ha).</p> <p>2. Poprawa złej (U2<sup>1</sup>) do niezadowolającej (U1<sup>1</sup>) oceny parametru struktura i funkcje w obszarze poprzez zachowanie lub poprawę odpowiedniego poziomu wskaźników:</p> <p>a) gatunki charakterystyczne – utrzymanie lub poprawa do poziomu właściwego (FV<sup>2</sup>) w zależności od platu siedliska, tj. kombinacja florystyczna typowa dla łągu;</p> <p>b) gatunki dominujące – utrzymanie lub poprawa do poziomu przynajmniej niezadowolającego (U1<sup>2</sup>) na min. 5 stanowiskach tj. we wszystkich warstwach dominują gatunki typowe dla siedliska przy czym są zaburzone relacje ilościowe (dominacja facjalna) lub utrzymanie poziomu złego (U2<sup>2</sup>) na 2 stanowiskach, tj. w jednej lub więcej warstw dominuje gatunek obcy dla naturalnego zbiorowiska roślinnego;</p> <p>c) gatunki obce geograficznie w drzewostanie – utrzymanie poziomu właściwego (FV<sup>2</sup>), tj. &lt;1% i nie odnawiające się na min. 4 stanowiskach;</p> <p>d) inwazyjne gatunki obce w podszybie i runie – utrzymanie poziomu właściwego (FV<sup>2</sup>), tj. obecny najwyższej 1 gatunek, nieliczny - sporadyczny na min. 5 stanowiskach;</p> <p>e) reżim wodny – utrzymanie poziomu właściwego (FV<sup>2</sup>) tj. dynamika zalewów i przewodnienie podłoża</p>

Lp.	Przedmiot ochrony	Cele działań ochronnych
		<p>normalne z punktu widzenia odpowiedniego ekosystemu/zbiorowiska roślinnego na min. 3 stanowiskach lub poprawa do poziomu właściwego (FV<sup>2</sup>) na stanowisku 91E0-1.</p> <p>f) ekspansywne gatunki rodzime w runie – utrzymanie poziomu właściwego (FV<sup>2</sup>), tj. nie bardzo silnie ekspansywne;</p> <p>g) martwe drewno (łącznie zasoby) – utrzymanie lub poprawa do poziomu właściwego (FV<sup>2</sup>) w zależności od płatu siedliska, tj. powyżej 20 m<sup>3</sup>/ha;</p> <p>h) martwe drewno leżące lub stojące &gt;3 m długości i &gt;50 cm grubości – utrzymanie lub poprawa do poziomu (FV<sup>2</sup>) w zależności od płatu siedliska, tj. powyżej 5 sztuk/ha;</p> <p>i) pionowa struktura roślinności – poprawa oceny wskaźnika do poziomu (FV<sup>2</sup>), tj. naturalna, zróżnicowana.</p> <p>3. Pełne rozpoznanie zasobów siedliska przyrodniczego i jego stanu ochrony w obszarze Natura 2000.</p>
9	1042 zalotka większa <i>Leucorrhinia pectoralis</i>	<p>1. Poprawa obecnej złej (U1<sup>1</sup>) do właściwej (FV<sup>1</sup>) oceny parametru populacja poprzez zachowanie odpowiedniego poziomu wskaźników:</p> <p>a) liczba samców - poprawa do poziomu właściwego (FV<sup>2</sup>) tj. ≥10 duża (≥20 bardzo duża);</p> <p>b) zagęszczenie wylinek - poprawa do poziomu właściwego (FV<sup>2</sup>) tj. ≥10 duże (≥20 bardzo duże).</p> <p>2. Poprawa obecnej niezadawalającego (U1<sup>1</sup>) do właściwej (FV<sup>1</sup>) oceny parametru siedlisko gatunku poprzez zachowanie odpowiedniego poziomu wskaźników:</p> <p>a) występowanie określonych gatunków (taksonów) roślin - utrzymanie poziomu właściwego (FV<sup>2</sup>) tj. ≥2 gatunki/taksomy;</p> <p>b) udział roślinności dogodnej dla gatunku – utrzymanie poziomu właściwego (FV<sup>2</sup>) tj. siedlisko dogodne dla gatunku ≥75% długości (lub powierzchni) roślinności przybrzeżnej lub ≥50% całej powierzchni zbiornika (jeżeli jest on cały lub w dużym stopniu porośnięty roślinnością);</p> <p>c) jakość otoczenia i antropopresja - utrzymanie poziomu właściwego (FV<sup>2</sup>) tj. I.</p>
10	1060 czerwończyk nieparek <i>Lycaena dispar</i>	Nie określa się z powodu braku stwierdzenia gatunku w obszarze. Konieczne jest uzupełnienie wiedzy o przedmiocie ochrony i uwarunkowaniach jego ochrony.
11	1188 kumak nizinny <i>Bombina bombina</i>	Nie określa się z powodu braku stwierdzenia gatunku w obszarze. Konieczne jest uzupełnienie wiedzy o przedmiocie ochrony i uwarunkowaniach jego ochrony.
12	1337 bóbr europejski <i>Castor fiber</i>	1. Utrzymanie obecnej właściwej (FV <sup>1</sup> ) oceny parametru populacja, poprzez zachowanie odpowiedniego poziomu wskaźników:

Lp.	Przedmiot ochrony	Cele działań ochronnych
		<p>a) procent pozytywnych stwierdzeń gatunku – utrzymanie lub poprawa do poziomu właściwego (FV<sup>2</sup>) w zależności od siedliska gatunku, tj. min. 40.</p> <p>2. Utrzymanie obecnej właściwej (FV<sup>1</sup>) oceny parametru siedlisko poprzez zachowanie odpowiedniego poziomu wskaźników:</p> <p>a) baza pokarmowa - utrzymanie poziomu właściwego (FV<sup>2</sup>) na stanowisku e3bb tj. &gt;0,80;</p> <p>b) udział siedliska kluczowego dla gatunku - utrzymanie poziomu właściwego (FV<sup>2</sup>) tj. &gt;0,65;</p> <p>c) charakter strefy brzegowej - poprawa do poziomu właściwego na stanowisku 0220 i utrzymanie obecnego poziomu właściwego (FV<sup>2</sup>) na stanowisku e3bb tj. &gt;0,80.</p>
13	1355 wydra <i>Lutra lutra</i>	<p>1. Utrzymanie obecnej właściwej (FV<sup>1</sup>) oceny parametru populacja, poprzez zachowanie odpowiedniego poziomu wskaźników na stanowisku e3bb:</p> <p>a) udział pozytywnych stwierdzeń gatunku – utrzymanie poziomu właściwego (FV<sup>2</sup>), tj. &gt;60;</p> <p>b) indeks populacyjny - utrzymanie poziomu właściwego (FV<sup>2</sup>), tj. &gt;15.</p> <p>2. Utrzymanie obecnej właściwej (FV<sup>1</sup>) oceny parametru siedlisko poprzez utrzymanie lub poprawę odpowiedniego poziomu wskaźników:</p> <p>a) baza pokarmowa - utrzymanie poziomu właściwego (FV<sup>2</sup>) tj. &gt;0,80;</p> <p>b) udział siedliska kluczowego dla gatunku – utrzymanie poziomu właściwego (FV<sup>2</sup>) na stanowisku e3bb tj. &gt;0,65;</p> <p>c) charakter strefy brzegowej - poprawa do poziomu właściwego na stanowisku 0220 i utrzymanie obecnego poziomu właściwego (FV<sup>2</sup>) na stanowisku e3bb tj. &gt;0,85.</p>

<sup>1</sup> zgodnie z rozporządzeniem Ministra Środowiska z dnia 17 lutego 2010 r. w sprawie sporządzania projektu planu zadań ochronnych dla obszaru Natura 2000 (Dz. U. Nr 34 poz. 186, z późn. zm.)

<sup>2</sup> parametry/wskaźniki stanu ochrony, odrębne dla każdego siedliska przyrodniczego lub gatunku, zostały oparte na podstawie wskaźników stanu zachowania zawartych w metodyce monitoringu, o którym mowa w art. 112 ust. 2 ustawy o ochronie przyrody, i raportów, o których mowa w art. 38 tej. ustawy

Załącznik nr 5 do zarządzenia  
Regionalnego Dyrektora Ochrony Środowiska w Poznaniu  
z dnia 23 grudnia 2025 roku

Określenie działań ochronnych ze wskazaniem podmiotów odpowiedzialnych  
za ich wykonanie i obszarów ich wdrażania

Lp.	Działanie ochronne	Obszar wdrażania	Podmiot odpowiedzialny za wykonanie
Działania dotyczące ochrony czynnej siedlisk przyrodniczych, gatunków zwierząt oraz ich siedlisk			
1	<p>Stopniowe zmiany struktury ichtiofauny poprzez:</p> <ol style="list-style-type: none"> <li>1. zwiększenie zarybiania gatunkami ryb drapieżnych: przebudowa rybostanu w kierunku dominacji ryb drapieżnych;</li> <li>2. zaprzestanie zarybień karpem, jesiotrem, amurem białym i innymi obcymi gatunkami ryb;</li> <li>3. odłowy gatunków ryb roślinożernych (amur biały) oraz gatunków silnie naruszających dno (karp, jesiotr).</li> </ol> <p>Działanie ciągle realizowane w zależności od otrzymanych wyników działania ochronnego nr 18</p>	Siedlisko przyrodnicze 3140: Jezioro Święte	Sprawujący nadzór nad obszarem Natura 2000 oraz uprawniony do rybactwa w obwodzie rybackim na podstawie operatu rybackiego lub na podstawie porozumienia z organem sprawującym nadzór nad obszarem Natura 2000
2	<p>Działanie obligatoryjne: ekstensywne użytkowanie kośne, kośno-pastwiskowe lub pastwiskowe trwałych użytków zielonych – w celu zachowania siedliska.</p> <p>Działanie ciągle realizowane od pierwszego roku obowiązywania planu zadań ochronnych.</p>	<p>Płaty siedliska przyrodniczego 6510 w obszarze Natura 2000 na dz. ewid.:</p> <ul style="list-style-type: none"> <li>- 7276/7 obręb Miały, gmina Wieleń;</li> <li>- 49/1, 50, 51, 52, 64, 65/3, 7266/3 obręb Mężyk, gmina Wieleń</li> </ul>	Właściciel lub zarządca nieruchomości lub sprawujący nadzór nad obszarem Natura 2000
3	<p>Działanie fakultatywne: użytkowanie zgodnie z wymogami zobowiązań rolno-środowiskowo-klimatycznych Wspólnej Polityki Rolnej.</p> <p>Działanie ciągle realizowane od pierwszego roku obowiązywania planu zadań ochronnych.</p>	<p>Płaty siedliska przyrodniczego 6510 w obszarze Natura 2000 na dz. ewid.:</p> <ul style="list-style-type: none"> <li>- 7276/7 obręb Miały, gmina Wieleń;</li> <li>- 49/1, 50, 51, 52, 64, 65/3 7311/10, 7266/3 obręb Mężyk, gmina</li> </ul>	Właściciel lub zarządca nieruchomości na podstawie porozumienia ze sprawującym nadzór nad obszarem Natura 2000 lub na podstawie

		Wieleń	zobowiązania podjętego w związku z korzystaniem z programów wsparcia
4	<p>Koszenie lub wycinka odrostów drzew i krzewów wraz z usunięciem biomasy w płatach siedlisk torfowiskowych.</p> <p>Działanie realizowane w zależności od potrzeb, po zrealizowaniu działań wynikających z działania nr 19.</p>	Płaty torfowiskowych siedlisk przyrodniczych w obszarze Natura 2000, przedstawione na mapie stanowiącej załącznik nr 6	Sprawujący nadzór nad obszarem Natura 2000 oraz właściwy miejscowo nadleśniczy
5	<p>Wdrożenie rozwiązań doraźnych (np. usytuowanie worków z piaskiem), mających na celu utrzymanie wody w obszarze.</p> <p>Działanie realizowane w ciągu pierwszych pięciu lat obowiązywania pzo.</p>	Płaty torfowiskowych siedlisk przyrodniczych w obszarze Natura 2000, przedstawione na mapie stanowiącej załącznik nr 6	Sprawujący nadzór nad obszarem Natura 2000 oraz właściwy miejscowo nadleśniczy
6	<p>Pozostawienie bez wskazań gospodarczych płatów siedliska przyrodniczego 91E0, z dopuszczeniem działań związanych z zapewnieniem bezpieczeństwa powszechnego.</p> <p>Działanie ciągle, realizowane w trakcie obowiązywania planu zadań ochronnych.</p>	Płaty siedliska przyrodniczego 91E0 w obszarze Natura 2000 w wydzieleniach: 320k, 320j, 320b, 320c, 465a, niewielki fragment 466a oraz linia brzegowa jeziora Wielkiego przylegająca do wydzielenia 465a; niewielki fragment 464a, 464b, 463c i linia brzegowa jeziora Małe przylegająca do wydzielenia 463c, niewielki fragment 463b, 318b, 318f wraz z przylegającą linią brzegową, 318g, niewielki fragment 318a, 317d, niewielki fragment 317g, 317c, linia brzegowa na wys. 317d, 462a wraz z linią brzegową rz. Miałą, 462f wraz z linią brzegową jez. Księżę, 461a wraz z linią brzegową jez. Księżę, 461c, 461b, 314g i 314d wraz z linią brzegową, 314c	Sprawujący nadzór nad obszarem Natura 2000 oraz właściwy miejscowo nadleśniczy
7	Usunięcie i utylizacja azbestowych	Siedliska bobra i wydry -	Sprawujący nadzór

	umocnień brzegu rzeki Między.  Działanie realizowane w ciągu pierwszych pięciu lat obowiązywania planu zadań ochronnych.	działki o nr. ewid. 37 i 39, gmina Wieleń, obręb Mężyk	nad obszarem Natura 2000 na podstawie porozumienia z właścicielem terenu
Dotyczące monitoringu stanu przedmiotów ochrony oraz realizacji celów działań ochronnych			
8	<p>I. Monitoring trofii wody jeziora: analiza wody wykraczająca poza wytyczne monitoringu siedliska - w warstwie powierzchniowej: tlen rozpuszczony, nasycenie tlenem, chlorofil a, mętność, zawiesina ogólna, azot azotanowy, azot amonowy, azot ogólny, fosfor ogólny i fosforany rozpuszczone, BZT5.</p> <p>Działanie realizowane co 5 lat w terminie od 1 lipca do 15 września.</p> <p>II. Monitoring strefy buforowej (szuwar, torfowisko, zarośla) pod kątem zmiany stanu naturalnego.</p> <p>Działanie realizowane co 5 lat.</p> <p>III. Monitoring efektów biomanipulacji w zakresie ichtiofauny, odłowy kontrolne. Zgodnie z wytycznymi ekspertyzy obejmującej metody i czas trwania biomanipulacji rybackiej.</p> <p>Działanie realizowane w trzecim roku po zakończeniu biomanipulacji.</p>	Siedlisko przyrodnicze 3140: Jezioro Święte	Sprawujący nadzór nad obszarem Natura 2000
9	<p>Ocena stanu ochrony siedliska przyrodniczego 3140 zgodnie z rozporządzeniem Ministra Środowiska z dnia 17 lutego 2010r. w sprawie sporządzania projektu planu zadań ochronnych dla obszaru Natura 2000 (Dz. U. Nr 34, poz. 186 z późn. zm.).</p> <p>W przypadku siedliska 3140 termin realizacji: 1.07 do 15.09</p> <p>Działanie realizowane co 5 lat.</p>	Siedlisko przyrodnicze 3140: Jezioro Święte	Sprawujący nadzór nad obszarem Natura 2000
10	Ocena stanu ochrony siedliska	Płaty siedliska	Sprawujący nadzór

	<p>przyrodniczego 6510 zgodnie z rozporządzeniem Ministra Środowiska z dnia 17 lutego 2010 r. w sprawie sporządzania projektu planu zadań ochronnych dla obszaru Natura 2000 (Dz. U. Nr 34, poz. 186 z późn. zm.).</p> <p>Działanie realizowane co 5 lat.</p>	<p>przyrodniczego 6510 na reprezentatywnej liczbie stanowisk w obszarze Natura 2000</p>	<p>nad obszarem Natura 2000</p>
11	<p>Ocena stanu ochrony siedliska przyrodniczego 3260 zgodnie z rozporządzeniem Ministra Środowiska z dnia 17 lutego 2010 r. w sprawie sporządzania projektu planu zadań ochronnych dla obszaru Natura 2000 (Dz. U. Nr 34, poz. 186 z późn. zm.).</p> <p>Działanie realizowane co 5 lat.</p>	<p>Potencjalne płaty siedliska przyrodniczego 3260 w obszarze Natura 2000 ze szczególnym uwzględnieniem młynówek i dopływów rzeki Miąta</p>	<p>Sprawujący nadzór nad obszarem Natura 2000</p>
12	<p>Ocena stanu ochrony siedlisk przyrodniczych 7140, 7210, 7230 zgodnie z rozporządzeniem Ministra Środowiska z dnia 17 lutego 2010 r. w sprawie sporządzania projektu planu zadań ochronnych dla obszaru Natura 2000 (Dz. U. Nr 34, poz. 186 z późn. zm.).</p> <p>Działanie realizowane co 5 lat.</p>	<p>Płaty siedlisk przyrodniczych 7140, 7210 i 7230 na reprezentatywnej liczbie stanowisk w obszarze Natura 2000</p>	<p>Sprawujący nadzór nad obszarem Natura 2000</p>
13	<p>Ocena stanu ochrony siedliska przyrodniczego 91E0 zgodnie z rozporządzeniem Ministra Środowiska z dnia 17 lutego 2010 r. w sprawie sporządzania projektu planu zadań ochronnych dla obszaru Natura 2000 (Dz. U. Nr 34, poz. 186 z późn. zm.).</p> <p>Działanie realizowane co 5 lat.</p>	<p>Płaty siedliska przyrodniczego 91E0 na reprezentatywnej liczbie stanowisk w obszarze Natura 2000</p>	<p>Sprawujący nadzór nad obszarem Natura 2000</p>
14	<p>Ocena stanu ochrony zalotki większej zgodnie z rozporządzeniem Ministra Środowiska z dnia 17 lutego 2010r. w sprawie sporządzania projektu planu zadań ochronnych dla obszaru Natura 2000 (Dz. U. Nr 34, poz. 186 z późn. zm.).</p> <p>Działanie realizowane co 5 lat.</p>	<p>Reprezentatywna liczba stanowisk w obszarze Natura 2000</p>	<p>Sprawujący nadzór nad obszarem Natura 2000</p>

15	<p>Ocena stanu ochrony czerwończyka nieparka zgodnie z rozporządzeniem Ministra Środowiska z dnia 17 lutego 2010r. w sprawie sporządzania projektu planu zadań ochronnych dla obszaru Natura 2000 (Dz. U. Nr 34, poz. 186 z późn. zm.).</p> <p>Działanie realizowane co 5 lat, pod warunkiem, że wyniki działania nr 23 dadzą podstawy do wyznaczenia stanowisk monitoringowych gatunku.</p>	<p>Stanowiska monitoringowe w obszarze Natura 2000, wyznaczone na podstawie działania nr 21</p>	<p>Sprawujący nadzór nad obszarem Natura 2000</p>
16	<p>Ocena stanu ochrony bobra zgodnie z rozporządzeniem Ministra Środowiska z dnia 17 lutego 2010r. w sprawie sporządzania projektu planu zadań ochronnych dla obszaru Natura 2000 (Dz. U. Nr 34, poz. 186 z późn. zm.).</p> <p>Działanie realizowane co 5 lat.</p>	<p>Reprezentatywna liczba stanowisk w obszarze Natura 2000</p>	<p>Sprawujący nadzór nad obszarem Natura 2000</p>
17	<p>Ocena stanu ochrony wydry zgodnie z rozporządzeniem Ministra Środowiska z dnia 17 lutego 2010r. w sprawie sporządzania projektu planu zadań ochronnych dla obszaru Natura 2000 (Dz. U. Nr 34, poz. 186 z późn. zm.).</p> <p>Działanie realizowane co 5 lat.</p>	<p>Reprezentatywna liczba stanowisk w obszarze Natura 2000</p>	<p>Sprawujący nadzór nad obszarem Natura 2000</p>
<p>Dotyczące uzupełnienia stanu wiedzy o przedmiotach ochrony i uwarunkowaniach ich ochrony</p>			
18	<p>Wykonanie ekspertyzy biomanipulacji z udziałem specjalistów od siedlisk przyrodniczych, hydrochemii i ichtiofauny obejmującej:</p> <ol style="list-style-type: none"> <li>1) analizę stanu jakościowego (struktury) i ilościowego zespołu ryb;</li> <li>2) wytyczne dotyczące odłowów ryb spokojnego żeru;</li> <li>3) wytyczne dotyczące właściwego dla jeziora rodzaju i ilości materiału zarybieniowego ryb drapieżnych niezbędnego do zwiększenia ich udziału w rybostanie do poziomu 20-25% biomasy zespołu.</li> </ol>	<p>Siedlisko przyrodnicze 3140: Jezioro Święte</p>	<p>Sprawujący nadzór nad obszarem Natura 2000</p>

	Działanie realizowane w ciągu pierwszych pięciu lat obowiązywania planu zadań ochronnych.		
19	Wykonanie ekspertyzy hydrologicznej weryfikującej możliwości poprawy warunków hydrologicznych w dolinie rzeki Miąła.  Działanie realizowane w ciągu pierwszych pięciu lat obowiązywania planu zadań ochronnych.	Obszar Natura 2000 oraz okolice	Sprawujący nadzór nad obszarem Natura 2000
20	Weryfikacja występowania siedlisk przyrodniczych 3260, 6510, 7140, 7210, 7230, 91E0 na potencjalnych stanowiskach wraz z oceną stanu na reprezentatywnej liczbie płatów.  Działanie realizowane w ciągu pierwszych pięciu lat obowiązywania planu zadań ochronnych.	Potencjalne płaty siedlisk przyrodniczych w obszarze Natura 2000	Sprawujący nadzór nad obszarem Natura 2000
21	Rozpoznanie rozmieszczenia i liczebności czerwończyka nieparka, identyfikacja zagrożeń, wyznaczenie stanowisk monitoringowych gatunku, ocena stany ochrony oraz propozycje działań ochronnych.  Działanie realizowane w ciągu pierwszych pięciu lat obowiązywania planu zadań ochronnych.	Potencjalne siedliska czerwończyka nieparka w obszarze Natura 2000	Sprawujący nadzór nad obszarem Natura 2000
22	Rozpoznanie rozmieszczenia i liczebności kumaka nizinnego, identyfikacja zagrożeń, wyznaczenie stanowisk monitoringowych gatunku, ocena stany ochrony oraz propozycje działań ochronnych.  Działanie realizowane w ciągu pierwszych pięciu lat obowiązywania planu zadań ochronnych.	Potencjalne siedliska kumaka nizinnego w obszarze Natura 2000	Sprawujący nadzór nad obszarem Natura 2000

Załącznik nr 6 do zarządzenia  
Regionalnego Dyrektora Ochrony Środowiska w Poznaniu  
z dnia 23 grudnia 2025 roku

Lokalizacja obszarów wdrażania działań ochronnych

