



DZIENNIK URZĘDOWY

WOJEWÓDZTWA WIELKOPOLSKIEGO

Poznań, dnia 23 grudnia 2025 r.

Poz. 9811

ZARZĄDZENIE REGIONALNEGO DYREKTORA OCHRONY ŚRODOWISKA W POZNANIU

z dnia 23 grudnia 2025 r.

w sprawie ustanowienia planu zadań ochronnych dla obszaru Natura 2000 Dolina Bukówki PLH300046

Na podstawie art. 28 ust. 5 ustawy z dnia 16 kwietnia 2004 r. o ochronie przyrody (Dz. U. z 2024 r. poz. 1478 i 1940 oraz z 2025 r. poz. 884) zarządza się, co następuje:

§ 1. Ustanawia się plan zadań ochronnych dla obszaru Natura 2000 Dolina Bukówki PLH300046, zwanego dalej „obszarem Natura 2000”.

§ 2. Opis granic obszaru Natura 2000 zawiera załącznik nr 1 do zarządzenia.

§ 3. Mapę obszaru Natura 2000 przedstawia załącznik nr 2 do zarządzenia.

§ 4. Identyfikację istniejących i potencjalnych zagrożeń dla zachowania właściwego stanu ochrony siedlisk przyrodniczych i gatunków będących przedmiotami ochrony obszaru Natura 2000 zawiera załącznik nr 3 do zarządzenia.

§ 5. Cele działań ochronnych określa załącznik nr 4 do zarządzenia.

§ 6. Działania ochronne ze wskazaniem podmiotów odpowiedzialnych za ich wykonanie i obszarów ich wdrażania określa załącznik nr 5 do zarządzenia.

§ 7. Zarządzenie wchodzi w życie po upływie 14 dni od dnia ogłoszenia.

Regionalny Dyrektor
Ochrony Środowiska w Poznaniu
(-) Marcin Nowak

Załącznik nr 1 do zarządzenia
Regionalnego Dyrektora Ochrony Środowiska w Poznaniu
z dnia 23 grudnia 2025 roku

Opis granic obszaru Natura 2000

Granice obszaru Natura 2000 opisano w oparciu o punkty załamania, dla których podano współrzędne geograficzne w układzie współrzędnych płaskich prostokątnych PL-1992

Nr	X	Y
1	569 792.08	312 548.35
2	569 791.51	312 551.51
3	569 792.04	312 571.05
4	569 794.59	312 665.29
5	569 796.92	312 751.34
6	569 797.39	312 768.80
7	569 799.07	312 830.87
8	569 799.12	312 832.89
9	569 793.12	312 832.87
10	569 625.88	312 832.46
11	569 571.18	312 832.32
12	569 458.74	312 824.35
13	569 429.34	312 822.27
14	569 426.17	312 821.67
15	569 178.50	312 775.34
16	569 016.00	312 743.08
17	568 977.76	312 735.49
18	568 860.57	312 715.01
19	568 789.40	312 702.59
20	568 789.10	312 701.64
21	568 788.70	312 700.43
22	568 775.66	312 660.59
23	568 711.80	312 542.70
24	568 687.04	312 492.51
25	568 653.58	312 418.04
26	569 031.28	312 331.42
27	569 032.86	312 331.06
28	569 031.60	312 329.30
29	569 022.80	312 317.07
30	568 978.00	312 267.35
31	568 948.43	312 246.85
32	568 919.56	312 233.08
33	568 774.53	312 213.41
34	568 763.54	312 114.44
35	568 760.36	312 085.91
36	568 758.22	312 024.56
37	568 757.96	312 023.10
38	568 731.18	311 875.17

Nr	X	Y
39	568 737.93	311 826.84
40	568 727.77	311 763.60
41	568 703.91	311 699.30
42	568 694.26	311 658.70
43	568 684.92	311 619.37
44	568 514.89	311 652.67
45	568 514.35	311 651.25
46	568 492.68	311 594.13
47	568 472.54	311 541.04
48	568 457.03	311 500.17
49	568 456.50	311 498.76
50	568 444.92	311 468.22
51	568 388.18	311 263.68
52	568 362.07	311 169.55
53	568 361.49	311 167.63
54	568 360.76	311 165.27
55	568 359.90	311 162.43
56	568 326.08	311 051.92
57	568 290.33	310 935.02
58	568 280.04	310 901.25
59	568 278.33	310 871.87
60	568 276.52	310 851.12
61	568 271.06	310 851.51
62	568 195.24	310 853.82
63	567 965.57	310 861.74
64	567 924.35	310 863.76
65	567 894.77	310 865.21
66	567 905.16	310 885.75
67	567 950.66	311 007.86
68	567 951.60	311 010.40
69	567 949.43	311 010.34
70	567 944.93	311 010.21
71	567 897.17	311 042.76
72	567 910.93	311 093.22
73	567 935.97	311 136.36
74	567 990.15	311 114.87
75	567 992.00	311 114.13
76	568 001.28	311 137.01

Nr	X	Y
77	568 001.86	311 138.42
78	568 045.21	311 245.27
79	568 045.97	311 247.15
80	568 075.53	311 320.37
81	568 106.02	311 395.91
82	568 104.62	311 397.78
83	568 103.93	311 398.72
84	568 102.13	311 401.14
85	568 054.05	311 465.93
86	568 065.63	311 485.21
87	568 078.74	311 544.08
88	567 937.72	311 605.43
89	567 909.44	311 617.71
90	567 897.00	311 623.69
91	567 897.42	311 624.61
92	567 905.03	311 641.15
93	567 904.75	311 643.06
94	567 883.08	311 787.58
95	567 908.84	311 832.86
96	567 973.67	311 808.58
97	567 974.61	311 808.24
98	567 991.37	311 848.12
99	567 992.14	311 849.97
100	568 194.31	311 774.12
101	568 267.21	311 746.77
102	568 268.92	311 746.13
103	568 269.48	311 748.43
104	568 276.78	311 778.67
105	568 275.35	311 779.19
106	568 233.28	311 794.45
107	568 251.12	311 848.05
108	568 288.44	311 833.15
109	568 289.84	311 832.59
110	568 298.06	311 858.66
111	568 309.02	311 889.11
112	568 318.75	311 912.83
113	568 321.14	311 927.71
114	568 322.23	311 938.26
115	568 319.57	311 957.69
116	568 314.70	311 993.42
117	568 309.86	312 024.79
118	568 340.80	312 062.68
119	568 344.20	312 068.66
120	568 345.16	312 070.36
121	568 350.04	312 081.98
122	568 355.50	312 105.09
123	568 365.68	312 144.59
124	568 373.86	312 172.08

Nr	X	Y
125	568 390.15	312 229.45
126	568 411.35	312 297.01
127	568 419.20	312 320.20
128	568 449.46	312 373.73
129	568 469.82	312 423.58
130	568 491.93	312 477.80
131	568 516.85	312 504.89
132	568 539.43	312 530.46
133	568 606.48	312 627.69
134	568 604.44	312 628.25
135	568 517.46	312 652.08
136	568 512.98	312 653.31
137	568 347.60	312 623.34
138	568 303.70	312 611.17
139	568 215.71	312 584.90
140	568 207.92	312 582.24
141	568 118.83	312 557.01
142	568 051.98	312 532.70
143	568 051.63	312 530.45
144	568 042.15	312 469.52
145	567 999.94	312 192.36
146	567 995.53	312 161.20
147	567 993.06	312 161.64
148	567 960.36	312 167.44
149	567 878.09	312 168.22
150	567 872.51	312 167.51
151	567 784.42	312 156.31
152	567 611.67	312 148.46
153	567 611.19	312 146.94
154	567 557.24	311 975.01
155	567 555.94	311 963.80
156	567 539.03	311 818.54
157	567 537.87	311 808.51
158	567 535.01	311 783.99
159	567 534.79	311 781.99
160	567 513.18	311 586.81
161	567 489.93	311 376.81
162	567 489.70	311 374.82
163	567 489.58	311 373.82
164	567 472.41	311 227.32
165	567 465.80	311 171.00
166	567 465.00	311 164.20
167	567 455.38	311 082.16
168	567 454.54	311 074.99
169	567 452.49	311 074.67
170	567 433.06	311 071.72
171	567 430.84	311 071.50
172	567 303.48	311 058.94

Nr	X	Y
173	567 273.27	311 057.44
174	567 257.62	311 057.95
175	567 254.93	311 058.11
176	567 238.05	311 059.13
177	567 210.55	311 060.79
178	567 212.08	311 058.20
179	567 230.05	311 027.85
180	567 236.40	311 018.23
181	567 238.02	311 015.79
182	567 237.50	311 014.71
183	567 215.83	310 969.06
184	567 186.53	310 907.41
185	567 219.95	310 915.13
186	567 254.00	310 932.84
187	567 274.76	310 892.25
188	567 257.64	310 864.66
189	567 244.57	310 829.15
190	567 243.56	310 806.62
191	567 242.06	310 789.22
192	567 186.68	310 669.34
193	567 152.68	310 651.22
194	567 123.36	310 658.30
195	567 122.41	310 656.47
196	567 076.55	310 568.64
197	567 025.09	310 527.61
198	567 014.17	310 540.96
199	567 012.30	310 543.25
200	566 988.92	310 571.82
201	566 988.06	310 570.49
202	566 944.45	310 502.72
203	566 933.59	310 485.86
204	566 960.09	310 469.01
205	566 962.20	310 467.67
206	566 947.58	310 447.28
207	566 910.51	310 362.25
208	566 883.94	310 326.88
209	566 882.68	310 325.12
210	566 869.79	310 307.19
211	566 846.92	310 275.38
212	566 893.33	310 206.23
213	566 892.64	310 205.48
214	566 777.62	310 080.46
215	566 790.79	310 065.98
216	566 798.36	310 055.80
217	566 840.44	309 999.22
218	566 842.26	309 996.78
219	566 843.32	309 995.36
220	566 835.19	309 980.21

Nr	X	Y
221	566 834.34	309 978.64
222	566 815.18	309 974.15
223	566 818.30	309 971.25
224	566 944.32	309 854.41
225	567 006.78	309 796.49
226	567 000.77	309 780.60
227	566 893.03	309 688.55
228	566 843.84	309 781.02
229	566 789.82	309 869.14
230	566 748.25	309 894.61
231	566 677.86	309 820.96
232	566 655.41	309 798.04
233	566 633.56	309 803.38
234	566 601.98	309 763.91
235	566 590.24	309 733.27
236	566 590.06	309 689.75
237	566 602.71	309 643.46
238	566 602.42	309 636.02
239	566 591.74	309 599.26
240	566 591.68	309 591.14
241	566 590.19	309 591.54
242	566 442.48	309 631.48
243	566 442.03	309 629.53
244	566 403.65	309 467.16
245	566 389.30	309 406.50
246	566 386.61	309 395.11
247	566 363.44	309 297.07
248	566 341.30	309 203.41
249	566 370.60	309 172.09
250	566 361.64	309 174.36
251	566 360.53	309 174.64
252	566 293.38	309 191.63
253	566 293.38	309 191.63
254	566 255.04	309 201.33
255	566 208.00	309 213.24
256	566 017.07	309 261.56
257	565 988.43	309 268.81
258	565 965.49	309 274.60
259	565 964.85	309 272.71
260	565 936.64	309 190.55
261	565 920.62	309 176.45
262	565 879.18	309 138.73
263	565 892.86	309 105.03
264	565 893.93	309 102.37
265	565 858.54	309 057.58
266	565 769.61	308 943.00
267	565 768.32	308 941.25
268	565 744.23	308 908.73

Nr	X	Y
269	565 434.02	308 749.96
270	565 150.03	308 737.06
271	565 147.76	308 736.96
272	565 162.04	308 713.15
273	565 146.05	308 703.31
274	565 146.02	308 703.28
275	565 144.56	308 701.90
276	565 125.25	308 683.60
277	565 122.06	308 671.63
278	565 117.27	308 653.64
279	565 109.32	308 617.39
280	565 092.22	308 598.03
281	565 092.22	308 598.03
282	565 098.95	308 572.46
283	565 087.47	308 549.30
284	565 080.81	308 535.87
285	565 085.07	308 520.43
286	565 084.28	308 519.12
287	565 083.47	308 517.79
288	565 050.91	308 463.98
289	565 051.33	308 462.39
290	565 081.43	308 348.65
291	565 094.74	308 298.34
292	565 095.37	308 295.92
293	565 177.73	308 277.30
294	565 175.71	308 275.71
295	565 173.69	308 274.11
296	565 150.33	308 255.57
297	565 130.03	308 230.53
298	565 109.72	308 210.09
299	565 065.52	308 165.61
300	565 065.52	308 165.61
301	565 056.63	308 139.32
302	565 042.00	308 139.39
303	565 029.39	308 094.03
304	565 039.47	308 084.07
305	565 055.31	308 079.71
306	565 054.45	308 077.87
307	565 008.74	307 979.62
308	564 983.19	307 949.00
309	564 975.49	307 927.01
310	564 961.02	307 930.27
311	564 959.55	307 930.61
312	564 946.17	307 933.62
313	564 936.45	307 933.76
314	564 851.50	307 934.98
315	564 844.23	307 875.16
316	564 889.04	307 863.08

Nr	X	Y
317	564 883.26	307 807.65
318	564 778.06	307 591.31
319	564 777.91	307 589.30
320	564 768.13	307 463.81
321	564 760.44	307 364.99
322	564 760.18	307 361.70
323	564 735.57	307 302.41
324	564 736.69	307 284.57
325	564 765.41	307 250.84
326	564 762.95	307 209.56
327	564 761.96	307 209.79
328	564 694.09	307 225.77
329	564 692.61	307 224.06
330	564 594.20	307 111.44
331	564 416.34	306 907.89
332	564 414.84	306 906.17
333	564 313.51	306 790.42
334	564 203.48	306 771.22
335	564 203.39	306 769.18
336	564 196.96	306 610.05
337	564 509.78	306 536.64
338	564 529.52	306 532.01
339	564 520.67	306 488.84
340	564 499.80	306 485.84
341	564 489.03	306 458.93
342	564 480.47	306 462.45
343	564 386.07	306 386.12
344	564 325.40	306 366.41
345	564 326.04	306 318.68
346	564 304.04	306 291.36
347	564 318.78	306 209.61
348	564 292.36	306 193.84
349	564 277.50	306 174.80
350	564 239.52	306 146.50
351	564 237.41	306 144.93
352	564 218.51	306 118.28
353	564 193.22	306 045.85
354	564 189.74	305 975.36
355	564 178.41	305 904.32
356	564 173.88	305 898.59
357	564 041.82	305 868.93
358	563 995.67	305 842.06
359	563 973.69	305 833.30
360	563 960.00	305 831.27
361	563 939.77	305 829.73
362	563 863.44	305 852.80
363	563 825.23	305 851.37
364	563 759.61	305 817.69

Nr	X	Y
365	563 707.58	305 816.00
366	563 654.89	305 807.73
367	563 618.21	305 795.77
368	563 616.19	305 795.11
369	563 616.16	305 794.05
370	563 616.14	305 793.23
371	563 609.29	305 737.32
372	563 600.13	305 689.44
373	563 596.06	305 670.30
374	563 579.48	305 564.52
375	563 570.02	305 514.24
376	563 624.78	305 512.75
377	563 630.76	305 574.48
378	563 663.12	305 569.00
379	563 664.61	305 526.68
380	563 691.00	305 506.77
381	563 738.34	305 471.67
382	564 182.54	305 487.13
383	564 262.03	305 505.16
384	564 391.70	305 548.74
385	564 478.87	305 579.25
386	564 548.61	305 631.56
387	564 578.03	305 669.70
388	564 652.13	305 773.21
389	564 719.27	305 883.01
390	564 811.86	306 028.88
391	564 885.73	306 163.64
392	565 002.34	306 395.42
393	565 088.18	306 563.41
394	565 137.28	306 646.76
395	565 192.42	306 804.37
396	565 192.75	306 805.32
397	565 314.31	306 995.91
398	565 363.44	307 072.96
399	565 411.07	307 147.64
400	565 429.37	307 171.66
401	565 437.01	307 182.05
402	565 458.15	307 202.70
403	565 483.31	307 227.03
404	565 505.00	307 249.25
405	565 528.28	307 285.75
406	565 508.18	307 298.44
407	565 511.35	307 308.49
408	565 521.40	307 338.12
409	565 501.83	307 346.05
410	565 513.99	307 379.91
411	565 553.14	307 367.74
412	565 585.41	307 361.92

Nr	X	Y
413	565 594.40	307 369.86
414	565 618.34	307 392.01
415	565 668.57	307 429.19
416	565 666.56	307 442.58
417	565 664.55	307 460.33
418	565 670.25	307 476.40
419	565 677.61	307 489.46
420	565 687.32	307 494.82
421	565 698.04	307 494.15
422	565 708.76	307 490.47
423	565 735.21	307 464.01
424	565 748.27	307 482.43
425	565 774.39	307 522.61
426	565 806.95	307 557.26
427	565 810.21	307 546.73
428	565 875.12	307 636.09
429	565 918.16	307 694.14
430	565 933.06	307 704.70
431	565 934.25	307 706.35
432	565 982.25	307 772.90
433	565 983.56	307 774.72
434	566 024.75	307 832.85
435	566 050.03	307 864.64
436	566 052.87	307 868.22
437	566 137.37	307 946.94
438	566 143.24	307 954.24
439	566 171.98	307 930.27
440	566 213.00	307 981.94
441	566 256.23	308 029.89
442	566 257.76	308 031.60
443	566 204.97	308 043.44
444	566 226.51	308 079.88
445	566 252.62	308 124.06
446	566 321.68	308 236.12
447	566 349.61	308 268.55
448	566 392.31	308 315.69
449	566 415.69	308 346.96
450	566 414.61	308 348.14
451	566 371.94	308 394.86
452	566 372.31	308 397.12
453	566 372.62	308 399.10
454	566 305.27	308 456.11
455	566 348.03	308 489.15
456	566 348.03	308 489.15
457	566 409.42	308 539.95
458	566 425.25	308 537.93
459	566 440.85	308 559.58
460	566 456.39	308 581.14

Nr	X	Y
461	566 461.65	308 584.78
462	566 463.35	308 585.94
463	566 467.09	308 612.98
464	566 473.23	308 657.44
465	566 469.96	308 695.46
466	566 467.52	308 734.42
467	566 465.81	308 761.81
468	566 465.68	308 763.90
469	566 459.82	308 835.24
470	566 457.48	308 860.29
471	566 498.03	308 885.99
472	566 524.31	308 902.64
473	566 530.22	308 906.38
474	566 546.52	308 902.55
475	566 647.98	308 878.67
476	566 662.75	308 951.74
477	566 662.63	308 986.53
478	566 674.91	308 996.51
479	566 749.81	309 049.87
480	566 766.52	309 071.05
481	566 767.89	309 072.79
482	566 827.62	309 153.24
483	566 863.93	309 184.17
484	566 963.85	309 212.62
485	566 968.10	309 205.70
486	567 028.51	309 208.67
487	567 063.25	309 225.43
488	567 065.77	309 241.15
489	567 115.58	309 259.90
490	567 145.37	309 285.03
491	567 147.92	309 287.18
492	567 149.73	309 294.93
493	567 160.47	309 340.98
494	567 161.09	309 343.61
495	567 180.59	309 427.13
496	567 181.04	309 429.07
497	567 181.50	309 431.02
498	567 221.82	309 421.15
499	567 224.35	309 420.53
500	567 231.72	309 418.73
501	567 281.00	309 480.28
502	567 349.52	309 565.87
503	567 413.44	309 645.71
504	567 426.11	309 656.24
505	567 435.35	309 668.60
506	567 477.67	309 728.16
507	567 541.38	309 776.81
508	567 543.45	309 778.39

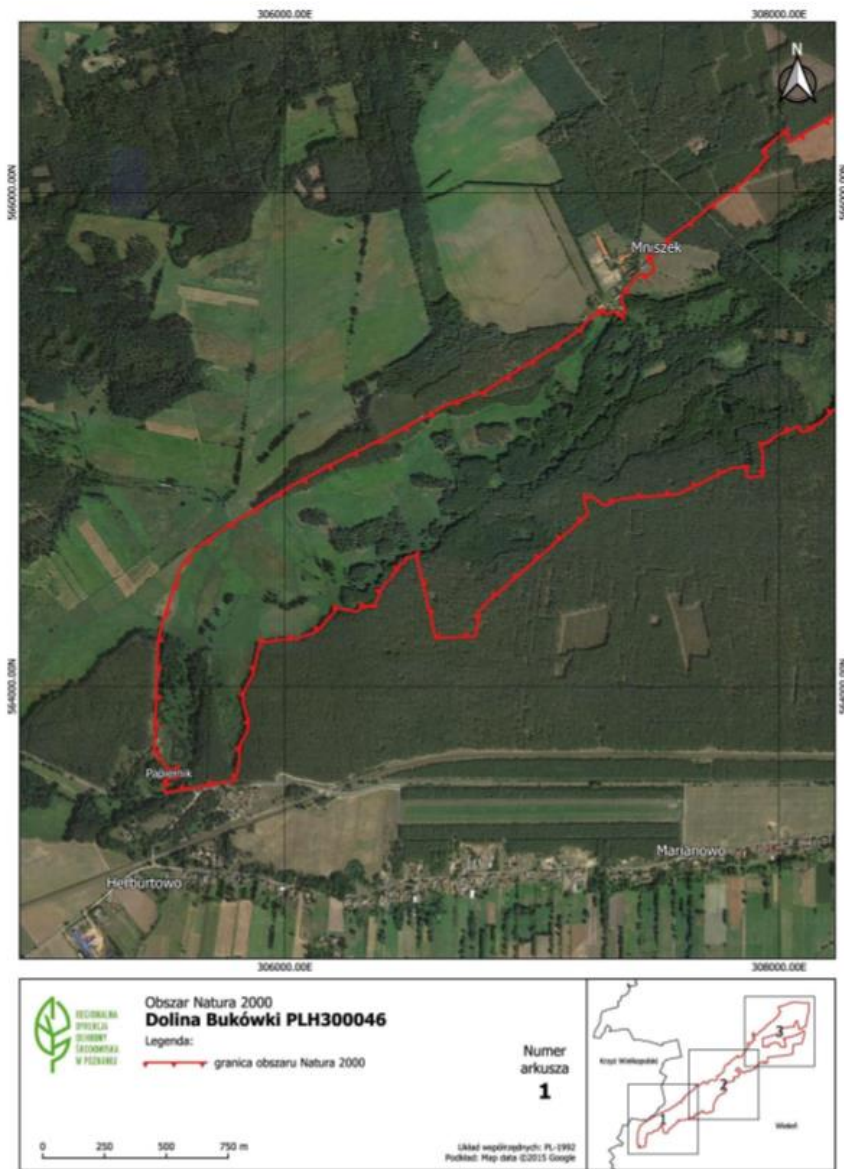
Nr	X	Y
509	567 540.28	309 779.10
510	567 537.14	309 779.81
511	567 451.02	309 799.25
512	567 454.69	309 836.28
513	567 457.73	309 869.86
514	567 474.32	309 924.06
515	567 511.06	309 964.70
516	567 587.71	310 018.16
517	567 677.92	310 081.09
518	567 684.18	310 085.45
519	567 747.19	310 124.78
520	567 749.58	310 126.27
521	567 853.61	310 191.19
522	567 888.42	310 247.27
523	567 946.14	310 277.80
524	567 956.92	310 249.50
525	567 991.91	310 256.75
526	568 005.20	310 194.71
527	568 057.48	310 204.86
528	568 075.51	310 257.11
529	568 066.64	310 298.63
530	568 052.82	310 362.52
531	568 061.68	310 364.69
532	568 082.32	310 350.79
533	568 088.58	310 374.96
534	568 131.07	310 425.36
535	568 140.69	310 427.66
536	568 158.23	310 423.76
537	568 158.23	310 423.76
538	568 206.54	310 453.05
539	568 211.03	310 477.73
540	568 204.51	310 524.46
541	568 202.58	310 534.66
542	568 254.69	310 474.15
543	568 365.97	310 421.12
544	568 434.12	310 424.26
545	568 541.35	310 452.81
546	568 343.76	310 505.74
547	568 362.04	310 525.16
548	568 406.42	310 560.53
549	568 417.01	310 582.68
550	568 434.73	310 603.31
551	568 434.73	310 603.31
552	568 478.69	310 654.49
553	568 481.97	310 659.85
554	568 498.34	310 686.58
555	568 516.61	310 684.70
556	568 528.50	310 702.06

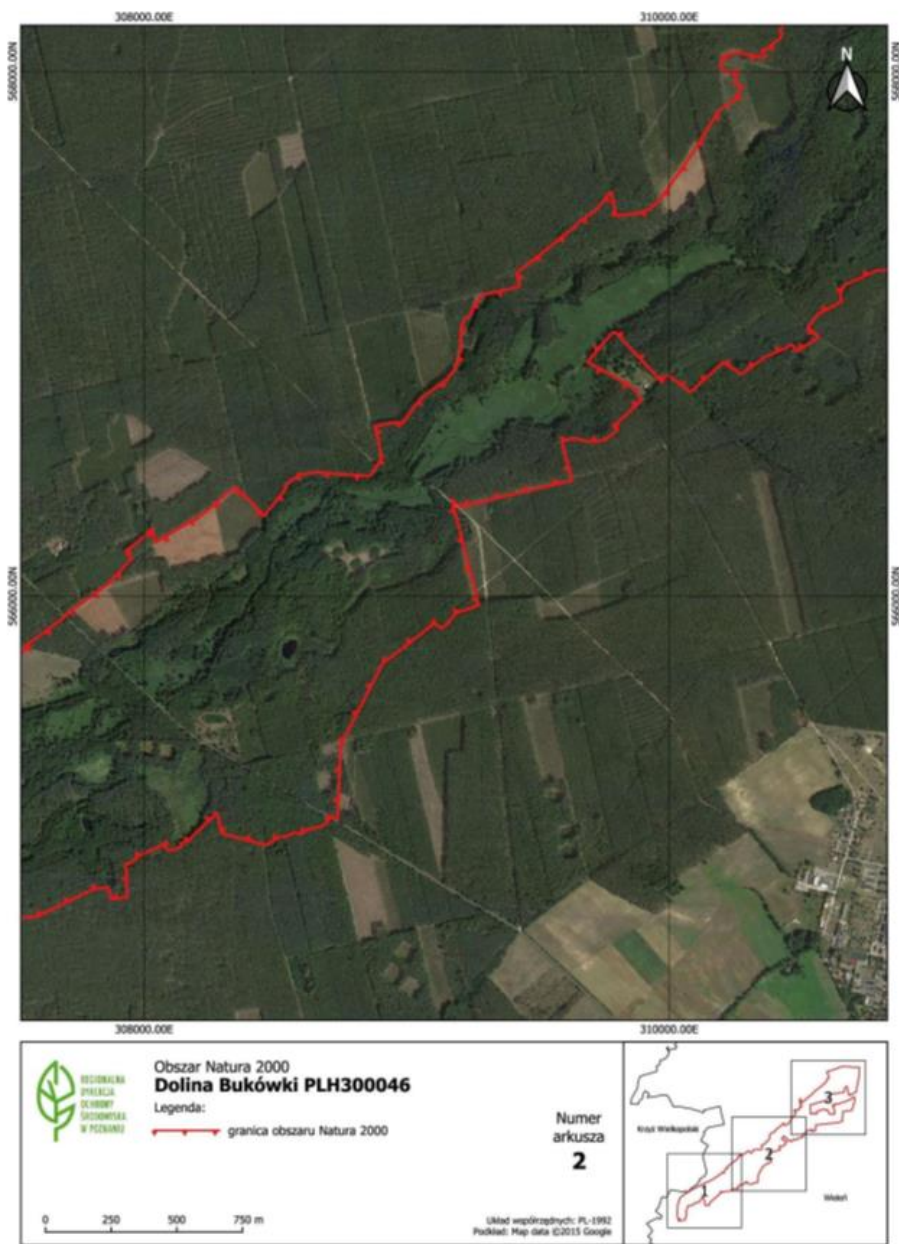
Nr	X	Y
557	568 531.10	310 705.85
558	568 534.00	310 709.26
559	568 566.43	310 747.36
560	568 567.87	310 749.06
561	568 577.39	310 758.69
562	568 582.47	310 772.09
563	568 600.86	310 783.73
564	568 633.37	310 836.10
565	568 680.36	310 892.82
566	568 680.92	310 902.38
567	568 681.01	310 903.96
568	568 681.25	310 908.02
569	568 686.67	310 919.51
570	568 694.85	310 913.97
571	568 749.47	310 973.42
572	568 771.66	310 978.55
573	568 807.69	311 007.59
574	568 839.89	311 055.30
575	568 874.52	311 107.43
576	568 935.66	311 170.40
577	568 947.15	311 187.83
578	568 963.53	311 212.69
579	568 981.52	311 236.96
580	569 054.46	311 335.40
581	569 122.81	311 388.66
582	569 169.70	311 458.48
583	569 177.55	311 470.18
584	569 215.42	311 489.05
585	569 217.76	311 490.21
586	569 218.08	311 490.37
587	569 220.08	311 491.37
588	569 216.83	311 493.62
589	569 250.45	311 498.97
590	569 274.06	311 526.78
591	569 286.05	311 556.47
592	569 319.39	311 537.92
593	569 357.57	311 566.97
594	569 382.18	311 619.57
595	569 382.60	311 620.47
596	569 522.22	311 558.01
597	569 609.14	311 519.13
598	569 614.69	311 516.65
599	569 648.18	311 639.74
600	569 648.58	311 641.21
601	569 667.91	311 700.73
602	569 693.75	311 780.24
603	569 694.48	311 782.27

Nr	X	Y
604	569 695.17	311 784.15
605	569 765.17	311 976.33
606	569 784.65	312 029.83
607	569 784.99	312 030.77
608	569 819.40	312 125.26
609	569 823.72	312 137.11
610	569 823.29	312 157.58
611	569 823.24	312 159.63
612	569 819.76	312 324.32
613	569 818.12	312 401.29
614	569 818.08	312 403.42
615	569 795.53	312 529.10
616	569 795.27	312 530.57
617	569 795.06	312 531.74
618	569 792.08	312 548.35

Załącznik nr 2 do zarządzenia
Regionalnego Dyrektora Ochrony Środowiska w Poznaniu
z dnia 23 grudnia 2025 roku

Mapa obszaru Natura 2000







Załącznik nr 3 do zarządzenia
Regionalnego Dyrektora Ochrony Środowiska w Poznaniu
z dnia 23 grudnia 2025 roku

Identyfikacja istniejących i potencjalnych zagrożeń dla zachowania właściwego stanu ochrony siedlisk przyrodniczych oraz gatunków zwierząt i ich siedlisk będących przedmiotem ochrony obszaru Natura 2000

Lp.	Przedmiot ochrony	Zagrożenie	Opis zagrożenia
1	3150 Starorzeczca i naturalne eutroficzne zbiorniki wodne ze zbiorowiskami z <i>Nymphaeion</i> , <i>Potamion</i>	1. U Nieznane zagrożenie lub nacisk	1. Brak wystarczającej wiedzy nt. siedliska przyrodniczego.
2	9110 Kwaśne buczyny (<i>Luzulo-Fagetum</i>)	Istniejące: 2. I01 Obce gatunki inwazyjne 3. B02.04 Usuwanie martwych i umierających drzew	Istniejące: 2. Obecność niecierpka drobnokwiatowego <i>Impatiens parviflora</i> . 3. Niewielka ilość martwego drewna.
		Potencjalne: 1. B02 Gospodarka leśna i plantacyjna i użytkowanie lasów i plantacji 2. H05.01 Odpadki i odpady stałe	Potencjalne: 1. Wycinka, odnawianie po wycince, usuwanie podszytu, usuwanie martwych drzew i inne rodzaje praktyk leśnych mogą wpłynąć na zmianę struktury lasu. 2. Potencjalne zaśmiecanie terenu przez turystów.
3	9170 Grąd środkowoeuropejski i subkontynentalny (<i>Galio-Carpinetum</i> , <i>Tilio-Carpinetum</i>)	Istniejące: 1. I01 Obce gatunki inwazyjne 2. B02.04 Usuwanie martwych i umierających drzew	Istniejące: 1. Obecność niecierpka drobnokwiatowego <i>Impatiens parviflora</i> . 2. Niewielka ilość martwego drewna.

Lp.	Przedmiot ochrony	Zagrożenie	Opis zagrożenia
		<p>Potencjalne:</p> <ol style="list-style-type: none"> 1. B02 Gospodarka leśna i plantacyjna i użytkowanie lasów i plantacji 2. H05.01 Odpadki i odpady stałe 	<p>Potencjalne:</p> <ol style="list-style-type: none"> 1. Wycinka, odnawianie po wycince, usuwanie podszytu, usuwanie martwych drzew i inne rodzaje praktyk leśnych mogą wpłynąć na zmianę struktury lasu. 2. Potencjalne zaśmiecanie terenu przez turystów.
4	91D0 Bory i lasy bagienne (<i>Vaccinio uliginosi Betuletum pubescentis</i> , <i>Vaccinio uliginosi Pinetum</i> , <i>Pino mugosphagnetum</i> , <i>Sphagno girgensohnii-Piceetum</i>) i brzoźowo-sosnowe bagienne lasy borealne	<p>Istniejące:</p> <ol style="list-style-type: none"> 1. M01.02 Susze i zmniejszenie opadów 2. I02 Problematyczne gatunki rodzime 	<p>Istniejące:</p> <ol style="list-style-type: none"> 1. Zmiany klimatyczne i związana z nimi zmniejszona ilość opadów prowadzi do przesuszenia fragmentów siedliska. 2. Występowanie w miejscach przesuszonych niewielkich populacji gatunków ekspansywnych, np.: trzcinnika piaskowego <i>Calamagrostis epigejos</i> i borówki czarnej <i>Vaccinium myrtillus</i>.
		<p>Potencjalne:</p> <ol style="list-style-type: none"> 1. B02 Gospodarka leśna i plantacyjna i użytkowanie lasów i plantacji 2. J02.01 Zasypywanie terenu, melioracje i osuszanie ogólnie 3. I01 Obce gatunki inwazyjne 	<p>Potencjalne:</p> <ol style="list-style-type: none"> 1. Wycinka, odnawianie po wycince, usuwanie podszytu, usuwanie martwych drzew i inne rodzaje praktyk leśnych mogą wpłynąć na zmianę struktury lasu. 2. Siedlisko jest zależne od warunków hydrologicznych, dlatego wykonanie prac hydrotechnicznych w jego sąsiedztwie polegających na obniżeniu jego uwodnienia i poziomu wód gruntowych (np. poprzez odwadniające melioracje i konserwacje cieków) może wpłynąć niekorzystnie na stan zachowania siedliska. 3. Na zdegradowanych fragmentach siedliska występuje prawdopodobieństwo pojawienia się gatunków obcych, w tym inwazyjnych.

Lp.	Przedmiot ochrony	Zagrożenie	Opis zagrożenia
5	91E0 Łęgi wierzbowe, topolowe, olszowe i jesionowe (<i>Salicetum albo-fragilis</i> , <i>Populetum albae</i> , <i>Alnenion glutinoso-incanae</i>) i olsy źródłiskowe	Istniejące: 1. J02.04 Zalewanie – modyfikacje 2. I01 Obce gatunki inwazyjne	Istniejące: 1. Zaburzenie łączności łęgów z rzeką Bukówką spowodowane pracami odmuleniowymi na badanym odcinku rzeki, które doprowadziły do pogłębienia koryta i uformowania wałów z usuwanych z rzeki osadów. Skutkuje to zmniejszeniem ilości zalewów. Zagrożenie dotyczy całej długości Bukówki sąsiadującej z badanymi płatami, tj. całego odcinka rzeki od mostu na drodze Wieleń-Kuźnica Żelichowska do Herburtowa. 2. Obecność niecierpka drobnokwiatowego <i>Impatiens parviflora</i> i uczepu amerykańskiego <i>Bidens frondosa</i> .
		Potencjalne: 1. B02 Gospodarka leśna i plantacyjna i użytkowanie lasów i plantacji 2. J02.01 Zasypywanie terenu, melioracje i osuszanie ogólnie	Potencjalne: 1. Wycinka, odnawianie po wycince, usuwanie podszytu, usuwanie martwych drzew i inne rodzaje praktyk leśnych mogą wpłynąć na zmianę struktury lasu. 2. Siedlisko jest zależne od warunków hydrologicznych, dlatego wykonanie prac hydrotechnicznych w jego sąsiedztwie (np. melioracje, konserwacja cieków) może wpłynąć niekorzystnie na stan zachowania siedliska.
6	1337 bór europejski <i>Castor fiber</i>	Istniejące: 1. G05.01 Wydeptywanie, nadmierne użytkowanie 2. J03.01 Zmniejszenie lub utrata określonych cech siedliska	Istniejące: 1. Penetrowanie strefy brzegowej przez osoby postronne, przypadkowe płoszenie. 2. Warunki hydrologiczne na stanowisku przy stawie hodowlanym są uzależnione od prowadzonej gospodarki stawowej.

Lp.	Przedmiot ochrony	Zagrożenie	Opis zagrożenia
		<p>Potencjalne:</p> <ol style="list-style-type: none"> 1. F01.01 Intensywna hodowla ryb, intensyfikacja 2. G01.01.02 Niemotorowe sporty wodne – spływy kajakowe 3. M01.02. Susze i zmniejszenie opadów 4. G05.11 Śmierć lub uraz w wyniku kolizji 	<p>Potencjalne:</p> <ol style="list-style-type: none"> 1. Płoszenie zwierząt przy pracach związanych z hodowlą ryb. Nadmierne wprowadzanie biogenów do środowiska poprzez stosowanie pasz dla ryb (dotyczy stanowiska przy stawie hodowlanym). 2. Spływy kajakowe mogą powodować płoszenie zwierząt. 3. Spadek jakości siedliska na skutek obniżenia poziomu wód. 4. Ruch pojazdów na drogach w pobliżu siedlisk bobra europejskiego.
7	1355 wydra <i>Lutra lutra</i>	<p>Istniejące:</p> <ol style="list-style-type: none"> 1. G05.01 Wydeptywanie, nadmierne użytkowanie 2. J03.01 Zmniejszenie lub utrata określonych cech siedliska <p>Potencjalne:</p> <ol style="list-style-type: none"> 1. F01.01 Intensywna hodowla ryb, intensyfikacja 2. G01.01.02 Niemotorowe sporty wodne – spływy kajakowe 3. M01.02. Susze i zmniejszenie opadów 4. G05.11 Śmierć lub uraz w wyniku kolizji 	<p>Istniejące:</p> <ol style="list-style-type: none"> 1. Penetrowanie strefy brzegowej przez osoby postronne, przypadkowe płoszenie. 2. Warunki hydrologiczne na stanowisku przy stawie hodowlanym są uzależnione od prowadzonej gospodarki stawowej. <p>Potencjalne:</p> <ol style="list-style-type: none"> 1. Płoszenie zwierząt przy pracach związanych z hodowlą ryb. Nadmierne wprowadzanie biogenów do środowiska poprzez stosowanie pasz dla ryb (dotyczy stanowiska przy stawie hodowlanym). 2. Spływy kajakowe mogą powodować płoszenie zwierząt. 3. Spadek jakości siedliska na skutek obniżenia poziomu wód. 4. Ruch pojazdów na drogach w pobliżu siedlisk wydry.

Lp.	Przedmiot ochrony	Zagrożenie	Opis zagrożenia
8	1014 poczwarówka zwężona <i>Vertigo angustior</i>	Istniejące: 1. X Brak zagrożeń i nacisków	Istniejące: 1. Nie zidentyfikowano zagrożeń.
		Potencjalne: 1. J03.01 Zmniejszenie lub utrata określonych cech siedliska 2. M01.02. Susze i zmniejszenie opadów	Potencjalne: 1. Zmiany stosunków wodnych mogą wpłynąć na sukcesję naturalną, co wpływa negatywnie na siedlisko poczwarówki. 2. Spadek jakości siedliska na skutek obniżenia poziomu wód.
9	1163 głowacz białopłetwy <i>Cottus gobio</i>	Istniejące: 1. H01 Zanieczyszczenie wód powierzchniowych	Istniejące: 1. Dopływ zanieczyszczeń do rzeki wpływa na obniżenie stanu ekologicznego wody.
		Potencjalne: 1. K03.04 Drapieżnictwo	Potencjalne: 1. Zarybianie rybami drapieżnymi takimi jak: pstrąg, troć, łosoś może ograniczyć liczebność głowacza białopłetwego.
10	1096 minóg strumieniowy <i>Lampetra planeri</i>	Istniejące: 1. U Nieznane zagrożenie lub nacisk	Istniejące: 1. Nie zidentyfikowano zagrożeń.
		Potencjalne: 1. K03.04 Drapieżnictwo. 2. H01 Zanieczyszczenie wód powierzchniowych	Potencjalne: 1. Regularne zarybianie rybami drapieżnymi takimi jak: pstrąg, troć, łosoś może ograniczyć liczebność minoga strumieniowego. 2. Dopływ zanieczyszczeń do rzeki wpływa na obniżenie stanu ekologicznego wody.

Lp.	Przedmiot ochrony	Zagrożenie	Opis zagrożenia
11	1060 czerwończyk nieparek <i>Lycaena dispar</i>	Istniejące: 1. K02.02 Nagromadzenie materii organicznej 2. A03.01 Intensywne koszenie lub intensyfikacja 3. A03.03 Zaniechanie/brak koszenia	Istniejące: 1. Regularne koszenie i zbieranie biomasy są kluczowe dla zachowania łąk. Na badanym terenie łąki są koszone, lecz problemem jest zbiór biomasy. Prowadzi to do eutrofizacji siedliska, pojawienia się nadmiernej ilości wojłoku, co w konsekwencji skutkuje zmianą składu gatunkowego łąk. 2. Intensywne koszenie prowadzi do zubożenia składu gatunkowego runi łąk, co przejawia się ustępowaniem gatunków dwuliściennych. Z uwagi na ograniczoną bazę pokarmową i nektardajną czerwończyka nieparka ma to znaczenie dla zachowania właściwej populacji w obszarze. 3. Fragmenty działek przy rowach i rzece są koszone nieregularnie. Prowadzi to do ekspansji pokrzywy zwyczajnej <i>Urtica dioica</i> w strefie przybrzeżnej cieków.
		Potencjalne: 1. J02.01 Zasypywanie terenu, melioracje i osuszanie – ogólnie	Potencjalne: 1. Działania prowadzące do pogłębiania rowów skutkować mogą obniżeniem poziomu wody, co może negatywnie wpłynąć na stan siedliska czerwończyka. Ponadto przy pracach konserwacyjnych rowów może dojść do zniszczenia roślinności, w tym ważnego dla rozwoju gąsienic <i>Lycaena dispar</i> szczawiu lancetowatego.
12	1042 zalotka większa <i>Leucorrhinia pectoralis</i>	Istniejące: 1. X Brak zagrożeń i nacisków	Istniejące: 1. Nie zidentyfikowano zagrożeń.
		Potencjalne: 1. K02. Ewolucja biocenotyczna, sukcesja 2. F02.03 Wędkarstwo	Potencjalne: 1. Eutrofizacja zbiornika może spowodować pogorszenie warunków siedliskowych dla gatunku. 2. Niszczenie roślinności nadbrzeżnej oraz ryzyko

Lp.	Przedmiot ochrony	Zagrożenie	Opis zagrożenia
			wpuszczenia ryb do akwenu.
13	1037 trzepla zielona <i>Ophiogomphus cecilia</i>	Istniejące: 1. X Brak zagrożeń i nacisków	Istniejące: 1. Nie zidentyfikowano zagrożeń.
		Potencjalne: 1. H01 Zanieczyszczenie wód powierzchniowych	Potencjalne: 1. Dopływ zanieczyszczeń do rzeki wpływa na obniżenie stanu ekologicznego wody.

Załącznik nr 4 do zarządzenia
Regionalnego Dyrektora Ochrony Środowiska w Poznaniu
z dnia 23 grudnia 2025 roku

Cele działań ochronnych

Lp.	Przedmiot ochrony	Cele działań ochronnych
1	3150 Starorzeczka i naturalne eutroficzne zbiorniki wodne ze zbiorowiskami z <i>Nymphaeion</i> , <i>Potamion</i>	Nie określa się. Konieczna jest weryfikacja występowania siedliska przyrodniczego w obszarze.
2	9110 Kwaśne buczyny (<i>Luzulo-Fagetum</i>)	<ol style="list-style-type: none"> 1. Utrzymanie siedliska przyrodniczego w obszarze na powierzchni co najmniej 36 ha (XX). 2. Utrzymanie lub poprawa obecnej niezadowolającej (U1¹) oceny parametru struktura i funkcje w obszarze, na powierzchni co najmniej 7,74 ha, poprzez zachowanie lub poprawę odpowiedniego poziomu wskaźników: <ol style="list-style-type: none"> a) charakterystyczna kombinacja florystyczna – utrzymanie poziomu właściwego (FV²) na co najmniej 75% powierzchni siedliska, tj. typowej dla kwaśnych buczyn w regionie; b) skład drzewostanu – utrzymanie poziomu właściwego (FV²), tj. drzewostan jedno- lub wielogatunkowy z dominującym udziałem buka; c) inwazyjne gatunki obce w podszycie i runie – utrzymanie poziomu niezadowolającego (U1²), tj. obecność sporadyczna; d) ekspansywne gatunki rodzime w runie – utrzymanie poziomu właściwego (FV²) na co najmniej 75% powierzchni siedliska, tj. brak gatunków ekspansywnych lub pojedyncze okazy gatunków nitrofilnych; e) struktura pionowa i przestrzenna roślinności – poprawa oceny wskaźnika do poziomu (FV²) na co najmniej 50% powierzchni siedliska, tj. zróżnicowana, drzewostan różnowiekowy; f) wiek drzewostanu – poprawa oceny wskaźnika do poziomu (FV²), tj. >10% udział drzew starszych niż 100 lat; g) naturalne odnowienie drzewostanu – utrzymanie poziomu właściwego (FV²) na co najmniej 25% powierzchni siedliska, tj. obecne, wypełniające dogodne do odnowienia miejsca; h) gatunki obce w drzewostanie – utrzymanie poziomu właściwego (FV²) na co najmniej 90% powierzchni siedliska, tj. pojedynczo i nie odnawiające się;

Lp.	Przedmiot ochrony	Cele działań ochronnych
		<ul style="list-style-type: none"> i) martwe drewno (łącznie zasoby) – stopniowa poprawa oceny wskaźnika do poziomu właściwego (FV²), tj. powyżej 20 m³/ha; j) martwe drewno wielkowymiarowe – stopniowa poprawa oceny wskaźnika do poziomu (FV²), tj. powyżej 5 sztuk/ha, a w rezultacie utrzymanie co najmniej 25% powierzchni siedliska z oceną na poziomie FV² i 50% z oceną na poziomie U1². <p>3. Pełne rozpoznanie zasobów siedliska przyrodniczego i jego stanu ochrony w obszarze – dotyczy co najmniej 31,07 ha.</p>
3	9170 Grąd środkowoeuropejski i subkontynentalny (<i>Galio-Carpinetum, Tilio-Carpinetum</i>)	<ul style="list-style-type: none"> 1. Utrzymanie siedliska przyrodniczego w obszarze na powierzchni co najmniej 22,55 ha (XX). 2. Utrzymanie obecnej właściwej (FV¹) oceny parametru struktura i funkcje w obszarze, na powierzchni co najmniej 2,09 ha, poprzez zachowanie lub poprawę odpowiedniego poziomu wskaźników: <ul style="list-style-type: none"> a) charakterystyczna kombinacja florystyczna – utrzymanie poziomu właściwego (FV²) na co najmniej 75% powierzchni siedliska, tj. typowej dla grądów w regionie; b) inwazyjne gatunki obce w podszybie i runie – utrzymanie poziomu niezadawalającego (U1²), tj. obecność sporadyczna; c) ekspansywne gatunki rodzime w runie – utrzymanie poziomu właściwego (FV²) na co najmniej 75% powierzchni siedliska, tj. brak gatunków ekspansywnych lub pojedyncze okazy gatunków nitrofilnych; d) struktura pionowa i przestrzenna roślinności – poprawa oceny wskaźnika do poziomu (FV²) na co najmniej 50% powierzchni siedliska tj. zróżnicowana, drzewostan różnowiekowy; e) wiek drzewostanu – poprawa oceny wskaźnika do poziomu (FV²), tj. >10% udział drzew starszych niż 100 lat; f) naturalne odnowienie drzewostanu – utrzymanie poziomu właściwego (FV²) na co najmniej 25% powierzchni siedliska tj. obecne, wypełniające dogodne do odnowienia miejsca; g) gatunki obce w drzewostanie – utrzymanie poziomu właściwego (FV²) na co najmniej 90% powierzchni siedliska, tj. pojedynczo i nie odnawiające się; h) martwe drewno (łącznie zasoby) – stopniowa poprawa oceny wskaźnika do poziomu właściwego (FV²), tj. powyżej 20 m³/ha; i) martwe drewno wielkowymiarowe – stopniowa poprawa oceny wskaźnika do poziomu (FV²), tj. powyżej 5 sztuk/ha, a w rezultacie utrzymanie co najmniej 25% powierzchni siedliska z oceną na poziomie FV² i 50% z oceną na poziomie U1².

Lp.	Przedmiot ochrony	Cele działań ochronnych
		3. Pełne rozpoznanie zasobów siedliska przyrodniczego i jego stanu ochrony w obszarze – dotyczy co najmniej 28,95 ha.
4	91D0 Bory i lasy bagienne (<i>Vaccinio uliginosi Betuletum pubescentis</i> , <i>Vaccinio uliginosi Pinetum</i> , <i>Pino mugo-Sphagnetum</i> , <i>Sphagno girgensohnii-Piceetum</i>) i brzoźowo-sosnowe bagienne lasy borealne	<p>1. Utrzymanie siedliska przyrodniczego w obszarze na powierzchni co najmniej 5,10 ha (XX).</p> <p>2. Poprawa obecnej niezadowolającej (U1¹) do właściwej (FV¹) oceny parametru struktura i funkcje w obszarze, na powierzchni 5,10 ha, poprzez niepodejmowanie działań gospodarczych i ochronę bierną siedliska przyrodniczego oraz zachowanie odpowiedniego poziomu wskaźników:</p> <p>a) gatunki charakterystyczne – utrzymanie poziomu właściwego (FV²) na co najmniej 25% stanowisk siedliska, tj. obecność ponad 60% taksonów wymienionych na liście gatunków charakterystycznych;</p> <p>b) gatunki dominujące – utrzymanie poziomu właściwego (FV²) na co najmniej 75% stanowisk siedliska, tj. dominacja typowych gatunków w odpowiednich warunkach naturalnych ilościowościach;</p> <p>c) inwazyjne gatunki obce w runie – utrzymanie poziomu właściwego (FV²), tj. brak;</p> <p>d) rodzime gatunki ekspansywne roślin zielnych – utrzymanie poziomu przynajmniej niezadowolającego (U1²) tj. obecny co najwyżej jeden gatunek (nieekspansywny) lub jego poprawa do poziomu właściwego (FV²) tj. brak gatunków ekspansywnych, na co najmniej 75% stanowisk siedliska;</p> <p>e) uwodnienie – utrzymanie poziomu niezadowolającego (U1²) tj. nieco przesuszone lub jego poprawa do poziomu właściwego (FV²), tj. uwodnienie „bagienne”, na co najmniej 75% stanowisk siedliska;</p> <p>f) wiek drzewostanu – utrzymanie wskaźnika na poziomie co najmniej (U1²) tj. <20% udział drzew starszych niż 100 lat, ale >50% udział drzew starszych niż 50 lat.</p>

Lp.	Przedmiot ochrony	Cele działań ochronnych
		<p>g) gatunki obce w drzewostanie – utrzymanie poziomu właściwego (FV²), tj. zajmowanie przez nieodnawiające się gatunki obce poniżej 1% powierzchni;</p> <p>h) występowanie mchów torfowców – utrzymanie poziomu właściwego (FV²) na co najmniej 50% stanowisk siedliska w sosnowych borach bagiennych; tj. utrzymanie ich dominacji w runie i normalnego zróżnicowania gatunkowego;</p> <p>i) występowanie charakterystycznych krzewinek – utrzymanie poziomu właściwego (FV²) na co najmniej 50% stanowisk, tj. z naturalną obfitością z uwzględnieniem lokalnej specyfiki;</p> <p>j) pionowa struktura roślinności – utrzymanie poziomu właściwego (FV²), tj. naturalna zróżnicowana struktury drzewostanu.</p> <p>3. Pełne rozpoznanie zasobów siedliska przyrodniczego i jego stanu ochrony w obszarze – dotyczy co najmniej 10,42 ha.</p>

5	91E0 Łęgi wierzbowe, topolowe, olszowe i jesionowe (<i>Salicetum albae</i> , <i>Populetum albae</i> , <i>Alnenion glutinoso-incanae</i> , olsy źródłiskowe)	<ol style="list-style-type: none">1. Utrzymanie siedliska przyrodniczego w obszarze na powierzchni co najmniej 73,60 ha (XX).2. Poprawa obecnej niezadowolającej (U1¹) do właściwej (FV¹) oceny parametru struktura i funkcje w obszarze, na powierzchni 28,18 ha, głównie poprzez niepodjęcie działań gospodarczych i ochronę bierną siedliska przyrodniczego oraz zachowanie odpowiedniego poziomu wskaźników:<ol style="list-style-type: none">a) gatunki charakterystyczne – utrzymanie lub poprawa do poziomu właściwego (FV²) w zależności od płatu siedliska, tj. kombinacja florystyczna typowa dla łągi;b) gatunki dominujące – utrzymanie lub poprawa przynajmniej poziomu niezadowolającego (U1²), tj. we wszystkich warstwach dominują gatunki typowe dla siedliska przy czym są zaburzone relacje ilościowe (dominacja facyjna);c) gatunki obce geograficznie w drzewostanie – utrzymanie poziomu właściwego (FV²), tj. <1% i nie odnawiające się;d) inwazyjne gatunki obce w podszycie i runie – utrzymanie poziomu właściwego (FV²), tj. obecny najwyżej 1 gatunek, nieliczny - sporadyczny;e) naturalność koryta rzeczno – stopniowa poprawa do poziomu właściwego (FV²) na co najmniej 75% stanowisk siedliska, tj. brak regulacji lub ciek zrenaturalizowany po dawniejszej regulacji;f) reżim wodny – utrzymanie poziomu właściwego (FV²) na co najmniej 75% stanowisk siedliska, tj. dynamika zalewów i przewodnienie podłoża normalne z punktu widzenia odpowiedniego ekosystemu/zbiorowiska roślinnego;g) ekspansywne gatunki rodzime w runie – utrzymanie poziomu właściwego (FV²), tj. nie bardzo silnie ekspansywne;h) wiek drzewostanu – poprawa oceny wskaźnika do poziomu (FV²), tj. >10% udział drzew starszych niż 100 lat;i) naturalne odnowienie drzewostanu – poprawa oceny wskaźnika do właściwego (FV²) na co najmniej 25% powierzchni siedliska, tj. obecne, wypełniające dogodnie do odnowienia miejsca;j) martwe drewno (łącznie zasoby) – stopniowa poprawa oceny wskaźnika do poziomu właściwego (FV²), tj. powyżej 20 m³/ha;k) martwe drewno wielkowymiarowe – stopniowa poprawa oceny wskaźnika do poziomu (FV²), tj. powyżej 5 sztuk/ha, a w rezultacie utrzymanie co najmniej 25% powierzchni siedliska z oceną na poziomie FV² i 50% z oceną na poziomie U1²;l) pionowa struktura roślinności – poprawa oceny wskaźnika do poziomu (FV²), tj. naturalna, zróżnicowana.3. Pełne rozpoznanie zasobów siedliska przyrodniczego i jego stanu ochrony w obszarze – dotyczy co najmniej 64,95 ha.
---	--	--

Lp.	Przedmiot ochrony	Cele działań ochronnych
6	1337 bóbr europejski <i>Castor fiber</i>	<ol style="list-style-type: none">1. Utrzymanie właściwej (FV¹) oceny parametru populacja, poprzez zachowanie odpowiedniego poziomu wskaźników:<ol style="list-style-type: none">a) procent pozytywnych stwierdzeń gatunku – utrzymanie poziomu właściwego (FV²), tj. min. 40;b) indeks populacyjny – utrzymanie poziomu właściwego (FV²), tj. min. 60.2. Utrzymanie właściwej (FV¹) oceny parametru siedlisko poprzez zachowanie odpowiedniego poziomu wskaźników:<ol style="list-style-type: none">a) baza pokarmowa – utrzymanie poziomu właściwego (FV²), tj. >0,80;b) udział siedliska kluczowego dla gatunku – utrzymanie poziomu właściwego (FV²), tj. >0,65;c) charakter strefy brzegowej – utrzymanie poziomu właściwego (FV²), tj. >0,80;d) stopień antropopresji – utrzymanie poziomu niezadawalającego (U1²), tj. 0,50-0,75.
7	1355 wydra <i>Lutra lutra</i>	<ol style="list-style-type: none">1. Utrzymanie właściwej (FV¹) oceny parametru populacja, poprzez zachowanie odpowiedniego poziomu wskaźników:<ol style="list-style-type: none">a) udział pozytywnych stwierdzeń gatunku – utrzymanie poziomu właściwego (FV²), tj. >60;b) indeks populacyjny - utrzymanie poziomu właściwego (FV²), tj. >15.2. Utrzymanie właściwej (FV¹) oceny parametru siedlisko poprzez zachowanie odpowiedniego poziomu wskaźników:<ol style="list-style-type: none">a) baza pokarmowa – utrzymanie poziomu właściwego (FV²), tj. >0,80;b) udział siedliska kluczowego dla gatunku – utrzymanie poziomu właściwego (FV²), tj. >0,65;c) charakter strefy brzegowej – utrzymanie poziomu właściwego (FV²), tj. >0,85;d) stopień antropopresji – utrzymanie poziomu właściwego (FV²), tj. >0,70.

Lp.	Przedmiot ochrony	Cele działań ochronnych
8	1014 poczwarówka zwężona <i>Vertigo angustior</i>	<ol style="list-style-type: none"> 1. Utrzymanie obecnej właściwej (FV¹) oceny parametru populacja, poprzez zachowanie odpowiedniego poziomu wskaźnika: <ol style="list-style-type: none"> a) zagęszczenie – utrzymanie poziomu właściwego (FV²), tj. >10 os/m². 2. Utrzymanie obecnej właściwej (FV¹) oceny parametru siedlisko gatunku, poprzez zachowanie odpowiedniego poziomu wskaźników: <ol style="list-style-type: none"> a) powierzchnia potencjalnego siedliska – utrzymanie poziomu właściwego (FV²), tj. powierzchnia nie zmienia się lub wzrasta; b) stopień zarośnięcia – utrzymanie poziomu właściwego (FV²), tj. < 40%; c) stopień wilgotności – utrzymanie poziomu właściwego (FV²), tj. ≥80% powierzchni siedliska kwalifikuje się do 2 lub/i 3 stopnia skali Killeen'a i Moorkens (2003); d) fragmentacja siedliska – utrzymanie poziomu właściwego (FV²), tj. siedlisko na stanowisku niepofragmentowane, jednorodny płat.
9	1163 głowacz białopletwy <i>Cottus gobio</i>	<ol style="list-style-type: none"> 1. Utrzymanie co najmniej niezadawalającej (U1¹) oceny parametru populacja, poprzez zachowanie odpowiedniego poziomu wskaźników: <ol style="list-style-type: none"> a) względna liczebność – utrzymanie poziomu właściwego (FV²), tj. >0,01 na stanowiskach Bukówka_4, Bukówka_5, Bukówka_6, przy czym w całym w obszarze średnio na poziomie niezadawalającym (U1²), tj. 0,003-0,01; b) struktura wiekowa – utrzymanie co najmniej poziomu niezadawalającego (U1²), tj. brak chociaż jednej klasy lub 1+2=10-50%; c) udział gatunku w zespole ryb i miniogów – utrzymanie co najmniej poziomu niezadawalającego (U1²), tj. 1-10%. 2. Utrzymanie co najmniej niezadawalającej (U1¹) oceny parametru siedlisko gatunku poprzez zachowanie odpowiedniego poziomu wskaźników: <ol style="list-style-type: none"> a) EFI + – utrzymanie lub poprawa do poziomu niezadawalającego (U1²), tj. 3; b) jakość hydromorfologiczna – utrzymanie co najmniej poziomu niezadawalającego (U1²), tj. 2,6 do 3,4; c) stan ekologiczny wody (klasa jakości wody) – utrzymanie poziomu właściwego (FV²), tj. klasy I-III (klasyfikacja GIOŚ); d) mozaika siedlisk – utrzymanie poziomu właściwego (FV²), tj. liczne występowanie trzech elementów struktury dna na stanowiskach Bukówka_4, Bukówka_5, Bukówka_6, Bukówka_7, przy czym

Lp.	Przedmiot ochrony	Cele działań ochronnych
		<p>w całym w obszarze średnio na poziomie niezadawalającym (U1²), tj. sporadyczne występowanie jednego z elementów struktury dna i liczne pozostałych;</p> <p>e) zarybienia gatunkami gospodarczymi bezpośrednio zagrażającymi głowaczowi białopłetwemu – stopniowa poprawa do poziomu właściwego (FV²), tj. brak zarybień w obwodzie rybackim lub zarybienia zbilansowane odłowami.</p>
10	1096 minóg strumieniowy <i>Lampetra planeri</i>	Nie określa się z powodu braku stwierdzenia gatunku w obszarze. Konieczne jest uzupełnienie wiedzy o przedmiocie ochrony i uwarunkowaniach jego ochrony.
11	1060 czerwończyk nieparek <i>Lycaena dispar</i>	<ol style="list-style-type: none"> 1. Utrzymanie obecnej właściwej (FV¹) oceny parametru populacja gatunku w obszarze Natura 2000. 2. Utrzymanie łąk będących siedliskiem gatunku w dolinie rzeki Bukówki poprzez właściwe użytkowanie łąk. 3. Utrzymanie obecnej właściwej (FV¹) oceny parametru siedlisko gatunku, tj. łąk, na których występują rośliny żywicielskie: szczaw lancetowaty <i>Rumex hydrolapathum</i>, na łąkach obserwowane: szczaw łąkowy <i>R. acetosa</i>, szczaw rozpierzchny <i>R. thyrsoiflorus</i>, szczaw kędzierzawy <i>R. crispus</i> oraz rośliny miododajne stanowiące bazę pokarmową <i>imagines</i>.
12	1042 zalotka większa <i>Leucorrhinia pectoralis</i>	<ol style="list-style-type: none"> 1. Utrzymanie obecnej właściwej (FV¹) oceny parametru populacja gatunku poprzez zachowanie odpowiedniego poziomu wskaźników: <ol style="list-style-type: none"> a) liczba samców – utrzymanie poziomu właściwego (FV²), tj. $\geq 10/100m$; b) zagęszczenie wylinek – utrzymanie co najmniej poziomu niezadawalającego (U1²), tj. 0,1-9,9/10 m² na stanowisku. 2. Utrzymanie obecnej właściwej (FV¹) oceny parametru siedlisko na stanowisku poprzez zachowanie odpowiedniego poziomu wskaźników: <ol style="list-style-type: none"> a) występowanie określonych taksonów roślin – utrzymanie poziomu właściwego (FV²), tj. ≥ 2 gatunki/taksony; b) udział roślinności dogodnej dla gatunku – utrzymanie poziomu właściwego (FV²), tj. siedlisko dogodne dla gatunku na $\geq 75\%$ długości roślinności przybrzeżnej; c) jakość otoczenia i antropopresja – utrzymanie poziomu właściwego (FV²), tj. 1 (udział obszarów intensywnie użytkowanych znikomy ($\leq 2\%$), oraz udział otoczenia naturalnego $\geq 25\%$).

Lp.	Przedmiot ochrony	Cele działań ochronnych
13	1037 trzepla zielona <i>Ophiogomphus cecilia</i>	<ol style="list-style-type: none">1. Utrzymanie lub poprawa obecnej niezadowolającej (U1¹) oceny parametru populacja gatunku w obszarze, poprzez zachowanie odpowiedniego poziomu wskaźników:<ol style="list-style-type: none">a) liczebność – utrzymanie co najmniej poziomu niezadowolającego (U1²), tj. 20-99 wylinek na stanowisku (liczebność umiarkowana);b) zagęszczenie wylinek – utrzymanie co najmniej poziomu niezadowolającego (U1²), tj. 2-9,9/10 m² na stanowisku.2. Utrzymanie właściwego (FV¹) stanu siedliska gatunku w obszarze, poprzez zachowanie odpowiedniego poziomu wskaźników:<ol style="list-style-type: none">a) stan (potencjał) ekologiczny wód – utrzymanie poziomu właściwego (FV²), tj. I-III;b) naturalność koryta – utrzymanie poziomu właściwego (FV²), tj. I i/lub II.

¹ zgodnie z rozporządzeniem Ministra Środowiska z dnia 17 lutego 2010 r. w sprawie sporządzania projektu planu zadań ochronnych dla obszaru Natura 2000 (Dz. U. Nr 34 poz. 186, z późn. zm.)

² parametry/wskaźniki stanu ochrony, odrębne dla każdego siedliska przyrodniczego lub gatunku, zostały oparte na podstawie wskaźników stanu zachowania zawartych w metodyce monitoringu, o którym mowa w art. 112 ust. 2 ustawy o ochronie przyrody, i raportów, o których mowa w art. 38 tej. ustawy

Załącznik nr 5 do zarządzenia
Regionalnego Dyrektora Ochrony Środowiska w Poznaniu
z dnia 23 grudnia 2025 roku

Określenie działań ochronnych ze wskazaniem podmiotów odpowiedzialnych
za ich wykonanie i obszarów ich wdrażania

Lp.	Działanie ochronne	Obszar wdrażania	Podmiot odpowiedzialny za wykonanie
Działania dotyczące ochrony czynnej siedlisk przyrodniczych, gatunków zwierząt oraz ich siedlisk			
1	Pozostawienie martwego drewna w płatach siedlisk przyrodniczych: 9110, 9170, 91E0 z dopuszczeniem działań związanych z zapewnieniem bezpieczeństwa powszechnego. Działanie ciągłe realizowane od pierwszego roku obowiązywania planu zadań ochronnych.	Wszystkie płaty siedlisk przyrodniczych: 9110, 9170, 91E0 w obszarze Natura 2000	Właściwy miejscowo nadleśniczy albo właściciel lub zarządca nieruchomości na podstawie porozumienia zawartego ze sprawującym nadzór nad obszarem
2	Pozostawienie bez wskazań gospodarczych, tj. umożliwienie swobodnego przebiegu procesów naturalnych, brak antropogenicznej fragmentacji w płatach siedliska przyrodniczego 91E0. Działanie ciągłe realizowane od pierwszego roku obowiązywania planu zadań ochronnych.	Płaty siedlisk przyrodniczego 91E0 w części obszaru Natura 2000 poza terenami administrowanymi przez PGL LP Nadleśnictwo Krzyż	Sprawujący nadzór nad obszarem Natura 2000 na podstawie porozumienia z właścicielem lub zarządcą nieruchomości.
3	Działanie obligatoryjne: Ekstensywne użytkowanie kośne, kośno-pastwiskowe lub pastwiskowe trwałych użytków zielonych wraz ze zbiorem biomasy – w celu zachowania siedlisk czerwończyka nieparka. Działanie ciągłe realizowane od pierwszego roku obowiązywania planu zadań ochronnych.	Łąki w dolinie rzeki Bukówki, stanowiące siedlisko czerwończyka nieparka, a w szczególności stanowisko Herburtowo	Właściciel lub zarządca nieruchomości lub sprawujący nadzór nad obszarem Natura 2000

Lp.	Działanie ochronne	Obszar wdrażania	Podmiot odpowiedzialny za wykonanie
4	<p>Działanie fakultatywne: Użytkowanie kośne w terminie od 15 czerwca do 30 września raz w roku. Usunięcie powstałej biomasy poza płaty siedliska przyrodniczego w terminie do 2 tygodni od wykoszenia. Możliwość pozostawiania 5–20% powierzchni płatów siedliska przyrodniczego nieskoszonych, każdego roku w innym miejscu; możliwość nie dotyczy fragmentów płatów siedliska przyrodniczego, w obrębie których występują ekspansywne gatunki roślin zielnych, np. trzcina pospolita.</p> <p>Działanie ciągłe realizowane od pierwszego roku obowiązywania planu zadań ochronnych.</p>	Łąki w dolinie rzeki Bukówki, stanowiące siedlisko czerwończyka nieparka, a w szczególności stanowisko Herbutowo	Właściciel lub zarządca nieruchomości na podstawie zobowiązania podjętego w związku z korzystaniem z programów z tytułu obniżenia dochodowości lub sprawujący nadzór nad obszarem Natura 2000 na podstawie porozumienia zawartego z właścicielem lub zarządcą nieruchomości
Dotyczące monitoringu stanu przedmiotów ochrony oraz realizacji celów działań ochronnych			
5	<p>Ocena stanu ochrony siedlisk przyrodniczych: 9110, 9170, 91D0 zgodnie z rozporządzeniem Ministra Środowiska z dnia 17 lutego 2010r. w sprawie sporządzania projektu planu zadań ochronnych dla obszaru Natura 2000 (Dz. U. Nr 34, poz. 186 z późn. zm.).</p> <p>Działanie realizowane co 5 lat.</p>	Stanowiska monitoringowe siedlisk przyrodniczych: 9110, 9170, 91D0, wyznaczone na podstawie działania nr 16.	Sprawujący nadzór nad obszarem Natura 2000
6	<p>Ocena stanu ochrony siedliska przyrodniczego 91E0 zgodnie z rozporządzeniem Ministra Środowiska z dnia 17 lutego 2010r. w sprawie sporządzania projektu planu zadań ochronnych dla obszaru Natura 2000 (Dz. U. Nr 34, poz. 186 z późn. zm.).</p> <p>Działanie realizowane co 5 lat.</p>	Stanowiska monitoringowe siedliska przyrodniczego 91E0 wyznaczone na podstawie działania nr 18 oraz na stanowiskach „PMS Dolna Bukówka” i „Łęg Północ”	Sprawujący nadzór nad obszarem Natura 2000

Lp.	Działanie ochronne	Obszar wdrażania	Podmiot odpowiedzialny za wykonanie
7	Ocena stanu ochrony bobra europejskiego <i>Castor fiber</i> zgodnie z rozporządzeniem Ministra Środowiska z dnia 17 lutego 2010 r. w sprawie sporządzania projektu planu zadań ochronnych dla obszaru Natura 2000 (Dz. U. Nr 34, poz. 186 z późn. zm.). Działanie realizowane co 5 lat.	Reprezentatywna liczba stanowisk w obszarze Natura 2000	Sprawujący nadzór nad obszarem Natura 2000
8	Ocena stanu ochrony wydry <i>Lutra lutra</i> zgodnie z rozporządzeniem Ministra Środowiska z dnia 17 lutego 2010 r. w sprawie sporządzania projektu planu zadań ochronnych dla obszaru Natura 2000 (Dz. U. Nr 34, poz. 186 z późn. zm.). Działanie realizowane co 5 lat.	Reprezentatywna liczba stanowisk w obszarze Natura 2000	Sprawujący nadzór nad obszarem Natura 2000
9	Ocena stanu ochrony poczwarówki zwężonej <i>Vertigo angustior</i> zgodnie z rozporządzeniem Ministra Środowiska z dnia 17 lutego 2010 r. w sprawie sporządzania projektu planu zadań ochronnych dla obszaru Natura 2000 (Dz. U. Nr 34, poz. 186 z późn. zm.). Działanie realizowane co 5 lat.	Reprezentatywna liczba stanowisk w obszarze Natura 2000	Sprawujący nadzór nad obszarem Natura 2000
10	Ocena stanu ochrony głowacza białopłetwego <i>Cottus gobio</i> zgodnie z rozporządzeniem Ministra Środowiska z dnia 17 lutego 2010 r. w sprawie sporządzania projektu planu zadań ochronnych dla obszaru Natura 2000 (Dz. U. Nr 34, poz. 186 z późn. zm.). Działanie realizowane co 5 lat.	Reprezentatywna liczba stanowisk w obszarze Natura 2000	Sprawujący nadzór nad obszarem Natura 2000

Lp.	Działanie ochronne	Obszar wdrażania	Podmiot odpowiedzialny za wykonanie
11	<p>Ocena stanu ochrony minoga strumieniowego <i>Lampetra planeri</i>, zgodnie z rozporządzeniem Ministra Środowiska z dnia 17 lutego 2010 r. w sprawie sporządzania projektu planu zadań ochronnych dla obszaru Natura 2000 (Dz. U. Nr 34, poz. 186 z późn. zm.).</p> <p>Działanie realizowane co 5 lat, pod warunkiem, że wyniki działania nr 19 dadzą podstawy do wyznaczenia stanowisk monitoringowych gatunku.</p>	Stanowiska monitoringowe, wyznaczone na podstawie działania nr 17 (uzupełnienie stanu wiedzy o gatunku)	Sprawujący nadzór nad obszarem Natura 2000
12	<p>Ocena stanu ochrony czerwończyka nieparka <i>Lycaena dispar</i> zgodnie z rozporządzeniem Ministra Środowiska z dnia 17 lutego 2010r. w sprawie sporządzania projektu planu zadań ochronnych dla obszaru Natura 2000 (Dz. U. Nr 34, poz. 186 z późn. zm.).</p> <p>Działanie realizowane co 5 lat.</p>	Reprezentatywna liczba stanowisk w obszarze Natura 2000	Sprawujący nadzór nad obszarem Natura 2000
13	<p>Ocena stanu ochrony zalotki większej <i>Leucorrhinia pectoralis</i> zgodnie z rozporządzeniem Ministra Środowiska z dnia 17 lutego 2010r. w sprawie sporządzania projektu planu zadań ochronnych dla obszaru Natura 2000 (Dz. U. Nr 34, poz. 186 z późn. zm.).</p> <p>Działanie realizowane co 5 lat.</p>	Reprezentatywna liczba stanowisk w obszarze Natura 2000	Sprawujący nadzór nad obszarem Natura 2000

Lp.	Działanie ochronne	Obszar wdrażania	Podmiot odpowiedzialny za wykonanie
14	Ocena stanu ochrony trzepli zielonej <i>Ophiogomphus cecilia</i> zgodnie z rozporządzeniem Ministra Środowiska z dnia 17 lutego 2010 r. w sprawie sporządzania projektu planu zadań ochronnych dla obszaru Natura 2000 (Dz. U. Nr 34, poz. 186 z późn. zm.). Działanie realizowane co 5 lat.	Reprezentatywna liczba stanowisk w obszarze Natura 2000	Sprawujący nadzór nad obszarem Natura 2000
Dotyczące uzupełnienia stanu wiedzy o przedmiotach ochrony i uwarunkowaniach ich ochrony			
15	Weryfikacja występowania siedliska przyrodniczego w obszarze Natura 2000.	Potencjalne płyty siedliska przyrodniczego 3150	Sprawujący nadzór nad obszarem Natura 2000
16	Rozpoznanie występowania, identyfikacja zagrożeń, wyznaczenie powierzchni monitoringowych siedlisk przyrodniczych: 9110, 9170, 91D0, 91E0, ocena stanu ochrony oraz propozycja działań ochronnych. Działanie realizowane w pierwszych pięciu latach obowiązywania planu zadań ochronnych.	Potencjalne płyty siedlisk przyrodniczych: 9110, 9170, 91D0, 91E0 w obszarze Natura 2000	Sprawujący nadzór nad obszarem Natura 2000
17	Rozpoznanie rozmieszczenia i liczebności minoga strumieniowego <i>Lampetra planeri</i> , identyfikacja zagrożeń, wyznaczenie stanowisk monitoringowych gatunku, ocena stany ochrony oraz propozycje działań ochronnych. Działanie realizowane w pierwszych pięciu latach obowiązywania planu zadań ochronnych.	Potencjalne siedliska minoga strumieniowego w obszarze Natura 2000	Sprawujący nadzór nad obszarem Natura 2000