



# DZIENNIK URZĘDOWY

## WOJEWÓDZTWA WIELKOPOLSKIEGO

---

Poznań, dnia 30 grudnia 2025 r.

Poz. 9898

### UCHWAŁA NR XXIX/280/2025 RADY GMINY KOMORNIKI

z dnia 18 grudnia 2025 r.

#### w sprawie pomników przyrody

Na podstawie art. 18 ust. 2 pkt 15 i art. 40 ust. 1 ustawy z dnia 8 marca 1990 r. o samorządzie gminnym (t.j. Dz. U. z 2025 r. poz. 1153, ze zm.<sup>1)</sup>) oraz art. 44 ust. 1, 2, 3a i art. 45 ust. 1 ustawy z dnia 16 kwietnia 2004 r. o ochronie przyrody (t.j. Dz. U. z 2024 r. poz. 1478, ze zm.<sup>2)</sup>) Rada Gminy Komorniki uchwala, co następuje:

**§ 1. 1.** Pomnikami przyrody na terenie gminy Komorniki są:

- 1) grupa 8 drzew gatunku dąb szypułkowy (*Quercus robur*), rosnących w uroczysku Kątnik;
- 2) dąb szypułkowy (*Quercus robur*), rosnący w osadzie Jarosławiec;
- 3) sosna pospolita (*Pinus sylvestris*);
- 4) grupa 2 drzew gatunku jesion wyniosły (*Fraxinus excelsior*), rosnących w Komornikach, w parku przy ul. Kościelnej;
- 5) sosna czarna (*Pinus nigra*), rosnąca w Plewiskach, w parku podworskim przy ul. Kolejowej;
- 6) dąb szypułkowy (*Quercus robur*), rosnący w Rosnówku przy ul. 1 Maja nr 36;
- 7) dąb szypułkowy (*Quercus robur*), rosnący w Rosnówku przy ul. 1 Maja (przy kościele);

2. Wymiary i położenie każdego z pomników przyrody, o których mowa w ust. 1, określa załącznik nr 1 do niniejszej uchwały.

3. Załącznik nr 2 do uchwały zawiera karty ewidencyjne pomników, będące zbiorem szczegółowych informacji o pomnikach.

**§ 2.** Szczególnym celem ochrony drzew, o których mowa w § 1 ust. 1 jest zachowanie wartości przyrodniczych, krajobrazowych, naukowych i kulturowych.

**§ 3.** Nadzór nad pomnikami przyrody sprawuje Wójt Gminy Komorniki.

**§ 4.** W stosunku do pomnika przyrody wprowadza się następujące zakazy:

- 1) niszczenia, uszkodzenia lub przekształcania;
- 2) wykonywania prac ziemnych trwale zniekształcających rzeźbę terenu;
- 3) uszkodzenia i zanieczyszczenia gleby;
- 4) umieszczania tablic reklamowych.

---

<sup>1)</sup> Zmiany tekstu jednolitego wymienionej ustawy zostały ogłoszone w Dz. U. z 2025 r. poz. 1436.

<sup>2)</sup> Zmiany tekstu jednolitego wymienionej ustawy zostały ogłoszone w Dz. U. z 2024 r. poz. 1940.

§ 5. W ramach ochrony czynnej, w stosunku do pomników przyrody, o których mowa w § 1 ust. 1, ustala się możliwość dokonywania zabiegów pielęgnacyjno-zabezpieczających, z uwzględnieniem zasad dobrych praktyk ogrodniczych, zgodnie z ogólnie przyjętymi zasadami pielęgnacji drzew.

§ 6. Wykonanie uchwały powierza się Wójtowi Gminy Komorniki.

§ 7. Uchwała wchodzi w życie po upływie 14 dni od dnia ogłoszenia w Dzienniku Urzędowym Województwa Wielkopolskiego.

Przewodniczący Rady Gminy  
(-) Marek Kubiak

Załącznik nr 1 do uchwały nr XXIX/280/2025.  
Rady Gminy Komorniki z dnia 18 grudnia 2025 r.

## Wykaz pomników przyrody na terenie Gminy Komorniki


nr ewidencyjny	gatunek (pol.)	gatunek (łac.)	obwód na wys. 130 cm (cm)	wysokość (m)	nr działki	obręb	współrzędne według układu współrzędnych PL-2000 strefa 6	opis lokalizacji
1.1.	dąb szypułkowy	Quercus robur	381	25	805/3	Wiry	52.3147581 16.8950954	uroczysko Kątnik, pomiędzy drogą Luboń-Puszczykowo a Wartą, teren WPN
1.2.	dąb szypułkowy	Quercus robur	401	25	805/3	Wiry	52.3145852 16.8943813	uroczysko Kątnik, pomiędzy drogą Luboń-Puszczykowo a Wartą, teren WPN
1.3.	dąb szypułkowy	Quercus robur	340	25	805/3	Wiry	52.3144645 16.8939646	uroczysko Kątnik, pomiędzy drogą Luboń-Puszczykowo a Wartą, teren WPN
1.4.	dąb szypułkowy	Quercus robur	265	25	805/3	Wiry	52.3143986 16.8938263	uroczysko Kątnik, pomiędzy drogą Luboń-Puszczykowo a Wartą, teren WPN

1.5.	dąb szypułkowy	Quercus robur	379	24	805/3	Wiry	52.3141581 16.8933599	uroczysko Kątnik, pomiędzy drogą Luboń-Puszczykowo a Wartą, teren WPN
1.6.	dąb szypułkowy	Quercus robur	292	25	772	Wiry	52.3137893 16.8975919	uroczysko Kątnik, pomiędzy drogą Luboń-Puszczykowo a Wartą, teren WPN
1.7.	dąb szypułkowy	Quercus robur	325	22	772	Wiry	52.3120358 16.8971214	uroczysko Kątnik, pomiędzy drogą Luboń-Puszczykowo a Wartą, teren WPN
1.8.	dąb szypułkowy	Quercus robur	328	22	772	Wiry	52.3116615 16.8969893	uroczysko Kątnik, pomiędzy drogą Luboń-Puszczykowo a Wartą, teren WPN
2.	dąb szypułkowy	Quercus robur	426	16,3	387	Rosnówko-Walerianowo	52.2837382 16.8021316	osada Jarosławiec, zejście do jeziora od strony południowo-wschodniej
3.	sosna pospolita	Pinus sylvestris	380	23	797	Wiry	52.305267658123796 16.890992573362468	uroczysko Kątnik, pomiędzy drogą Luboń-Puszczykowo, a Wartą, przy ścieżce wzdłuż Warty - teren WPN
4.1.	Jesion wyniosły	fraxinus excelsior	374	32	87/6	Komorniki	52.3365885 16.7991590	Komorniki, Park podworski przy ul. Kościelnej


4.2.	Jesion wyniosły	fraxinus excelsior	354	31	87/6	Komorniki	52.3361651 16.7992039	Komorniki, Park podworski przy ul. Kościelnej
5.	sosna czarna	Pinus nigra	309	22	1228/3	Plewiska	52.36826507 16.80520337	Plewiska, zabytkowy park przy ulicy Kolejowej
6.	dąb szypułkowy	Quercus robur	458	21	72/1	Rosnówko- Walerianowo	52.30098848 16.76832442	Rosnówko, ul. 1 Maja 36
7.	dąb szypułkowy	Quercus robur	721	22	74	Rosnówko- Walerianowo	52.30114687 16.76818407	Rosnówko, ul. 1 Maja, na tyłach kościoła

Załącznik nr 2 do uchwały nr XXIX/280/2025.  
Rady Gminy Komorniki z dnia 18 grudnia 2025 r.

<b>KARTA EWIDENCYJNA POMNIKA PRZYRODY ŻYWEJ</b>			
<b>1. INFORMACJA OGÓLNA</b>			
1.1. Typ pomnika:	Wieloobiektowy		
1.2. Rodzaj tworu przyrody:	Grupa drzew - 8 szt.		
1.3. Numer ewidencyjny pomnika:	1 (numer drzewa w obrębie grupy pomnikowej: 1.1.)		
1.4. Gatunek drzewa:	Nazwa polska: dąb szypułkowy Nazwa łacińska: <i>Quercus robur</i>		
1.5. Nazwa pomnika:	Kazimierz (K. Wrzesiński - Powstaniec Wielkopolski)		
1.6. Podstawa prawna ustanowienia: Orzeczenie Prezydium Wojewódzkiej Rady Narodowej w Poznaniu z dnia 29 sierpnia 1956 r. o uznaniu za pomniki przyrody, data publikacji; Dz. Urz. Wojewódzkiej Rady Narodowej w Poznaniu z 15 stycznia 1957 r., Nr 1, poz. 4			
<b>2. LOKALIZACJA OBIEKTU</b>			
2.1. Województwo:	Wielkopolskie	2.2. Gmina:	Komorniki
2.3. Miejscowość:	Łęczycza	2.4. Ulica:	-
2.5. Nr działki:	805/3	2.6. Obręb:	Wiry
2.7. Współrzędne w układzie PL-2000(6):	52.3147581 16.8950954		
2.8. Właściciel gruntu:	Skarb Państwa, w zarządzie Wielkopolskiego Parku Narodowego		
2.9. Szczegółowy opis położenia: Uroczysko Kałtnik; oddział 5c Nadleśnictwa Konstantynowo, pomiędzy Wartą a drogą Luboń - Mosina.			
<b>3. OPIS OBIEKTU:</b>			
Obwód pnia na wysokości 130 cm (cm)	381	Wysokość w (m):	25
Obwód pnia na wysokości 5 cm (cm)	-	Rozpiętość korony w (m):	17
Szczegółowy opis obiektu: Drzewo w obrębie lasu, dojrzałe, w otoczeniu innych, dojrzałych i młodych drzew, w dobrej kondycji zdrowotnej. <b>Bryła korzeniowa:</b> w obrębie skarpy zagłębienia terenu; nie stwierdzono cech istotnych dla stabilności oraz kondycji drzewa. <b>Odziomek:</b> niskie, szerokie nabiegi korzeniowe; rozległe wypróchnienie od ubytku rynnowego, w dół do odziomka. <b>Pień:</b> ubytek rynnowy na wys. 0,9-3,8 m i szer. 0,9 m, środek bardzo wypróchniały, także w dół, bez śladów pachnicy; na wys. 3,0 m skorupa pnia pęknięta „na przestrzał”, od ubytku, w górę, aż do połowy korony pas martwej kory, zapadniętej oraz szczelina w pniu szerokości do 30 cm, najprawdopodobniej efekt uderzenia pioruna. <b>Korona:</b> gęsta, szeroka, symetryczna, posusz do 20%, w tym martwe grube i średnie konary.			
<b>W zasięgu korony:</b> skarpa naturalnego zagłębienia terenu, podszyt leśny			
<b>W zasięgu 1,5 wysokości:</b> skarpa naturalnego zagłębienia terenu i zagłębienie, podszyt leśny.			
<b>Otoczenie:</b> bór mieszany świeży z sosną pospolitą, olchą czarną z domieszką dębu szypułkowego, z gęstym podszytem czeremchy amerykańskiej, derenia świdwy, głogu jednoszyjkowego i szakłaku pospolitego; rośnie na górnej krawędzi skarpy otaczającej obszerne, okresowo podmokłe zagłębienie terenu			
<b>Ocena stanu zdrowotnego obiektu:</b>			

Witalność wg. skali Roloffa - stopień 2 - witalność optymalna w stosunku do fazy życiowej i warunków siedliskowych	
Kondycja drzewa - stopień 2 - dobra	
Prawdopodobieństwo zamierania drzewa - stopień 9 - bardzo niewielkie	
Stabilność - stopień 4 - mocno osłabiona	
Prawdopodobieństwo upadku - stopień 7 - umiarkowane do nieznacznego	
<b>Określenie wartości przyrodniczej obiektu:</b>	
Drzewo sędziwe, cenny składnik ekosystemu i krajobrazu	
<b>Obecność gatunków chronionych:</b>	Nie stwierdzono
<b>Obecność patogenów:</b>	Nie stwierdzono występowania patogenów mających wpływ na kondycję drzewa
<b>Wskazania:</b> teren Wielkopolskiego Parku Narodowego, drzewo poza szlakami dostępnymi dla zwiedzających, brak konieczności jakichkolwiek zabiegów	
<b>Opracowanie:</b> na podstawie Inwentaryzacji pomników przyrody gminy Komorniki, październik 2025.	
<b>FOTOGRAFIA</b>	
	
<b>KARTA EWIDENCYJNA POMNIKA PRZYRODY ŻYWEJ - c.d.</b>	
<b>1. INFORMACJA OGÓLNA</b>	
1.1. Typ pomnika:	Wieloobiektowy
1.2. Rodzaj tworu przyrody:	Grupa drzew - 8 szt.
1.3. Numer ewidencyjny pomnika:	1. (numer drzewa w obrębie grupy pomnikowej: 1.2.)
1.4. Gatunek drzewa:	Nazwa polska: dąb szypułkowy Nazwa łacińska: <i>Quercus robur</i>
1.5. Nazwa pomnika:	Klemens (K. Jankowski - powstaniec wielkopolski)

<b>1.6. Podstawa prawna ustanowienia:</b> Orzeczenie Prezydium Wojewódzkiej Rady Narodowej w Poznaniu z dnia 29 sierpnia 1956 r. o uznaniu za pomniki przyrody, data publikacji; Dz. Urz. Wojewódzkiej Rady Narodowej w Poznaniu z 15 stycznia 1957 r., Nr 1, poz. 4			
<b>2. LOKALIZACJA OBIEKTU</b>			
<b>2.1. Województwo:</b>	Wielkopolskie	<b>2.2. Gmina:</b>	Komorniki
<b>2.3. Miejscowość:</b>	Łęczyca	<b>2.4. Ulica:</b>	-
<b>2.5. Nr działki:</b>	805/3	<b>2.6. Obręb:</b>	Wiry
<b>2.7. Współrzędne w układzie PL-2000(6):</b>		52.3145852 16.8943813	
<b>2.8. Właściciel gruntu:</b>		Skarb Państwa, w zarządzie Wielkopolskiego Parku Narodowego	
<b>2.9. Szczegółowy opis położenia:</b> Uroczysko Kątnik; oddział 5c Nadleśnictwa Konstantynowo, pomiędzy Wartą a drogą Luboń - Mosina.			
<b>3. OPIS OBIEKTU:</b>			
<b>Obwód pnia na wysokości 130 cm (cm)</b>	401	<b>Wysokość w (m):</b>	25
<b>Obwód pnia na wysokości 5 cm (cm)</b>	-	<b>Rozpiętość korony w (m):</b>	25
<b>Szczegółowy opis obiektu:</b> Drzewo w obrębie lasu, dojrzałe, w otoczeniu innych, dojrzałych i młodych drzew, w dobrej kondycji zdrowotnej. <b>Bryła korzeniowa:</b> bryła korzeniowa w obrębie skarpy zagłębienia terenu; nasady korzeni nieznacznie odsłonięte wskutek osypywania się podłoża, świeże ślady rozkopywania podłoża pomiędzy nasadami korzeni przez zwierzę; nie stwierdzono cech istotnych dla stabilności oraz kondycji drzewa <b>Odziomek:</b> niskie, szerokie nabiegi; pęknięcia kory poprzeczne na wys. 0,9 m, obejmujące 50% obwodu i wyrzuszenie kory z śladowymi ilościami próchna, powstało najprawdopodobniej wskutek pionowego nacisku na tkanki i ich zgniatania <b>Pień:</b> prosty, stabilny, smukły, <b>Korona:</b> bardzo szeroka, regularna, symetryczna, średni i gruby posusz do 15 % - w tym grube konary; listowie gęste, przyrosty krótkie, niewielkie prześwity w obrzeżach korony wynikające z fazy życia.			
<b>W zasięgu korony:</b> skarpa naturalnego zagłębienia terenu, podszyt leśny			
<b>W zasięgu 1,5 wysokości:</b> skarpa naturalnego zagłębienia terenu i zagłębienie, podszyt leśny.			
<b>Otoczenie:</b> bór mieszany świeży z sosną pospolitą, olchą czarną z domieszką dębu szypułkowego, z gęstym podszytem czeremchy amerykańskiej, derenia świdwy, głogu jednoszyjkowego i szakłaku pospolitego; rośnie na górnej krawędzi skarpy otaczającej obszerne, okresowo podmokłe zagłębienie terenu.			
<b>Ocena stanu zdrowotnego obiektu:</b> Witalność wg. skali Roloffa - stopień 2 - witalność optymalna w stosunku do fazy życiowej i warunków siedliskowych Kondycja drzewa - stopień 2 - dobra Prawdopodobieństwo zamierania drzewa - stopień 9 - bardzo niewielkie Stabilność - stopień 2 - dobra Prawdopodobieństwo upadku - stopień 7 - umiarkowane do nieznacznego			
<b>Określenie wartości przyrodniczej obiektu:</b> Drzewo sędziwe, cenny składnik ekosystemu i krajobrazu			

<b>Obecność gatunków chronionych:</b>	Nie stwierdzono		
<b>Obecność patogenów:</b>	Nie stwierdzono występowania patogenów mających wpływ na kondycję drzewa		
<b>Opracowanie:</b> na podstawie Inwentaryzacji pomników przyrody gminy Komorniki, październik 2025.			
<b>FOTOGRAFIA</b>			
			
<b>KARTA EWIDENCYJNA POMNIKA PRZYRODY ŻYWEJ - c.d.</b>			
<b>1. INFORMACJA OGÓLNA</b>			
<b>1.1. Typ pomnika:</b>	Wieloobiektowy		
<b>1.2. Rodzaj tworu przyrody:</b>	Grupa drzew - 8 szt.		
<b>1.3. Numer ewidencyjny pomnika:</b>	1. (numer drzewa w obrębie grupy pomnikowej: 1.3.)		
<b>1.4. Gatunek drzewa:</b>	Nazwa polska: dąb szypułkowy Nazwa łacińska: <i>Quercus robur</i>		
<b>1.5. Nazwa pomnika:</b>	Franciszek (F. Grześkowiak - powstaniec wielkopolski)		
<b>1.6. Podstawa prawna ustanowienia:</b> Orzeczenie Prezydium Wojewódzkiej Rady Narodowej w Poznaniu z dnia 29 sierpnia 1956 r. o uznaniu za pomniki przyrody, data publikacji; Dz. Urz. Wojewódzkiej Rady Narodowej w Poznaniu z 15 stycznia 1957 r., Nr 1, poz. 4			
<b>2. LOKALIZACJA OBIEKTU</b>			
<b>2.1. Województwo:</b>	Wielkopolskie	<b>2.2. Gmina:</b>	Komorniki
<b>2.3. Miejscowość:</b>	Łęczyca	<b>2.4. Ulica:</b>	-
<b>2.5. Nr działki:</b>	805/3	<b>2.6. Obręb:</b>	Wiry
<b>2.7. Współrzędne w układzie PL-2000(6):</b>		52.3144645 16.8939646	
<b>2.8. Właściciel gruntu:</b>		Skarb Państwa, w zarządzie Wielkopolskiego Parku Narodowego	
<b>2.9. Szczegółowy opis położenia:</b>			


Uroczysko Kątnik; oddział 5c Nadleśnictwa Konstantynowo, pomiędzy Wartą a drogą Luboń - Mosina.			
<b>3. OPIS OBIEKTU:</b>			
Obwód pnia na wysokości 130 cm (cm)	340	Wysokość w (m):	25
Obwód pnia na wysokości 5 cm (cm)	-	Rozpiętość korony w (m):	20
<b>Szczegółowy opis obiektu:</b>			
Drzewo w obrębie lasu, dojrzałe, w otoczeniu innych, dojrzałych i młodych drzew, w dobrej kondycji zdrowotnej.			
<b>Bryła korzeniowa:</b> bryła korzeniowa w obrębie skarpy zagłębienia terenu; nasady korzeni nieznacznie odsłonięte wskutek osypywania się podłoża, świeże ślady rozkopywania podłoża pomiędzy nasadami korzeni przez zwierzę; nie stwierdzono cech istotnych dla stabilności oraz kondycji drzewa			
<b>Odziomek:</b> nie stwierdzono cech istotnych dla stabilności oraz kondycji drzewa.			
<b>Pień:</b> prosty, na wys. 3 m rozwidlenie V-kształtne z zakorkiem 0,9 m w dół i widocznym "szwem" do gruntu, ; oba przewodniki wzniesione, jeden łukowato przegięty, górą (w koronie) do 30° w kierunku północnym			
<b>Korona:</b> gęsta, spłaszczona bocznie wskutek ocienienia; średni i gruby posusz do 5%, w tym martwy najniższy konar, średnicy 40 cm - odłamany, pozostał kikut długości 1,5 m; przyrosty krótkie, listowie rzadkie niewielkie prześwity w obrzeżach korony wynikające z fazy życia.			
<b>W zasięgu korony:</b> skarpa naturalnego zagłębienia terenu, podszyt leśny			
<b>W zasięgu 1,5 wysokości:</b> skarpa naturalnego zagłębienia terenu i zagłębienie, podszyt leśny.			
<b>Otoczenie:</b> bór mieszany świeży z sosną pospolitą, olchą czarną, z domieszką dębu szypułkowego, z gęstym podszytem czeremchy amerykańskiej, derenia świdwy, głogu jednoszyjkowego i szakiaku pospolitego; rośnie na górnej krawędzi skarpy otaczającej obszerne, okresowo podmokłe zagłębienie terenu			
<b>Ocena stanu zdrowotnego obiektu:</b>			
Witalność wg. skali Roloffa - stopień 2 - witalność optymalna w stosunku do fazy życiowej i warunków siedliskowych			
Kondycja drzewa - stopień 2 - dobra			
Prawdopodobieństwo zamierania drzewa - stopień 9 - bardzo niewielkie			
Stabilność - stopień 2 - dobra			
Prawdopodobieństwo upadku - stopień 7 - umiarkowane do nieznacznego			
<b>Określenie wartości przyrodniczej obiektu:</b>			
Drzewo sędziwe, cenny składnik ekosystemu i krajobrazu			
<b>Wskazania:</b> teren Wielkopolskiego Parku Narodowego, drzewo poza szlakami dostępnymi dla zwiedzających, brak konieczności jakichkolwiek zabiegów			
<b>Obecność gatunków chronionych:</b>		Nie stwierdzono	
<b>Obecność patogenów:</b>		Nie stwierdzono występowania patogenów mających wpływ na kondycję drzewa	
FOTOGRAFIA			



**KARTA EWIDENCYJNA POMNIKA PRZYRODY ŻYWEJ - c.d.**

<b>1. INFORMACJA OGÓLNA</b>			
1.1. Typ pomnika:	Wieloobiektowy		
1.2. Rodzaj tworu przyrody:	Grupa drzew - 8 szt.		
1.3. Numer ewidencyjny pomnika:	1. (numer drzewa w obrębie grupy pomnikowej: 1.4.)		
1.4. Gatunek drzewa:	Nazwa polska: dąb szypułkowy Nazwa łacińska: <i>Quercus robur</i>		
1.5. Nazwa pomnika:	Ludwik (L. Grześkowiak - powstaniec wielkopolski)		
1.6. Podstawa prawna ustanowienia:	Orzeczenie Prezydium Wojewódzkiej Rady Narodowej w Poznaniu z dnia 29 sierpnia 1956 r. o uznaniu za pomniki przyrody, data publikacji; Dz. Urz. Wojewódzkiej Rady Narodowej w Poznaniu z 15 stycznia 1957 r., Nr 1, poz. 4		
<b>2. LOKALIZACJA OBIEKTU</b>			
2.1. Województwo:	Wielkopolskie	2.2. Gmina:	Komorniki
2.3. Miejscowość:	Łęczyca	2.4. Ulica:	-
2.5. Nr działki:	805/3	2.6. Obręb:	Wiry
2.7. Współrzędne w układzie PL-2000(6):	52.3143986 16.8938263		
2.8. Właściciel gruntu:	Skarb Państwa, w zarządzie Wielkopolskiego Parku Narodowego		
2.9. Szczegółowy opis położenia:	Uroczysko Kątnik; oddział 5c Nadleśnictwa Konstantynowo, pomiędzy Wartą a drogą Luboń - Mosina.		
<b>3. OPIS OBIEKTU:</b>			

Obwód pnia na wysokości 130 cm (cm)	265	Wysokość w (m) :	25
Obwód pnia na wysokości 5 cm (cm)	-	Rozpiętość korony (m) :	13
<b>Szczegółowy opis obiektu:</b>			
Drzewo w obrębie lasu, dojrzałe, w otoczeniu innych, dojrzałych i młodych drzew, w dobrej kondycji zdrowotnej.			
<b>Bryła korzeniowa:</b>			
<b>Odziomek:</b> bardzo rozszerzona nasada			
<b>Pień:</b> nieznacznie esowaty od wys. 3 m			
<b>Korona:</b> korona nieregularna, asymetryczna, spłaszczona bocznie wskutek ocienienia; średni i gruby posusz do 5%; na najniższym konarze, na wys. 3 m owocniki grzyba: ozorek dębowy.			
<b>Ocena stanu zdrowotnego obiektu:</b>			
Witalność wg. skali Roloffa - stopień 2 - witalność optymalna w stosunku do fazy życiowej i warunków siedliskowych			
Kondycja drzewa - stopień 2 - dobra			
Prawdopodobieństwo zamierania drzewa - stopień 9 - bardzo niewielkie			
Stabilność - stopień 2 - dobra			
Prawdopodobieństwo upadku - stopień 7 - umiarkowane do nieznacznego			
<b>W zasięgu korony:</b> skarpa naturalnego zagłębienia terenu, podszyt leśny			
<b>W zasięgu 1,5 wysokości:</b> skarpa naturalnego zagłębienia terenu i zagłębienie, podszyt leśny.			
<b>Otoczenie:</b> bór mieszany świeży z sosną pospolitą, olchą czarną z domieszką dębu szypułkowego, z gęstym podszytem czeremchy amerykańskiej, derenia świdwy, głogu jednoszyjkowego i szakłaku pospolitego; rośnie na górnej krawędzi skarpy otaczającej obszerne, okresowo podmokłe zagłębienie terenu			
<b>Określenie wartości przyrodniczej obiektu:</b>			
Drzewo sędziwe, cenny składnik ekosystemu i krajobrazu			
<b>Obecność gatunków chronionych:</b>		ozorek dębowy ( <i>Fistulina hepatica</i> )	
<b>Obecność patogenów:</b>		ozorek dębowy	
<b>Wskazania:</b> teren Wielkopolskiego Parku Narodowego, drzewo poza szlakami dostępnymi dla zwiedzających, brak konieczności jakichkolwiek zabiegów			
<b>Opracowanie:</b>			
na podstawie Inwentaryzacji pomników przyrody gminy Komorniki, październik 2025.			
<b>FOTOGRAFIA</b>			

			
<b>KARTA EWIDENCYJNA POMNIKA PRZYRODY ŻYWEJ - c.d.</b>			
<b>1. INFORMACJA OGÓLNA</b>			
1.1. Typ pomnika:	Wieloobiektowy		
1.2. Rodzaj tworu przyrody:	Grupa drzew - 8 szt.		
1.3. Numer ewidencyjny pomnika:	1. (numer drzewa w obrębie grupy pomnikowej: 1.5.)		
1.4. Gatunek drzewa:	Nazwa polska: dąb szypułkowy Nazwa łacińska: <i>Quercus robur</i>		
1.5. Nazwa pomnika:	Czesław (C. Stęszewski - powstaniec wielkopolski)		
1.6. Podstawa prawna ustanowienia: Orzeczenie Prezydium Wojewódzkiej Rady Narodowej w Poznaniu z dnia 29 sierpnia 1956 r. o uznaniu za pomniki przyrody, data publikacji; Dz. Urz. Wojewódzkiej Rady Narodowej w Poznaniu z 15 stycznia 1957 r., Nr 1, poz. 4			
<b>2. LOKALIZACJA OBIEKTU</b>			
2.1. Województwo:	Wielkopolskie	2.2. Gmina:	Komorniki
2.3. Miejscowość:	Łęczycza	2.4. Ulica:	-
2.5. Nr działki:	805/3	2.6. Obręb:	Wiry
2.7. Współrzędne w układzie PL-2000(6):		52.3141581 16.8933599	
2.8. Właściciel gruntu:		Skarb Państwa, w zarządzie Wielkopolskiego Parku Narodowego	
2.9. Szczegółowy opis położenia: Uroczyisko Kątnik; oddział 5c Nadleśnictwa Konstantynowo, pomiędzy Wartą a drogą Luboń - Mosina.			
<b>3. OPIS OBIEKTU:</b>			
Obwód pnia na wysokości 130 cm (cm)	379	Wysokość w (m):	24


Obwód pnia na wysokości 5 cm (cm)	-	Rozpiętość korony (m):	18
<b>Szczegółowy opis obiektu:</b>			
Drzewo w obrębie lasu, dojrzałe, w otoczeniu innych, dojrzałych i młodych drzew, w dobrej kondycji zdrowotnej.			
<b>Bryła korzeniowa:</b> bryła korzeniowa w obrębie skarpy zagłębienia terenu; nasady korzeni nieznacznie odsłonięte wskutek osypywania się podłoża, świeże ślady rozkopywania podłoża pomiędzy nasadami korzeni przez zwierzę; nie stwierdzono cech istotnych dla stabilności oraz kondycji drzewa			
<b>Odziomek:</b> nie stwierdzono cech istotnych dla stabilności oraz kondycji drzewa			
<b>Pień:</b> prosty, stabilny, duże wypukłe blizny po konarach od wys. 1,8 m, wzwyż; na wys. 6 m rozwidlenie V kształtne z którego wychodzi prosty, pionowy przewodnik i mniejszy, bardziej konar pod kątem 20°, zamierający, z wypróchnieniami i rozkuty przez ptaki			
<b>Korona:</b> bardzo gęsta, regularna, najniższy konar, wybiegnięty, z podającymi niemal do gruntu gałęziami; od str. zachodniej ocieniona sosnami, nieznacznie osłabiona; średni i gruby posusz do 10%;			
<b>W zasięgu korony:</b> skarpa naturalnego zagłębienia terenu, podszyt leśny			
<b>W zasięgu 1,5 wysokości:</b> skarpa naturalnego zagłębienia terenu i zagłębienie, podszyt leśny.			
<b>Otoczenie:</b> bór mieszany świeży z sosną pospolitą, olchą czarną z domieszką dębu szypułkowego, z gęstym podszytem czeremchy amerykańskiej, derenia świdwy, głogu jednoszyjkowego i szakiaku pospolitego; rośnie na górnej krawędzi skarpy otaczającej obszerne, okresowo podmokłe zagłębienie terenu			
<b>Ocena stanu zdrowotnego obiektu:</b>			
Witalność wg. skali Roloffa - stopień 2 - witalność optymalna w stosunku do fazy życiowej i warunków siedliskowych			
Kondycja drzewa - stopień 2 - dobra			
Prawdopodobieństwo zamierania drzewa - stopień 9 - bardzo niewielkie			
Stabilność - stopień 2 - dobra			
Prawdopodobieństwo upadku - stopień 7 - umiarkowane do nieznacznego			
<b>Określenie wartości przyrodniczej obiektu:</b>			
Drzewo sędziwe, cenny składnik ekosystemu i krajobrazu			
<b>Obecność gatunków chronionych:</b>		Nie stwierdzono	
<b>Obecność patogenów:</b>		Nie stwierdzono	
<b>Wskazania:</b> teren Wielkopolskiego Parku Narodowego, drzewo poza szlakami dostępnymi dla zwiedzających, brak konieczności jakichkolwiek zabiegów			
<b>Opracowanie:</b>			
na podstawie Inwentaryzacji pomników przyrody gminy Komorniki, październik 2025.			
<b>FOTOGRAFIA</b>			




**KARTA EWIDENCYJNA POMNIKA PRZYRODY ŻYWEJ - c.d.**

<b>1. INFORMACJA OGÓLNA</b>			
1.1. Typ pomnika:	Wieloobiektowy		
1.2. Rodzaj tworu przyrody:	Grupa drzew - 8 szt.		
1.3. Numer ewidencyjny pomnika:	1. (numer drzewa w obrębie grupy pomnikowej: 1.6.)		
1.4. Gatunek drzewa:	Nazwa polska: dąb szypułkowy Nazwa łacińska: <i>Quercus robur</i>		
1.5. Nazwa pomnika:	Apolinary (A. Rachuj - powstaniec wielkopolski)		
1.6. Podstawa prawna ustanowienia: Orzeczenie Prezydium Wojewódzkiej Rady Narodowej w Poznaniu z dnia 29 sierpnia 1956 r. o uznaniu za pomniki przyrody, data publikacji; Dz. Urz. Wojewódzkiej Rady Narodowej w Poznaniu z 15 stycznia 1957 r., Nr 1, poz. 4			
<b>2. LOKALIZACJA OBIEKTU</b>			
2.1. Województwo:	Wielkopolskie	2.2. Gmina:	Komorniki
2.3. Miejscowość:	Łęczyca	2.4. Ulica:	-
2.5. Nr działki:	772	2.6. Obręb:	Wiry
2.7. Współrzędne w układzie PL-2000 (6):		52.3137893 16.8975919	
2.8. Właściciel gruntu:		Skarb Państwa, w zarządzie Wielkopolskiego Parku Narodowego	
2.9. Szczegółowy opis położenia: Uroczysko Kątnik; oddział 5Af Nadleśnictwa Konstantynowo, pomiędzy Wartą a drogą Luboń - Mosina.			
<b>3. OPIS OBIEKTU:</b>			
Obwód pnia na wysokości 130 cm (cm)	292	Wysokość w (m):	25

Obwód pnia na wysokości 5 cm (cm)	-	Rozpiętość korony (m):	22
<b>Szczegółowy opis obiektu:</b>			
Drzewo w obrębie lasu, dojrzałe, w otoczeniu innych, dojrzałych i młodych drzew, w dobrej kondycji zdrowotnej.			
<b>Bryła korzeniowa:</b> bryła korzeniowa w obrębie skarpy zagłębienia terenu; nasady korzeni nieznacznie odsłonięte przez osypujące się podłoże; nie stwierdzono cech istotnych dla stabilności oraz kondycji drzewa.			
<b>Odziomek:</b> nie stwierdzono cech istotnych dla stabilności oraz kondycji drzewa.			
<b>Pień:</b> prosty, stabilny; na wys. 3,5 m rozwidlenie V-kształtne na przewodnik i konar, poniżej rozwidleni szrama w dół, skrzycona - pas kory wyraźnie inny od reszty, jakby blizna po pęknięciu.			
<b>Korona:</b> korona bardzo gęsta, szeroka, regularna, gałęzie opadające do 2 m nad grunt; średni i gruby posusz do 5%			
<b>W zasięgu korony:</b> skarpa naturalnego zagłębienia terenu, podszyt leśny			
<b>W zasięgu 1,5 wysokości:</b> skarpa naturalnego zagłębienia terenu i zagłębienie, podszyt leśny.			
<b>Otoczenie:</b> bór mieszany świeży z sosną pospolitą, olchą czarną z domieszką dębu szypułkowego, z gęstym podszytem czerechmy amerykańskiej, derenia świdwy, głogu jednoszyjkowego i szakłaku pospolitego; rośnie na górnej krawędzi skarpy otaczającej obszerne, okresowo podmokłe zagłębienie terenu			
<b>Ocena stanu zdrowotnego obiektu:</b>			
Witalność wg. skali Roloffa - stopień 2 - witalność optymalna w stosunku do fazy życiowej i warunków siedliskowych			
Kondycja drzewa - stopień 2 - dobra			
Prawdopodobieństwo zamierania drzewa - stopień 9 - bardzo niewielkie			
Stabilność - stopień 2 - dobra			
Prawdopodobieństwo upadku - stopień 7 - umiarkowane do nieznacznego			
<b>Określenie wartości przyrodniczej obiektu:</b>			
Drzewo sędziwe, cenny składnik ekosystemu i krajobrazu			
<b>Obecność gatunków chronionych:</b>		Nie stwierdzono	
<b>Obecność patogenów:</b>		Nie stwierdzono	
<b>Wskazania:</b> teren Wielkopolskiego Parku Narodowego, drzewo poza szlakami dostępnymi dla zwiedzających, brak konieczności jakichkolwiek zabiegów			
<b>Opracowanie:</b>			
na podstawie Inwentaryzacji pomników przyrody gminy Komorniki, październik 2025.			
<b>FOTOGRAFIA</b>			

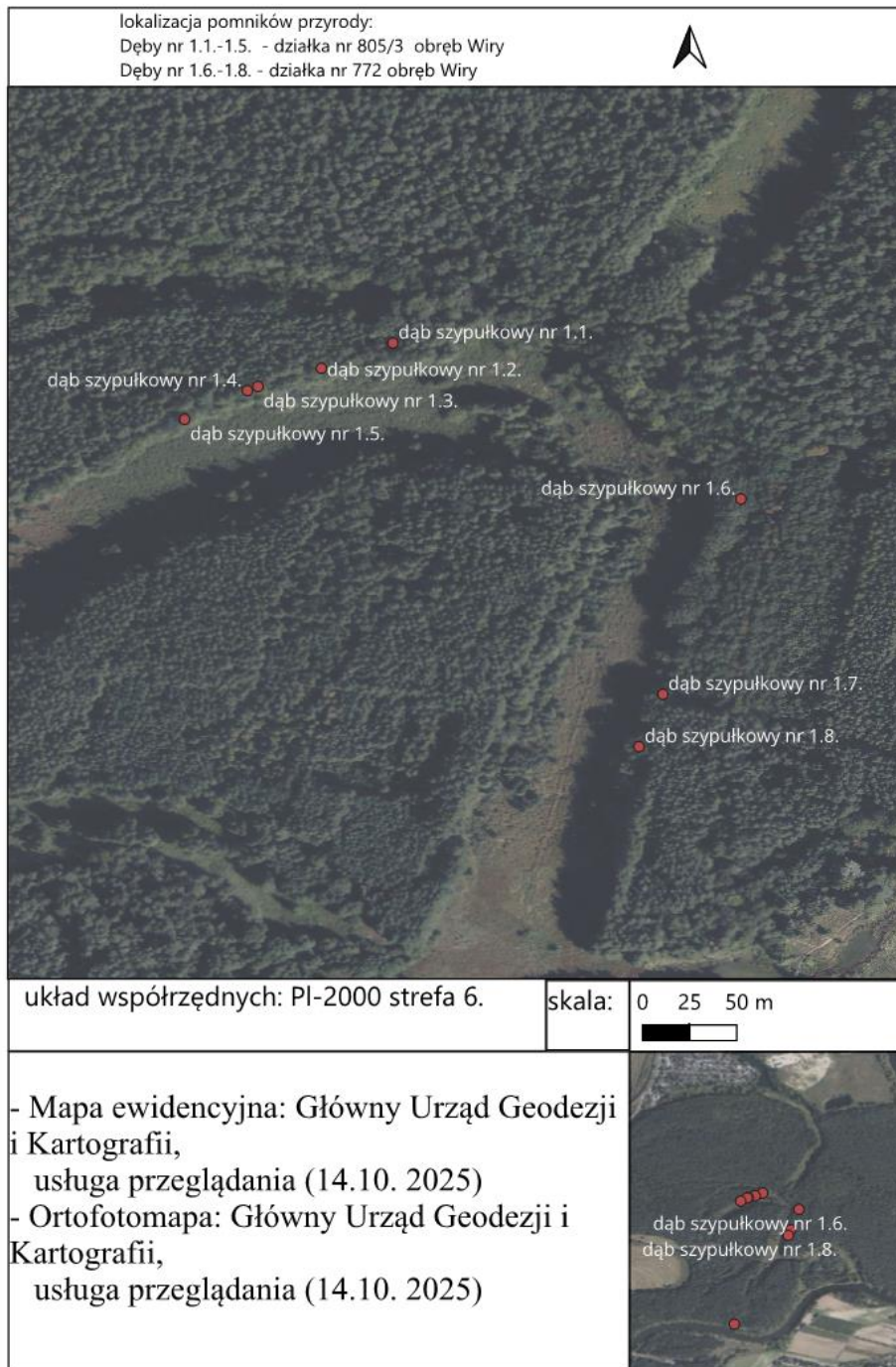
			
<b>KARTA EWIDENCYJNA POMNIKA PRZYRODY ŻYWEJ - c.d.</b>			
<b>1. INFORMACJA OGÓLNA</b>			
1.1. Typ pomnika:	Wieloobiektowy		
1.2. Rodzaj tworu przyrody:	Grupa drzew - 8 szt.		
1.3. Numer ewidencyjny pomnika:	1. (numer drzewa w obrębie grupy pomnikowej: 1.7.)		
1.4. Gatunek drzewa:	Nazwa polska: dąb szypułkowy Nazwa łacińska: <i>Quercus robur</i>		
1.5. Nazwa pomnika:	Jan (J. Celler - Powstaniec Wielkopolski)		
1.6. Podstawa prawna ustanowienia: Orzeczenie Prezydium Wojewódzkiej Rady Narodowej w Poznaniu z dnia 29 sierpnia 1956 r. o uznaniu za pomniki przyrody, data publikacji; Dz. Urz. Wojewódzkiej Rady Narodowej w Poznaniu z 15 stycznia 1957 r., Nr 1, poz. 4			
<b>2. LOKALIZACJA OBIEKTU</b>			
2.1. Województwo:	Wielkopolskie	2.2. Gmina:	Komorniki
2.3. Miejscowość:	Łęczycza	2.4. Ulica:	-
2.5. Nr działki:	772	2.6. Obręb:	Wiry
2.7. Współrzędne w układzie PL-2000(6):		52.3120358 16.8971214	
2.8. Właściciel gruntu:		Skarb Państwa, w zarządzie Wielkopolskiego Parku Narodowego	
2.9. Szczegółowy opis położenia: Uroczysko Kątnik; oddział 5Af Nadleśnictwa Konstantynowo, pomiędzy Wartą a drogą Luboń - Mosina.			
<b>3. OPIS OBIEKTU:</b>			
Obwód pnia na wysokości 130 cm (cm)	325	Wysokość w (m):	22
Obwód pnia na	-	Rozpiętość korony	17

wysokości 5 cm (cm)		w (m):	
<b>Szczegółowy opis obiektu:</b>			
Drzewo w obrębie lasu, dojrzałe, w otoczeniu innych, dojrzałych i młodych drzew, w dobrej kondycji zdrowotnej.			
<b>Bryła korzeniowa:</b> w obrębie skarpy zagłębienia terenu; nie stwierdzono cech istotnych dla stabilności oraz kondycji drzewa.			
<b>Odziomek:</b> niskie, szerokie nabiegi; nie stwierdzono cech istotnych dla stabilności oraz kondycji drzewa;			
<b>Pień:</b> prosty, stabilny; na wys. 6 m konar tworzy z przewodnikiem ostry kąt;			
<b>Korona:</b> bardzo gęsta, wąska, obrzeża oblamane; średni i gruby posusz do 10%.			
<b>W zasięgu korony:</b> skarpa naturalnego zagłębienia terenu, podszyt leśny			
<b>W zasięgu 1,5 wysokości:</b> skarpa naturalnego zagłębienia terenu i zagłębienie, podszyt leśny.			
<b>Otoczenie:</b> bór mieszany świeży z sosną pospolitą, olchą czarną z domieszką dębu szypułkowego, z gęstym podszytem czeremchy amerykańskiej, derenia świdy, głogu jednoszyjkowego i szakłaku pospolitego; rośnie na górnej krawędzi skarpy otaczającej obszerne, okresowo podmokłe zagłębienie terenu			
<b>Ocena stanu zdrowotnego obiektu:</b>			
Witalność wg. skali Roloffa - stopień 2 - witalność optymalna w stosunku do fazy życiowej i warunków siedliskowych			
Kondycja drzewa - stopień 2 - dobra			
Prawdopodobieństwo zamierania drzewa - stopień 9 - bardzo niewielkie			
Stabilność - stopień 2 - dobra			
Prawdopodobieństwo upadku - stopień 7 - umiarkowane do nieznacznego			
<b>Określenie wartości przyrodniczej obiektu:</b>			
Drzewo sędziwe, cenny składnik ekosystemu i krajobrazu			
<b>Obecność gatunków chronionych:</b>	Nie stwierdzono		
<b>Obecność patogenów:</b>	Nie stwierdzono		
<b>Wskazania:</b> teren Wielkopolskiego Parku Narodowego, drzewo poza szlakami dostępnymi dla zwiedzających, brak konieczności jakichkolwiek zabiegów			
<b>Opracowanie:</b> na podstawie Inwentaryzacji pomników przyrody gminy Komorniki, październik 2025.			
<b>FOTOGRAFIA</b>			


			
<b>KARTA EWIDENCYJNA POMNIKA PRZYRODY ŻYWEJ - c.d.</b>			
<b>1. INFORMACJA OGÓLNA</b>			
1.1. Typ pomnika:	Wieloobiektowy		
1.2. Rodzaj tworu przyrody:	Grupa drzew - 8 szt.		
1.3. Numer ewidencyjny pomnika:	1. (numer drzewa w obrębie grupy pomnikowej: 1.8.)		
1.4. Gatunek drzewa:	Nazwa polska: dąb szypułkowy Nazwa łacińska: <i>Quercus robur</i>		
1.5. Nazwa pomnika:	Franciszek (F. Ratajczyk - powstaniec wielkopolski)		
1.6. Podstawa prawna ustanowienia: Orzeczenie Prezydium Wojewódzkiej Rady Narodowej w Poznaniu z dnia 29 sierpnia 1956 r. o uznaniu za pomniki przyrody, data publikacji; Dz. Urz. Wojewódzkiej Rady Narodowej w Poznaniu z 15 stycznia 1957 r., Nr 1, poz. 4			
<b>2. LOKALIZACJA OBIEKTU</b>			
2.1. Województwo:	Wielkopolskie	2.2. Gmina:	Komorniki
2.3. Miejscowość:	Łęczycza	2.4. Ulica:	-
2.5. Nr działki:	772	2.6. Obręb:	Wiry
2.7. Współrzędne w układzie PL-2000(6):	52.3116615 16.8969893		
2.8. Właściciel gruntu:	Skarb Państwa, w zarządzie Wielkopolskiego Parku Narodowego		
2.9. Szczegółowy opis położenia: Uroczysko Kątnik; oddział 5Af Nadleśnictwa Konstantynowo, pomiędzy Wartą a drogą Luboń - Mosina.			
<b>3. OPIS OBIEKTU:</b>			
Obwód pnia na wysokości 130 cm (cm)	328	Wysokość w (m):	22
Obwód pnia na	-	Rozpiętość korony	19

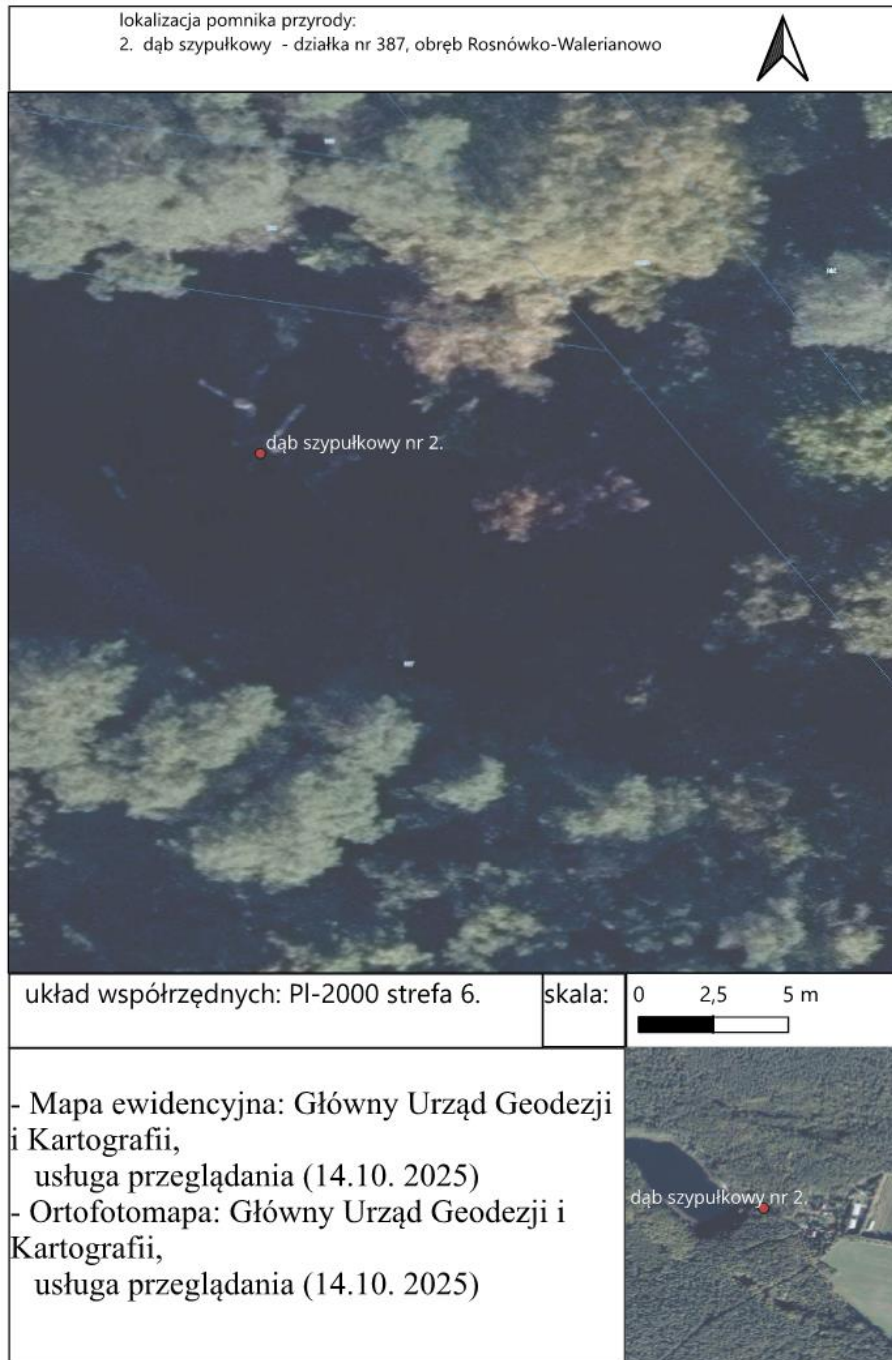
wysokości 5 cm (cm)	(m):
<b>Szczegółowy opis obiektu:</b>	
Drzewo w obrębie lasu, dojrzałe, w otoczeniu innych, dojrzałych i młodych drzew, w dobrej kondycji zdrowotnej.	
<b>Bryła korzeniowa:</b> w obrębie skarpy zagłębienia terenu; nie stwierdzono cech istotnych dla stabilności oraz kondycji drzewa.	
<b>Odziomek:</b> niskie, szerokie nabiegi; nie stwierdzono cech istotnych dla stabilności oraz kondycji drzewa;	
<b>Pień:</b> pochylony ok 5° stabilny, niski; drobne narośla na całym pniu; na wysokości 4 m rozwidlony na 4 przewodniki, jeden z nich świeżo odłamany, leży na gruncie, średnicy 70 cm - rana wgłębna z niewielkim odszarpaniem w dół;	
<b>Korona:</b> pozostała część korony bardzo gęsta, szeroka, gałęzie opadają do 1 m nad grunt, obrzeża z niewielkimi prześwitami wynikającymi z fazy życia, drobny i średni posusz do 5%.	
<b>W zasięgu korony:</b> skarpa naturalnego zagłębienia terenu, podszyt leśny	
<b>W zasięgu 1,5 wysokości:</b> skarpa naturalnego zagłębienia terenu i zagłębienie, podszyt leśny.	
<b>Otoczenie:</b> bór mieszany świeży z sosną pospolitą, olchą czarną z domieszką dębu szypułkowego, z gęstym podszytem czeremchy amerykańskiej, derenia świdwy, głogu jednoszyjkowego i szakłaku pospolitego; rośnie na górnej krawędzi skarpy otaczającej obszerne, okresowo podmokłe zagłębienie terenu	
<b>Ocena stanu zdrowotnego obiektu:</b>	
Witalność wg. skali Roloffa - stopień 2 - witalność optymalna w stosunku do fazy życiowej i warunków siedliskowych	
Kondycja drzewa - stopień 2 - dobra	
Prawdopodobieństwo zamierania drzewa - stopień 9 - bardzo niewielkie	
Stabilność - stopień 2 - dobra	
Prawdopodobieństwo upadku - stopień 7 - umiarkowane do nieznacznego	
<b>Określenie wartości przyrodniczej obiektu:</b>	
Drzewo sędziwe, cenny składnik ekosystemu i krajobrazu	
<b>Obecność gatunków chronionych:</b>	Nie stwierdzono
<b>Obecność patogenów:</b>	Nie stwierdzono
<b>Wskazania:</b> teren Wielkopolskiego Parku Narodowego, drzewo poza szlakami dostępnymi dla zwiedzających, brak konieczności jakichkolwiek zabiegów	
<b>Opracowanie:</b>	
na podstawie Inwentaryzacji pomników przyrody gminy Komorniki, październik 2025.	
FOTOGRAFIA	






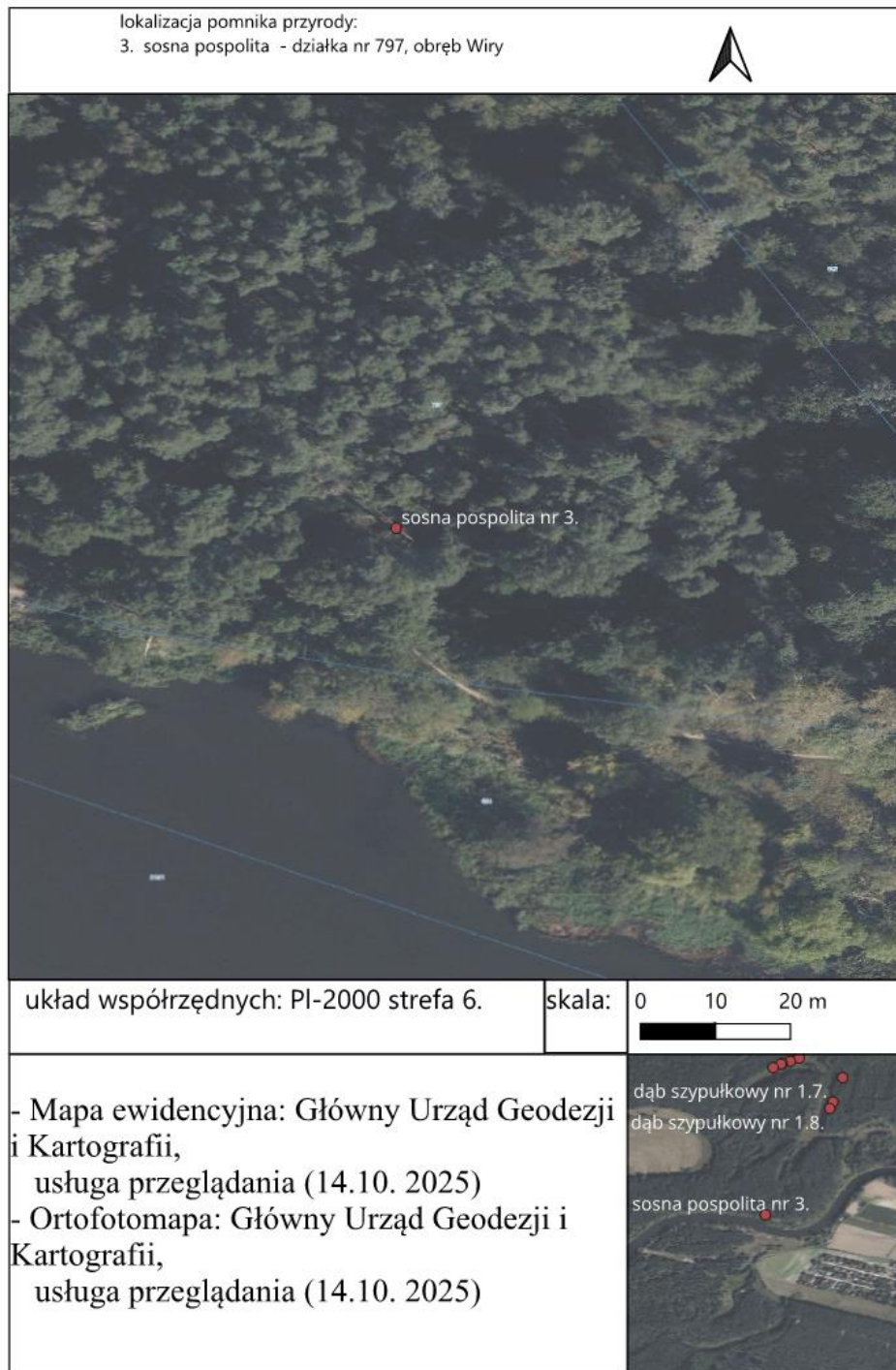
<b>KARTA EWIDENCYJNA POMNIKA PRZYRODY ŻYWEJ</b>			
<b>1. INFORMACJA OGÓLNA</b>			
1.1. Typ pomnika:	Jednoobiektowy		
1.2. Rodzaj tworu przyrody:	drzewo		
1.3. Numer ewidencyjny pomnika:	2		
1.4. Gatunek drzewa:	Nazwa polska: dąb szypułkowy Nazwa łacińska: Quercus robur		
1.5. Nazwa pomnika:	Jarosławiec		
1.6. Podstawa prawna ustanowienia: Prezydium Wojewódzkiej Rady Narodowej w Poznaniu Nr. RL-VI-5/724/65 z dnia 30 listopada 1965 r., data publikacji 30.11.1965 r.			
<b>2. LOKALIZACJA OBIEKTU</b>			
2.1. Województwo:	Wielkopolskie	2.2. Gmina:	Komorniki
2.3. Miejscowość:	Jarosławiec	2.4. Ulica:	-
2.5. Nr działki:	387	2.6. Obręb:	Rosnówko-Walerianowo
2.7. Współrzędne w układzie PL-2000(6):		52.2837382 16.8021316	
2.8. Właściciel gruntu:		Skarb Państwa, w zarządzie Wielkopolskiego Parku Narodowego	
2.9. Szczegółowy opis położenia: Zejście do plaży jeziora Jarosławiec, od strony południowo-wschodniej, oddział 110f Nadleśnictwa Konstantynowo.			
<b>3. OPIS OBIEKTU:</b>			
Obwód pnia na wysokości 130 cm (cm)	426	Wysokość w (m):	16,3
Obwód pnia na wysokości 5 cm (cm)	-	Rozpiętość korony w (m):	10
Szczegółowy opis obiektu: Drzewo w obrębie lasu, w otoczeniu innych, głównie znacznie młodszych sosen, martwe od wielu lat z usuniętą koroną - pozostały kikuty konarów, pień z odpadającą korą, zabezpieczoną cienkim, stalowym drutem. Odgradzony drewnianą barierką od drogi gruntowej.			
Szczegółowy opis obiektu: Drzewo w obrębie lasu, dojrzałe, w otoczeniu innych, dojrzałych i młodych drzew, w dobrej kondycji zdrowotnej. <b>Bryła korzeniowa:</b> w obrębie skarpy zagłębienia terenu; nie stwierdzono cech istotnych dla stabilności oraz kondycji drzewa. <b>Odziomek:</b> w stanie początkowego rozkładu, kora zabezpieczona cienkim, metalowym drutem, w kilku miejscach kora odpada, w drewnie ślady żerowania owadów; <b>Pień:</b> prosty, bardzo wysoki; kora zabezpieczona metalowym drutem; <b>Korona:</b> w większości brak, odcięta, pozostały jedynie kikuty przewodników i konarów, z ubytkami rynnowymi i nieznacznie próchniejące, w większości bez kory. <b>W zasięgu korony:</b> droga gruntowa do brzegu jeziora Jarosławiec, podszyt leśny; <b>W zasięgu 1,5 wysokości:</b> droga gruntowa do brzegu jeziora Jarosławiec, podszyt leśny; <b>Otoczenie:</b> droga gruntowa, w o dużym nachyleniu w kierunku jeziora; jezioro, las;			

<b>Ocena stanu zdrowotnego obiektu:</b> Witalność wg. skali Roloffa - stopień 4 Kondycja drzewa - stopień 5 - drzewo martwe Prawdopodobieństwo zamierania drzewa: nie dotyczy Stabilność - stopień 3 - osłabiona Prawdopodobieństwo upadku - stopień 7 - umiarkowane	
<b>Określenie wartości przyrodniczej obiektu:</b> Drzewo sędziwe, o dużej masie, cenny składnik ekosystemu i krajobrazu	
<b>Obecność gatunków chronionych:</b>	Nie stwierdzono
<b>Obecność patogenów:</b>	Nie stwierdzono
<b>Wskazania:</b> teren Wielkopolskiego Parku Narodowego, brak konieczności jakichkolwiek zabiegów.	
<b>Opracowanie:</b> na podstawie Inwentaryzacji pomników przyrody gminy Komorniki, październik 2025.	
<b>FOTOGRAFIA</b>	
	
<b>MAPA</b>	




<b>KARTA EWIDENCYJNA POMNIKA PRZYRODY ŻYWEJ</b>			
<b>1. INFORMACJA OGÓLNA</b>			
1.1. Typ pomnika:	Jednoobiektowy		
1.2. Rodzaj tworu przyrody:	drzewo		
1.3. Numer ewidencyjny pomnika:	3		
1.4. Gatunek drzewa:	Nazwa polska: sosna pospolita Nazwa łacińska: <i>Pinus sylvestris</i>		
1.5. Nazwa pomnika:	Emilia (E. Szczaniecka)		
1.6. Podstawa prawna ustanowienia: Decyzja Nr RL VI-5/717 1979-06-11 65 Prezydium Wojewódzkiej Rady Narodowej w Poznaniu, z dnia 30 listopada 1965 r. w części dotyczącej przedmiotowych pomników przyrody (data publikacji 11.06.1979 r.),			
<b>2. LOKALIZACJA OBIEKTU</b>			
2.1. Województwo:	Wielkopolskie	2.2. Gmina:	Komorniki
2.3. Miejscowość:	Łęczyca	2.4. Ulica:	-
2.5. Nr działki:	797	2.6. Obręb:	Wiry
2.7. Współrzędne w układzie PL-2000 (6):	52.2837382 16.8021316		
2.8. Właściciel gruntu:	Skarb Państwa, w zarządzie Wielkopolskiego Parku Narodowego		
2.9. Szczegółowy opis położenia: Przy ścieżce spacerowej prowadzącej wzdłuż północnego brzegu Warty, na południe od uroczyska Kałnik, Nadleśnictwo Konstantynowo.			
<b>3. OPIS OBIEKTU:</b>			
Obwód pnia na wysokości 130 cm (cm)	380	Wysokość w (m):	23
Obwód pnia na wysokości 5 cm (cm)	-	Rozpiętość korony w (m):	21
Szczegółowy opis obiektu: Drzewo w obrębie lasu, dojrzałe, w otoczeniu innych, dojrzałych i młodych drzew, w dobrej kondycji zdrowotnej. <b>Bryła korzeniowa:</b> w rodzimym gruncie leśnym; nie stwierdzono cech wpływających na statykę; <b>Odziomek:</b> od strony południowej na wys. 0,2-0,9 ubytek wgłębny szerokości do 0,3 m, sięgający rdzenia, bez próchna; <b>Pień:</b> rozwidlenie V-kształtne na wys. 1,5 i 2,2 m; przewodnik od strony rzeki martwy, w stanie średniozaawansowanego rozkładu, z korytarzami owadziemi, otworami rozkutyimi przez ptaki i dziuplami; <b>Korona:</b> na martwym przewodniku większość gałęzi i konarów spada; pozostała część gęsta, szeroka, przyrostów brak, igliwie bardzo rzadkie; <b>W zasięgu korony:</b> podszyt leśny; <b>W zasięgu 1,5 wysokości:</b> podszyt leśny, ścieżka rowerowa; <b>Otoczenie:</b> 50 metrów od brzegu rzeki Warty; bór mieszany świeży z przewagą sosny w wieku 70-129 lat oraz samosiewem dębu, wiązu i grabu, w podszytce czeremcha amerykańska, klon jesionolistny, kruszyna pospolita, klon pospolity i k. jawor. <b>Ocena stanu zdrowotnego obiektu:</b> Witalność wg. skali Roloffa - stopień 3 Kondycja drzewa - stopień 4 Prawdopodobieństwo zamierania drzewa: duże Stabilność - stopień 2 - dobra			

Prawdopodobieństwo upadku - stopień 7 - umiarkowane do nieznacznego	
<b>Określenie wartości przyrodniczej obiektu:</b> Drzewo sędziwe, cenny składnik ekosystemu i krajobrazu	
<b>Obecność gatunków chronionych:</b>	Nie stwierdzono
<b>Obecność patogenów:</b>	Nie stwierdzono
<b>Budki lęgowe:</b> na pniu zamontowana budka dla nietoperzy;	
<b>Wskazania:</b> teren Wielkopolskiego Parku Narodowego, brak konieczności jakichkolwiek zabiegów.	
<b>Opracowanie:</b> na podstawie Inwentaryzacji pomników przyrody gminy Komorniki, październik 2025.	
<b>FOTOGRAFIA</b>	
	
<b>MAPA</b>	

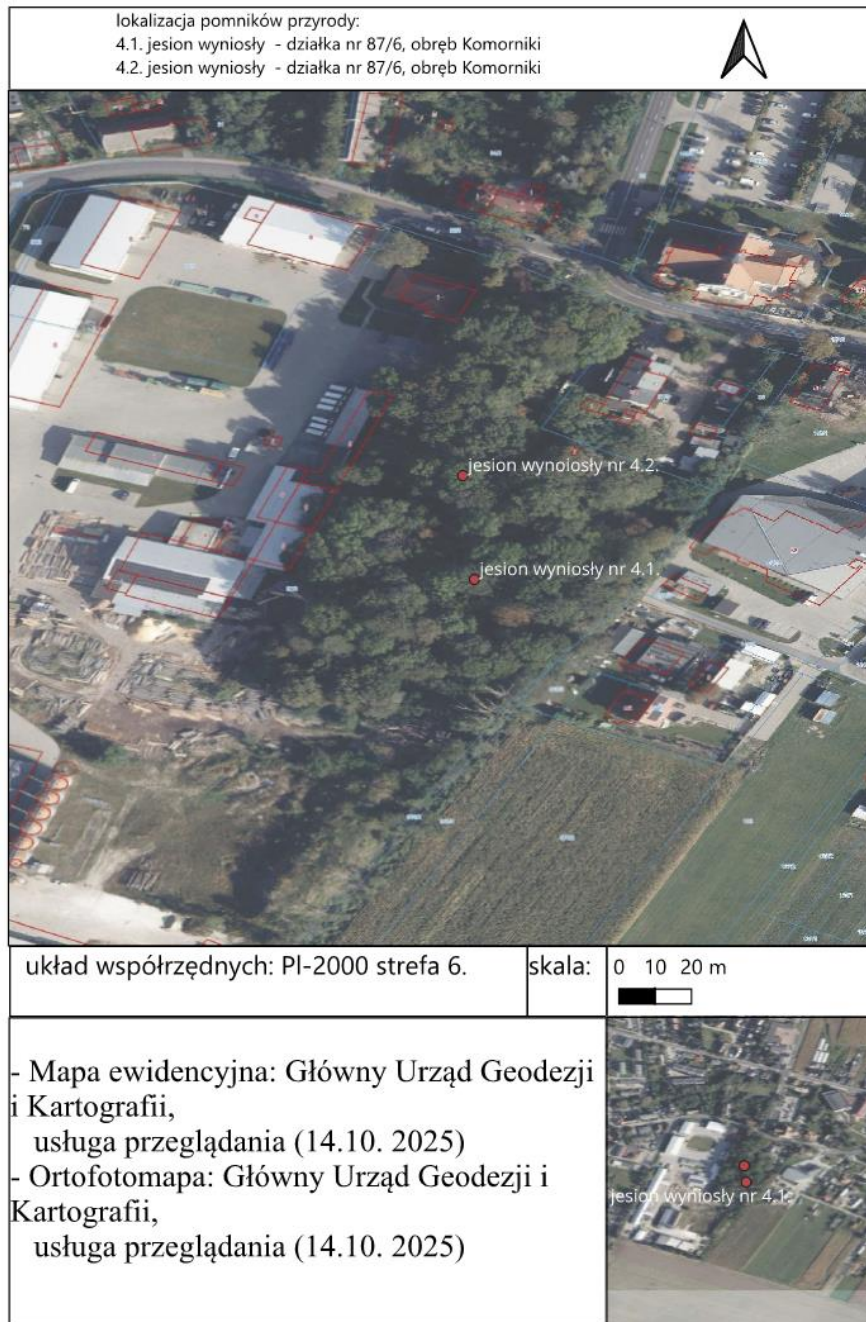


<b>KARTA EWIDENCYJNA POMNIKA PRZYRODY ŻYWEJ</b>			
<b>1. INFORMACJA OGÓLNA</b>			
1.1. Typ pomnika:	Wieloobiektowy		
1.2. Rodzaj tworu przyrody:	Grupa drzew - 2 szt.		
1.3. Numer ewidencyjny pomnika:	4, (numer drzewa w obrębie grupy pomnikowej: 4.1.)		
1.4. Gatunek drzewa:	Nazwa polska: jesion wyniosły Nazwa łacińska: <i>Fraxinus excelsior</i>		
1.5. Nazwa pomnika:	Stanisław (S. Nowak)		
1.6. Podstawa prawna ustanowienia: Rozporządzenie Nr 3/91 Wojewody Poznańskiego z 22 marca 1991 r. w sprawie uznania za pomniki przyrody, (Dz. Urz. Woj. Poznańskiego z 25 kwietnia 1991 r. Nr 6, poz. 84),			
<b>2. LOKALIZACJA OBIEKTU</b>			
2.1. Województwo:	Wielkopolskie	2.2. Gmina:	Komorniki
2.3. Miejscowość:	Komorniki	2.4. Ulica:	Kościelna
2.5. Nr działki:	87/6	2.6. Obręb:	Komorniki
2.7. Współrzędne w układzie PL-2000 (6):	52.3361651,16.7992039		
2.8. Właściciel gruntu:	Osoba prywatna		
2.9. Szczegółowy opis położenia: Pośrodku zabytkowego parku przy ulicy Kościelnej w Komornikach, przylegającego od zachodu do Centrum Kultury i Tradycji Gminy Komorniki			
<b>3. OPIS OBIEKTU:</b>			
Obwód pnia na wysokości 130 cm (cm)	374	Wysokość w (m):	32
Obwód pnia na wysokości 5 cm (cm)	-	Rozpiętość korony w (m):	16,6
Szczegółowy opis obiektu: Drzewo w obrębie lasu, dojrzałe, w otoczeniu innych, dojrzałych i młodych drzew, w dobrej kondycji zdrowotnej. <b>Bryła korzeniowa:</b> grunt rodzimy, w obrębie bryły korzeniowej równomiernie wyniesiony wskutek rozrostu korzeni, nie stwierdzono cech wpływających na statykę; <b>Odziomek:</b> niskie, szerokie nabiegi, pomiędzy nabiegami szczeliny, szerokości do 10 cm., 2 szczeliny - głębokości 60 cm, skosem w dół, w kierunku rdzenia; <b>Pień:</b> prosty, smukły; <b>Korona:</b> symetryczna, regularna; konary z pionowymi odrostami, przyrosty słabe, listowie rzadkie; na wys. 7 m wgłębna rana po oderwanym konarze z obwódką kallusa szer. 7 cm, średnica rany 70 cm, tylce po odłamanych gałęziach, z jednego z nich pionowy odrost; od strony zach. 2 niezabliźnione rany po oderwanych konarach; rany wgłębne i tylce po oderwanych gałęziach i konarach także w górnych partiach korony; <b>W zasięgu korony:</b> podszyt parkowy, wydeptana ścieżka biegnąca przez park; <b>W zasięgu 1,5 wysokości:</b> podszyt parkowy, wydeptana ścieżka biegnąca przez park; <b>Otoczenie:</b> podszyt parkowy, wydeptana ścieżka biegnąca przez park;			
<b>Ocena stanu zdrowotnego obiektu:</b> Witalność wg. skali Roloffa - stopień 2 Kondycja drzewa - stopień 2 Prawdopodobieństwo zamierania drzewa: średnie			


Stabilność - stopień 2 - dobra			
Prawdopodobieństwo upadku - stopień 7 - umiarkowane do nieznacznego			
<b>Określenie wartości przyrodniczej obiektu:</b>			
Drzewo sędziwe, cenny składnik ekosystemu i krajobrazu			
<b>Obecność gatunków chronionych:</b>	Nie stwierdzono		
<b>Obecność patogenów:</b>	Nie stwierdzono		
<b>Wskazania:</b> wskazane kontrolowanie regularne, z częstotliwością raz na 2-3 lata.			
<b>Opracowanie:</b> na podstawie Inwentaryzacji pomników przyrody gminy Komorniki, październik 2025.			
<b>FOTOGRAFIA</b>			
			
<b>KARTA EWIDENCYJNA POMNIKA PRZYRODY ŻYWEJ - c.d.</b>			
1. INFORMACJA OGÓLNA			
1.1. Typ pomnika:	Wieloobiektowy		
1.2. Rodzaj tworu przyrody:	Grupa drzew - 2 szt.		
1.3. Numer ewidencyjny pomnika:	4 (numer drzewa w obrębie grupy pomnikowej: 4.2.)		
1.4. Gatunek drzewa:	Nazwa polska: jesion wyniosły Nazwa łacińska: <i>Fraxinus excelsior</i>		
1.5. Nazwa pomnika:	Benedykt (B. Wieloch)		
1.6. Podstawa prawna ustanowienia: Rozporządzenie Nr 3/91 Wojewody Poznańskiego z 22 marca 1991 r. w sprawie uznania za pomniki przyrody, (Dz. Urz. Woj. Poznańskiego z 25 kwietnia 1991 r. Nr 6, poz. 84),			
2. LOKALIZACJA OBIEKTU			
2.1. Województwo:	Wielkopolskie	2.2. Gmina:	Komorniki
2.3. Miejscowość:	Komorniki	2.4. Ulica:	Kościelna
2.5. Nr działki:	87/6	2.6. Obręb:	Komorniki
2.7. Współrzędne w układzie PL-2000 (6):	52.3365885,16.7991590		
2.8. Właściciel gruntu:	Osoba prywatna		

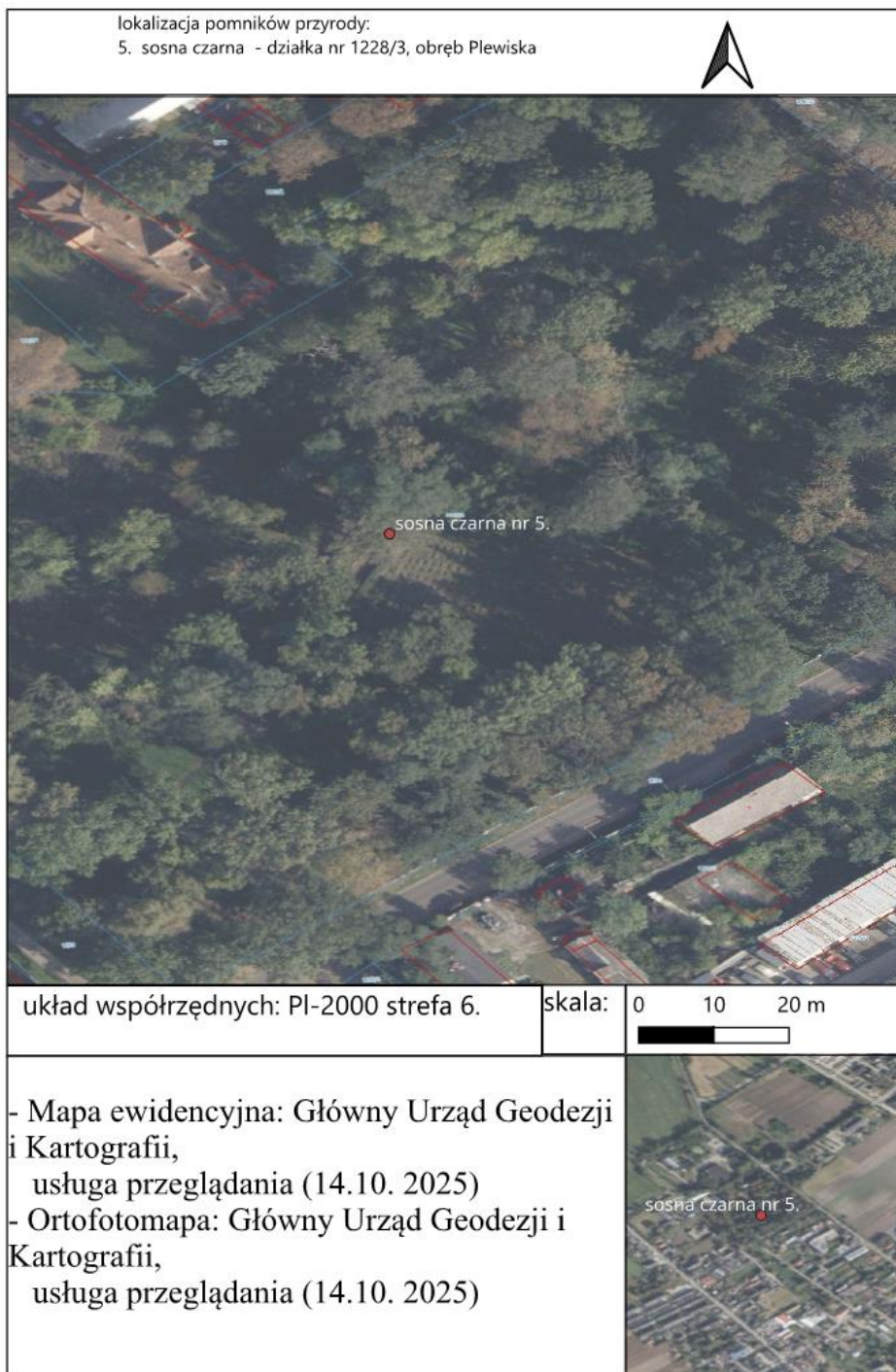
<b>2.9. Szczegółowy opis położenia:</b> Pośrodku zabytkowego parku przy ulicy Kościelnej w Komornikach, przylegającego od zachodu do Centrum Kultury i Tradycji Gminy Komorniki			
<b>3. OPIS OBIEKTU:</b>			
Obwód pnia na wysokości 130 cm (cm)	354	Wysokość w (m):	31
Obwód pnia na wysokości 5 cm (cm)	-	Rozpiętość korony w (m):	22,3
<b>Ocena stanu zdrowotnego obiektu:</b> Witalność wg. skali Roloffa - stopień 2 Kondycja drzewa - stopień 2 Prawdopodobieństwo zamierania drzewa: średnie Stabilność - stopień 2 - dobra Prawdopodobieństwo upadku - stopień 7 - umiarkowane do nieznacznego			
<b>Szczegółowy opis obiektu:</b> Drzewo w obrębie lasu, dojrzałe, w otoczeniu innych, dojrzałych i młodych drzew, w dobrej kondycji zdrowotnej. <b>Bryła korzeniowa:</b> w gruncie rodzimym, 7 m od górnej krawędzi niewielkiego osuszonego stawu; <b>Odziomek:</b> bardzo rozszerzony - butelkowato, co może być skutkiem długotrwałych procesów rozkładu wnętrza, osłuchowo brak oznak; <b>Pień:</b> od strony wsch. , na wys. 2,8 m blizna po konarze, z otworem pośrodku średnicy 6 cm, z powierzchniowym próchnem; <b>Korona:</b> na wys. 6,5 m rozwidlenie U/V-kształtne, bez znaczenia dla statyki drzewa; nieregularna, asymetryczna; posusz fizjologiczny, drobny i średni 5-10%, z przewodników i najniższego konaru pionowe odrosty dł. do 3 m; 2 konary, od strony pn. i zach. bardzo wybiegnięte <b>W zasięgu korony:</b> podszyt leśny; <b>W zasięgu 1,5 wysokości:</b> podszyt leśny, ścieżka rowerowa; <b>Otoczenie:</b> podszyt parkowy, wydeptana ścieżka biegnąca przez park; <b>Określenie wartości przyrodniczej obiektu:</b> Drzewo sędziwe, cenny składnik ekosystemu i krajobrazu			
<b>Obecność gatunków chronionych:</b>		Nie stwierdzono	
<b>Obecność patogenów:</b>		Nie stwierdzono	
<b>Wskazania:</b> wskazane kontrolowanie regularne, z częstotliwością raz na 2-3 lata.			
<b>Opracowanie:</b> na podstawie Inwentaryzacji pomników przyrody gminy Komorniki, październik 2025.			
<b>FOTOGRAFIA</b>			






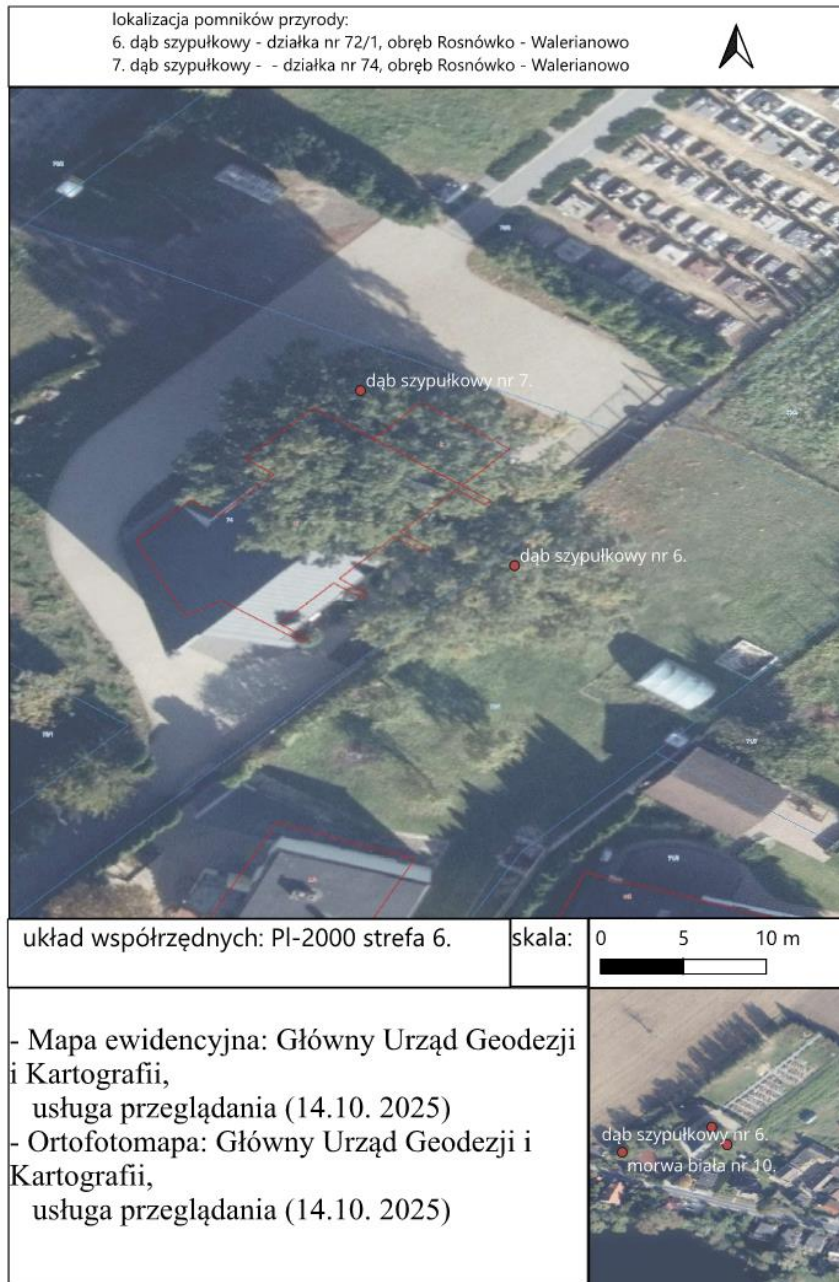
<b>KARTA EWIDENCYJNA POMNIKA PRZYRODY ŻYWEJ</b>			
<b>1. INFORMACJA OGÓLNA</b>			
1.1. Typ pomnika:	Jednoobiektowy		
1.2. Rodzaj tworu przyrody:	Drzewo		
1.3. Numer ewidencyjny pomnika:	5		
1.4. Gatunek drzewa:	Nazwa polska: sosna czarna Nazwa łacińska: <i>Pinus nigra</i>		
1.5. Nazwa pomnika:	Stefania (S. Czubryj)		
1.6. Podstawa prawna ustanowienia: Uchwała Nr XXVII/46/92 Rady Gminy Komorniki z dnia 22 grudnia 1992 r. (data publikacji 1992-12-22)			
<b>2. LOKALIZACJA OBIEKTU</b>			
2.1. Województwo:	Wielkopolskie	2.2. Gmina:	Komorniki
2.3. Miejscowość:	Plewiska	2.4. Ulica:	Kolejowa
2.5. Nr działki:	1228/3	2.6. Obręb:	Plewiska
2.7. Współrzędne w układzie PL-2000(6):	52.36826507,16.80520337		
2.8. Właściciel gruntu:	Osoba prywatna		
2.9. Szczegółowy opis położenia: Pośrodku zabytkowego parku przy ulicy Kolejowej w Plewiskach, przy północno-zachodnim narożniku poletka doświadczalnego ogrodu botanicznego roślin zielarskich.			
<b>3. OPIS OBIEKTU:</b>			
Obwód pnia na wysokości 130 cm (cm)	309	Wysokość w (m):	22
Obwód pnia na wysokości 5 cm (cm)	-	Rozpiętość korony w (m):	18,8
Szczegółowy opis obiektu: Drzewo w obrębie parku, dojrzałe, w otoczeniu innych, dojrzałych i młodych drzew, w dobrej kondycji zdrowotnej. <b>Bryła korzeniowa:</b> w gruncie rodzimym, bez zmian w zasięgu korzeni, system korzeniowy pokryty darnią, runem parkowym i alejkami nieutwardzonymi; <b>Odziomek:</b> pokryty gęsto pędami bluszczu; nie stwierdzono cech wpływających na statykę; <b>Pień:</b> prosty, wysoki; porośnięty pędami bluszczu ( <i>Hedera helix</i> ) średnicy do 17 cm; <b>Korona:</b> regularna, symetryczna, z fizjologicznym suszem wewnątrz do 10 %;. Nieznacznie, przy przewodniku, podrośnięta koroną bluszczu.  <b>Uwaga:</b> pomiar obwodu obarczony błędem wynikającym z tego, że pień pokryty jest pędami bluszczu i nie ma możliwości dokładnego zmierzenia pnia bez zniszczenia bluszczu. <b>W zasięgu korony:</b> alejki parkowe - skrzyżowanie, poletka - rabaty doświadczalne z roślinami bylinowymi ogrodzone żywopłotem wys. 0,9 m; ogrodzenie z metalowych, ażurowych paneli. <b>W zasięgu 1,5 wysokości:</b> alejki parkowe - skrzyżowanie, poletka - rabaty doświadczalne z roślinami bylinowymi ogrodzone żywopłotem wys. 0,9 m; ogrodzenie z metalowych, ażurowych paneli; <b>Otoczenie:</b> zabytkowy park, gęsto zadrzewiony, w stanie, miejscami mocno zapuszczonym, z gęstym podszytem, w najbliższym otoczeniu poletka doświadczalne z bylinami oraz z intensywniejszą gospodarką i pielęgnacją;			

<b>Ocena stanu zdrowotnego obiektu:</b> Witalność wg. skali Roloffa - stopień 2 Kondycja drzewa - stopień 2 Prawdopodobieństwo zamierania drzewa: średnie Stabilność - stopień 2 - dobra Prawdopodobieństwo upadku - stopień 7 - umiarkowane do nieznacznego	
<b>Określenie wartości przyrodniczej obiektu:</b> Drzewo sędziwe, cenny składnik ekosystemu i krajobrazu	
<b>Obecność gatunków chronionych:</b>	Nie stwierdzono
<b>Obecność patogenów:</b>	Nie stwierdzono
<b>Wskazania:</b> wskazane kontrolowanie regularne, z częstotliwością raz na 4-5 lat.	
<b>Opracowanie:</b> na podstawie Inwentaryzacji pomników przyrody gminy Komorniki, październik 2025.	
<b>FOTOGRAFIA</b>	
	
MAPA	




<b>KARTA EWIDENCYJNA POMNIKA PRZYRODY ŻYWEJ</b>			
<b>1. INFORMACJA OGÓLNA</b>			
1.1. Typ pomnika:	Jednoobiektowy		
1.2. Rodzaj tworu przyrody:	Drzewo		
1.3. Numer ewidencyjny pomnika:	6		
1.4. Gatunek drzewa:	Nazwa polska: dąb szypułkowy Nazwa łacińska: <i>Quercus robur</i>		
1.5. Nazwa pomnika:	Stanisław (S. Gładysz)		
1.6. Podstawa prawna ustanowienia: 3) Uchwała Nr XI/92/95 Rady Gminy Komorniki z dnia 29 maja 1995 r. (data publikacji 13.06.1995 r.).			
<b>2. LOKALIZACJA OBIEKTU</b>			
2.1. Województwo:	Wielkopolskie	2.2. Gmina:	Komorniki
2.3. Miejscowość:	Rosnówko	2.4. Ulica:	1 maja
2.5. Nr działki:	72/1	2.6. Obręb:	Rosnówko-Walerianowo
2.7. Współrzędne w układzie PL-2000 (6):		52.30098848,16.76832442	
2.8. Właściciel gruntu:		Osoba prywatna	
2.9. Szczegółowy opis położenia: Prywatny ogród, graniczący od południowego wschodu z kościołem, ok 1,5 m od ogrodzenia.			
<b>3. OPIS OBIEKTU:</b>			
Obwód pnia na wysokości 130 cm (cm)	294	Wysokość w (m):	21
Obwód pnia na wysokości 5 cm (cm)	-	Rozpiętość korony w (m):	18,1
<p><b>Szczegółowy opis obiektu:</b>  Okazałe drzewo rodzimego gatunku o formie soliterowej i zachowanym pokroju, stanowiące wyraźny akcent krajobrazowy o wysokiej wartości historycznej, przyrodniczej i społecznej.  <b>Bryła korzeniowa:</b> w rodzimym, gruncie; 1,5 od osi pnia teren obniżony o 1,15 m - pionowa ściana wykopu zabezpieczona betonowym murem ogrodzenia (obniżenie wykonane kilkadziesiąt lat temu);  <b>Odziomek:</b> dobrze wykształcone nabiegi korzeniowe;  <b>Pień:</b> niski, podkrzesywany - stare rany i blizny oraz bardzo gęste odrosty w okolicy ran; cięcia sprzed kilkunastu lat do połowy wysokości korony;  <b>Korona:</b> Korona gęsta, symetryczna, z przewieszonymi konarami i gałęziami; drobny posusz fizjologiczny do 5%; Bardzo wybiegnięty i obciążony konar, wyrastający z nasady korony w kierunku południowym;  <b>W zasięgu korony:</b> plac wokół kościoła, utwardzony chodnik, kościół zadarniona fragment prywatnego ogrodu;  <b>W zasięgu 1,5 wysokości:</b> plac wokół kościoła, utwardzony chodnik, kościół, parking ogród prywatny (wsch.);  <b>Otoczenie:</b> zabudowania wsi Rosnówko od strony południowej i wschodniej oraz pola uprawne i zadrzewienia śródpolne od zachodu, cmentarz od strony północnej osłonięty szpalerem drzew od strony zachodniej;  <b>Ocena stanu zdrowotnego obiektu:</b>  Witalność wg. skali Roloffa - stopień 2  Kondycja drzewa - stopień 2  Prawdopodobieństwo zamierania drzewa: małe</p>			

Stabilność - stopień 1 - bardzo dobra	
Prawdopodobieństwo upadku - stopień 7 - niskie	
<b>Określenie wartości przyrodniczej obiektu:</b> Drzewo sędziwe, cenny składnik ekosystemu i krajobrazu	
<b>Obecność gatunków chronionych:</b>	Nie stwierdzono
<b>Obecność patogenów:</b>	Nie stwierdzono
<b>Wskazania:</b> przerzedzić konar od strony południowej, żeby go odciążyć - zredukować gałęzie.	
<b>Opracowanie:</b> na podstawie Inwentaryzacji pomników przyrody gminy Komorniki, październik 2025.	
<b>FOTOGRAFIA</b>	
	
MAPA	



KARTA EWIDENCYJNA POMNIKA PRZYRODY ŻYWEJ			
<b>1. INFORMACJA OGÓLNA</b>			
1.1. Typ pomnika:	Jednoobiektowy		
1.2. Rodzaj tworu przyrody:	Drzewo		
1.3. Numer ewidencyjny pomnika:	7		
1.4. Gatunek drzewa:	Nazwa polska: dąb szypułkowy Nazwa łacińska: <i>Quercus robur</i>		
1.5. Nazwa pomnika:	Ksawery (K. Malinowski)		
1.6. Podstawa prawna ustanowienia: 3) Uchwała Nr XI/92/95 Rady Gminy Komorniki z dnia 29 maja 1995 r. (data publikacji 13.06.1995 r.).			
<b>2. LOKALIZACJA OBIEKTU</b>			
2.1. Województwo:	Wielkopolskie	2.2. Gmina:	Komorniki
2.3. Miejscowość:	Rosnówko	2.4. Ulica:	1 maja
2.5. Nr działki:	72/1	2.6. Obręb:	Rosnówko- Walerianowo
2.7. Współrzędne w układzie PL-2000(6):	52.30114687,16.76818407		
2.8. Właściciel gruntu:	Osoba prywatna		
2.9. Szczegółowy opis położenia: Teren kościoła w Rosnówku, na tyłach, od strony południowej, w narożniku budynku kościoła			
<b>3. OPIS OBIEKTU:</b>			
Obwód pnia na wysokości 130 cm (cm)	457	Wysokość w (m):	22
Obwód pnia na wysokości 5 cm (cm)	-	Rozpiętość korony w (m):	23,3
Szczegółowy opis obiektu: Okazałe drzewo rodzimego gatunku o formie soliterowej i zachowanym pokroju, stanowiące wyraźny akcent krajobrazowy o wysokiej wartości historycznej, przyrodniczej i społecznej. <b>Bryła korzeniowa:</b> Bryła korzeniowa przylega do fundamentów kościoła, częściowo pokryta kostką betonową chodnika; <b>Odziomek:</b> nie stwierdzono cech wpływających na statykę; <b>Pień:</b> prosty, niski, rozwidlenie V-kształtne na wys. 4,7 m i kolejne na wys. 5,7 m; rany i blizny średnicy do 30 cm, po odciętych konarach, także z wysiękami płynu, najświeższe rany są sprzed kilkunastu lat, najstarsze mają ok. 30-50 lat; liczne drobne odrosty w otoczeniu ran oraz z nasady korony; <b>Korona:</b> gęsta, szeroka, dołem podkrzesana, z gęstymi odrostami - góra parasolowata, na wys. 8,5 m wyrasta konar - wybiegnięty bardzo w kierunku południowym - nad dach; drobny posusz fizjologiczny do 5%, na obrzeżach; na wys. 13,5 m, od strony zach., nad chodnikiem 2 konary martwe, suche średnicy 12 cm.;			
<b>W zasięgu korony:</b> plac wokół kościoła, utwardzony chodnik, kościół;			
<b>W zasięgu 1,5 wysokości:</b> plac wokół kościoła, utwardzony chodnik, kościół, parking ogród prywatny (wsch.);			
<b>Otoczenie:</b> zabudowania wsi Rosnówko od strony południowej i wschodniej oraz pola uprawne i zadrzewienia śródpolne od zachodu, cmentarz od strony północnej osłonięty szpalerem drzew od strony zachodniej			

<b>Ocena stanu zdrowotnego obiektu:</b> Witalność wg. skali Roloffa - stopień 2 Kondycja drzewa - stopień 2 Prawdopodobieństwo zamierania drzewa: małe Stabilność - stopień 1 - bardzo dobra Prawdopodobieństwo upadku - stopień 7 - niskie	
<b>Określenie wartości przyrodniczej obiektu:</b> Drzewo sędziwe, cenny składnik ekosystemu i krajobrazu	
<b>Obecność gatunków chronionych:</b>	Nie stwierdzono
<b>Obecność patogenów:</b>	Nie stwierdzono
<b>Wskazania:</b> przerzedzić konar nad dachem i założyć na niego wiązanie - do pionowego przewodnika; założyć wiązanie na 2 części korony w części wierzchołkowej. Dokładne miejsce i rodzaj wiązań dobrać po oględzinach drzewa w stanie bezliśnym.	
<b>Opracowanie:</b> na podstawie Inwentaryzacji pomników przyrody gminy Komorniki, październik 2025.	
<b>FOTOGRAFIA</b>	
	
MAPA	

