



DZIENNIK URZĘDOWY

WOJEWÓDZTWA WIELKOPOLSKIEGO

Poznań, dnia 10 marca 2026 r.

Poz. 2065

ROZPORZĄDZENIE NR 2/2026 POWIATOWEGO LEKARZA WETERYNARII

z dnia 10 marca 2026 r.

w sprawie zwalczania wysoce zjadliwej grypy ptaków (HPAI) na terenie gminy Skulsk

Na podstawie art. 45 ust. 1 pkt 1, 3 lit. b, 4, 7, 8a, 8f, 10 ustawy z dnia 11 marca 2004 r. o ochronie zdrowia zwierząt oraz zwalczaniu chorób zakaźnych zwierząt (Dz. U. z 2023 r. poz. 1075), art. 4 pkt 55, art. 9 ust. 1 lit. a (ii) oraz art. 53-71 rozporządzenia Parlamentu Europejskiego i Rady (UE) 2016/429 z dnia 9 marca 2016 r. w sprawie przenośnych chorób zwierząt oraz zmieniające i uchylające niektóre akty w dziedzinie zdrowia zwierząt ("Prawo o zdrowiu zwierząt") (Dz. Urz. UE L 84 z 31.3.2016, str. 1, z późn. zm.), zwanego dalej „rozporządzeniem nr 2016/429”, a także art. 2, 21, 22 ust. 4 i art. 24, 25, 27, 28, 29-35, 40, 42-44 oraz art. 46-51 rozporządzenia delegowanego Komisji (UE) 2020/687 z dnia 17 grudnia 2019 r. uzupełniającego rozporządzenie Parlamentu Europejskiego i Rady (UE) 2016/429 w odniesieniu do przepisów dotyczących zapobiegania niektórym chorobom umieszczonym w wykazie oraz ich zwalczania (Dz. Urz. UE. L 174 z 3.6.2020 str. 64, z późn. zm.), zwanego dalej „rozporządzeniem nr 2020/687”, a także w związku ze stwierdzeniem ogniska choroby zakaźnej – wysoce zjadliwej grypy ptaków (HPAI) na terenie powiatu inowrocławskiego, w gminie Kruszwica, w miejscowości Janocin, zarządza się, co następuje:

§ 1. 1. Ustanawia się obszar objęty ograniczeniami składający się z obszaru zagrożonego, o którym mowa w § 2.

§ 2. Za obszar zagrożony wystąpieniem wysoce zjadliwej grypy ptaków (HPAI), zwany dalej obszarem zagrożonym, uznaje się teren powiatu konińskiego obejmujący w gminie Skulsk, miejscowość: **Łuszczewo**.

§ 3. 1. Dla celów niniejszego rozporządzenia stosuje się definicje podane w art. 4 rozporządzenia 2016/429 oraz art. 2 rozporządzenia 2020/687 oraz definicję „ptaków utrzymywanych” oznaczających drób i ptaki żyjące w niewoli.

§ 4. 1. Na obszarze zagrożonym, o którym mowa w § 2, w zakładach w których utrzymywane są ptaki, nakazuje się:

- 1) trzymanie ptaków oddzielnie od innych zwierząt;
- 2) zapewnienie dodatkowego nadzoru w celu zidentyfikowania dalszego rozprzestrzeniania się wysoce zjadliwej grypy ptaków (HPAI) do zakładów, poprzez niezwłoczne informowanie właściwego Powiatowego Lekarza Weterynarii w Koninie o zwiększonej zachorowalności lub śmiertelności lub znacznym obniżeniu produktywności zwierząt utrzymywanych w zakładach;
- 3) zastosowanie odpowiednich środków dezynfekujących przy wejściach i wyjściach z zakładu;
- 4) zastosowanie odpowiednich środków bioasekuracji w odniesieniu do wszystkich osób mających styczność ze ptakami utrzymywanymi bądź wszystkich osób wchodzących do zakładu lub opuszczających go, a także w odniesieniu do środków transportu, aby zapobiec ryzyku rozprzestrzenienia się wysoce zjadliwej grypy ptaków (HPAI) poprzez:

- a) wykorzystywanie do przemieszczania ptaków utrzymywanych oraz produktów z tych ptaków w obrębie i z obszaru zagrożonego oraz przez taki obszar środków transportu skonstruowanych i utrzymywanych w sposób zapobiegający wszelkim przeciekom lub ucieczkom zwierząt, produktów lub wszelkich elementów stanowiących zagrożenie dla zdrowia zwierząt;
 - b) niezwłoczne czyszczenie i odkażanie środków transportu i sprzętu wykorzystywanych do transportu ptaków, ich mięsa, paszy, ściółki lub nawozów naturalnych, innych środków transportu wjeżdżających do zakładu lub z niego wyjeżdżających oraz innych przedmiotów lub substancji, które mogły zostać skażone wirusem wysoce zjadliwej grypy ptaków;
 - c) stosowanie środków bezpieczeństwa biologicznego przez osoby wchodzące do zakładu lub z niego wychodzące, w celu wykluczenia rozprzestrzeniania się wysoce zjadliwej grypy ptaków;
- 5) prowadzenie ewidencji:
- a) wszystkich osób odwiedzających zakład i aktualizowanie jej oraz udostępnianie jej Powiatowemu Lekarzowi Weterynarii w Koninie na jego wniosek;
 - b) czyszczenia i odkażania środków transportu, o których mowa w pkt 4 lit. a.
- 6) niezwłoczne usunięcie zwłok drobiu lub innych ptaków poprzez unieszkodliwianie całych ciał lub części martwych lub uśmierconych ptaków zgodnie z przepisami rozporządzenia nr 1069/2009.

2. Na zasadzie odstępstwa od ust. 1 pkt 5 lit. a, ewidencja osób odwiedzających zakład nie jest wymagana w przypadku zakładów, w których utrzymywane są zwierzęta, o których mowa w art. 13 ust. 2 rozporządzenia nr 2020/687, jeżeli osoby te nie mają dostępu do obszarów, w których trzyma się zwierzęta.

3. Na obszarze zagrożonym, o którym mowa w § 2, zakazuje się:

- 1) przemieszczania z zakładów i do zakładów ptaków;
- 2) odnowy populacji ptaków łownych;
- 3) organizowania wystaw, targów, pokazów i innych zgromadzeń ptaków, w tym ich pozyskiwania i rozpowszechniania;
- 4) przemieszczania jaj wylęgowych z i do zakładów;
- 5) przemieszczania świeżego mięsa i podrobów z ptaków pochodzącego od ptaków utrzymywanych i ptaków dzikich z rzeźni lub zakładów obróbki dziczyzny;
- 6) przemieszczania produktów mięsnych uzyskanych ze świeżego mięsa ptaków z zakładu;
- 7) przemieszczania jaj do spożycia przez ludzi z zakładów;
- 8) ubocznych pochodzenia zwierzęcego pochodzących od lub z ptaków utrzymywanych, z wyjątkiem całych przemieszczania z zakładów produktów ciał martwych zwierząt lub części ich ciał.

§ 5. Powiatowy Lekarz Weterynarii w Koninie na zasadzie odstępstwa od zakazów określonych w § 4 ust. 3 może udzielić zezwolenia na przemieszczanie zwierząt i produktów w przypadkach opisanych w art. 44, 46-47, 49-51 rozporządzenia nr 2020/687 oraz pod szczegółowymi warunkami wskazanymi w tych artykułach i warunkami ogólnymi określonymi w art. 43 ust. 2-7 tego rozporządzenia.

§ 6. 1. Nakazuje się oznakowanie obszaru zagrożonego, o którym mowa w § 2 poprzez ustawienie na zewnętrznej granicy tego obszaru tablic ostrzegawczych z czarnym napisem na żółtym tle o następującej treści: "UWAGA! WYSOCE ZJADLIWA GRYPA PTAKÓW OBSZAR ZAGROŻONY".

2. Tablice i napisy mają mieć takie wymiary, aby były czytelne z odległości co najmniej 100 metrów, oznakowane w sposób trwały, niepodlegający działaniu czynników atmosferycznych.

3. Tablice należy umieścić na drogach publicznych lub drogach wewnętrznych.

§ 7. Wykonanie rozporządzenia powierza się:

- 1) Wójtowi Gminy Skulsk;
- 2) Komendantowi Komendy Miejskiej Policji w Koninie;
- 3) Państwowemu Powiatowemu Inspektorowi Sanitarnemu w Koninie;

4) zarządcom dróg krajowych, wojewódzkich, powiatowych i gminnych właściwym miejscowo ze względu na obszar opisany w §2.

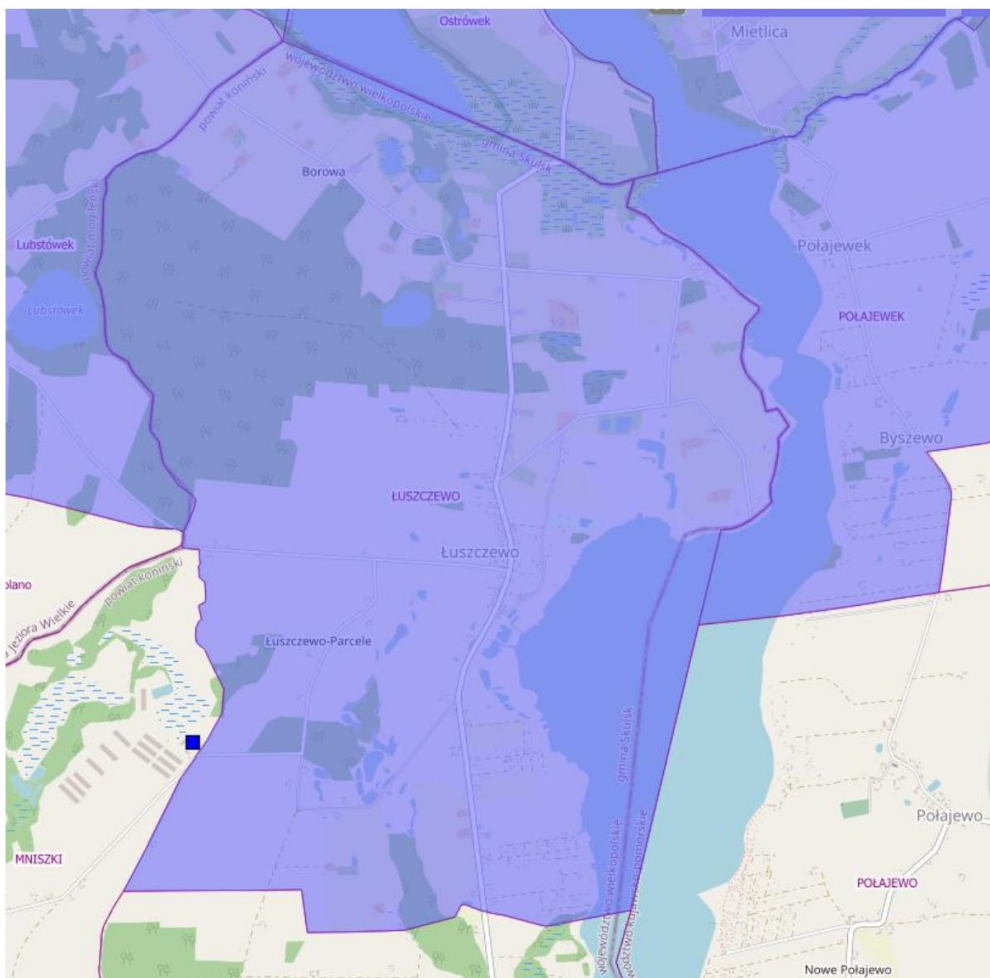
§ 8. Rozporządzenie wchodzi w życie z dniem podania do wiadomości publicznej w sposób zwyczajowo przyjęty na terenie miejscowości wchodzącej w skład obszaru, o którym mowa w § 1 i podlega ogłoszeniu w Dzienniku Urzędowym Województwa Wielkopolskiego.

Powiatowy Lekarz Weterynarii
(-) lek.wet Roman Krej

Załącznik do rozporządzenia nr 2/2026
Powiatowego Lekarza Weterynarii w Koninie
z dnia 10 marca 2026

Mapa

Mapa określająca strefę objętą zakazem



Powiatowy Lekarz w Koninie

Roman Krej