



DZIENNIK URZĘDOWY

WOJEWÓDZTWA WIELKOPOLSKIEGO

Poznań, dnia 2 kwietnia 2026 r.

Poz. 2743

UCHWAŁA NR XXIX433/2026 RADY GMINY TARNOWO PODGÓRNE

z dnia 24 marca 2026 r.

w sprawie wyznaczenia obszaru i granic aglomeracji Tarnowo Podgórne

Na podstawie art. 18 ust. 2 pkt 15 ustawy z dnia 8 marca 1990 r. o samorządzie gminnym (Dz. U. z 2025 r. poz. 1153), art. 87 ust. 1 i ust. 4 ustawy z dnia 20 lipca 2017 r. Prawo wodne (Dz. U. z 2025 r. poz. 960 z późn. zm.) po uzgodnieniu z Państwowym Gospodarstwem Wodnym Wody Polskie i Regionalnym Dyrektorem Ochrony Środowiska uchwala się, co następuje:

§ 1. 1. Wyznacza się aglomerację Tarnowo Podgórne o równoważnej liczbie mieszkańców (RLM) 40 416.

2. Obszar aglomeracji Tarnowo Podgórne wyznacza się w oznaczonych na planie granicach, na terenie miejscowości: Kokoszczyń, Góra, Tarnowo Podgórne, Sady, Swadzim, Chyby, Baranowo, część – Przeźmierowo, część- Batorowo, Lusowo, Lusówko, Rumianek, Jankowice, Ceradz Kościelny, Sierosław.

3. Obszar aglomeracji Tarnowo Podgórne obejmuje swoim zasięgiem tereny objęte systemem kanalizacji zbiorczej zakończonej oczyszczalnią ścieków w miejscowości Tarnowo Podgórne.

4. Opis aglomeracji Tarnowo Podgórne stanowi załącznik nr 1 do uchwały.

5. Obszar i granice aglomeracji Tarnowo Podgórne, o której mowa w ust. 1, zostały wyznaczone na mapie w skali 1:10 000 stanowiącej załącznik nr 2 do uchwały.

§ 2. Traci moc uchwała Nr LXIV/1090/2023 Rady Gminy Tarnowo Podgórne z dnia 24 stycznia 2023 roku (Dz. Urz. Woj. Wielkopolskiego z 2023r., poz. 1464)

§ 3. Wykonanie uchwały powierza się Wójtowi Gminy Tarnowo Podgórne.

§ 4. Uchwała wchodzi w życie po upływie 14 dni od dnia jej ogłoszenia w Dzienniku Urzędowym Województwa Wielkopolskiego.

Przewodniczący
Rady Gminy Tarnowo Podgórne
(-) Stanisław Garstecki

Załącznik Nr 1
do uchwały Nr XXIX433/2026
Rady Gminy Tarnowo Podgórne
z dnia 24 marca 2026 r.

OPIS
AGLOMERACJI
TARNOWO PODGÓRNE

Powiat Poznański

Województwo Wielkopolskie

Grudzień, 2025 r.

WSTĘP

Aktualny stan prawny aglomeracji i przyczyny wnioskowania o zmianę:

Dotychczasowa aglomeracja Tarnowo Podgórne została utworzona uchwałą nr LXIV/1090/2023 Rady Gminy Tarnowo Podgórne z dnia 24 stycznia 2023 roku w sprawie wyznaczenia obszaru i granic aglomeracji Tarnowo Podgórne (Dz. Urz. Woj. Wielkopolskiego z 2023r., poz. 1464) o równoważnej liczbie mieszkańców (RLM) 19 337.

W grudniu 2025 roku przeprowadzono przegląd obszarów i granic aglomeracji Tarnowo Podgórne, który potwierdził, iż w związku z:

- włączeniem obszarów z miejscowości Chyby i Baranowo, które wcześniej znajdowały się w zlewni oczyszczalni ścieków aglomeracji Poznań,
- weryfikacją liczby osób zameldowanych na posesjach obsługiwanych przez zbiorniki bezodpływowe,
- analizą położenia tych adresów względem granic aglomeracji,
- weryfikacją liczby osób podłączonych do kanalizacji sanitarnej na podstawie danych meldunkowych,
- wyłączeniem wszystkich posesji obsługiwanych przez przydomowe oczyszczalnie ścieków,
- weryfikacją liczby osób podłączonych do istniejącej sieci kanalizacji sanitarnej,

zaistniała konieczność przeliczenia RLM aglomeracji oraz wyznaczenia nowego obszaru i granic aglomeracji Tarnowo Podgórne.

Niniejszy opis został przygotowany zgodnie z obowiązującym rozporządzeniem Ministra Gospodarki Morskiej i Żeglugi Śródlądowej z dnia 27 lipca 2018r. w sprawie sposobu wyznaczania obszarów i granic aglomeracji, Wytycznymi do wyznaczania, zmiany lub likwidacji obszarów i granic aglomeracji, Warszawa, lipiec 2019r. oraz Poradnikiem dla samorządów wyznaczających aglomeracje, Warszawa, wrzesień 2020r.

Podstawę wyznaczenia obszaru i granic aglomeracji stanowią:

- Studium uwarunkowań i kierunków zagospodarowania przestrzennego Gminy Tarnowo Podgórne
- Miejscowe plany zagospodarowania przestrzennego Gminy Tarnowo Podgórne
- decyzje o ustaleniu lokalizacji inwestycji celu publicznego,
- decyzje o warunkach zabudowy i zagospodarowania terenu,
- pozwolenia na budowę w zakresie gospodarki wodnej,

**OPIS AGLOMERACJI O RÓWNOWAŻNEJ LICZBIE MIESZKAŃCÓW
POWYŻEJ 15 000 RLM**

1. Nazwa aglomeracji: **Tarnowo Podgórne**
2. RLM aglomeracji: **40 416**
3. Gminy w aglomeracji: **Tarnowo Podgórne**
4. Kanalizacja sanitarna istniejąca na obszarze aglomeracji

L.P	Opis	Gmina	
		Tarnowo Podgórne	
1	Długość sieci kanalizacji sanitarnej	Długość sieci kanalizacji sanitarnej grawitacyjnej (w km)	170,39
		Długość sieci kanalizacji sanitarnej tłocznej (w km)	51,39
		Długość sieci kanalizacji sanitarnej ogólnospławnej (w km)	0
		Razem [km]	221,78
2	Liczba mieszkańców (meldunek stały i czasowy)	21 539	
3	Liczba mieszkańców korzystająca z istniejącej sieci kanalizacji sanitarnej	21310	
4	Liczba osób czasowo przebywających w aglomeracji korzystająca z sieci kanalizacji sanitarnej (miejsca noclegowe)	544	
5	Liczba osób czasowo przebywających w aglomeracji obsługiwana przez przydomowe oczyszczalnie ścieków (miejsca noclegowe)	0	
6	Liczba mieszkańców obsługiwana przez przydomowe oczyszczalnie	0	
7	Liczba mieszkańców obsługiwanych przez tabor asenizacyjnych	229	

5. Kanalizacja sanitarna planowana na obszarze proponowanej aglomeracji do 2027 r:

Na chwilę obecną, na obszarze aglomeracji, nie planuje się na lata 2026-2027 inwestycji polegających na budowie sieci kanalizacji sanitarnej.

6. Opis funkcjonujących na terenie aglomeracji oczyszczalni ścieków

Ścieki generowane na terenie aglomeracji Tarnowo Podgórne oczyszczane są na Oczyszczalni Ścieków w Tarnowie Podgórny.

Oczyszczalnia ścieków	
Nazwa oczyszczalni ścieków	Oczyszczalnia ścieków w Tarnowie Podgórny
Lokalizacja oczyszczalni ścieków	ul. Zachodnia 4 Tarnowo Podgórne 62-080
Nazwa odbiornika ścieków	
I rzędu	Kanał Przybrodzki
II rzędu	Rzeka Sama
Bezpośredni odbiornik	Kanał Przybrodzki
Współrzędne geograficzne oczyszczalni ścieków	Szerokość(N) 52,4663; Długość(E) 16,6480
Współrzędne geograficzne punktu zrzutu ścieków	Szerokość(N) 52,4669; Długość(E) 16,6455
Technologia oczyszczania ścieków	PUB2 - oczyszczalnia biologiczna z podwyższonym usuwaniem związków azotu (N), fosforu (P) spełniająca standardy odprowadzanych ścieków dla aglomeracji < 100 000 RLM. Oczyszczanie z osadem czynnym
Przepustowość projektowa oczyszczalni ścieków [m ³ /d // RLM]	8000(max 11000) // 55 250
Odbiornik ścieków oczyszczonych zgodnie z pozwoleniem wodnoprawnym: - kilometrąz miejsca odprowadzania ścieków oczyszczonych	Kanał Przybrodzki w km 24+010
Pozwolenie wodnoprawne dla oczyszczalni ścieków (numer)	PO.ZUZ.4.4210.233.2022.KG

7. Charakterystyka ilości i jakości oczyszczanych ścieków na terenie aglomeracji

Ilość powstających ścieków na terenie aglomeracji Tarnowo Podgórne pochodzących od mieszkańców, turystów i przemysłu wynosi: 5695,1 m³/d.

Ilość ścieków dostarczonych do oczyszczalni taborem asenizacyjnym 66,7 m³/d

Oczyszczalnia ścieków –stan na 31.12.2024 r.	
Średnie roczne wartości wskaźników zanieczyszczeń w ściekach surowych dopływających do komunalnej oczyszczalni ścieków	
Średnioroczne stężenie BZT ₅ [mg/l]	432,58
Średnioroczne stężenie ChZT [mg/l]	1258,69
Średnioroczne zawiesiny [mg/l]	531,19
Średnioroczne stężenie N _{og} [mg/l]	84,42
Średnioroczne stężenie P _{og} [mg/l]	10,39

Średnie roczne wartości wskaźników zanieczyszczeń w ściekach oczyszczonych odpływających z oczyszczalni ścieków:	
Średnioroczne stężenie BZT ₅ [mg/l]	3,25
Średnioroczne stężenie ChZT [mg/l]	34,85
Średnioroczne zawiesiny [mg/l]	11,01
Średnioroczne stężenie N _{og} [mg/l]	7,92
Średnioroczne stężenie P _{og} [mg/l]	0,41
Średnioroczne stężenie węglowodory ropopochodne [mg/l]	0,19
Średnioroczne stężenie Fluorki [mg/l]	0,5

Średnioroczne stężenie Chrom ogólny [mg/l]	>0,04
Średnioroczne stężenie Miedź [mg/l]	0,11
Średnioroczne stężenie Cynk [mg/l]	0,12
Średnioroczne stężenie Nikiel [mg/l]	<0,04

Porównanie jakości ścieków oczyszczonych w oczyszczalniach eksploatowanych na terenie objętym projektem z wymogami przepisów polskich.		
Wskaźniki zanieczyszczeń	Średnie stężenie w ściekach oczyszczonych	Wartości dopuszczalne dla RLM od 15 000 do 99 999 według rozporządzenie Ministra Gospodarki Morskiej i Żeglugi Śródlądowej z dnia 12 lipca 2019
BZT ₅ [mgO ₂ /l]	3,25	15
ChZT [mgO ₂ /l]	34,85	125
Zawiesina ogólna [mg/l]	11,01	35
Fosfor ogólny [mgP/l]	0,41	2
Azot ogólny [mgN/l]	7,92	15
Fluorki [mg/l]	0,5	25
Chrom [mg/l]	>0,04	0,5
Miedź [mg/l]	0,11	0,5
Cynk [mg/l]	0,12	2
Węglowodory ropopochodne [mg/l]	0,19	15
Nikiel [mg/l]	<0,04	0,5

Z powyższych danych wynika, iż oczyszczalnia ścieków w Tarnowie Podgórnym spełnia wymagania odnośnie jakości ścieków oczyszczonych określonych rozporządzeniem Ministra Gospodarki Morskiej i Żeglugi Śródlądowej z dnia 12 lipca 2019 dla RLM od 15 000 do 99 999.

8. Charakterystyka ścieków przemysłowych powstających na terenie aglomeracji

Na obszarze aglomeracji Tarnowo Podgórne identyfikuje przemysł należący do różnych sektorów, tj.:

- spożywczy,
- metalurgiczny,
- chemiczny,
- higieniczny (produkcja klejów topliwych do pieluch),
- papierniczy,
- produkcja mebli

Oraz inne zakłady takie jak: stacje paliw, serwisy samochodowe, myjnie samochodowe oraz magazyny spedycyjne.

Przemysł podłączony do systemu kanalizacyjnego, stan na 31.12.2024 r.	
średniodobowa ilość ścieków przemysłowych [m ³ /d]	550,0
średnie stężenie BZT ₅ [g O ₂ /m ³]	2000,0
Średnioroczne stężenie ChZT [mg/l]	580,0
Średnioroczne zawiesiny [mg/l]	215
Średnioroczne stężenie Nog [mg/l]	56
Średnioroczne stężenie Pog [mg/l]	5,5
przemysł korzystający z systemu kanalizacyjnego [RLM]	18333

Charakterystyka ścieków przemysłowych dopływających do oczyszczalni nie zawiera wszystkich wskaźników zanieczyszczeń. Pełne badania są wykonywane na ściekach oczyszczonych, odpływających z oczyszczalni ścieków w Tarnowie Podgórnym, dzięki czemu możliwym jest określenie czy spełniony został warunek odnośnie jakości ścieków oczyszczonych określonych rozporządzeniem Ministra Gospodarki Morskiej i Żeglugi Śródlądowej z dnia 12 lipca 2019.

9. Informacja na temat zamierzeń inwestycyjnych na terenie oczyszczalni ścieków:

W latach 2026-2027 nie są planowane prace modernizacyjne na oczyszczalni ścieków.

10. Wykaz zakładów przemysłowych planowanych do podłączenia do systemu kanalizacji zbiorczej:

Na terenie aglomeracji na dzień dzisiejszy do 2027 nie identyfikuje się powstania nowych zakładów przemysłowych.

W związku z powyższym nie jest planowane podłączenie nowych zakładów do systemu kanalizacji zbiorczej.

11. Strefy ochronne ujęć wody obejmujące tereny ochrony bezpośredniej i tereny ochrony pośredniej

Brak stref ochrony bezpośredniej oraz pośredniej dla ujęć wody, na terenie aglomeracji Tarnowo Podgórne.

12. Obszary ochronne zbiorników wód śródlądowych

Na terenie aglomeracji Tarnowo Podgórne nie zostały oznaczone aktami prawa miejscowego lub decyzjami obszary zbiorników wód śródlądowych.

13. Formy ochrony przyrody

Na terenie aglomeracji Tarnowo Podgórne znajdują się następujące formy ochrony przyrody:

Formy ochrony przyrody	Akt prawny uznający obszar za formę ochrony przyrody
Obszar chronionego krajobrazu: Rynny Jeziora Lusowskiego i Doliny Samy	Uchwała Nr XL/305/1997 Rady Gminy Tarnowo Podgórne z dnia 18 marca 1997 r. w sprawie utworzenia Obszaru Chronionego Krajobrazu w obrębie Lusowa Gmina Tarnowo Podgórne. Dz. Urz. Woj. Poznańskiego (Dz. Urz. Nr 114, poz. 3078).

Formy ochrony przyrody	Akt prawny uznający obszar za formę ochrony przyrody
Pomnik przyrody Grupa drzew	Orzeczenie Prezydium Wojewódzkiej Rady Narodowej w Poznaniu z dnia 15 lutego 1957 r. o uznaniu za pomniki przyrody (Dz. Urz. Wojewódzkiej Rady Narodowej w Poznaniu nr 7 z 01.06.1957 r.)
Pomnik przyrody Kasztanowiec zwyczajny (Kasztanowiec biały) - <i>Aesculus hippocastanum</i>	Orzeczenie nr 258/62 Prezydium Wojewódzkiej Rady Narodowej w Poznaniu z 15 grudnia 1956 r.
Pomnik przyrody Robinia akacyjowa (Robinia biała, Grochodrzew) - <i>Robinia pseudoacacia</i>	Decyzja w sprawie uznania za pomnik przyrody (Dz. Urz. Wojewódzkiej Rady Narodowej w Poznaniu nr 1 z 10.02.1981 r.)
Pomnik przyrody Robinia akacyjowa (Robinia biała, Grochodrzew) - <i>Robinia pseudoacacia</i>	Decyzja w sprawie uznania za pomnik przyrody (Dz. Urz. Wojewódzkiej Rady Narodowej w Poznaniu nr 1 z 10.02.1981 r.)

14. Uzasadnienie określonej RLM aglomeracji

L.P.	działanie	opis	RLM
1		Liczba mieszkańców(meldunek stały i czasowy)	21 539 (dane pozyskane z WSO UGTP według prowadzonej przez wydział ewidencji)
2	1 - 8	Liczba mieszkańców korzystająca z istniejącej sieci kanalizacji sanitarnej	21 310
3		Liczba osób czasowo przebywających w aglomeracji korzystająca z sieci kanalizacji sanitarnej (miejsca noclegowe)	544 (dane pozyskane z WSO UGTP według prowadzonej przez wydział ewidencji)
4		Liczba osób czasowo przebywających w aglomeracji obsługiwana przez przydomowe oczyszczalnie (miejsca noclegowe)	0 (dane pozyskane z WIKOŚ UGTP według prowadzonej przez wydział ewidencji)
5		Przemysł podłączony do systemu kanalizacyjnego	18 333 (dane uzyskane z Tarnowskiej Gospodarki Komunalnej TP-KOM Sp. z o.o. wyliczone na podstawie całkowitego ładunku zanieczyszczeń deklarowanych przez przemysł w uzyskanych pozwoleniach wodnoprawnych). Całkowity ładunek zanieczyszczeń dopływający do oczyszczalni ścieków wg. danych TP-KOM to ca 1100 kg/d (L_{BZT5}) $RLM = L_{BZT5}/(I_{BZT5} * 1000)$, gdzie $I_{BZT5} = 60 \text{ g}/(M * d)$.
6		Przemysł korzystający ze zbiorników bezodpływowych	0 (dane pozyskane z WIKOŚ UGTP według prowadzonej przez wydział ewidencji)
7		Liczba mieszkańców korzystająca z przydomowych oczyszczalni ścieków	0 (dane pozyskane z WIKOŚ UGTP według prowadzonej przez wydział ewidencji)
8		Liczba mieszkańców korzystająca ze zbiorników bezodpływowych	229 (dane pozyskane z WIKOŚ UGTP według prowadzonej przez wydział ewidencji)
9	2+3+4+5+6+7+8	RLM aglomeracji	40 416
10	2+3+5	RLM korzystająca z kanalizacji	40 187
11	10/9	% RLM	99,43%

15. Zasięg terytorialny aglomeracji

Aglomeracja Tarnowo Podgórne będzie obejmować następujące miejscowości w oznaczonych na mapie granicach:

Nazwa miejscowości	Nazwa gminy
Kokoszczyń, Góra, Tarnowo Podgórne, Sady, Swadzim, Chyby, Baranowo, część – Przeźmierowo, część- Batorowo, Lusowo, Lusówko, Rumianek, Jankowice, Ceradz Kościelny, Sierosław	Tarnowo Podgórne

Wszystkie miejscowości tworzące aglomerację Tarnowo Podgórne położone są na terenie Województwa Wielkopolskiego w powiecie poznańskim.

16. Badanie spełnienia przez aglomerację warunków Dyrektywy ściekowej 91/271/EWG.

a) Warunek I (art. 3 Dyrektywy) **procent skanalizowania w aglomeracji.**

✓ Procent skanalizowania aglomeracji wynosi **99,43 % - warunek spełniony**

b) Warunek II (art. 10 Dyrektywy) **wydajność oczyszczalni w aglomeracji** (wyrażona w RLM).

✓ Projektowa wydajność oczyszczalni ścieków wyrażona w RLM wynosi 55 250 i **jest większa** od RLM aglomeracji 40 416 **-warunek spełniony**

c) Warunek III (art. 4 i art. 5 Dyrektywy) **standardy oczyszczania ścieków.**

✓ Oczyszczalnia ścieków w Tarnowie Podgórnym **spełnia wymagania** odnośnie jakości ścieków oczyszczonych określonych rozporządzeniem Ministra Gospodarki Morskiej i Żeglugi Śródlądowej z dnia 12 lipca 2019 dla RLM od 15 000 do 99 999.

Opis wyznaczonej aglomeracji

Agglomeracja Tarnowo Podgórne po aktualizacji granic aglomeracji będzie miała 40 416 RLM. Stopień skanalizowania wyniesie 99,43%, co pozwoli spełnić wymóg wyposażenia aglomeracji o RLM < 100 000, w sieć kanalizacyjną co najmniej na poziomie 98% (przy czym pozostałe 2% niezbranego siecią kanalizacyjną ładunku nie będzie większe niż 2 000 RLM).

Na terenach nieskanalizowanych ścieki gromadzone są w szczelnych zbiornikach bezodpływowych (na terenie aglomeracji znajduje się 119 zbiorników) zapewniających taki sam poziom ochrony środowiska jak w przypadku systemów kanalizacji zbiorczej. Zawartość zbiorników okresowo wywożona jest wozami asenizacyjnymi do stacji zlewnej na terenie oczyszczalni ścieków.

W ten sam sposób traktowane są ścieki na terenach poza obszarem aglomeracji (gromadzone są w zbiornikach bezodpływowych i przydomowych oczyszczalniach ścieków).

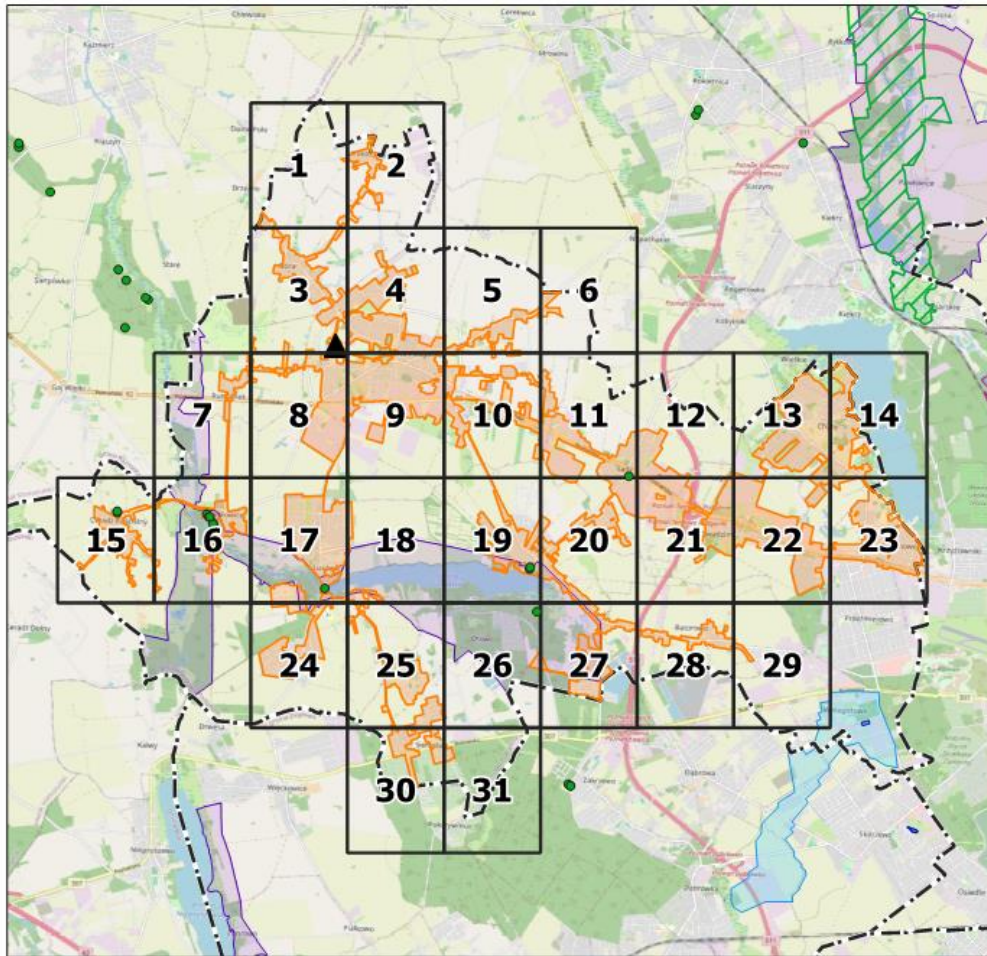
Dla terenów wyłączonych z obszaru aglomeracji nie pozyskiwano pomocy finansowej na realizację przedsięwzięć w zakresie budowy, rozbudowy i modernizacji urządzeń kanalizacyjnych ze środków budżetu państwa oraz ze środków pochodzących z funduszy Unii Europejskiej otrzymanej w okresie 5 lat od zrealizowania przedsięwzięcia ujętego w Krajowym Programie Oczyszczania Ścieków Komunalnych, o którym mowa w art. 88 ust. 1 ustawy Prawo Wodne.

W załączeniu przedstawiono mapę w skali 1: 10 000 zawierającą:

- oznaczenie granic aglomeracji,
- oznaczenie znajdujących się na terenie aglomeracji oczyszczalni ścieków komunalnych, do których odprowadzane są ścieki komunalne,
- oznaczenie granic administracyjnych gmin,
- oznaczenie granic terenów objętych formami ochrony przyrody,
- oznaczenie granic stref ochrony ujęć wody.

Załącznik Nr 2
do uchwały Nr XXIX433/2026
Rady Gminy Tarnowo Podgórne
z dnia 24 marca 2026 r.

aglomeracja Tarnowo Podgórne
schemat podziału map



podkład mapowy: OpenStreetMap

Legenda

--- granice gminy

▲ oczyszczalnia ścieków

orange granica aglomeracji Tarnowo Podgórne

Formy ochrony przyrody

● Pomniki przyrody

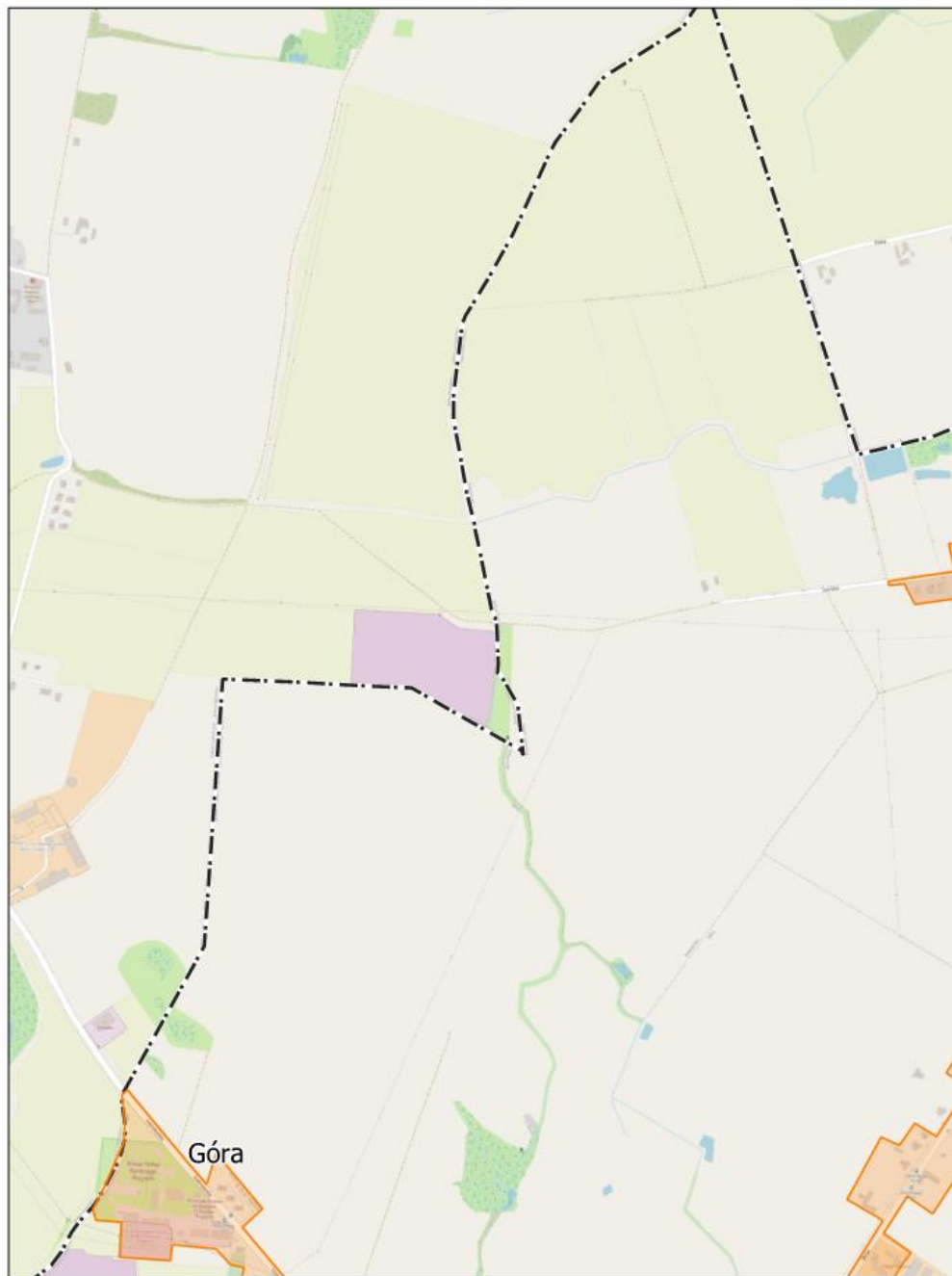
yellow Rezerваты przyrody

purple Obszary Chronionego Krajobrazu

green hatched Natura 2000

blue Strefa ochrony bezpośredniej ujęcia wody

light blue Strefa ochrony pośredniej ujęcia wody

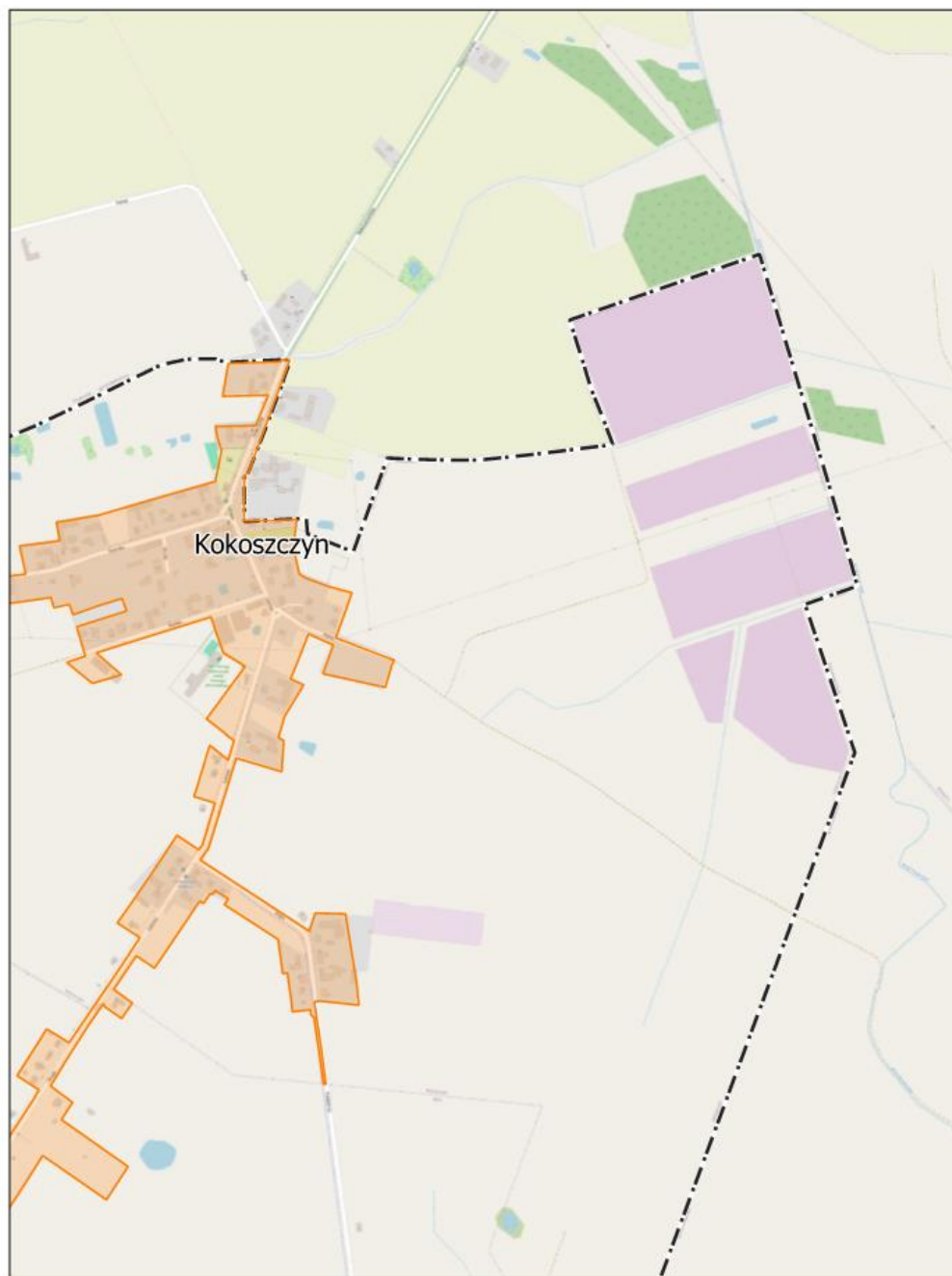


skala: 1:10 000

0 0,25 0,5 km



Arkusz: 1

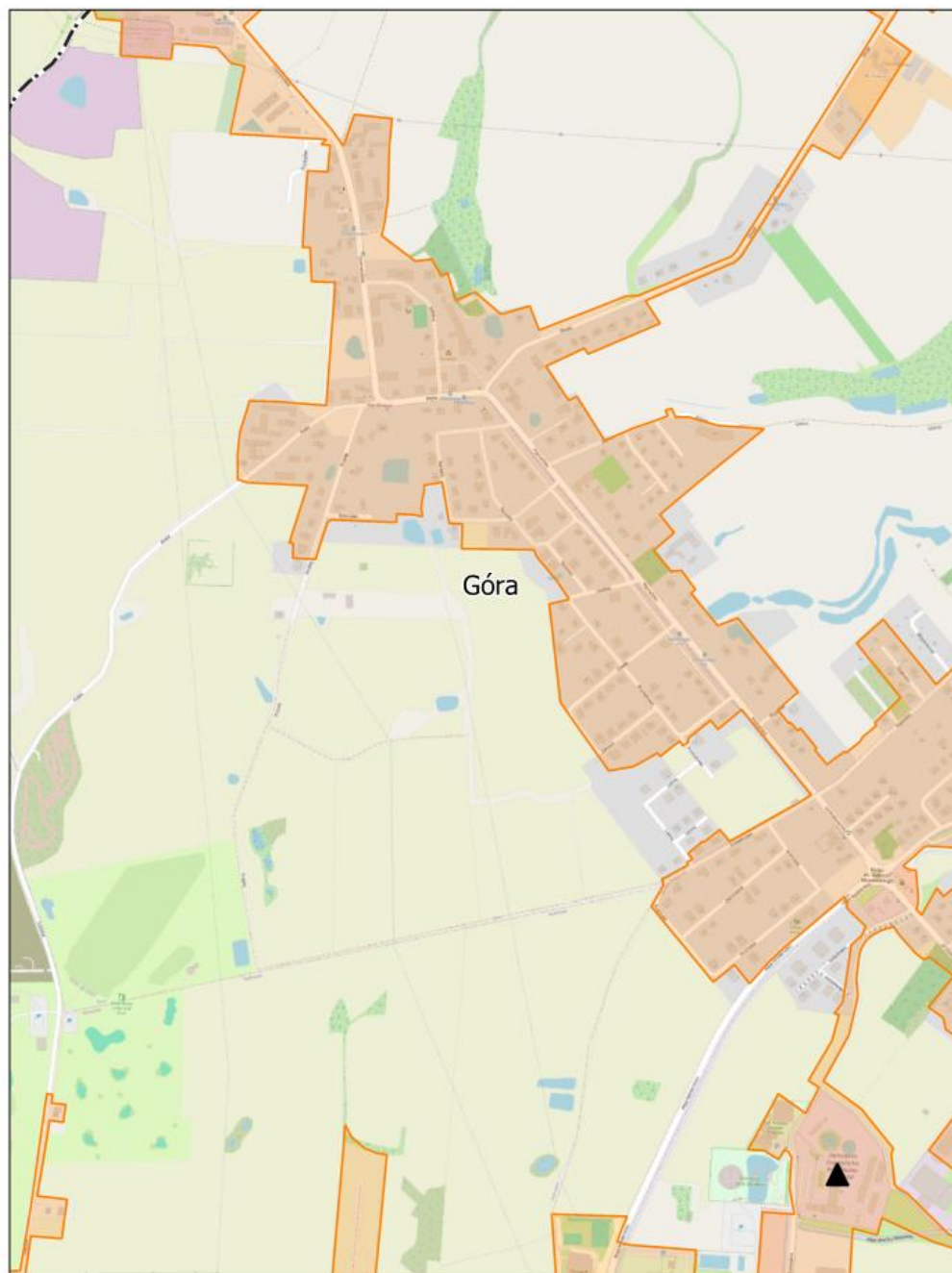


skala: 1:10 000

0 0,25 0,5 km



Arkusz: 2

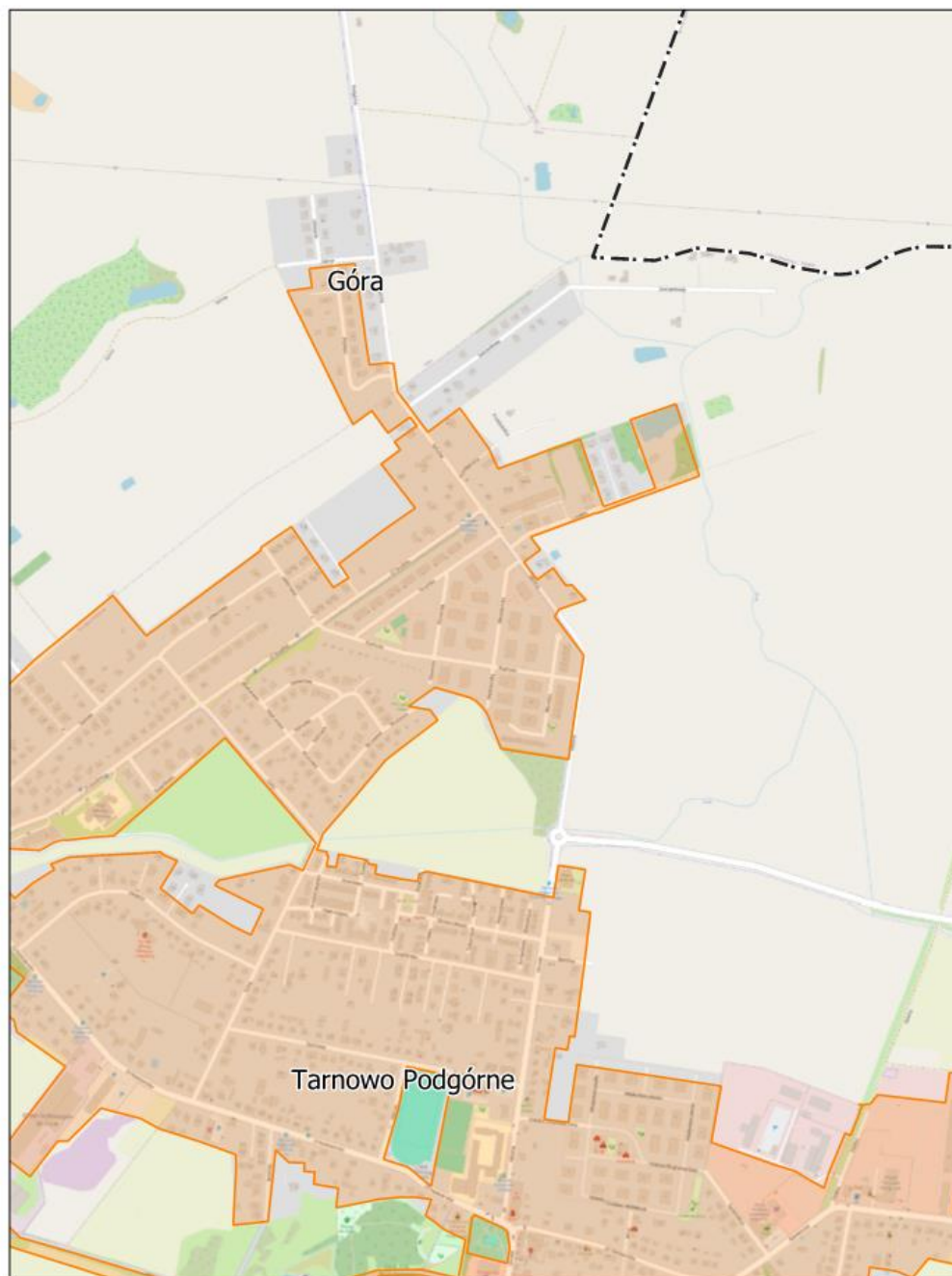


skala: 1:10 000

0 0,25 0,5 km



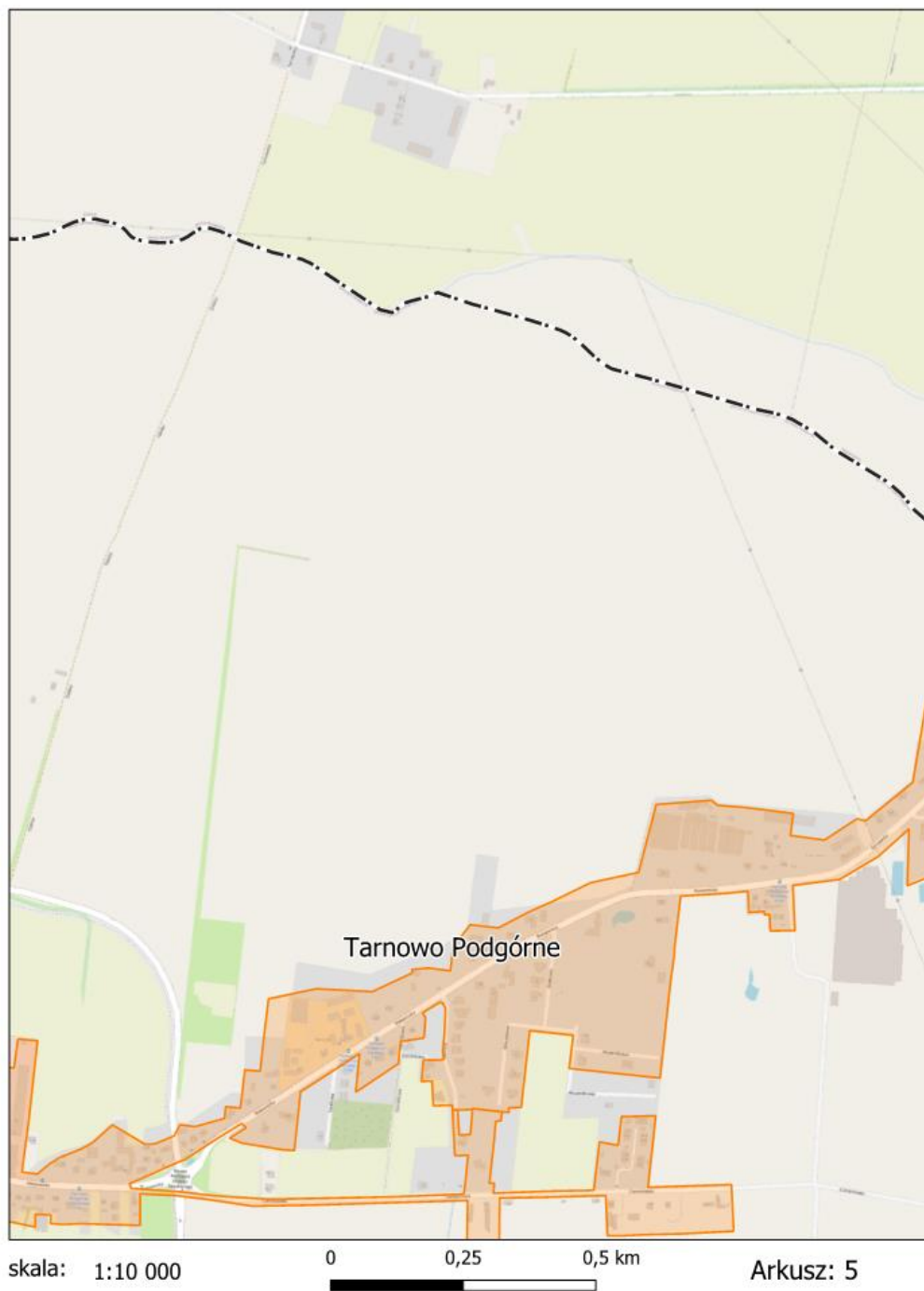
Arkusz: 3

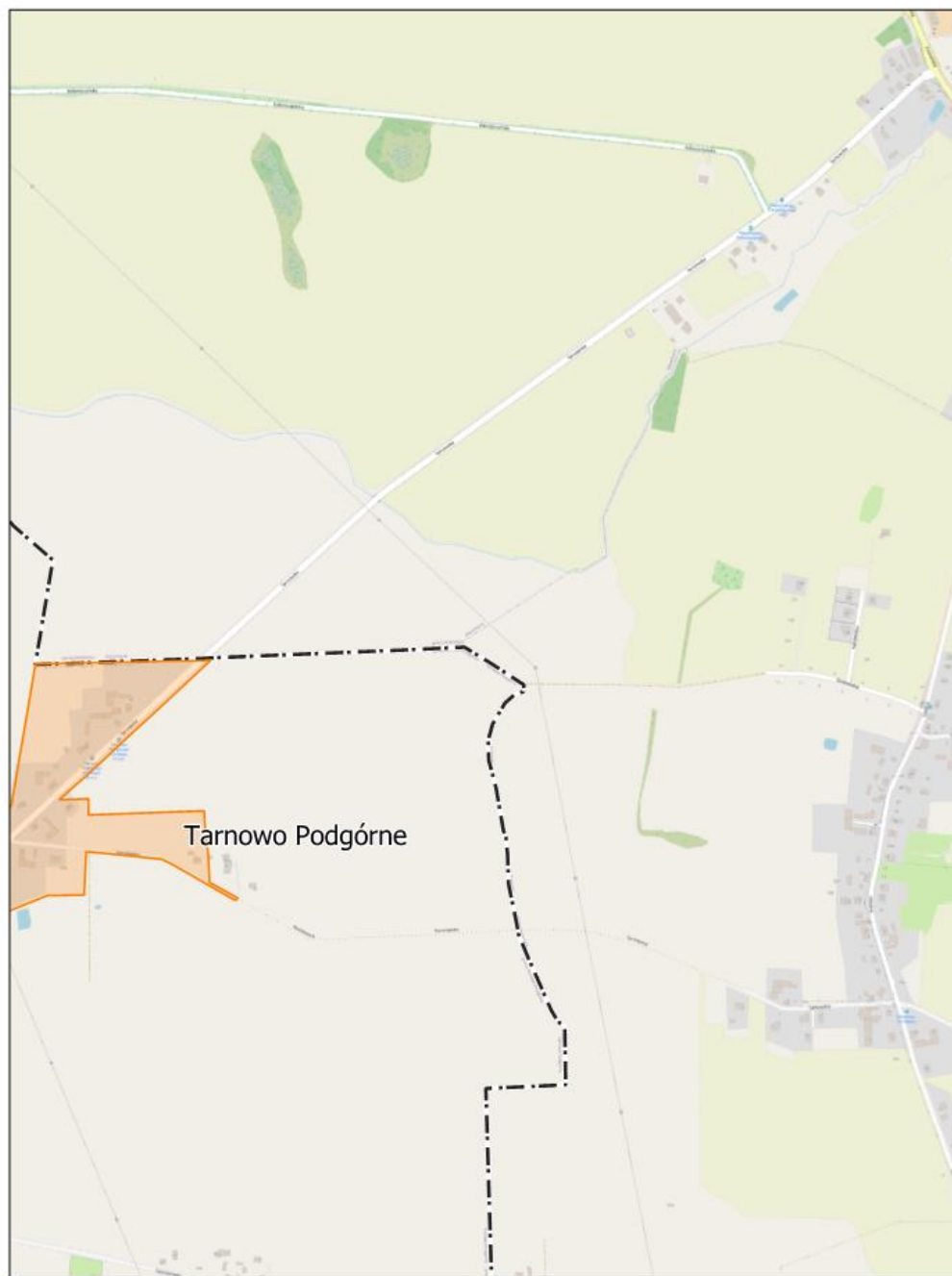


skala: 1:10 000

0 0,25 0,5 km

Arkusz: 4

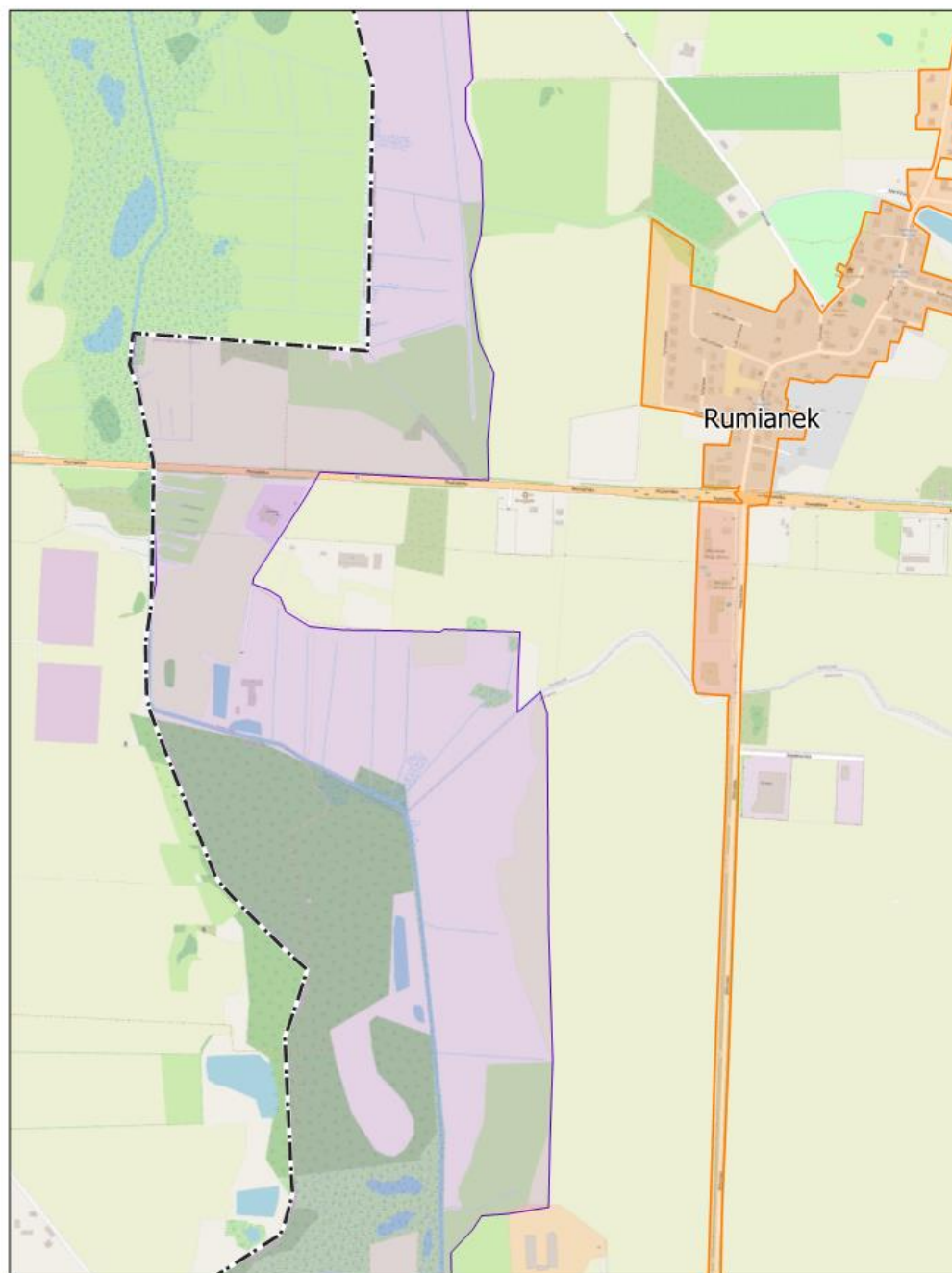




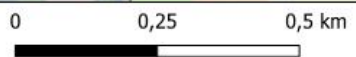
skala: 1:10 000

0 0,25 0,5 km

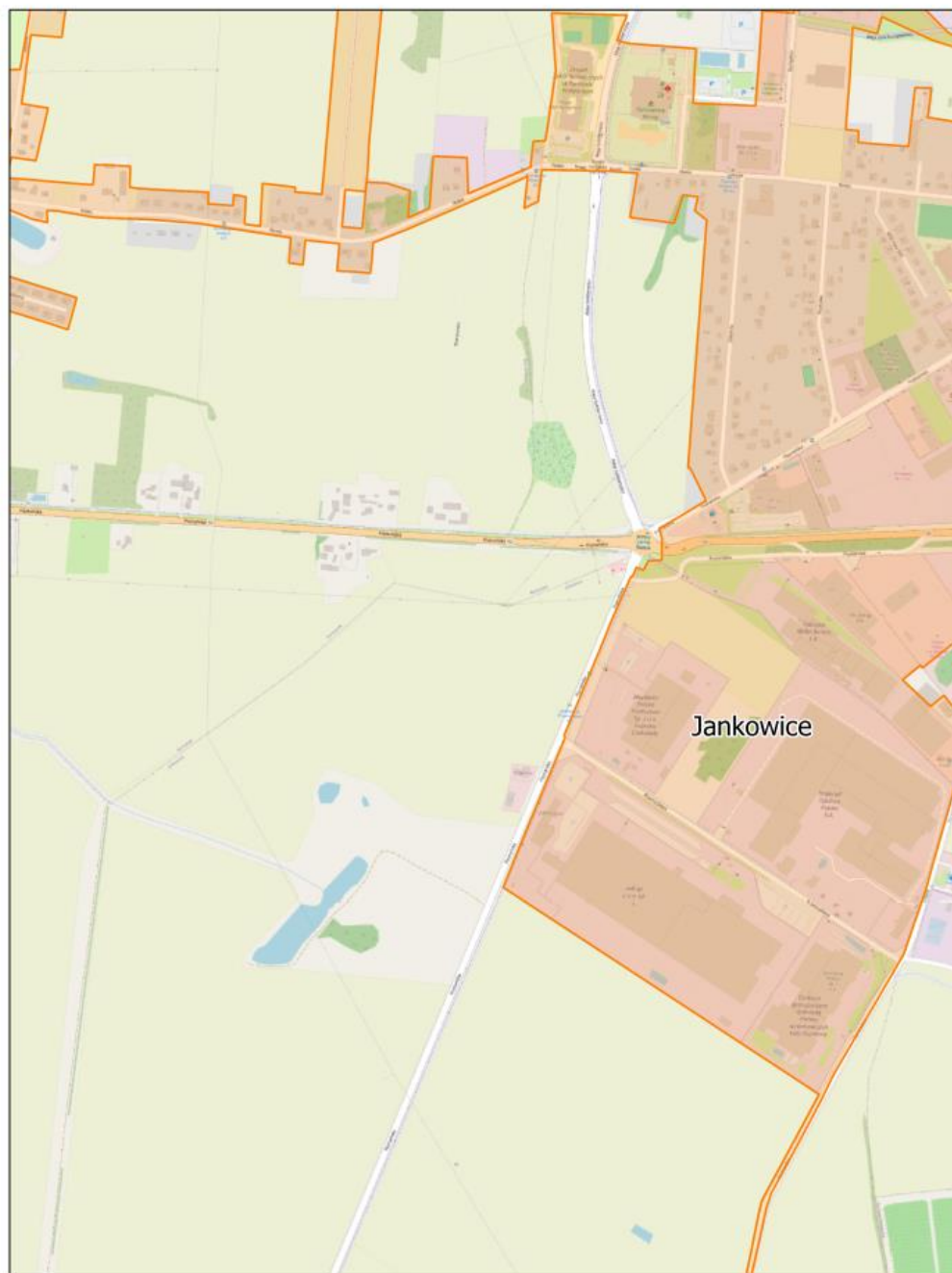
Arkusz: 6



skala: 1:10 000



Arkusz: 7

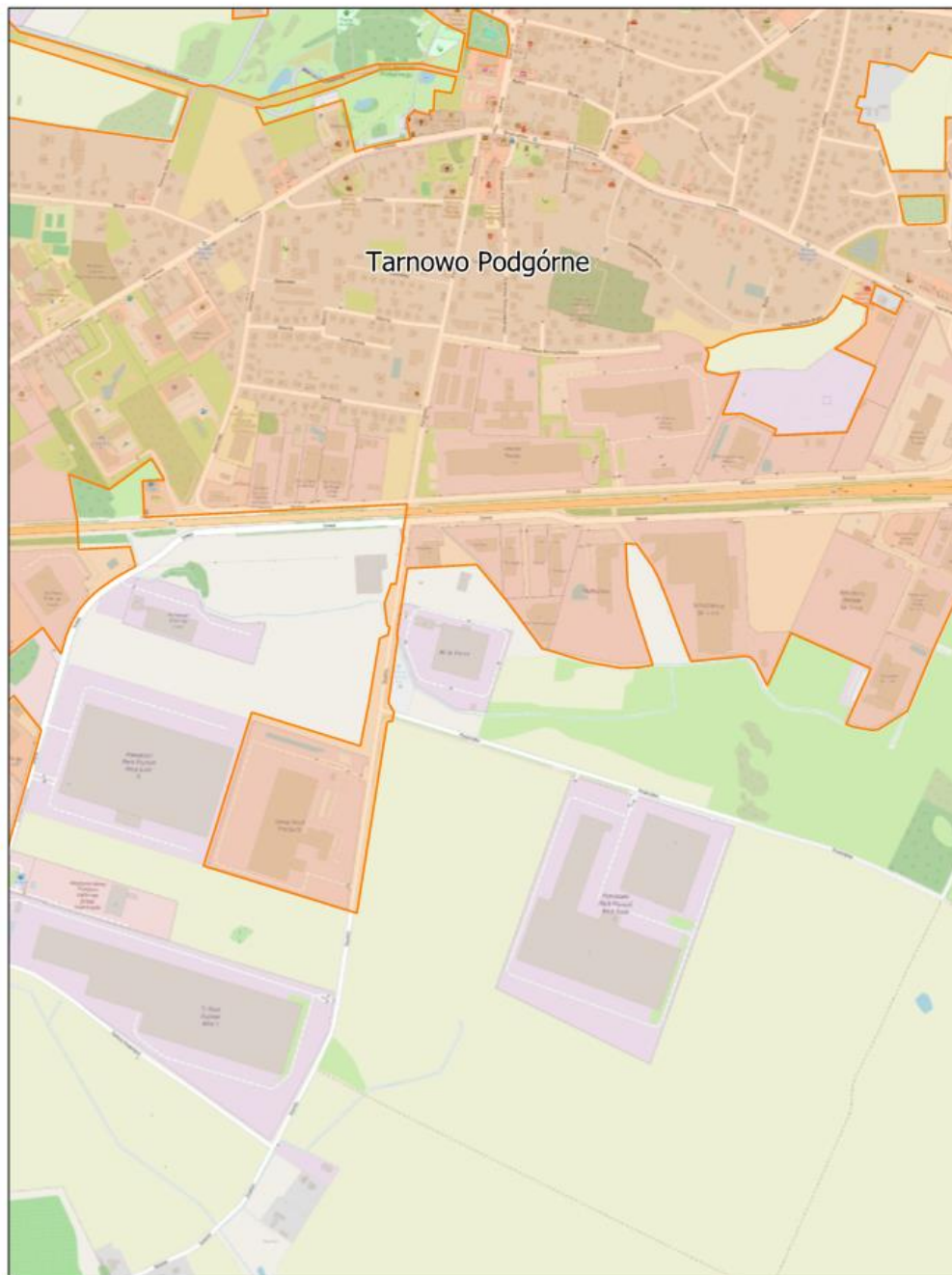


skala: 1:10 000

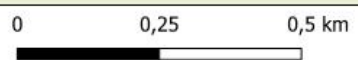
0 0,25 0,5 km



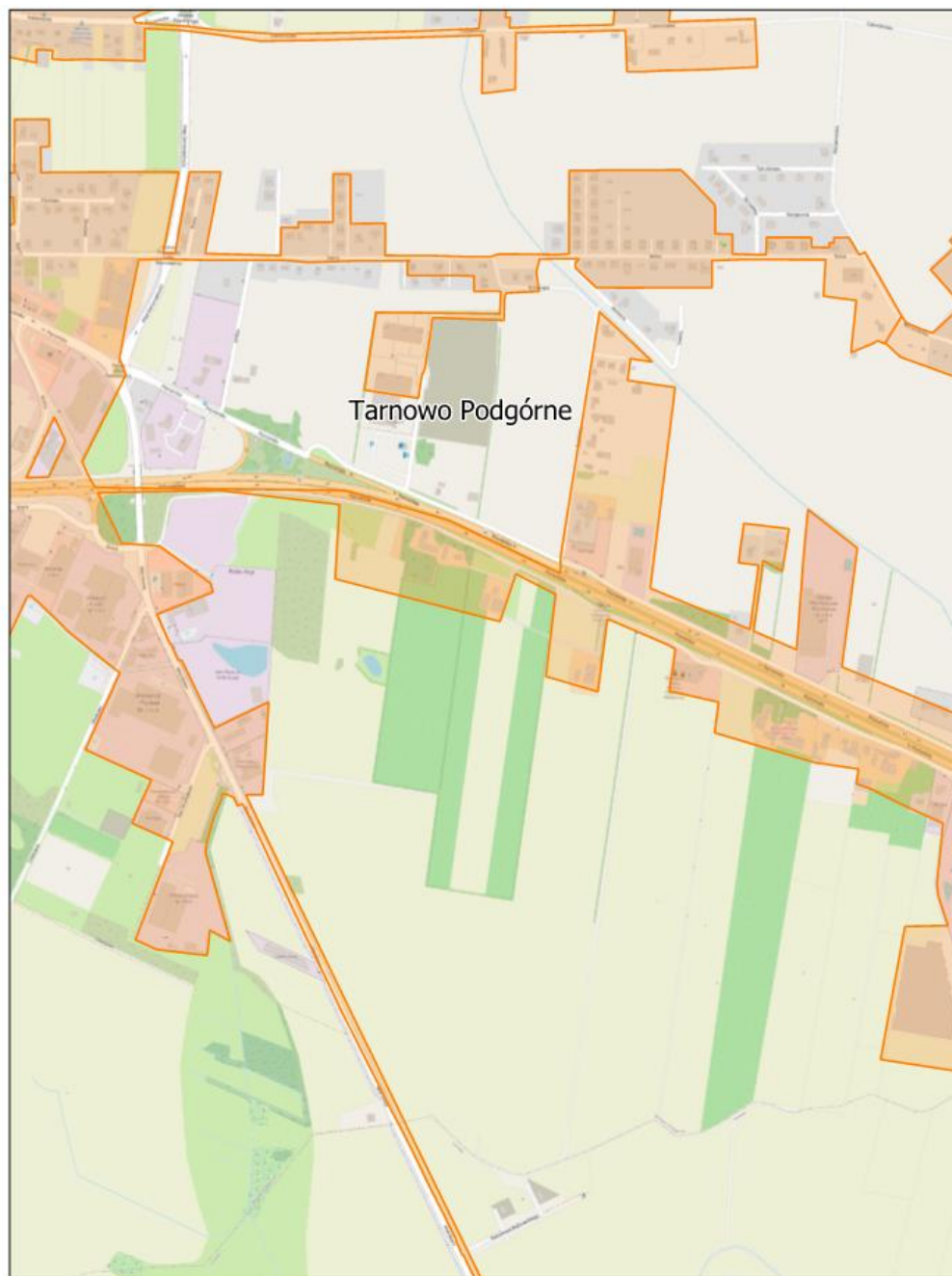
Arkusz: 8



skala: 1:10 000



Arkusz: 9

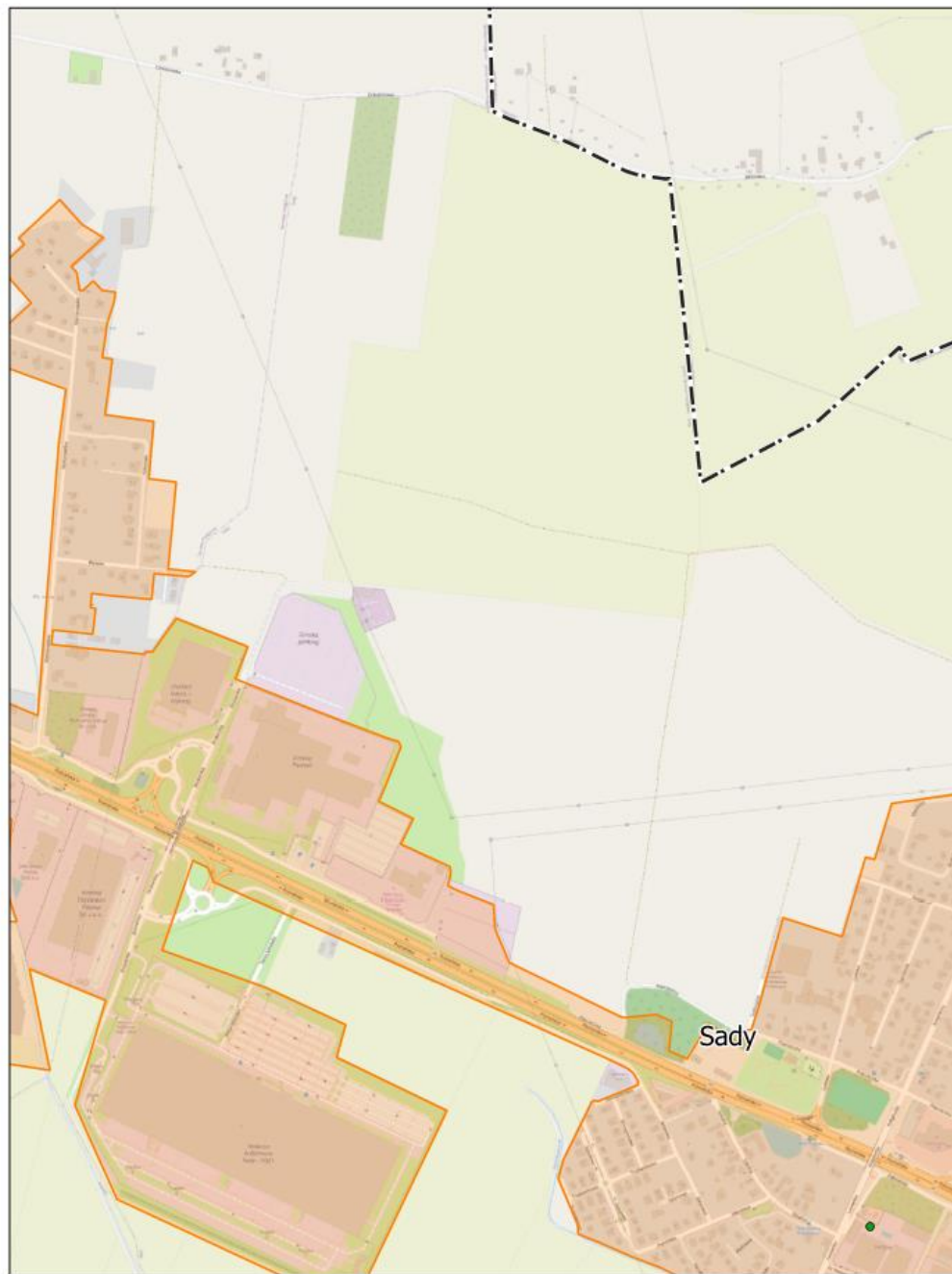


skala: 1:10 000

0 0,25 0,5 km



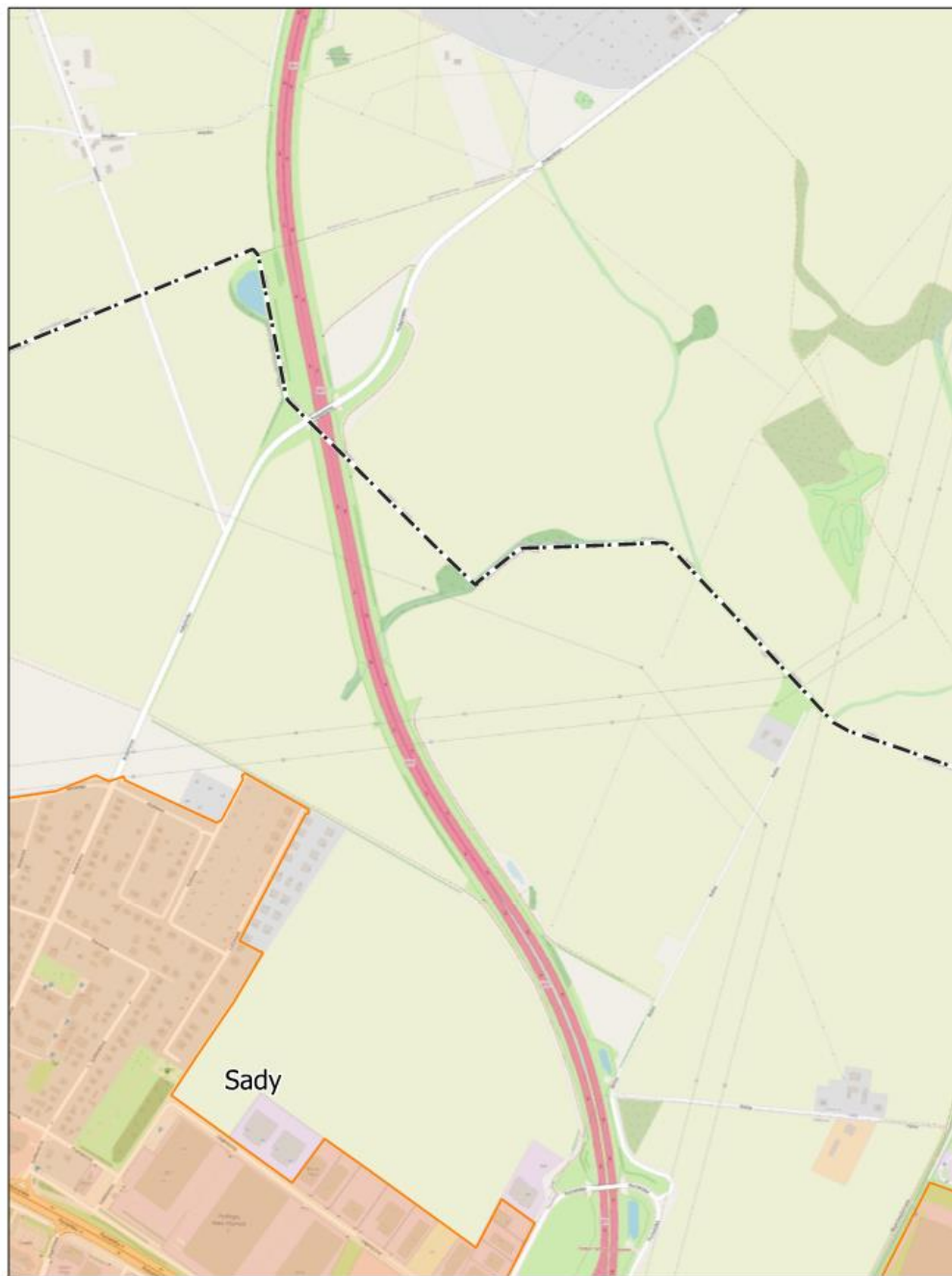
Arkusz: 10



skala: 1:10 000

0 0,25 0,5 km

Arkusz: 11

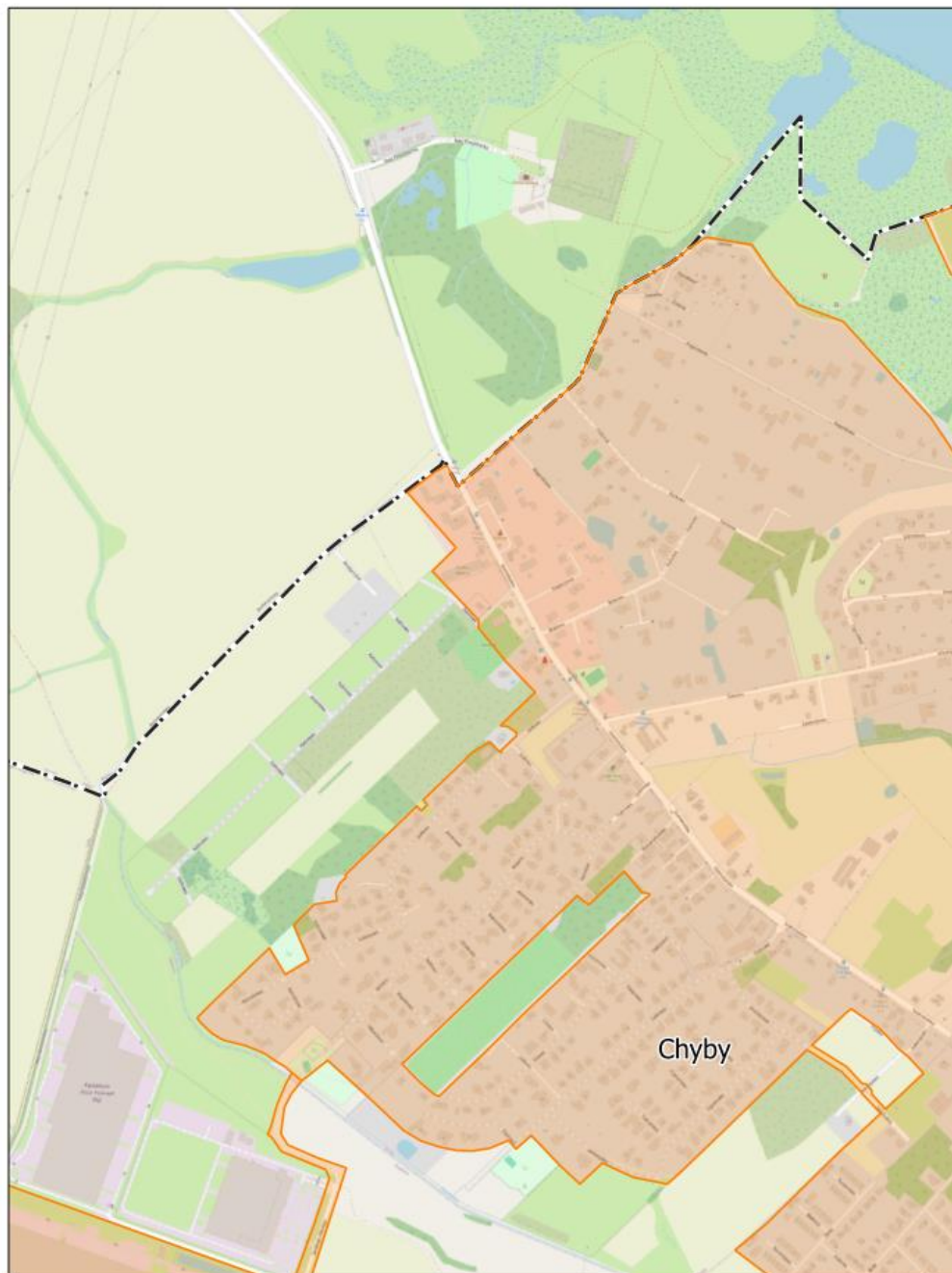


skala: 1:10 000

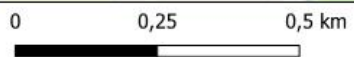
0 0,25 0,5 km



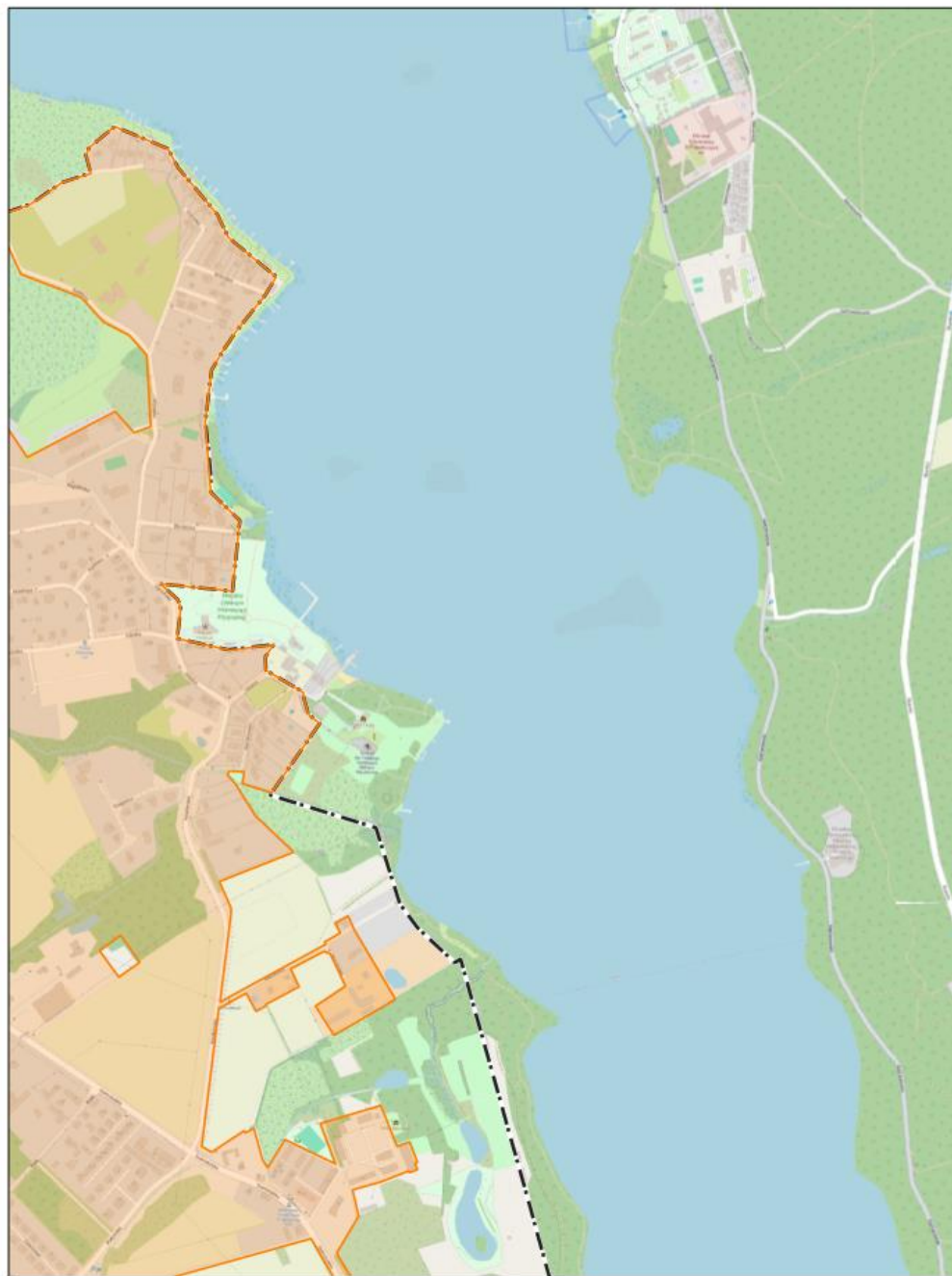
Arkusz: 12



skala: 1:10 000



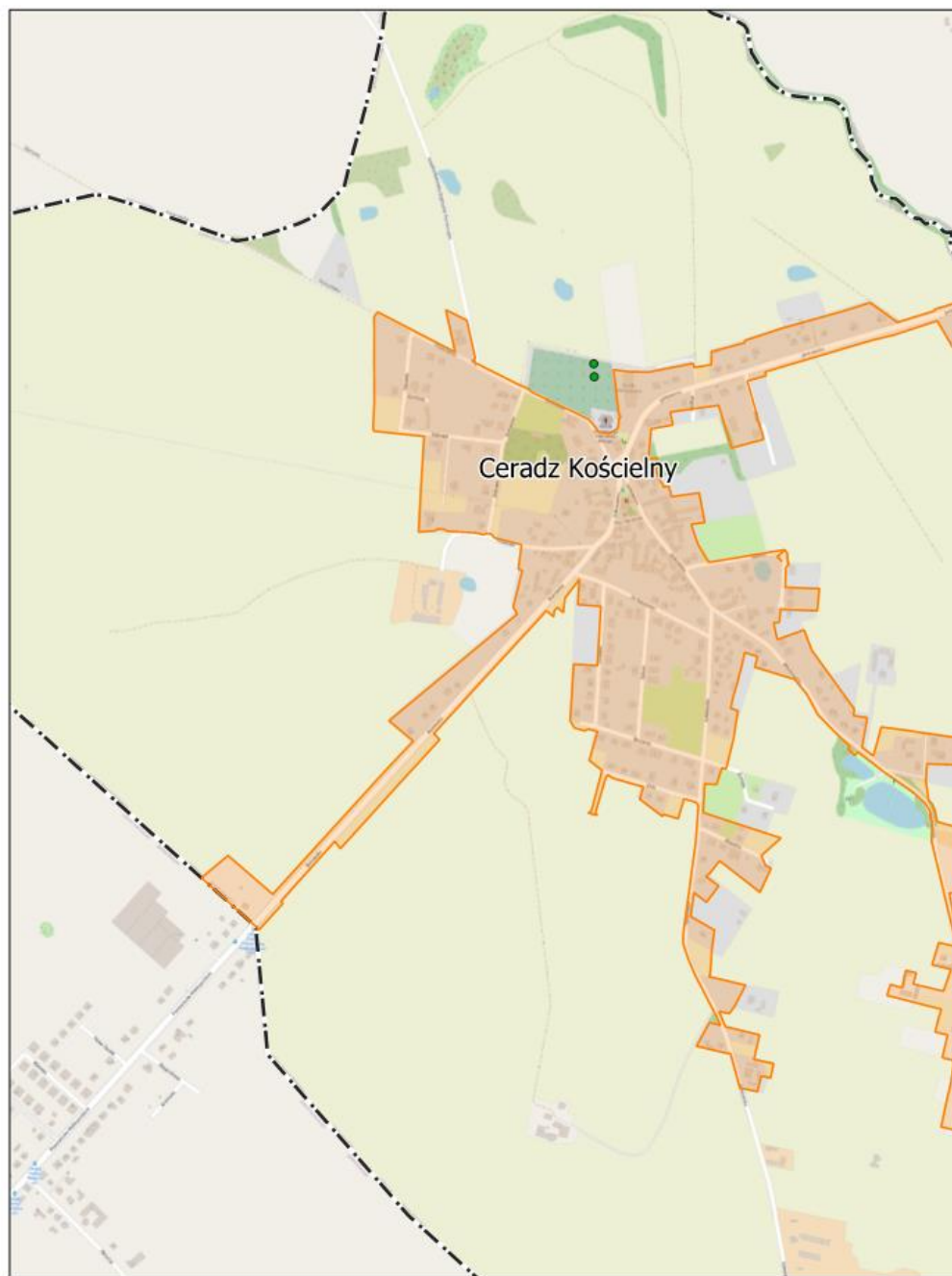
Arkusz: 13



skala: 1:10 000

0 0,25 0,5 km

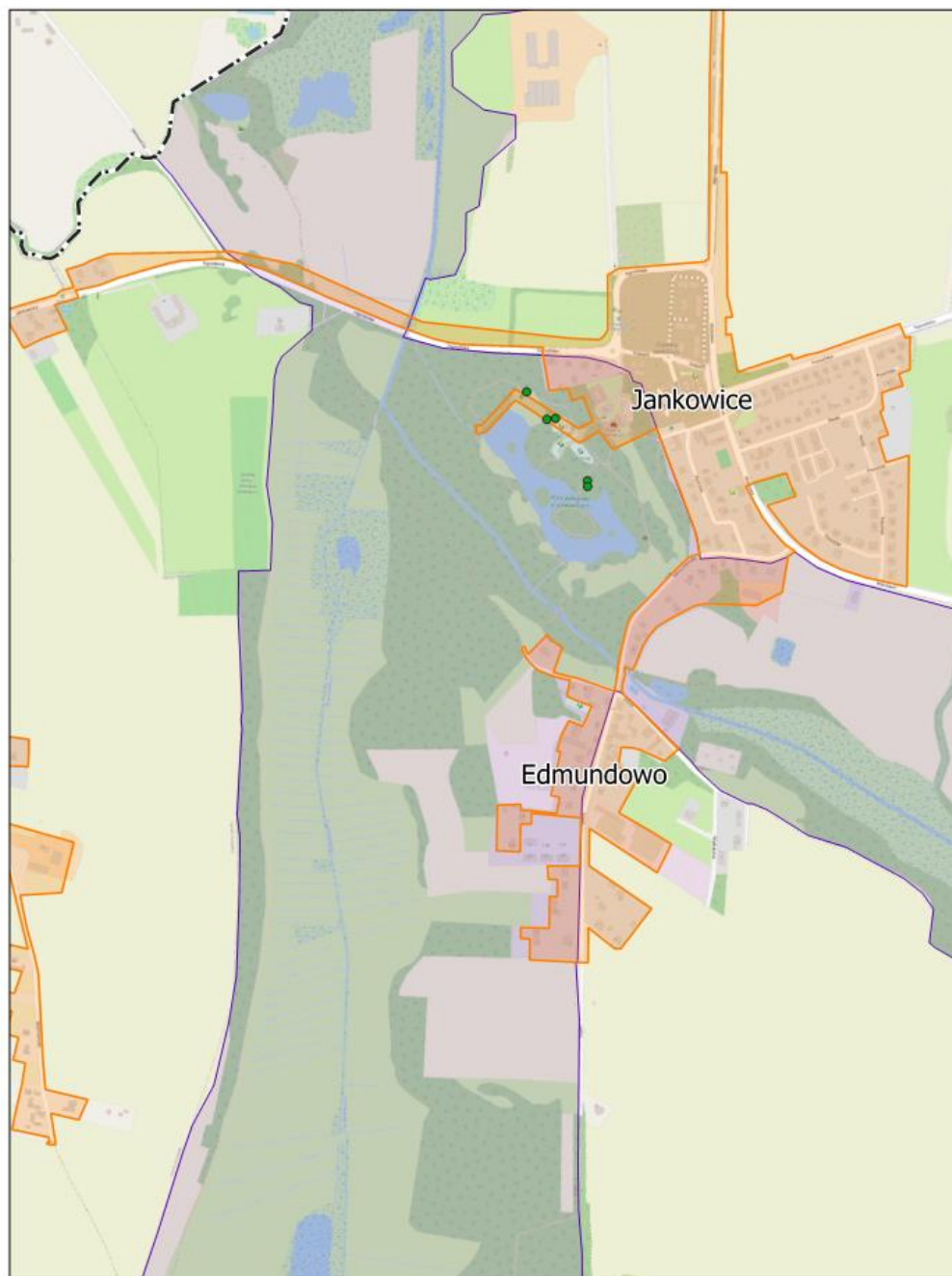
Arkusz: 14



skala: 1:10 000

0 0,25 0,5 km

Arkusz: 15



skala: 1:10 000

0 0,25 0,5 km

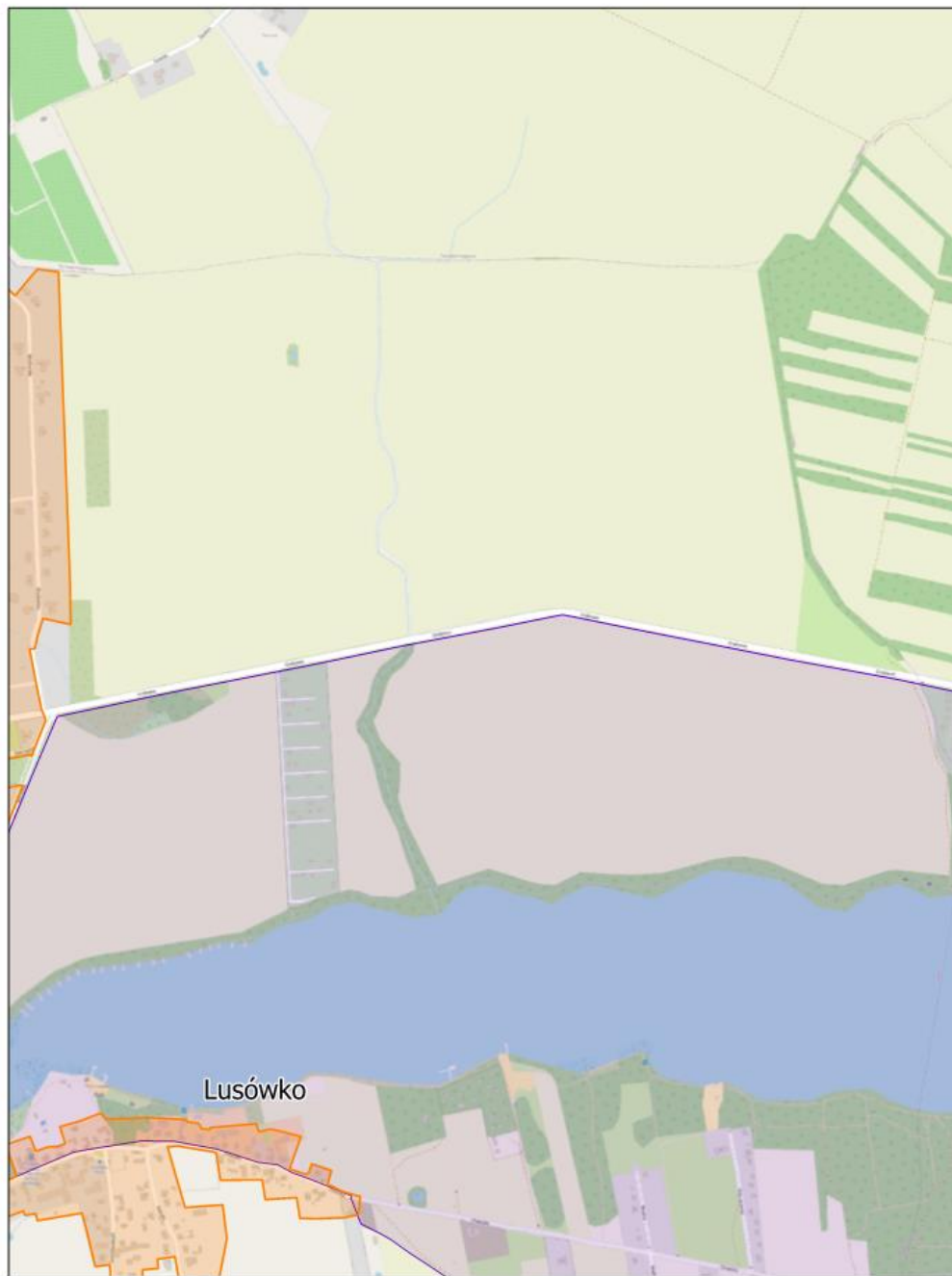
Arkusz: 16



skala: 1:10 000

0 0,25 0,5 km

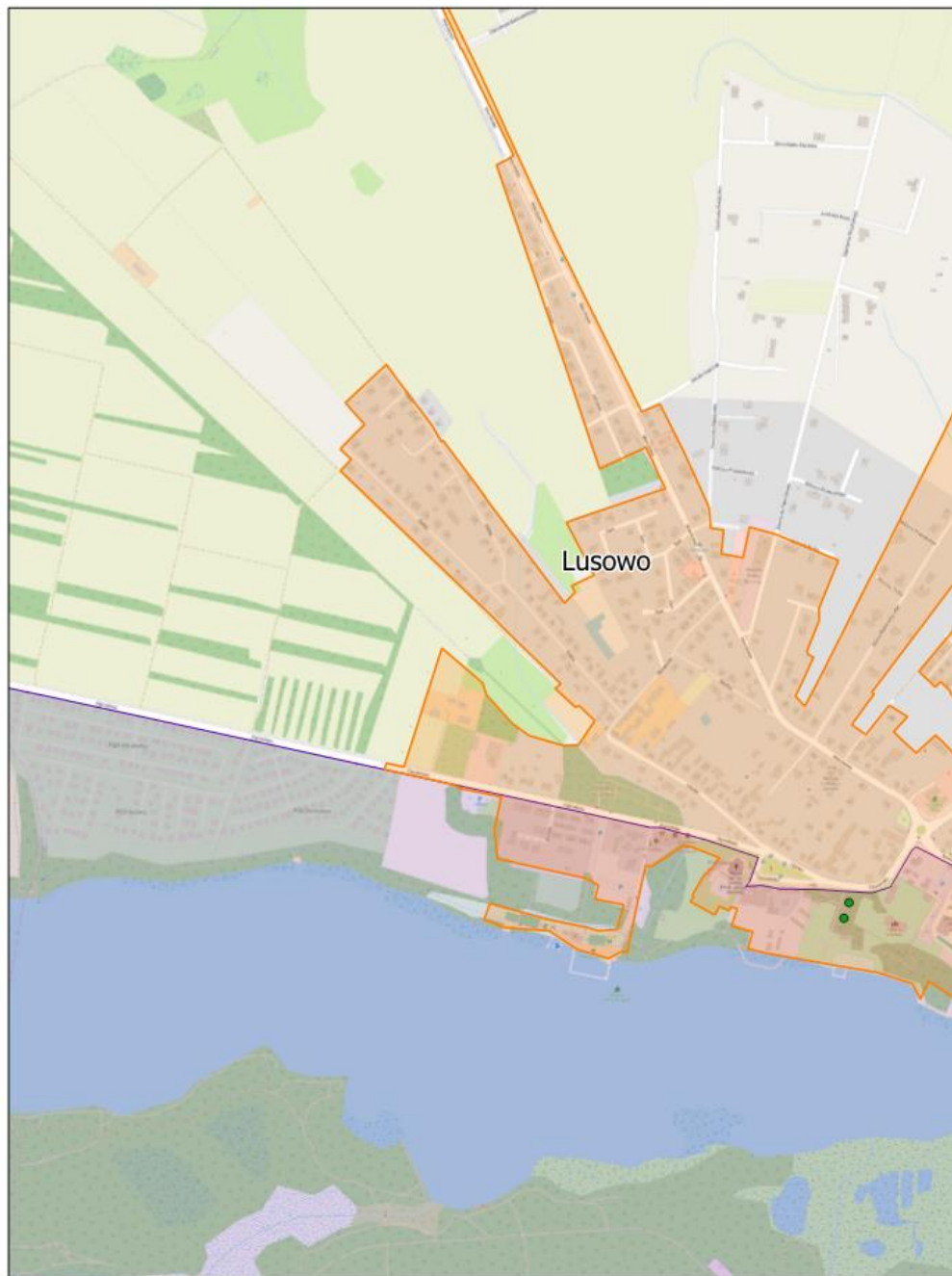
Arkusz: 17



skala: 1:10 000

0 0,25 0,5 km

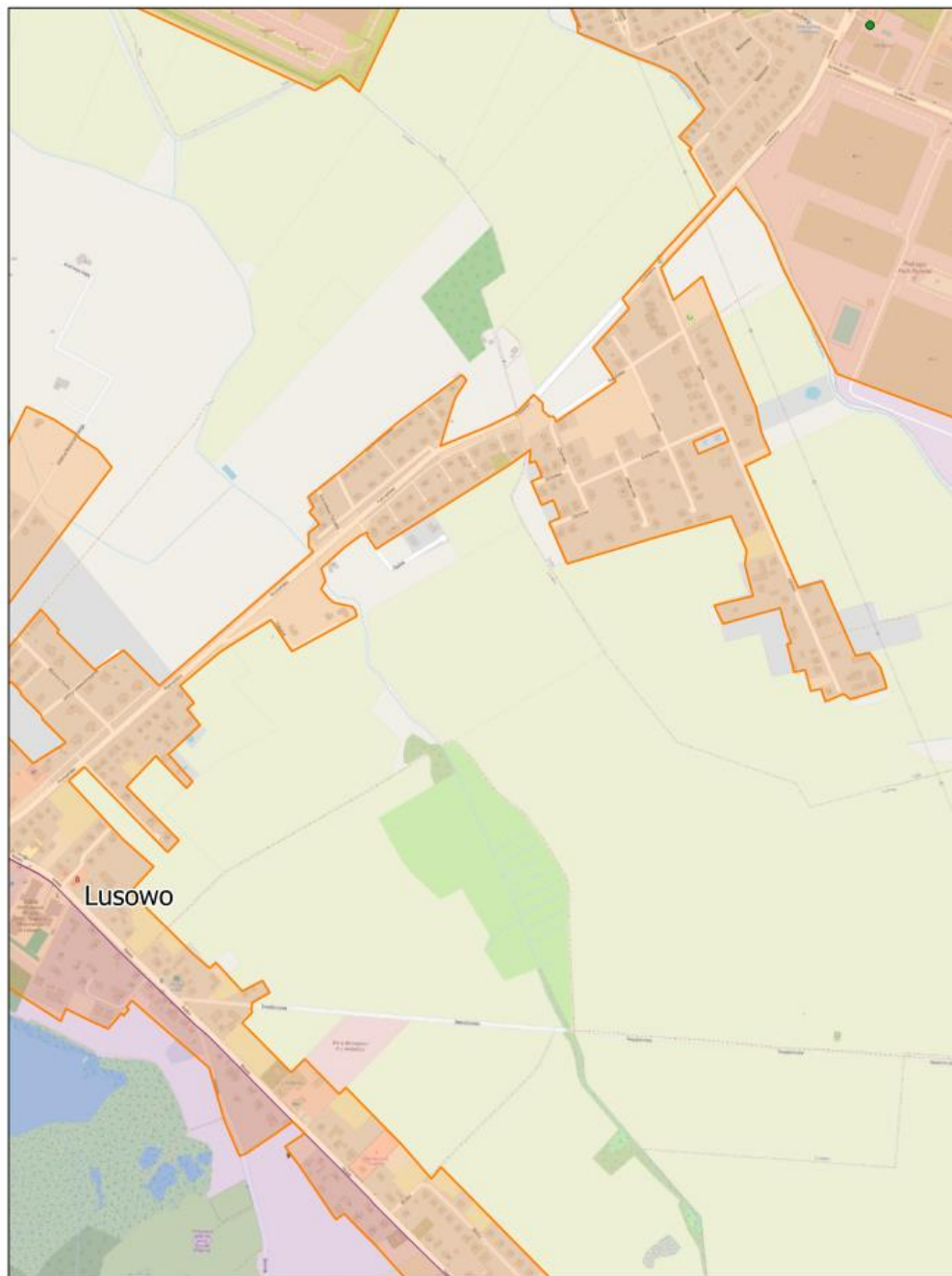
Arkusz: 18



skala: 1:10 000

0 0,25 0,5 km

Arkusz: 19

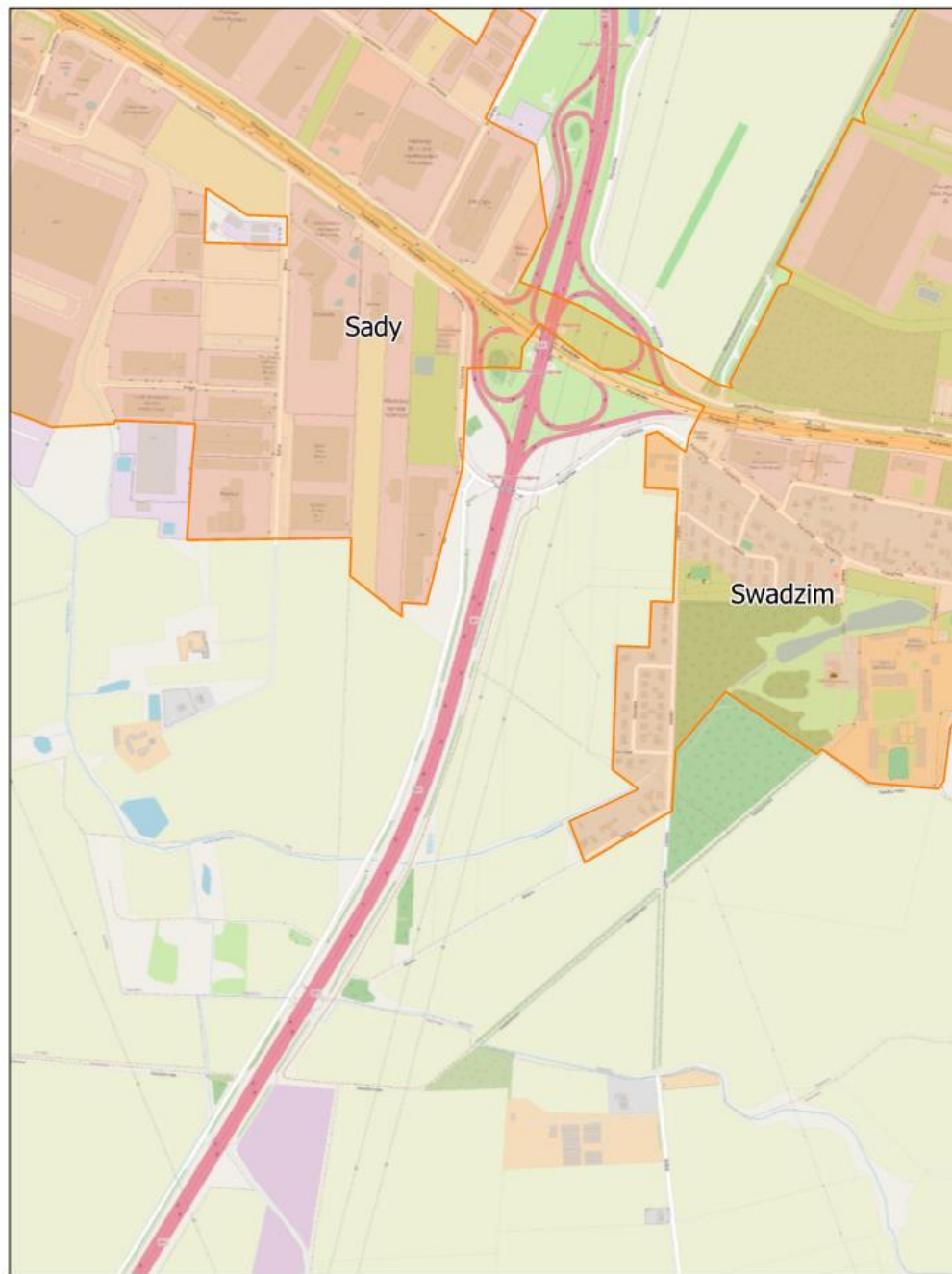


skala: 1:10 000

0 0,25 0,5 km



Arkusz: 20

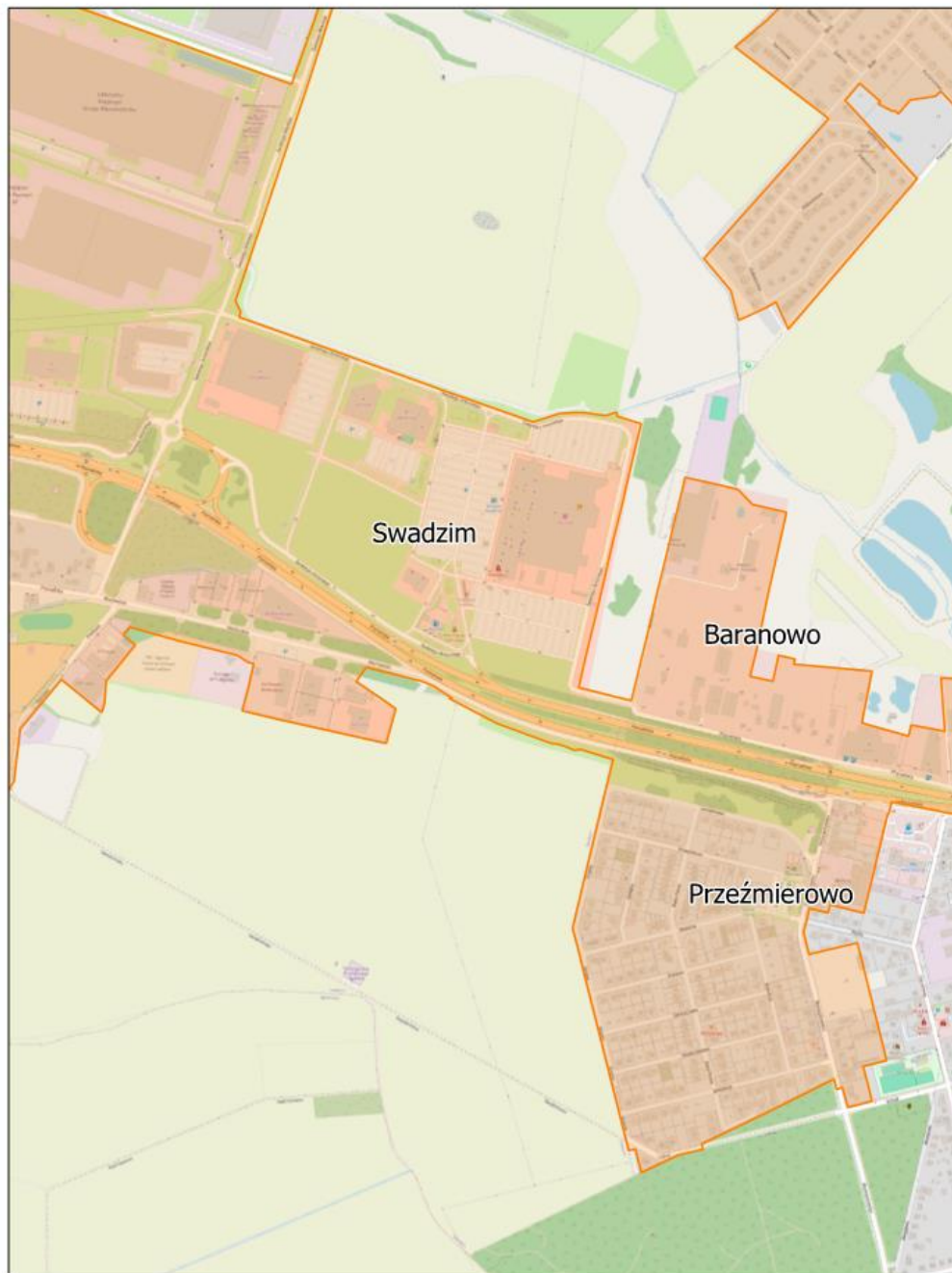


skala: 1:10 000

0 0,25 0,5 km



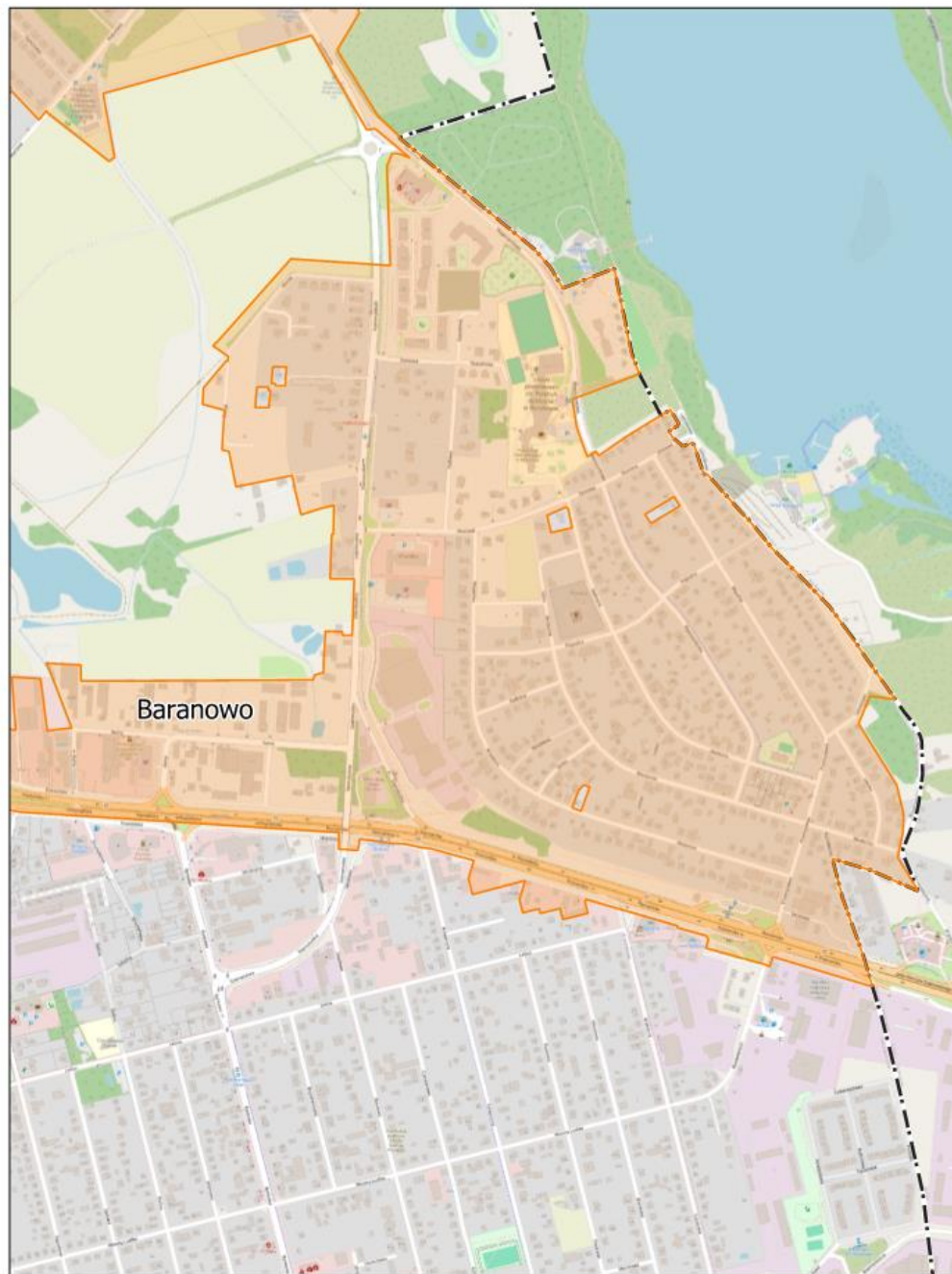
Arkusz: 21



skala: 1:10 000

0 0,25 0,5 km

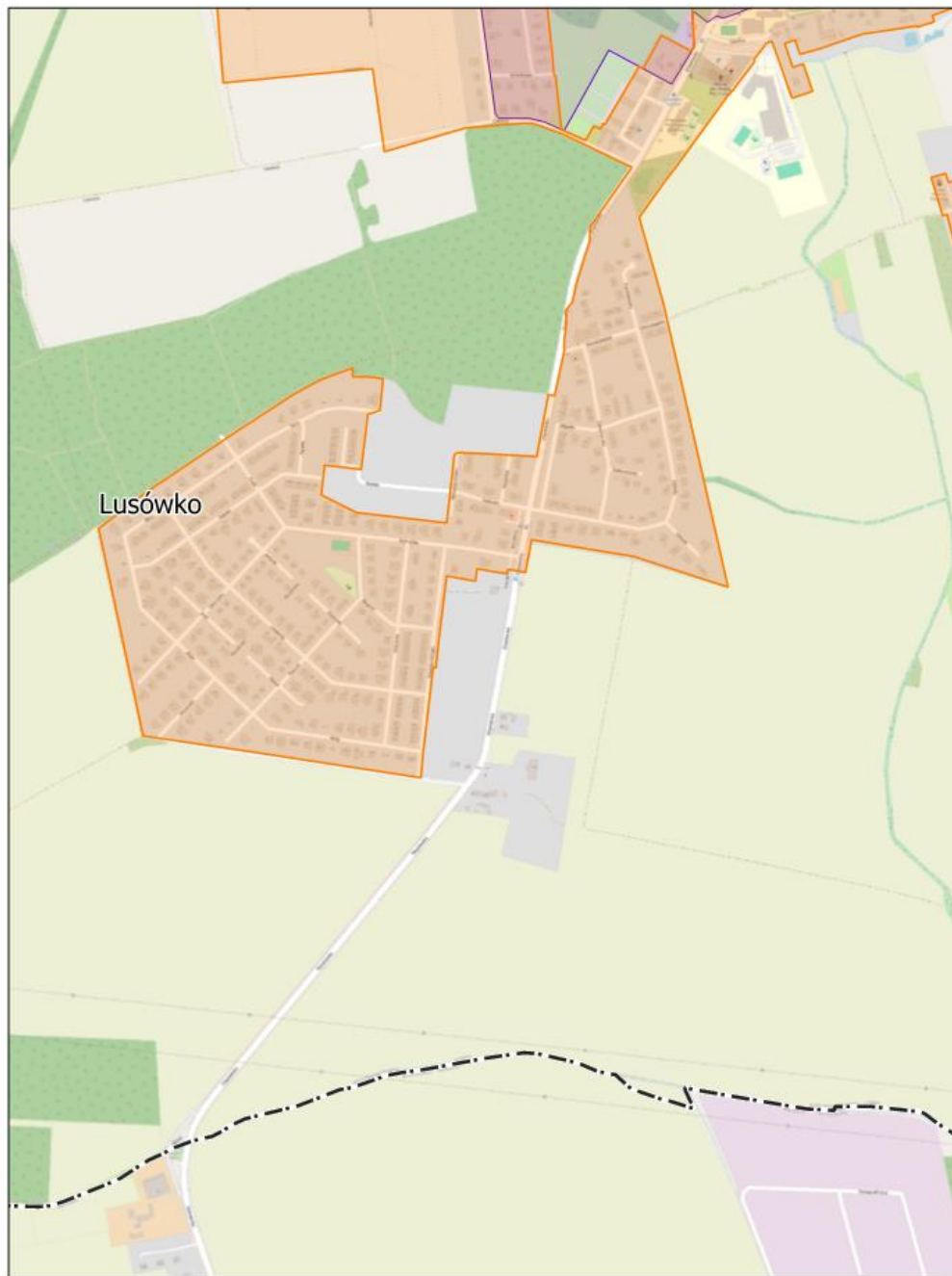
Arkusz: 22



skala: 1:10 000

0 0,25 0,5 km

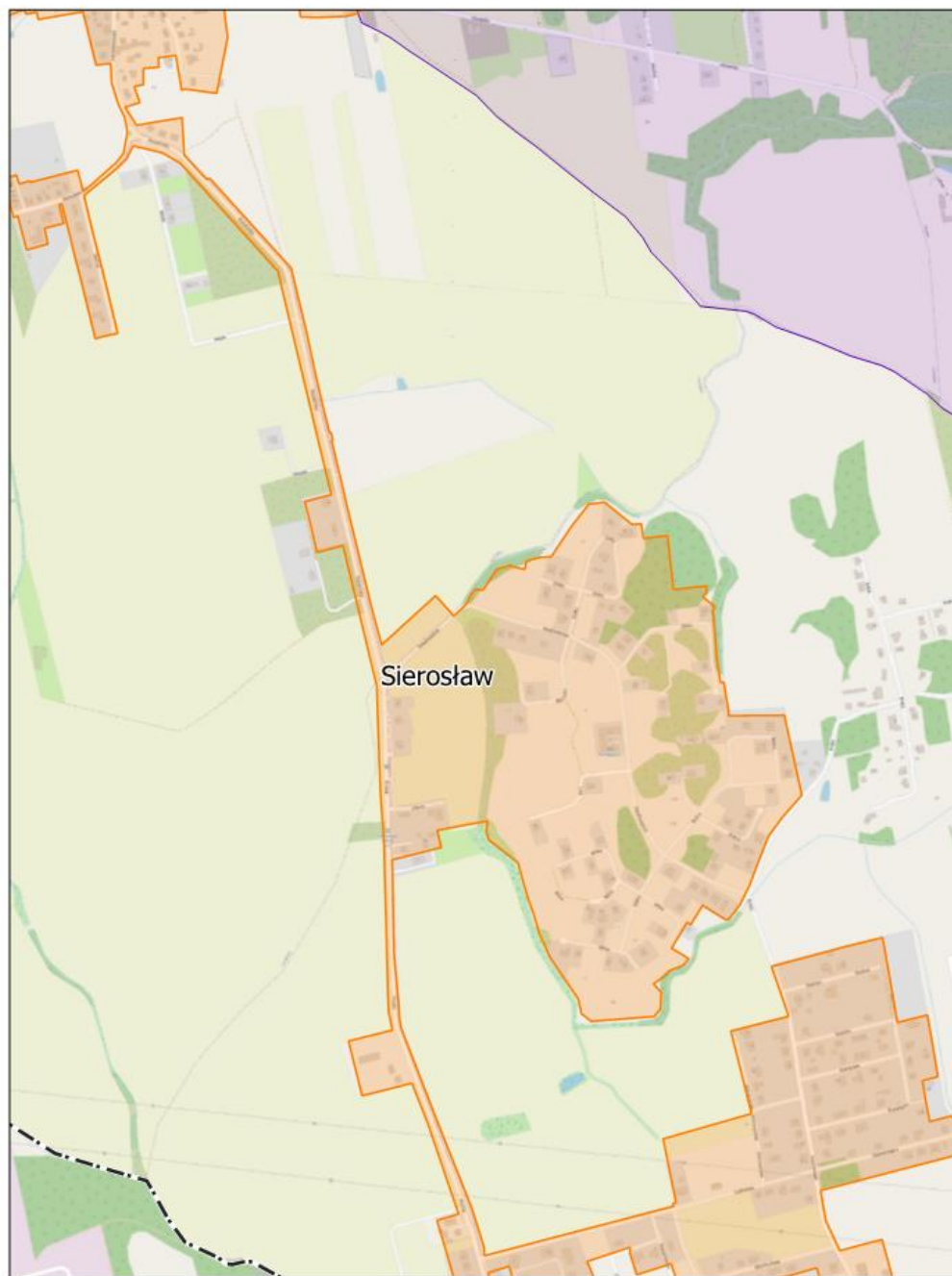
Arkusz: 23



skala: 1:10 000

0 0,25 0,5 km

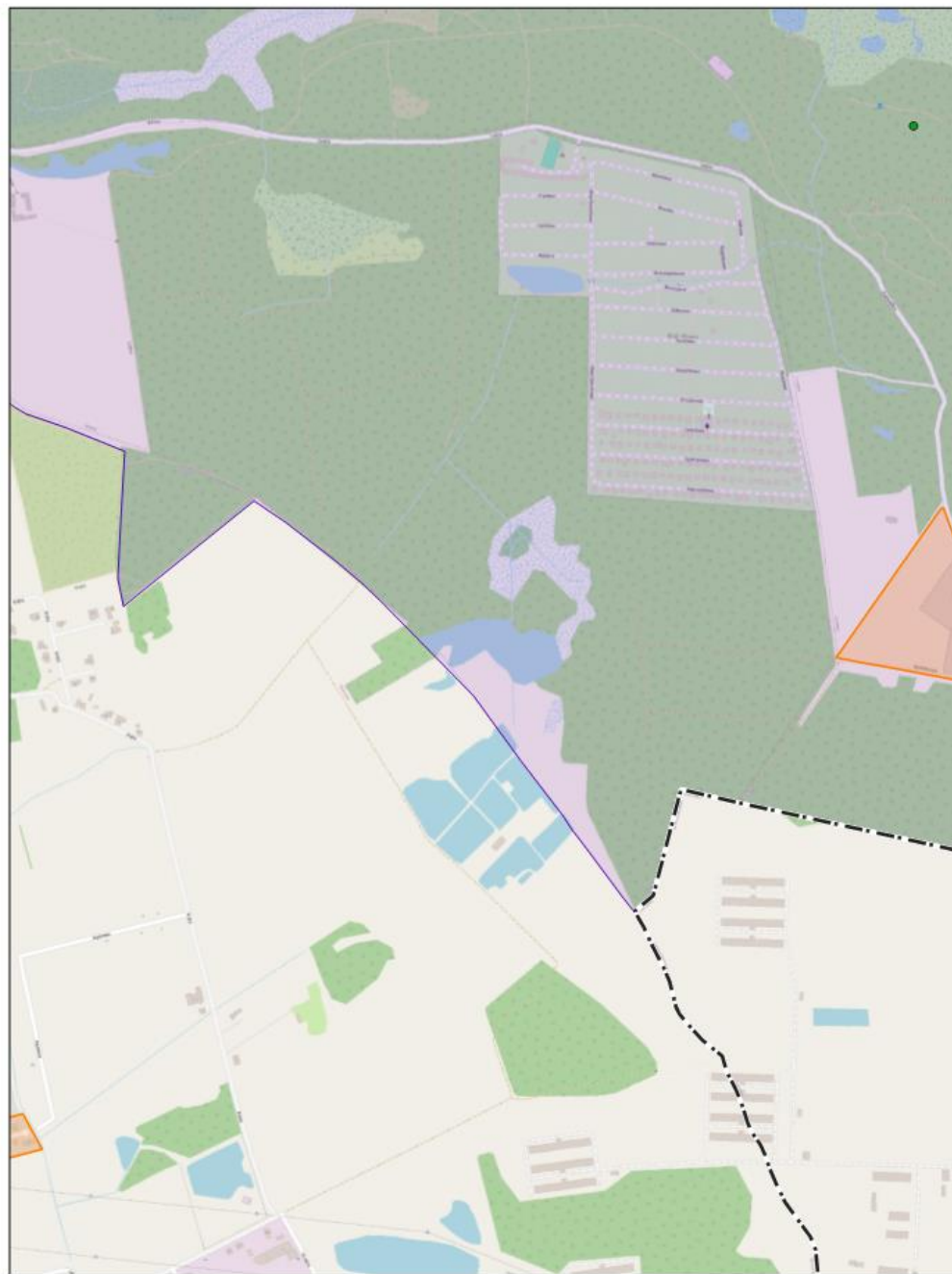
Arkusz: 24



skala: 1:10 000

0 0,25 0,5 km

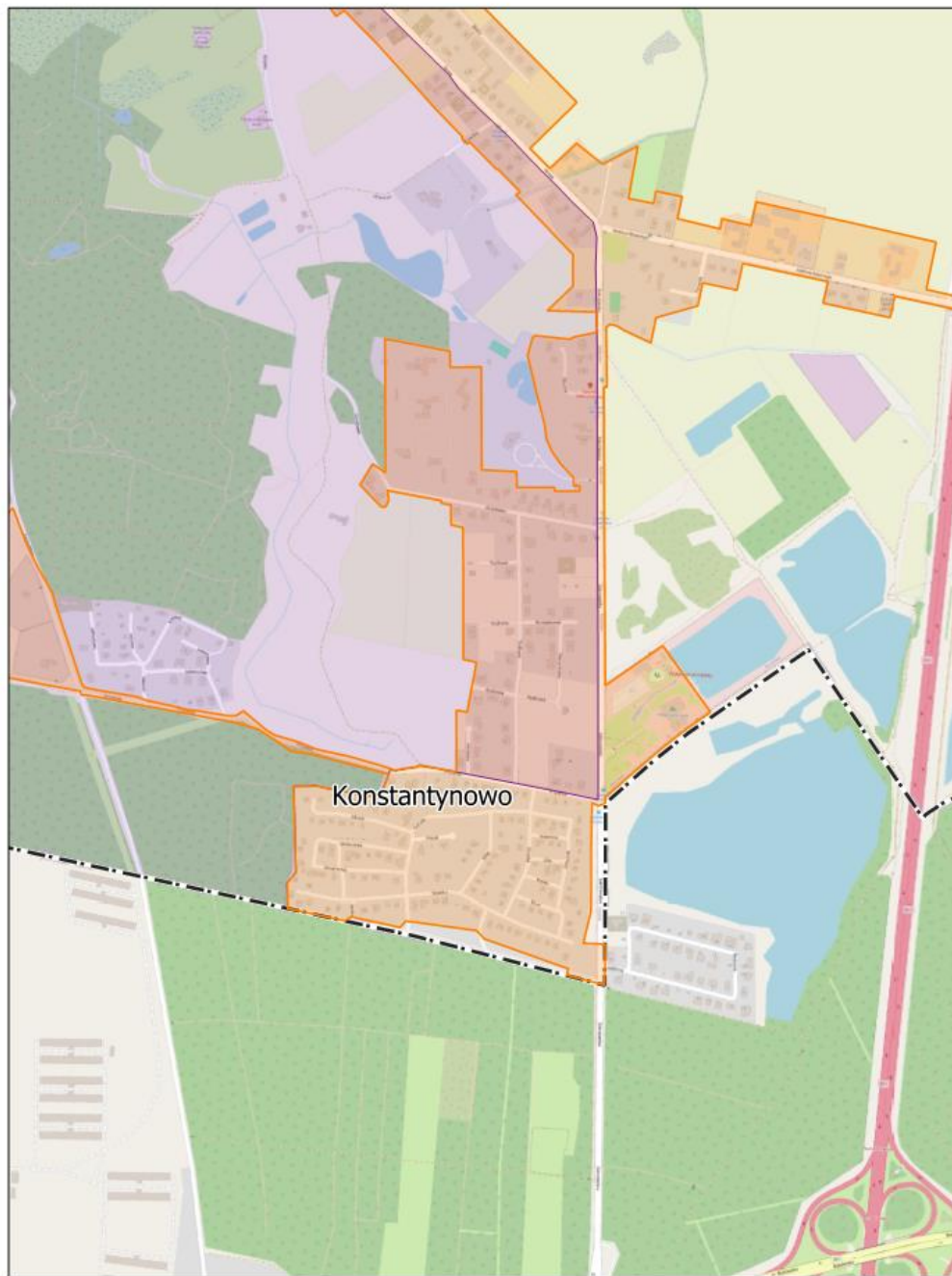
Arkusz: 25



skala: 1:10 000

0 0,25 0,5 km

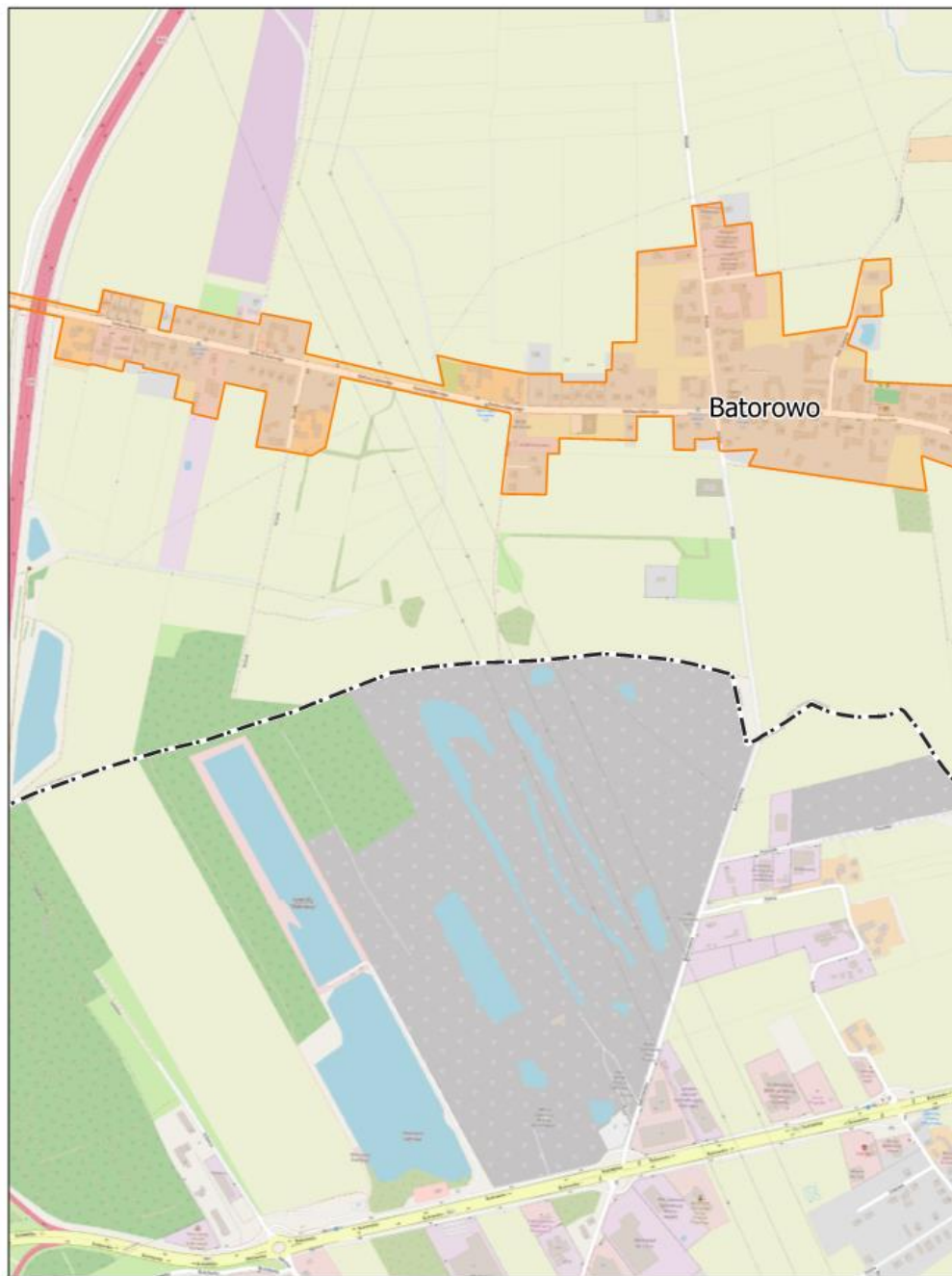
Arkusz: 26



skala: 1:10 000

0 0,25 0,5 km

Arkusz: 27



skala: 1:10 000

0 0,25 0,5 km



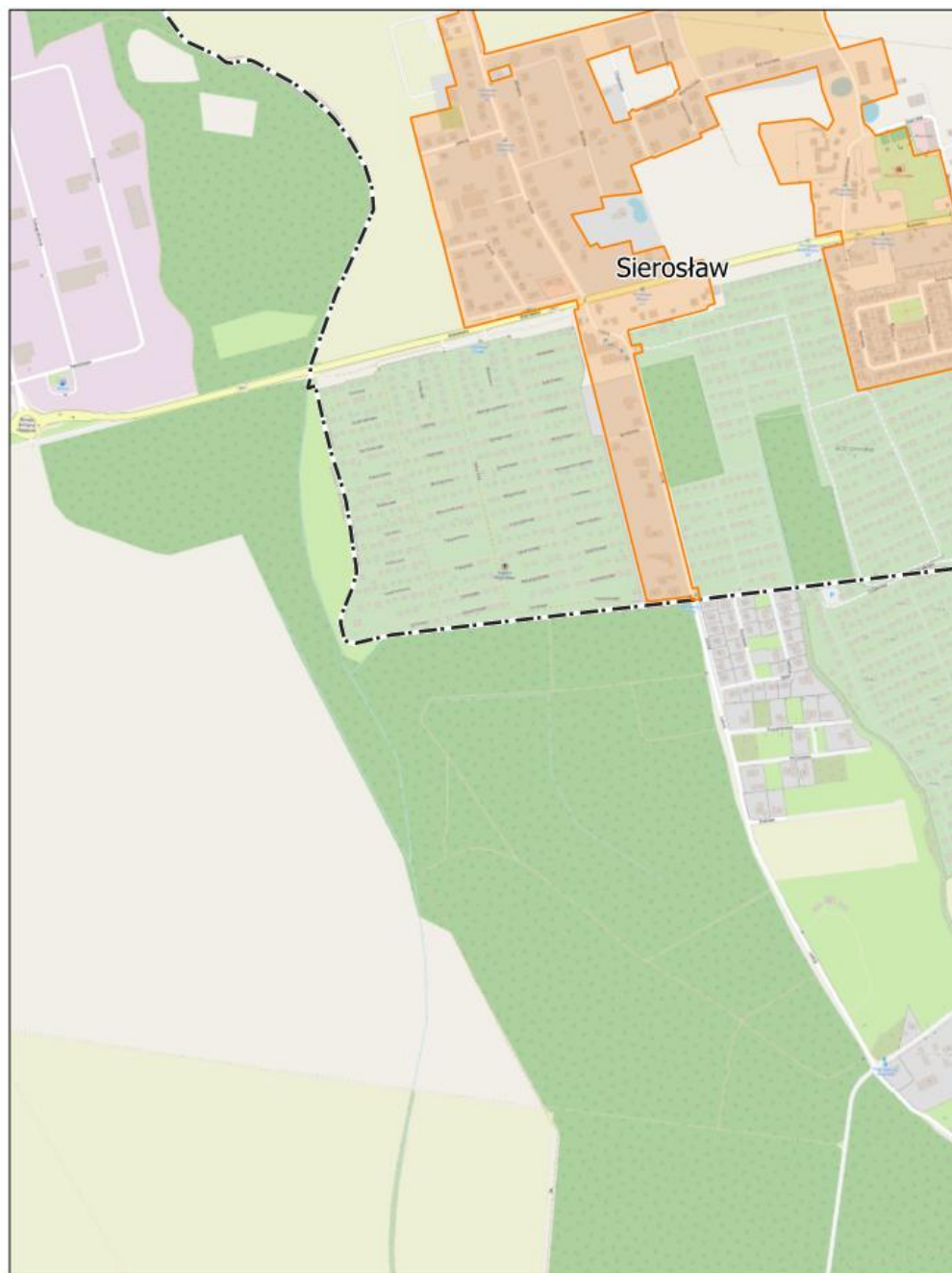
Arkusz: 28



skala: 1:10 000

0 0,25 0,5 km

Arkusz: 29

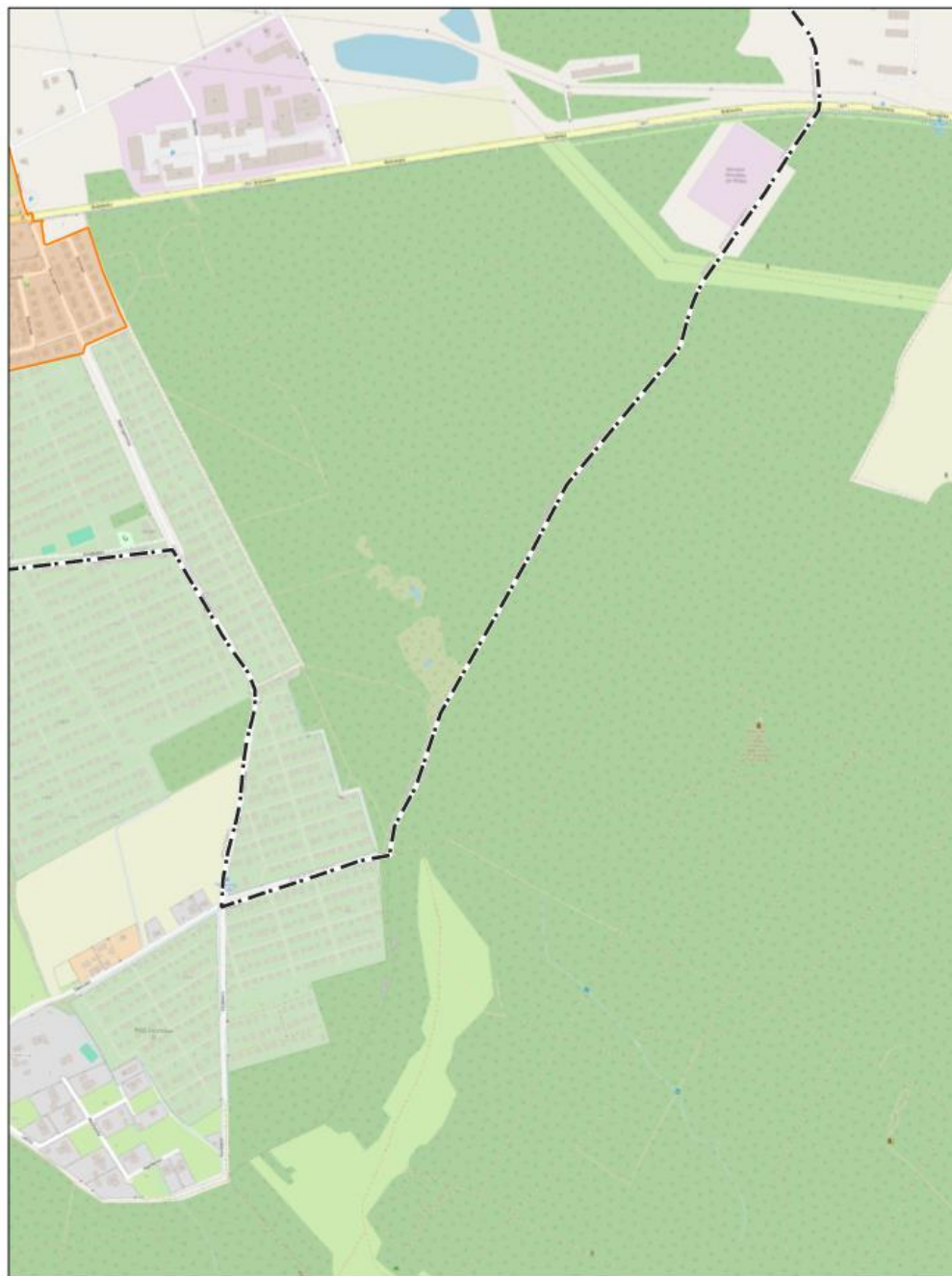


skala: 1:10 000

0 0,25 0,5 km



Arkusz: 30



skala: 1:10 000

0 0,25 0,5 km

Arkusz: 31