



# DZIENNIK URZĘDOWY

## WOJEWÓDZTWA WIELKOPOLSKIEGO

Poznań, dnia 7 kwietnia 2026 r.

Poz. 2799

### UCHWAŁA NR XIX/144/26 RADY GMINY BABIAK

z dnia 25 marca 2026 r.

#### **w sprawie uchwalenia miejscowego planu zagospodarowania przestrzennego dla części obrębów geodezyjnych: Lubotyń, Bogusławice, Góraj, Zakrzewo i Polonisz, w zakresie ustalenia przebiegu istniejącej napowietrznej linii elektroenergetycznej WN 110 kV**

Na podstawie art. 18 ust. 2 pkt 5 i art. 40 ust. 1 ustawy z dnia 8 marca 1990 r. o samorządzie gminnym (t.j. Dz. U. z 2025 r. poz. 1153 z późn. zm.<sup>1)</sup>), art. 20 ust. 1 ustawy z dnia 27 marca 2003 r. o planowaniu i zagospodarowaniu przestrzennym (t.j. Dz. U. z 2024 r. poz. 1130 z późn. zm.<sup>2)</sup>) oraz art. 67 ust. 3 pkt 4 ustawy z dnia 7 lipca 2023 r. o zmianie ustawy o planowaniu i zagospodarowaniu przestrzennym oraz niektórych innych ustaw (Dz. U. z 2023 r. poz. 1688 z późn. zm.), w związku z Uchwałą Nr XXXVIII/394/22 Rady Gminy Babiak z dnia 4 listopada 2022 r. w sprawie przystąpienia do sporządzenia miejscowego planu zagospodarowania przestrzennego dla części obrębów geodezyjnych: Lubotyń, Bogusławice, Góraj, Zakrzewo i Polonisz, w zakresie ustalenia przebiegu istniejącej napowietrznej linii elektroenergetycznej WN 110 kV oraz po stwierdzeniu, że plan miejscowy nie narusza ustaleń zmiany Studium uwarunkowań i kierunków zagospodarowania przestrzennego gminy Babiak uchwalonej Uchwałą Nr XXIII/207/17 Rady Gminy Babiak z dnia 26 kwietnia 2017 r., Rada Gminy Babiak uchwała, co następuje:

**§ 1. 1.** Uchwała się miejscowy plan zagospodarowania przestrzennego dla części obrębów geodezyjnych: Lubotyń, Bogusławice, Góraj, Zakrzewo i Polonisz, w zakresie ustalenia przebiegu istniejącej napowietrznej linii elektroenergetycznej WN 110 kV, zwany dalej „planem miejscowym”.

2. Plan miejscowy składa się z następujących elementów podlegających uchwaleniu i opublikowaniu:

- 1) części tekstowej planu miejscowego, stanowiącej treść niniejszej uchwały;
- 2) części graficznej planu miejscowego w skali 1:1000, stanowiącej załącznik nr 1 do niniejszej uchwały, stanowiącej integralną część uchwały;
- 3) rozstrzygnięcia w sprawie rozpatrzenia uwag do projektu planu miejscowego, stanowiącego załącznik nr 2 do niniejszej uchwały;
- 4) rozstrzygnięcie o sposobie realizacji zapisanych w planie miejscowym inwestycji z zakresu infrastruktury technicznej, które należą do zadań własnych gminy, oraz o zasadach ich finansowania zgodnie z przepisami o finansach publicznych, stanowiącego załącznik nr 3 do niniejszej uchwały;
- 5) danych przestrzennych w rozumieniu art. 3 pkt 1 ustawy z dnia 4 marca 2010 r. o infrastrukturze informacji przestrzennej (t.j. Dz. U. z 2025 r. poz. 242), stanowiących załącznik nr 4 do niniejszej uchwały.

<sup>1)</sup>Zmiany tekstu jednolitego niniejszej ustawy zostały ogłoszone w Dz. U. z 2025 r. poz. 1436

<sup>2)</sup>Zmiany tekstu jednolitego niniejszej ustawy zostały ogłoszone w Dz. U. z 2024 r. poz. 1907 i poz. 1940 oraz z 2025 r. poz. 527, poz. 680, poz. 1668 i poz. 1847 oraz z 2026 r. poz. 24

§ 2. Plan miejscowy przeznaczają na cele nierolnicze **0,5577** ha gruntów rolnych klas III na podstawie zgody wyrażonej decyzją Ministra Rolnictwa i Rozwoju Wsi znak **DNI.tr.602.221.2025** z dnia **19 lutego 2026 r.**

**§ 3. 1. Ustala się następującą interpretację użytych pojęć:**

- 1) **dach płaski** – należy przez to rozumieć dach o dowolnej liczbie połaci dachowych o kącie nachylenia do 12°;
- 2) **linia elektroenergetyczna 0,4 kV** – należy przez to rozumieć kablową linię niskiego napięcia 0,4 kV, składającą się z izolowanych kabli oraz infrastruktury dodatkowej ułożonych w ziemi lub napowietrzną linię niskiego napięcia 0,4 kV, składającą się z konstrukcji wsporczych oraz podwieszonych na nich przewodów i infrastruktury technicznej;
- 3) **linia elektroenergetyczna 15 kV** – należy przez to rozumieć kablową linię średniego napięcia 15 kV, składającą się z izolowanych kabli oraz infrastruktury dodatkowej ułożonych w ziemi lub napowietrzną linię średniego napięcia 15 kV, składającą się z konstrukcji wsporczych oraz podwieszonych na nich przewodów i infrastruktury technicznej;
- 4) **linia elektroenergetyczna 110 kV** – należy przez to rozumieć napowietrzną linię wysokiego napięcia 110 kV, składającą się z konstrukcji wsporczych oraz podwieszonych na nich przewodów i infrastruktury technicznej lub kablową linię wysokiego napięcia 110 kV, składającą się z izolowanych kabli oraz infrastruktury dodatkowej, ułożonych w ziemi;
- 5) **nieprzekraczalna linia zabudowy** – należy przez to rozumieć linię wyznaczoną w części graficznej planu miejscowego, poza którą nie można sytuować budynków, z zachowaniem przepisów odrębnych linię tę mogą przekraczać:
  - a) schody,
  - b) podjazdy dla osób ze szczególnymi potrzebami,
  - c) na nie więcej niż 1,5 m elementy budynku takie jak: wykusze, nadwieszenia, balkony, zadaszenia nad wejściami;
- 6) **obsada** – należy przez to rozumieć nieprzekraczalną liczbę DJP (duże jednostki przeliczeniowe inwentarza, o których mowa w przepisach odrębnych) w budynkach i obiektach inwentarskich;
- 7) **strefa ochrony funkcyjnej** – należy przez to rozumieć obszar wyznaczony w części graficznej planu miejscowego, przeznaczony pod realizację inwestycji celu publicznego związanej z budową, przebudową, remontem, konserwacją oraz utrzymaniem linii elektroenergetycznej, z ograniczeniami w zabudowie i zagospodarowaniu terenu, wynikającymi z przepisów planu miejscowego oraz przepisów odrębnych;
- 8) **usługi nieuciążliwe** – należy przez to rozumieć działalność służącą zaspokajaniu podstawowych potrzeb ludności, nie stanowiącą inwestycji mogących znacząco oddziaływać na środowisko, nie powodującą przekroczenia standardów jakości środowiska oraz nie zakłócającą funkcjonowania terenów i obiektów sąsiednich;
- 9) **istniejąca zabudowa** – należy przez to rozumieć obiekty budowlane istniejące lub takie, dla których w dniu wejścia w życie planu miejscowego istnieje ostateczna i prawomocna decyzja o pozwoleniu na budowę;
- 10) **zieleń wysoka** – należy przez to rozumieć zadrzewienia, zakrzewienia i roślinność o wysokości powyżej 3,0 m nad poziomem terenu.

2. Pojęcia i określenia użyte w planie miejscowym, a niezdefiniowane w ust. 1, należy rozumieć zgodnie z obowiązującymi przepisami prawa, a w przypadku ich braku zgodnie z ich ogólnym rozumieniem słownikowym.

**§ 4. 1. Następujące oznaczenia w części graficznej planu miejscowego są obowiązującymi ustaleniami planu miejscowego:**

- 1) granica obszaru objętego planem miejscowym;
- 2) linie rozgraniczające tereny o różnym przeznaczeniu lub różnych zasadach zagospodarowania;
- 3) nieprzekraczalna linia zabudowy;

- 4) wymiar podany w metrach;
- 5) strefa ochrony funkcyjnej napowietrznej linii elektroenergetycznej 110 kV;
- 6) strefa ochrony funkcyjnej napowietrznej linii elektroenergetycznej 15 kV;
- 7) strefa ochrony funkcyjnej napowietrznej linii elektroenergetycznej 0,4 kV;
- 8) symbole określające przeznaczenia terenów zgodnie z §5 oraz ich numery porządkowe.

**2. Następujące oznaczenia w części graficznej planu miejscowego są obowiązującymi ustaleniami planu miejscowego, wyznaczonymi na podstawie przepisów odrębnych:**

- 1) Goplańsko – Kujawski Obszar Chronionego Krajobrazu;
- 2) strefa ochrony konserwatorskiej stanowiska archeologicznego;
- 3) strefa ochrony konserwatorskiej zespołów stanowisk archeologicznych;
- 4) strefa do 50 m od istniejącego cmentarza;
- 5) strefa od 50 m do 150 m od istniejącego cmentarza;
- 6) strefa ograniczeń w zagospodarowaniu terenu wynikających z sąsiedztwa obszaru kolejowego;
- 7) strefa ochronna z ograniczeniami w zabudowie wynikającymi z lokalizacji istniejącej elektrowni wiatrowej;
- 8) strefa bezpieczeństwa rurociągu naftowego.

**3. Następujące oznaczenia w części graficznej planu miejscowego są oznaczeniami informacyjnymi, niebędącymi ustaleniami planu miejscowego:**

- 1) granica terenu zamkniętego;
- 2) granica inwestycji celu publicznego o znaczeniu ponadlokalnym, ujętej w planie zagospodarowania przestrzennego województwa pod nazwą „Rehabilitacja linii kolejowej C-E65 (nr 131) na odcinku Chorzów Batory – Tarnowskie Góry – Karsznice – Inowrocław – Bydgoszcz – Maksymilianowo”;
- 3) arkusze planu miejscowego;
- 4) oś napowietrznej linii elektroenergetycznej 110 kV;
- 5) oś napowietrznej linii elektroenergetycznej 15 kV;
- 6) oś napowietrznej linii elektroenergetycznej 0,4 kV;
- 7) oś rurociągu naftowego;
- 8) granica obrębu geodezyjnego;
- 9) granica administracyjna gminy Babiak;
- 10) granica administracyjna powiatu kolskiego.

**§ 5. Ustala się przeznaczenia:**

- 1) teren zabudowy mieszkaniowej jednorodzinnej wolnostojącej, oznaczony symbolem **MNW**;
- 2) teren drogi głównej, oznaczony symbolem **KDG**;
- 3) teren drogi zbiorczej, oznaczony symbolem **KDZ**;
- 4) teren drogi dojazdowej, oznaczony symbolem **KDD**;
- 5) teren komunikacji drogowej wewnętrznej, oznaczony symbolem **KR**;
- 6) teren komunikacji pieszo-rowerowej lub infrastruktury technicznej, oznaczony symbolem **KP-I**;
- 7) teren komunikacji kolejowej, oznaczony symbolem **KKK**;
- 8) teren komunikacji szynowej, oznaczony symbolem **KKS**;
- 9) teren elektroenergetyki, oznaczony symbolem **IE**;
- 10) teren rolnictwa z zakazem zabudowy, oznaczony symbolem **RN**;

- 11) teren gruntów ornych oraz upraw, oznaczony symbolem **RNR**;
- 12) teren zabudowy zagrodowej, oznaczony symbolem **RZM**;
- 13) teren produkcji w gospodarstwach rolnych, hodowlanych, ogrodniczych, oznaczony symbolem **RZP**;
- 14) teren wód powierzchniowych śródlądowych, oznaczony symbolem **WS**;
- 15) teren zieleni naturalnej, oznaczony symbolem **ZN**.

#### **§ 6. Zasady ochrony i kształtowania ładu przestrzennego:**

- 1) dopuszcza się przebudowę, rozbudowę, nadbudowę lub zmianę sposobu użytkowania istniejącej zabudowy z zastrzeżeniem pkt 2;
- 2) ustala się, że istniejące budynki o innym przeznaczeniu niż ustalone w planie miejscowym mogą być remontowane i przebudowywane, bez możliwości ich rozbudowy i nadbudowy, chyba że część rozbudowywana lub nadbudowywana będzie zgodna z przeznaczeniem terenu ustalonym w planie miejscowym;
- 3) na obszarze objętym planem miejscowym nie występują elementy zagospodarowania przestrzennego wymagające ochrony lub rewitalizacji w rozumieniu przepisów o planowaniu i zagospodarowaniu przestrzennym;
- 4) powierzchnia sprzedaży w lokalach usługowych nie może przekroczyć 1500 m<sup>2</sup>;
- 5) pozostałe zasady kształtowania ładu przestrzennego określone są ustaleniami zasad kształtowania zabudowy zawartymi w §19 - §34.

#### **§ 7. Zasady ochrony środowiska, przyrody i krajobrazu oraz zasady kształtowania krajobrazu:**

- 1) poziom hałasu w środowisku:
  - a) dla terenów oznaczonych symbolami MNW należy przyjąć zgodnie z przepisami odrębnymi – jak dla terenów przeznaczonych pod zabudowę mieszkaniową jednorodzinną,
  - b) dla terenów oznaczonych symbolami RZM należy przyjąć zgodnie z przepisami odrębnymi – jak dla terenów przeznaczonych pod zabudowę zagrodową;
- 2) obszar objęty planem miejscowym położony jest w całości w granicach Goplańsko - Kujawskiego Obszaru Chronionego Krajobrazu – obowiązują przepisy odrębne;
- 3) na terenach oznaczonych symbolami RZM i RZP ustala się maksymalną obsadę do 39 DJP;
- 4) na terenach oznaczonych symbolami MNW, w ramach możliwości realizacji lokali użytkowych zgodnie z przepisami prawa budowlanego, dopuszcza się wyłącznie usługi nieuciążliwe;
- 5) zakazuje się realizacji zakładów o zwiększonym ryzyku wystąpienia poważnej awarii przemysłowej lub zakładów o dużym ryzyku wystąpienia poważnej awarii przemysłowej, o których mowa w przepisach odrębnych;
- 6) zakazuje się realizacji przedsięwzięć mogących zawsze znacząco oddziaływać na środowisko z wyłączeniem inwestycji celu publicznego z zakresu infrastruktury technicznej lub komunikacji;
- 7) przy realizacji ustaleń planu miejscowego należy uwzględnić wymogi dotyczące ochrony gatunkowej roślin, zwierząt i grzybów i ich siedlisk, zgodnie z przepisami odrębnymi;
- 8) w zakresie ochrony systemów melioracyjnych ustala się:
  - a) zapewnienie spójnego systemu gospodarki wodno-gruntowej poprzez zabezpieczenie istniejących systemów melioracyjnych przed dewastacją,
  - b) w przypadku wystąpienia kolizji z planowanym zagospodarowaniem należy system melioracyjny przebudować w sposób zapewniający jego prawidłowe działanie z zachowaniem wymogów przewidzianych w przepisach odrębnych;
- 9) projektowane użytkowanie i zagospodarowanie terenu nie może stanowić źródła zanieczyszczeń dla środowiska wodno-gruntowego;

- 10) dopuszczalne poziomy natężenia pola elektrycznego, pola magnetycznego oraz wartość progowa poziomu hałasu zgodnie z przepisami odrębnymi;
- 11) należy zastosować takie rozwiązania techniczne, technologiczne i organizacyjne, aby przeciwdziałać zagrożeniom środowiskowym.

**§ 8. Zasady ochrony dziedzictwa kulturowego i zabytków, w tym krajobrazów kulturowych oraz dóbr kultury współczesnej:**

- 1) na terenach oznaczonych symbolami 1RN, 5RN, 6RN, 19RN, 4KDD, 4IE, 27IE, 3RZM, znajdują się strefy ochrony konserwatorskiej stanowisk archeologicznych, oznaczone w części graficznej planu miejscowego;
- 2) na terenach oznaczonych symbolami 1KP-I, 7IE, 8IE, 14IE, 15IE, 22IE, 27IE, 29IE, 30IE, 4KDD, 8KDD, 9KDD, 10KDD, 2MNW, 5RN, 6RN, 12RN, 14RN, 18RN, 19RN, 20RN, 21RN, 2RZM, 3RZM, 3WS, 2ZN, 3ZN znajdują się strefy ochrony konserwatorskiej zespołów stanowisk archeologicznych, oznaczone w części graficznej planu miejscowego;
- 3) w odniesieniu do stref, o których mowa w pkt 1 i 2, obowiązują przepisy odrębne;
- 4) wszelka działalność związana z prowadzeniem prac ziemnych na obszarze stref, o których mowa w pkt 1 i 2, wymaga przeprowadzenia niezbędnych badań archeologicznych na zasadach określonych w przepisach odrębnych z zakresu ochrony zabytków i opieki nad zabytkami.

**§ 9. Wymagania wynikające z potrzeb kształtowania przestrzeni publicznych:**

- 1) w granicach obszaru objętego planem miejscowym tereny oznaczone symbolami KDG, KDZ, KDD, stanowią obszary przestrzeni publicznej określone w Studium uwarunkowań i kierunków zagospodarowania przestrzennego gminy Babiak;
- 2) zasady kształtowania przestrzeni, o których mowa w pkt 1, zostały określone ustaleniami szczegółowymi poszczególnych terenów;
- 3) nakazuje się dostosowanie budynków i zagospodarowania terenu do potrzeb osób ze szczególnymi potrzebami, o których mowa w przepisach odrębnych.

**§ 10. Zasady kształtowania zabudowy oraz wskaźniki zagospodarowania terenu, maksymalna i minimalna nadziemna intensywność zabudowy, minimalny udział powierzchni biologicznie czynnej, maksymalny udział powierzchni zabudowy, maksymalna wysokość zabudowy, minimalna liczba miejsc do parkowania, w tym miejsca przeznaczone do parkowania pojazdów zaopatrzonych w kartę parkingową i sposób ich realizacji oraz linie zabudowy i gabaryty obiektów, zawarte są w §14 oraz w ustaleniach szczegółowych określonych w §19 - §34 planu miejscowego, jeśli przeznaczenie terenu wymaga takiego ustalenia.**

**§ 11. Granice i sposoby zagospodarowania terenów lub obiektów podlegających ochronie, ustalonych na podstawie odrębnych przepisów, w tym terenów górniczych, a także obszarów szczególnego zagrożenia powodzią oraz obszarów osuwania się mas ziemnych, krajobrazów priorytetowych określonych w audycie krajobrazowym oraz w planie zagospodarowania przestrzennego województwa:**

- 1) zasady obowiązujące na terenach objętych prawną formą ochrony przyrody określono w §7;
- 2) zasady ochrony dziedzictwa kulturowego i zabytków, w tym krajobrazów kulturowych oraz dóbr kultury współczesnej określono w §8;
- 3) na obszarze objętym planem miejscowym nie występują: tereny górnicze, obszary szczególnego zagrożenia powodzią oraz obszary osuwania się mas ziemnych;
- 4) w przyjętym uchwałą Nr LI/1000/23 Sejmiku Województwa Wielkopolskiego z dnia 27 marca 2023 r. audycie krajobrazowym w stosunku do obszaru objętego planem miejscowym nie określono granic krajobrazów priorytetowych.

**§ 12. Szczegółowe zasady i warunków scalania i podziału nieruchomości:**

- 1) w planie miejscowym nie wyznacza się obszarów do objęcia scalaniem i podziałem nieruchomości;
- 2) w przypadku wszczęcia procedury ustala się następujące szczegółowe zasady i warunki scalania i podziału nieruchomości:

- a) minimalne powierzchnie nowo wydzielanych działek:
    - dla terenów oznaczonych symbolem KP-I: 500 m<sup>2</sup>,
    - dla terenów oznaczonych symbolem IE: 20 m<sup>2</sup>,
    - dla terenów oznaczonych symbolem MNW: 1000 m<sup>2</sup>,
  - b) minimalna szerokość frontu działki:
    - dla terenów oznaczonych symbolem KP-I, IE: 5 m,
    - dla terenów oznaczonych symbolem MNW: 20 m,
  - c) kąt położenia granic działek w stosunku do pasa drogowego: 90° z dopuszczeniem tolerancji  $\pm 30^\circ$ ;
- 3) ustalone parametry w pkt 2 nie dotyczą parametrów działek przeznaczonych pod urządzenia infrastruktury technicznej.

**§ 13. Szczegółne warunki zagospodarowania terenów oraz ograniczenia w ich użytkowaniu, w tym zakaz zabudowy:**

- 1) dla linii elektroenergetycznej 110 kV ustala się strefę ochrony funkcyjnej napowietrznej linii elektroenergetycznej, oznaczoną w części graficznej planu miejscowego;
- 2) dla linii elektroenergetycznych 15 kV, 0,4 kV ustala się strefy ochrony funkcyjnej napowietrznych linii elektroenergetycznych, oznaczone w części graficznej planu miejscowego, o szerokościach:
  - a) 14,0 m – po 7,0 m po obu stronach osi napowietrznej linii elektroenergetycznej 15 kV,
  - b) 7,0 m – po 3,5 m po obu stronach osi napowietrznej linii elektroenergetycznej 0,4 kV;
- 3) w strefach ochrony funkcyjnej napowietrznych linii elektroenergetycznych, o których mowa w pkt 1 i 2, ustala się:
  - a) lokalizację linii elektroenergetycznych wraz z infrastrukturą towarzyszącą zgodnie z ustaleniami niniejszego planu miejscowego oraz przepisami odrębnymi,
  - b) zagospodarowanie terenu zgodnie z przepisami odrębnymi w tym także normami, przepisami i zasadami branżowymi,
  - c) zakaz nasadzeń i utrzymywania zieleni wysokiej,
  - d) zakaz tworzenia hałd i nasypów,
  - e) zakaz, o którym mowa w lit. d nie dotyczy terenów oznaczonych symbolami KDG, KDZ, KDD, KR, KKK, KKS,
  - f) możliwość wykonywania niezbędnych robót w zakresie pozwalającym na właściwe utrzymanie oraz eksploatację istniejących linii elektroenergetycznych, zgodnie z przepisami odrębnymi,
  - g) lokalizowanie skrzyżowań linii elektroenergetycznych z infrastrukturą techniczną, w tym drogami, zgodnie z przepisami odrębnymi;
- 4) strefy ochrony funkcyjnej napowietrznych linii elektroenergetycznych 110 kV, 15 kV, 0,4 kV przestają obowiązywać po ich likwidacji;
- 5) tereny oznaczone symbolami 1KKK, 8IE, 6RN znajdują się w strefie do 50 m od istniejącego cmentarza;
- 6) tereny oznaczone symbolami 5KDD, 1KKK, 2KKK, 8IE, 9IE, 4RZM, 6RN, 7RN, 8RN, 9RN znajdują się w strefie od 50 m do 150 m od istniejącego cmentarza;
- 7) w strefach, o których mowa w pkt 5 i 6, obowiązują przepisy odrębne;
- 8) tereny oznaczone symbolami 4RZM, 6RN, 7RN, 8RN, 9RN, 5KDD są położone w strefie ograniczeń w zagospodarowaniu terenu wynikających z sąsiedztwa obszaru kolejowego, oznaczonej w części graficznej planu miejscowego;
- 9) w strefie, o której mowa w pkt 8, obowiązują przepisy odrębne z zakresu transportu kolejowego, w tym zakazy, nakazy i ograniczenia w zakresie lokalizacji budynków i budowli, drzew i krzewów oraz wykonywania robót ziemnych zgodnie z przepisami odrębnymi z zakresu transportu kolejowego w celu

zapewnienia eksploatacji linii kolejowej, działania urządzeń związanych z prowadzeniem ruchu kolejowego, a także bezpieczeństwa ruchu kolejowego;

- 10) tereny 1RNR, 2KDZ, 2KR, 4ZN, 5ZN, 6ZN, 7ZN, 8ZN, 9ZN, 9RZM, 10KDD, 11KDD, 20RN, 21RN, 22RN, 23RN, 24RN, 25RN, 26RN, 27RN, 30IE, 31IE, 32IE, 33IE, 34IE, 35IE, są położone w strefie ochronnej z ograniczeniami w zabudowie wynikającymi z lokalizacji istniejącej elektrowni wiatrowej, oznaczonej w części graficznej planu miejscowego;
- 11) w strefie, o której mowa w pkt 10:
  - a) obowiązują przepisy odrębne,
  - b) w odniesieniu do istniejącego budynku mieszkalnego zlokalizowanego na terenie 9RZM - dopuszcza się wyłącznie jego odbudowę, rozbudowę, nadbudowę, przebudowę lub remont,
  - c) w odniesieniu do pozostałych terenów – ustala się zakaz lokalizacji budynków mieszkalnych albo budynków o funkcji mieszanej, w skład której wchodzi funkcja mieszkalna;
- 12) na terenach oznaczonych symbolami 1RN, 2RN, 3RN, 1KDD, 1KKS znajduje się strefa bezpieczeństwa rurociągu naftowego, oznaczona w części graficznej planu miejscowego – obowiązują przepisy odrębne;
- 13) na terenach oznaczonych symbolami RN, RNR i ZN ustala się zakaz zabudowy, z zastrzeżeniem §15 pkt 1, 2 i 3.

#### **§ 14. Zasady modernizacji, rozbudowy i budowy systemów komunikacji:**

- 1) podstawowy układ komunikacyjny stanowią:
  - a) tereny komunikacji drogowej publicznej, oznaczone symbolami KDG, KDZ, KDD,
  - b) tereny komunikacji drogowej wewnętrznej, oznaczone symbolem KR, powiązane z drogami publicznymi zlokalizowanymi poza granicami obszaru objętego planem miejscowym;
- 2) szerokości terenów komunikacji drogowej w liniach rozgraniczających:
  - a) tereny oznaczone symbolami 1KDG, 2KDD, 3KDD, 5KDD, 8KDD, 11KDD, 2KR: zgodnie z istniejącym podziałem geodezyjnym,
  - b) teren oznaczony symbolem 1KDZ: od 2 m do 15 m,
  - c) teren oznaczony symbolem 2KDZ: od 17,3 m do 17,9 m,
  - d) teren oznaczony symbolem 1KDD: 10 m,
  - e) tereny oznaczone symbolami 4KDD, 1KR: 7 m,
  - f) teren oznaczony symbolem 6KDD: od 0 m do 7 m wraz z placem do zawracania,
  - g) teren oznaczony symbolem 7KDD, 10KDD: 8 m,
  - h) teren oznaczony symbolem 9KDD: od 3,8 m do 4 m;
- 3) obsługa komunikacyjna terenów objętych planem miejscowym:
  - a) z dróg oznaczonych symbolami KDG, KDZ, KDD, KR,
  - b) poprzez tereny oznaczone symbolem KR,
  - c) poprzez tereny oznaczone symbolem RN,
  - d) poprzez drogi znajdujące się poza obszarem objętym planem miejscowym,
  - e) poprzez tereny znajdujące się poza obszarem objętym planem miejscowym;
- 4) miejsca do parkowania, zapewnić w następującej liczbie:
  - a) na terenach oznaczonych symbolami MNW, RZM: nie mniej niż 2 miejsca na 1 budynek mieszkalny,
  - b) na terenie oznaczonym symbolem 36IE: nie mniej niż 1 miejsce;
- 5) miejsca do parkowania należy zapewnić na własnej działce budowlanej;
- 6) za miejsce do parkowania należy rozumieć również miejsce w garażu i na jego podjeździe;

- 7) wynikające z obliczeń ułamki miejsc do parkowania zaokrągla się w górę do liczby całkowitej;
- 8) minimalna liczba miejsc do parkowania dla pojazdów zaopatrzonych w kartę parkingową:
  - a) 1 miejsce – jeżeli ogólna liczba miejsc wynosi 6-15,
  - b) 2 miejsca – jeżeli ogólna liczba miejsc wynosi 16-40,
  - c) 3 miejsca – jeżeli ogólna liczba miejsc wynosi więcej niż 40.

#### **§ 15. Zasady modernizacji, rozbudowy i budowy systemów infrastruktury technicznej:**

- 1) na obszarze objętym planem miejscowym dopuszcza się budowę, rozbudowę, przebudowę i remont sieci infrastruktury technicznej i związanych z nimi obiektów budowlanych i urządzeń, w sposób niekolidujący z ustalonym przeznaczeniem oraz niegenerującym nowego przeznaczenia terenu w związku z realizacją tejże infrastruktury, z zachowaniem przepisów odrębnych, w szczególności dotyczących ochrony gruntów rolnych i leśnych;
- 2) w granicach stref ochrony funkcyjnej napowietrznych linii elektroenergetycznych dopuszcza się budowę, rozbudowę, modernizację, przebudowę, montaż, remont linii elektroenergetycznych wraz ze związanymi z nią obiektami budowlanymi i urządzeniami, z zachowaniem przepisów odrębnych, w szczególności dotyczących ochrony gruntów rolnych i leśnych;
- 3) w celu usunięcia kolizji z linią elektroenergetyczną 110 kV dopuszcza się budowę, modernizację, rozbudowę, przebudowę, montaż, remont sieci infrastruktury technicznej i związanych z nimi obiektów budowlanych i urządzeń niezwiązanych z tą linią;
- 4) zasady obsługi w zakresie infrastruktury technicznej:
  - a) w zakresie zaopatrzenia w wodę do celów bytowych i przeciwpożarowych:
    - ustala się z sieci wodociągowej,
    - dopuszcza się realizację ujęć własnych zgodnie z przepisami odrębnymi,
  - b) w zakresie gospodarki ściekami:
    - ustala się odprowadzanie siecią kanalizacyjną do oczyszczalni ścieków,
    - dopuszcza się rozwiązania indywidualne zgodnie z przepisami odrębnymi,
  - c) wody opadowe i roztopowe zagospodarować zgodnie z przepisami odrębnymi,
  - d) wyklucza się stosowanie nowych systemów odprowadzania wód opadowych i roztopowych z terenów sąsiednich na tereny komunikacji kolejowej i wykorzystania do tego celu kolejowych urządzeń odwadniających,
  - e) w zakresie zaopatrzenia w energię elektryczną ustala się: z sieci elektroenergetycznej, zgodnie z przepisami odrębnymi,
  - f) w zakresie telekomunikacji ustala się: poprzez kablową sieć telekomunikacyjną oraz rozwój łączności bezprzewodowej, zgodnie z przepisami odrębnymi,
  - g) w zakresie ogrzewania ustala się: zaopatrzenie w ciepło ze źródeł indywidualnych zgodnie z określonymi normami i obowiązującymi przepisami lub zasilanych energią elektryczną;
- 5) w zakresie gospodarowania odpadami obowiązują przepisy odrębne oraz zasady zawarte w regulaminie utrzymania czystości i porządku na terenie Gminy Babiak.

#### **§ 16. 1. Ustala się granice inwestycji celu publicznego o znaczeniu ponadlokalnym:**

- 1) ujętej w planie zagospodarowania przestrzennego województwa wielkopolskiego pod nazwą „Rehabilitacja linii kolejowej C-E65 (nr 131) na odcinku Chorzów Batory – Tarnowskie Góry – Karsznice – Inowrocław – Bydgoszcz – Maksymilianowo”, której granica została określona w części graficznej planu miejscowego;
- 2) pod nazwą „Przebudowa dwutorowej napowietrznej linii elektroenergetycznej WN 110 kV relacji El. Konin – Włocławek”, której granica została określona w części graficznej planu miejscowego w postaci strefy ochrony funkcyjnej napowietrznej linii elektroenergetycznej 110 kV;

3) drogi wojewódzkiej, której granicę stanowią określone w części graficznej planu miejscowego linie rozgraniczające teren o symbolu 1KDG.

2. Ustala się granice inwestycji celu publicznego o znaczeniu lokalnym w postaci dróg powiatowych i gminnych, których granice stanowią określone w części graficznej planu miejscowego linie rozgraniczające tereny o symbolach KDZ i KDD.

**§ 17. Sposób i termin tymczasowego zagospodarowania, urządzania i użytkowania terenów:** w granicach obszaru objętego planem miejscowym nie występują tereny, dla których istnieje potrzeba określenia sposobu i terminu tymczasowego zagospodarowania, urządzania i użytkowania terenów.

**§ 18. Stawki procentowe, na podstawie, których ustala się opłatę, o której mowa w art. 36 ust. 4 ustawy z dnia 27 marca 2003 r. o planowaniu i zagospodarowaniu przestrzennym:** 0,1% dla wszystkich terenów na obszarze objętym planem miejscowym.

**§ 19. Ustalenia szczegółowe terenów oznaczonych symbolami 1MNW, 2MNW:**

- 1) przeznaczenie: teren zabudowy mieszkaniowej jednorodzinnej wolnostojącej;
- 2) zasady kształtowania zabudowy:
  - a) maksymalna wysokość zabudowy: 9,0 m,
  - b) maksymalna wysokość zabudowy ustalona w lit. a nie dotyczy przewodów linii elektroenergetycznych,
  - c) maksymalna liczba kondygnacji nadziemnych: dwie, w tym druga stanowiąca poddasze użytkowe,
  - d) geometria i kolorystyka pokrycia dachu:
    - dachy dwuspadowe lub wielospadowe o kącie nachylenia głównych połaci dachowych w przedziale 20°-50°, główne połacie dachu symetryczne,
    - pokrycie dachu budynków mieszkalnych dachówką ceramiczną lub materiałem imitującym dachówkę w kolorze czerwieni, brązu lub szarości;
- 3) zasady zagospodarowania terenu:
  - a) nieprzekraczalna linia zabudowy:
    - dla terenu oznaczonego symbolem 1MNW: 6 m od linii rozgraniczających teren 6KDD,
    - dla terenu oznaczonego symbolem 2MNW: od 13,6 m do 15 m od linii rozgraniczających teren 9KDD,
  - b) minimalna nadziemna intensywność zabudowy: 0,01,
  - c) maksymalna nadziemna intensywność zabudowy: 0,6,
  - d) minimalny udział powierzchni biologicznie czynnej: 40%,
  - e) maksymalny udział powierzchni zabudowy: 30%,
  - f) minimalna powierzchnia nowo wydzielanych działek budowlanych: 1000 m<sup>2</sup>,
  - g) dopuszcza się wydzielenie działek niespełniających parametrów określonych w lit. f w celu powiększenia sąsiednich nieruchomości, uregulowania stanu prawnego oraz zapewnienia dostępu do drogi publicznej,
  - h) dopuszcza się wydzielenie działek niespełniających parametrów określonych w lit. f pod obiekty infrastruktury technicznej,
  - i) miejsca do parkowania zgodnie z §14;
- 4) obsługa komunikacyjna terenu zgodnie z §14.

**§ 20. Ustalenia szczegółowe dla terenu oznaczonego symbolem 1KDG:**

- 1) przeznaczenie: teren drogi głównej;
- 2) szerokość terenu w liniach rozgraniczających: zgodnie z §14;
- 3) maksymalna wysokość zabudowy: 12 m;

- 4) maksymalna wysokość zabudowy ustalona w pkt 3 nie dotyczy przewodów linii elektroenergetycznych;
- 5) pozostałe zasady zagospodarowania: zgodnie z przepisami odrębnymi.

**§ 21. Ustalenia szczegółowe dla terenów oznaczonych symbolami 1KDZ, 2KDZ:**

- 1) przeznaczenie: teren drogi zbiorczej;
- 2) szerokość terenu w liniach rozgraniczających: zgodnie z §14;
- 3) maksymalna wysokość zabudowy: 10 m;
- 4) maksymalna wysokość zabudowy ustalona w pkt 3 nie dotyczy przewodów linii elektroenergetycznych;
- 5) pozostałe zasady zagospodarowania: zgodnie z przepisami odrębnymi.

**§ 22. Ustalenia szczegółowe dla terenów oznaczonych symbolami 1KDD, 2KDD, 3KDD, 4KDD, 5KDD, 6KDD, 7KDD, 8KDD, 9KDD, 10KDD, 11KDD:**

- 1) przeznaczenie: teren drogi dojazdowej;
- 2) szerokość terenu w liniach rozgraniczających: zgodnie z §14;
- 3) maksymalna wysokość zabudowy: 7 m;
- 4) maksymalna wysokość zabudowy ustalona w pkt 3 nie dotyczy przewodów linii elektroenergetycznych;
- 5) pozostałe zasady zagospodarowania: zgodnie z przepisami odrębnymi.

**§ 23. Ustalenia szczegółowe dla terenów oznaczonych symbolami 1KR, 2KR:**

- 1) przeznaczenie: teren komunikacji drogowej wewnętrznej;
- 2) szerokość terenu w liniach rozgraniczających: zgodnie z §14;
- 3) maksymalna wysokość zabudowy: 7 m;
- 4) maksymalna wysokość zabudowy ustalona w pkt 3 nie dotyczy przewodów linii elektroenergetycznych.

**§ 24. Ustalenia szczegółowe dla terenu oznaczonego symbolem 1KP-I:**

- 1) przeznaczenie: teren komunikacji pieszo-rowerowej lub infrastruktury technicznej;
- 2) przeznaczenie wykluczane: teren gospodarowania odpadami;
- 3) zakaz nowych nasadzeń drzew;
- 4) dopuszcza się zieleni płytko ukorzonioną;
- 5) zasady kształtowania zabudowy:
  - a) maksymalna wysokość zabudowy: 7 m,
  - b) maksymalna wysokość zabudowy ustalona w lit. a nie dotyczy przewodów linii elektroenergetycznych;
- 6) zasady zagospodarowania terenu:
  - a) minimalna nadziemna intensywność zabudowy: 0,0001,
  - b) maksymalna nadziemna intensywność zabudowy: 0,8,
  - c) minimalny udział powierzchni biologicznie czynnej: 10%,
  - d) maksymalny udział powierzchni zabudowy: 80%,
  - e) pozostałe zasady zagospodarowania terenu zgodnie z przepisami odrębnymi w tym także normami, przepisami i zasadami branżowymi.

**§ 25. Ustalenia szczegółowe dla terenów oznaczonych symbolami 1KKK, 2KKK:**

- 1) przeznaczenie – teren komunikacji kolejowej;
- 2) w granicach terenów ustalono granice inwestycji celu publicznego o znaczeniu ponadlokalnym, o której mowa w §16 pkt 1;

## 3) zasady kształtowania zabudowy:

## a) maksymalna wysokość zabudowy:

- 50,0 m dla budowli kolejowych,
- 15,0 m dla pozostałych obiektów budowlanych,
- maksymalna wysokość zabudowy ustalona w tiret pierwsze i drugie nie dotyczy przewodów linii elektroenergetycznych;

## 4) zasady zagospodarowania terenu:

- a) nieprzekraczalna linia zabudowy: nie ustala się,
- b) minimalna nadziemna intensywność zabudowy: 0,0001,
- c) maksymalna nadziemna intensywność zabudowy: 1,
- d) minimalny udział powierzchni biologicznie czynnej: 5%,
- e) maksymalny udział powierzchni zabudowy: 90%;

## 5) obsługa komunikacyjna terenu zgodnie z §14.

**§ 26. Ustalenia szczegółowe dla terenu oznaczonego symbolem 1KKS:**

## 1) przeznaczenie – teren komunikacji szynowej;

## 2) zasady kształtowania zabudowy:

- a) maksymalna wysokość zabudowy: 12 m,
- b) maksymalna wysokość zabudowy ustalona w lit. a nie dotyczy przewodów linii elektroenergetycznych;

## 3) zasady zagospodarowania terenu:

- a) nieprzekraczalne linie zabudowy: nie ustala się,
- b) minimalna nadziemna intensywność zabudowy: 0,0001,
- c) maksymalna nadziemna intensywność zabudowy: 1,
- d) minimalny udział powierzchni biologicznie czynnej: 5%,
- e) maksymalny udział powierzchni zabudowy: 90%;

## 4) obsługa komunikacyjna terenu zgodnie z §14.

**§ 27. Ustalenia szczegółowe dla terenów oznaczonych symbolami 1IE, 2IE, 3IE, 4IE, 5IE, 6IE, 7IE, 8IE, 9IE, 10IE, 11IE, 12IE, 13IE, 14IE, 15IE, 16IE, 17IE, 18IE, 19IE, 20IE, 21IE, 22IE, 23IE, 24IE, 25IE, 26IE, 27IE, 28IE, 29IE, 30IE, 31IE, 32IE, 33IE, 34IE, 35IE:**

## 1) przeznaczenie: teren elektroenergetyki;

## 2) zasady kształtowania zabudowy:

- a) zakaz lokalizacji budynków,
- b) maksymalna wysokość zabudowy: 70,0 m,
- c) pozostałe gabaryty obiektów: nie ustala się ze względu na charakter przeznaczenia terenu;

## 3) zasady zagospodarowania terenu:

- a) minimalny udział powierzchni biologicznie czynnej: 1%,
- b) pozostałe zasady zagospodarowania terenu: nie ustala się ze względu na charakter przeznaczenia terenu;

## 4) obsługa komunikacyjna terenu zgodnie z §14;

## 5) zasady lokalizowania i oznakowania przeszkód lotniczych – zgodnie z przepisami odrębnymi.

**§ 28. Ustalenia szczegółowe dla terenu oznaczonego symbolem 36IE:**

- 1) przeznaczenie: teren elektroenergetyki;
- 2) ustala się lokalizację stacji elektroenergetycznej 110/15 kV wraz z niezbędną infrastrukturą;
- 3) ustala się lokalizację linii elektroenergetycznej 110 kV, w tym przewodów i słupów projektowanej linii 110 kV, innej infrastruktury technicznej niekolidującej z projektowaną linią elektroenergetyczną 110 kV oraz dojazdów tymczasowych do obsługi infrastruktury technicznej;
- 4) na terenie dopuszcza się lokalizację:
  - a) zbiornika przeciwpożarowego,
  - b) bezodpływowego zbiornika na ścieki sanitarne,
  - c) innych obiektów budowlanych związanych z funkcjonowaniem terenu;
- 5) zasady kształtowania zabudowy:
  - a) maksymalna wysokość zabudowy:
    - budynków: 12,0 m,
    - pozostałych obiektów budowlanych: 70,0 m,
  - b) geometria i kolorystyka pokrycia dachu: dowolna;
- 6) zasady zagospodarowania terenu:
  - a) nieprzekraczalna linia zabudowy: nie ustala się,
  - b) minimalna nadziemna intensywność zabudowy: nie ustala się,
  - c) maksymalna nadziemna intensywność zabudowy: 1,6,
  - d) minimalny udział powierzchni biologicznie czynnej: 5%,
  - e) maksymalny udział powierzchni zabudowy: 80%,
  - f) miejsca do parkowania zgodnie z §14;
- 7) obsługa komunikacyjna terenu zgodnie z §14;
- 8) zasady lokalizowania i oznakowania przeszkód lotniczych – zgodnie z przepisami odrębnymi.

**§ 29. Ustalenia szczegółowe dla terenów oznaczonych symbolami 1RN, 2RN, 3RN, 4RN, 5RN, 6RN, 7RN, 8RN, 9RN, 10RN, 11RN, 12RN, 13RN, 14RN, 15RN, 16RN, 17RN, 18RN, 19RN, 20RN, 21RN, 22RN, 23RN, 24RN, 25RN, 26RN, 27RN:**

- 1) przeznaczenie: teren rolnictwa z zakazem zabudowy;
- 2) w ramach przeznaczenia dopuszcza się dojazdy do pól i siedlisk;
- 3) zakaz zabudowy, z zastrzeżeniem §15 pkt 1, 2 i 3.

**§ 30. Ustalenia szczegółowe dla terenu oznaczonego symbolem 1RNR:**

- 1) przeznaczenie: teren gruntów ornych oraz upraw;
- 2) w ramach przeznaczenia dopuszcza się dojazdy do pól i siedlisk;
- 3) zakaz zabudowy, z zastrzeżeniem §15 pkt 1, 2 i 3.

**§ 31. Ustalenia szczegółowe dla terenów oznaczonych symbolami 1RZM, 2RZM, 3RZM, 4RZM, 5RZM, 6RZM, 7RZM, 8RZM, 9RZM:**

- 1) przeznaczenie: teren zabudowy zagrodowej;
- 2) zasady kształtowania zabudowy:
  - a) maksymalna wysokość zabudowy:
    - budynków mieszkalnych: 9 m,
    - budowli rolniczych: 16 m,

- pozostałej zabudowy: 12,0 m,
  - b) maksymalna wysokość zabudowy ustalona w lit. a nie dotyczy przewodów linii elektroenergetycznych,
  - c) maksymalna liczba kondygnacji nadziemnych budynków mieszkalnych: dwie, w tym druga stanowiąca poddasze użytkowe,
  - d) geometria i kolorystyka pokrycia dachu:
    - dla budynków gospodarczych: dachy płaskie lub spadowe o kącie nachylenia głównych połaci dachowych w przedziale 15°-45°, główne połacie dachów spadowych symetryczne,
    - dla pozostałych budynków: dachy spadowe o kącie nachylenia głównych połaci dachowych w przedziale 20°-45°, główne połacie dachów symetryczne,
  - e) kolorystyka elewacji budynków: kolory stonowane;
- 3) zasady zagospodarowania terenu:
- a) nieprzekraczalna linia zabudowy:
    - dla terenu oznaczonego symbolem 1RZM: 6 m od linii rozgraniczających teren 3KDD,
    - dla terenów oznaczonych symbolami 2RZM, 3RZM: 6 m od linii rozgraniczającej teren 4KDD,
    - dla terenu oznaczonego symbolem 4RZM: 8 m od linii rozgraniczającej teren 5KDD oraz 6 m od granicy obszaru objętego planem miejscowym od strony północnej,
    - dla terenu oznaczonego symbolem 5RZM: 8 m od linii rozgraniczającej teren 1KR,
    - dla terenu oznaczonego symbolem 6RZM: 6 m od linii rozgraniczającej teren 6KDD,
    - dla terenu oznaczonego symbolem 7RZM: 6 m od linii rozgraniczającej teren 7KDD oraz 6 m od granicy obszaru objętego planem miejscowym od strony północnej i wschodniej,
    - dla terenów oznaczonych symbolami 8RZM, 9RZM: nie ustala się,
  - b) minimalna nadziemna intensywność zabudowy: 0,05,
  - c) maksymalna nadziemna intensywność zabudowy:
    - dla terenów oznaczonych symbolami 2RZM, 3RZM, 6RZM, 8RZM: 0,8,
    - dla pozostałych terenów: 0,5,
  - d) minimalny udział powierzchni biologicznie czynnej: 40%,
  - e) maksymalny udział powierzchni zabudowy:
    - dla terenów oznaczonych symbolami 2RZM, 3RZM, 6RZM, 8RZM: 40%,
    - dla pozostałych terenów: 25%,
  - f) miejsca do parkowania zgodnie z §14;
- 4) obsługa komunikacyjna terenu zgodnie z §14.

### **§ 32. Ustalenia szczególne dla terenu oznaczonego symbolem 1RZP:**

- 1) przeznaczenie: teren produkcji w gospodarstwach rolnych, hodowlanych, ogrodniczych;
- 2) zasady kształtowania zabudowy:
  - a) maksymalna wysokość zabudowy: 16,0 m,
  - b) maksymalna wysokość zabudowy ustalona w lit. a nie dotyczy przewodów linii elektroenergetycznych,
  - c) geometria dachu: dachy płaskie lub spadowe o kącie nachylenia głównych połaci dachowych w przedziale 15° -45°, główne połacie dachu symetryczne,
  - d) kolorystyka elewacji budynków: kolory stonowane;
- 3) zasady zagospodarowania terenu:

- a) nieprzekraczalna linia zabudowy: 6 m od linii rozgraniczającej teren 6KDD,
  - b) minimalna nadziemna intensywność zabudowy: 0,05,
  - c) maksymalna nadziemna intensywność zabudowy: 0,4,
  - d) minimalny udział powierzchni biologicznie czynnej: 60%,
  - e) maksymalny udział powierzchni zabudowy: 20%;
- 4) obsługa komunikacyjna terenu zgodnie z §14.

**§ 33. Ustalenia szczegółowe dla terenów oznaczonych symbolami 1WS, 2WS, 3WS:**

- 1) przeznaczenie – teren wód powierzchniowych śródlądowych;
- 2) zasady zagospodarowania: zgodnie z przepisami odrębnymi.

**§ 34. Ustalenia szczegółowe dla terenów oznaczonych symbolami 1ZN, 2ZN, 3ZN, 4ZN, 5ZN, 6ZN, 7ZN, 8ZN, 9ZN:**

- 1) przeznaczenie: teren zieleni naturalnej;
- 2) zakaz zabudowy, z zastrzeżeniem §15 pkt 1, 2 i 3;
- 3) teren należy utrzymać w dotychczasowym sposobie użytkowania.

**§ 35.** Wykonanie uchwały powierza się Wójtowi Gminy Babiak.

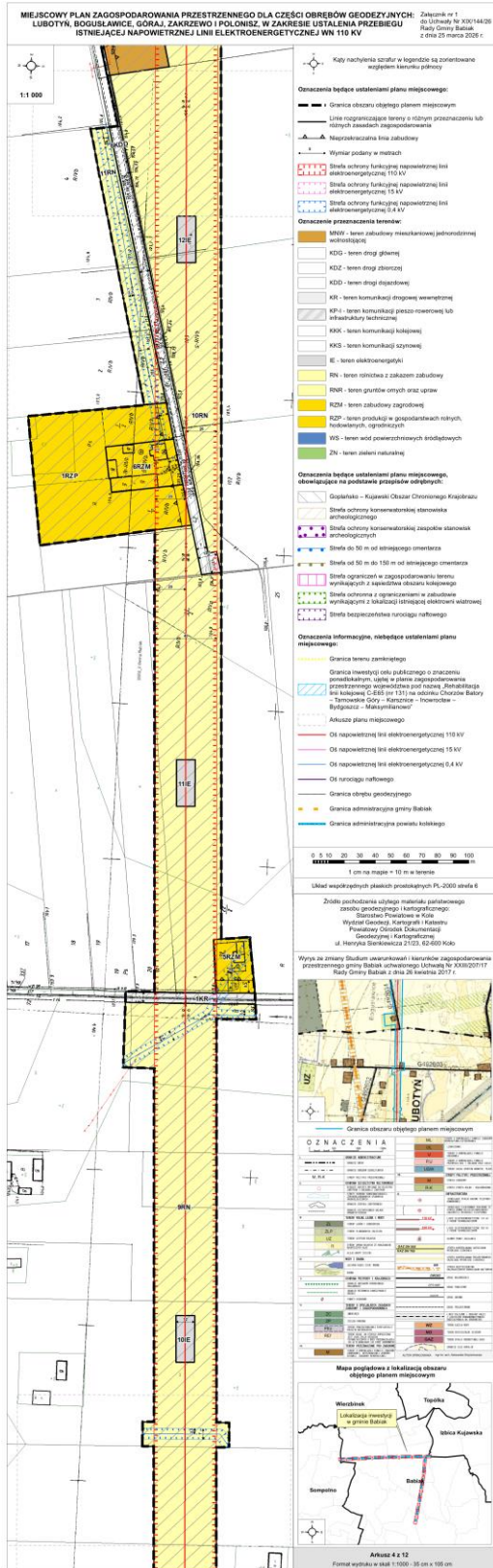
**§ 36.** Uchwała wchodzi w życie po upływie 14 dni od daty ogłoszenia w Dzienniku Urzędowym Województwa Wielkopolskiego.

Przewodniczący Rady  
(-) Marek Kompanowski





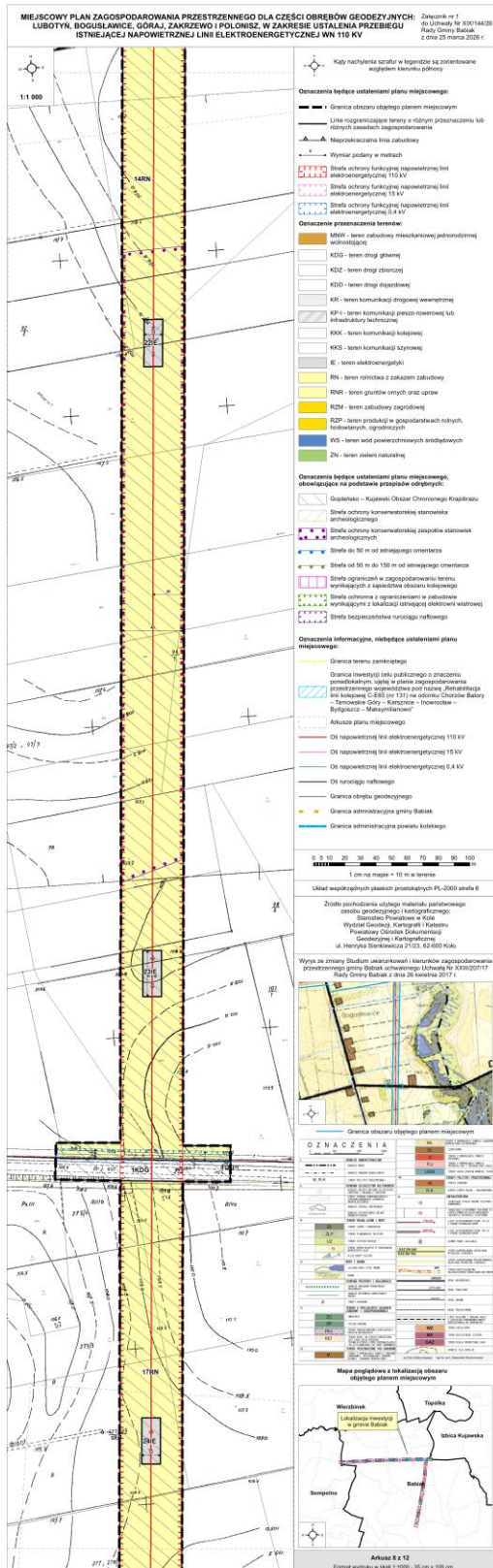






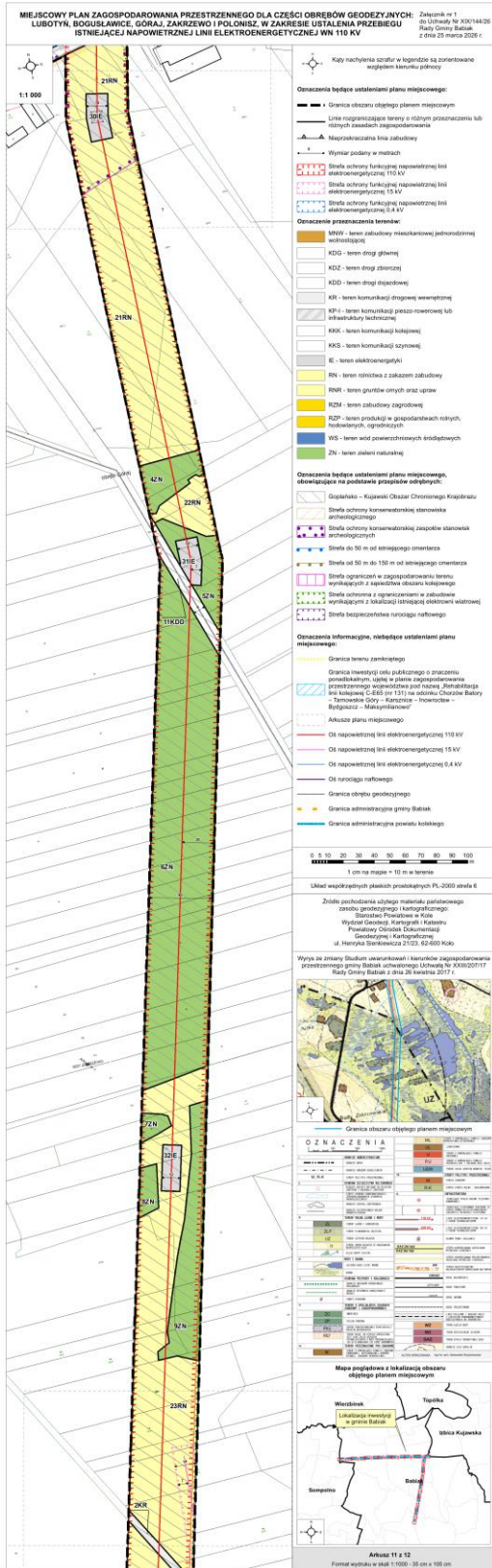














Załącznik nr 2 do uchwały nr XIX/144/26  
Rady Gminy Babiak  
z dnia 25 marca 2026 r.

**Rozstrzygnięcie o sposobie rozpatrzenia uwag do projektu miejscowego planu zagospodarowania przestrzennego dla części obrębów geodezyjnych: Lubotyń, Bogusławice, Góraj, Zakrzewo i Polonisz, w zakresie ustalenia przebiegu istniejącej napowietrznej linii elektroenergetycznej WN 110 kV**

Na podstawie art. 20 ust. 1 ustawy z dnia 27 marca 2003 r. o planowaniu i zagospodarowaniu przestrzennym (t. j. Dz. U. z 2024 r. poz. 1130 z późn. zm.) w związku z art. 67 ust. 3 pkt 4 ustawy z dnia 7 lipca 2023 r. o zmianie ustawy o planowaniu i zagospodarowaniu przestrzennym oraz niektórych innych ustaw (Dz. U. z 2023 r. poz. 1688 z późn. zm.) Rada Gminy Babiak postanawia, co następuje:

1. Zgodnie z art. 17 pkt 9 ustawy projekt planu miejscowego, do sporządzenia którego przystąpiono na podstawie Uchwały Nr XXXVIII/394/22 Rady Gminy Babiak z dnia 4 listopada 2022 r. wyłożony został do publicznego wglądu w dniach od 5 grudnia 2025 r. do 31 grudnia 2025 r. Termin składania uwag upłynął w dniu 14 stycznia 2026 r.

2. W terminie, o którym mowa w art. 17 pkt 11 ustawy, do projektu planu miejscowego nie wniesiono uwag. W związku z powyższym uwag nie rozstrzyga się.

Załącznik nr 3 do uchwały nr XIX/144/26  
Rady Gminy Babiak  
z dnia 25 marca 2026 r.

**Rozstrzygnięcie o sposobie realizacji zapisanych w planie miejscowym inwestycji z zakresu infrastruktury technicznej, które należą do zadań własnych gminy, oraz o zasadach ich finansowania zgodnie z przepisami o finansach publicznych**

Na podstawie art. 20 ust. 1 ustawy z dnia 27 marca 2003 r. o planowaniu i zagospodarowaniu przestrzennym (t. j. Dz. U. z 2024 r. poz. 1130) w związku z art. 67 ust. 3 pkt 4 ustawy z dnia 7 lipca 2023 r. o zmianie ustawy o planowaniu i zagospodarowaniu przestrzennym oraz niektórych innych ustaw (Dz. U. z 2023 r. poz. 1688 z późn. zm.) Rada Gminy Babiak rozstrzyga co następuje:

1. Realizacja podstawowych założeń planu miejscowego, ze względu na charakter inwestycji, nie stanowi zadań własnych gminy.
2. Zgodnie z art. 7 ust. 1 ustawy z dnia 8 marca 1990 r. o samorządzie gminnym (t.j. Dz. U. z 2025 r. poz. 1153 z późn. zm) pozostałe, dopuszczone ustaleniami planu miejscowego, zadania własne gminy, będą realizowane i finansowane, w całości lub części, ze środków budżetu gminy oraz źródeł zewnętrznych w oparciu o obowiązujące przepisy i zawarte umowy.

Załącznik Nr 4 do uchwały Nr XIX/144/26  
Rady Gminy Babiak  
z dnia 25 marca 2026 r.  
Zalacznik4.gml

Dane przestrzenne w rozumieniu art. 3 pkt 1 ustawy z dnia 4 marca 2010 r. o infrastrukturze informacji przestrzennej (t.j. Dz. U. z 2025 r. poz. 242)

Wójt Gminy Babiak na podstawie art. 67a ust. 3 i 5 ustawy z dnia 27 marca 2003 r. o planowaniu i zagospodarowaniu przestrzennym (t. j. Dz. U. z 2024 r. poz. 1130 z późn. zm) w związku z art. 67 ust. 3 pkt 4 ustawy z dnia 7 lipca 2023 r. o zmianie ustawy o planowaniu i zagospodarowaniu przestrzennym oraz niektórych innych ustaw (Dz. U. 2023 r. poz. 1688 z późn. zm.) przygotował dane przestrzenne dla miejscowego planu zagospodarowania przestrzennego dla części obrębów geodezyjnych: Lubotyń, Bogusławice, Góraj, Zakrzewo i Polonisz, w zakresie ustalenia przebiegu istniejącej napowietrznej linii elektroenergetycznej WN 110 kV, które stanowią załącznik w postaci cyfrowej do uchwały.