



DZIENNIK URZĘDOWY

WOJEWÓDZTWA WIELKOPOLSKIEGO

Poznań, dnia 7 kwietnia 2026 r.

Poz. 2817

UCHWAŁA NR XL/297/2026 RADY GMINY KAZIMIERZ BISKUPI

z dnia 27 marca 2026 r.

w sprawie miejscowego planu zagospodarowania przestrzennego wybranych terenów położonych w obrębach Kamienica oraz Józwin Kolonia, gm. Kazimierz Biskupi

Na podstawie art. 18 ust. 2 pkt 5 ustawy z dnia 8 marca 1990 r. o samorządzie gminnym (Dz. U. z 2025 r. poz. 1153 z późn. zm.), art. 20 ust. 1 ustawy z dnia 27 marca 2003 r. o planowaniu i zagospodarowaniu przestrzennym (Dz. U. z 2024 r. poz. 1130 z późn. zm.), oraz w związku z uchwałą nr XXVIII/183/2025 Rady Gminy Kazimierz Biskupi z dnia 25 lipca 2025 r. w sprawie przystąpienia do sporządzenia miejscowego planu zagospodarowania przestrzennego wybranych terenów położonych w obrębach Kamienica oraz Józwin Kolonia, gm. Kazimierz Biskupi, Rada Gminy Kazimierz Biskupi uchwala, co następuje:

§ 1. 1. Uchwala się miejscowy planu zagospodarowania przestrzennego wybranych terenów położonych w obrębach Kamienica oraz Józwin Kolonia, gm. Kazimierz Biskupi, zwany dalej „planem”, stwierdzając, że nie narusza on ustaleń zmiany Studium Uwarunkowań i Kierunków Zagospodarowania Przestrzennego Gminy Kazimierz Biskupi, uchwalonego Uchwałą nr LXXIV/623/2023 Rady Gminy Kazimierz Biskupi z dnia 11 maja 2023 r.

2. Załączniki do uchwały stanowią:

- 1) część graficzna, zwana dalej „rysunkiem planu” w skali 1:2000 – załączniki nr 1;
- 2) rozstrzygnięcie Rady Gminy Kazimierz Biskupi o sposobie rozpatrzenia uwag zgłoszonych do projektu planu – załącznik nr 2;
- 3) rozstrzygnięcie Rady Gminy Kazimierz Biskupi o sposobie realizacji zapisanych w planie inwestycji z zakresu infrastruktury technicznej, które należą do zadań własnych gminy oraz zasadach ich finansowania, zgodnie z przepisami o finansach publicznych – załącznik nr 3;
- 4) dane przestrzenne miejscowego planu zagospodarowania przestrzennego – załącznik nr 4.

§ 2. Ilekroć w niniejszej uchwale mowa o:

- 1) terenie – należy przez to rozumieć obszar planu o określonym przeznaczeniu i ustalonych zasadach zagospodarowania, wydzielony na rysunku planu liniami rozgraniczającymi i oznaczony symbolem cyfrowo-literowym;
- 2) przeznaczeniu terenu – należy przez to rozumieć funkcję na działce lub terenie.

§ 3. Ustala się następujące przeznaczenie terenu:

- 1) teren łąk i pastwisk, oznaczony na rysunku planu symbolem 1RNL,
- 2) tereny lasów, oznaczone na rysunku planu symbolami 1L i 2L.
- 3) teren komunikacji drogowej wewnętrznej, oznaczony na rysunku planu symbolem 1KR,

4) teren komunikacji kolejowej, oznaczony na rysunku planu symbolem 1KKK.

§ 4. W zakresie zasad ochrony i kształtowania ładu przestrzennego nie podejmuje się ustaleń.

§ 5. W zakresie zasad ochrony środowiska, przyrody i krajobrazu oraz kształtowania krajobrazu ustala się:

- 1) zakaz lokalizacji przedsięwzięć mogących zawsze znacząco oddziaływać na środowisko, z wyjątkiem inwestycji celu publicznego;
- 2) zakaz lokalizacji przedsięwzięć mogących potencjalnie znacząco oddziaływać na środowisko z wyjątkiem inwestycji celu publicznego oraz zalesień o powierzchni powyżej 20 ha;
- 3) ochronę powierzchni ziemi, powietrza i wód zgodnie z przepisami odrębnymi.

§ 6. W zakresie zasad ochrony dziedzictwa kulturowego i zabytków, w tym krajobrazów kulturowych, oraz dóbr kultury współczesnej, nie podejmuje się ustaleń.

§ 7. W zakresie wymagań wynikających z potrzeb kształtowania przestrzeni publicznych nie podejmuje się ustaleń.

§ 8. W zakresie granic i sposobów zagospodarowania terenów lub obiektów podlegających ochronie, na podstawie odrębnych przepisów, terenów górniczych, a także obszarów szczególnego zagrożenia powodzią, obszarów osuwania się mas ziemnych, krajobrazów priorytetowych określonych w audycie krajobrazowym oraz w planach zagospodarowania przestrzennego województwa ustala się:

- 1) nakaz uwzględnienia przepisów odrębnych w zakresie terenu górniczego „Pątnów”;
- 2) nakaz uwzględnienia przepisów odrębnych w zakresie terenów zagrożonych ruchami masowymi ziemi, w tym obszarów osuwania się mas ziemnych.

§ 9. Nie określa się szczegółowych zasad i warunków scalania i podziału nieruchomości.

§ 10. W zakresie szczególnych warunków zagospodarowania terenów oraz ograniczeń w ich użytkowaniu, w tym zakazu zabudowy nie podejmuje się ustaleń.

§ 11. 1. W zakresie zasad modernizacji, rozbudowy i budowy systemów komunikacji ustala się:

- 1) dla terenu komunikacji drogowej wewnętrznej, oznaczonego na rysunku planu symbolem 1KR:
 - a) szerokość w liniach rozgraniczających – zgodnie z rysunkiem planu,
 - b) połączenie z układem dróg publicznych i wewnętrznych, zlokalizowanych poza obszarem planu, zgodnie z przepisami odrębnymi;
- 2) dla terenu komunikacji kolejowej, oznaczonego na rysunku planu symbolem 1KKK:
 - a) szerokość w liniach rozgraniczających – zgodnie z rysunkiem planu,
 - b) połączenie z układem kolejowym, zlokalizowanym poza obszarem planu, zgodnie z przepisami odrębnymi.

2. W zakresie zasad modernizacji, rozbudowy i budowy infrastruktury technicznej ustala się:

- 1) dopuszczenie budowy, przebudowy, rozbudowy, odbudowy, remontu i rozbiórki sieci i urządzeń infrastruktury technicznej, zgodnie z przepisami odrębnymi, które nie będą wymagały zgody na zmianę przeznaczenia gruntów leśnych na cele nieleśne, zgodnie z przepisami odrębnymi;
- 2) gromadzenie i zagospodarowanie odpadów, zgodnie z przepisami odrębnymi;
- 3) zagospodarowanie wód opadowych i roztopowych, zgodnie z przepisami odrębnymi.

§ 12. W zakresie sposobu i terminu tymczasowego zagospodarowania, urządzania i użytkowania terenów nie podejmuje się ustaleń.

§ 13. Dla terenu łąk i pastwisk, oznaczonego na rysunku planu symbolami 1RNL, ustala się:

- 1) zachowanie dotychczasowego sposobu użytkowania terenów – grunty rolne;
- 2) dopuszczenie lokalizacji urządzeń wodnych;
- 3) dopuszczenie zalesień;

- 4) zakaz lokalizacji budynków, wiat, budowli rolniczych oraz miejsc do parkowania;
- 5) dostępność komunikacyjną z dróg publicznych i terenów komunikacji drogowej wewnętrznej, zlokalizowanych poza obszarem planu.

§ 14. Dla terenów lasów, oznaczonych na rysunku planu symbolami 1L i 2L, ustala się:

- 1) prowadzenie gospodarki leśnej zgodnie z przepisami odrębnymi;
- 2) dopuszczenie zachowania istniejących rowów z możliwością ich przebudowy;
- 3) dopuszczenie lokalizacji urządzeń wodnych, które nie będą wymagały zgody na zmianę przeznaczenia gruntów leśnych na cele nieleśne, zgodnie z przepisami odrębnymi;
- 4) dopuszczenie zalesień;
- 5) zakaz lokalizacji budynków, wiat oraz miejsc do parkowania;
- 6) dostępność komunikacyjną z terenu komunikacji drogowej wewnętrznej, zlokalizowanego w obszarze planu oraz z dróg publicznych i terenów komunikacji drogowej wewnętrznej, zlokalizowanych poza obszarem planu.

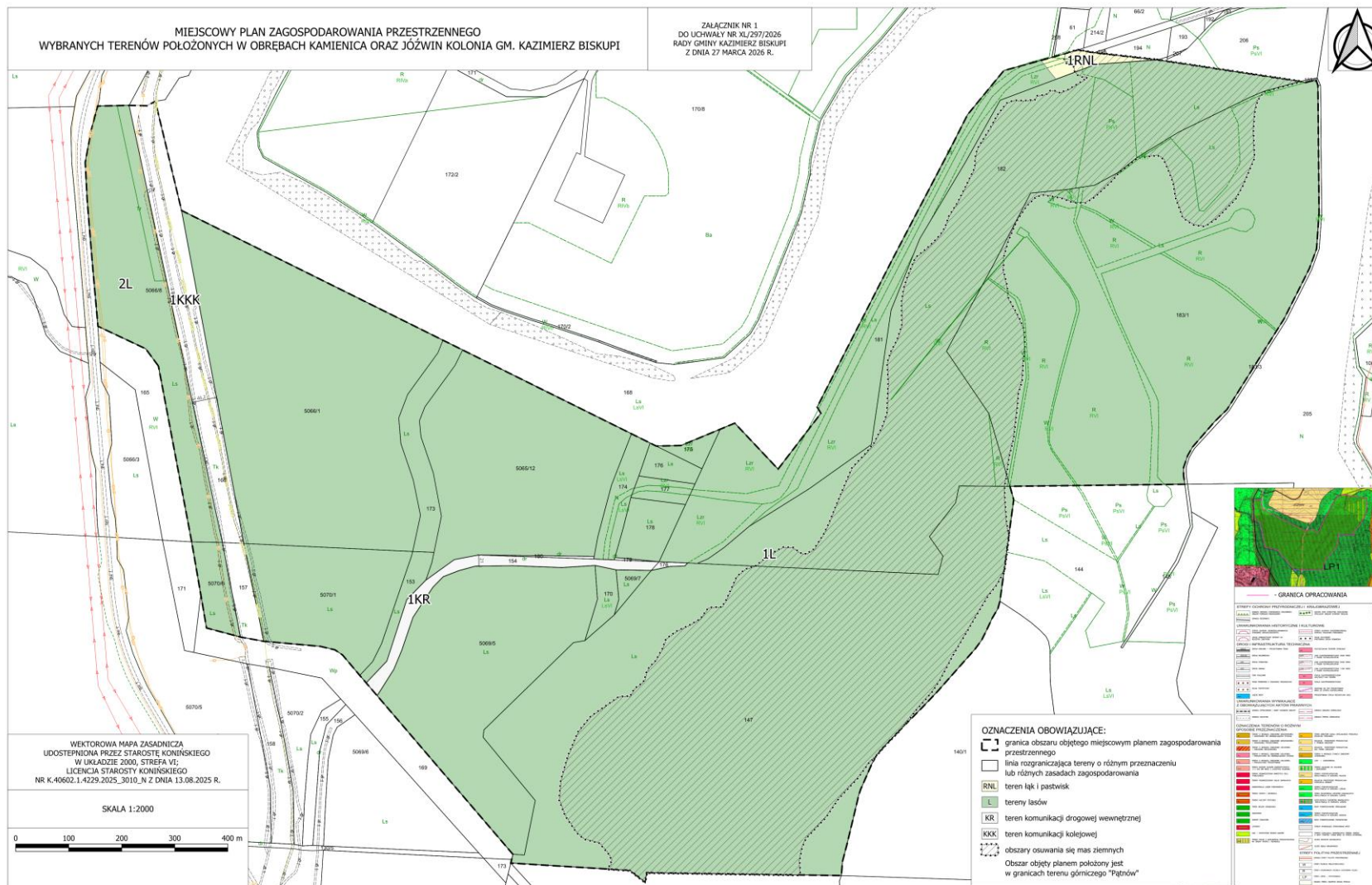
§ 15. Ustala się stawkę procentową służącą naliczeniu jednorazowej opłaty od wzrostu wartości nieruchomości, o której mowa w art. 36 ust. 4 ustawy o planowaniu i zagospodarowaniu przestrzennym, w wysokości 1%.

§ 16. Wykonanie uchwały powierza się Wójtowi Gminy Kazimierz Biskupi.

§ 17. Uchwała wchodzi w życie po upływie 14 dni od dnia ogłoszenia w Dzienniku Urzędowym Województwa Wielkopolskiego.

Przewodniczący Rady Gminy
(-) Janusz Stefański

Załącznik Nr 1 do uchwały Nr XL/297/2026
 Rady Gminy Kazimierz Biskupi
 z dnia 27 marca 2026 r.



Załącznik Nr 2 do uchwały Nr XL/297/2026
Rady Gminy Kazimierz Biskupi
z dnia 27 marca 2026 r.

ROZSTRZYGNĘCIE RADY GMINY KAZIMIERZ BISKUPI

Rozstrzygnięcie o sposobie rozpatrzenia uwag wniesionych do projektu miejscowego planu zagospodarowania przestrzennego wybranych terenów położonych w obrębach Kamienica oraz Józwin Kolonia, gm. Kazimierz Biskupi.

Na podstawie art. 20 ust. 1 ustawy z dnia 27 marca 2003r. o planowaniu i zagospodarowaniu przestrzennym (t.j. Dz. U. z 2024 r. poz. 1130 ze zm.), w związku z art. 67 ust. 3 pkt 2 ustawy z dnia 7 lipca 2023 r. o zmianie ustawy o planowaniu i zagospodarowaniu przestrzennym oraz niektórych innych ustaw (Dz. U. z 2023 r., poz. 1688) Rada Gminy Kazimierz Biskupi rozstrzyga, co następuje:

§1

1. Konsultacje społeczne w sprawie projektu planu miejscowego wraz z prognozą oddziaływania na środowisko przeprowadzono w dniach od 4 lutego 2026r do 6 marca 2026r. W wyznaczonym terminie nie wpłynęła żadna uwaga do ww. projektu planu oraz prognozy oddziaływania na środowisko.

3. Rozstrzygnięcie o sposobie rozpatrzenia uwag wniesionych do ww. projektu planu jest bezprzedmiotowe.

Przewodniczący Rady Gminy
Janusz Stefański

Załącznik Nr 3 do uchwały Nr XL/297/2026
Rady Gminy Kazimierz Biskupi
z dnia 27 marca 2026 r.

**ROZSTRZYGNIĘCIE
RADY GMINY KAZIMIERZ BISKUPI**

o sposobie realizacji zapisanych w miejscowym planie zagospodarowania przestrzennego wybranych terenów położonych w obrębach Kamienica oraz Józwin Kolonia, gm. Kazimierz Biskupi inwestycji z zakresu infrastruktury technicznej, które należą do zadań własnych gminy, oraz zasadach ich finansowania, zgodnie z przepisami o finansach publicznych

Na podstawie art. 20 ust. 1 ustawy z dnia 27 marca 2003 r. o planowaniu i zagospodarowaniu przestrzennym (Dz. U. z 2024 r. poz. 1130 ze zm.), art. 7 ust. 1 pkt 2 i 3 ustawy z dnia 8 marca 1990 r. o samorządzie gminnym (Dz. U. z 2025 r. poz. 1153 ze zm.), Rada Gminy Kazimierz Biskupi rozstrzyga co następuje:

§ 1. Sposób realizacji zapisanych w planie inwestycji z zakresu infrastruktury technicznej:

1) zadania w zakresie infrastruktury technicznej prowadzić będą właściwe przedsiębiorstwa, w kompetencjach których leży rozwój sieci infrastruktury technicznej, zgodnie z miejscowym planem zagospodarowania przestrzennego oraz na podstawie przepisów odrębnych;

2) zadania z zakresu gospodarki odpadami realizowane będą zgodnie z ustaleniami planu miejscowego, a także zgodnie z Regulaminem utrzymania czystości i porządku na terenie gminy Kazimierz Biskupi oraz z przepisami odrębnymi;

3) podstawę przyjęcia do realizacji zadań określonych w miejscowym planie zagospodarowania przestrzennego, które należą do zadań własnych gminy, stanowić będą zapisy Wieloletniej Prognozy Finansowej Gminy Kazimierz Biskupi;

4) inwestycje realizowane mogą być etapowo w zależności od wielkości środków przeznaczonych na inwestycje. Określenie przystąpienia i zakończenia realizacji tych zadań ustalone będzie według kryteriów i zasad przyjętych przy konsultowaniu Wieloletniej Prognozy Finansowej Gminy Kazimierz Biskupi.

§ 2. Zasady finansowania zapisanych w planie inwestycji z zakresu infrastruktury technicznej, które należą do zadań własnych gminy, zgodnie z przepisami o finansach publicznych.

Finansowanie inwestycji będzie odbywać się poprzez:

1) wydatki z budżetu gminy;

2) współfinansowanie środkami zewnętrznymi, poprzez budżet gminy w ramach m.in.:

a) dotacji Unii Europejskiej,

b) dotacji samorządu województwa,

c) dotacji i pożyczek z funduszy celowych,

d) kredytów i pożyczek bankowych,

e) innych środków zewnętrznych;

3) udział inwestorów w finansowaniu w ramach porozumień o charakterze cywilno-prawnym lub w formie partnerstwa publiczno-prywatnego – „PPP”.

Przewodniczący Rady Gminy
Janusz Stefański

Załącznik Nr 4 do uchwały Nr XL/297/2026
Rady Gminy Kazimierz Biskupi
z dnia 27 marca 2026 r.
Zalacznik4.gml

Dane przestrzenne, o których mowa w art. 67a ust. 3 i 5 ustawy z dnia 27 marca 2003 r. o planowaniu i zagospodarowaniu przestrzennym (j.t. Dz.U. z 2020 r. poz. 293 z późn. zm.) ujawnione zostaną po kliknięciu w ikonę