



DZIENNIK URZĘDOWY

WOJEWÓDZTWA ŚLĄSKIEGO

Katowice, dnia 12 sierpnia 2014 r.

Poz. 4276

UCHWAŁA NR LI.427.2014 RADY MIEJSKIEJ W STRUMIENIU

z dnia 29 lipca 2014 r.

w sprawie podziału sołectwa Zabłocie na dwa odrębne sołectwa: Zabłocie i Zabłocie Solanka oraz nadania im statutów

Na podstawie art. 5, art. 18 ust. 2 pkt 7, art. 35 i art. 40 ust. 2 pkt 1 ustawy z dnia 8 marca 1990 r. o samorządzie gminnym (Dz. U. z 2013 r. poz. 594, z późn.zm.) oraz § 92 ust. 1 Statutu Gminy Strumień, stanowiącego załącznik do uchwały Nr XXXIII.290.2013 Rady Miejskiej w Strumieniu z dnia 29 kwietnia 2013 r. - po przeprowadzeniu konsultacji z mieszkańcami oraz organizacjami pozarządowymi oraz podmiotami, o których mowa w art. 3 ust. 3 ustawy z dnia 24 kwietnia 2003 r. o działalności pożytku publicznego i o wolontariacie – na wniosek Burmistrza Strumienia – **Rada Miejska w Strumieniu**

uchwała:

§ 1. Dokonuje się podziału sołectwa Zabłocie na dwa odrębne sołectwa: sołectwo Zabłocie i sołectwo Zabłocie Solanka.

§ 2. 1. W skład sołectwa Zabłocie wchodzi część obszaru miejscowości Zabłocie, położonego na terenie Gminy Strumień, po południowo-wschodniej stronie obrębu geodezyjnego Zabłocie.

2. Opis granicy jednostki pomocniczej Zabłocie stanowi załącznik Nr 1 do niniejszej uchwały.

§ 3. 1. W skład sołectwa Zabłocie Solanka wchodzi część obszaru miejscowości Zabłocie, położonego na terenie Gminy Strumień, po północno-zachodniej stronie obrębu geodezyjnego Zabłocie.

2. Opis granicy jednostki pomocniczej Zabłocie Solanka stanowi załącznik Nr 2 do niniejszej uchwały.

§ 4. Położenie sołectw i ich granice określa mapa stanowiąca załącznik Nr 3 do niniejszej uchwały.

§ 5. 1. Nadaje się statut sołectwu Zabłocie stanowiący załącznik Nr 4 do niniejszej uchwały.

2. Nadaje się statut sołectwu Zabłocie Solanka stanowiący załącznik Nr 5 do niniejszej uchwały.

§ 6. 1. W uchwale Nr VI/41/90 Rady Miejskiej w Strumieniu z dnia 29 listopada 1990 r. w sprawie utworzenia sołectw i osiedla w Gminie Strumień wprowadza się następujące zmiany:

1) tytuł uchwały otrzymuje brzmienie:

„w sprawie utworzenia jednostek pomocniczych w gminie Strumień”;

2) § 1 otrzymuje brzmienie:

„1. Tworzy się sołectwa Pruchna, Drogomyśl, Zabłocie, Zabłocie Solanka, Bąków i Zbytków.

2. Tworzy się jednostkę pomocniczą miasto Strumień.”;

3) § 2 otrzymuje brzmienie:

„Granice jednostek pomocniczych Pruchna, Drogomyśl, Bąków, Zbytków, Strumień określa mapa stanowiąca załącznik Nr 1 do niniejszej uchwały.”.

2. Traci moc § 1 pkt 5 uchwały Nr XXVII/189/04 Rady Miejskiej w Strumieniu z dnia 28 października 2004 r. w sprawie nadania nowych statutów jednostek pomocniczych gminy Strumień.

§ 7. Wykonanie uchwały powierza się Burmistrzowi Strumienia.

§ 8. Uchwała podlega ogłoszeniu w Dzienniku Urzędowym Województwa Śląskiego oraz Biuletynie Informacji Publicznej.

§ 9. Uchwała wchodzi w życie po upływie 14 dni od dnia jej ogłoszenia w Dzienniku Urzędowym Województwa Śląskiego.

Przewodniczący Rady

Czesław Greń

Załącznik Nr 1 do Uchwały Nr LI.427.2014
Rady Miejskiej w Strumieniu
z dnia 29 lipca 2014 r.

Opis granicy jednostki pomocniczej „Zabłocie”

Obszar jednostki pomocniczej „Zabłocie” to obszar o powierzchni 558 ha i następującym przebiegu granic:

Rozpoczyna się od punktu oznaczonego umownie jako start (w kierunku przeciwnym do ruchu zegara) stanowiącego punkt wspólny granicy: obrębu Strumień Miasto, Obrębu Zabłocie oraz terenu kolejowego zlokalizowanego na działce oznaczonej nr 2086/1 (północy narożnik działki 2086/1) i biegnie w kierunku południowozachodnim wzdłuż granicy obrębów Strumień Miasto oraz Zabłocie, następnie przechodzi w granice pomiędzy obrębami Bąków oraz Zabłocie, dalej w kierunku południowowschodnim po granicy pomiędzy obrębami Drogomyśl oraz Zabłocie, aż do styku granic sołectw Zabłocie, Drogomyśl oraz sołectwa Frelichów w gminie Chybie, następnie biegnie w kierunku północnym wzdłuż granicy administracyjnej gminy Strumień z gminą Chybie, aż do ul Rolnej, a następnie północnowschodnią granicą działki nr 428 dochodzi do jej północnego narożnika, po czym skręca w kierunku południowym i biegnąc wzdłuż granicy między działkami nr 428 i 427 dochodzi do ul Rolnej (działka nr 1971/1), przecina ją i od styku z północnowschodnim narożnikiem działki nr 430/1 biegnie w kierunku zachodnim południową granicą drogi – ul. Rolnej (południowe granice działek nr: 1971/1, 1966), dalej przecina działkę nr 2057/2 i od północnego narożnika działki nr 387/3 biegnie w kierunku zachodnim wzdłuż południowej granicy drogi ul. Rolnej (południowa granica działki: 1965), aż do północnowschodniego narożnika działki nr 323/4, następnie przebiega w kierunku południowym wzdłuż wschodniej granicy działki nr 323/4 do południowowschodniego jej narożnika i dalej w kierunku zachodnim wzdłuż południowej granicy działek nr: 323/4, 323/3, 320/3, następnie biegnie wzdłuż zachodniej granicy działki nr 320/3, aż do północnozachodniego narożnika tej działki, przecina ulicę Rolną (działka nr 1965) i w kierunku zachodnim wzdłuż jej północnej granicy dochodzi do południowozachodniego narożnika działki nr 318/7, następnie biegnie w kierunku północnym, aż do północnozachodniego narożnika tej działki, po czym przecina rów melioracyjny (działka nr 2059/9) i biegnie w kierunku zachodnim południową granicą działek nr: 234, 233/1, 233/2, 228/5, dalej zachodnią granicą działki nr 228/5, 228/3, przechodzi przez ul. Mokrą (działka nr 1959/3) i w kierunku zachodnim biegnie wzdłuż północnej granicy ul. Mokrej do południowozachodniego narożnika działki nr 217, następnie w kierunku północnozachodnim wzdłuż północnej granicy działki nr 201/1 do ul. Źródlanej (północny narożnik działki nr 201/1), gdzie skręca w kierunku południowym i biegnie wzdłuż południowowschodniej granicy ul. Źródlanej (działka nr 1960/3, 1933), aż do skrzyżowania z ul. Mokrą (południowy narożnik działki nr 178), dalej w kierunku południowym zachodnią granicą ul. Mokrej do skrzyżowania z ul. Bielską (południowy narożnik działki nr 177/3), po czym przechodzi przez ul. Bielską i od północnego narożnika działki nr 97/6 biegnie w kierunku zachodnim do północnego narożnika działki nr 1812/3, dalej południową granicą ul. Solnej (działka nr 2046/4) do północnego narożnika działki nr 1797, a następnie zachodnią granicą rowu melioracyjnego (działka nr 2080/1) do południowego narożnika działki nr 2045, po czym przecina rów (działka nr 2080/1) i dochodzi do północnego narożnika działki nr 76, skąd dalej po północnej granicy tej działki, do jej wschodniego narożnika, a następnie przecina ul. Miodową (działka nr 1942) do północnozachodniego narożnika działki nr 73 i biegnie w kierunku południowym jej zachodnią granicą do skrzyżowania z ul. Torfową, po czym od północnego narożnika działki nr 1946 w kierunku wschodnim przebiega wzdłuż północnej granicy ul. Torfowej, aż do południowozachodniego narożnika działki nr 22/1, następnie w kierunku północnym zachodnią granicą działki nr 22/1, 2076, 20/4 oraz północnowschodnią granicą działek nr 20/5, 20/6, 19/3, 2076 do północnowschodniego narożnika działki nr 22/4, dalej biegnie w kierunku południowym wzdłuż wschodniej granicy tej działki i przecina ul. Torfową (działka nr 1946), po czym od północnozachodniego narożnika działki nr 881/1 biegnie wzdłuż zachodniej granicy tej działki, dalej południową granicą działki nr 881/2 i skręca w kierunku południowym przebiegając wzdłuż wschodniej granicy działek nr: 883/1, 883/2, następnie skręca w kierunku zachodnim wzdłuż południowej granicy działki nr 883/2 do jej południowozachodniego narożnika, dalej skręca w kierunku południowozachodnim do wschodniego narożnika działki nr 870, biegnie wzdłuż północnozachodniej granicy działki nr 2002 do jej zachodniego

narożnika, następnie w kierunku północnozachodnim wzdłuż południowej granicy działki nr 833 do północnego narożnika działki nr 831, skręca w kierunku południowozachodnim i dochodzi do wschodniego narożnika działki nr 1148, następnie skręca w kierunku północnym do kolejnego narożnika tej działki, po czym w kierunku południowozachodnim do południowego narożnika działki nr 1142, skąd po przejściu północnej granicy tej działki skręca w kierunku południowozachodnim i przebiega wzdłuż północnozachodnich granic działek nr 2000, 1281/3, 1281/4, aż do zetknięcia z terenem kolejowym, będącego południowym narożnikiem działki nr 1172/7, gdzie skręca w kierunku północnozachodnim i biegnie wzdłuż terenu kolei - działki nr 2086/1, aż do północnego wierzchołka tej działki, będącego początkowym punktem opisu granic obszaru jednostki pomocniczej „Zabłocie”.

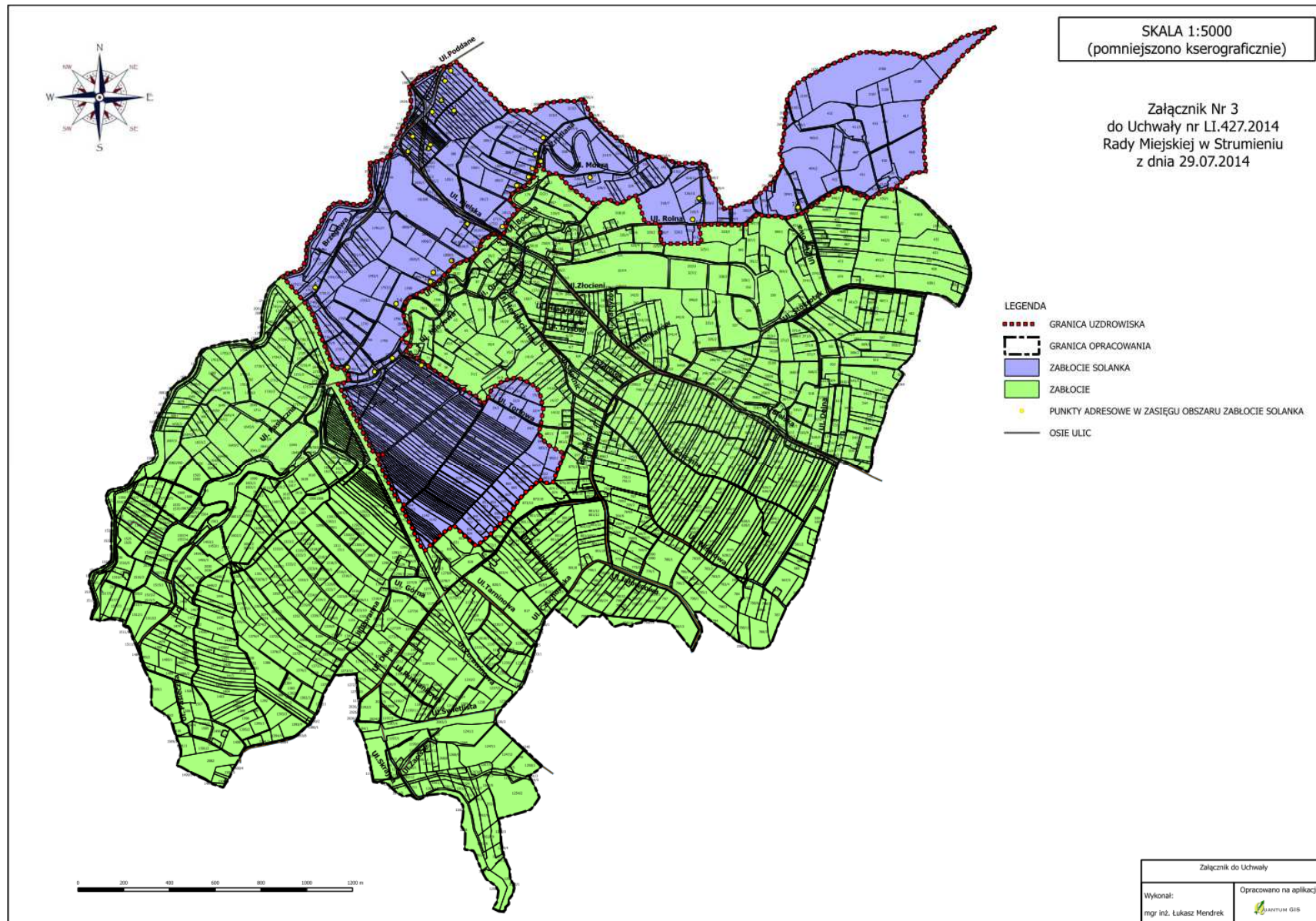
Załącznik Nr 2 do Uchwały Nr LI.427.2014
Rady Miejskiej w Strumieniu
z dnia 29 lipca 2014 r.

Opis granicy jednostki pomocniczej „Zabłocie Solanka”

Obszar jednostki pomocniczej „Zabłocie Solanka” to obszar o powierzchni 188 ha i następującym przebiegu granic:

Rozpoczyna się od punktu oznaczonego umownie jako start (w kierunku zgodnym do ruchu zegara) stanowiącego punkt wspólny granicy: obrębu Strumień Miasto, Obrębu Zabłocie oraz terenu kolejowego zlokalizowanego na działce oznaczonej nr 2086/1 (północy narożnik działki 2086/1) i biegnie w kierunku północnowschodnim wzdłuż granicy obrębów Strumień Miasto oraz Zabłocie, aż do styku z granicą administracyjną gminy Goczałkowice Zdrój (północny narożnik działki nr 2056/4), dalej w kierunku wschodnim przebiega po granicy administracyjnej gminy Strumień z gminą Goczałkowice Zdrój, aż do styku z granicą administracyjną sołectwa Frelichów gminy Chybie (północnowschodni narożnik działki nr 2106), następnie skręca w kierunku południowym wzdłuż granicy administracyjnej gminy Strumień z gminą Chybie w kierunku ul. Rolnej, aż do północnego narożnika działki nr 428, skąd wzdłuż granicy pomiędzy działką 428 i 427 dochodzi do ul. Rolnej (działka nr 1971/1), przecina ją i od styku z północnowschodnim narożnikiem działki nr 430/1 biegnie w kierunku zachodnim południową granicą drogi – ul. Rolnej (południowe granice działek nr: 1971/1, 1966), dalej przecina działkę nr 2057/2 i od północnego narożnika działki nr 387/3 biegnie w kierunku zachodnim wzdłuż południowej granicy drogi ul. Rolnej (południowa granica działki: 1965), aż do północnowschodniego narożnika działki nr 323/4, następnie przebiega w kierunku południowym wzdłuż wschodniej granicy działki nr 323/4 do południowowschodniego jej narożnika i dalej w kierunku zachodnim wzdłuż południowej granicy działek nr: 323/4, 323/3, 320/3, następnie biegnie wzdłuż zachodniej granicy działki nr 320/3, aż do północnozachodniego narożnika tej działki, przecina ulicę Rolną (działka nr 1965) i w kierunku zachodnim wzdłuż jej północnej granicy dochodzi do południowozachodniego narożnika działki nr 318/7, następnie biegnie w kierunku północnym, aż do północnozachodniego narożnika tej działki, po czym przecina rów melioracyjny (działka nr 2059/9) i biegnie w kierunku zachodnim południową granicą działek nr: 234, 233/1, 233/2, 228/5, dalej zachodnią granicą działki nr 228/5, 228/3, przechodzi przez ul. Mokrą (działka nr 1959/3) i w kierunku zachodnim biegnie wzdłuż północnej granicy ul. Mokrej do południowozachodniego narożnika działki nr 217, następnie w kierunku północnozachodnim wzdłuż północnej granicy działki nr 201/1 do ul. Źródlanej (północny narożnik działki nr 201/1), gdzie skręca w kierunku południowym i biegnie wzdłuż południowowschodniej granicy ul. Źródlanej (działka nr 1960/3, 1933), aż do skrzyżowania z ul. Mokrą (południowy narożnik działki nr 178), dalej w kierunku południowym zachodnią granicą ul. Mokrej do skrzyżowania z ul. Bielską (południowy narożnik działki nr 177/3), po czym przechodzi przez ul. Bielską i od północnego narożnika działki nr 97/6 biegnie w kierunku zachodnim do północnego narożnika działki nr 1812/3, dalej południową granicą ul. Solnej (działka nr 2046/4) do północnego narożnika działki nr 1797, a następnie zachodnią granicą rowu melioracyjnego (działka nr 2080/1) do południowego narożnika działki nr 2045, po czym przecina rów (działka nr 2080/1) i dochodzi do północnego narożnika działki nr 76, skąd dalej po północnej granicy tej działki, do jej wschodniego narożnika, a następnie przecina ul. Miodową (działka nr 1942) do północnozachodniego narożnika działki nr 73 i biegnie w kierunku południowym jej zachodnią granicą do skrzyżowania z ul. Torfową, po czym od północnego narożnika działki nr 1946 w kierunku wschodnim przebiega wzdłuż północnej granicy ul. Torfowej, aż do południowozachodniego narożnika działki nr 22/1, następnie w kierunku północnym zachodnią granicą działki nr 22/1, 2076, 20/4 oraz północnowschodnią granicą działek nr 20/5, 20/6, 19/3, 2076 do północnowschodniego narożnika działki nr 22/4, dalej biegnie w kierunku południowym wzdłuż wschodniej granicy tej działki i przecina ul. Torfową (działka nr 1946), po czym od północnozachodniego narożnika działki nr 881/1 biegnie wzdłuż zachodniej granicy tej działki, dalej południową granicą działki nr 881/2 i skręca w kierunku południowym przebiegając wzdłuż wschodniej granicy działek nr: 883/1, 883/2, następnie skręca w kierunku zachodnim wzdłuż południowej granicy działki nr 883/2 do jej południowozachodniego narożnika, dalej skręca w kierunku południowozachodnim do wschodniego narożnika działki nr 870, biegnie wzdłuż północnozachodniej granicy działki nr 2002 do jej zachodniego narożnika, następnie w kierunku północnozachodnim wzdłuż

południowej granicy działki nr 833 do północnego narożnika działki nr 831, skręca w kierunku południowozachodnim i dochodzi do wschodniego narożnika działki nr 1148, następnie skręca w kierunku północnym do kolejnego narożnika tej działki, po czym w kierunku południowozachodnim do południowego narożnika działki nr 1142, skąd po przejściu północnej granicy tej działki skręca w kierunku południowozachodnim i przebiega wzdłuż północnozachodnich granic działek nr 2000, 1281/3, 1281/4, aż do zetknięcia z terenem kolejowym, będącego południowym narożnikiem działki nr 1172/7, gdzie skręca w kierunku północnozachodnim i biegnie wzdłuż terenu kolei - działki nr 2086/1, aż do północnego wierzchołka tej działki, będącego początkowym punktem opisu granic obszaru jednostki pomocniczej „Zabłocie Solanka”.



Załącznik Nr 4 do Uchwały Nr LI.427.2014
Rady Miejskiej w Strumieniu
z dnia 29 lipca 2014 r.

STATUT SOŁECTWA ZABŁOCIE

Rozdział 1. Postanowienia ogólne

§ 1. Statut określa w szczególności:

- 1) nazwę i obszar sołectwa;
- 2) zasady i tryb wyborów Sołtysa i członków Rady Sołectkiej;
- 3) organizację i zadania sołectwa;
- 4) zakres zadań przekazywanych sołectwu przez gminę Strumień oraz sposób ich realizacji;
- 5) zakres i formy kontroli oraz nadzoru nad działalnością organów sołectwa.

§ 2. Ilekroć w statucie jest mowa o:

- 1) sołectwie - należy przez to rozumieć sołectwo ZABŁOCIE, jego mieszkańców oraz określone niżej terytorium;
- 2) Gminie – należy przez to rozumieć gminę Strumień;
- 3) Radzie Miejskiej – należy przez to rozumieć Radę Miejską w Strumieniu;
- 4) Burmistrzowi – należy przez to rozumieć Burmistrza Strumienia;
- 5) Urzędzie – należy przez to rozumieć Urząd Miejski w Strumieniu;
- 6) Statucie Gminy – należy przez to rozumieć Statut gminy Strumień;
- 7) ustawie – należy przez to rozumieć ustawę o samorządzie gminnym.

Rozdział 2. Sołectwo

1. Sołectwo jest jednostką pomocniczą gminy Strumień powołaną dla organizacji życia publicznego na swoim terytorium.

2. Wszystkie osoby, które na stałe zamieszkują obszar Sołectwa stanowią wspólnotę samorządową realizującą swoje zbiorowe cele lokalne poprzez swoje organy.

§ 3. 1. Sołectwo położone jest w gminie Strumień leżącej w powiecie cieszyńskim w województwie śląskim.

2. Granice terytorialne Sołectwa określa mapa stanowiąca *Załącznik* do niniejszego Statutu.

Rozdział 3. Cele i zadania Sołectwa

§ 4. 1. Celem sołectwa jest tworzenie warunków dla pełnego uczestnictwa mieszkańców w życiu Gminy oraz dla harmonijnego jej rozwoju.

2. Do zadań sołectwa jako jednostki pomocniczej należy w szczególności:

- 1) zapewnienie udziału mieszkańców w rozpatrywaniu spraw związanych z miejscem zamieszkania;
- 2) kształtowanie zasad współżycia społecznego;
- 3) organizowanie samopomocy mieszkańców i wspólnych prac;

- 4) organizowanie imprez, wystaw, koncertów, konkursów itp. w tym w szczególności dla dzieci, młodzieży i osób starszych;
- 5) współpraca z jednostkami organizacyjnymi Gminy oraz innymi organizacjami położonymi lub działającymi na terenie sołectwa lub Gminy.

§ 5. Sołectwo może wykonywać zadania przekazywane przez Radę Miejską. Na wykonanie tych zadań, o ile powierzone zadania tego wymagają, winne być zapewnione odpowiednie środki finansowe z budżetu Gminy.

§ 6. Zadania określone w § 4 sołectwo realizuje poprzez:

- 1) podejmowanie uchwał;
- 2) opiniowanie spraw należących do zakresu działania samorządu mieszkańców;
- 3) współpracę z radnymi z terenu sołectwa w zakresie organizacji spotkań z wyborcami, dyżurów oraz kierowanie wniosków dotyczących spraw sołectwa;

§ 7. 1. Do realizacji wspólnych przedsięwzięć, organy sołectwa mogą nawiązywać współpracę z organami innych jednostek pomocniczych z terenu Gminy, zawierając stosowne porozumienia bądź podejmując wspólne uchwały.

2. Sołectwo może realizować zadania poprzez powoływanie komitetów do wykonywania określonych zadań czy prac.

Rozdział 4. Organizacja i zakres działania

§ 8. 1. Organem uchwałodawczym w sołectwie jest Zebranie Wiejskie.

2. Organem wykonawczym w sołectwie jest Sołtys.

3. Sołtys kieruje działalnością Rady Sołeckiej, liczącej wraz z nim 8 członków, która wspomaga jego działalność.

§ 9. Burmistrz udziela pomocy organom sołectwa w wykonywaniu ich statutowych zadań i w tym celu zapewnia im niezbędne warunki organizacyjne, techniczne i lokalowe.

§ 10. 1. Działalność organów sołectwa oraz Rady Sołeckiej jest jawna.

2. Jawność działania określają zasady jawności zawarte w Statucie gminy Strumień.

Rozdział 5. Kadencja i wybory Sołtysa oraz członków Rady Sołeckiej

§ 11. 1. Kadencja Sołtysa oraz Rady Sołeckiej trwa tyle ile kadencja organów samorządu Gminy.

2. Wybór Sołtysa oraz członków Rady Sołeckiej kolejnej kadencji winne odbyć się nie później niż w 6 miesięcy po ogłoszeniu wyników wyborów do Rady Miejskiej.

3. Przepisu ust. 2 nie stosuje się dla przeprowadzania wyborów przedterminowych.

4. Do czasu wyboru Sołtysa oraz członków Rady Sołeckiej, w trybie przewidzianym w ust. 2, ich funkcje sprawują - mimo upływu kadencji - dotychczasowy Sołtys i członkowie Rady Sołeckiej.

§ 12. Wybory Sołtysa oraz członków Rady Sołeckiej są powszechne, równe, bezpośrednie i odbywają się w głosowaniu tajnym.

§ 13. Prawo wybierania (czynne prawo wyborcze) Sołtysa oraz członków Rady Sołeckiej ma każdy stały mieszkaniec sołectwa, uprawniony do głosowania.

§ 14. Prawo wybieralności (bierne prawo wyborcze) przysługuje osobie mającej prawo do głosowania.

§ 15. Wybór Sołtysa i członków Rady Sołeckiej odbywa się na Zebraniu Wiejskim.

§ 16. 1. Zebranie Wiejskie dla wyborów Sołtysa oraz członków Rady Sołeckiej zwołuje Burmistrz. W tym celu określa miejsce, dzień i godzinę oraz wyznacza przewodniczącego zebrania.

2. Zawiadomienie Burmistrza o zwołaniu Zebrania Wiejskiego dla wyboru Sołtysa i członków Rady Sołeckiej podaje się do wiadomości mieszkańców co najmniej na 14 dni przed wyznaczoną datą zebrania.

§ 17.1 Dla dokonania wyboru Sołtysa i członków Rady Sołeckiej wymagany jest udział w Zebraniu Wiejskim co najmniej 1/20 osób mających prawo wybierania.

2. O ile w Zebraniu Wiejskim dla wyboru Sołtysa i członków Rady Sołeckiej uczestniczy, ustalona na podstawie listy obecności, mniejsza ilość uprawnionych, nie wcześniej niż po upływie 15 minut odbywa się Zebranie Wiejskie dla wyboru Sołtysa i członków Rady Sołeckiej w drugim terminie. Odbycie Zebrania w drugim terminie jest dopuszczalne tylko w przypadku umieszczenia w zawiadomieniu, o którym mowa w § 16, ust. 2, informacji o Zebraniu Wiejskim w drugim terminie.

3. Na Zebraniu Wiejskim dla wyboru Sołtysa i członków Rady Sołeckiej zwołanym w trybie ust. 2 obowiązuje warunek uczestnictwa minimum 20 mieszkańców.

§ 18.1. Wybory przeprowadza komisja w składzie 3 członków wybranych spośród obecnych na Zebraniu Wiejskim osób, uprawnionych do głosowania.

2. Członkiem komisji nie może być osoba kandydująca na Sołtysa lub członka Rady Sołeckiej. Nie może nim też być małżonek, wstępny, zstępny, rodzeństwo lub powinowaty w tej samej linii lub stopniu kandydata na Sołtysa lub członka Rady Sołeckiej, jak również osoba pozostająca z kandydatem w stosunku przysposobienia.

3. Wybór członków komisji przeprowadza przewodniczący zebrania.

4. Wybór członków komisji odbywa się w głosowaniu jawnym.

5. Przewodniczącym komisji zostaje, o ile wyrazi na to zgodę, wybrana do komisji osoba najstarsza wiekiem. W wypadku braku zgody przewodniczącym komisji zostaje kolejna, najstarsza wiekiem, wybrana w skład komisji osoba.

§ 19.1. Do zadań komisji należy:

- 1) sporządzenie listy kandydatów i przygotowanie kart do głosowania;
- 2) przeprowadzenie głosowania;
- 3) ustalenie wyników wyborów;
- 4) sporządzenie protokołu z przeprowadzonych wyborów.

2. Protokół podpisują przewodniczący komisji, jej członkowie oraz przewodniczący zebrania i podają go bezzwłocznie do publicznej wiadomości.

3. Protokół z przeprowadzonych wyborów stanowi załącznik do protokołu Zebrania Wiejskiego.

§ 20.1. Wybory Sołtysa i członków Rady Sołeckiej odbywają się spośród nieograniczonej liczby kandydatów mających prawo wybieralności, zgłoszonych na Zebraniu Wiejskim.

2. W pierwszej kolejności należy przeprowadzić zgłoszenie kandydatów i głosowanie dla dokonania wyboru Sołtysa. W drugiej kolejności przeprowadza się zgłaszanie i wybory członków Rady Sołeckiej.

3. Zgłoszenia kandydatów przyjmuje przewodniczący zebrania. Zgłoszenie staje się skuteczne tylko, gdy proponowany kandydat wyrazi na to swoją zgodę. W przypadku nieobecności zgłoszonego kandydata jego zgoda na kandydowanie musi być złożona na ręce przewodniczącego zebrania w formie pisemnej.

4. Wniosek formalny, o zamknięciu listy kandydatów, przewodniczący zebrania poddaje pod głosowanie i jest przyjmowany w głosowaniu jawnym zwykłą większością głosów.

§ 21.1. Głosowanie na Sołtysa oraz członków Rady Sołeckiej odbywa się na kartach do głosowania, z uszeregowaną w kolejności alfabetycznej listą nazwisk i imion kandydatów, opatrzonych pieczęcią Urzędu Miejskiego.

2. Głosowanie na kandydatów odbywa się poprzez postawienie znaku „X” w kratce z lewej strony obok nazwisk najwyżej tyłu kandydatów, ilu członków Rady Sołeckiej jest wybieranych. Karty do głosowania niewypełnione, lub wypełnione w inny sposób uznaje się za głos nieważny.

3. Komisja wydaje, uprawnionym do głosowania uczestnikom zebrania, karty do głosowania.

4. Wyborca musi mieć zapewnioną możliwość dokonania wyboru w sposób zapewniający tajność głosowania.

§ 22. 1. Za wybranego na Sołtysa uważa się kandydata, który uzyskał największą liczbę głosów.

2. Za wybranych na członków Rady Sołeckiej uważa się kandydatów, którzy uzyskali kolejno największą liczbę głosów.

3. W przypadku uzyskania przez kilku kandydatów równej ilości głosów, skutkującym przekroczeniem liczby składu osobowego Rady Sołeckiej, przeprowadza się wybory uzupełniające z udziałem tych kandydatów.

4. Postanowienia ust. 3 do wyboru Sołtysa stosuje się odpowiednio.

§ 23. 1. Wygaśnięcie mandatu Sołtysa lub członka Rady Sołeckiej następuje wskutek:

- 1) złożenia na ręce Burmistrza pisemnej rezygnacji z pełnionej funkcji;
- 2) pozbawienie praw publicznych i wyborczych oraz ubezwłasnowolnienie na podstawie prawomocnego wyroku sądu;
- 3) śmierci.

2. W przypadkach określonych w ust. 1 wygaśnięcie mandatu stwierdza Zebranie Wiejskie na najbliższym posiedzeniu.

§ 24. 1. W wypadku wygaśnięcia mandatu Sołtysa lub członka Rady Sołeckiej, przeprowadza się wybory uzupełniające. Przepisy o trybie wyboru Sołtysa i członków Rady Sołeckiej stosuje się odpowiednio.

2. Wyborów uzupełniających członka Rady Sołeckiej nie przeprowadza się, jeżeli do końca kadencji pozostało mniej niż 6 miesięcy.

§ 25. 1. Sołtys i każdy członek Rady Sołeckiej mogą być odwołani przez Zebranie Wiejskie przed upływem kadencji.

2. Odwołanie Sołtysa lub członka Rady Sołeckiej winno być poprzedzone wysłuchaniem zainteresowanego.

§ 26. 1. Zebranie Wiejskie dla odwołania Sołtysa lub członka Rady Sołeckiej i dokonania wyborów przedterminowych zwołuje Burmistrz, ustalając miejsce, dzień i godzinę zebrania, na pisemny wniosek podpisany przez co najmniej 1/10 mieszkańców Sołectwa posiadających prawo wybierania. Odwołanie następuje na Zebraniu Wiejskim w głosowaniu tajnym, zwykłą większością głosów.

2. Przedterminowego wyboru Sołtysa lub członka Rady Sołeckiej dokonuje się na tym samym zebraniu, które zostało zwołane dla odwołania Sołtysa lub członka Rady Sołeckiej.

3. Wyborów przedterminowych nie przeprowadza się, jeżeli do końca kadencji pozostało mniej niż 6 miesięcy.

4 Kadencja Sołtysa lub członka Rady Sołeckiej wybranych w wyborach przedterminowych upływa z dniem zakończenia kadencji Sołtysa lub członka Rady Sołeckiej wybranych w wyborach zarządzonych na podstawie § 11 ust. 2.

5. Przepisy § 17 stosuje się odpowiednio.

§ 27. Wydatki związane z organizacją przygotowań i przeprowadzeniem wyborów pokrywane są z budżetu Gminy.

Rozdział 6. Zebranie Wiejskie

§ 28. 1. Zebranie Wiejskie jest właściwe we wszystkich sprawach niezastrzeżonych na rzecz Sołtysa i Rady Sołeckiej.

2. Poza innymi sprawami wymienionymi w Statucie do wyłącznej właściwości Zebrania Wiejskiego należy:

- 1) uchwalanie rocznego planu działania Sołtysa i Rady Sołeckiej;
- 2) rozpatrywanie i przyjmowanie sprawozdań z działalności Sołtysa i Rady Sołeckiej;

- 3) odwoływanie Sołtysa i członków Rady Sołeckiej,
- 4) uchwalanie zasad zarządu mieniem gminnym;
- 5) uchwalanie zasad zarządu mieniem komunalnym oraz rozporządzania dochodami z tego źródła;
- 6) opiniowanie, na wniosek Rady Miejskiej, projektów jej uchwał w dotyczącym Sołectwa zakresie spraw:
 - a) zmian Statutu Gminy,
 - b) konsultowania zmian Statutu Sołectwa,
 - c) gospodarowania nieruchomościami,
 - d) budżetu Gminy,
 - e) przepisów porządkowych;
- 7) podejmowanie uchwał w innych sprawach na wniosek Sołtysa, Rady Sołeckiej lub 1/50 członków Zebrania Wiejskiego.

§ 29. 1. Członkami Zebrania Wiejskiego są stali mieszkańcy Sołectwa posiadający prawo głosowania.

2. Krąg osób uprawnionych do głosowania na Zebraniu Wiejskim określa stały rejestr wyborców prowadzony przez Burmistrza.

§ 30. 1. Zebranie Wiejskie zwołuje Sołtys:

- 1) z własnej inicjatywy;
- 2) na pisemny wniosek Rady Sołeckiej;
- 3) na pisemny wniosek organów Gminy;
- 4) na żądanie co najmniej 1/20 mieszkańców uprawnionych do udziału w Zebraniu Wiejskim.

2. Miejsce i termin Zebrania Wiejskiego ustala i podaje do publicznej wiadomości Sołtys najpóźniej w 7 dniu przed dniem obrad. W przypadku wakatu na funkcji Sołtysa jego uprawnienia w zakresie zwoływania Zebrania Wiejskiego przejmuje Burmistrz.

3. W przypadku, o którym mowa w ust. 1 pkt 2 do 4 termin obrad Zebrania wyznaczany jest nie później niż na 14 dzień od daty złożenia wniosku.

4. Zebranie Wiejskie zwołuje się w miarę potrzeb, nie rzadziej jednak niż raz w roku.

5. Termin i miejsce zebrania podaje się do publicznej wiadomości przez ogłoszenie na tablicach ogłoszeń, w tym w szczególności na tablicy ogłoszeń i stronie internetowej Urzędu Miejskiego. Zawiadomienie, jeśli termin na to pozwala, winno być zamieszczone w prasie lokalnej.

6. O terminie i miejscu zebrania winni być powiadomieni: Burmistrz, przewodniczący Rady Miejskiej oraz radni z terenu Sołectwa.

§ 31. 1. Zebranie Wiejskie, zwołane w trybie § 30, jest ważne gdy mieszkańcy Sołectwa zostali o nim powiadomieni w sposób wskazany w § 30 i stawili się na nie w liczbie nie mniejszej niż 20.

2. O ile na Zebranie Wiejskie stawi się, ustalona na podstawie listy obecności, mniejsza liczba mieszkańców, nie wcześniej niż po upływie 15 minut odbywa się Zebranie Wiejskie w drugim terminie. Odbycie Zebrania w drugim terminie jest dopuszczalne tylko w przypadku umieszczenia w zawiadomieniu, o którym mowa w § 30 ust. 5, informacji o Zebraniu Wiejskim w drugim terminie.

3. Na Zebraniu Wiejskim zwołanym w trybie ust. 2 obowiązuje warunek uczestnictwa minimum 15 mieszkańców.

§ 32. 1. Zebranie Wiejskie, zwołane w trybie § 30, prowadzi Sołtys. Jeżeli Sołtys nie może prowadzić obrad Zebrania Wiejskiego, wyznacza zastępcę, który przejmuje uprawnienia i obowiązki Sołtysa w zakresie prowadzenia obrad zebrania wiejskiego, na czas określony.

2. Porządek obrad ustala Rada Sołecka w uzgodnieniu z Sołtyssem.

3. Porządek obrad może być zmieniony lub uzupełniony na wniosek każdego członka Zebrania Wiejskiego, zgłoszony nie później niż przed rozpoczęciem dyskusji nad pierwszym punktem porządku obrad ustalonego zgodnie z ust. 2.

§ 33. 1. Uchwały Zebrania Wiejskiego zapadają zwykłą większością głosów w głosowaniu jawnym, chyba że Statut stanowi inaczej.

2. Głosu w dyskusji udziela przewodniczący zebrania. Czas jednego wystąpienia nie może przekroczyć 5 minut, chyba że zostanie przyjęty wniosek formalny o zwiększenie czasu wystąpienia.

3. Przebieg obrad Zebrania Wiejskiego jest protokołowany na zasadach określonych w Statucie Gminy.

4. Uchwały Zebrania Wiejskiego podpisuje przewodniczący zebrania.

Rozdział 7.

Sołtys

§ 34. Do kompetencji Sołtysa należy w szczególności:

- 1) wykonywanie uchwał Zebrania Wiejskiego;
- 2) reprezentowanie Sołectwa wobec organów Gminy;
- 3) składanie sprawozdania z działalności, najpóźniej do 30 czerwca roku następnego po roku, którego dotyczył plan;
- 4) przygotowywanie projektów uchwał Zebrania Wiejskiego;
- 5) kierowanie bieżącymi sprawami Sołectwa z zakresu administracji publicznej;
- 6) załatwianie bieżących spraw związanych z zarządzaniem mieniem gminnym i komunalnym;
- 7) wydawanie decyzji w indywidualnych sprawach z zakresu administracji publicznej, na podstawie upoważnienia Rady Miejskiej.

§ 35. Sołtys niebędący radnym w Gminie może uczestniczyć w obradach Rady Miejskiej bez prawa udziału w głosowaniu.

§ 36. Pełnienie obowiązków Sołtysa ma charakter społeczny.

Rozdział 8.

Sołtys – Rada Sołecka

§ 37. 1. Posiedzenia Rady Sołeckiej odbywają się nie rzadziej niż dwa razy w roku.

2. Pracami Rady Sołeckiej kieruje Sołtys.

§ 38. Do zadań Rady Sołeckiej należy w szczególności:

- 1) wspomaganie działalności Sołtysa;
- 2) ustalanie porządku obrad Zebrania Wiejskiego;
- 3) inicjowanie lub opracowywanie projektów uchwał Zebrania Wiejskiego;
- 4) występowanie wobec Zebrania Wiejskiego z inicjatywami dotyczącymi udziału mieszkańców Sołectwa w rozwiązywaniu jego problemów i realizacji zadań Gminy;
- 5) typowanie wraz z uzasadnieniem mieszkańców Sołectwa do wyróżnień i nagród ustanowionych w regulaminach uchwalonych przez Radę Miejską;
- 6) utrzymywanie kontaktów z organizacjami społecznymi współpracującymi z jednostkami samorządu terytorialnego.

Rozdział 9.

Nadzór i środki informacyjne, korygujące i doradcze działalności organów sołectwa

§ 39. 1. Nadzór nad działalnością organów sołectwa sprawowany jest na podstawie kryterium zgodności z prawem przez Burmistrza.

2. Kontrola działalności organów sołectwa sprawowana jest na podstawie kryterium celowości, rzetelności i gospodarności przez Komisję Rewizyjną.

3. Organem kontroli i nadzoru nad działalnością organów sołectwa jest Rada Miejska i Burmistrz.

§ 40. Rada Miejska ma prawo żądania informacji i danych, dotyczących organizacji i funkcjonowania sołectwa, niezbędnych do wykonywania przysługujących jej uprawnień.

§ 41. 1. Sołtys zobowiązany jest do przedłożenia Radzie Miejskiej uchwał Zebrania Wiejskiego w ciągu 7 dni od dnia ich podjęcia.

2. Sołtys przedkłada Radzie Miejskiej, na zasadach określonych w ust. 1, akty wydawane przez Sołtysa, z wyjątkiem aktów wydawanych w sprawach wymienionych w § 43.

3. Odpisy uchwał przedkładanych Radzie Miejskiej przekazywane są Burmistrzowi celem zajęcia stanowiska co do ich zgodności z prawem.

§ 42. 1. Uchwała Zebrania Wiejskiego lub akt wydany przez Sołtysa w sprawach z zakresu administracji publicznej sprzeczne z prawem są nieważne. O nieważności uchwały lub aktu wydanego przez Sołtysa w sprawach z zakresu administracji publicznej w całości lub w części orzeka Rada Miejska uchwałą, w terminie nie dłuższym niż 30 dni od przedłożenia uchwały Zebrania Wiejskiego lub aktu wydanego przez Sołtysa z zakresu administracji publicznej, w trybie określonym w § 41.

2. Rada Miejska może wstrzymać uchwałą wykonanie uchwały Zebrania Wiejskiego lub aktu wydanego przez Sołtysa w sprawach z zakresu administracji publicznej, na okres nie dłuższy niż 30 dni od dnia ich przedłożenia, w trybie określonym w § 41, jeżeli wykonanie uchwały Zebrania Wiejskiego lub aktu wydanego przez Sołtysa w sprawach z zakresu administracji publicznej wywołałoby nieodwracalne skutki prawne.

3. W przypadku nieistotnego naruszenia prawa Rada Miejska nie stwierdza nieważności uchwały Zebrania Wiejskiego lub aktu wydanego przez Sołtysa w sprawach z zakresu administracji publicznej, ograniczając się do wskazania uchwałą, iż zostały wydane z naruszeniem prawa.

4. Projekty uchwał Rady Miejskiej, o których mowa w ust. 1-3, sporządzane są przez Burmistrza z inicjatywy uprawnionych do tego podmiotów, określonych w Statucie Gminy.

5. Jeżeli uchylono obowiązkowi, o którym mowa w § 40, termin do stwierdzenia nieważności uchwały Zebrania Wiejskiego lub aktu wydanego przez Sołtysa w sprawach z zakresu administracji publicznej biegnie od daty przedłożenia Radzie Miejskiej, na jej żądanie, uchwały Zebrania Wiejskiego lub aktu wydanego przez Sołtysa w sprawach z zakresu administracji publicznej.

6. Nie stwierdza się nieważności uchwały Zebrania Wiejskiego lub aktu wydanego przez Sołtysa w sprawach z zakresu administracji publicznej po upływie jednego roku od dnia ich podjęcia.

§ 43. Przepisu § 41 nie stosuje się do spraw cywilnych oraz do decyzji indywidualnych z zakresu administracji publicznej, wydawanych przez Sołtysa. Kontrolę instancyjną w tym zakresie oraz nadzór pozainstancyjny i kontrolę sprawowaną przez sądy określają przepisy odrębne.

§ 44. W razie powtarzającego się naruszenia przez Sołtysa przepisów prawa powszechnie obowiązującego Rada Miejska może, w drodze uchwały, odwołać Sołtysa. W przypadku odwołania Sołtysa Rada Miejska wyznacza osobę, która do czasu wyboru Sołtysa pełni jego funkcję.

§ 45. Przewodniczący Komisji Rewizyjnej Rady Miejskiej zapewnia Sołtysowi dostęp do informacji i danych, dotyczących sprawowania kontroli nad działalnością organów Sołectwa, niezbędnych do prawidłowego wykonywania zadań organów Sołectwa.

Załącznik Nr 5 do Uchwały Nr LI.427.2014
Rady Miejskiej w Strumieniu
z dnia 29 lipca 2014 r.

STATUT SOŁECTWA ZABŁOCIE SOLANKA

Rozdział 1. Postanowienia ogólne

§ 1. Statut określa w szczególności:

- 1) nazwę i obszar sołectwa;
- 2) zasady i tryb wyborów Sołtysa i członków Rady Sołeckiej;
- 3) organizację i zadania sołectwa;
- 4) zakres zadań przekazywanych sołectwu przez gminę Strumień oraz sposób ich realizacji;
- 5) zakres i formy kontroli oraz nadzoru nad działalnością organów sołectwa.

§ 2. Ilekroć w statucie jest mowa o:

- 1) sołectwie - należy przez to rozumieć sołectwo ZABŁOCIE SOLANKA, jego mieszkańców oraz określone niżej terytorium;
- 2) Gminie – należy przez to rozumieć gminę Strumień;
- 3) Radzie Miejskiej – należy przez to rozumieć Radę Miejską w Strumieniu;
- 4) Burmistrzowi – należy przez to rozumieć Burmistrza Strumienia;
- 5) Urzędzie – należy przez to rozumieć Urząd Miejski w Strumieniu;
- 6) Statucie Gminy – należy przez to rozumieć Statut gminy Strumień;
- 7) ustawie – należy przez to rozumieć ustawę o samorządzie gminnym.

Rozdział 2. Sołectwo

1. Sołectwo jest jednostką pomocniczą gminy Strumień powołaną dla organizacji życia publicznego na swoim terytorium.

2. Wszystkie osoby, które na stałe zamieszkują obszar Sołectwa stanowią wspólnotę samorządową realizującą swoje zbiorowe cele lokalne poprzez swoje organy.

§ 3. 1. Sołectwo położone jest w gminie Strumień leżącej w powiecie cieszyńskim w województwie śląskim.

2. Granice terytorialne Sołectwa określa mapa stanowiąca *Załącznik* do niniejszego Statutu.

Rozdział 3. Cele i zadania Sołectwa

§ 4. 1. Celem sołectwa jest tworzenie warunków dla pełnego uczestnictwa mieszkańców w życiu Gminy oraz dla harmonijnego jej rozwoju.

2. Do zadań sołectwa jako jednostki pomocniczej należy w szczególności:

- 1) zapewnienie udziału mieszkańców w rozpatrywaniu spraw związanych z miejscem zamieszkania;
- 2) kształtowanie zasad współżycia społecznego;
- 3) organizowanie samopomocy mieszkańców i wspólnych prac;

- 4) organizowanie imprez, wystaw, koncertów, konkursów itp. w tym w szczególności dla dzieci, młodzieży i osób starszych;
- 5) współpraca z jednostkami organizacyjnymi Gminy oraz innymi organizacjami położonymi lub działającymi na terenie sołectwa lub Gminy.

§ 5. Sołectwo może wykonywać zadania przekazywane przez Radę Miejską. Na wykonanie tych zadań, o ile powierzone zadania tego wymagają, winne być zapewnione odpowiednie środki finansowe z budżetu Gminy.

§ 6. Zadania określone w § 4 sołectwo realizuje poprzez:

- 1) podejmowanie uchwał;
- 2) opiniowanie spraw należących do zakresu działania samorządu mieszkańców;
- 3) współpracę z radnymi z terenu sołectwa w zakresie organizacji spotkań z wyborcami, dyżurów oraz kierowanie wniosków dotyczących spraw sołectwa;

§ 7. 1. Do realizacji wspólnych przedsięwzięć, organy sołectwa mogą nawiązywać współpracę z organami innych jednostek pomocniczych z terenu Gminy, zawierając stosowne porozumienia bądź podejmując wspólne uchwały.

2. Sołectwo może realizować zadania poprzez powoływanie komitetów do wykonywania określonych zadań czy prac.

Rozdział 4. Organizacja i zakres działania

§ 8. 1. Organem uchwałodawczym w sołectwie jest Zebranie Wiejskie.

2. Organem wykonawczym w sołectwie jest Sołtys.

3. Sołtys kieruje działalnością Rady Sołeckiej, liczącej wraz z nim 4 członków, która wspomaga jego działalność.

§ 9. Burmistrz udziela pomocy organom sołectwa w wykonywaniu ich statutowych zadań i w tym celu zapewnia im niezbędne warunki organizacyjne, techniczne i lokalowe.

§ 10. 1. Działalność organów sołectwa oraz Rady Sołeckiej jest jawna.

2. Jawność działania określają zasady jawności zawarte w Statucie gminy Strumień.

Rozdział 5. Kadencja i wybory Sołtysa oraz członków Rady Sołeckiej

§ 11. 1. Kadencja Sołtysa oraz Rady Sołeckiej trwa tyle ile kadencja organów samorządu Gminy.

2. Wybór Sołtysa oraz członków Rady Sołeckiej kolejnej kadencji winne odbyć się nie później niż w 6 miesięcy po ogłoszeniu wyników wyborów do Rady Miejskiej.

3. Przepisu ust. 2 nie stosuje się dla przeprowadzania wyborów przedterminowych.

4. Do czasu wyboru Sołtysa oraz członków Rady Sołeckiej, w trybie przewidzianym w ust. 2, ich funkcje sprawują - mimo upływu kadencji - dotychczasowy Sołtys i członkowie Rady Sołeckiej.

§ 12. Wybory Sołtysa oraz członków Rady Sołeckiej są powszechne, równe, bezpośrednie i odbywają się w głosowaniu tajnym.

§ 13. Prawo wybierania (czynne prawo wyborcze) Sołtysa oraz członków Rady Sołeckiej ma każdy stały mieszkaniec sołectwa, uprawniony do głosowania.

§ 14. Prawo wybieralności (bierne prawo wyborcze) przysługuje osobie mającej prawo do głosowania.

§ 15. Wybór Sołtysa i członków Rady Sołeckiej odbywa się na Zebraniu Wiejskim.

§ 16. 1. Zebranie Wiejskie dla wyborów Sołtysa oraz członków Rady Sołeckiej zwołuje Burmistrz. W tym celu określa miejsce, dzień i godzinę oraz wyznacza przewodniczącego zebrania.

2. Zawiadomienie Burmistrza o zwołaniu Zebrania Wiejskiego dla wyboru Sołtysa i członków Rady Sołeckiej podaje się do wiadomości mieszkańców co najmniej na 14 dni przed wyznaczoną datą zebrania.

§ 17.1 Dla dokonania wyboru Sołtysa i członków Rady Sołeckiej wymagany jest udział w Zebraniu Wiejskim co najmniej 1/20 osób mających prawo wybierania.

2. O ile w Zebraniu Wiejskim dla wyboru Sołtysa i członków Rady Sołeckiej uczestniczy, ustalona na podstawie listy obecności, mniejsza ilość uprawnionych, nie wcześniej niż po upływie 15 minut odbywa się Zebranie Wiejskie dla wyboru Sołtysa i członków Rady Sołeckiej w drugim terminie. Odbycie Zebrania w drugim terminie jest dopuszczalne tylko w przypadku umieszczenia w zawiadomieniu, o którym mowa w § 16, ust. 2, informacji o Zebraniu Wiejskim w drugim terminie.

3. Na Zebraniu Wiejskim dla wyboru Sołtysa i członków Rady Sołeckiej zwołanym w trybie ust. 2 obowiązuje warunek uczestnictwa minimum 5 mieszkańców.

§ 18.1. Wybory przeprowadza komisja w składzie 3 członków wybranych spośród obecnych na Zebraniu Wiejskim osób, uprawnionych do głosowania.

2. Członkiem komisji nie może być osoba kandydująca na Sołtysa lub członka Rady Sołeckiej. Nie może nim też być małżonek, wstępny, zstępny, rodzeństwo lub powinowaty w tej samej linii lub stopniu kandydata na Sołtysa lub członka Rady Sołeckiej, jak również osoba pozostająca z kandydatem w stosunku przysposobienia.

3. Wybór członków komisji przeprowadza przewodniczący zebrania.

4. Wybór członków komisji odbywa się w głosowaniu jawnym.

5. Przewodniczącym komisji zostaje, o ile wyrazi na to zgodę, wybrana do komisji osoba najstarsza wiekiem. W wypadku braku zgody przewodniczącym komisji zostaje kolejna, najstarsza wiekiem, wybrana w skład komisji osoba.

§ 19.1. Do zadań komisji należy:

- 1) sporządzenie listy kandydatów i przygotowanie kart do głosowania;
- 2) przeprowadzenie głosowania;
- 3) ustalenie wyników wyborów;
- 4) sporządzenie protokołu z przeprowadzonych wyborów.

2. Protokół podpisują przewodniczący komisji, jej członkowie oraz przewodniczący zebrania i podają go bezzwłocznie do publicznej wiadomości.

3. Protokół z przeprowadzonych wyborów stanowi załącznik do protokołu Zebrania Wiejskiego.

§ 20.1. Wybory Sołtysa i członków Rady Sołeckiej odbywają się spośród nieograniczonej liczby kandydatów mających prawo wybieralności, zgłoszonych na Zebraniu Wiejskim.

2. W pierwszej kolejności należy przeprowadzić zgłoszenie kandydatów i głosowanie dla dokonania wyboru Sołtysa. W drugiej kolejności przeprowadza się zgłaszanie i wybory członków Rady Sołeckiej.

3. Zgłoszenia kandydatów przyjmuje przewodniczący zebrania. Zgłoszenie staje się skuteczne tylko, gdy proponowany kandydat wyrazi na to swoją zgodę. W przypadku nieobecności zgłoszonego kandydata jego zgoda na kandydowanie musi być złożona na ręce przewodniczącego zebrania w formie pisemnej.

4. Wniosek formalny, o zamknięciu listy kandydatów, przewodniczący zebrania poddaje pod głosowanie i jest przyjmowany w głosowaniu jawnym zwykłą większością głosów.

§ 21.1. Głosowanie na Sołtysa oraz członków Rady Sołeckiej odbywa się na kartach do głosowania, z uszeregowaną w kolejności alfabetycznej listą nazwisk i imion kandydatów, opatrzonych pieczęcią Urzędu Miejskiego.

2. Głosowanie na kandydatów odbywa się poprzez postawienie znaku „X” w kratce z lewej strony obok nazwisk najwyżej tyłu kandydatów, ilu członków Rady Sołeckiej jest wybieranych. Karty do głosowania niewypełnione, lub wypełnione w inny sposób uznaje się za głos nieważny.

3. Komisja wydaje, uprawnionym do głosowania uczestnikom zebrania, karty do głosowania.

4. Wyborca musi mieć zapewnioną możliwość dokonania wyboru w sposób zapewniający tajność głosowania.

§ 22. 1. Za wybranego na Sołtysa uważa się kandydata, który uzyskał największą liczbę głosów.

2. Za wybranych na członków Rady Sołeckiej uważa się kandydatów, którzy uzyskali kolejno największą liczbę głosów.

3. W przypadku uzyskania przez kilku kandydatów równej ilości głosów, skutkującym przekroczeniem liczby składu osobowego Rady Sołeckiej, przeprowadza się wybory uzupełniające z udziałem tych kandydatów.

4. Postanowienia ust. 3 do wyboru Sołtysa stosuje się odpowiednio.

§ 23. 1. Wygaśnięcie mandatu Sołtysa lub członka Rady Sołeckiej następuje wskutek:

- 1) złożenia na ręce Burmistrza pisemnej rezygnacji z pełnionej funkcji;
- 2) pozbawienie praw publicznych i wyborczych oraz ubezwłasnowolnienie na podstawie prawomocnego wyroku sądu;
- 3) śmierci.

2. W przypadkach określonych w ust. 1 wygaśnięcie mandatu stwierdza Zebranie Wiejskie na najbliższym posiedzeniu.

§ 24. 1. W wypadku wygaśnięcia mandatu Sołtysa lub członka Rady Sołeckiej, przeprowadza się wybory uzupełniające. Przepisy o trybie wyboru Sołtysa i członków Rady Sołeckiej stosuje się odpowiednio.

2. Wyborów uzupełniających członka Rady Sołeckiej nie przeprowadza się, jeżeli do końca kadencji pozostało mniej niż 6 miesięcy.

§ 25. 1. Sołtys i każdy członek Rady Sołeckiej mogą być odwołani przez Zebranie Wiejskie przed upływem kadencji.

2. Odwołanie Sołtysa lub członka Rady Sołeckiej winno być poprzedzone wysłuchaniem zainteresowanego.

§ 26. 1. Zebranie Wiejskie dla odwołania Sołtysa lub członka Rady Sołeckiej i dokonania wyborów przedterminowych zwołuje Burmistrz, ustalając miejsce, dzień i godzinę zebrania, na pisemny wniosek podpisany przez co najmniej 1/10 mieszkańców Sołectwa posiadających prawo wybierania. Odwołanie następuje na Zebraniu Wiejskim w głosowaniu tajnym, zwykłą większością głosów.

2. Przedterminowego wyboru Sołtysa lub członka Rady Sołeckiej dokonuje się na tym samym zebraniu, które zostało zwołane dla odwołania Sołtysa lub członka Rady Sołeckiej.

3. Wyborów przedterminowych nie przeprowadza się, jeżeli do końca kadencji pozostało mniej niż 6 miesięcy.

4 Kadencja Sołtysa lub członka Rady Sołeckiej wybranych w wyborach przedterminowych upływa z dniem zakończenia kadencji Sołtysa lub członka Rady Sołeckiej wybranych w wyborach zarządzonych na podstawie § 11 ust. 2.

5. Przepisy § 17 stosuje się odpowiednio.

§ 27. Wydatki związane z organizacją przygotowań i przeprowadzeniem wyborów pokrywane są z budżetu Gminy.

Rozdział 6. Zebranie Wiejskie

§ 28. 1. Zebranie Wiejskie jest właściwe we wszystkich sprawach niezastrzeżonych na rzecz Sołtysa i Rady Sołeckiej.

2. Poza innymi sprawami wymienionymi w Statucie do wyłącznej właściwości Zebrania Wiejskiego należy:

- 1) uchwalanie rocznego planu działania Sołtysa i Rady Sołeckiej;
- 2) rozpatrywanie i przyjmowanie sprawozdań z działalności Sołtysa i Rady Sołeckiej;

- 3) odwoływanie Sołtysa i członków Rady Sołeckiej,
- 4) uchwalanie zasad zarządu mieniem gminnym;
- 5) uchwalanie zasad zarządu mieniem komunalnym oraz rozporządzania dochodami z tego źródła;
- 6) opiniowanie, na wniosek Rady Miejskiej, projektów jej uchwał w dotyczącym Sołectwa zakresie spraw:
 - a) zmian Statutu Gminy,
 - b) konsultowania zmian Statutu Sołectwa,
 - c) gospodarowania nieruchomościami,
 - d) budżetu Gminy,
 - e) przepisów porządkowych;
- 7) podejmowanie uchwał w innych sprawach na wniosek Sołtysa, Rady Sołeckiej lub 1/50 członków Zebrania Wiejskiego.

§ 29. 1. Członkami Zebrania Wiejskiego są stali mieszkańcy Sołectwa posiadający prawo głosowania.

2. Krąg osób uprawnionych do głosowania na Zebraniu Wiejskim określa stały rejestr wyborców prowadzony przez Burmistrza.

§ 30. 1. Zebranie Wiejskie zwołuje Sołtys:

- 1) z własnej inicjatywy;
- 2) na pisemny wniosek Rady Sołeckiej;
- 3) na pisemny wniosek organów Gminy;
- 4) na żądanie co najmniej 1/20 mieszkańców uprawnionych do udziału w Zebraniu Wiejskim.

2. Miejsce i termin Zebrania Wiejskiego ustala i podaje do publicznej wiadomości Sołtys najpóźniej w 7 dniu przed dniem obrad. W przypadku wakatu na funkcji Sołtysa jego uprawnienia w zakresie zwoływania Zebrania Wiejskiego przejmuje Burmistrz.

3. W przypadku, o którym mowa w ust. 1 pkt 2 do 4 termin obrad Zebrania wyznaczany jest nie później niż na 14 dzień od daty złożenia wniosku.

4. Zebranie Wiejskie zwołuje się w miarę potrzeb, nie rzadziej jednak niż raz w roku.

5. Termin i miejsce zebrania podaje się do publicznej wiadomości przez ogłoszenie na tablicach ogłoszeń, w tym w szczególności na tablicy ogłoszeń i stronie internetowej Urzędu Miejskiego. Zawiadomienie, jeśli termin na to pozwala, winno być zamieszczone w prasie lokalnej.

6. O terminie i miejscu zebrania winni być powiadomieni: Burmistrz, przewodniczący Rady Miejskiej oraz radni z terenu Sołectwa.

§ 31. 1. Zebranie Wiejskie, zwołane w trybie § 30, jest ważne gdy mieszkańcy Sołectwa zostali o nim powiadomieni w sposób wskazany w § 30 i stawili się na nie w liczbie nie mniejszej niż 10.

2. O ile na Zebranie Wiejskie stawi się, ustalona na podstawie listy obecności, mniejsza liczba mieszkańców, nie wcześniej niż po upływie 15 minut odbywa się Zebranie Wiejskie w drugim terminie. Odbycie Zebrania w drugim terminie jest dopuszczalne tylko w przypadku umieszczenia w zawiadomieniu, o którym mowa w § 30 ust. 5, informacji o Zebraniu Wiejskim w drugim terminie.

3. Na Zebraniu Wiejskim zwołanym w trybie ust. 2 obowiązuje warunek uczestnictwa minimum 5 mieszkańców.

§ 32. 1. Zebranie Wiejskie, zwołane w trybie § 30, prowadzi Sołtys. Jeżeli Sołtys nie może prowadzić obrad Zebrania Wiejskiego, wyznacza zastępcę, który przejmuje uprawnienia i obowiązki Sołtysa w zakresie prowadzenia obrad zebrania wiejskiego, na czas określony.

2. Porządek obrad ustala Rada Sołecka w uzgodnieniu z Sołtyssem.

3. Porządek obrad może być zmieniony lub uzupełniony na wniosek każdego członka Zebrania Wiejskiego, zgłoszony nie później niż przed rozpoczęciem dyskusji nad pierwszym punktem porządku obrad ustalonego zgodnie z ust. 2.

§ 33. 1. Uchwały Zebrania Wiejskiego zapadają zwykłą większością głosów w głosowaniu jawnym, chyba że Statut stanowi inaczej.

2. Głosu w dyskusji udziela przewodniczący zebrania. Czas jednego wystąpienia nie może przekroczyć 5 minut, chyba że zostanie przyjęty wniosek formalny o zwiększenie czasu wystąpienia.

3. Przebieg obrad Zebrania Wiejskiego jest protokołowany na zasadach określonych w Statucie Gminy.

4. Uchwały Zebrania Wiejskiego podpisuje przewodniczący zebrania.

Rozdział 7.

Sołtys

§ 34. Do kompetencji Sołtysa należy w szczególności:

- 1) wykonywanie uchwał Zebrania Wiejskiego;
- 2) reprezentowanie Sołectwa wobec organów Gminy;
- 3) składanie sprawozdania z działalności, najpóźniej do 30 czerwca roku następnego po roku, którego dotyczył plan;
- 4) przygotowywanie projektów uchwał Zebrania Wiejskiego;
- 5) kierowanie bieżącymi sprawami Sołectwa z zakresu administracji publicznej;
- 6) załatwianie bieżących spraw związanych z zarządzaniem mieniem gminnym i komunalnym;
- 7) wydawanie decyzji w indywidualnych sprawach z zakresu administracji publicznej, na podstawie upoważnienia Rady Miejskiej.

§ 35. Sołtys niebędący radnym w Gminie może uczestniczyć w obradach Rady Miejskiej bez prawa udziału w głosowaniu.

§ 36. Pełnienie obowiązków Sołtysa ma charakter społeczny.

Rozdział 8.

Sołtys – Rada Sołecka

§ 37. 1. Posiedzenia Rady Sołeckiej odbywają się nie rzadziej niż dwa razy w roku.

2. Pracami Rady Sołeckiej kieruje Sołtys.

§ 38. Do zadań Rady Sołeckiej należy w szczególności:

- 1) wspomaganie działalności Sołtysa;
- 2) ustalanie porządku obrad Zebrania Wiejskiego;
- 3) inicjowanie lub opracowywanie projektów uchwał Zebrania Wiejskiego;
- 4) występowanie wobec Zebrania Wiejskiego z inicjatywami dotyczącymi udziału mieszkańców Sołectwa w rozwiązywaniu jego problemów i realizacji zadań Gminy;
- 5) typowanie wraz z uzasadnieniem mieszkańców Sołectwa do wyróżnień i nagród ustanowionych w regulaminach uchwalonych przez Radę Miejską;
- 6) utrzymywanie kontaktów z organizacjami społecznymi współpracującymi z jednostkami samorządu terytorialnego.

Rozdział 9.

Nadzór i środki informacyjne, korygujące i doradcze działalności organów sołectwa

§ 39. 1. Nadzór nad działalnością organów sołectwa sprawowany jest na podstawie kryterium zgodności z prawem przez Burmistrza.

2. Kontrola działalności organów sołectwa sprawowana jest na podstawie kryterium celowości, rzetelności i gospodarności przez Komisję Rewizyjną.

3. Organem kontroli i nadzoru nad działalnością organów sołectwa jest Rada Miejska i Burmistrz.

§ 40. Rada Miejska ma prawo żądania informacji i danych, dotyczących organizacji i funkcjonowania sołectwa, niezbędnych do wykonywania przysługujących jej uprawnień.

§ 41. 1. Sołtys zobowiązany jest do przedłożenia Radzie Miejskiej uchwał Zebrania Wiejskiego w ciągu 7 dni od dnia ich podjęcia.

2. Sołtys przedkłada Radzie Miejskiej, na zasadach określonych w ust. 1, akty wydawane przez Sołtysa, z wyjątkiem aktów wydawanych w sprawach wymienionych w § 43.

3. Odpisy uchwał przedkładanych Radzie Miejskiej przekazywane są Burmistrzowi celem zajęcia stanowiska co do ich zgodności z prawem.

§ 42. 1. Uchwała Zebrania Wiejskiego lub akt wydany przez Sołtysa w sprawach z zakresu administracji publicznej sprzeczne z prawem są nieważne. O nieważności uchwały lub aktu wydanego przez Sołtysa w sprawach z zakresu administracji publicznej w całości lub w części orzeka Rada Miejska uchwałą, w terminie nie dłuższym niż 30 dni od przedłożenia uchwały Zebrania Wiejskiego lub aktu wydanego przez Sołtysa z zakresu administracji publicznej, w trybie określonym w § 41.

2. Rada Miejska może wstrzymać wykonanie uchwały Zebrania Wiejskiego lub aktu wydanego przez Sołtysa w sprawach z zakresu administracji publicznej, na okres nie dłuższy niż 30 dni od dnia ich przedłożenia, w trybie określonym w § 41, jeżeli wykonanie uchwały Zebrania Wiejskiego lub aktu wydanego przez Sołtysa w sprawach z zakresu administracji publicznej wywołałoby nieodwracalne skutki prawne.

3. W przypadku nieistotnego naruszenia prawa Rada Miejska nie stwierdza nieważności uchwały Zebrania Wiejskiego lub aktu wydanego przez Sołtysa w sprawach z zakresu administracji publicznej, ograniczając się do wskazania uchwałą, iż zostały wydane z naruszeniem prawa.

4. Projekty uchwał Rady Miejskiej, o których mowa w ust. 1-3, sporządzane są przez Burmistrza z inicjatywy uprawnionych do tego podmiotów, określonych w Statucie Gminy.

5. Jeżeli uchylono obowiązkowi, o którym mowa w § 40, termin do stwierdzenia nieważności uchwały Zebrania Wiejskiego lub aktu wydanego przez Sołtysa w sprawach z zakresu administracji publicznej biegnie od daty przedłożenia Radzie Miejskiej, na jej żądanie, uchwały Zebrania Wiejskiego lub aktu wydanego przez Sołtysa w sprawach z zakresu administracji publicznej.

6. Nie stwierdza się nieważności uchwały Zebrania Wiejskiego lub aktu wydanego przez Sołtysa w sprawach z zakresu administracji publicznej po upływie jednego roku od dnia ich podjęcia.

§ 43. Przepisu § 41 nie stosuje się do spraw cywilnych oraz do decyzji indywidualnych z zakresu administracji publicznej, wydawanych przez Sołtysa. Kontrolę instancyjną w tym zakresie oraz nadzór pozainstancyjny i kontrolę sprawowaną przez sądy określają przepisy odrębne.

§ 44. W razie powtarzającego się naruszenia przez Sołtysa przepisów prawa powszechnie obowiązującego Rada Miejska może, w drodze uchwały, odwołać Sołtysa. W przypadku odwołania Sołtysa Rada Miejska wyznacza osobę, która do czasu wyboru Sołtysa pełni jego funkcję.

§ 45. Przewodniczący Komisji Rewizyjnej Rady Miejskiej zapewnia Sołtysowi dostęp do informacji i danych, dotyczących sprawowania kontroli nad działalnością organów Sołectwa, niezbędnych do prawidłowego wykonywania zadań organów Sołectwa.

Załącznik
do Statutu
sołectwa Zabłocie Solanka

SOŁECTWO ZABŁOCIE SOLANKA
JEDNOSTKA POMOCNICZA GMINY STRUMIEŃ

