



DZIENNIK URZĘDOWY

WOJEWÓDZTWA ŚLĄSKIEGO

Katowice, dnia 9 września 2014 r.

Poz. 4540

UCHWAŁA NR XLIV/1074/2014 RADY MIEJSKIEJ W BIELSKU-BIAŁEJ

z dnia 26 sierpnia 2014 r.

w sprawie miejscowego planu zagospodarowania przestrzennego, wprowadzającego zakaz zabudowy, w celu ochrony terenów zieleni w Bielsku-Białej

Na podstawie art.18 ust. 2 pkt 5 i art. 40 ust. 1 ustawy z dnia 8 marca 1990 roku o samorządzie gminnym (jednolity tekst Dz. U. z 2013 roku poz. 594 z późniejszymi zmianami), art. 15 ust.2, art.20 ust. 1, art. 36 ust. 4 ustawy z dnia 27 marca 2003 roku o planowaniu i zagospodarowaniu przestrzennym (jednolity tekst Dz. U z 2012 roku, poz. 647, z późniejszymi zmianami), po stwierdzeniu, że plan nie narusza ustaleń Studium uwarunkowań i kierunków zagospodarowania przestrzennego gminy Bielsko-Biała (uchwała Rady Miejskiej w Bielsku-Białej Nr XIX/487/2012 z dnia 29.05.2012 r.)

Rada Miejska uchwała

miejscowy plan zagospodarowania przestrzennego, wprowadzający zakaz zabudowy, w celu ochrony terenów zieleni w Bielsku-Białej.

Rozdział 1. Przepisy ogólne

§ 1. Plan obejmuje tereny otwarte stanowiące przedpola widokowe i otuliny Parków Krajobrazowych Beskidu Śląskiego i Beskidu Małego, tereny o szczególnych wartościach przyrodniczych i walorach krajobrazowych, obejmujące fragmenty: doliny rzeki Białej, stawów w Komorowicach, doliny Złotego Potoku, doliny potoku Kromparek oraz zespołu przyrodniczo-krajobrazowego „Gościnną Dolina”, tereny lasów, zadrzewień, zieleni izolacyjnej, wód powierzchniowych śródlądowych z zielenią towarzyszącą.

§ 2. Integralnymi częściami uchwały są:

- 1) załącznik nr 1 – układ rysunków planu od nr 2.1. do nr 2.9 w skali 1:35000;
- 2) załącznik nr 2– rysunki planu w skali 1:5000 od nr 2.1 do nr 2.9;
- 3) załącznik nr 2a – wyrisy ze studium uwarunkowań i kierunków zagospodarowania przestrzennego gminy z oznaczeniem granic obszaru objętego planem miejscowym od nr 2a.1 do nr 2a.9;
- 4) załącznik nr 3 – legenda do rysunków planu;
- 5) załącznik nr 3a – legenda do studium uwarunkowań i kierunków zagospodarowania przestrzennego;
- 6) załącznik nr 4 – rozstrzygnięcie o sposobie rozpatrzenia uwag do projektu planu;
- 7) załącznik nr 5 – rozstrzygnięcie o sposobie realizacji zapisanych w planie inwestycji z zakresu infrastruktury technicznej, które należą do zadań własnych gminy, oraz zasadach ich finansowania, zgodnie z przepisami o finansach publicznych.

§ 3. 1. Zasady ustalania przepisów szczegółowych uchwały:

- 1) ustalenia dla całego obszaru objętego planem są określone w §4-10;
- 2) ustalenia dla poszczególnych terenów wyznaczonych liniami rozgraniczającymi są określone w §11-15;
- 3) zakres ustaleń dostosowany jest do problematyki dotyczącej poszczególnych terenów.

2. Ilekroć w dalszych przepisach niniejszej uchwały jest mowa o:

- 1) zabudowie – należy przez to rozumieć jeden budynek lub zespół budynków;
- 2) zakazie zabudowy – należy przez to rozumieć zakaz lokalizacji nowych budynków;
- 3) usługach uciążliwych – należy przez to rozumieć usługi takie jak: warsztaty (np. samochodowe i rzemieślnicze), myjnie samochodowe, komisy samochodowe, samodzielne funkcje magazynowe i składy, handel hurtowy, usługi rzemieślnicze związane ze stosowaniem technologii opartych na mechanicznej obróbce drewna, kamienia lub metalu, z wyjątkiem drobnych punktów usługowych (dorabianie kluczy itp.);
- 4) usługach podstawowych w lokalach użytkowych budynków mieszkalnych – należy przez to rozumieć usługi służące zaspokojeniu codziennych potrzeb mieszkańców takie jak: przychodnie i gabinety lekarskie, salony fryzjerskie oraz kosmetyczne, żłobki oraz kluby dziecięce, punkty usług i napraw (np. szewc, zegarmistrz, krawiectwo), punkty usług bankowych, pocztowych, placówki kulturalno-oświatowe (kluby osiedlowe, punkty biblioteczne, czytelnie), drobne usługi biurowe (np. projektowe, prawnicze) oraz handel detaliczny.

Rozdział 2. Przepisy szczegółowe

§ 4. W zakresie warunków przeznaczenia i zagospodarowania terenów ustala się:

- 1) zakaz zabudowy;
- 2) dopuszczenie remontów i przebudów zabudowy istniejącej;
- 3) zakaz lokalizacji infrastruktury związanej z odnawialnymi źródłami energii, z zastrzeżeniem §7 pkt 1 lit.a;
- 4) dopuszczenie obiektów małej architektury i infrastruktury technicznej, z zastrzeżeniem §11 pkt 2 lit.e;
- 5) maksymalna wysokość budowli i obiektów małej architektury: 6,0 m,
- 6) dopuszczenie lokalizacji miejsc parkingowych, z zastrzeżeniem §9 pkt 1 lit. c, d, e;
- 7) dopuszczenie zmiany sposobu użytkowania budynków istniejących na usługi turystyki, gastronomii, agroturystyki, z zastrzeżeniem §5 i §8;
- 8) w lokalach użytkowych budynków mieszkalnych jednorodzinnych wolno stojących dopuszcza się wyłącznie usługi podstawowe;
- 9) zakaz lokalizacji usług uciążliwych;
- 10) granice terenów o szczególnych wartościach przyrodniczych i walorach krajobrazowych, oznaczone graficznie na rysunku planu.

§ 5. W zakresie ochrony dziedzictwa kulturowego i zabytków ustala się ochronę obiektów o wartościach zabytkowych:

- 1) krzyża przy ulicy Ceramicznej 2 (obok dworu Emanuela Rosta) – zachowanie rzeźby w obecnym miejscu i kształcie, utrzymanie ekspozycji, przywrócenie naturalnej kolorystyki kamienia i konserwacja kamieniarki;
- 2) kamiennego mostu na potoku Niwka (obok domu nr 134) – użycie pierwotnych materiałów w ramach rekonstrukcji obiektu;
- 3) domu przy ulicy Złote Łany 14 – zachowanie dwuspadowego dachu i detalu sztukatorskiego elewacji (klucze nadokienne, wieńce, płytki rustykowane, gzymsy);
- 4) pomnika Adama Mickiewicza na placu Mickiewicza – zachowanie w obecnym kształcie i miejscu, utrzymanie ekspozycji rzeźby;

- 5) parku Rosta (w części objętej granicami planu) - rewaloryzację układu kompozycyjnego ogrodu willowego z zachowaniem zieleni stanowiącej pierwotny układ kompozycyjny parku, przede wszystkim alei brzoźowej;
- 6) Parku Włókniarzy – zachowanie pierwotnych elementów kompozycyjnych (alei wschodniej i zachodniej) wraz ze starodrzewem i późniejszymi nasadzeniami (drzewostan liściasty), odtworzenie pierwotnego układu kompozycji zieleni na placu Mickiewicza, zachowanie strefy widokowej od strony południowo zachodniej (od fabryki „Apena”) i południowo wschodniej (z ulicy Sempołowskiej), zachowanie bryły, wysokości i detalu budynku dawnego pawilonu lodowego z utrzymaniem ekspozycji obiektu;

§ 6. W zakresie zasad i warunków scalania i podziału nieruchomości ustala się:

- 1) powierzchnie działek – min. 1 m²;
- 2) szerokość frontu działki – min. 0,1 m;
- 3) kąt położenia granic działek w stosunku do pasa drogowego – więcej niż 0° i mniej niż 180°.

§ 7. W zakresie ochrony środowiska, przyrody i krajobrazu kulturowego ustala się:

- 1) przepisy dotyczące ochrony powietrza atmosferycznego:
 - a) nakaz zastosowania do celów grzewczych mediów nie powodujących przekroczenia standardów emisyjnych i standardów jakości środowiska (np. gaz ziemny, energia elektryczna, olej opałowy, ciepła woda z sieci ciepłowniczej, drewno), bądź systemów ogrzewania opartych na odnawialnych źródłach energii,
 - b) dopuszczenie stosowania do celów grzewczych węgla i jego pochodnych pod warunkiem zainstalowania wysokiej klasy urządzeń spełniających kryteria energetyczno-emisyjne,
 - c) zakaz stosowania materiałów powodujących zanieczyszczenie powietrza pyłem do utwardzania nawierzchni drogowych, ciągów pieszo-jezdnych i ścieżek rowerowych;
- 2) przepisy dotyczące ochrony przyrody:
 - a) ochronę obszarów objętych otulinami Parku Krajobrazowego Beskidu Śląskiego oraz Parku Krajobrazowego Beskidu Małego, zgodnie z przepisami odrębnymi Rozporządzenia Wojewody Bielskiego nr 10/98 z dnia 16 czerwca 1998 r. w sprawie utworzenia Parku Krajobrazowego Beskidu Śląskiego oraz Rozporządzenia Wojewody Bielskiego nr 9/98 z dnia 16 czerwca 1998 r. w sprawie utworzenia Parku Krajobrazowego Beskidu Małego,
 - b) nakaz zachowania, ochrony i pielęgnacji istniejącego drzewostanu, szczególnie starodrzewu, roślinności porastającej brzegi cieków wodnych, zieleni ogrodowej i przydrożnej poza uzasadnionymi przypadkami, o których mowa w lit. c,
 - c) dopuszczenie usunięcia drzew w uzasadnionych przypadkach, kiedy ochrona elementów przyrodniczych nie jest możliwa, w szczególności w przypadku realizacji infrastruktury technicznej, ulic, ścieżek pieszych i rowerowych oraz na działkach z istniejącą zabudową,
 - d) nakaz podejmowania działań, mających na celu naprawienie wyrządzonych szkód, w szczególności poprzez kompensację przyrodniczą,
 - e) zakaz degradacji szaty roślinnej porastającej wzdłuż koryt rzek i innych cieków wodnych, z wyjątkiem bezpośredniej bliskości obiektów inżynierskich uwagi na konieczną dostępność dla utrzymania tych obiektów,
 - f) nakaz tworzenia podziemnych przejść dla zwierząt w miejscach przecięcia istniejących oraz planowanych obiektów liniowych jak drogi i mosty z korytarzami ekologicznymi,
 - g) zakaz grodzenia nieruchomości w odległości mniejszej niż 10 m od górnej krawędzi skarpy koryt cieków wodnych,
 - h) nakaz zastosowania na skarpach nieuregulowanych cieków wodnych roślinności dobrze wiążącej grunt i zabezpieczającej brzegi koryta przed erozją,

- i) zakaz zasypywania, przekształcania koryt cieków wodnych i źródeł oraz wykonywania prac ziemnych powodujących zmiany stanu wody na gruncie, z wyjątkiem prac związanych z ochroną przyrody lub zabezpieczeniem przed powodzią,
- j) w terenach o szczególnych wartościach przyrodniczych i walorach krajobrazowych:
- zakaz grodzenia terenu, z wyjątkiem pastwisk dla zwierząt,
 - dopuszczenie ścieżek dydaktycznych w formie podestów drewnianych oraz ciągów spacerowych i rowerowych zaprojektowanych w sposób nie kolidujący z chronionymi gatunkami roślin,
 - zachowanie wszystkich miejsc służących retencjonowaniu wody (stawy, mokradła),
 - dopuszczenie tworzenia stawów,
 - dopuszczenie koszenia i wypasu w celu zachowania wartości przyrodniczych,
 - zakaz umieszczania tablic reklamowych w granicach terenów wskazanych na załączniku nr 2.9;
- 3) przepisy dotyczące ochrony przed hałasem – dopuszczalny poziom hałasu w środowisku dla terenów oznaczonych symbolami 160_WS/ZP, 160_ZS/WS oraz terenów o szczególnych wartościach przyrodniczych i walorach krajobrazowych – jak dla terenów rekreacyjno-wypoczynkowych;
- 4) przepisy dotyczące ochrony krajobrazu i estetyki obiektów istniejących:
- a) nakaz stosowania kolorystyki ścian zewnętrznych w gamie kolorów pastelowych lub kolorystyki materiałów naturalnych (kamień, drewno, cegła, klinkier itp.), nawiązującej do istniejących obiektów sąsiednich, o ile nie narusza to ww. zapisów,
 - b) zakaz stosowania okładzin ściennych z tworzyw sztucznych oraz blachy falistej i trapezowej,
 - c) nakaz stosowania kolorystyki dachu w odcieniach ciemnego brązu, czerwieni, grafitu lub kolorystyki materiałów naturalnych (kamień, drewno itp.), nawiązującej do istniejących obiektów sąsiednich, o ile nie narusza to ww. zapisów,
 - d) zakaz stosowania połączeń dachowych przesuniętych wzajemnie w pionie w linii kalenicy,
 - e) zakaz stosowania urządzeń reklamowych wolno stojących i umieszczanych na ogrodzeniach,
 - f) dopuszczenie realizacji urządzeń reklamowych na działkach z zabudową i elewacjach budynków o maksymalnej powierzchni reklam – 1 m², z zastrzeżeniem §7 pkt 2 lit. j tiret szóste,
 - g) zasady stosowania ogrodzeń w terenach gdzie dopuszcza się ich lokalizację:
 - nakaz realizacji ogrodzeń bez podmurówek lub z podmurówkami nie wyższymi niż poziom terenu,
 - zakaz stosowania ogrodzeń pełnych,
 - zakaz stosowania ogrodzeń wyższych niż 1,5 m z wyjątkiem ogrodzeń boisk sportowych oraz pastwisk i wybiegów dla zwierząt,
 - zakaz stosowania ogrodzeń z przęseł betonowych,
 - nakaz stosowania ogrodzeń z materiałów takich jak kamień, klinkier, drewno, metal, żywopłot.

§ 8. W zakresie szczególnych warunków zagospodarowania oraz ograniczeń w użytkowaniu terenów ustala się:

- 1) granice i sposoby zagospodarowania terenów zagrożonych wystąpieniem ruchów masowych i terenów, na których te ruchy występują:
- a) zakaz przekształcania naturalnego ukształtowania powierzchni terenu,
 - b) zagospodarowanie poszczególnych działek w sposób przeciwdziałający niekorzystnym zjawiskom związanym z ulewnymi deszczami oraz topnieniem śniegu,
 - c) zagospodarowanie zielenią dobrze wiążącą grunt,
 - d) zakaz odprowadzania wód opadowych i roztopowych powierzchniowo oraz do gruntu;
- 2) zasady zagospodarowania terenów narażonych na niebezpieczeństwo wystąpienia powodzi:

- a) zakaz zmian zagospodarowania powodujących utrudnienia w spływie wód,
- b) nakaz doboru gatunkowego roślin i ich nasadzeń w sposób nie utrudniający spływu wód, nie powodujący jej piętrzenia i nie zmniejszający przekroju porzecznego koryt cieków wodnych.

§ 9. W zakresie modernizacji, rozbudowy i budowy systemów komunikacji i infrastruktury technicznej ustala się:

1) w zakresie systemów komunikacji:

- a) obsługa komunikacyjna poprzez istniejący układ komunikacyjny oraz istniejące i projektowane dojazdy,
- b) w wypadku braku bezpośredniego dostępu do drogi publicznej nakaz zapewnienia dostępu poprzez wydzielone ciągi pieszo-jezdne o szerokości min. 5,0 m lub służebność drogową,
- c) dopuszczenie lokalizacji miejsc parkingowych dla samochodów osobowych o powierzchni nie większej niż 0,15 ha w odniesieniu do terenu, w odległości nie mniejszej niż 20 m od górnej krawędzi skarp koryt cieków wodnych i stawów, w terenach oznaczonych symbolami: 160_WS/ZP i 160_ZS/WS z wyjątkiem terenów od 160_WS/ZP-03, 160_WS/ZP-04, 160_WS/ZP-06 do 160_WS/ZP-08 i od 160_WS/ZP-10 do 160_WS/ZP-13 oraz poza terenami o szczególnych wartościach przyrodniczych i walorach krajobrazowych, z zastrzeżeniem lit. d) i lit e),
- d) dla terenu oznaczonego symbolem 160_WS/ZP-14 nie stosuje się zapisów §9 pkt 1 lit. c,
- e) nakaz lokalizacji miejsc parkingowych na działkach z istniejącą zabudową, w odległości nie mniejszej niż 10 m w przypadku lokalizacji ponad 5 miejsc i w odległości nie mniejszej niż 5 m w przypadku lokalizacji do 5 miejsc postojowych, od górnej krawędzi skarp koryt cieków wodnych i stawów, w ilości zapewniającej obsługę zagospodarowania terenu i nie mniejszej niż:
 - 4 miejsca postojowe na 100 m² powierzchni użytkowej usług i 0,5 stanowiska na 1 pracownika, z wyjątkiem gastronomii,
 - 1 miejsce postojowe na 4 miejsca konsumpcyjne obiektu gastronomicznego,
 - 2 miejsca postojowe na 1 budynek w przypadku zabudowy mieszkaniowej jednorodzinnej w tym miejsca w garażach,
 - 1 miejsce postojowe dla rowerów na 1 ławkę zlokalizowaną w terenach, gdzie dopuszczono lokalizację ciągów pieszych i rowerowych;

2) w zakresie infrastruktury technicznej:

- a) zaopatrzenie – odpowiednio do zagospodarowania terenów,
- b) dopuszczenie budowy, przebudowy, rozbudowy.

§ 10. Ustala się stawkę procentową służącą naliczeniu jednorazowej opłaty w wysokości: 30% wzrostu wartości nieruchomości na terenach objętych planem.

§ 11. Dla terenów wyznaczonych na rysunku planu i oznaczonych symbolami: **160_ZL/WS-01 do 160_ZL/WS-25** ustala się:

1) przeznaczenie terenu:

- a) lasy oraz użytki leśne,
- b) wody powierzchniowe;

2) zasady i parametry zagospodarowania terenu:

- a) dopuszczenie lokalizacji nieutwardzonych ciągów pieszo-jezdnych i ścieżek rowerowych nie wymagających wycinki drzewostanu,
- b) dopuszczenie jedynie takich obiektów infrastruktury technicznej w obszarze użytków leśnych, których lokalizacja nie wymaga przeznaczenia gruntów leśnych na cele nieleśne,
- c) nakaz ochrony i pielęgnacji drzewostanu, szczególnie starodrzewu oraz cieków wodnych wraz z roślinnością rozwiniętą w strefach przybrzeżnych,
- d) zakaz utwardzania nawierzchni,

e) zakaz grodzenia;

3) pozostałe warunki dotyczące zabudowy, zagospodarowania i korzystania z terenu zgodnie z §4 do §10.

§ 12. Dla terenów wyznaczonych na rysunku planu i oznaczonych symbolami: **160_Z/WS-01 do 160_Z/WS-25** ustala się:

1) przeznaczenie terenu:

a) tereny zieleni – zieleń wysoka, łąki, pastwiska,

b) zieleń stanowiąca obudowę wód powierzchniowych oraz skarpy,

c) wody powierzchniowe;

2) zasady i parametry zagospodarowania terenu:

a) dopuszczenie lokalizacji utwardzonych ciągów pieszo-jezdnych i ścieżek rowerowych poza terenami o szczególnych wartościach przyrodniczych i walorach krajobrazowych,

b) dopuszczenie lokalizacji nieutwardzonych ciągów pieszo-jezdnych i ścieżek rowerowych w terenach o szczególnych wartościach przyrodniczych i walorach krajobrazowych,

c) dopuszczenie zalesień terenu, szkółek leśnych, szkółek ogrodniczych, upraw przemysłowych, wybiegów i pastwisk dla zwierząt, użytkowania rolniczego poza terenami o szczególnych wartościach przyrodniczych i walorach krajobrazowych,

d) nakaz ochrony istniejącego drzewostanu oraz cieków wodnych wraz z roślinnością rozwiniętą w strefach przybrzeżnych,

e) zakaz utwardzania nawierzchni, z zastrzeżeniem lit. a,

f) zakaz grodzenia, z wyjątkiem działek z istniejącą zabudową i pastwisk dla zwierząt;

3) pozostałe warunki dotyczące zabudowy, zagospodarowania i korzystania z terenu zgodnie z §4 do §10.

§ 13. Dla terenów wyznaczonych na rysunku planu i oznaczonych symbolami: **160_ZS/WS-01, 160_ZS/WS-02** ustala się:

1) przeznaczenie terenu:

a) tereny otwarte zieleni,

b) zieleń - istniejące zadrzewienia, zieleń wysoka,

c) zieleń stanowiąca obudowę wód powierzchniowych oraz skarpy,

d) wody powierzchniowe,

e) tereny sportu i rekreacji w zieleni urządzonej np: ścieżki zdrowia, ciągi piesze i ścieżki rowerowe, trasy do jazdy konnej, narciarskie trasy biegowe, szlaki turystyczne, miejsca wypoczynkowe, place do gier i zabaw itp;

2) zasady i parametry zagospodarowania terenu:

a) dopuszczenie utwardzania terenu związanego z możliwością uprawiania sportu i rekreacji, z zastrzeżeniem lit.d,

b) dopuszczenie zagospodarowania roślinnością niską i wysoką, w sposób zachowujący cenne powiązania widokowe i panoramy miasta,

c) dopuszczenie pastwisk i wybiegów dla zwierząt oraz użytkowania rolniczego,

d) minimalna wielkość powierzchni biologicznie czynnej: 95% powierzchni terenu;

3) pozostałe warunki dotyczące zabudowy, zagospodarowania i korzystania z terenu zgodnie z §4 do §10.

§ 14. Dla terenów wyznaczonych na rysunku planu i oznaczonych symbolami: **160 _ WS/ZP-01 do 160_WS/ZP-15** ustala się:

1) przeznaczenie terenu:

- a) wody powierzchniowe – rzeka Biała oraz fragmenty potoków stanowiących jej dopływy, stawy,
 - b) tereny zieleni,
 - c) tereny ogólnodostępnej zieleni parkowej urządzonej w formie parków rzecznych i parków miejskich, w terenach oznaczonych symbolami: 160_WS/ZP-03 do 160_WS/ZP-13;
- 2) zasady i parametry zagospodarowania terenu:
- a) dopuszczenie pastwisk i wybiegów dla zwierząt oraz użytkowania rolniczego w terenach oznaczonych symbolami: 160_WS/ZP-01 i 160_WS/ZP-02,
 - b) dopuszczenie urządzeń sportowych i rekreacyjnych w zieleni parkowej takich jak: zespoły boisk, wrotkowiska, place gier i zabaw, tory do jazdy na rolkach, ogrody jordanowskie, ścieżki zdrowia itp. związane z możliwością uprawiania sportu i rekreacji, poza terenami o szczególnych wartościach przyrodniczych i walorach krajobrazowych,
 - c) dopuszczenie urządzania wystaw plenerowych, występów teatrów plenerowych poza terenami o szczególnych wartościach przyrodniczych i walorach krajobrazowych,
 - d) dopuszczenie lokalizacji nieutwardzonych tras do jazdy konnej, tras narciarstwa biegowego, miejsc wypoczynkowych,
 - e) dopuszczenie lokalizacji utwardzonych ciągów pieszych i ścieżek rowerowych poza terenami o szczególnych wartościach przyrodniczych i walorach krajobrazowych,
 - f) zakaz grodzenia terenów publicznej zieleni parkowej wymienionych w pkt 1, lit. c,
 - g) minimalna wielkość powierzchni biologicznie czynnej: 90% powierzchni terenu;
- 3) pozostałe warunki dotyczące zabudowy, zagospodarowania i korzystania z terenu zgodnie z §4 do §10.

§ 15. Dla terenu wyznaczonego na rysunku planu i oznaczonego symbolem **160_Z/ZD/WS-01** ustala się:

- 1) przeznaczenie terenu:
 - a) zieleni,
 - b) istniejące ogrody działkowe,
 - c) wody powierzchniowe;
- 2) zasady i parametry zagospodarowania terenu:
 - a) dopuszczenie utwardzania nawierzchni, z zastrzeżeniem lit. b,
 - b) minimalna wielkość powierzchni biologicznie czynnej: 90% powierzchni terenu;
 - c) nakaz ochrony istniejącego drzewostanu oraz cieków wodnych wraz z roślinnością rozwiniętą w strefach przybrzeżnych;
- 3) pozostałe warunki dotyczące zabudowy, zagospodarowania i korzystania z terenu zgodnie z §4 do §10.

Rozdział 3. Przepisy końcowe

§ 16. Wykonanie uchwały powierza się Prezydentowi Miasta Bielsko-Biała.

§ 17. Uchwała podlega opublikowaniu w Dzienniku Urzędowym Województwa Śląskiego.

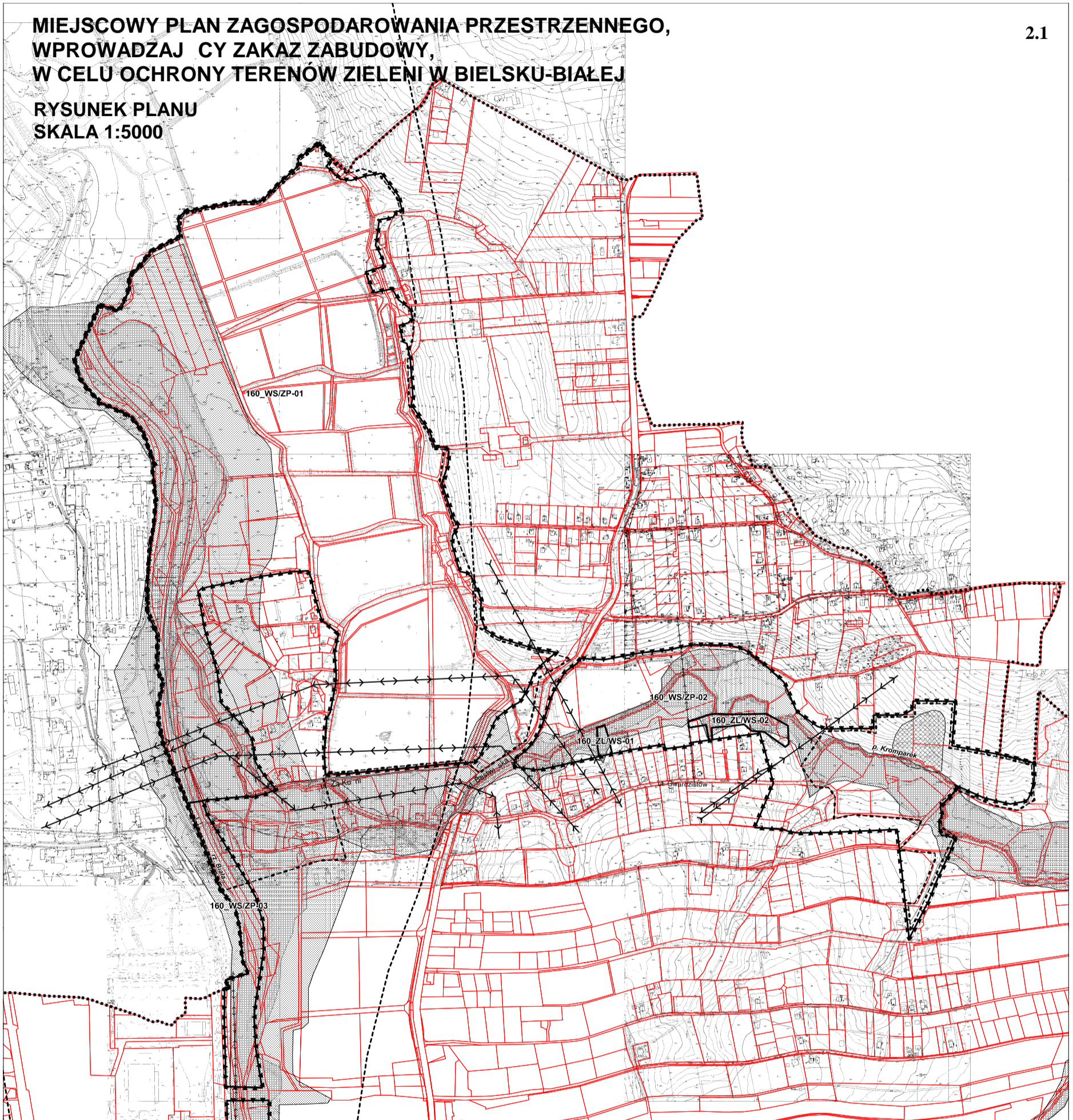
§ 18. Uchwała wchodzi w życie po upływie 14 dni od jej ogłoszenia w Dzienniku Urzędowym Województwa Śląskiego.

Przewodniczący Rady Miejskiej

Ryszard Batycki

Załącznik Nr 2 do Uchwały Nr XLIV/1074/2014
Rady Miejskiej w Bielsku-Białej
z dnia 26 sierpnia 2014 r.

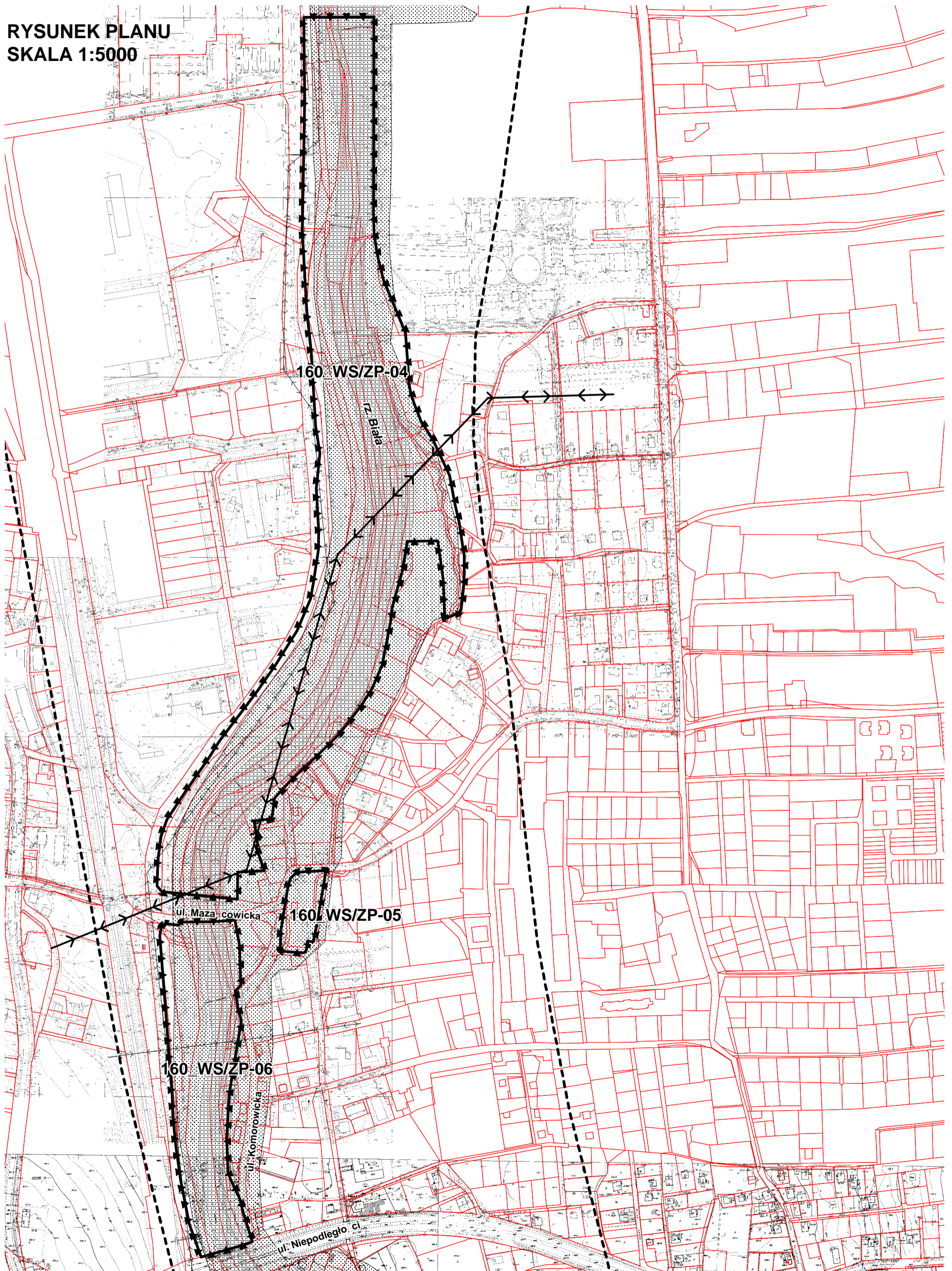
pomniejszony do publikacji



**MIEJSCOWY PLAN ZAGOSPODAROWANIA PRZESTRZENNEGO,
WPROWADZAJĄCY ZAKAZ ZABUDOWY,
W CELU OCHRONY TERENÓW ZIELENI W BIELSKU-BIAŁEJ**

2.2

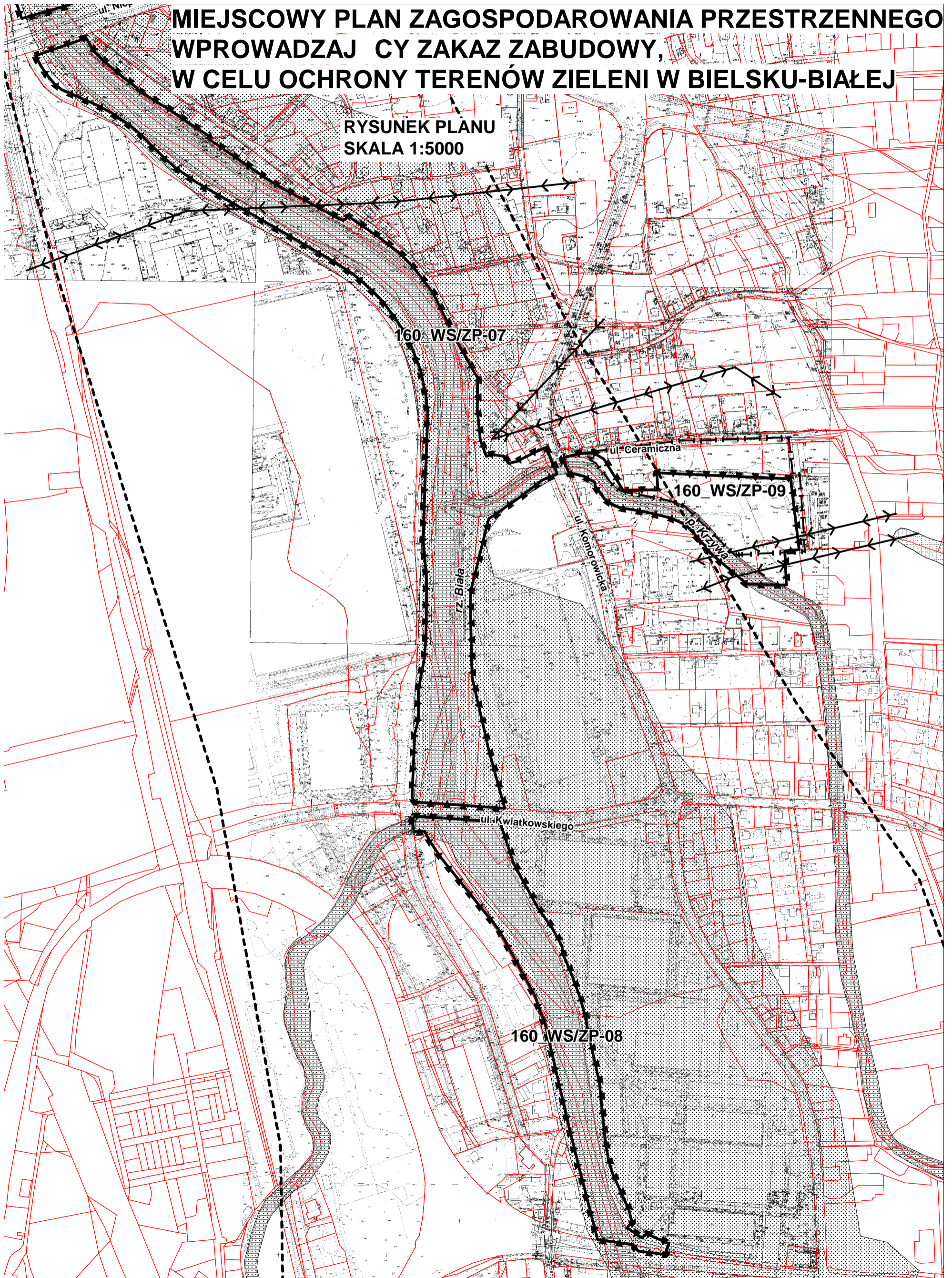
**RYСУNEK PLANU
SKALA 1:5000**



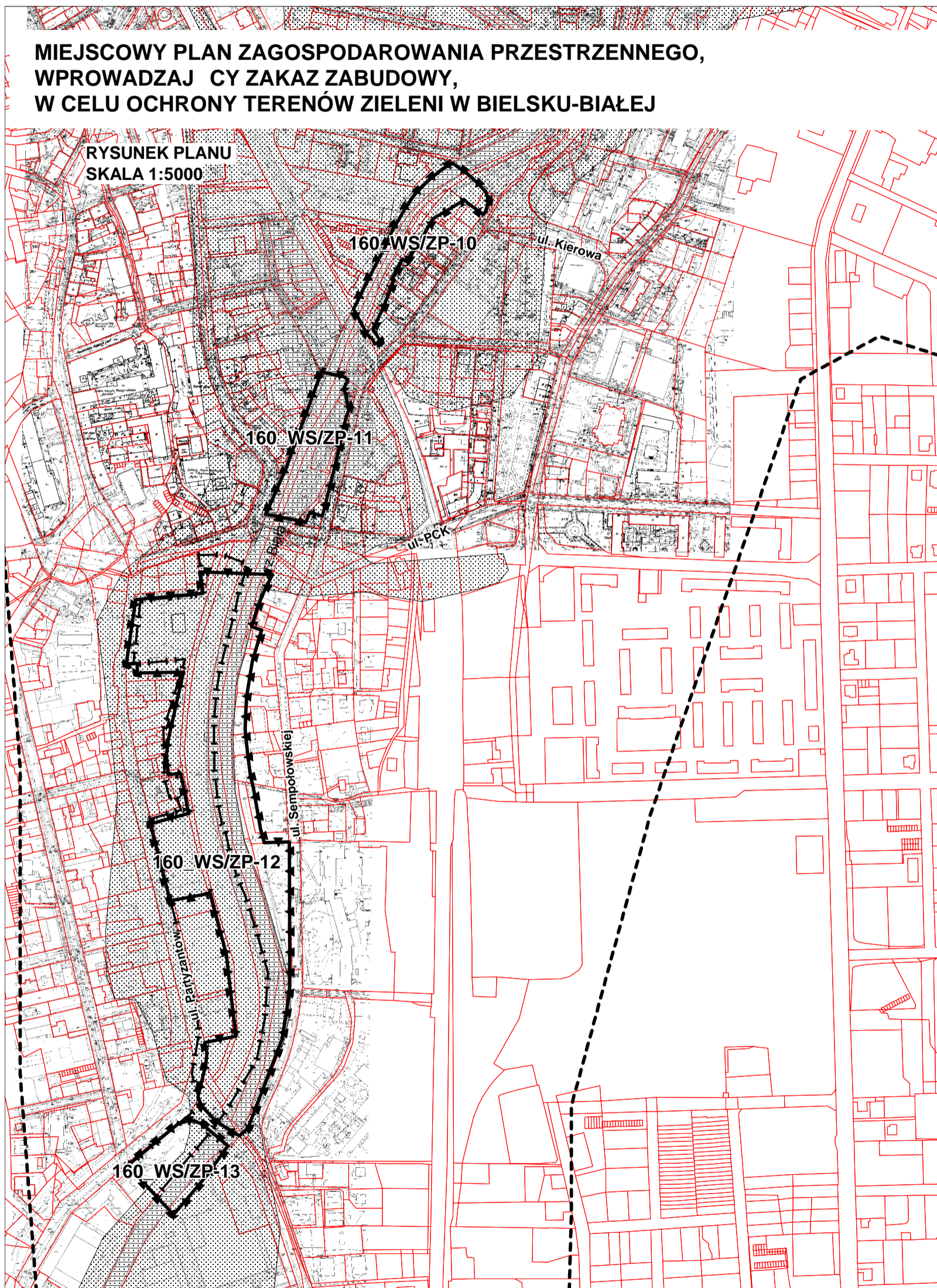
2.3

MIEJSCOWY PLAN ZAGOSPODAROWANIA PRZESTRZENNEGO WPROWADZAJĄCY ZAKAZ ZABUDOWY, W CELU OCHRONY TERENÓW ZIELENI W BIELSKU-BIAŁEJ

RYSUNEK PLANU
SKALA 1:5000



2.4

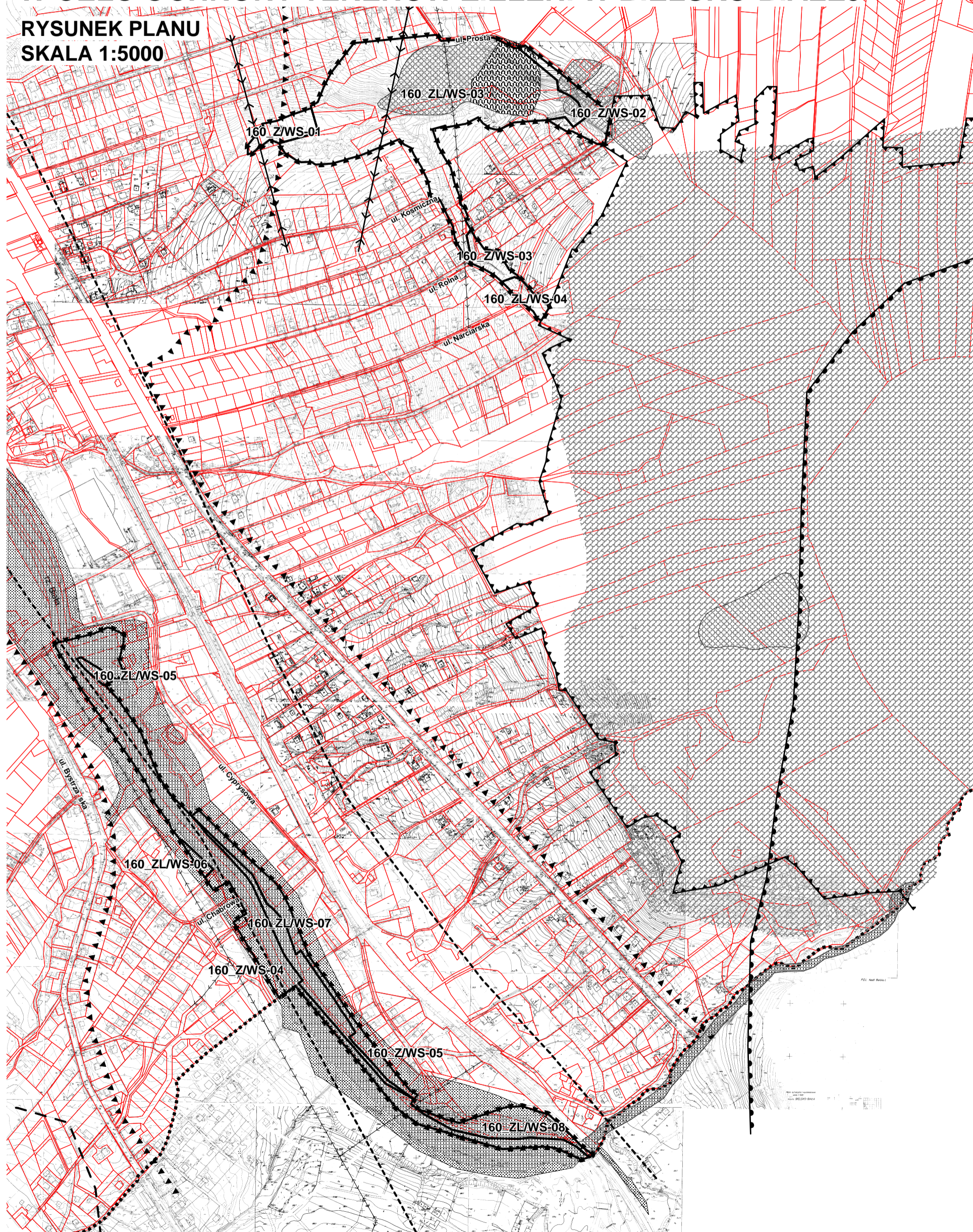


2.5

pomniejszony do publikacji

MIEJSCOWY PLAN ZAGOSPODAROWANIA PRZESTRZENNEGO, WPROWADZAJĄCY ZAKAZ ZABUDOWY, W CELU OCHRONY TERENÓW ZIELENI W BIELSKU-BIAŁEJ

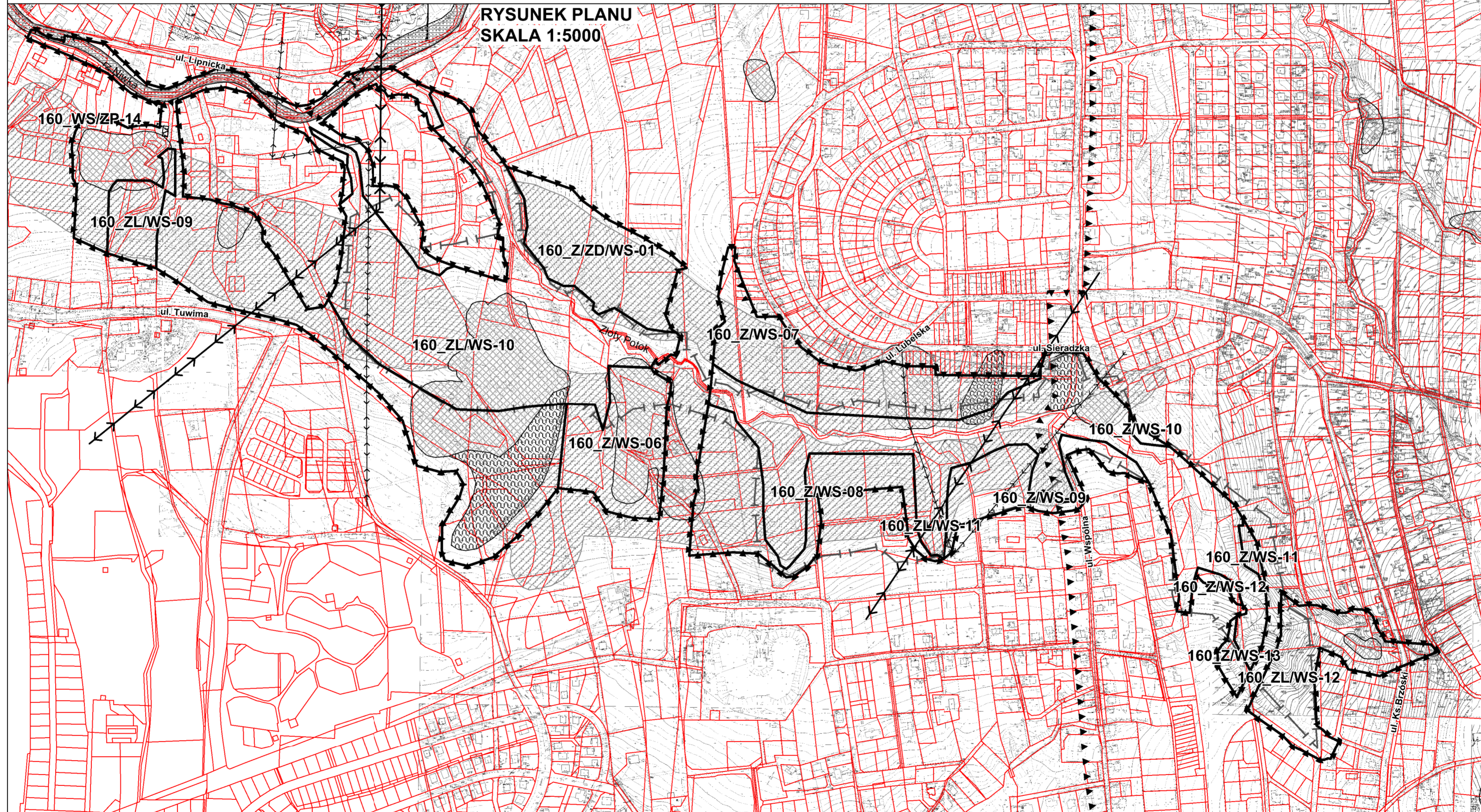
RYSUNEK PLANU
SKALA 1:5000



2.6

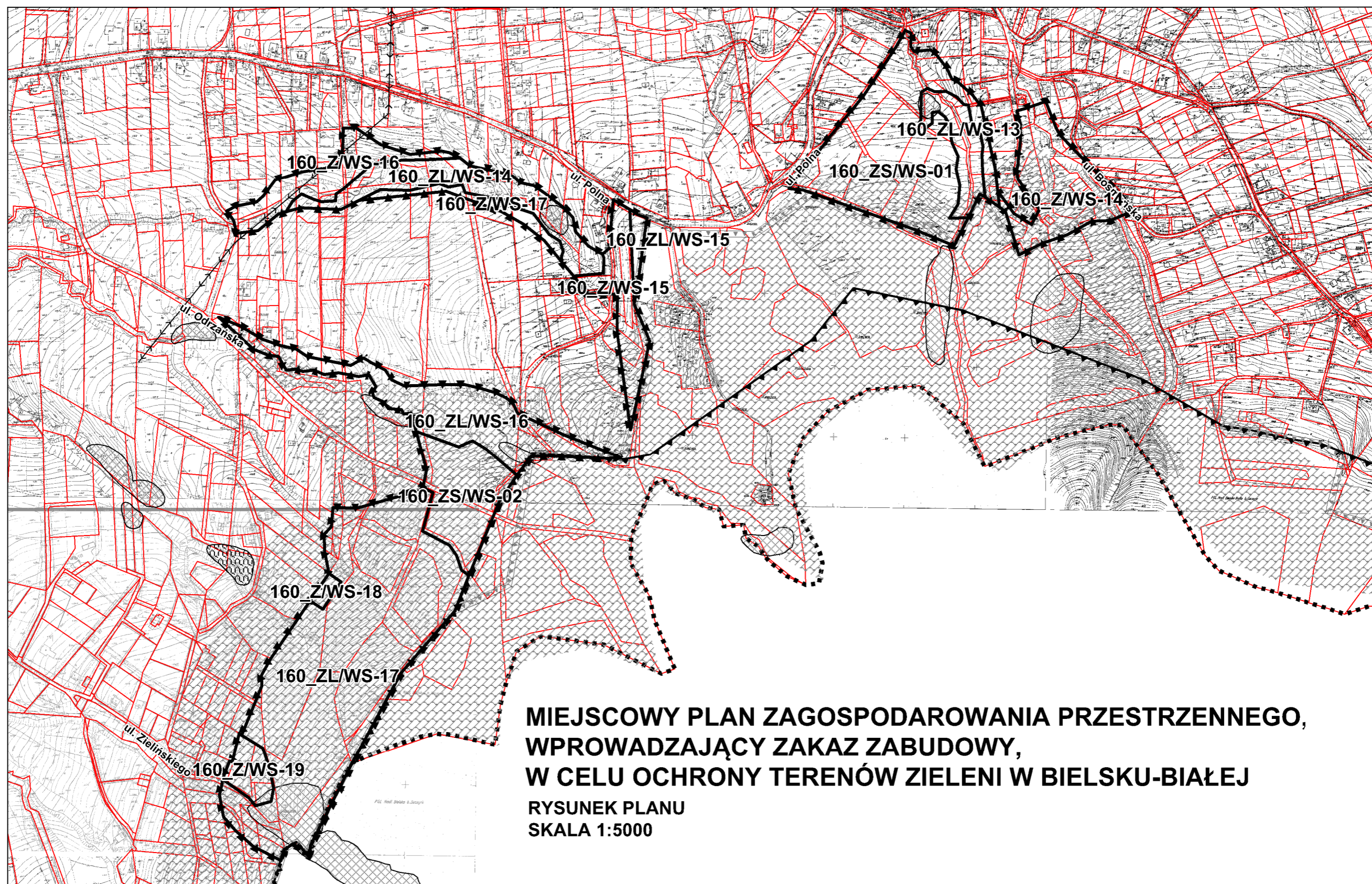
pomniejszony do publikacji

MIEJSCOWY PLAN ZAGOSPODAROWANIA PRZESTRZENNEGO, WPROWADZAJĄCY ZAKAZ ZABUDOWY, W CELU OCHRONY TERENÓW ZIELENI W BIELSKU-BIAŁEJ



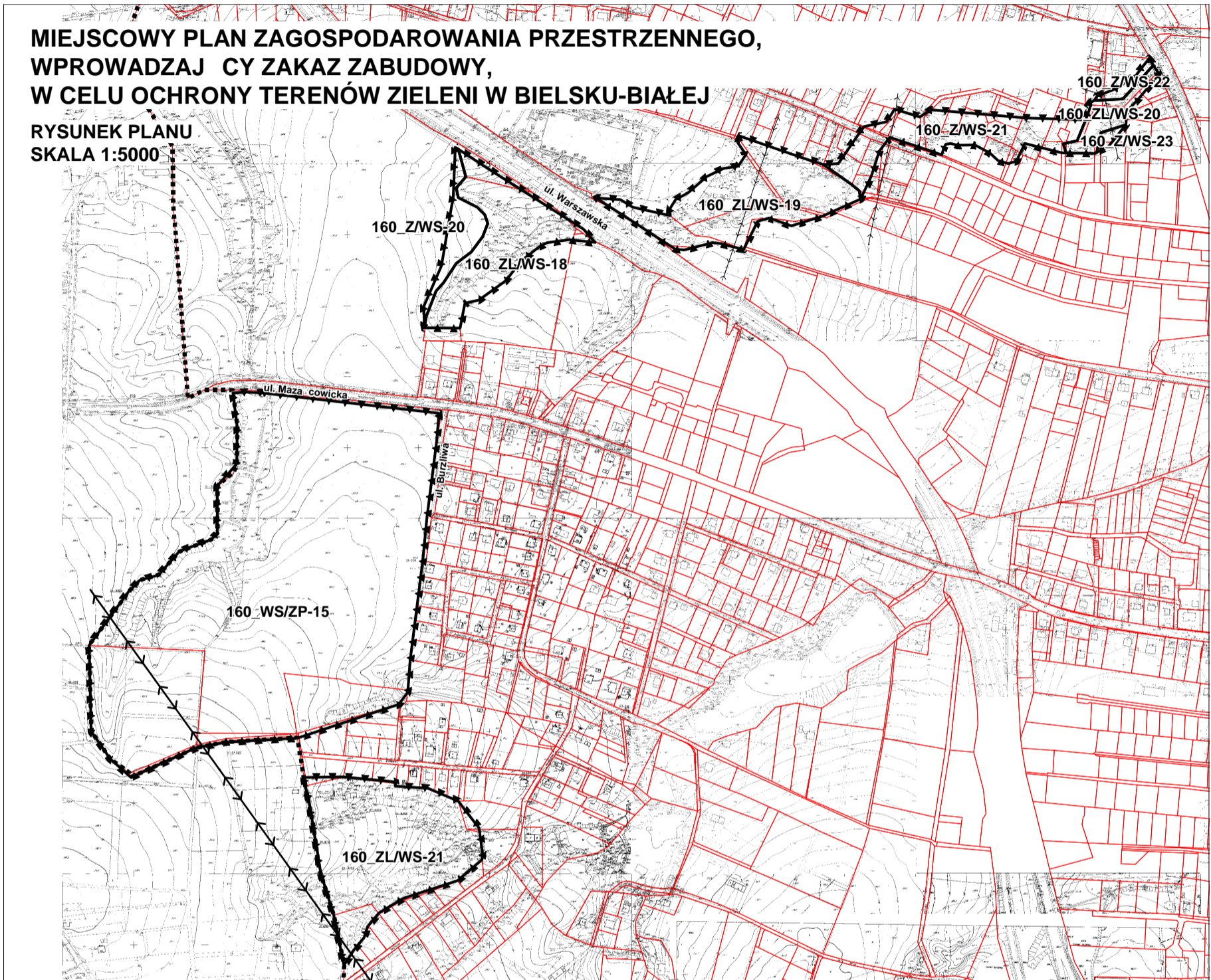
2.7

pomniejszony do publikacji



2.8

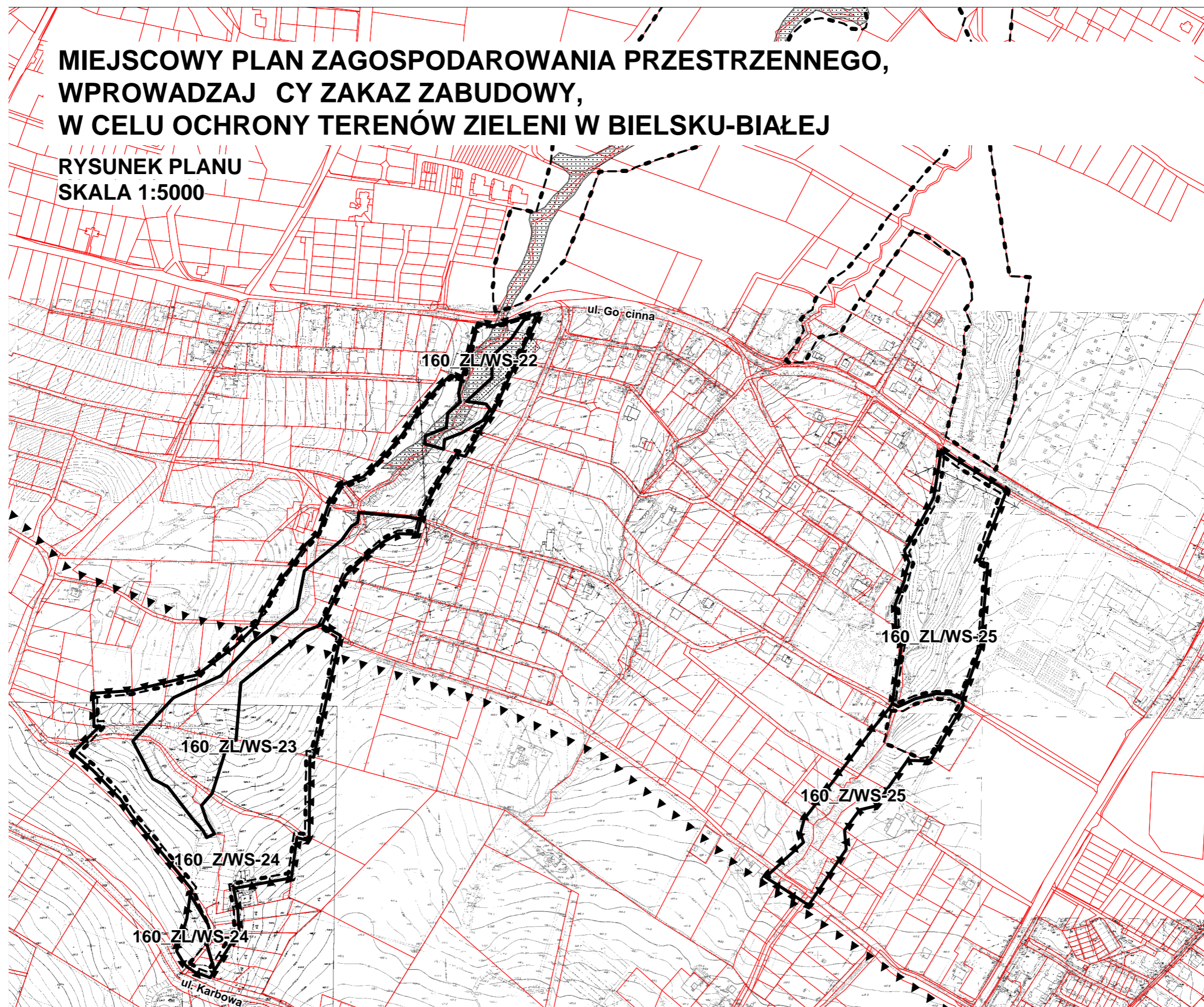
pomniejszony do publikacji



2.9

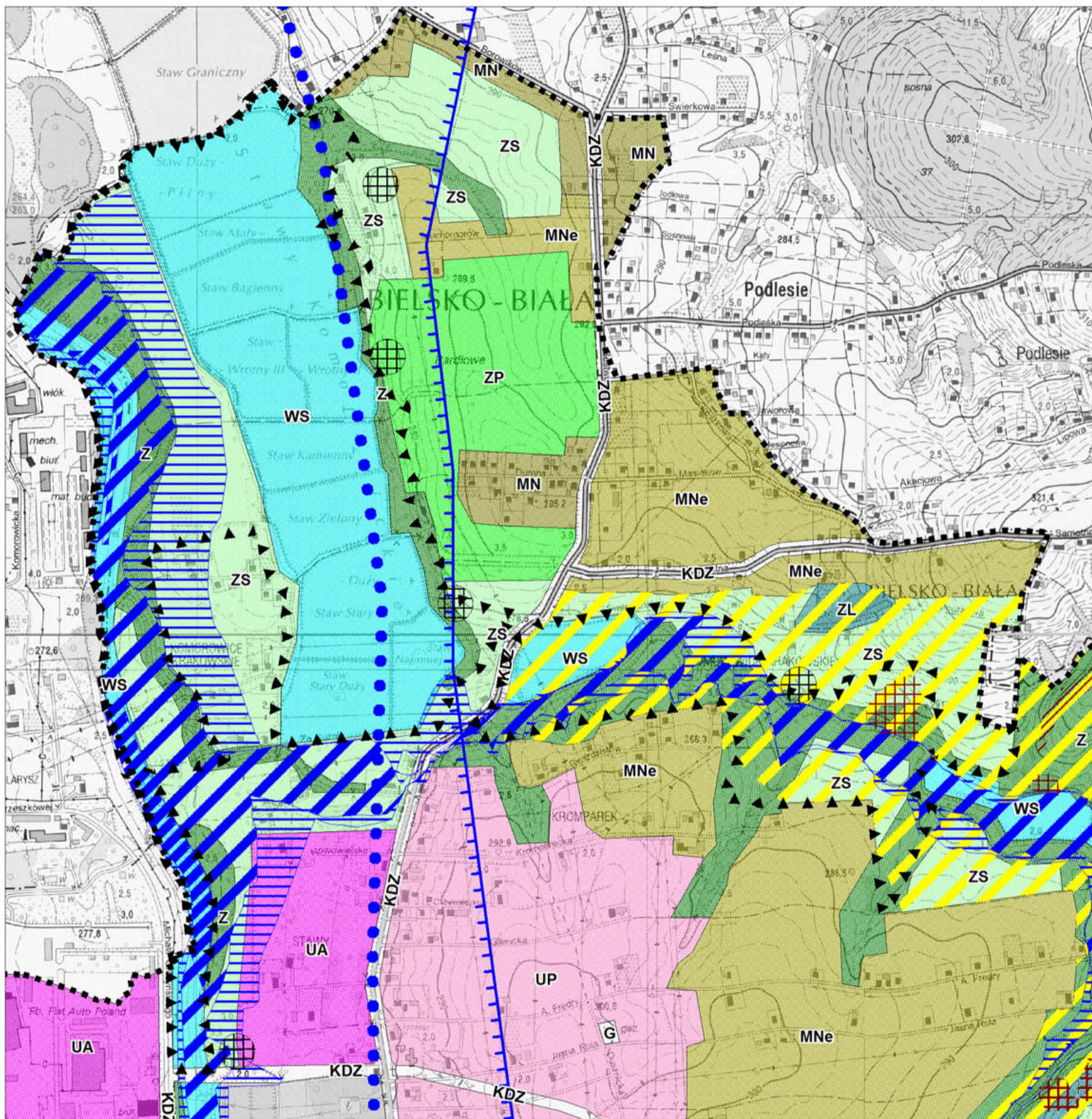
**MIEJSCOWY PLAN ZAGOSPODAROWANIA PRZESTRZENNEGO,
WPROWADZAJĄCY ZAKAZ ZABUDOWY,
W CELU OCHRONY TERENÓW ZIELENI W BIELSKU-BIAŁEJ**

**RYSUNEK PLANU
SKALA 1:5000**



Wyrys ze studium uwarunkowań i kierunków zagospodarowania przestrzennego
gminy Bielsko-Biała
skala 1 : 10000

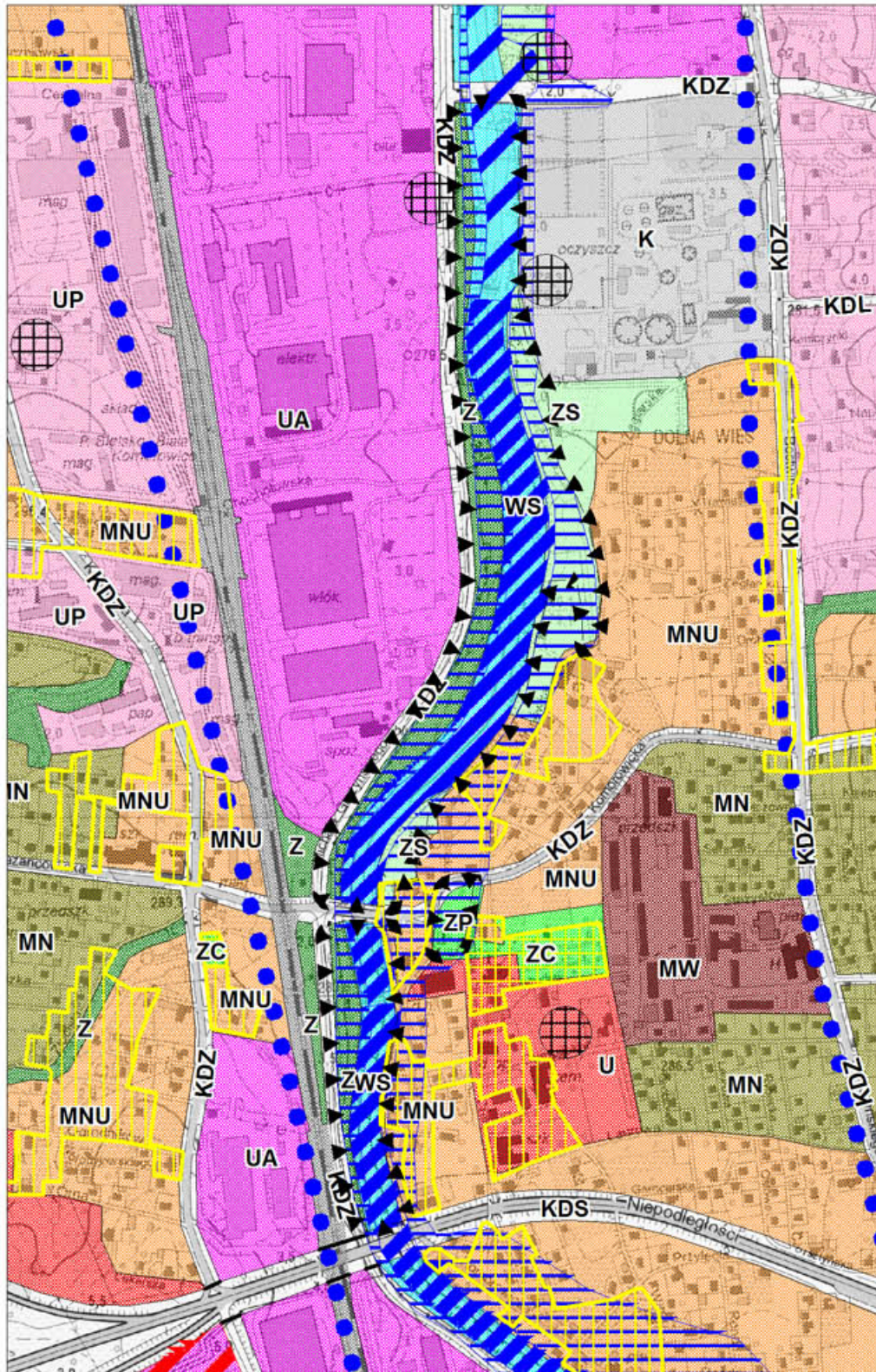
2a.1



▲ ▲ ▲ ▲ granica obszaru objętego planem miejscowym

2a.2

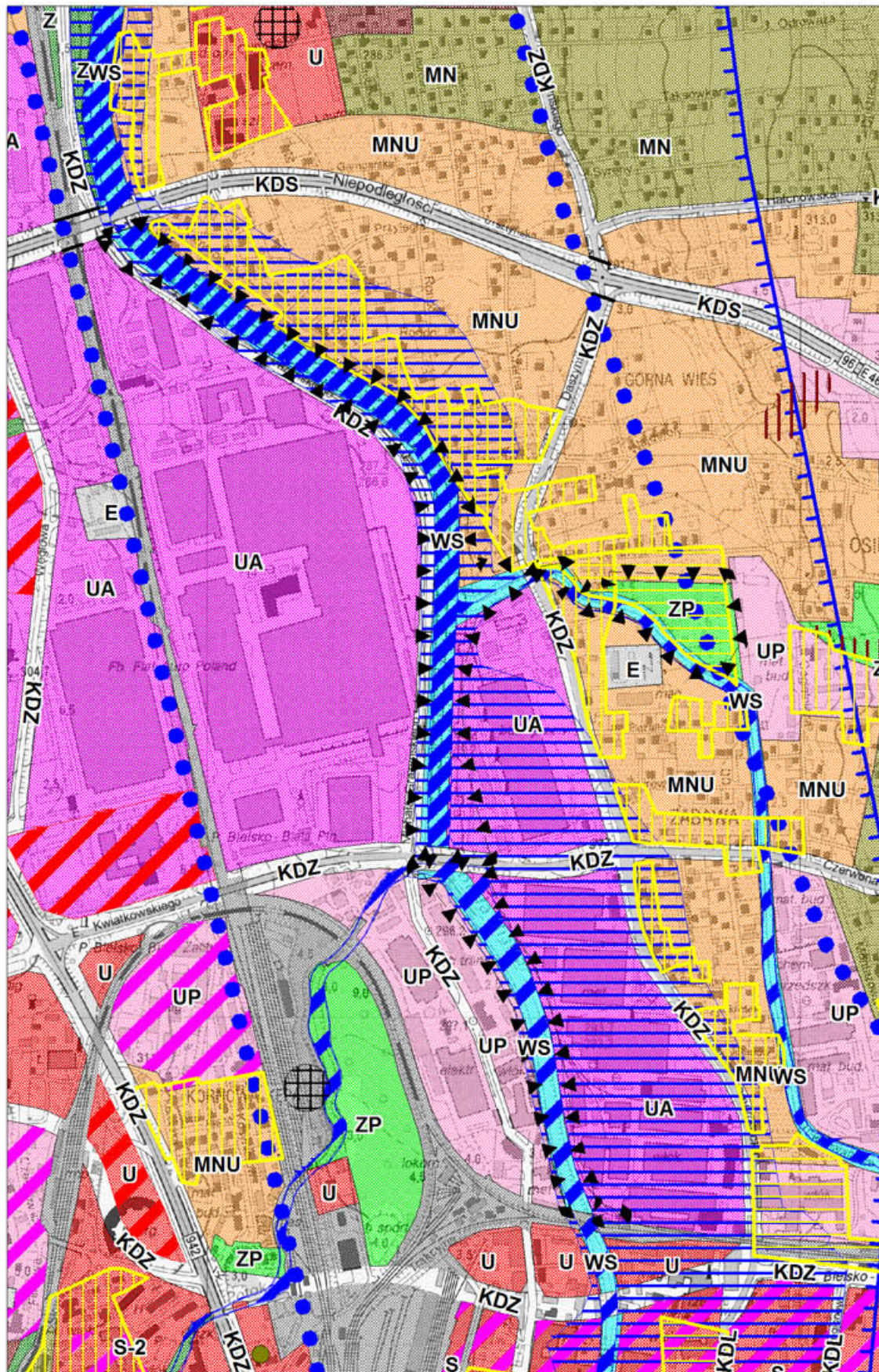
Wyrys ze studium uwarunkowań i kierunków zagospodarowania przestrzennego
 gminy Bielsko-Biała
 skala 1 : 10000



▲▲▲▲ granica obszaru objętego planem miejscowym

Wyrys ze studium uwarunkowań i kierunków zagospodarowania przestrzennego
gminy Bielsko-Biała skala 1 : 10000

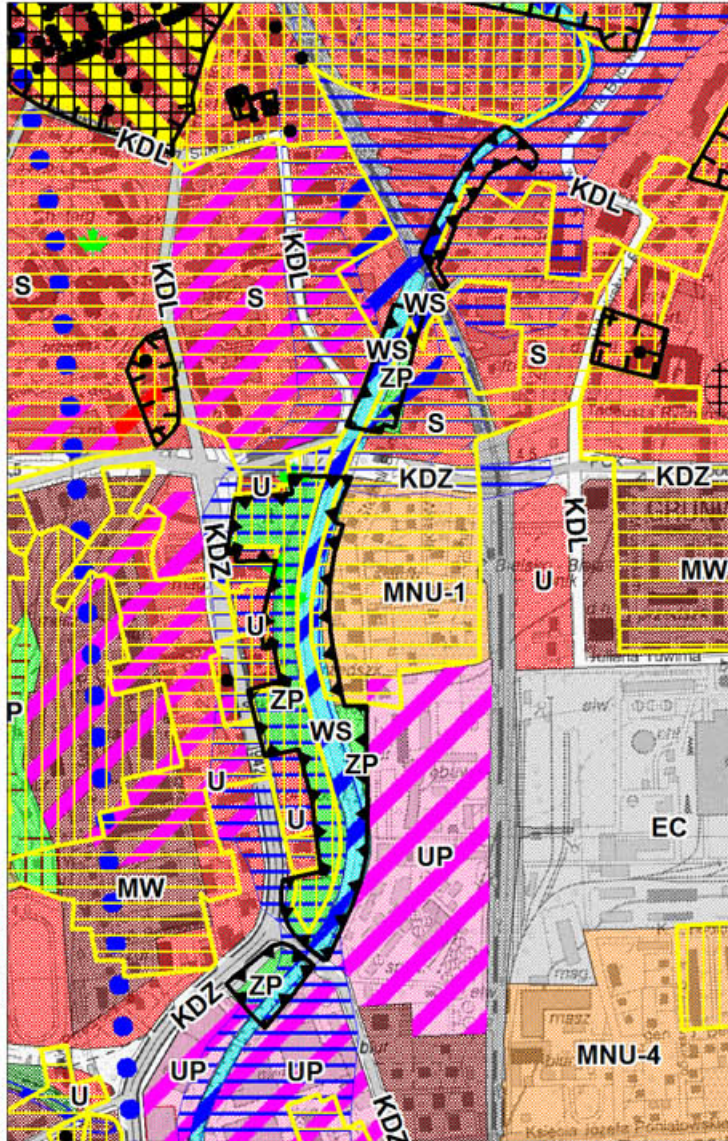
2a.3




▲▲▲▲ granica obszaru objętego planem miejscowym

2a.4

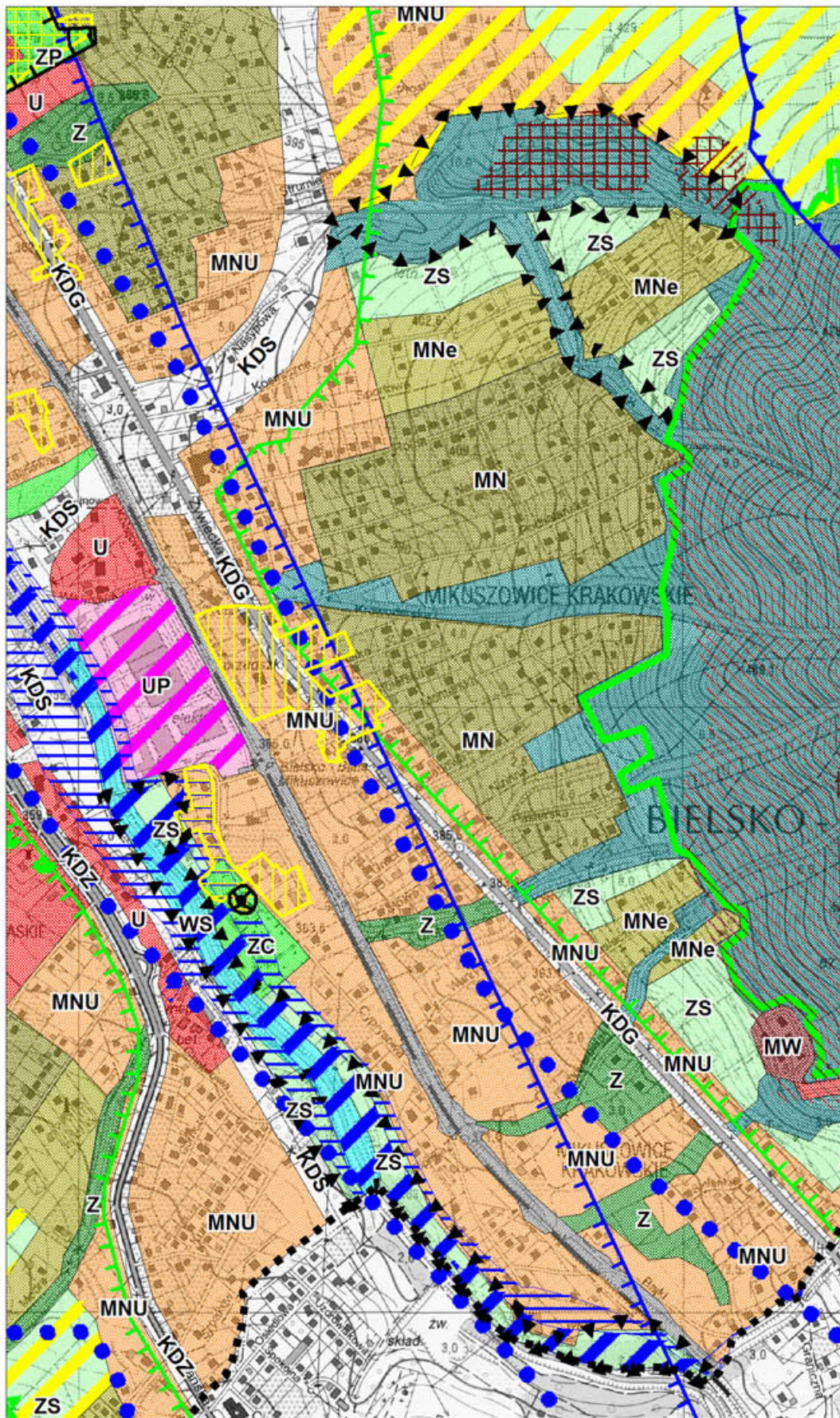
Wrys z studium uwarunkowań i kierunków zagospodarowania przestrzennego
gminy Bielsko-Biała skala 1 : 10000



 granica obszaru objętego planem miejscowym

Wyrys ze studium uwarunkowań i kierunków zagospodarowania przestrzennego
gminy Bielsko-Biała
skala 1 : 10000

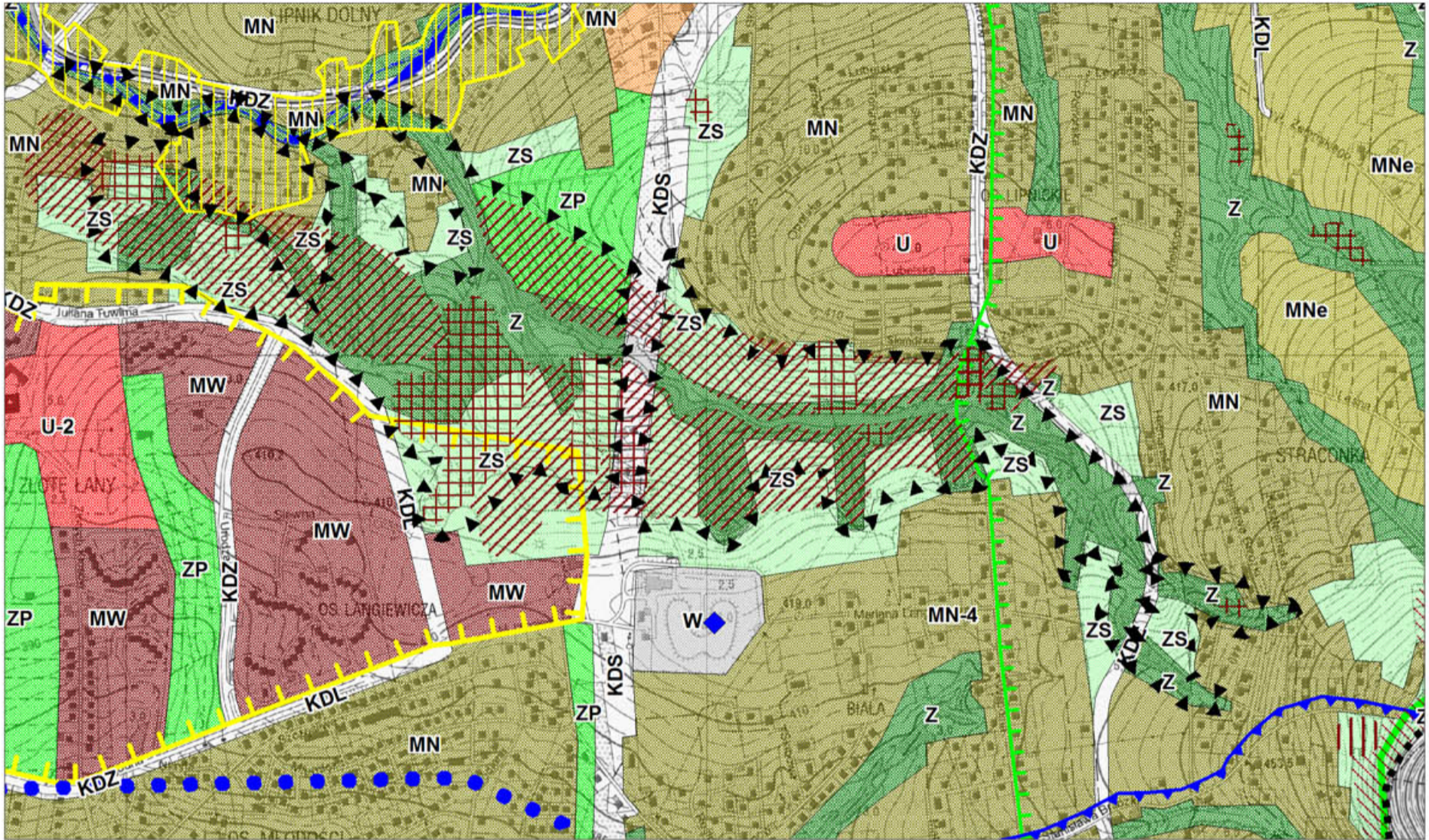
2a.5



▲—▲—▲—▲— granica obszaru objętego planem miejscowym

2a.6

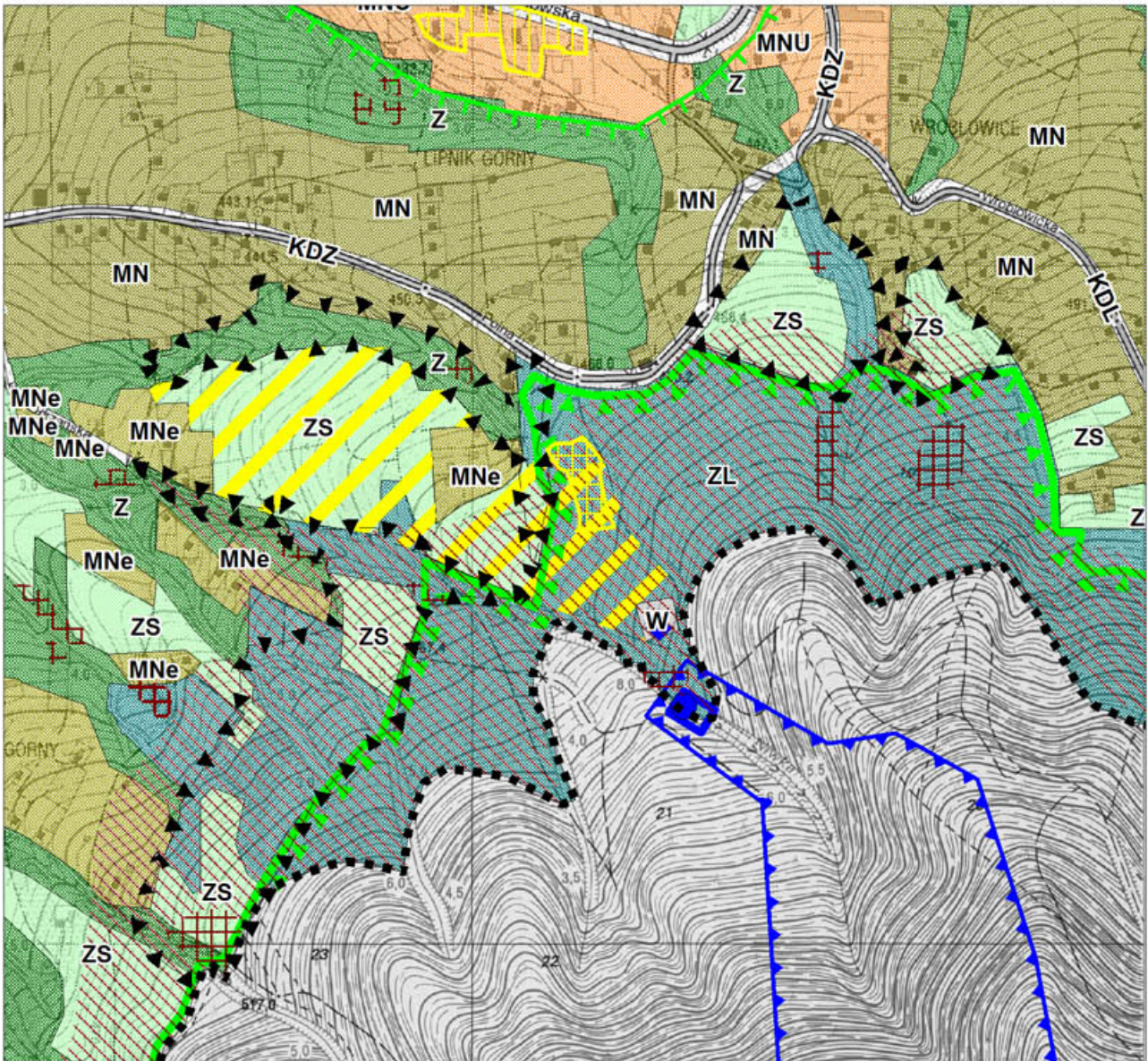
Wrys z studium uwarunkowań i kierunków zagospodarowania przestrzennego gminy Bielsko-Biała
skala 1 : 10000



▲▲▲▲ granica obszaru objętego planem miejscowym

2a.7

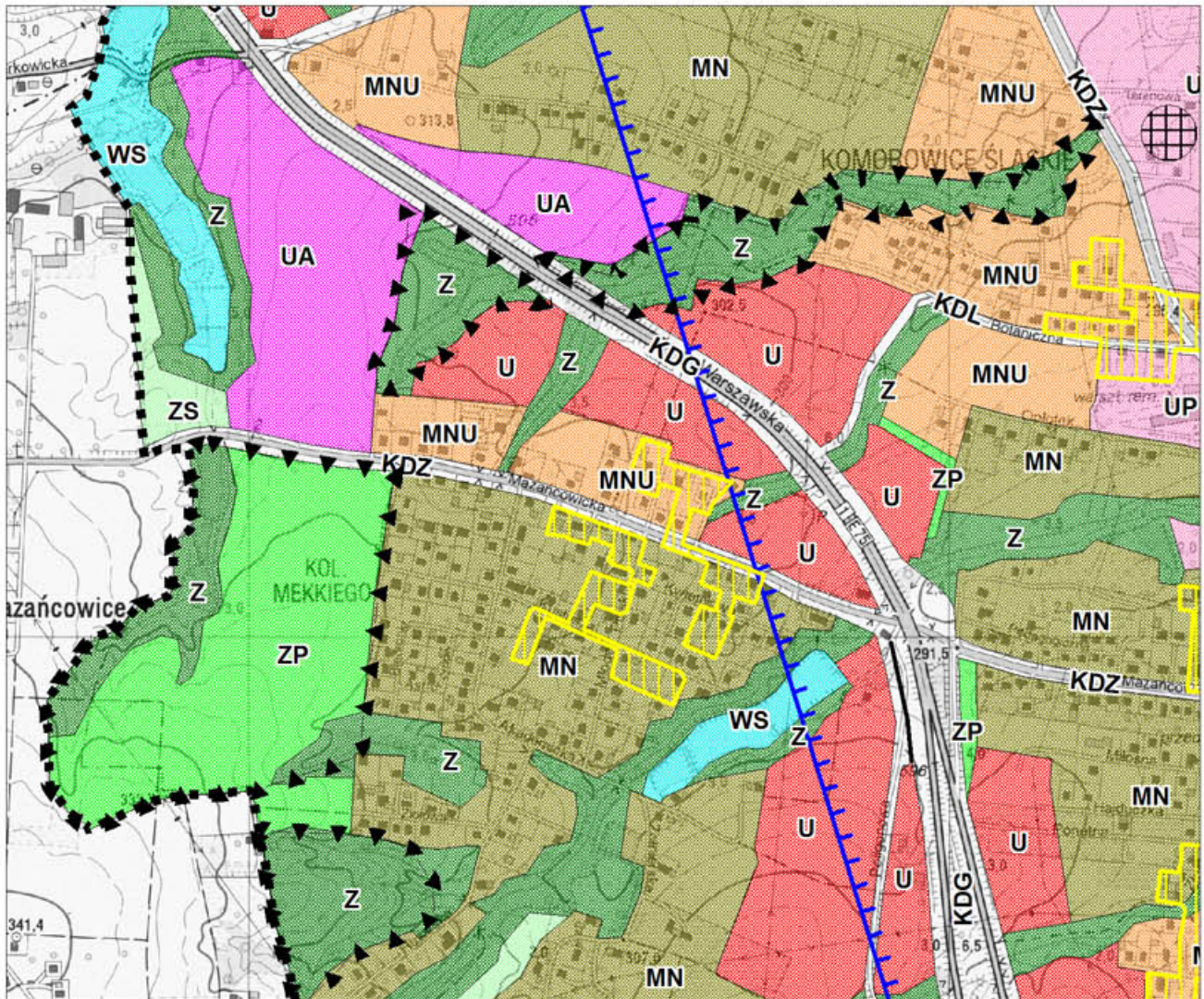
Wyrys ze studium uwarunkowań i kierunków zagospodarowania przestrzennego
gminy Bielsko-Biała skala 1 : 10000



▲—▲—▲—▲ granica obszaru objętego planem miejscowym

2a.8

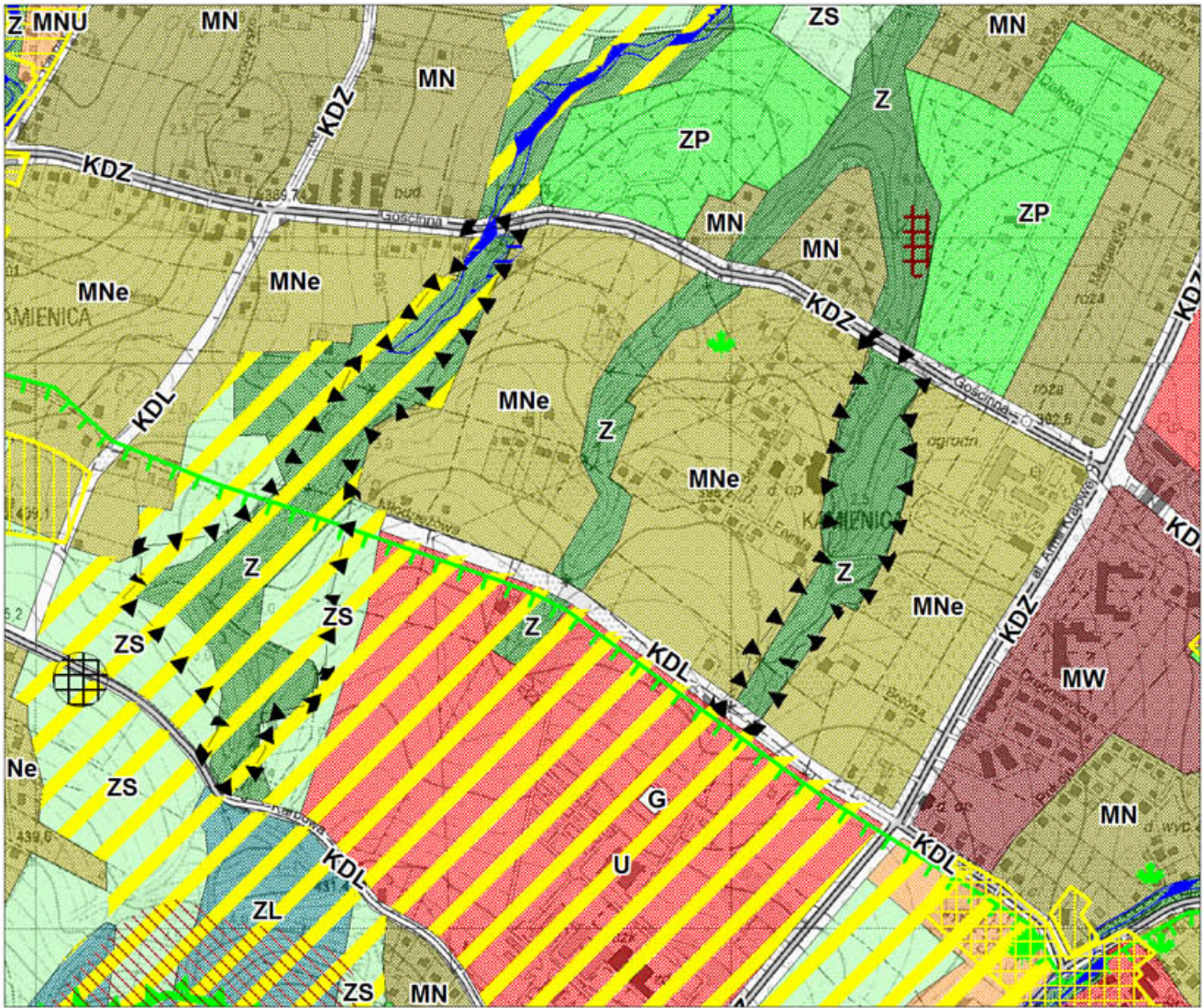
Wrys ze studium uwarunkowań i kierunków zagospodarowania przestrzennego
gminy Bielsko-Biała skala 1 : 10000



▲▲▲▲ granica obszaru objętego planem miejscowym

2a.9

Wyrys ze studium uwarunkowań i kierunków zagospodarowania przestrzennego
gminy Bielsko-Biała skala 1 : 10000



▲▲▲▲ granica obszaru objętego planem miejscowym

Załącznik Nr 3 do Uchwały Nr XLIV/1074/2014
Rady Miejskiej w Bielsku-Białej
z dnia 26 sierpnia 2014 r.

MIEJSCOWY PLAN ZAGOSPODAROWANIA PRZESTRZENNEGO, WPROWADZAJĄCY ZAKAZ ZABUDOWY, W CELU OCHRONY TERENÓW ZIELENI W BIELSKU-BIAŁEJ

RYSUNEK PLANU - LEGENDA



granica terenów objętych planem miejscowym



tereny wód powierzchniowych, stawy
tereny ogólnodostępnej zieleni parkowej, tereny zieleni



tereny zieleni wysokiej, łąki, pastwiska,
tereny wód powierzchniowych



otwarte tereny zieleni, tereny sportu i rekreacji w zieleni urządzonej,
tereny wód powierzchniowych, zieleń wysoka



tereny lasów i użytków leśnych
oraz wód powierzchniowych



tereny zieleni, tereny ogródków działkowych,
tereny wód powierzchniowych

OBIEKTY O WARTOŚCIACH ZABYTKOWYCH



budynek,

krzyż, pomnik,



most



granice zabytkowych parków

TERENY ZALEWOWE



zasięg wody o prawdopodobieństwie 1%



zasięg wody o prawdopodobieństwie 0,1%

TERENY ZAGROŻONE WYSTĘPIENIEM RUCHÓW MASOWYCH I TERENY, NA KTÓRYCH TE RUCHY WYSTĘPUJĄ



tereny zagrożone ruchami masowymi ziemi



obszary intensywnego spętywania



osuwiska aktywne ciągłe



osuwiska aktywne okresowo (drzemienne)

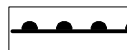


osuwiska nieaktywne



tereny o szczególnych wartościach przyrodniczych
i walorach krajobrazowych

ELEMENTY INFORMACYJNE PLANU, NIEBUDOWANE USTALENIAMI PLANU



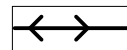
zasięg Głównego Zbiornika Wód Podziemnych nr 447
Zbiornik warstw Godula (Beskid Mały)



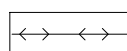
zasięg Głównego Zbiornika Wód Podziemnych nr 348
Zbiornik warstw Godula (Beskid Mały)



zasięg Głównego Zbiornika Wód Podziemnych nr 448
Zbiornik warstw Godula (Dolina rzeki Białej)



napowietrzne linie elektroenergetyczne 110 kV / 220 kV



napowietrzne linie elektroenergetyczne 15 kV



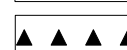
pomniki przyrody



proponowane pomniki przyrody



granice Parków Krajobrazowych
Beskidu Małego i Beskidu Małego



granice otulin Parków Krajobrazowych
Beskidu Małego i Beskidu Małego



granica obszaru Natura 2000 Beskid Mały



granica miasta

Załącznik Nr 3a do Uchwały Nr XLIV/1074/2014
Rady Miejskiej w Bielsku-Białej
z dnia 26 sierpnia 2014 r.

MIEJSCOWY PLAN ZAGOSPODAROWANIA PRZESTRZENNEGO, WPROWADZAJĄCY ZAKAZ ZABUDOWY, W CELU OCHRONY TERENÓW ZIELENI W BIELSKU-BIAŁEJ

WYRYS ZE STUDIUM - LEGENDA

| | | |
|---|--|--|
| <p>KIERUNKI ZMIAN W STRUKTURZE PRZESTRZENNEJ GMINY ORAZ W PRZEZNACZENIU TERENÓW</p> | <p>OBIEKTY I OBSZARY CHRONIONE NA PODSTAWIE PRZEPISÓW ODREBNYCH O OCHRONIE ZABYTKÓW I OPIECE NAD ZABYTKAMI</p> | <p>KIERUNKI ROZWOJU SYSTEMÓW KOMUNIKACJI INFRASTRUKTURY TECHNICZNEJ i obsługi technicznej miasta</p> |
| <p>STREFY FUNKCJONALNO-PRZESTRZENNE</p> | <p>Ustanowione formy ochrony zabytków: obiekty wpisane do rejestru zabytków</p> | <p>KOMUNIKACJA DROGOWA</p> |
| <p>S STREFA ŚRÓDMIEJSKA obszar śródmieścia</p> | <p>obiekty wpisane do rejestru zabytków</p> | <p>KDS drogi ekspresowe</p> |
| <p>MW STREFA MIESZKALNICTWA zabudowa mieszkaniowa wielorodzinna</p> | <p>O OCHRONIE PRZYRODY Ustanowione formy ochrony przyrody: rezerwaty przyrody</p> | <p>KDG ulice główne</p> |
| <p>MN zabudowa mieszkaniowa jednorodzinna</p> | <p>parki krajobrazowe</p> | <p>KDZ ulice zbiorcze</p> |
| <p>MNe zabudowa mieszkaniowa jednorodzinna ekstensywna</p> | <p>otuliny parków krajobrazowych</p> | <p>KDL niektóre ulice lokalne</p> |
| <p>MNU zabudowa mieszkaniowo-usługowa</p> | <p>pomniki przyrody</p> | <p>KL lotnisko</p> |
| <p>UA STREFA USŁUGOWO-WYTWÓRCZA obszary aktywności gospodarczej (wytwórczości i usług)</p> | <p>zespoły przyrodniczo-krajobrazowe</p> | <p>E INFRASTRUKTURA ELEKTROENERGETYCZNA tereny obiektów i urządzeń infrastruktury elektroenergetycznej (główne punkty zasilania GPZ 220/110 kV, GPZ 110/15kV)</p> |
| <p>UP obszary o funkcji usługowo-wytwórczej</p> | <p>użytki ekologiczne</p> | <p>W INFRASTRUKTURA WODOCIĄGOWA tereny obiektów i urządzeń infrastruktury wodociągowej</p> |
| <p>U obszary koncentracji funkcji usługowej</p> | <p>obszary Natura 2000</p> | <p>ujęcia wody</p> |
| <p>ZL STREFA ŚRODOWISKA PRZYRODNICZEGO lasy</p> | <p>Z ZAKRESU PRAWA WODNEGO</p> | <p>stacje uzdatniania wody</p> |
| <p>Z zieleni dolin rzek i potoków</p> | <p>Tereny narażone na niebezpieczeństwo powodzi: obszary bezpośredniego zagrożenia powodzią na obwałowanych odcinkach rzek</p> | <p>zbiorniki</p> |
| <p>ZP zieleni użytkowa (parki, skwery, ogrody, zieleni izolacyjna)</p> | <p>obszary bezpośredniego zagrożenia powodzią (o prawdopodobieństwie 1%) dla zlewni Soły</p> | <p>K INFRASTRUKTURA KANALIZACYJNA tereny obiektów i urządzeń infrastruktury kanalizacyjnej</p> |
| <p>ZC cmentarze</p> | <p>obszary zagrożenia powodzią o prawdopodobieństwie 1% poza zlewnią Soły</p> | <p>G INFRASTRUKTURA GAZOWNICZA tereny obiektów i urządzeń infrastruktury gazownictwa</p> |
| <p>WS wody powierzchniowe śródlądowe</p> | <p>obszary zagrożenia powodzią o prawdopodobieństwie 0,2% dla zlewni Soły</p> | <p>EC INFRASTRUKTURA CIEPŁOWNICZA tereny obiektów i urządzeń infrastruktury ciepłowniczej</p> |
| <p>ZS pozostałe tereny systemu zieleni miasta</p> | <p>o prawdopodobieństwie 0,1% poza zlewnią Soły</p> | <p>O GOSPODARKA ODPADAMI tereny obiektów i urządzeń gospodarki odpadami</p> |
| <p>STREFY OCHRONY KONSERWATORSKIEJ OCHRONA DZIEDZICTWA KULTUROWEGO I ZABYTKÓW</p> | <p>strefy ochronne ujęć wody:</p> | <p>POZOSTAŁE OZNACZENIA</p> |
| <p>strefa ścisłej ochrony konserwatorskiej</p> | <p>teren ochrony bezpośredniej</p> | <p>granice obszaru objętego studium</p> |
| <p>strefa częściowej ochrony konserwatorskiej</p> | <p>teren wewnętrzny ochrony pośredniej</p> | <p>- granica miasta Bielsko-Biała</p> |
| <p>strefa ochrony elementów</p> | <p>teren zewnętrzny ochrony pośredniej</p> | <p>obszary predysponowane do funkcji turystyczno-rekreacyjnej</p> |
| <p>strefa ochrony archeologicznej</p> | <p>Główne Zbiorniki Wód Podziemnych</p> | <p>obszary rozmieszczenia obiektów handlowych o powierzchni sprzedaży powyżej 2000 m kw.</p> |
| <p>TERENY O CHARAKTERZE ZASTRZEŻONYM ze względu na obronność i bezpieczeństwo państwa:</p> | <p>obszary zagrożenia Głównego Użytkowego Poziomu Wodonośnego</p> | <p>obszary przestrzeni publicznej</p> |
| <p>tereny zamknięte</p> | <p>Z ZAKRESU PRAWA OCHRONY ŚRODOWISKA tereny zagrożone ruchami masowymi ziemi (osuwaniem się mas ziemnych):</p> | <p>obszary wymagające przekształceń</p> |
| | <p>osuwiska aktywne</p> | <p>obszary wymagające rewitalizacji</p> |
| | <p>osuwiska drzemiące</p> | <p>obszary wymagające rekultywacji</p> |
| | <p>osuwiska stare, nieaktywne</p> | |
| | <p>tereny predysponowane do wystąpienia osuwisk</p> | |
| | <p>obszary intensywnego spełzywania</p> | |

Załącznik Nr 4 do Uchwały Nr XLIV/1074/2014
Rady Miejskiej w Bielsku-Białej
z dnia 26 sierpnia 2014 r.

**w sprawie miejscowego planu zagospodarowania przestrzennego wprowadzającego zakaz zabudowy,
w celu ochrony terenów zieleni w Bielsku-Białej**

Rozstrzygnięcie o sposobie rozpatrzenia uwag wniesionych do projektu planu

Po rozpatrzeniu uwag wniesionych do wyłożonego do publicznego wglądu projektu miejscowego planu zagospodarowania przestrzennego wprowadzającego zakaz zabudowy, w celu ochrony terenów zieleni w Bielsku-Białej.

Rada Miejska postanowiła:

1. **Odrzucić w zakresie nie uwzględnionym przez Prezydenta Miasta uwagę, którą złożyła :**
Spółdzielnia Mieszkaniowa „Złote Łany”, pismo złożone dnia 11.07.2014 r.

2. **Nie uwzględnić uwag, które złożyli :**

- 1) Dominik Jakubiak (pismo złożone dnia 01.07.2014 r.),
- 2) Agata Wróbel-Krywult (pismo złożone dnia 08.07.2014 r.),
- 3) Jadwiga Tatoń (pismo złożone dnia 08.07.2014 r.),
- 4) Józef Puzoń (pismo złożone dnia 08.07.2014 r.),
- 5) Urszula Szostak (pismo złożone dnia 08.07.2014 r.),
- 6) Urszula Szostak (pismo złożone dnia 08.07.2014 r.),
- 7) Urszula Szostak (pismo złożone dnia 08.07.2014 r.),
- 8) Jadwiga Legierska (pismo złożone dnia 08.07.2014 r.),
- 9) Jadwiga Legierska (pismo złożone dnia 08.07.2014 r.),
- 10) Jadwiga Legierska (pismo złożone dnia 08.07.2014 r.),
- 11) Jadwiga Legierska (pismo złożone dnia 08.07.2014 r.),
- 12) Helena Gumińska (pismo złożone dnia 08.07.2014 r.),
- 13) Anna i Ryszard Kozajda (pismo złożone dnia 10.07.2014 r.),
- 14) Grzegorz Szydłowski (pismo złożone dnia 14.07.2014 r.),
- 15) Jadwiga i Józef Adamaszek (pismo złożone dnia 12.07.2014 r.).

Załącznik Nr 5 do Uchwały Nr XLIV/1074/2014
Rady Miejskiej w Bielsku-Białej
z dnia 26 sierpnia 2014 r.

**w sprawie miejscowego planu zagospodarowania przestrzennego wprowadzającego zakaz zabudowy,
w celu ochrony terenów zieleni w Bielsku-Białej**

**ROZSTRZYGNIĘCIE O SPOSOBIE REALIZACJI ZAPISANYCH W PLANIE INWESTYCJI
Z ZAKRESU INFRASTRUKTURY TECHNICZNEJ, KTÓRE NALEŻĄ DO ZADAŃ WŁASNYCH
GMINY, ORAZ ZASADACH ICH FINANSOWANIA, ZGODNIE Z PRZEPISAMI O FINANSACH
PUBLICZNYCH**

1. Zapisane w planie inwestycje z zakresu infrastruktury technicznej, które należą do zadań własnych gminy, stosownie do art. 216 ust. 2 pkt 1 ustawy z dnia 27 sierpnia 2009 roku o finansach publicznych, finansowane będą z budżetu gminy Bielsko-Biała, z zastrzeżeniem punktów 2, 3, 4.
2. Dopuszcza się finansowanie ze środków podmiotów prywatnych, na podstawie ustawy z dnia 28 lipca 2005 roku o partnerstwie publiczno-prywatnym.
3. Dopuszcza się finansowanie ze środków pochodzących z budżetu Unii Europejskiej, stosownie do art. 5 ust. 1 pkt 2 ustawy z dnia 27 sierpnia 2009 roku o finansach publicznych oraz art. 3 ust. 3 pkt 2 ustawy z dnia 13 listopada 2003 roku o dochodach jednostek samorządu terytorialnego.
4. Dopuszcza się finansowanie lub dofinansowanie ze środków pochodzących z budżetu państwa, stosownie do art. 112 ust. 1 pkt 3, 4 ustawy z dnia 27 sierpnia 2009 roku o finansach publicznych.