



# DZIENNIK URZĘDOWY

## WOJEWÓDZTWA ŚLĄSKIEGO

---

Katowice, dnia 29 kwietnia 2014 r.

Poz. 2577

### ZARZĄDZENIE REGIONALNEGO DYREKTORA OCHRONY ŚRODOWISKA W KATOWICACH

z dnia 24 kwietnia 2014 r.

#### **w sprawie ustanowienia planu zadań ochronnych dla obszaru Natura 2000 Szachownica PLH240004**

Na podstawie art. 28 ust. 5 ustawy z dnia 16 kwietnia 2004 r. o ochronie przyrody (Dz. U. z 2013 r. poz. 627, 628 i 842) zarządza się, co następuje:

§ 1. Ustanawia się plan zadań ochronnych dla obszaru Natura 2000 Szachownica PLH240004, zwanego dalej „obszarem Natura 2000”, położonego w gminie Lipie, w powiecie kłobuckim.

§ 2. Opis granic obszaru Natura 2000 określa załącznik nr 1 do zarządzenia.

§ 3. Mapę obszaru Natura 2000 stanowi załącznik nr 2 do zarządzenia.

§ 4. Identyfikację istniejących i potencjalnych zagrożeń dla zachowania właściwego stanu ochrony siedlisk przyrodniczych oraz gatunków zwierząt i ich siedlisk będących przedmiotami ochrony określa załącznik nr 3 do zarządzenia.

§ 5. Cele działań ochronnych określa załącznik nr 4 do zarządzenia.

§ 6. Działania ochronne ze wskazaniem podmiotów odpowiedzialnych za ich wykonanie i obszarów ich wdrażania określa załącznik nr 5 do zarządzenia.

§ 7. Zarządzenie wchodzi w życie po upływie 14 dni od dnia ogłoszenia.

Regionalny Dyrektor Ochrony Środowiska  
w Katowicach

**mgr Bernard Błaszczyk**

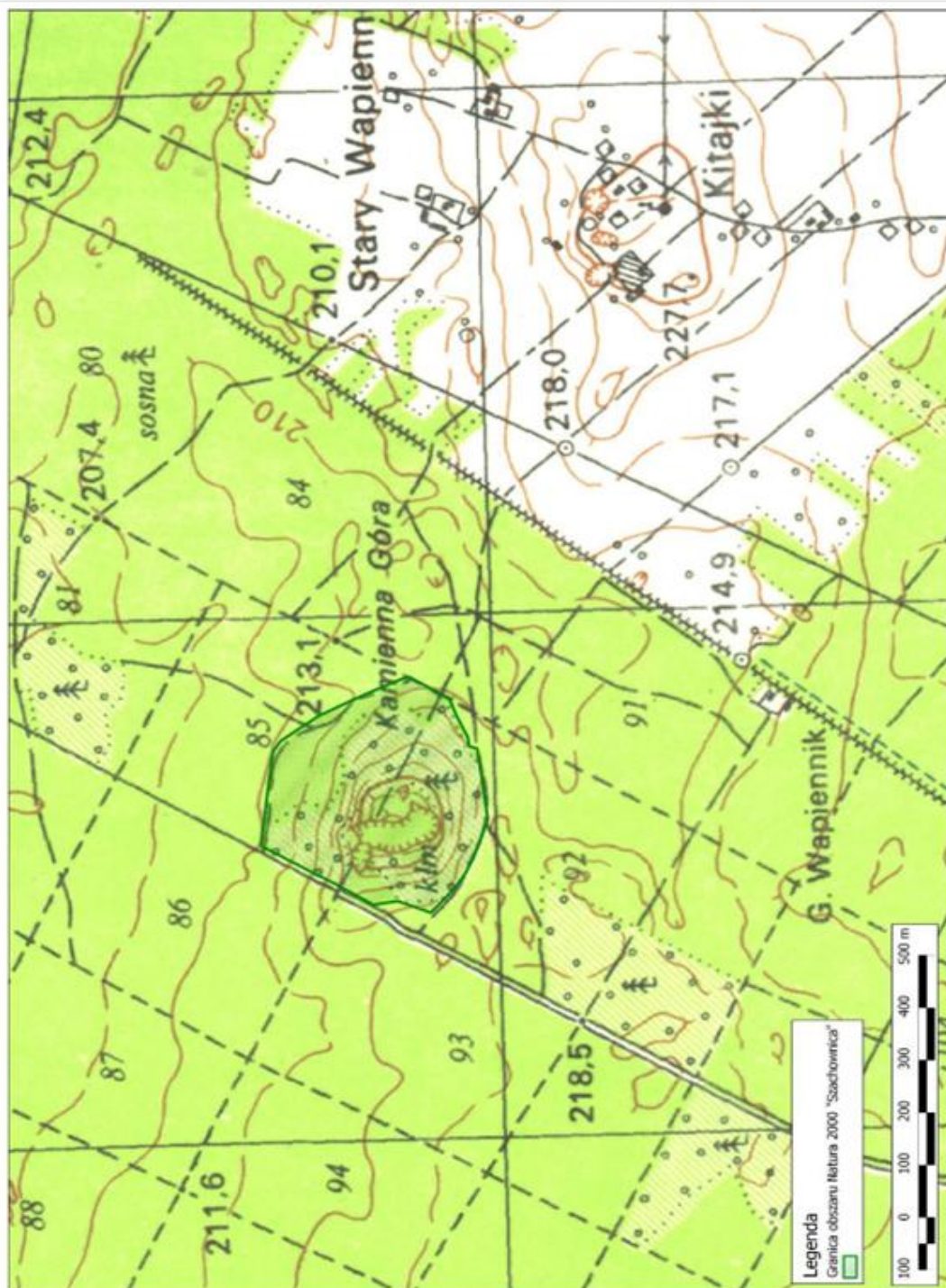
Załącznik Nr 1  
do zarządzenia Regionalnego Dyrektora Ochrony  
Środowiska w Katowicach  
z dnia 24 kwietnia 2014r.

## Opis granic obszaru Natura 2000

| Nr | x(PL-1992) | y(PL-1992) |
|----|------------|------------|
| 1  | 486472,8   | 354376,05  |
| 2  | 486472,8   | 354376,05  |
| 3  | 486651,7   | 354354,64  |
| 4  | 486672,45  | 354340,67  |
| 5  | 486693,59  | 354310,35  |
| 6  | 486721,92  | 354269,25  |
| 7  | 486740,68  | 354232,15  |
| 8  | 486763,02  | 354185,46  |
| 9  | 486788,16  | 354128,8   |
| 10 | 486795,44  | 354110,17  |
| 11 | 486754,14  | 354035,89  |
| 12 | 486725,51  | 354025,06  |
| 13 | 486678,83  | 354001,92  |
| 14 | 486662,87  | 354000,7   |
| 15 | 486658,08  | 353985,16  |
| 16 | 486523,62  | 353966,01  |
| 17 | 486449     | 353992,34  |
| 18 | 486414,29  | 354009,9   |
| 19 | 486385,16  | 354032,64  |
| 20 | 486345,26  | 354069,35  |
| 21 | 486367,21  | 354129,6   |
| 22 | 486360,4   | 354173,61  |
| 23 | 486396,7   | 354236,52  |
| 24 | 486435,23  | 354307,17  |
| 25 | 486472,8   | 354376,05  |

Załącznik Nr 2  
do zarządzenia Regionalnego Dyrektora Ochrony  
Środowiska w Katowicach  
z dnia 24 kwietnia 2014r.

Mapa obszaru Natura 2000



Załącznik Nr 3  
do zarządzenia Regionalnego Dyrektora Ochrony  
Środowiska w Katowicach  
z dnia 24 kwietnia 2014r.

Identyfikacja istniejących i potencjalnych zagrożeń dla zachowania właściwego stanu ochrony siedlisk przyrodniczych oraz gatunków zwierząt i ich siedlisk będących przedmiotami ochrony:

| Przedmiot ochrony                                     | Zagrożenie  | Opis zagrożenia   |
|---|---|---|
| <b>8310</b> Jaskinie nieudostępnione do zwiedzania    | Istniejące  |   |
|   | G05.04 Wandalizm  | Umieszczanie napisów na stropach i ścianach jaskini, rozpalanie ognisk we wnętrzu jaskini lub w bezpośrednim jej sąsiedztwie.   |
|   | K01.01 Erozja   | Wymarzanie jaskini powodujące osypywanie się stropu   |
|   | L10 Inne naturalne katastrofy   | Zawalenie się jaskini   |
|   | Potencjalne   |   |
| X Brak zagrożeń i nacisków                            | Brak potencjalnych zagrożeń zewnętrznych oraz wewnętrznych o innym charakterze niż zagrożenia istniejące. |   |
| <b>1308</b> Mopek ( <i>Barbastella barbastellus</i> ) | Istniejące  |   |
|   | G01.02 Turystyka piesza, jazda konna i jazda na pojazdach niezmotoryzowanych                              | Penetracja jaskini i płoszenie nietoperzy przez turystów zbaczających z przebiegającego w sąsiedztwie szlaku turystycznego.   |
|   | G01.04 Turystyka górską, wspinaczka, speleologia  | Niekontrolowana penetracja jaskini powodująca płoszenie nietoperzy  |
|   | G05.04 Wandalizm  | Umieszczanie napisów na stropach i ścianach jaskini, rozpalanie ognisk we wnętrzu jaskini lub w bezpośrednim jej sąsiedztwie powodujące degradację siedliska oraz płoszenie i uśmiercanie osobników |
|   | K01.01 Erozja   | Degradacja siedliska w wyniku wymarzania jaskini powodującego osypywanie się stropu   |
|   | L10 Inne naturalne katastrofy   | Zawalenie się jaskini powodujące utratę hibernakulum nietoperzy i miejsca swarmingu   |
| Potencjalne   |   |   |

|   |   |   |
|---|---|---|
|   | Brak zagrożeń i nacisków X  | Brak potencjalnych zagrożeń zewnętrznych oraz wewnętrznych o innym charakterze niż zagrożenia istniejące.   |
| <b>1318</b> Nocek łydkowłosy ( <i>Myotis dasycneme</i> )  | Istniejące  |   |
|   | G01.02 Turystyka piesza, jazda konna i jazda na pojazdach niezmotoryzowanych                              | Penetracja jaskini i płoszenie nietoperzy przez turystów zbaczających z przebiegającego w sąsiedztwie szlaku turystycznego.   |
|   | G01.04 Turystyka górską, wspinaczka, speleologia  | Niekontrolowana penetracja jaskini powodująca płoszenie nietoperzy  |
|   | G05.04 Wandalizm  | Umieszczanie napisów na stropach i ścianach jaskini, rozpalanie ognisk we wnętrzu jaskini lub w bezpośrednim jej sąsiedztwie powodujące degradację siedliska oraz płoszenie i uśmiercanie osobników |
|   | K01.01 Erozja   | Degradacja siedliska w wyniku wymarzania jaskini powodującego osypywanie się stropu   |
|   | L10 Inne naturalne katastrofy   | Zawalenie się jaskini powodujące utratę hibernakulum nietoperzy i miejsca swarmingu   |
|   | Potencjalne   |   |
| Brak zagrożeń i nacisków X                                | Brak potencjalnych zagrożeń zewnętrznych oraz wewnętrznych o innym charakterze niż zagrożenia istniejące. |   |
| <b>1323</b> Nocek Bechsteina ( <i>Myotis Bechsteini</i> ) | Istniejące  |   |
|   | G01.02 Turystyka piesza, jazda konna i jazda na pojazdach niezmotoryzowanych                              | Penetracja jaskini i płoszenie nietoperzy przez turystów zbaczających z przebiegającego w sąsiedztwie szlaku turystycznego.   |
|   | G01.04 Turystyka górską, wspinaczka, speleologia  | Niekontrolowana penetracja jaskini powodująca płoszenie nietoperzy  |
|   | G05.04 Wandalizm  | Umieszczanie napisów na stropach i ścianach jaskini, rozpalanie ognisk we wnętrzu jaskini lub w bezpośrednim jej sąsiedztwie powodujące degradację siedliska oraz płoszenie i uśmiercanie osobników |
|   | K01.01 Erozja   | Degradacja siedliska w wyniku wymarzania jaskini powodującego osypywanie się stropu   |

|   |  |   |
|---|--|---|
|   | L10 Inne naturalne katastrofy  | Zawalenie się jaskini powodujące utratę hibernakulum nietoperzy i miejsca swarmingu   |
|   | Potencjalne  |   |
|   | Brak zagrożeń i nacisków X   | Brak potencjalnych zagrożeń zewnętrznych oraz wewnętrznych o innym charakterze niż zagrożenia istniejące.   |
| <b>1324</b> Nocek duży ( <i>Myotis myotis</i> ) | Istniejące   |   |
|   | G01.02 Turystyka piesza, jazda konna i jazda na pojazdach niezmotoryzowanych | Penetracja jaskini i płoszenie nietoperzy przez turystów zbaczających z przebiegającego w sąsiedztwie szlaku turystycznego.   |
|   | G01.04 Turystyka górską, wspinaczka, speleologia                             | Niekontrolowana penetracja jaskini powodująca płoszenie nietoperzy  |
|   | G05.04 Wandalizm   | Umieszczanie napisów na stropach i ścianach jaskini, rozpalanie ognisk we wnętrzu jaskini lub w bezpośrednim jej sąsiedztwie powodujące degradację siedliska oraz płoszenie i uśmiercanie osobników |
|   | K01.01 Erozja  | Degradacja siedliska w wyniku wymarzania jaskini powodującego osypywanie się stropu   |
|   | L10 Inne naturalne katastrofy  | Zawalenie się jaskini powodujące utratę hibernakulum nietoperzy i miejsca swarmingu   |
|   | Potencjalne  |   |
|   | Brak zagrożeń i nacisków X   | Brak potencjalnych zagrożeń zewnętrznych oraz wewnętrznych o innym charakterze niż zagrożenia istniejące.   |

Załącznik Nr 4  
do zarządzenia Regionalnego Dyrektora Ochrony  
Środowiska w Katowicach  
z dnia 24 kwietnia 2014r.

Cele działań ochronnych

| Lp. | Przedmiot ochrony   | Cele działań ochronnych   |
|-----|---|---|
| 1.  | <b>8310</b> Jaskinie nieudostępnione do zwiedzania        | Utrzymanie siedliska we właściwym stanie ochrony  |
| 2.  | <b>1308</b> Mopek ( <i>Barbastella barbastellus</i> )     | Poprawa stanu ochrony gatunku w obszarze poprzez podniesienie oceny parametru perspektywy ochrony |
| 3.  | <b>1318</b> Nocek lydkowłosy ( <i>Myotis dasycneme</i> )  | Poprawa stanu ochrony gatunku w obszarze poprzez podniesienie oceny parametru perspektywy ochrony |
| 4.  | <b>1323</b> Nocek Bechsteina ( <i>Myotis Bechsteini</i> ) | Poprawa stanu ochrony gatunku w obszarze poprzez podniesienie oceny parametru perspektywy ochrony |
| 5.  | <b>1324</b> Nocek duży ( <i>Myotis myotis</i> )           | Poprawa stanu ochrony gatunku w obszarze poprzez podniesienie oceny parametru perspektywy ochrony |

Załącznik Nr 5  
do zarządzenia Regionalnego Dyrektora Ochrony  
Środowiska w Katowicach  
z dnia 24 kwietnia 2014r.

Działania ochronne ze wskazaniem podmiotów odpowiedzialnych za ich wykonanie i obszarów ich wdrażania

| Przedmiot ochrony  | Działania ochronne | Obszar wdrażania   | Podmiot odpowiedzialny za wykonanie   |               |
|--|--------------------|--|---|---------------|
| <b>8310</b> Jaskinie nieudostępnione do zwiedzania<br><br><b>1308</b> Mopek ( <i>Barbastella barbastellus</i> )<br><br><b>1318</b> Nocek łydkowłosy ( <i>Myotis dasycneme</i> ),<br><br><b>1323</b> Nocek Bechsteina ( <i>Myotis Bechsteini</i> )<br><br><b>1324</b> Nocek duży ( <i>Myotis myotis</i> ) | Nr                 | Działania dotyczące ochrony czynnej siedlisk przyrodniczych, gatunków roślin i zwierząt oraz ich siedlisk  |   |               |
|  | 1                  | Wykonanie dokumentacji technicznej zabezpieczenia stropu jaskini w terminie do 31 marca 2015r.   | Wydzielenia leśne: 85b, c, d - obrębu Parzymiechy – wg. PUL na lata 2009-2018 | RDOŚ Katowice |
|  | 2                  | Wykonanie operatu oddziaływania prac projektowych na środowisko w terminie do 31 maja 2015r.   | Wydzielenia leśne: 85b, c, d - obrębu Parzymiechy – wg. PUL na lata 2009-2018 | RDOŚ Katowice |
|  | 3                  | Wstępne zabezpieczenie stropu za pomocą obudowy podporowej w postaci kasztów drewnianych oraz w razie potrzeby stojaków. Metoda ta polega na podparciu stropu jaskini stosami ułożonych w warstwach, zakleszczających się klocków drewnianych. Po zakończeniu każdego sezonu prac, kaszty podporowe będą rozbiegane i układane na nowo przed rozpoczęciem następnego sezonu pod warunkiem, że stan górotworu na to pozwoli a opinia hiropeterologiczna będzie pozytywna. Zabezpieczenie będzie wykonywane w okresie maj 2015 r.- październik 2016 r. | Wydzielenia leśne: 85b, c, d - obrębu Parzymiechy – wg. PUL na lata 2009-2018 | RDOŚ Katowice |



|  |   |   |   |               |
|--|---|---|---|---------------|
|  | 4 | <p>Fizyczne zabezpieczenie stropu jaskini poprzez zastosowanie kombinacji następujących metod: iniekcji ciśnieniowej i oraz kotwienia kotwami stalowymi lub z tworzywa sztucznego.</p> <p>Roboty będą prowadzone pod nadzorem zespołu ekspertów (górnik, speleolog, chiropterolog, geolog, geomorfolog, archeolog, geograf). Sposób wykonania iniekcji i kotwienia będzie dobierany indywidualnie dla każdego miejsca.</p> <p>Zabezpieczenie będzie wykonywane w okresie maj 2015r. - październik 2016 r.</p> | Wydzielenia leśne: 85b, c, d - obrębu Parzymiechy – wg. PUL na lata 2009-2018 | RDOŚ Katowice |
|  | 5 | <p>Przygotowanie projektu określającego skuteczność i efektywność metod zabezpieczenia jaskini przed nadmierną penetracją. Działanie będzie realizowane w latach 2018-2019</p>  | Wydzielenia leśne: 85b, c, d - obrębu Parzymiechy – wg. PUL na lata 2009-2018 | RDOŚ Katowice |
|  | 6 | <p>Działania edukacyjne dotyczące ochrony hibernakulum nietoperzy w jaskini Szachownica obejmujące stworzenie strony internetowej poświęconej potrzebom ochrony jaskini oraz zasadności przeprowadzanych działań związanych z zabezpieczeniem stropu, wykonanie 2 tablic informacyjnych dotyczących realizowanych działań zabezpieczających, rozpowszechnienie informacji o potrzebie ochrony</p>   | Wydzielenia leśne: 85b, c, d - obrębu Parzymiechy – wg. PUL na lata 2009-2018 | RDOŚ Katowice |

|    |   |  |               |
|----|---|--|---------------|
|    | Jaskini wśród społeczeństwa.  |  |               |
| Nr | Działania dotyczące monitoringu stanu przedmiotów ochrony oraz monitoringu realizacji celów działań ochronnych  |  |               |
| 1  | <p>Monitoring stanu ochrony siedliska i gatunków podlegających ochronie po zabezpieczeniu jaskini</p> <p>Ocena stanu ochrony siedliska i gatunków podczas wiosennego i jesiennego rojenia nietoperzy.<br/>Dwukrotne nocne odłowy nietoperzy w pułapkę harfową w okresie 01.04.2017 - 15.05.2017 oraz trzykrotne odłowy nietoperzy w pułapkę harfową w okresie 15.07.2017-15.09.2017</p> <p>Ocena wskaźników stanu siedliska <b>jaskinie nieudostępnione do zwiedzania (8310)</b>:</p> <ul style="list-style-type: none"> <li>• wielkość i kształt jaskini,</li> <li>• cechy mikroklimatyczne obserwowane w skali jaskini,</li> <li>• ogólne cechy hydrologiczne i obecność wody w jaskini,</li> <li>• stopień zabezpieczenia obiektu przed penetracją ludzką,</li> <li>• efekty antropopresji i zanieczyszczenie siedliska materią antropogeniczną,</li> <li>• gatunki nietoperzy z załącznika II Dyrektywy Siedliskowej</li> <li>• liczebność i struktura</li> </ul> | <p>Wydzielenia leśne: 85b, c, d - obrębu Parzymiechy – wg. PUL na lata 2009-2018</p> | RDOŚ Katowice |

|  |  |  |  |
|--|--|--|--|
|  | <p>chiropterofauny zimującej.</p> <p>Co najmniej dwukrotnie w okresie obowiązywania planu.<br/>Zgodnie z metodyką PMŚ GIOŚ.</p> <p>Określenie parametrów stanu ochrony <b>mopka</b> (<i>Barbastella brbastellus</i>) (1308):<br/>stan populacji, stan siedliska, perspektywy zachowania.<br/>Wskaźniki podlegające ocenie:</p> <ul style="list-style-type: none"><li>• liczebność</li><li>• powierzchnia zimowiska,</li><li>• zabezpieczenie przed niepokojeniem nietoperzy,</li><li>• dostępność wlotów dla nietoperzy,</li><li>• temperatura powietrza/warunki mikroklimatyczne,</li><li>• udział terenów zalesionych w otoczeniu zimowiska,</li><li>• łączność zimowiska z potencjalnymi biotopami letnimi</li></ul> <p>Wykonanie co najmniej dwukrotnie w okresie obowiązywania planu w okresie 15.01 – 20.02.<br/>Zgodnie z metodyką PMŚ GIOŚ.</p> <p>Określenie parametrów stanu ochrony <b>nocka</b> <b>lydkowłosego</b> (<i>Myotis dasycneme</i>) (1318):<br/>stan populacji, stan</p> |  |  |
|--|--|--|--|

|  |  |  |  |
|--|--|--|--|
|  | <p>siedliska, perspektywy zachowania.<br/>Wskaźniki podlegające ocenie:</p> <ul style="list-style-type: none"><li>• liczebność</li><li>• powierzchnia zimowiska,</li><li>• zabezpieczenie przed niepokojeniem nietoperzy,</li><li>• dostępność wlotów dla nietoperzy,</li><li>• temperatura powietrza/warunki mikroklimatyczne,</li><li>• udział terenów zalesionych w otoczeniu zimowiska,</li><li>• łączność zimowiska z potencjalnymi biotopami letnimi,</li><li>• odległość do najbliższego elementu liniowego prowadzącego do najbliższego zbiornika wodnego o pow. &gt;1 ha,</li><li>• odległość do najbliższego otwartego zbiornika wodnego o powierzchni &gt; 1 ha</li></ul> <p>Wykonanie co najmniej dwukrotnie w okresie obowiązywania planu w okresie 15.01 – 20.02.</p> <p>Zgodnie z metodyką PMŚ GIOŚ.</p> <p>Określenie parametrów stanu ochrony <b>nocka Bechsteina</b> (<i>Myotis Bechsteinii</i>) (1323):<br/>stan populacji, stan siedliska, perspektywy zachowania.</p> |  |  |
|--|--|--|--|

|  |  |  |  |
|--|--|--|--|
|  | <p>Wskaźniki podlegające ocenie:</p> <ul style="list-style-type: none"><li>• liczebność</li><li>• powierzchnia zimowiska,</li><li>• zabezpieczenie przed niepokojeniem nietoperzy,</li><li>• dostępność wlotów dla nietoperzy,</li><li>• temperatura powietrza/warunki mikroklimatyczne,</li><li>• udział terenów zalesionych w otoczeniu zimowiska,</li><li>• łączność zimowiska z potencjalnymi biotopami letnimi</li></ul> <p>Wykonanie co najmniej dwukrotnie w okresie obowiązywania planu w okresie 15.01 – 20.02.</p> <p>Zgodnie z metodyką PMŚ GIOŚ.</p> <p>Określenie parametrów stanu ochrony <b>nocka dużego</b> (<i>Myotis myotis</i>) (1324): stan populacji, stan siedliska, perspektywy zachowania.</p> <p>Wskaźniki podlegające ocenie:</p> <ul style="list-style-type: none"><li>• liczebność</li><li>• powierzchnia zimowiska,</li><li>• zabezpieczenie przed niepokojeniem nietoperzy,</li><li>• dostępność wlotów dla nietoperzy,</li><li>• temperatura powietrza/warunki mikro-</li></ul> |  |  |
|--|--|--|--|

|    |   |             |             |
|----|---|-------------|-------------|
|    | <p>klimatyczne,</p> <ul style="list-style-type: none"><li>• udział terenów zalesionych w otoczeniu zimowiska,</li><li>• łączność zimowiska z potencjalnymi biotopami letnimi</li></ul> <p>Wykonanie co najmniej dwukrotnie w okresie obowiązywania planu w okresie 15.01 – 20.02.</p> <p>Zgodnie z metodyką PMŚ GIOŚ.</p> |             |             |
| Nr | Działania dotyczące uzupełnienia stanu wiedzy o przedmiotach ochrony i uwarunkowaniach ich ochrony  |             |             |
| -  | Nie stwierdzono potrzeby  | Nie dotyczy | Nie dotyczy |