



DZIENNIK URZĘDOWY

WOJEWÓDZTWA ŚLĄSKIEGO

Katowice, dnia 29 czerwca 2015 r.

Poz. 3453

SPRAWOZDANIE BURMISTRZA MIASTA RYDUŁTOWY

z dnia 26 marca 2015 r.

z wykonania budżetu miasta Rydułtowy za rok 2014

Zgodnie z art. 267 ust. 1, 2 i 3 oraz art. 269 ustawy z dnia 27 sierpnia 2009 r. o finansach publicznych (Dz. U. z 2013 r., poz. 885 z późniejszymi zmianami) przedstawiam roczne sprawozdanie z wykonania budżetu miasta za rok 2014.

Budżet Miasta Rydułtowy został przyjęty uchwałą nr 42.308.2013 RADY MIASTA RYDUŁTOWY z dnia 19 grudnia 2013 r. w sprawie budżetu miasta Rydułtowy na 2014 rok. Uchwała ta została opublikowana w Dzienniku Urzędowym Województwa Śląskiego z roku 2013 pod pozycją 7860. Rada Miasta na tej samej sesji uchwaliła również Wieloletnią Prognozę Finansową Miasta Rydułtowy na lata 2014 - 2025 - uchwała nr 42.309.2013. W trakcie roku budżet miasta oraz wieloletnia prognoza finansowa były zmieniane zarówno uchwałami Rady Miasta Rydułtowy jak i Zarządzeniami Burmistrza Miasta. Uzasadnienie zmian w budżecie było przedkładane Radzie Miasta wraz z projektem uchwały, zaś objaśnienia kwot ujętych w wieloletniej prognozie stanowiły załącznik do uchwały bądź Zarządzenia.

Rozdział I. Dochody budżetu

Pierwotnie uchwalony budżet zakładał po stronie dochodów kwotę 63 393 299,02 zł, po uwzględnieniu zmian dokonanych w trakcie roku plan zamykał się sumą 63 403 923,16 zł dochodów. Plan wykonano w 93,78 % tj. zebrano 59 458 399,28 zł dochodów. W stosunku do roku 2013 odnotowano spadek dochodów wykonanych razem o kwotę 2 232 809,61 zł, co stanowiło 3,62 % wykonania z roku 2013. Dochody bieżące zostały w 2014 r. wykonane w 94,28 % tj. na planowane 62 438 723,17 zł wykonano 58 867 711,42 zł, zaś wśród dochodów majątkowych na zaplanowane 965 199,99 zł wykonano 590 687,86 zł, co stanowi 61,20 % planu rocznego. Szczegółowe zestawienie dochodów planowanych i wykonanych w 2014 r. stanowi załącznik nr 1 do niniejszego sprawozdania. Ponadto porównanie planu, należności, dochodów wykonanych, należności pozostałych do zapłaty i skutków udzielonych ulg, zwolnień i obniżenia dopuszczalnych stawek podatkowych zawierają sprawozdania Rb 27S – w pełnej szczegółowości i Rb PDP dla podstawowych dochodów podatkowych.

1. Na kwotę zrealizowanych dochodów składają się:

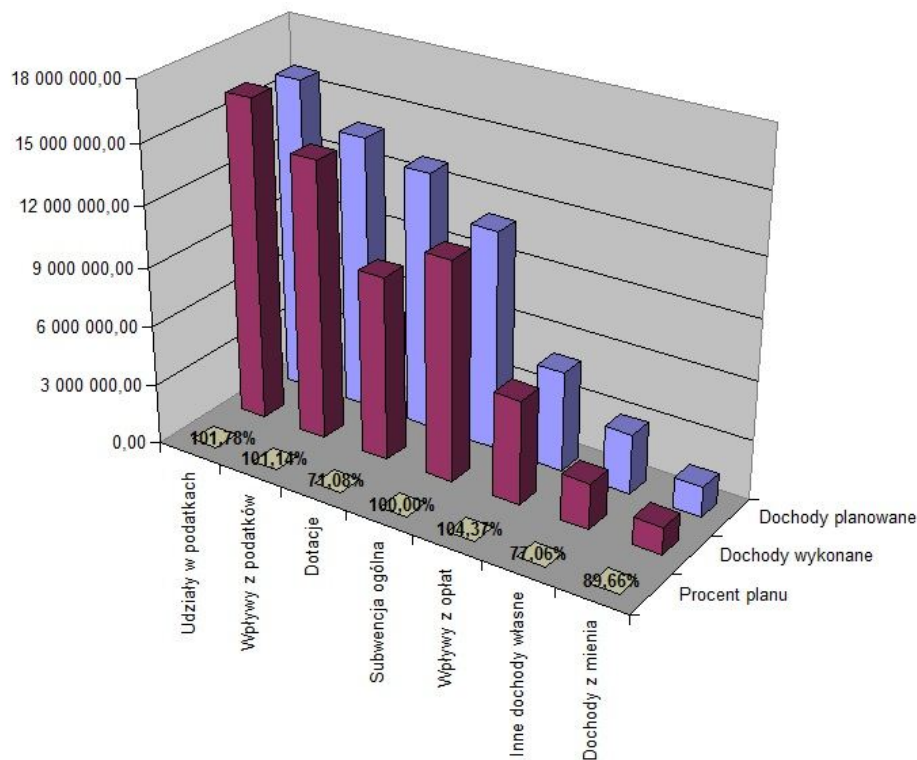
- dochody własne zrealizowane w 99,45 % w stosunku do planu tj. na kwotę 39 783 825,96 zł - wzrost w stosunku do roku poprzedniego o 4,30 %,
- subwencja na kwotę 11 040 985,00 zł - wzrost w stosunku do roku poprzedniego o 2,82 %,
- dotacje celowe z budżetu państwa, funduszy celowych, innych osób prawnych zaliczanych do sektora finansów publicznych oraz środki z bezzwrotnej pomocy zagranicznej wykonane w 69,87 % w stosunku do planu tj. na kwotę 8 633 588,32 zł - spadek w stosunku do roku poprzedniego o 32,60 %.

2. Wśród dochodów własnych można wydzielić cztery, znaczące dla budżetu miasta Rydułtowy w roku 2014, grupy dochodów pozostałe zebrano w piątą grupę i nazwano ją pozostałe dochody własne:

- dochody z podatków, w tej grupie wykonano w 2014 roku dochody na łączną kwotę: 14 033 920,39 zł wzrost w stosunku do wykonania roku ubiegłego o 16,99 %;
- dochody z opłat wykonane na kwotę 5 262 948,92 zł wzrost o 42,72 %;
- udziały w podatkach dochodowych 16 194 164,73 zł wzrost o 13,15%;
- dochody z majątku gminy wykonane w 2014 r. w 89,66 % planu rocznego tj. na łączną kwotę 1 370 362,56 zł; w pozycji tej odnotowano spadek w stosunku do roku poprzedniego o 63,43 %;
- pozostałe dochody własne stanowiły 7,35 % ogółu dochodów własnych, wykonano je w 80,11% w stosunku do planu, tj. na łączną kwotę 2 922 429,36 zł.

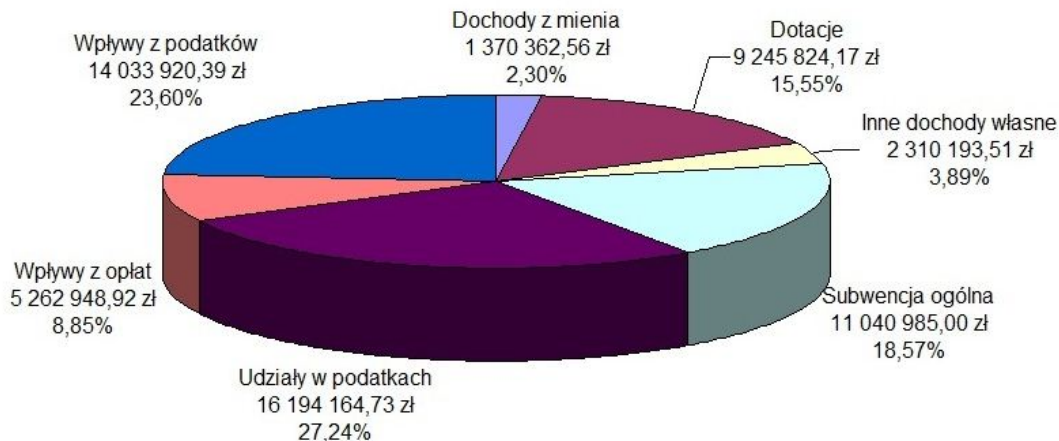
3. Wykonanie dochodów w porównaniu z planem obrazuje następujący wykres:

Wykonanie dochodów w porównaniu z planem



4. Strukturę wykonanych w 2014 roku dochodów przedstawia poniższy diagram:

Struktura dochodów wykonanych



5. W celu przeanalizowania przyczyn niewyegzekwowania niektórych należności przeprowadzono analizę realizacji dochodów w poszczególnych podziałkach klasyfikacji budżetowej w porównaniu z kwotą dochodów należnych. Aby skoncentrować się wyłącznie na tych pozycjach klasyfikacji budżetowej, w których powstałe zaległości miały istotny wpływ na wykonanie budżetu, zsumowano dla całej części dochodowej budżetu zaległości inne niż odsetki. Suma tych zaległości wyniosła na koniec 2014 roku 4 391 572,44 zł (kwota ta jest niższa od ubiegłorocznej o 302 880,81zł, tj. o 6,45 %). Następnie wyodrębniono pozycje klasyfikacji budżetowej, w których zaległości na koniec 2014 r. przekroczyły 20 000 zł. We wszystkich pozostałych pozycjach klasyfikacyjnych łączna kwota zaległości (innych niż odsetki) wyniosła na koniec 2014 r. łącznie 111 727,40 zł co stanowi 2,54 % ogółu nieodsetkowych zaległości. Wyniki analizy wyodrębnionych pozycji przedstawiają się następująco:

- 1) W dziale 700 „Gospodarka mieszkaniowa” rozdziale 70095 „Pozostała działalność” § 0750 „Dochody z najmu i dzierżawy składników majątkowych Skarbu Państwa, jednostek samorządu terytorialnego lub innych jednostek zaliczanych do sektora finansów publicznych oraz innych umów o podobnym charakterze” na planowane 1 010 000,00 zł, wykonano 881 533,20 zł. Dochody te wzrosły o 70 953,71 zł w stosunku do wykonania w roku poprzednim. Wzrost spowodowany był przede wszystkim wzrostem liczby mieszkań komunalnych. Odnotowane zaległości wyniosły na koniec 2014 roku 656 745,32 zł. W tej pozycji sklasyfikowane są dochody z czynszów za mieszkania komunalne oraz lokale użytkowe. Większość starych zaległości, po wyroku sądowym, skierowanych zostało do egzekucji komorniczej. Mimo to stan zaległości z tego tytułu zwiększył się w stosunku do stanu na koniec roku 2013 o ponad 55 000 zł.
- 2) W dziale 750 „Administracja publiczna” rozdziale 75023 „Urzędy gmin (miast i miast na prawach powiatu)” § 0580 „Grzywny i inne kary pieniężne od osób prawnych i innych jednostek organizacyjnych” zaewidencjonowano pięć kar pieniężnych: za nieterminowe usunięcie usterek, za nieterminowe wykonanie umowy oraz innej dostawy, za nieusunięcie odpadów i za odstąpienie od umowy. Jedna z tych kar opiewa na kwotę 42 557,54 zł. Sprawa oddana była do sądu. W styczniu 2014 r. zawarto ugodę sądową i sprawę zamknięto.
- 3) W dziale 754 „Bezpieczeństwo publiczne i ochrona przeciwpożarowa” rozdziale 75416 „Straż Miejska” § 0570 „Grzywny, mandaty i inne kary pieniężne od osób fizycznych” na zaplanowane 80 000,00 zł wykonano 132 395,41 zł i tym samym odnotowano wzrost wykonanych dochodów o kwotę 44 143,31 zł, co stanowi ponad 50 % dochodów zrealizowanych w poprzednim roku. Zaległości na koniec 2014 r. wyniosły 39 090,59 zł i zmniejszyły się o ponad 5 500,00 zł w stosunku do stanu na koniec 2013 roku.
- 4) W dziale 756 „Dochody od osób prawnych, od osób fizycznych i od innych jednostek nieposiadających osobowości prawnej oraz wydatki związane z ich poborem”:

- a) W rozdziale 75601 „Wpływy z podatku dochodowego od osób fizycznych” odnotowano zaległości w wysokości 30 482,82 zł. Wymiarem, poborem i egzekucją tego podatku zajmuje się Urząd Skarbowy w Wodzisławiu Śl. Zarówno wielkość osiągniętych w roku dochodów z tego źródła tj. 35 101,05 zł, jak i wielkość zaległości wynikają ze złożonego przez Naczelnika Urzędu Skarbowego sprawozdania.
- b) W rozdziale 75615 „Wpływy z podatku rolnego, podatku leśnego, podatku od czynności cywilnoprawnych, podatków i opłat lokalnych od osób prawnych i innych jednostek organizacyjnych” § 0310 „Podatek od nieruchomości” na planowane 9 730 000,00 zł, wykonano wprawdzie aż 10 033 738,46 zł. Na koniec 2014 roku odnotowano zaległości podatników na łączną kwotę 1 191 735,80 zł. W tej grupie jest kilku podatników, od których wyegzekwowanie zobowiązań jest bardzo trudne a ponadto toczące się postępowanie w sprawie podatku od budowli w podziemnych wyrobiskach górniczych znacznie zniekształca wynik analizy stanu odnotowanych na koniec roku zaległości. Ponadto z tego tytułu odnotowano również nadpłaty na łączną kwotę 4 018 873,34 zł.
- c) W tym samym rozdziale klasyfikacji budżetowej w § 0340 „Podatek od środków transportowych” zaplanowano 140 000,00 zł dochodów, wykonano zaledwie 106 766,60 zł tj. o 14 799,88 zł mniej niż w roku 2013. Stan zaległości na koniec roku wynosił 171 852,53 zł stan ten w stosunku do poprzedniego roku zmniejszył się o ponad 15 000 zł.
- d) W rozdziale 75616 „Wpływy z podatku rolnego, podatku leśnego, podatku od spadków i darowizn, podatku od czynności cywilnoprawnych oraz podatków i opłat lokalnych od osób fizycznych” § 0310 „Podatek od nieruchomości” na planowane 2 950 000,00 zł, wykonano 2 949 216,42 zł tj. o 126 194,88 zł więcej niż w roku 2013. W pozycji tej wystąpiły znaczne, bo wynoszące 539 550,36 zł zaległości. Prowadzone działania egzekucyjne pozwoliły na obniżenie stanu zaległości o około 16 000,00 zł. Działania egzekucyjne są mało skuteczne, na co wpływ ma przede wszystkim nie uporządkowany stan prawny prywatnych nieruchomości.
- e) W tym samym rozdziale klasyfikacji budżetowej w § 0340 „Podatek od środków transportowych” na zaplanowane 156 570,00 zł wykonano 132 544,92 zł. Zaległości wyniosły na koniec roku 319 535,00 zł, stan zaległości na koniec roku 2014 wzrósł w stosunku do stanu z końca roku 2013 o kwotę 46 842,13 zł. Na stan zaległości składają się nieuregulowane zobowiązania 46 podatników (w roku 2013 było 45 zalegających). Zobowiązania będą bardzo trudne do wyegzekwowania ponieważ u wielu dłużników stan zobowiązań mimo prowadzonych działań windykacyjnych i egzekucyjnych od kilku lat nie ulega zmianie. Oznacza to iż środki transportu nie stanowią już własności dłużników lub dłużnicy przestali być mieszkańcami Rydułtów, a te okoliczności znacznie utrudniają wyegzekwowanie należności gminy.
- f) W rozdziale 75618 „Wpływy z innych opłat stanowiących dochody jednostek samorządu terytorialnego na podstawie ustaw” w § 0490 „Wpływy z innych lokalnych opłat pobieranych przez jednostki samorządu terytorialnego na podstawie odrębnych ustaw” ewidencjonowane są opłaty z tytułu gospodarowania odpadami komunalnymi. Z tego tytułu zaplanowano dochody w kwocie 2 530 000,00 zł. Dochody wykonane okazały się większe od planowanych i zamknęły się kwotą 2 636 289,32 zł. Ponadto z tego tytułu odnotowano 148 792,40 zł zaległości oraz 21 281,85 zł nadpłat. Zaległości na koniec 2014 r. wyniosły 5,38 % należności, wskaźnik ten okazał się znacznie niższy od szacowanego na etapie planowania budżetu.
- 5) W dziale 852 „Pomoc społeczna” rozdziale 85212 „Świadczenia rodzinne, świadczenie z funduszu alimentacyjnego oraz składki na ubezpieczenia emerytalne i rentowe z ubezpieczenia społecznego”
- a) W § 0970 „Wpływy z różnych dochodów” ewidencjonowane są należności gminy wynikające z obowiązku zwrotu nienależnie pobranych świadczeń. Świadczenia zostały wypłacone z dotacji z budżetu państwa, ponieważ zwrot nie nastąpił w roku, w którym wypłacono świadczenie, stąd zgodnie z obowiązującą interpretacją środki wyegzekwowane stanowią dochód gminy, a zwrot do budżetu państwa traktowany będzie jako wydatek gminy - zwrot dotacji pobranej w nadmiernej wysokości. Przypisane do zwrotu, a nie wyegzekwowane do końca 2014 roku świadczenia zamknęły się sumą 34 271,75 zł.

b) W § 2360 „Dochody jednostek samorządu terytorialnego związane z realizacją zadań z zakresu administracji rządowej oraz innych zadań zleconych ustawami” ewidencjonowane są dochody należne gminie w związku z egzekwowaniem przez gminę od zobowiązanych do świadczeń alimentacyjnych, środków wypłaconych wcześniej z funduszu alimentacyjnego. W paragrafie tym wykazuje się tylko tę część środków, która po wyegzekwowaniu od zobowiązanego stanowić będzie dochód naszej gminy. Stan zobowiązań odnotowanych na koniec roku 2014 z tego tytułu wyniósł 1 095 148,68 zł.

6. W roku 2014 gmina pozyskała następujące dotacje celowe odpowiednio:

- 1) z budżetu państwa,
 - 2) z funduszy celowych i innych osób prawnych sektora finansów publicznych,,
 - 3) na zadania realizowane z udziałem środków bezzwrotnej pomocy zagranicznej,
 - 4) z budżetów innych jednostek samorządu terytorialnego
- w podziale na dochody bieżące i majątkowe.

Szczegółowe zestawienie pozyskanych dotacji według paragrafów klasyfikacji budżetowej:

§ 2007. - Dotacje celowe w ramach programów finansowanych z udziałem środków europejskich oraz środków, o których mowa w art. 5 ust. 1 pkt 3 oraz ust. 3 pkt 5 i 6 ustawy, lub płatności w ramach budżetu środków europejskich, cyfra 7 oznacza dochody, których źródłem jest budżet środków europejskich. Pozyskane środki przeznaczone były na realizację programów oraz stanowiły refundację wcześniej wydatkowanych kwot, których beneficjentami były szkoły podstawowe, Gimnazjum nr 1, Miejski Ośrodek Pomocy Społecznej, Miejski Zespół Obsługi Placówek Oświatowych, Urząd Miasta, oraz Miejski Żłobek – pozyskana kwota to 844 974,27 zł.

§ 2009. - Dotacje celowe w ramach programów finansowanych z udziałem środków europejskich oraz środków, o których mowa w art. 5 ust. 1 pkt 3 oraz ust. 3 pkt 5 i 6 ustawy, lub płatności w ramach budżetu środków europejskich, cyfra 9 oznacza iż chodzi o środki pochodzące z budżetu państwa. Środki pozyskano na zadanie realizowane przez Miejski Ośrodek Pomocy Społecznej. Wielkość dochodów wyniosła 6 144,74 zł.

§ 2010. - Dotacje celowe otrzymane z budżetu państwa na realizację zadań bieżących z zakresu administracji rządowej oraz innych zadań zleconych gminie (związkom gmin) ustawami. W paragrafie tym gmina uzyskała łącznie 4 858 973,20 zł dochodów na realizację zadań z zakresu administracji, oświaty, zdrowia, pomocy społecznej, utrzymania spisu wyborców i zwrotu akcyzy dla rolników oraz w związku z przeprowadzonymi wyborami.

§ 2020. - Dotacje celowe otrzymane z budżetu państwa na zadania bieżące realizowane przez gminę na podstawie porozumień z organami administracji rządowej. W paragrafie tym uzyskaliśmy łącznie dotację w wysokości 44 000,00 zł.

§ 2030. - Dotacje celowe otrzymane z budżetu państwa na realizację własnych zadań bieżących gmin (związków gmin). W paragrafie tym sklasyfikowano środki w kwocie 2 340 416,11 zł, przyznane na zadania z zakresu pomocy społecznej oraz oświaty i wychowania, w tym na pomoc udzielaną uczniom.

§ 2040. - Dotacje celowe otrzymane z budżetu państwa na realizację zadań bieżących gmin z zakresu edukacyjnej opieki wychowawczej finansowanych w całości przez budżet państwa w ramach programów rządowych. W paragrafie tym uzyskaliśmy dotację w wysokości 33 430,00 zł.

§ 2310. - Dotacje celowe otrzymane z gminy na zadania bieżące realizowane na podstawie porozumień (umów) między jednostkami samorządu terytorialnego. W paragrafie tym klasyfikowane są dotacje otrzymane z gmin, które na podstawie zawartego porozumienia obsługuje nasza Straż Miejska oraz z terenu których dowożone są dzieci do szkół jak również refundacja dotacji do niepublicznych przedszkoli. Kwota pozyskanej dotacji łącznie to 263 139,11 zł.

§ 2320. - Dotacje celowe otrzymane z powiatu na zadania bieżące realizowane na podstawie porozumień (umów) między jednostkami samorządu terytorialnego. W paragrafie tym klasyfikowane są dochody pozyskane z powiatu na utrzymanie dróg powiatowych, na zadania z Obrony Cywilnej oraz na prowadzenie dwóch placówek wychowania pozaszkolnego. Łączna kwota pozyskanych w tym paragrafie w 2014 roku dotacji wyniosła 345 441,00 zł.

§ 2460. - Środki pozyskane od pozostałych jednostek zaliczanych do sektora finansów publicznych tj. z Wojewódzkiego Funduszu Ochrony Środowiska i Gospodarki Wodnej w Katowicach na realizację zadań bieżących pozyskano w roku 2014 kwotę 26 650,00 zł na wyjazd dzieci na tzw. zieloną szkołę.

§ 6260. - Dotacje otrzymane z państwowych funduszy celowych na finansowanie lub dofinansowanie kosztów realizacji inwestycji i zakupów inwestycyjnych jednostek sektora finansów publicznych. W paragrafie tym otrzymano dotację w wysokości 62 700,00 zł na modernizację boiska przy Gimnazjum nr 1.

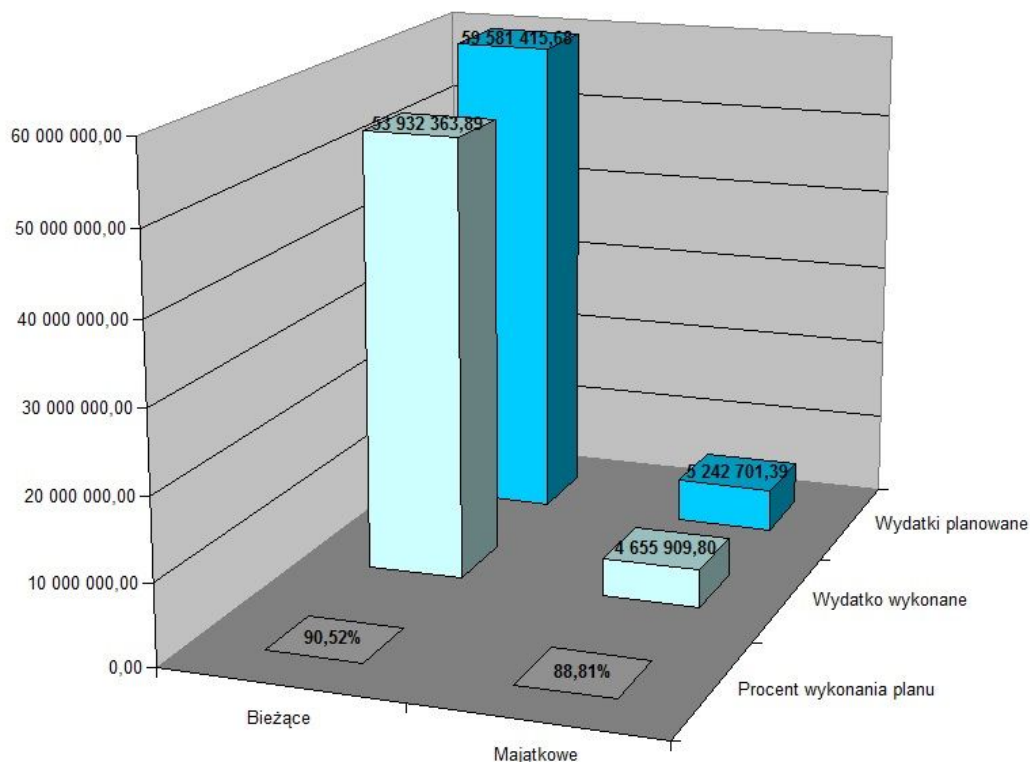
§ 6330. - Dotacje celowe otrzymane z budżetu państwa na realizację inwestycji i zakupów inwestycyjnych własnych gmin (związków gmin). Wykonane dochody w tym paragrafie wyniosły 416 300,00 zł. Środki przyznano gminie na modernizację ul. Żelaznej.

§ 6620. - Dotacja celowe otrzymane z powiatu na inwestycje i zakupy inwestycyjne realizowane na podstawie porozumień (umów) między jednostkami samorządu terytorialnego na kwotę 3 655,74 zł.

Rozdział II. Wydatki budżetu

Pierwotnie budżet miasta na rok 2014 po stronie wydatków uchwalono w wysokości 65 963 022,87 zł, zaś wykonano w 90,38 % planu po zmianach, tj. na planowane na koniec 2014 roku 64 824 117,07 zł, wydatkowano 58 588 273,69 zł. Wydatki budżetu miasta spadły w stosunku do roku 2013 o 5,43 %. Szczegółowe zestawienie wydatków planowanych i wykonanych w 2014 r. stanowi załącznik nr 2 do niniejszego sprawozdania. Ponadto zestawienie wydatków budżetowych w pełnej klasyfikacji budżetowej z uwzględnieniem zaangażowania środków budżetowych oraz poziomu zobowiązań stanowi sprawozdanie Rb 28S. Wydatki realizowane przez Urząd Miasta i inne jednostki budżetowe miasta dzieli się na wydatki bieżące i majątkowe (inwestycyjne). Wydatki majątkowe wykonano w 88,81 % planu, a wydatki bieżące w 90,52 % planu. Uwzględniając powyższy podział, można przedstawić zaplanowane i zrealizowane wydatki budżetu za pomocą następującego diagramu:

Wykonanie wydatków w porównaniu z planem



Wydatki bieżące wzrosły w stosunku do wykonania roku 2013 o 4,59 %, zaś wydatki majątkowe spadły o 55,19 % w porównaniu z wykonanymi w roku 2013 wydatkami majątkowymi.

Szczegółowy opis wykonania budżetu po stronie wydatków rozpoczniemy od analizy wydatków inwestycyjnych. Po uwzględnieniu zmian dokonanych w budżecie w trakcie roku plan wydatków majątkowych zamknął się kwotą 5 242 701,39 zł, wykonano zaś wydatki majątkowe na łączną kwotę 4 655 909,80 zł. Wydatki majątkowe sklasyfikowano w trzech grupach paragrafów klasyfikacji budżetowej:

1. Grupa pierwsza to inwestycje sklasyfikowane w paragrafach: 6050, 6057 i 6059 „Wydatki inwestycyjne jednostek budżetowych” jest to paragraf, w którym sklasyfikowane są przede wszystkim roboty budowlane;

2. Grupa druga to paragrafy: 6060 „Wydatki na zakupy inwestycyjne jednostek budżetowych” tu sklasyfikowane są zakupy gotowych środków trwałych jak również zakupy gruntów;

3. Grupa trzecia to dotacje inwestycyjne sklasyfikowane w paragrafach: 6170 „Wpłaty jednostek na państwowy fundusz celowy na finansowanie lub dofinansowanie zadań inwestycyjnych”, 6220 „Dotacje celowe z budżetu na finansowanie lub dofinansowanie kosztów realizacji inwestycji i zakupów inwestycyjnych innych jednostek sektora finansów publicznych”, 6230 „Dotacje celowe z budżetu na finansowanie lub dofinansowanie kosztów realizacji inwestycji i zakupów inwestycyjnych jednostek niezaliczanych do sektora finansów publicznych”, 6300 „Dotacja celowa na pomoc finansową udzielaną między jednostkami samorządu terytorialnego na dofinansowanie własnych zadań inwestycyjnych i zakupów inwestycyjnych” i 6650 „Wpłaty gmin i powiatów na rzecz innych jednostek samorządu terytorialnego oraz związków gmin lub związków powiatów na dofinansowanie zadań inwestycyjnych i zakupów inwestycyjnych”.

Ad 1. W pierwszej grupie paragrafów plan wykonano w 93,72 % tj. na planowane 3 085 592,82 zł wykonano 2 891 922,73 zł. W większości przypadków gdzie plan wydatków nie w pełni zrealizowano, wynikało to z oszczędności powstałych po przetargach. W kilku przypadkach zadania zostały zlecone, jednak obiektywne przyczyny nie pozwoliły na ich zakończenie przed końcem roku, niektóre zadania nie zostały zaś w ogóle w roku 2014 podjęte. Oto najważniejsze z zadań, w których odnotowano znaczne odstępstwa od planu.

1) Dla sklasyfikowanych w dziale 600 - „Transport i łączność”,

a) rozdziale 60004 „Lokalny transport zbiorowy” zadań polegających na budowie wiat przystankowych dokonano zakupu wiat jednak ze względu na warunki atmosferyczne nie ustawiono ich w miejscach przeznaczenia; i tak:

- „Budowa wiaty przystankowej na ul. Bohaterów Warszawy” zaplanowano 10 000,00 zł, zaś wydatkowano 6 391,08 zł;

- „Budowa wiaty przystankowej na ul. Raciborskiej” zaplanowano 10 000,00 zł, wydatkowano zaś 7 404,00 zł

b) rozdziale 60016 "Drogi publiczne gminne" zadań:

- „Modernizacja ulicy Barwnej - projekt" na zaplanowane 61 500,00 zł wydatkowano 18 450,00 zł;

- „Budowa chodnika na ul. G. Narutowicza - projekt" nie wydatkowano zaplanowanej na ten cel kwoty 14 760,00 zł;

- „Budowa ul. Gajowej - odwodnienie” - na zaplanowane 10 000,00 zł wydatkowano 7 425,00 zł;

- „Budowa drogi dojazdowej do PSZOK - projekt” - na zaplanowane 10 000,00 zł wydatkowano 6 900,00 zł

2) Dla sklasyfikowanego w dziale 801 - „Oświata i wychowania”, rozdziale 80101 „Szkoły podstawowe” zadania „Modernizacja budynku SP 1 - projekt" na zaplanowane 53 000,00 zł wydatkowano 40 218,00 zł.

3) Dla sklasyfikowanego w dziale 900 - „Gospodarka komunalna i ochrona środowiska”, rozdziale 90001 „Gospodarka ściekowa i ochrona wód” zadania „Program budowy przydomowych biologicznych oczyszczalni ścieków” na zaplanowane 12 225,00 zł wydatkowano 9 225,00 zł.

Ad 2. Drugą grupę wydatków majątkowych - zakupy inwestycyjne można podzielić na dwie części: zakupy gruntów i zakupy innych środków trwałych. Na zakupy gruntów zaplanowano w 2014 roku 350 000,00 zł, zaś wydatkowano 21 407,44 zł, co stanowi zaledwie 6,12 % planu. Plan znacznie przewyższał wykonanie ze względu na zabezpieczenie w budżecie środków na zakup od PKP gruntu po byłej bocznicy kolejowej od ul. Ofiar Terroru przez ul. Adama Mickiewicza po teren przejęty od Kompanii Węglowej SA w rejonie „Machnikowca” i byłej hałdy przylegającej do terenów Górniczego

Klubu Sportowego „Naprzód 23” w likwidacji, jak również na ewentualne wydatki w związku z przejmowaniem samych obiektów wspomnianego klubu. Zakupy innych środków trwałych wykonano w 96,17 % tj. na planowane 316 850,30 zł wydatkowano 304 726,57 zł.

Ad 3. Trzecią grupę wydatków majątkowych są dotacje inwestycyjne. W budżecie roku 2014 zaplanowano 1 490 258,27 zł na ten cel, zaś wykorzystano 1 437 853,06 zł. Odstępstwa od planu odnotowano w kilku pozycjach. Jako pomoc finansową na opracowanie dokumentacji projektowej dotyczącej budowy Regionalnej Drogi Racibórz - Pszczyna przekazano 14 833,50 zł na zaplanowane 35 891,00 zł. Dla mieszkańców na program likwidacji i unieszkodliwiania azbestu przekazano 9 139,37 zł na zaplanowane 20 000,00 zł. Nie wydatkowano środków zaplanowanych jako pomoc finansowa dla powiatu wodzisławskiego na modernizację chodników przy drogach powiatowych w wysokości 20 000,00 zł.

Wydatki bieżące wykonano w roku 2014 na łączną kwotę 53 932 363,89 zł co stanowiło 90,52 % planu rocznego, który po zmianach dokonanych w trakcie roku zamykał się kwotą 59 581 415,68 zł. Wykonane w roku 2014 wydatki bieżące wzrosły do wykonania w roku poprzednim o 4,59 %. Analizę wykonania wydatków bieżących przeprowadzono według rodzaju prowadzonej działalności. Rodzaj działalności według Polskiej Klasyfikacji Działalności PKD uwzględniony został w klasyfikacji budżetowej, konkretnie w działach tej klasyfikacji. Aby obrazowo przedstawić porównanie wielkości nakładów według rodzajów prowadzonej działalności dokonano wzorem lat ubiegłych pewnego pogrupowania wydatków bieżących.

1. Wydzielono spośród wszystkich wydatków bieżących wydatki związane z **edukacją** tj. sklasyfikowane w działach 801 „Oświata i wychowanie”, 803 „Szkolnictwo wyższe” i 854 „Edukacyjna opieka wychowawcza”, wydatki te wykonano w roku 2014 na łączną kwotę 21 964 387,95 zł, co stanowiło 93,75 % kwoty zaplanowanej. Wydatki te wzrosły w stosunku do wykonania z roku 2013 o 0,67 %.

2. Drugą grupę stanowią wydatki związane z technicznym utrzymaniem **infrastruktury komunalnej**. Zaliczono tu wydatki sklasyfikowane w działach 600 „Transport i łączność”, 700 „Gospodarka mieszkaniowa” i 900 „Gospodarka komunalna i ochrona środowiska”, wykonano je na kwotę 9 456 349,59 zł, tj. w 86,62 % w stosunku do planu. W tej grupie wydatków odnotowano wzrost o 14,61 % w stosunku do wykonania roku poprzedniego. Wzrost spowodowany był przede wszystkim zmianą zasad gospodarowania odpadami komunalnymi.

3. Kolejną grupą wydatków nazwana **polityka społeczna**, to te sklasyfikowane w dziale 852 „Pomoc społeczna” i 853 „Pozostałe zadania w zakresie polityki społecznej”, wykonanie tych wydatków bieżących wyniosło 9 860 890,30 zł co stanowiło 94,04 % planu. W tej pozycji odnotowano wzrost w stosunku do roku poprzedniego o 4,86%.

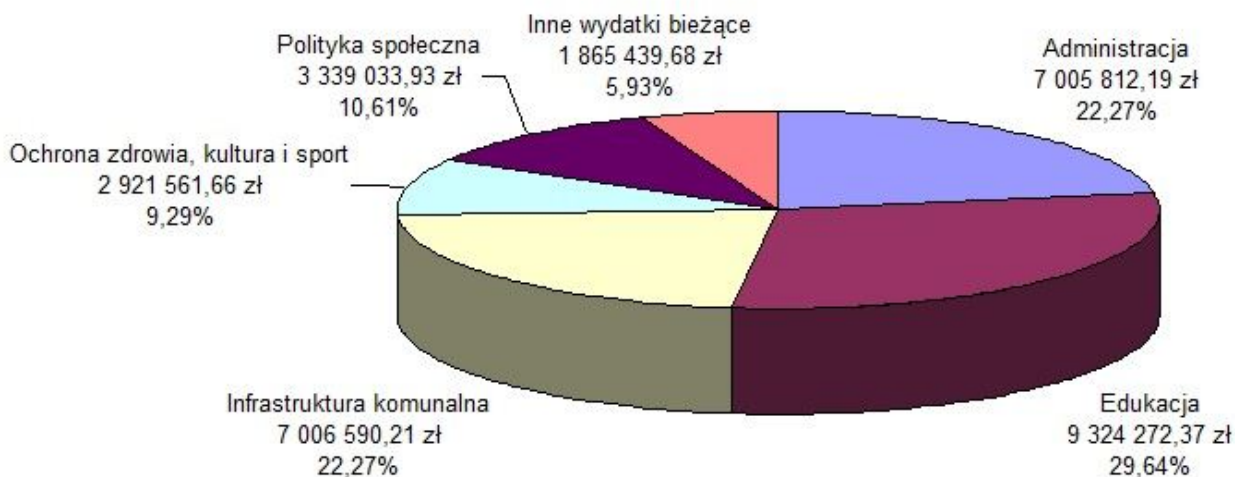
4. W grupie wydatków **administracyjnych** ujęto wydatki sklasyfikowane w dziale 750 „Administracja publiczna”. W tej grupie wydatków bieżących - wykonanych na kwotę 7 095 784,96 zł - plan wykonano w 90,66 %. W wydatkach administracyjnych odnotowano wzrost wydatków o 6,00 % w stosunku do wykonania w roku poprzednim. Na ten wzrost wpływ miała również zmiana zasad gospodarowania odpadami komunalnymi.

5. Kolejną grupą wydatków są nakłady poniesione na **ochronę zdrowia, kulturę i sport**. Do tej grupy zaliczono wydatki sklasyfikowane w działach 851 „Ochrona zdrowia”, 921 „Kultura i ochrona dziedzictwa narodowego” oraz 926 „Kultura fizyczna”. Omawiane wydatki wykonano na łączną kwotę 3 489 683,33 zł tj. w 93,74% w stosunku do planu. W tej grupie wydatków odnotowano wzrost nakładów w stosunku do roku 2013 o 6,48 %.

6. Pozostałe wydatki bieżące wykonane w roku 2014 na łączną kwotę 2 065 267,76 zł stanowią około 3,83 % ogółu wydatków bieżących. Wykonanie wyniosło tu 64,53 % planu rocznego. Tak niskie wykonanie w tej grupie wydatków wynika z ich specyfiki. Klasyfikowane są tu rezerwy budżetowe, które niezależnie od stopnia wykorzystania nigdy nie wykazują wykonania, jak również potencjalne wydatki z tytułu udzielonego poręczenia. W całej grupie, nazwanej **inne wydatki bieżące**, odnotowano spadek wykonania w stosunku do roku poprzedniego - współczynnik spadku wyniósł 2,63 %.

Struktura wykonanych wydatków bieżących

Część wydatków bieżących została sfinansowana z dotacji z budżetu państwa, budżetów innych jednostek samorządu terytorialnego, funduszy celowych, od innych jednostek zaliczanych do sektora finansów publicznych oraz ze środków pochodzących z bezzwrotnej pomocy zagranicznej, subwencja oświatowa w całości została wykorzystana na finansowanie zadań edukacyjnych, część wydatków zgodnie z obowiązującym prawem została sfinansowana z innych środków celowych takich jak np. wydatki na realizację programu przeciwdziałania alkoholizmowi i zwalczania narkomanii z opłat za koncesje alkoholowe albo wydatki na ochronę środowiska z opłat za korzystanie ze środowiska czy też opłaty za wywóz śmieci z dochodów z opłat za gospodarowanie odpadami komunalnymi. Zmniejszając poniesione w roku 2014 nakłady bieżące o te właśnie wielkości możemy przekonać się ile gmina przeznaczyła własnych środków na poszczególne rodzaje zadań. Tę skorygowaną strukturę wydatków przedstawia diagram:

Finansowanie wydatków bieżących ze środków własnych

Wydatki na zadania, do których realizacji są zobowiązane szkoły i gimnazja (bez zadań finansowanych z udziałem źródeł zewnętrznych), sklasyfikowane w rozdziałach klasyfikacji budżetowej: 80101 - Szkoły podstawowe, 80110 - Gimnazja, wyniosły w roku 2014 ogółem 14 188 409,88 zł. Kwota ta stanowiła 64,60 % ogółu wydatków obsługiwanych przez MZOPO - jednostki funkcjonującej na podstawie ustawy o systemie oświaty. Dodając do wyżej wymienionej kwoty odpowiedni procent wydatków ponoszonych na funkcjonowanie tej jednostki (tj. 64,60 % * 694 176,47 zł = 448 438,00 zł) otrzymujemy ogół wydatków, które powinny być sfinansowane częściowo oświatową subwencją ogólną. Kwota ta wynosi 14 636 847,88 zł. Oznacza to, że gmina z własnych środków do subwencji oświatowej (która w roku 2014 wyniosła 11 040 985,00 zł) dokłada 3 595 862,88 zł.

W roku 2014 z budżetu gminy przekazano w formie dotacji na realizację zadań bieżących różnym podmiotom środki finansowe na łączną kwotę 4 905 608,74 zł, w tym:

1. Kwoty 880 600,00 zł i 1 122 700,00 zł przekazano w formie dotacji podmiotowym funkcjonującym jako samorządowe instytucje kultury odpowiednio Bibliotece Publicznej Miasta Rydułtowy i Rydułtowskiemu Centrum Kultury "Feniks".

2. Dla przedszkoli i szkół niepublicznych kwotę dotacji ustala się w oparciu o kwotę wydatków ponoszonych w placówkach publicznych. Łączna kwota przekazanych i rozliczonych dotacji dla niepublicznych placówek wyniosła w 2014 roku 888 556,08 zł, zaś kwota przekazana gminom, które dotacji udzielały innym niepublicznym placówkom wyniosła 20 073,28 zł.

3. W trybie przewidzianym dla udzielania pomocy innym jednostkom samorządu terytorialnego przekazano dotację na łączną kwotę 14 000,00 zł.

4. Zgodnie z przepisami przekazano Izbie Rolniczej odpis 2 % z podatku rolnego w wysokości 3 371,99 zł.

5. Do międzygminnych związków przekazano, zgodnie z przyjętymi w poszczególnych związkach zasadami, wpłaty na łączną kwotę 1 434 868,69 zł.

6. Jako zwrot dotacji pobranych w nadmiernej wysokości lub wykorzystanych niezgodnie z przeznaczeniem przekazano w roku 2014 kwotę 11 836,61 zł odzyskane od podopiecznych Miejskiego Ośrodka Pomocy Społecznej nienależnie pobrane świadczenia, które wcześniej zostały wypłacone ze środków budżetu państwa przekazanych gminie w formie dotacji.

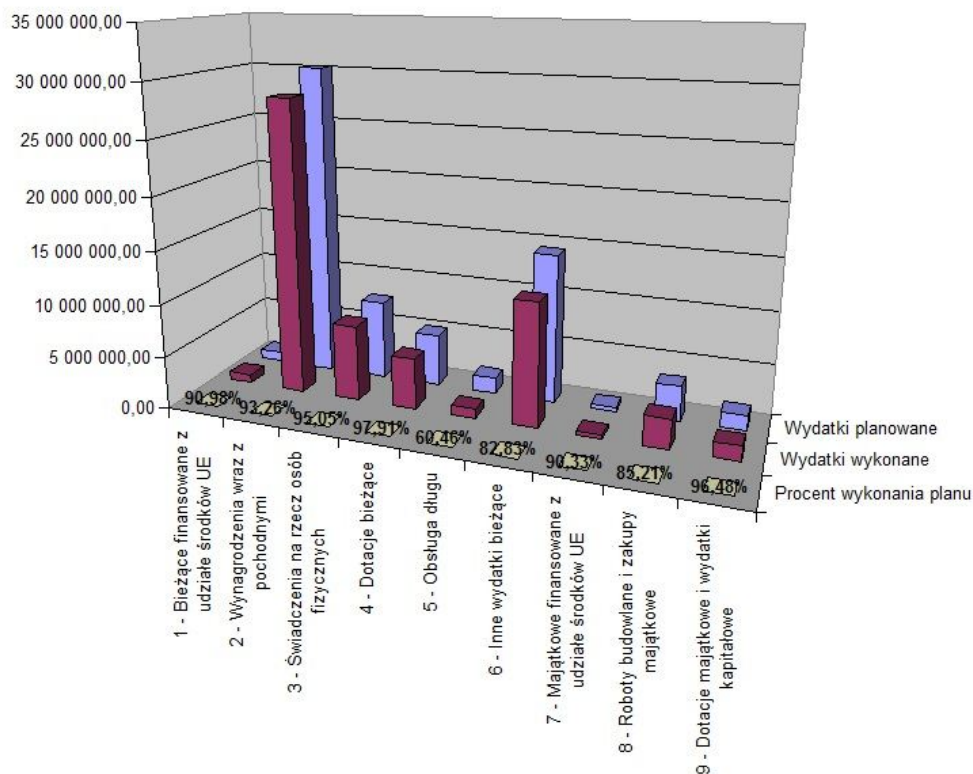
7. Stowarzyszeniom oraz innym podmiotom niezaliczanym do sektora finansów publicznych udzielono dotacji na realizację zadań w zakresie kultury, opieki społecznej, kultury fizycznej, ochrony zdrowia, w tym w ramach realizowanego Programu Rozwiązywania Problemów Alkoholowych, ochrony środowiska oraz z zakresu ochrony przeciwpożarowej na łączną kwotę 529 602,09 zł. Zasady przyznawania dotacji w roku 2014 określone były w ustawie z dnia 24 kwietnia 2003 r. o działalności pożytku publicznego i o wolontariacie (Dz. U. nr 96 poz. 873 z późniejszymi zmianami), Rozporządzeniu Ministra Gospodarki, Pracy i Polityki Społecznej z dnia 29 października 2003 r. w sprawie wzoru oferty realizacji zadania publicznego, ramowego wzoru umowy o wykonanie zadania publicznego i wzoru sprawozdania z wykonania tego zadania (Dz. U. nr 193 poz. 1891) oraz w uchwałach Rady Miasta Rydułtowy. Zestawienie przyznanych i rozliczonych dotacji przedstawia poniższa tabela.

Rodzaj działalności	Kwota przyznanych dotacji	Liczba dotowanych projektów
Zadania z zakresu ochrony przeciwpożarowej	7 232,00	1
Zadania w ramach programu profilaktyki antyalkoholowej	94 000,00	7
Inne zadania z zakresu ochrony zdrowia	7 000,00	4
Zadania z zakresu opieki społecznej	22 000,00	1
Zadania z zakresu gospodarki komunalnej i ochrony środowiska	10 000,00	1
Zadania z zakresu kultury	116 900,00	20
Zadania z zakresu kultury fizycznej	272 470,09	28

Rozliczenie dotacji beneficjent kieruje do Urzędu Miasta, do komórki organizacyjnej określonej w umowie. W przypadku, gdy dotacja uruchamiana jest w ratach – uruchomienie kolejnej raty poprzedza się rozliczeniem poprzedniej. Jeżeli z rozliczenia wynika konieczność zwrotu części dotacji, a zwrot następuje po zakończeniu roku 2014, to zwrócona kwota zaliczana jest na dochody roku 2015.

Uchwalając budżet poszczególne wydatki pogrupowano tworząc grupy paragrafów klasyfikacji budżetowej. Poniższy diagram przedstawia analizę wykonania wydatków w porównaniu z planem w szczególności do grup paragrafów.

Wykonanie wydatków według grup paragrafów



Niektóre wydatki bieżące finansowane są z dotacji celowych. Ustawy mogą - zgodnie z zapisem zawartym w art. 237 ust. 1 ustawy o finansach publicznych - ustalać szczególne zasady wykonywania budżetu, tj. określać dochody i wskazywać wydatki, które należy z tych dochodów sfinansować. Przepisami takimi (oprócz dotacji celowych) są:

- art. 18² ustawy z dnia 26 października 1982 r. o wychowaniu w trzeźwości i przeciwdziałaniu alkoholizmowi (Dz. U. z 2012 r. poz. 1356 z późn. zm.), który głosi, że dochody z opłat za zezwolenia na sprzedaż napojów alkoholowych wykorzystywane będą na realizację gminnych programów profilaktyki i rozwiązywania problemów alkoholowych oraz gminnych programów przeciwdziałania narkomanii, i nie mogą być przeznaczane na inne cele, w budżecie Miasta Rydułtowy na rok 2014 dochody z tego źródła zaplanowano na kwotę 582 117,00 zł a wykonano na kwotę 567 307,52 zł, wydatki na wyżej opisane cele zaplanowano w wysokości 694 217,00 zł (kwota ta była wyższa od planowanych dochodów o kwotę 112 100,00 zł ze względu na niewykorzystanie środków w latach poprzednich), zaś wykonano w wysokości 611 297,05 zł – oznacza to, że wprawdzie wydatki wykonane przekroczyły wykonane dochody o kwotę 43 989,53 zł jednak naliczając środki narastająco niewykorzystana na cele opisane w ustawie kwota to 68 110,47 zł i o tę kwotę zostanie na najbliższej sesji Rady Miasta powiększony plan wydatków roku 2015;
- art. 403 ust. 2 ustawy z dnia 27 kwietnia 2001 r. Prawo ochrony środowiska (Dz. U. z 2013 r. poz. 1232) według którego: do zadań własnych gmin należy finansowanie ochrony środowiska i gospodarki wodnej w zakresie określonym w ustawie w wysokości nie mniejszej niż kwota wpływów z tytułu opłat i kar stanowiących dochód gminy, w roku 2014 wykonane dochody z tego źródła wyniosły 437 692,00 zł stan środków na początku roku wyniósł 17 343,00 zł, zaś wg. sprawozdania OŚ-4g oprócz wydatków na kwotę 455 035,00 zł (stanowiących rozliczenie posiadanych środków) gmina wydatkowała jeszcze 426 134,00 zł środków innych niż pochodzące z kar i opłat środowiskowych;

- art. 20d ustawy z dnia 21 marca 1985 r. o drogach publicznych (Dz. U. z 2013 r. poz. 260 z późn. zm.) z której wynika, że dochody uzyskane z grzywien nałożonych za naruszenia przepisów ruchu drogowego ujawnione za pomocą urzędzeń rejestrujących, jednostki samorządu terytorialnego przeznaczają w całości na finansowanie: zadań inwestycyjnych, modernizacyjnych lub remontowych związanych z siecią drogową; utrzymania i funkcjonowania infrastruktury oraz urzędzeń drogowych, w tym na budowę, przebudowę, remont, utrzymanie i ochronę dróg oraz drogowych obiektów inżynierskich oraz poprawy bezpieczeństwa ruchu drogowego, w tym popularyzację przepisów ruchu drogowego, działalność edukacyjną oraz współpracę w tym zakresie z właściwymi organizacjami społecznymi i instytucjami pozarządowymi, dochody z omawianych grzywien wykonano w 2014 roku na kwotę 110 978,90 zł a same wydatki inwestycyjne sklasyfikowane w rozdziale 60016 „Drogi publiczne gminne” wykonano na kwotę 1 258 506,24 zł z czego tylko 416 300,00 zł sfinansowano z dotacji; podobnie jak latach poprzednich omawiany warunek został spełniony;
- art. 16 ust. 7 ustawy z dnia 16 grudnia 2010 r. o publicznym transporcie zbiorowym (Dz. U. z 2011 r. Nr 5 poz. 13 z późn. zm.) z której wynika, że opłaty, za korzystanie przez operatora i przewoźnika z przystanków komunikacyjnych lub dworców, których właścicielem albo zarządzającym jest jednostka samorządu terytorialnego, stanowią dochód właściwej jednostki samorządu terytorialnego, z przeznaczeniem na utrzymanie przystanków komunikacyjnych oraz dworców, w naszej gminie odstąpiono od pobierania opisanych opłat;
- art. 6r ust. 2 ustawy z dnia 13 września 1996 r. o utrzymaniu czystości i porządku w gminach (Dz. U. z 2012 r. poz. 391 z późn. zm.), który wskazuje, że z pobranych opłat za gospodarowanie odpadami komunalnymi gmina pokrywa koszty funkcjonowania systemu gospodarowania odpadami komunalnymi, w 2014 roku wykonane dochody z tego źródła wyniosły 2 636 289,32 zł zaś wydatki związane z funkcjonowaniem programu w roku 2014 zamknęły się 2 303 780,48 zł, różnica w wysokości 332 508,84 zł powiększona o kwotę pozostałości z roku poprzedniego tj. o kwotę 155 427,65 zł zostanie w roku 2015 wykorzystana (budowa i funkcjonowanie punktu selektywnej zbiórki odpadów komunalnych oraz nowy przetarg na odbiór odpadów).

Rozdział III.

Zadania zlecone oraz zadania realizowane przez Miasto Rydułtowy na podstawie porozumień z administracją rządową i samorządową

1. Jako wydatki budżetu miasta wyodrębnione zarówno na etapie planowania jak i wykonania należy zaliczyć zadania zlecone i inne realizowane przez gminę na podstawie ustaw (§ 2010 – dochodów). Wielkość pozyskanych na ten cel dotacji i zrealizowanych wydatków omówiono w pierwszej części niniejszego sprawozdania. Ponadto szczegółowe rozliczenie dotacji i wydatków nimi sfinansowanych zawiera sprawozdanie Rb – 50.

2. W związku z realizacją zadań zleconych osiągnięto 214 675,92 zł dochodów, z których zgodnie z obowiązującymi przepisami 146 074,74 zł odprowadzono do budżetu państwa, a kwota 68 807,33 zł stanowiła dochód jednostek samorządu terytorialnego z czego 49 638,62 zł stanowiło dochód naszej gminy. Szczegółowe rozliczenie dochodów zawiera sprawozdanie Rb 27ZZ.

3. Jako zadania realizowane na podstawie porozumienia z administracją rządową (§ 2020 – dochodów) realizowano w roku 2014 dwa zadania: utrzymanie grobów wojennych oraz program „Bezpieczne Miasto - Bezpieczna Rodzina” .

4. Miasto Rydułtowy w porozumieniu z innymi jednostkami samorządu terytorialnego realizowało kilka zadań:

- 1) Wspólnie z gminami Gaszowice i Jejkowice utrzymywana była rydułtowska Straż Miasta. Z tego tytułu gmina zgodnie z zawartym porozumieniem pozyskała środki w wysokości 77 836,50 zł na wydatki bieżące;
- 2) Zgodnie z porozumieniami zawartymi z gminami Gaszowice, Jejkowice i Pszów dotyczącymi dowozu dzieci niepełnosprawnych do szkół gmina pozyskała dotację na kwotę 19 779,67 zł;
- 3) W porozumieniu ze Starostą Powiatu Wodzisławskiego realizowane było zadanie z zakresu Obrony Cywilnej, Miasto prowadziło dwie placówki wychowania pozaszkolnego, utrzymywało chodniki na drogach powiatowych oraz realizowało program likwidacji i unieszkodliwiania azbestu (§ 2320 i § 6620 – dochodów). Miasto z tych tytułów pozyskało odpowiednio 550,00 zł, 309 891,00 zł, 35 000,00 zł i 3 655,74 zł;

Wszystkie opisane zadania zostały w 100 % zrealizowane.

Rozdział IV. Rozliczenie budżetu i jego deficyt

1. Budżet w 2014 r. zamknął się nadwyżką w kwocie 870 125,59 zł przy planowanym deficycie na kwotę 1 420 193,91 zł. Taki wynik budżetu został osiągnięty dzięki wykonaniu dochodów na wyższym poziomie (93,78 % w stosunku do planu) zaś wydatków na poziomie o ponad 3 punkty procentowe niższym (90,38 % w stosunku do planu). Szczegółowe dane na ten temat zawarto w sprawozdaniu Rb NDS.

2. W roku 2014 spłacono 914 817,93 zł rat kredytów oraz 830 644,88 zł rat pożyczek. Łącznie w roku 2014 dokonano spłaty na kwotę 1 745 462,81 zł.

3. W roku 2014 gmina wyemitowała obligacje na łączną kwotę 3 000 000,00 zł. Po sfinansowaniu omówionych spłat pula wolnych środków możliwych do wykorzystania w latach następnych wzrosła o kwotę 2 124 662,26 zł tj. do kwoty 5 802 789,37 zł.

4. Wielkość pozyskanych w roku 2014 dochodów bieżących wyniosła 58 867 711,42 zł, zaś zrealizowane wydatki bieżące osiągnęły pułap 53 932 363,89 zł. Oznacza to, że spełniony został warunek określony w art. 242 ust. 2 ustawy o finansach publicznych. Zgodnie z tą normą "Na koniec roku budżetowego wykonane wydatki bieżące nie mogą być wyższe niż wykonane dochody bieżące powiększone o nadwyżkę budżetową z lat ubiegłych i wolne środki". Pozostające do dyspozycji po rozliczeniu roku 2013 r. wolne środki wyniosły 3 678 127,11 zł. Tak więc nieprzekraczalny limit wydatków bieżących wynosił 62 545 838,53 zł a wykonane wydatki bieżące były od tej kwoty o ponad 8 mln zł niższe.

Rozdział V. Stan zobowiązań oraz dokonane w roku 2014 spłaty

Na stan zobowiązań miasta z tytułu zaciągniętych kredytów i pożyczek oraz wyemitowanych papierów wartościowych odnotowany na dzień 31 grudnia 2014 r. – wykazany w sprawozdaniu Rb Z - wpływ mają zarówno wyemitowane obligacje oraz zaciągnięte kredyty i pożyczki przed rokiem 2014, wyemitowane obligacje w roku 2014, dokonane w 2014 roku spłaty, pozyskane umorzenia jak i zawarte umowy o przejęciu długu.

1. Do kredytów i pożyczek zaciągniętych i emisji przeprowadzonych przed 2014 r. należą następujące pozycje:

- 1) Z Wojewódzkiego Funduszu Ochrony Środowiska i Gospodarki Wodnej zaciągnięto pożyczkę na realizację zadania „Modernizacja oczyszczalni ścieków” w wysokości 2 550 000,00 zł. Spłata miała zakończyć się w 2016 r. W roku 2014 z Przedsiębiorstwem Wodociągów i Kanalizacji Sp. z o. o. zawarta została za zgodą WFOŚiGW umowa przejęcia długu w wysokości 779 175,00 zł. Mimo nie dokonania żadnej spłaty w roku 2014 stan zobowiązań z tytułu tej pożyczki na dzień 31 grudnia 2014 zmalał do zera.
- 2) Kredyt na dofinansowanie „Termomodernizacji budynku Gimnazjum nr 2” w wysokości 490 000,00 zł zaciągnięto w 2007 roku. Spłata w roku 2014 wyniosła 49 000,00 zł. Stan zadłużenia na koniec 2014 r. wyniósł 147 000,00 zł.
- 3) Z Wojewódzkiego Funduszu Ochrony Środowiska i Gospodarki Wodnej na dofinansowanie zadania „Strefa rozwoju MŚP w rejonie ul. M. Strzody” zaciągnięto w latach 2007 – 2008 pożyczkę w kwocie 1 519 491,00 zł. Spłatę zaplanowano do 2017 r. W roku 2014 spłacono 173 656,00 zł. Stan zobowiązań z tego tytułu na koniec 2014 r. wyniósł 477 554,00 zł.
- 4) Również z WFOŚiGW w 2007 r. zaciągnięto pożyczkę na prace termomodernizacyjne przy adaptacji budynku po Szkole Podstawowej nr 4 na kwotę 284 067,84 zł. Pozostała na koniec grudnia 2013 r. kwotę zadłużenia w wysokości 69 434,28 zł spłacono w całości w roku 2014.
- 5) Na prace remontowe przy termomodernizacji Gimnazjum nr 2 zaciągnięto w 2007 r. pożyczkę z WFOŚiGW na kwotę 680 589,00 zł. Spłata w roku 2014 to 212 489,00 zł. Stan zadłużenia z tego tytułu na koniec 2014 r. wyniósł 90 000,00 zł. W grudniu 2014 r. złożono wniosek o umorzenie tej kwoty.
- 6) Pożyczkę z WFOŚiGW na realizację programu ograniczenia niskiej emisji zaciągnięto w latach 2007, 2008 i 2009 na kwoty 1 291 094,65 zł, 527 929,16 zł i 480 574,78 zł. Spłata miała zakończyć się w 2017, 2018 i 2019 roku. Spłata w 2014 r. wyniosła odpowiednio 34 864,00 zł, 57 072,00 zł i 53 396,00 zł. Dla pierwszej z omawianych pożyczek również została w roku 2014 zawarta umowa o przejęciu długu

w wysokości 522 960,00 zł. Stan zobowiązań z tych tytułów na koniec 2014 roku wynosił 0,00 zł, 228 288,00 zł i 253 631,00 zł.

- 7) W roku 2008 zaciągnięto z WFOŚiGW trzy pożyczki na termomodernizację przedszkoli nr 2, 3 i 4. Wysokość pożyczek wynosiła 125 958,00 zł, 328 695,00 zł i 142 639,00 zł. Spłata w minionym roku wynosiła odpowiednio 44 768,40 zł, 116 861,00 zł i 50 712,20 zł. W pozostałej części pożyczki te zostały umorzone (kwoty umorzenia to 25 191,60 zł, 65 739,00 zł i 28 527,80 zł). Stan zadłużenia na koniec 2014 roku dla tych trzech pożyczek spadł do zera.
- 8) W roku 2012 zaciągnięto z WFOŚiGW pożyczkę na Termomodernizację budynku Szkoły Podstawowej nr 3 w kwocie 213 053,00 zł. Spłata zakończy się w 2025 r. W roku 2014 spłacono 17 392,00 zł. Stan zadłużenia na koniec roku wyniósł 191 313,00 zł.
- 9) W roku 2010 zaciągnięto dwa kredyty na zrównoważenie budżetu na kwotę odpowiednio 7 000 000,00 zł i 4 500 000,00 zł z okresem spłaty do końca 2025 roku. Spłata pierwszego z wymienionych kredytów wyniosła w 2014 roku 466 668,00 zł. Spłata drugiego rozpocznie się ponownie w drugiej połowie 2017 r. Stan zadłużenia na koniec 2014 roku wyniósł odpowiednio 5 133 328,00 zł i 2 550 000,00 zł.
- 10) W roku 2011 zaciągnięto dwa kredyty na zrównoważenie budżetu roku 2011, każdy na kwotę 4 000 000,00 zł z okresem spłaty do końca 2025 roku. W roku 2014 dokonano spłaty tylko jednego kredytu, na kwotę 285 720,00 zł, a stan zadłużenia na koniec roku wyniósł odpowiednio 3 142 840,00 zł i 2 428 540,00 zł.
- 11) W roku 2012 zaciągnięto kredyt na zrównoważenie budżetu roku 2012 na kwotę 3 500 000,00 zł z okresem spłaty do końca 2025 roku. Dalsza spłata rozpocznie się w drugiej połowie 2017 r. Stan zadłużenia na koniec roku wyniósł 2 288 474,00 zł.
- 12) W latach 2010 - 2012 zaciągnięto preferencyjny kredyt na infrastrukturę towarzyszącą budownictwu mieszkaniowemu na łączną kwotę 1 323 970,66 zł z okresem spłaty do 2024 roku. W roku 2014 spłata tego kredytu wyniosła 113 429,93 zł. Stan zadłużenia na koniec 2014 roku wyniósł 1 058 974,74 zł.
- 13) W roku 2013 wyemitowano obligacje na zrównoważenie budżetu na łączną kwotę 6 500 000,00 zł z okresem wykupu w latach 2022, 2023 i 2024 odpowiednio na kwotę 1 500 000,00 zł, 2 500 000,00 zł i 2 500 000,00 zł.
 2. W 2014 roku wyemitowano kolejne obligacje na kwotę 3 000 000,00 zł z okresem wykupu w roku 2025.
 3. Stan zobowiązań z tytułu udzielonych poręczeń na koniec 2014 roku wyniósł:
 - 1) z tytułu pożyczki zaciągniętej w Wojewódzkim Funduszu Ochrony Środowiska i Gospodarki Wodnej w Katowicach przez Rydułtowskie Centrum Kultury "Feniks" - 551 923,00 zł;
 - 2) z tytułu pożyczki zaciągniętej w Wojewódzkim Funduszu Ochrony Środowiska i Gospodarki Wodnej w Katowicach przez Przedsiębiorstwo Wodociągów i Kanalizacji Sp. z o. o. w Wodzisławiu Śl. - 3 139 723,00 zł;
 - 3) z tytułu pożyczek zaciągniętych w Wojewódzkim Funduszu Ochrony Środowiska i Gospodarki Wodnej w Katowicach przejętych w 2014 roku przez Przedsiębiorstwo Wodociągów i Kanalizacji Sp. z o.o. w Wodzisławiu Śl. - 550 477,86 zł i 764 725,00 zł.
 4. Reasumując stan zobowiązań z tytułu zaciągniętych do końca 2014 roku kredytów i pożyczek oraz wyemitowanych obligacji i udzielonych poręczeń wyniósł ogółem 32 496 791,60 zł.
 5. Jak już wspomniano w roku 2014 spłacono 1 745 462,81 zł rat kredytów i pożyczek. Uwzględniając zapłacone bankom i WFOŚiGW odsetki na łączną sumę 900 015,66 zł wskaźnik spłaty wyniósł w 2014 roku 4,45 % (przy dopuszczalnym wskaźniku 9,47 %).

Rozdział VI.**Zmiany w planie wydatków na realizację programów finansowanych z udziałem środków, o których mowa w art. 5 ust. 1 pkt 2 i 3 dokonane w trakcie roku budżetowego oraz stopień zaawansowania realizacji programów wieloletnich.****1. Zmiany w planie wydatków na realizację programów**

Zadanie	Plan pierwotny	Plan końcowy
Razem łatwiej ¹⁾	307 237,00	307 237,00
Mam szansę na powrót do pracy - żłobek w Rydułtowach jako instytucja wspierająca godzenie życia zawodowego i rodzinnego ²⁾	169 286,98	181 124,18
Uczenie się przez całe życie - Szkoła Podstawowa Nr 3 ²⁾	12 382,50	22 624,00
Uczenie się przez całe życie - Zespół Szkół ²⁾	10 000,00	13 322,60
Uczenie się przez całe życie - Gimnazjum Nr 1 ²⁾	19 396,50	21 901,94
Uczenie się przez całe życie - Zagraniczna mobilność kadry edukacyjnej ²⁾	28 029,11	29 753,52
Wolontariat jako społeczna koncepcja o szczególnej wartości w gminie/mieście ³⁾	82 438,20	57 108,61
Wyjazdy kadry nauczycielskiej i uczniów-Uczenie się przez całe życie ²⁾	28 136,00	35 878,31
Healthy Lifestyle ⁴⁾	48 912,08	48 912,08
Polsko-Czeska wymiana doświadczeń Ochotniczych Straży Pożarnych w Rydułtowach i Orlovej ⁵⁾	54 470,00	54 470,00
Nauka przede wszystkim - realizacjazajęć pozalekcyjnych w szkołach podstawowych ⁶⁾	39 349,29	39 349,29
Z nauką w przyszłość - realizacja zajęć pozalekcyjnych w gimnazjach ⁷⁾	40 935,60	35 812,60
Razem możemy być bardziej innowacyjni - Erasmus Plus ⁸⁾	44 258,00	44 258,00
Czyste powietrze: Kompleksowa termomodernizacja sześciu obiektów użyteczności publicznej w Rydułtowach ⁹⁾	662 003,23	384 713,73
Niezmotoryzowani mają łatwiej - program wsparcia dla ruchu rowerowego w Rydułtowach ¹⁰⁾	70 000,00	0,00
Kompleksowe uzbrojenie przemysłowego terenu ul. Ładnej w Rydułtowach ¹¹⁾	49 200,00	6 125,40
Poprawa efektywności energetycznej - Szkoła Podstawowa Nr 1 ¹²⁾	14 637,00	14 637,00

¹⁾ w ciągu roku dokonano zmian w planie, które nie spowodowały zmian w kwotach ogółem

²⁾ zmiany w wieloletniej prognozie finansowej dokonane uchwałą Rady Miasta nr 43.324.2014 z 23 stycznia 2014 r. spowodowane były uwzględnieniem rzeczywistego wykonania wydatków w roku poprzednim; ponadto w ciągu roku dokonano zmian w planie, które nie spowodowały zmian w kwotach ogółem

³⁾ zmiany w wieloletniej prognozie finansowej dokonano: uchwałą Rady Miasta nr 44.337.2014 z 20 lutego 2014 r. uwzględniając rzeczywiste wykonanie wydatków w roku poprzednim oraz uchwałą Rady Miasta nr 3.18.2014 z 18 grudnia 2014 r. dostosowując wielkość nakładów do zmienionego harmonogramu realizacji; ponadto w ciągu roku dokonano zmian w planie, które nie spowodowały zmian w kwotach ogółem

⁴⁾ wprowadzono do budżetu uchwałą Rady Miasta nr 43.323.2014 z 23 stycznia 2014 r. oraz wprowadzono zmiany w planie, które nie spowodowały zmian w kwotach ogółem

⁵⁾ wprowadzono do budżetu uchwałą Rady Miasta nr 48.369.2014 z 22 maja 2014 r. oraz wprowadzono zmiany w planie, które nie spowodowały zmian w kwotach ogółem

⁶⁾ wprowadzono do wieloletniej prognozy finansowej § 1 ust. 1 pkt 2 uchwały Rady Miasta nr 48.370.2014 z 22 maja 2014 r. oraz w ciągu roku wprowadzono zmiany w planie, które nie spowodowały zmian w kwotach ogółem

⁷⁾ wprowadzono do wieloletniej prognozy finansowej § 1 ust. 1 pkt 3 uchwały Rady Miasta nr 48.370.2014 z 22 maja 2014 r. oraz w ciągu roku dokonano zmian uchwałą Rady Miasta nr 52.421.2014 z 6 listopada 2014 r. w związku z pozyskaniem mniejszego dofinansowania ze środków unijnych; ponadto wprowadzono zmiany w planie, które nie spowodowały zmian w kwotach ogółem

⁸⁾ wprowadzono do wieloletniej prognozy finansowej § 1 ust. 1 uchwały Rady Miasta nr 49.381.2014 z 18 czerwca 2014 r.

⁹⁾ zmiany w wieloletniej prognozie finansowej dokonane uchwałą Rady Miasta nr 48.370.2014 z 22 maja 2014 r. spowodowane były aktualizacją wartości zadania; ponadto wprowadzono zmiany w planie, które nie spowodowały zmian w kwotach ogółem

¹⁰⁾ wykreślono z wieloletniej prognozy finansowej uchwałą Rady Miasta nr 51.405.2014 z 25 września 2014 r.

¹¹⁾ zmiany w wieloletniej prognozie finansowej dokonano: uchwałą Rady Miasta nr 46.363.2014 z 25 kwietnia 2014 r. oraz uchwałą Rady Miasta nr 52.421.2014 z 6 listopada 2014 r. dostosowując wielkość nakładów do zmienionego harmonogramu realizacji

¹²⁾ wprowadzono do wieloletniej prognozy finansowej § 1 ust. 1 pkt 2 uchwały Rady Miasta nr 46.363.2014 z 25 kwietnia 2014 r.

2. Stopień zaawansowania realizacji programów wieloletnich ujęto w tabeli stanowiącej załącznik nr 3 do niniejszego Sprawozdania.

Rozdział VII.

Wykaz jednostek budżetowych, które posiadały w roku 2014 wydzielony rachunek dochodów oraz zestawienie osiągniętych dochodów i wydatków nimi sfinansowanych.

Nazwa jednostki	Dochody		Wydatki	
	planowane	wykonane	planowane	wykonane
1. Szkoła Podstawowa nr 1	422 800,36 zł	383 720,47 zł	422 800,36 zł	383 720,47 zł
2. Szkoła Podstawowa nr 3	194 200,00 zł	154 755,63 zł	194 200,00 zł	154 755,63 zł
3. Gimnazjum nr 1	216 668,00 zł	170 304,51 zł	216 668,00 zł	170 304,51 zł
4. Zespół Szkół	400 400,00 zł	360 203,97 zł	400 400,00 zł	360 203,97 zł
5. Przedszkole nr 1	163 850,00 zł	143 041,89 zł	163 850,00 zł	143 041,89 zł
6. Przedszkole nr 2	112 000,00 zł	96 221,05 zł	112 000,00 zł	96 221,05 zł
7. Przedszkole nr 3	124 693,00 zł	117 827,32 zł	124 693,00 zł	117 827,32 zł
8. Przedszkole nr 4	120 300,00 zł	110 011,88 zł	120 300,00 zł	110 011,88 zł
9. Ognisko Pracy Pozaszkolnej	17 300,00 zł	14 337,97 zł	17 300,00 zł	14 337,97 zł
10. Państwowe Ognisko Plastyczne	1 000,00 zł	907,25 zł	1 000,00 zł	907,25 zł

Szczegółowe sprawozdania z wykonania dochodów gromadzonych na wydzielonym rachunku oraz wydatków nimi sfinansowanych wyżej wymienione jednostki złożyły w formie sprawozdania Rb 34S.

Skarbnik Miasta

Burmistrz Miasta

mgr Bernard Labusek

mgr Kornelia Newy

Rekord Budżet
MIASTO RYDUŁTOWY

Wykonanie dochodów

Załącznik nr 1 do Sprawozdania rocznego
Burmistrza Miasta Rydułtowy
z wykonania budżetu miasta za 2014 r.

dział-rozdz-par	Treść	Plan	Wykonanie	Procent wykonania
Razem:		63 403 923,16	59 458 399,28	93,78
010	Rolnictwo i łowiectwo	1 584,02	1 656,91	104,60
01095	Pozostała działalność	1 584,02	1 656,91	104,60
0750	Dochody z najmu i dzierżawy składników majątkowych Skarbu Państwa, jednostek samorządu terytorialnego lub innych jednostek zaliczanych do sektora finansów publicznych oraz innych umów o podobnym charakterze	0,00	72,89	0,00
2010	Dotacje celowe otrzymane z budżetu państwa na realizację zadań bieżących z zakresu administracji rządowej oraz innych zadań zleconych gminie (związkom gmin) ustawami	1 584,02	1 584,02	100,00
100	Górnictwo i kopalnictwo	68 747,16	68 134,63	99,11
10001	Górnictwo węgla kamiennego	68 747,16	68 134,63	99,11
0970	Wpływy z różnych dochodów	68 747,16	68 134,63	99,11
600	Transport i łączność	503 300,00	508 995,97	101,13
60014	Drogi publiczne powiatowe	35 000,00	35 000,00	100,00
2320	Dotacje celowe otrzymane z powiatu na zadania bieżące realizowane na podstawie porozumień (umów) między jednostkami samorządu terytorialnego	35 000,00	35 000,00	100,00
60016	Drogi publiczne gminne	468 300,00	460 111,46	98,25
0580	Grzywny i inne kary pieniężne od osób prawnych i innych jednostek organizacyjnych	0,00	94,77	0,00
0690	Wpływy z różnych opłat	52 000,00	43 364,82	83,39
0920	Pozostałe odsetki	0,00	351,87	0,00
6330	Dotacje celowe otrzymane z budżetu państwa na realizację inwestycji i zakupów inwestycyjnych własnych gmin (związków gmin)	416 300,00	416 300,00	100,00
60017	Drogi wewnętrzne	0,00	0,00	0,00
6207	Dotacje celowe w ramach programów finansowanych z udziałem środków europejskich oraz środków, o których mowa w art. 5 ust. 1 pkt 3 oraz ust. 3 pkt 5 i 6 ustawy, lub płatności w ramach budżetu środków europejskich	0,00	0,00	0,00
60095	Pozostała działalność	0,00	13 884,51	0,00
0750	Dochody z najmu i dzierżawy składników majątkowych Skarbu Państwa, jednostek samorządu terytorialnego lub innych jednostek zaliczanych do sektora finansów publicznych oraz innych umów o podobnym charakterze	0,00	13 846,25	0,00
0920	Pozostałe odsetki	0,00	38,26	0,00
700	Gospodarka mieszkaniowa	1 429 000,00	1 274 418,17	89,18
70005	Gospodarka gruntami i nieruchomościami	404 000,00	375 329,86	92,90
0470	Wpływy z opłat za trwałe zarząd, użytkowanie, służebności i użytkowanie wieczyste nieruchomości	173 000,00	186 549,96	107,83
0690	Wpływy z różnych opłat	25 000,00	8 060,24	32,24
0750	Dochody z najmu i dzierżawy składników majątkowych Skarbu Państwa, JST lub innych jednostek zaliczanych do sektora finansów publicznych oraz innych umów o podobnym charakterze	100 000,00	72 665,85	72,67
0760	Wpływy z tytułu przekształcenia prawa użytkowania wieczystego przysługującego osobom fizycznym w prawo własności	5 000,00	3 994,36	79,89

Rekord Budżet
MIASTO RYDUŁTOWY

Wykonanie dochodów

Załącznik nr 1 do Sprawozdania rocznego
Burmistrza Miasta Rydułtowy
z wykonania budżetu miasta za 2014 r.

dział-rozdz-par	Treść	Plan	Wykonanie	Procent wykonania
0770	Wpłaty z tytułu odpłatnego nabycia prawa własności oraz prawa użytkowania wieczystego nieruchomości	100 000,00	97 076,02	97,08
0920	Pozostałe odsetki	500,00	6 982,59	1 396,52
0970	Wpływy z różnych dochodów	500,00	0,84	0,17
70095	Pozostała działalność	1 025 000,00	899 088,31	87,72
0750	Dochody z najmu i dzierżawy składników majątkowych Skarbu Państwa, JST lub innych jednostek zaliczanych do sektora finansów publicznych oraz innych umów o podobnym charakterze	1 010 000,00	881 533,20	87,28
0920	Pozostałe odsetki	5 000,00	12 876,55	257,53
0970	Wpływy z różnych dochodów	10 000,00	4 678,56	46,79
710	Działalność usługowa	32 700,00	30 124,02	92,12
71004	Plany zagospodarowania przestrzennego	25 700,00	23 124,02	89,98
0970	Wpływy z różnych dochodów	25 700,00	23 124,02	89,98
71035	Cmentarze	7 000,00	7 000,00	100,00
2020	Dotacje celowe otrzymane z budżetu państwa na zadania bieżące realizowane przez gminę na podstawie porozumień z organami administracji rządowej	7 000,00	7 000,00	100,00
750	Administracja publiczna	96 062,48	166 897,99	173,74
75011	Urzędy wojewódzkie	90 062,48	90 115,37	100,06
2010	Dotacje celowe otrzymane z budżetu państwa na realizację zadań bieżących z zakresu administracji rządowej oraz innych zadań zleconych gminie (związkom gmin) ustawami	89 973,00	89 972,77	100,00
2360	Dochody jednostek samorządu terytorialnego związane z realizacją zadań z zakresu administracji rządowej oraz innych zadań zleconych ustawami	89,48	142,60	159,37
75014	Egzekucja administracyjna należności pieniężnych	0,00	186,70	0,00
0690	Wpływy z różnych opłat	0,00	186,70	0,00
75023	Urzędy gmin (miast i miast na prawach powiatu)	6 000,00	76 595,92	1 276,60
0580	Grzywny i inne kary pieniężne od osób prawnych i innych jednostek organizacyjnych	0,00	1 900,00	0,00
0690	Wpływy z różnych opłat	6 000,00	3 456,00	57,60
0830	Wpływy z usług	0,00	14 601,62	0,00
0870	Wpływy ze sprzedaży składników majątkowych	0,00	2 807,29	0,00
0920	Pozostałe odsetki	0,00	34 909,94	0,00
0970	Wpływy z różnych dochodów	0,00	18 921,07	0,00
751	Urzędy naczelnych organów władzy państwowej, kontroli i ochrony prawa oraz sądownictwa	144 006,00	112 857,56	78,37
75101	Urzędy naczelnych organów władzy państwowej, kontroli i ochrony prawa	3 700,00	3 700,00	100,00
2010	Dotacje celowe otrzymane z budżetu państwa na realizację zadań bieżących z zakresu administracji rządowej oraz innych zadań zleconych gminie (związkom gmin) ustawami	3 700,00	3 700,00	100,00
75109	Wybory do rad gmin, rad powiatów i sejmików województw, wybory wójtów, burmistrzów i prezydentów miast oraz referenda gminne, powiatowe i wojewódzkie	101 291,00	70 321,31	69,43

Rekord Budżet
MIASTO RYDUŁTOWY

Wykonanie dochodów

Załącznik nr 1 do Sprawozdania rocznego
Burmistrza Miasta Rydułtowy
z wykonania budżetu miasta za 2014 r.

dział-rozdz-par	Treść	Plan	Wykonanie	Procent wykonania
2010	Dotacje celowe otrzymane z budżetu państwa na realizację zadań bieżących z zakresu administracji rządowej oraz innych zadań zleconych gminie (związkom gmin) ustawami	101 291,00	70 321,31	69,43
75113	Wybory do Parlamentu Europejskiego	39 015,00	38 836,25	99,54
2010	Dotacje celowe otrzymane z budżetu państwa na realizację zadań bieżących z zakresu administracji rządowej oraz innych zadań zleconych gminie (związkom gmin) ustawami	39 015,00	38 836,25	99,54
752	Obrona narodowa	600,00	0,00	0,00
75212	Pozostałe wydatki obronne	600,00	0,00	0,00
2010	Dotacje celowe otrzymane z budżetu państwa na realizację zadań bieżących z zakresu administracji rządowej oraz innych zadań zleconych gminie (związkom gmin) ustawami	600,00	0,00	0,00
754	Bezpieczeństwo publiczne i ochrona przeciwpożarowa	400 878,64	211 486,61	52,76
75412	Ochotnicze straże pożarne	228 344,53	0,00	0,00
2007	Dotacje celowe w ramach programów finansowanych z udziałem środków europejskich oraz środków, o których mowa w art. 5 ust. 1 pkt 3 oraz ust. 3 pkt 5 i 6 ustawy, lub płatności w ramach budżetu środków europejskich	112 068,99	0,00	0,00
2009	Dotacje celowe w ramach programów finansowanych z udziałem środków europejskich oraz środków, o których mowa w art. 5 ust. 1 pkt 3 oraz ust. 3 pkt 5 i 6 ustawy, lub płatności w ramach budżetu środków europejskich	0,00	0,00	0,00
6207	Dotacje celowe w ramach programów finansowanych z udziałem środków europejskich oraz środków, o których mowa w art. 5 ust. 1 pkt 3 oraz ust. 3 pkt 5 i 6 ustawy, lub płatności w ramach budżetu środków europejskich	116 275,54	0,00	0,00
75414	Obrona cywilna	550,00	550,00	100,00
2320	Dotacje celowe otrzymane z powiatu na zadania bieżące realizowane na podstawie porozumień (umów) między jednostkami samorządu terytorialnego	550,00	550,00	100,00
75416	Straż gminna (miejska)	171 984,11	210 936,61	122,65
0570	Grzywny, mandaty i inne kary pieniężne od osób fizycznych	80 000,00	132 395,41	165,49
0690	Wpływy z różnych opłat	0,00	704,70	0,00
0970	Wpływy z różnych dochodów	6 681,40	0,00	0,00
2310	Dotacje celowe otrzymane z gminy na zadania bieżące realizowane na podstawie porozumień (umów) między jednostkami samorządu terytorialnego	85 302,71	77 836,50	91,25
756	Dochody od osób prawnych, od osób fizycznych i od innych jednostek nieposiadających osobowości prawnej oraz wydatki związane z ich poborem	36 993 590,00	36 802 505,11	99,48
75601	Wpływy z podatku dochodowego od osób fizycznych	25 500,00	35 197,00	138,03
0350	Podatek od działalności gospodarczej osób fizycznych, opłacany w formie karty podatkowej	25 000,00	35 101,05	140,40
0910	Odsetki od nieterminowych wpłat z tytułu podatków i opłat	500,00	95,95	19,19
75615	Wpływy z podatku rolnego, podatku leśnego, podatku od czynności cywilnoprawnych, podatków i opłat lokalnych od osób prawnych i innych jednostek organizacyjnych	12 124 462,00	11 541 598,43	95,19
0310	Podatek od nieruchomości	9 730 000,00	10 033 738,46	103,12
0320	Podatek rolny	4 100,00	2 003,20	48,86

Rekord Budżet
MIASTO RYDUŁTOWY

Wykonanie dochodów

Załącznik nr 1 do Sprawozdania rocznego
Burmistrza Miasta Rydułtowy
z wykonania budżetu miasta za 2014 r.

dział-rozdz-par	Treść	Plan	Wykonanie	Procent wykonania
0330	Podatek leśny	292,00	292,00	100,00
0340	Podatek od środków transportowych	140 000,00	106 766,60	76,26
0500	Podatek od czynności cywilnoprawnych	5 000,00	5 190,00	103,80
0690	Wpływy z różnych opłat	70,00	119,20	170,29
0910	Odsetki od nieterminowych wpłat z tytułu podatków i opłat	2 245 000,00	1 393 488,97	62,07
75616	Wpływy z podatku rolnego, podatku leśnego, podatku od spadków i darowizn, podatku od czynności cywilnoprawnych oraz podatków i opłat lokalnych od osób fizycznych	4 250 937,00	4 153 671,79	97,71
0310	Podatek od nieruchomości	2 950 000,00	2 949 216,42	99,97
0320	Podatek rolny	164 200,00	164 412,38	100,13
0330	Podatek leśny	267,00	269,66	101,00
0340	Podatek od środków transportowych	156 570,00	132 544,92	84,66
0360	Podatek od spadków i darowizn	250 000,00	140 800,00	56,32
0370	Oplata od posiadania psów	1 000,00	329,50	32,95
0430	Wpływy z opłaty targowej	220 000,00	243 064,50	110,48
0500	Podatek od czynności cywilnoprawnych	450 000,00	463 381,50	102,97
0560	Zaległości z tytułu podatków i opłat zniesionych	900,00	204,20	22,69
0690	Wpływy z różnych opłat	5 500,00	10 964,00	199,35
0910	Odsetki od nieterminowych wpłat z tytułu podatków i opłat	52 500,00	48 484,71	92,35
75618	Wpływy z innych opłat stanowiących dochody jednostek samorządu terytorialnego na podstawie ustaw	4 682 117,00	4 877 873,16	104,18
0410	Wpływy z opłaty skarbowej	90 000,00	82 863,54	92,07
0480	Wpływy z opłat za zezwolenia na sprzedaż napojów alkoholowych	582 117,00	567 307,52	97,46
0490	Wpływy z innych lokalnych opłat pobieranych przez jednostki samorządu terytorialnego na podstawie odrębnych ustaw	2 530 000,00	2 636 289,32	104,20
0510	Wpływy z opłaty eksploatacyjnej od przedsiębiorstw górniczych węgla kamiennego	1 480 000,00	1 572 103,18	106,22
0590	Wpływy z opłat za koncesje i licencje	0,00	200,00	0,00
0690	Wpływy z różnych opłat	0,00	10 504,56	0,00
0900	Odsetki od dotacji oraz płatności: wykorzystanych niezgodnie z przeznaczeniem lub wykorzystanych z naruszeniem procedur, o których mowa w art. 184 ustawy, pobranych nienależnie lub w nadmiernej wysokości	0,00	16,44	0,00
0910	Odsetki od nieterminowych wpłat z tytułu podatków i opłat	0,00	3 909,31	0,00
2910	Wpływy ze zwrotów dotacji oraz płatności, w tym wykorzystanych niezgodnie z przeznaczeniem lub wykorzystanych z naruszeniem procedur, o których mowa w art. 184 ustawy, pobranych nienależnie lub w nadmiernej wysokości	0,00	4 679,29	0,00
75621	Udziały gmin w podatkach stanowiących dochód budżetu państwa	15 910 574,00	16 194 164,73	101,78
0010	Podatek dochodowy od osób fizycznych	15 910 574,00	16 703 932,00	104,99
0020	Podatek dochodowy od osób prawnych	0,00	-509 767,27	0,00
758	Różne rozliczenia	11 040 985,00	11 040 985,00	100,00
75801	Część oświatowa subwencji ogólnej dla jednostek samorządu terytorialnego	11 040 985,00	11 040 985,00	100,00
2920	Subwencje ogólne z budżetu państwa	11 040 985,00	11 040 985,00	100,00

Rekord Budżet
MIASTO RYDUŁTOWY

Wykonanie dochodów

Załącznik nr 1 do Sprawozdania rocznego
Burmistrza Miasta Rydułtowy
z wykonania budżetu miasta za 2014 r.

dział-rozdz-par	Treść	Plan	Wykonanie	Procent wykonania
801	Oświata i wychowanie	4 268 288,10	1 391 536,39	32,60
80101	Szkoły podstawowe	2 008 768,45	129 833,79	6,46
0920	Pozostałe odsetki	9 500,00	8 735,63	91,95
0970	Wpływy z różnych dochodów	0,00	392,00	0,00
2007	Dotacje celowe w ramach programów finansowanych z udziałem środków europejskich oraz środków, o których mowa w art. 5 ust. 1 pkt 3 oraz ust. 3 pkt 5 i 6 ustawy, lub płatności w ramach budżetu środków europejskich	1 865 187,35	73 488,00	3,94
2010	Dotacje celowe otrzymane z budżetu państwa na realizację zadań bieżących z zakresu administracji rządowej oraz innych zadań zleconych gminie (związkom gmin) ustawami	21 208,50	20 473,32	96,53
2400	Wpływy do budżetu pozostałości środków finansowych gromadzonych na wydzielonym rachunku jednostki budżetowej	0,00	94,84	0,00
2460	Środki otrzymane od pozostałych jednostek zaliczanych do sektora finansów publicznych na realizację zadań bieżących jednostek zaliczanych do sektora finansów publicznych	26 990,00	26 650,00	98,74
6207	Dotacje celowe w ramach programów finansowanych z udziałem środków europejskich oraz środków, o których mowa w art. 5 ust. 1 pkt 3 oraz ust. 3 pkt 5 i 6 ustawy, lub płatności w ramach budżetu środków europejskich	85 882,60	0,00	0,00
6280	Środki otrzymane od pozostałych jednostek zaliczanych do sektora finansów publicznych na finansowanie lub dofinansowanie kosztów realizacji inwestycji i zakupów inwestycyjnych jednostek zaliczanych do sektora finansów publicznych	0,00	0,00	0,00
80103	Oddziały przedszkolne w szkołach podstawowych	120 797,00	120 797,00	100,00
2030	Dotacje celowe otrzymane z budżetu państwa na realizację własnych zadań bieżących gmin (związków gmin)	120 797,00	120 797,00	100,00
80104	Przedszkola	1 852 595,66	888 730,21	47,97
0920	Pozostałe odsetki	5 440,00	2 898,90	53,29
0970	Wpływy z różnych dochodów	1 360,00	1 360,00	100,00
2007	Dotacje celowe w ramach programów finansowanych z udziałem środków europejskich oraz środków, o których mowa w art. 5 ust. 1 pkt 3 oraz ust. 3 pkt 5 i 6 ustawy, lub płatności w ramach budżetu środków europejskich	843 063,41	0,00	0,00
2030	Dotacje celowe otrzymane z budżetu państwa na realizację własnych zadań bieżących gmin (związków gmin)	718 742,00	718 742,00	100,00
2310	Dotacje celowe otrzymane z gminy na zadania bieżące realizowane na podstawie porozumień (umów) między jednostkami samorządu terytorialnego	200 000,00	165 522,94	82,76
2400	Wpływy do budżetu pozostałości środków finansowych gromadzonych na wydzielonym rachunku jednostki budżetowej	0,00	206,37	0,00
6207	Dotacje celowe w ramach programów finansowanych z udziałem środków europejskich oraz środków, o których mowa w art. 5 ust. 1 pkt 3 oraz ust. 3 pkt 5 i 6 ustawy, lub płatności w ramach budżetu środków europejskich	83 990,25	0,00	0,00
80110	Gimnazja	273 542,99	231 195,25	84,52
0920	Pozostałe odsetki	5 000,00	2 968,47	59,37
0970	Wpływy z różnych dochodów	0,00	52,00	0,00

Rekord Budżet
MIASTO RYDUŁTOWY

Wykonanie dochodów

Załącznik nr 1 do Sprawozdania rocznego
Burmistrza Miasta Rydułtowy
z wykonania budżetu miasta za 2014 r.

dział-rozdz-par	Treść	Plan	Wykonanie	Procent wykonania
2007	Dotacje celowe w ramach programów finansowanych z udziałem środków europejskich oraz środków, o których mowa w art. 5 ust. 1 pkt 3 oraz ust. 3 pkt 5 i 6 ustawy, lub płatności w ramach budżetu środków europejskich	205 842,99	165 446,61	80,38
2400	Wpływy do budżetu pozostałości środków finansowych gromadzonych na wydzielonym rachunku jednostki budżetowej	0,00	28,17	0,00
6260	Dotacje otrzymane z państwowych funduszy celowych na finansowanie lub dofinansowanie kosztów realizacji inwestycji i zakupów inwestycyjnych jednostek sektora finansów publicznych	62 700,00	62 700,00	100,00
80113	Dowożenie uczniów do szkół	11 384,00	19 779,67	173,75
2310	Dotacje celowe otrzymane z gminy na zadania bieżące realizowane na podstawie porozumień (umów) między jednostkami samorządu terytorialnego	11 384,00	19 779,67	173,75
80114	Zespoły obsługi ekonomiczno-administracyjnej szkół	1 200,00	1 200,47	100,04
0920	Pozostałe odsetki	1 200,00	1 200,47	100,04
851	Ochrona zdrowia	815,00	814,15	99,90
85195	Pozostała działalność	815,00	814,15	99,90
2010	Dotacje celowe otrzymane z budżetu państwa na realizację zadań bieżących z zakresu administracji rządowej oraz innych zadań zleconych gminie (związkom gmin) ustawami	815,00	814,15	99,90
852	Pomoc społeczna	6 622 488,64	6 466 449,74	97,64
85205	Zadania w zakresie przeciwdziałania przemocy w rodzinie	37 250,00	37 147,52	99,72
0920	Pozostałe odsetki	250,00	147,52	59,01
2020	Dotacje celowe otrzymane z budżetu państwa na zadania bieżące realizowane przez gminę na podstawie porozumień z organami administracji rządowej	37 000,00	37 000,00	100,00
85206	Wspieranie rodziny	45 065,00	43 190,59	95,84
2030	Dotacje celowe otrzymane z budżetu państwa na realizację własnych zadań bieżących gmin (związków gmin)	45 065,00	43 190,59	95,84
85212	Świadczenia rodzinne, świadczenie z funduszu alimentacyjnego oraz składki na ubezpieczenia emerytalne i rentowe z ubezpieczenia społecznego	4 636 304,00	4 540 290,27	97,93
0690	Wpływy z różnych opłat	70,40	46,80	66,48
0920	Pozostałe odsetki	0,00	0,00	0,00
0970	Wpływy z różnych dochodów	25 000,00	8 956,15	35,82
0980	Wpływy z tytułu zwrotów wypłaconych świadczeń z funduszu alimentacyjnego	12 000,00	13 053,36	108,78
2010	Dotacje celowe otrzymane z budżetu państwa na realizację zadań bieżących z zakresu administracji rządowej oraz innych zadań zleconych gminie (związkom gmin) ustawami	4 535 216,00	4 468 832,26	98,54
2360	Dochody jednostek samorządu terytorialnego związane z realizacją zadań z zakresu administracji rządowej oraz innych zadań zleconych ustawami	64 017,60	49 401,70	77,17
85213	Składki na ubezpieczenie zdrowotne opłacane za os. pobierające niektóre świadczenia z pomocy społ., niektóre świadczenia rodzinne oraz za os. uczest. w zaj. w CIS.	30 375,00	26 371,28	86,82
0970	Wpływy z różnych dochodów	3 000,00	0,00	0,00

Rekord Budżet
MIASTO RYDUŁTOWY

Wykonanie dochodów

Załącznik nr 1 do Sprawozdania rocznego
Burmistrza Miasta Rydułtowy
z wykonania budżetu miasta za 2014 r.

dział-rozdz-par	Treść	Plan	Wykonanie	Procent wykonania
2010	Dotacje celowe otrzymane z budżetu państwa na realizację zadań bieżących z zakresu administracji rządowej oraz innych zadań zleconych gminie (związkom gmin) ustawami	8 375,00	8 087,40	96,57
2030	Dotacje celowe otrzymane z budżetu państwa na realizację własnych zadań bieżących gmin (związków gmin)	19 000,00	18 283,88	96,23
85214	Zasiłki i pomoc w naturze oraz składki na ubezpieczenia emerytalne i rentowe	709 887,00	688 161,52	96,94
0690	Wpływy z różnych opłat	5 000,00	0,00	0,00
0970	Wpływy z różnych dochodów	8 000,00	2 573,28	32,17
2030	Dotacje celowe otrzymane z budżetu państwa na realizację własnych zadań bieżących gmin (związków gmin)	696 887,00	685 588,24	98,38
85215	Dodatki mieszkaniowe	11 839,66	2 422,59	20,46
0690	Wpływy z różnych opłat	0,00	11,60	0,00
0920	Pozostałe odsetki	0,00	27,06	0,00
0970	Wpływy z różnych dochodów	2 000,00	279,84	13,99
2010	Dotacje celowe otrzymane z budżetu państwa na realizację zadań bieżących z zakresu administracji rządowej oraz innych zadań zleconych gminie (związkom gmin) ustawami	9 839,66	2 104,09	21,38
85216	Zasiłki stałe	221 589,00	206 682,27	93,27
0970	Wpływy z różnych dochodów	8 000,00	1 614,99	20,19
2030	Dotacje celowe otrzymane z budżetu państwa na realizację własnych zadań bieżących gmin (związków gmin)	213 589,00	205 067,28	96,01
85219	Ośrodki pomocy społecznej	510 946,19	512 584,95	100,32
0830	Wpływy z usług	30 000,00	26 334,15	87,78
0920	Pozostałe odsetki	0,00	5 304,61	0,00
2007	Dotacje celowe w ramach programów finansowanych z udziałem środków europejskich oraz środków, o których mowa w art. 5 ust. 1 pkt 3 oraz ust. 3 pkt 5 i 6 ustawy, lub płatności w ramach budżetu środków europejskich	261 151,45	261 151,45	100,00
2009	Dotacje celowe w ramach programów finansowanych z udziałem środków europejskich oraz środków, o których mowa w art. 5 ust. 1 pkt 3 oraz ust. 3 pkt 5 i 6 ustawy, lub płatności w ramach budżetu środków europejskich	6 144,74	6 144,74	100,00
2010	Dotacje celowe otrzymane z budżetu państwa na realizację zadań bieżących z zakresu administracji rządowej oraz innych zadań zleconych gminie (związkom gmin) ustawami	3 654,00	3 654,00	100,00
2030	Dotacje celowe otrzymane z budżetu państwa na realizację własnych zadań bieżących gmin (związków gmin)	209 996,00	209 996,00	100,00
85228	Usługi opiekuńcze i specjalistyczne usługi opiekuńcze	19 065,79	19 004,32	99,68
2010	Dotacje celowe otrzymane z budżetu państwa na realizację zadań bieżących z zakresu administracji rządowej oraz innych zadań zleconych gminie (związkom gmin) ustawami	18 950,00	18 910,00	99,79
2360	Dochody jednostek samorządu terytorialnego związane z realizacją zadań z zakresu administracji rządowej oraz innych zadań zleconych ustawami	115,79	94,32	81,46
85295	Pozostała działalność	400 167,00	390 594,43	97,61
0970	Wpływy z różnych dochodów	6 000,00	1 728,80	28,81

Rekord Budżet
MIASTO RYDUŁTOWY

Wykonanie dochodów

Załącznik nr 1 do Sprawozdania rocznego
Burmistrza Miasta Rydułtowy
z wykonania budżetu miasta za 2014 r.

dział-rozdz-par	Treść	Plan	Wykonanie	Procent wykonania
2010	Dotacje celowe otrzymane z budżetu państwa na realizację zadań bieżących z zakresu administracji rządowej oraz innych zadań zleconych gminie (związkom gmin) ustawami	136 985,00	131 683,63	96,13
2030	Dotacje celowe otrzymane z budżetu państwa na realizację własnych zadań bieżących gmin (związków gmin)	257 182,00	257 182,00	100,00
853	Pozostałe zadania w zakresie polityki społecznej	285 504,94	288 789,91	101,15
85305	Żłobki	285 504,94	288 789,91	101,15
0830	Wpływy z usług	100 000,00	118 158,00	118,16
0920	Pozostałe odsetki	1 000,00	826,08	82,61
2007	Dotacje celowe w ramach programów finansowanych z udziałem środków europejskich oraz środków, o których mowa w art. 5 ust. 1 pkt 3 oraz ust. 3 pkt 5 i 6 ustawy, lub płatności w ramach budżetu środków europejskich	184 504,94	169 805,83	92,03
854	Edukacyjna opieka wychowawcza	549 571,00	426 430,72	77,59
85407	Placówki wychowania pozaszkolnego	312 141,00	311 431,60	99,77
0920	Pozostałe odsetki	2 250,00	1 320,93	58,71
2320	Dotacje celowe otrzymane z powiatu na zadania bieżące realizowane na podstawie porozumień (umów) między jednostkami samorządu terytorialnego	309 891,00	309 891,00	100,00
2400	Wpływy do budżetu pozostałości środków finansowych gromadzonych na wydzielonym rachunku jednostki budżetowej	0,00	219,67	0,00
85415	Pomoc materialna dla uczniów	237 430,00	114 999,12	48,43
2030	Dotacje celowe otrzymane z budżetu państwa na realizację własnych zadań bieżących gmin (związków gmin)	204 000,00	81 569,12	39,98
2040	Dotacje celowe otrzymane z budżetu państwa na realizację zadań bieżących gmin z zakresu edukacyjnej opieki wychowawczej finansowanych w całości przez budżet państwa w ramach programów rządowych	33 430,00	33 430,00	100,00
900	Gospodarka komunalna i ochrona środowiska	602 322,06	646 649,82	107,36
90001	Gospodarka ściekowa i ochrona wód	97 700,00	4 311,35	4,41
0690	Wpływy z różnych opłat	10 800,00	4 117,87	38,13
0870	Wpływy ze sprzedaży składników majątkowych	86 900,00	193,48	0,22
0920	Pozostałe odsetki	0,00	0,00	0,00
6280	Środki otrzymane od pozostałych jednostek zaliczanych do sektora finansów publicznych na finansowanie lub dofinansowanie kosztów realizacji inwestycji i zakupów inwestycyjnych jednostek zaliczanych do sektora finansów publicznych	0,00	0,00	0,00
90002	Gospodarka odpadami	8 000,00	3 655,74	45,70
6620	Dotacje celowe otrzymane z powiatu na inwestycje i zakupy inwestycyjne realizowane na podstawie porozumień (umów) między jednostkami samorządu terytorialnego	8 000,00	3 655,74	45,70
90005	Ochrona powietrza atmosferycznego i klimatu	30 000,00	0,00	0,00
2460	Środki otrzymane od pozostałych jednostek zaliczanych do sektora finansów publicznych na realizację zadań bieżących jednostek zaliczanych do sektora finansów publicznych	30 000,00	0,00	0,00
90015	Oświetlenie ulic, placów i dróg	0,00	1 010,92	0,00
0830	Wpływy z usług	0,00	1 010,89	0,00

Rekord Budżet
MIASTO RYDUŁTOWY

Wykonanie dochodów

Załącznik nr 1 do Sprawozdania rocznego
Burmistrza Miasta Rydułtowy
z wykonania budżetu miasta za 2014 r.

dział-rozdz-par	Treść	Plan	Wykonanie	Procent wykonania
0920	Pozostałe odsetki	0,00	0,03	0,00
90017	Zakłady gospodarki komunalnej	35 500,00	24 897,77	70,13
0690	Wpływy z różnych opłat	15 000,00	5 829,92	38,87
0830	Wpływy z usług	2 500,00	771,57	30,86
0870	Wpływy ze sprzedaży składników majątkowych	0,00	3 960,97	0,00
0920	Pozostałe odsetki	8 000,00	9 406,80	117,59
0970	Wpływy z różnych dochodów	10 000,00	4 928,51	49,29
90019	Wpływy i wydatki związane z gromadzeniem środków z opłat i kar za korzystanie ze środowiska	240 000,00	437 691,66	182,37
0690	Wpływy z różnych opłat	20 000,00	73 424,95	367,12
0970	Wpływy z różnych dochodów	220 000,00	364 266,71	165,58
90095	Pozostała działalność	191 122,06	175 082,38	91,61
0970	Wpływy z różnych dochodów	16 039,68	0,00	0,00
2007	Dotacje celowe w ramach programów finansowanych z udziałem środków europejskich oraz środków, o których mowa w art. 5 ust. 1 pkt 3 oraz ust. 3 pkt 5 i 6 ustawy, lub płatności w ramach budżetu środków europejskich	175 082,38	175 082,38	100,00
6207	Dotacje celowe w ramach programów finansowanych z udziałem środków europejskich oraz środków, o których mowa w art. 5 ust. 1 pkt 3 oraz ust. 3 pkt 5 i 6 ustawy, lub płatności w ramach budżetu środków europejskich	0,00	0,00	0,00
921	Kultura i ochrona dziedzictwa narodowego	348 180,12	0,00	0,00
92116	Biblioteki	348 180,12	0,00	0,00
2007	Dotacje celowe w ramach programów finansowanych z udziałem środków europejskich oraz środków, o których mowa w art. 5 ust. 1 pkt 3 oraz ust. 3 pkt 5 i 6 ustawy, lub płatności w ramach budżetu środków europejskich	348 028,52	0,00	0,00
6207	Dotacje celowe w ramach programów finansowanych z udziałem środków europejskich oraz środków, o których mowa w art. 5 ust. 1 pkt 3 oraz ust. 3 pkt 5 i 6 ustawy, lub płatności w ramach budżetu środków europejskich	151,60	0,00	0,00
926	Kultura fizyczna	15 300,00	19 666,58	128,54
92601	Obiekty sportowe	0,00	11 954,27	0,00
0750	Dochody z najmu i dzierżawy składników majątkowych Skarbu Państwa, jednostek samorządu terytorialnego lub innych jednostek zaliczanych do sektora finansów publicznych oraz innych umów o podobnym charakterze	0,00	11 954,27	0,00
92695	Pozostała działalność	15 300,00	7 712,31	50,41
0750	Dochody z najmu i dzierżawy składników majątkowych Skarbu Państwa, jednostek samorządu terytorialnego lub innych jednostek zaliczanych do sektora finansów publicznych oraz innych umów o podobnym charakterze	15 000,00	7 221,45	48,14
0920	Pozostałe odsetki	300,00	490,86	163,62

* * * * Koniec wydruku * * * *

Rekord Budżet
MIASTO RYDUŁTOWY

Wykonanie wydatków

Załącznik nr 2 do Sprawozdania rocznego
Burmistrza Miasta Rydułtowy
z wykonania budżetu miasta za 2014 r.

dział-rozdz-par	Treść	Plan	Wykonanie	Procent wykonania
Razem:		64 824 117,07	58 588 273,69	90,38
010	Rolnictwo i łowiectwo	6 084,02	4 956,01	81,46
01030	Izby rolnicze	4 500,00	3 371,99	74,93
2850	Wpłaty gmin na rzecz izb rolniczych w wysokości 2 % uzyskanych wpływów z podatku rolnego	4 500,00	3 371,99	74,93
01095	Pozostała działalność	1 584,02	1 584,02	100,00
4210	Zakup materiałów i wyposażenia	31,05	31,05	100,00
4430	Różne opłaty i składki	1 552,97	1 552,97	100,00
600	Transport i łączność	5 204 146,50	4 583 423,75	88,07
60004	Lokalny transport zbiorowy	1 508 140,00	1 459 404,00	96,77
2900	Wpłaty gmin i powiatów na rzecz innych jednostek samorządu terytorialnego oraz związków gmin lub związków powiatów na dofinansowanie zadań bieżących	1 454 000,00	1 413 485,69	97,21
4110	Składki na ubezpieczenia społeczne	106,00	0,00	0,00
4170	Wynagrodzenia bezosobowe	600,00	600,00	100,00
4270	Zakup usług remontowych	2 000,00	689,23	34,46
4300	Zakup usług pozostałych	600,00	0,00	0,00
6050	Wydatki inwestycyjne jednostek budżetowych	20 000,00	13 795,08	68,98
6650	Wpłaty gmin i powiatów na rzecz innych jednostek samorządu terytorialnego oraz związków gmin lub związków powiatów na dofinansowanie zadań inwestycyjnych i zakupów inwestycyjnych	30 834,00	30 834,00	100,00
60013	Drogi publiczne wojewódzkie	45 289,27	23 744,69	52,43
6300	Dotacja celowa na pomoc finansową udzielaną między jednostkami samorządu terytorialnego na dofinansowanie własnych zadań inwestycyjnych i zakupów inwestycyjnych	45 289,27	23 744,69	52,43
60014	Drogi publiczne powiatowe	55 000,00	35 000,00	63,64
4010	Wynagrodzenia osobowe pracowników	19 180,69	19 180,69	100,00
4110	Składki na ubezpieczenia społeczne	3 444,59	3 444,59	100,00
4120	Składki na Fundusz Pracy	426,76	426,76	100,00
4210	Zakup materiałów i wyposażenia	11 947,96	11 947,96	100,00
6300	Dotacja celowa na pomoc finansową udzielaną między jednostkami samorządu terytorialnego na dofinansowanie własnych zadań inwestycyjnych i zakupów inwestycyjnych	20 000,00	0,00	0,00
60016	Drogi publiczne gminne	3 143 091,24	2 636 664,76	83,89
4010	Wynagrodzenia osobowe pracowników	665 408,32	591 590,44	88,91
4040	Dodatkowe wynagrodzenie roczne	33 841,68	33 841,68	100,00
4110	Składki na ubezpieczenia społeczne	125 800,00	107 624,81	85,55
4120	Składki na Fundusz Pracy	17 600,00	11 223,35	63,77
4170	Wynagrodzenia bezosobowe	33 360,00	4 942,39	14,82
4210	Zakup materiałów i wyposażenia	566 000,00	413 870,00	73,12
4270	Zakup usług remontowych	117 750,00	56 110,99	47,65
4300	Zakup usług pozostałych	162 080,00	95 224,86	58,75
4390	Zakup usług obejmujących wykonanie ekspertyz, analiz i opinii	4 000,00	0,00	0,00

Rekord Budżet
MIASTO RYDUŁTOWY

Wykonanie wydatków

Załącznik nr 2 do Sprawozdania rocznego
Burmistrza Miasta Rydułtowy
z wykonania budżetu miasta za 2014 r.

dział-rozdz-par	Treść	Plan	Wykonanie	Procent wykonania
4520	Opłaty na rzecz budżetów jednostek samorządu terytorialnego	80 500,00	63 730,00	79,17
6050	Wydatki inwestycyjne jednostek budżetowych	1 336 751,24	1 258 506,24	94,15
60017	Drogi wewnętrzne	452 625,99	428 610,30	94,69
4300	Zakup usług pozostałych	2 000,00	1 500,00	75,00
6050	Wydatki inwestycyjne jednostek budżetowych	450 625,99	427 110,30	94,78
6057	Wydatki inwestycyjne jednostek budżetowych	0,00	0,00	0,00
6059	Wydatki inwestycyjne jednostek budżetowych	0,00	0,00	0,00
700	Gospodarka mieszkaniowa	2 065 710,00	1 487 154,76	71,99
70005	Gospodarka gruntami i nieruchomościami	698 510,00	194 752,10	27,88
4300	Zakup usług pozostałych	166 917,50	59 136,19	35,43
4380	Zakup usług obejmujących tłumaczenia	1 000,00	160,00	16,00
4480	Podatek od nieruchomości	70 000,00	61 602,00	88,00
4500	Pozostałe podatki na rzecz budżetów jednostek samorządu terytorialnego	10,00	5,00	50,00
4510	Opłaty na rzecz budżetu państwa	11 000,00	8 025,45	72,96
4520	Opłaty na rzecz budżetów jednostek samorządu terytorialnego	15 000,00	11 149,02	74,33
4530	Podatek od towarów i usług (VAT)	2 000,00	0,00	0,00
4590	Kary i odszkodowania wypłacane na rzecz osób fizycznych	80 000,00	30 684,50	38,36
4600	Kary i odszkodowania wypłacane na rzecz osób prawnych i innych jednostek organizacyjnych	2 582,50	2 582,50	100,00
6060	Wydatki na zakupy inwestycyjne jednostek budżetowych	350 000,00	21 407,44	6,12
70095	Pozostała działalność	1 367 200,00	1 292 402,66	94,53
3030	Różne wydatki na rzecz osób fizycznych	0,00	0,00	0,00
4010	Wynagrodzenia osobowe pracowników	395 585,69	371 962,29	94,03
4040	Dodatkowe wynagrodzenie roczne	30 814,31	30 814,31	100,00
4110	Składki na ubezpieczenia społeczne	77 500,00	70 983,97	91,59
4120	Składki na Fundusz Pracy	10 500,00	9 650,99	91,91
4170	Wynagrodzenia bezosobowe	3 800,00	3 700,00	97,37
4210	Zakup materiałów i wyposażenia	132 500,00	125 996,50	95,09
4260	Zakup energii	343 000,00	327 318,92	95,43
4300	Zakup usług pozostałych	189 500,00	188 368,55	99,40
4480	Podatek od nieruchomości	37 500,00	36 610,00	97,63
4520	Opłaty na rzecz budżetów jednostek samorządu terytorialnego	76 500,00	75 859,50	99,16
6050	Wydatki inwestycyjne jednostek budżetowych	70 000,00	51 137,63	73,05
710	Działalność usługowa	487 423,00	449 021,22	92,12
71004	Plany zagospodarowania przestrzennego	92 923,00	65 431,44	70,41
4110	Składki na ubezpieczenia społeczne	280,00	275,04	98,23
4120	Składki na Fundusz Pracy	40,00	39,20	98,00
4170	Wynagrodzenia bezosobowe	4 400,00	3 200,00	72,73
4300	Zakup usług pozostałych	79 103,80	57 416,40	72,58
4390	Zakup usług obejmujących wykonanie ekspertyz, analiz i opinii	8 800,00	4 500,80	51,15

Rekord Budżet
MIASTO RYDUŁTOWY

Wykonanie wydatków

Załącznik nr 2 do Sprawozdania rocznego
Burmistrza Miasta Rydułtowy
z wykonania budżetu miasta za 2014 r.

dział-rozdz-par	Treść	Plan	Wykonanie	Procent wykonania
4530	Podatek od towarów i usług (VAT)	299,20	0,00	0,00
71014	Opracowania geodezyjne i kartograficzne	20 000,00	14 298,75	71,49
4300	Zakup usług pozostałych	20 000,00	14 298,75	71,49
71015	Nadzór budowlany	12 000,00	12 000,00	100,00
2710	Dotacja celowa na pomoc finansową udzielaną między jednostkami samorządu terytorialnego na dofinansowanie własnych zadań bieżących	12 000,00	12 000,00	100,00
71035	Cmentarze	362 500,00	357 291,03	98,56
4010	Wynagrodzenia osobowe pracowników	471,77	471,77	100,00
4110	Składki na ubezpieczenia społeczne	85,01	85,01	100,00
4120	Składki na Fundusz Pracy	11,56	11,56	100,00
4210	Zakup materiałów i wyposażenia	1 431,66	1 431,66	100,00
4270	Zakup usług remontowych	5 500,00	5 500,00	100,00
6050	Wydatki inwestycyjne jednostek budżetowych	355 000,00	349 791,03	98,53
71095	Pozostała działalność	0,00	0,00	0,00
4300	Zakup usług pozostałych	0,00	0,00	0,00
750	Administracja publiczna	7 916 903,50	7 176 331,52	90,65
75011	Urzędy wojewódzkie	89 973,00	89 972,77	100,00
4010	Wynagrodzenia osobowe pracowników	59 068,03	59 068,03	100,00
4040	Dodatkowe wynagrodzenie roczne	4 540,00	4 540,00	100,00
4110	Składki na ubezpieczenia społeczne	10 996,00	10 996,00	100,00
4120	Składki na Fundusz Pracy	1 558,00	1 558,00	100,00
4210	Zakup materiałów i wyposażenia	8 602,50	8 602,50	100,00
4300	Zakup usług pozostałych	1 598,50	1 598,27	99,99
4440	Odpisy na zakładowy fundusz świadczeń socjalnych	3 609,97	3 609,97	100,00
75022	Rady gmin (miast i miast na prawach powiatu)	276 420,00	268 130,37	97,00
3030	Różne wydatki na rzecz osób fizycznych	260 090,00	259 295,00	99,69
4210	Zakup materiałów i wyposażenia	5 000,00	1 838,12	36,76
4300	Zakup usług pozostałych	9 000,00	6 997,25	77,75
4410	Podróże służbowe krajowe	830,00	0,00	0,00
4420	Podróże służbowe zagraniczne	1 500,00	0,00	0,00
75023	Urzędy gmin (miast i miast na prawach powiatu)	7 279 010,50	6 618 000,38	90,92
3020	Wydatki osobowe niezaliczone do wynagrodzeń	8 500,00	8 300,85	97,66
3040	Nagrody o charakterze szczególnym niezaliczone do wynagrodzeń	1 600,00	1 600,00	100,00
4010	Wynagrodzenia osobowe pracowników	4 569 976,77	4 269 038,02	93,41
4040	Dodatkowe wynagrodzenie roczne	305 533,23	305 533,23	100,00
4110	Składki na ubezpieczenia społeczne	840 034,00	750 686,24	89,36
4120	Składki na Fundusz Pracy	116 697,00	77 621,61	66,52
4140	Wpłaty na Państwowy Fundusz Rehabilitacji Osób Niepełnosprawnych	2 000,00	0,00	0,00
4170	Wynagrodzenia bezosobowe	5 000,00	3 300,00	66,00

Rekord Budżet
MIASTO RYDUŁTOWY

Wykonanie wydatków

Załącznik nr 2 do Sprawozdania rocznego
Burmistrza Miasta Rydułtowy
z wykonania budżetu miasta za 2014 r.

dział-rozdz-par	Treść	Plan	Wykonanie	Procent wykonania
4210	Zakup materiałów i wyposażenia	335 378,50	293 265,81	87,44
4260	Zakup energii	202 800,00	151 356,25	74,63
4270	Zakup usług remontowych	24 000,00	19 359,31	80,66
4280	Zakup usług zdrowotnych	5 000,00	4 740,00	94,80
4300	Zakup usług pozostałych	335 382,70	309 465,57	92,27
4350	Zakup usług dostępu do sieci Internet	11 900,00	10 081,76	84,72
4360	Oplaty z tytułu zakupu usług telekomunikacyjnych świadczonych w ruchomej publicznej sieci telefonicznej	12 000,00	11 031,55	91,93
4370	Oplaty z tytułu zakupu usług telekomunikacyjnych świadczonych w stacjonarnej publicznej sieci telefonicznej	25 000,00	19 309,65	77,24
4410	Podróże służbowe krajowe	24 500,00	18 084,25	73,81
4420	Podróże służbowe zagraniczne	2 000,00	1 139,01	56,95
4440	Odписы na zakładowy fundusz świadczeń społecznych	93 190,00	93 185,30	99,99
4510	Oplaty na rzecz budżetu państwa	1 900,00	296,00	15,58
4520	Oplaty na rzecz budżetów jednostek samorządu terytorialnego	6 500,00	4 716,00	72,55
4530	Podatek od towarów i usług (VAT)	1 000,00	0,00	0,00
4580	Pozostałe odsetki	1,00	1,00	100,00
4610	Koszty postępowania sądowego i prokuratorskiego	207 100,00	145 207,63	70,11
4700	Szkolenia pracowników niebędących członkami korpusu służby cywilnej	51 700,00	40 134,78	77,63
6050	Wydatki inwestycyjne jednostek budżetowych	3 567,00	3 567,00	100,00
6060	Wydatki na zakupy inwestycyjne jednostek budżetowych	86 750,30	76 979,56	88,74
75075	Promocja jednostek samorządu terytorialnego	117 000,00	82 899,82	70,85
4170	Wynagrodzenia bezosobowe	5 000,00	0,00	0,00
4210	Zakup materiałów i wyposażenia	8 500,00	6 444,31	75,82
4300	Zakup usług pozostałych	99 869,00	72 955,51	73,05
4430	Różne opłaty i składki	3 500,00	3 500,00	100,00
4530	Podatek od towarów i usług (VAT)	131,00	0,00	0,00
75095	Pozostała działalność	154 500,00	117 328,18	75,94
4210	Zakup materiałów i wyposażenia	34 500,00	24 263,61	70,33
4300	Zakup usług pozostałych	60 000,00	47 243,41	78,74
4430	Różne opłaty i składki	60 000,00	45 821,16	76,37
751	Urzędy naczelnych organów władzy państwowej, kontroli i ochrony prawa oraz sądownictwa	144 006,00	112 857,56	78,37
75101	Urzędy naczelnych organów władzy państwowej, kontroli i ochrony prawa	3 700,00	3 700,00	100,00
4010	Wynagrodzenia osobowe pracowników	3 090,00	3 090,00	100,00
4110	Składki na ubezpieczenia społeczne	534,00	534,00	100,00
4120	Składki na Fundusz Pracy	76,00	76,00	100,00
75109	Wybory do rad gmin, rad powiatów i sejmików województw, wybory wójtów, burmistrzów i prezydentów miast oraz referenda gminne, powiatowe i wojewódzkie	101 291,00	70 321,31	69,43
3030	Różne wydatki na rzecz osób fizycznych	61 545,00	39 622,31	64,38
4110	Składki na ubezpieczenia społeczne	2 857,11	2 857,11	100,00

Rekord Budżet
MIASTO RYDUŁTOWY

Wykonanie wydatków

Załącznik nr 2 do Sprawozdania rocznego
Burmistrza Miasta Rydułtowy
z wykonania budżetu miasta za 2014 r.

dział-rozdz-par	Treść	Plan	Wykonanie	Procent wykonania
4120	Składki na Fundusz Pracy	322,64	322,64	100,00
4170	Wynagrodzenia bezosobowe	28 002,00	18 955,00	67,69
4210	Zakup materiałów i wyposażenia	5 225,51	5 225,51	100,00
4300	Zakup usług pozostałych	3 124,20	3 124,20	100,00
4410	Podróże służbowe krajowe	214,54	214,54	100,00
75113	Wybory do Parlamentu Europejskiego	39 015,00	38 836,25	99,54
3030	Różne wydatki na rzecz osób fizycznych	15 980,00	15 980,00	100,00
4110	Składki na ubezpieczenia społeczne	1 549,81	1 549,81	100,00
4120	Składki na Fundusz Pracy	187,58	187,58	100,00
4170	Wynagrodzenia bezosobowe	11 009,61	11 009,61	100,00
4210	Zakup materiałów i wyposażenia	9 225,36	9 225,36	100,00
4300	Zakup usług pozostałych	898,30	719,55	80,10
4410	Podróże służbowe krajowe	164,34	164,34	100,00
752	Obrona narodowa	600,00	0,00	0,00
75212	Pozostałe wydatki obronne	600,00	0,00	0,00
4700	Szkolenia pracowników niebędących członkami korpusu służby cywilnej	600,00	0,00	0,00
754	Bezpieczeństwo publiczne i ochrona przeciwpożarowa	1 299 768,15	1 133 164,61	87,18
75404	Komendy wojewódzkie Policji	15 000,00	15 000,00	100,00
6170	Wpłaty jednostek na państwowy fundusz celowy na finansowanie lub dofinansowanie zadań inwestycyjnych	15 000,00	15 000,00	100,00
75411	Komendy powiatowe Państwowej Straży Pożarnej	20 000,00	20 000,00	100,00
6300	Dotacja celowa na pomoc finansową udzielaną między jednostkami samorządu terytorialnego na dofinansowanie własnych zadań inwestycyjnych i zakupów inwestycyjnych	20 000,00	20 000,00	100,00
75412	Ochotnicze straże pożarne	379 086,75	316 909,67	83,60
2820	Dotacja celowa z budżetu na finansowanie lub dofinansowanie zadań zleconych do realizacji stowarzyszeniom	12 500,00	7 232,00	57,86
3020	Wydatki osobowe niezaliczone do wynagrodzeń	25 000,00	20 570,68	82,28
4017	Wynagrodzenia osobowe pracowników	1 705,05	1 705,04	100,00
4019	Wynagrodzenia osobowe pracowników	300,92	300,88	99,99
4110	Składki na ubezpieczenia społeczne	800,00	412,56	51,57
4117	Składki na ubezpieczenia społeczne	293,09	293,08	100,00
4119	Składki na ubezpieczenia społeczne	51,76	51,73	99,94
4127	Składki na Fundusz Pracy	41,78	41,76	99,95
4129	Składki na Fundusz Pracy	7,40	7,38	99,73
4170	Wynagrodzenia bezosobowe	6 000,00	4 400,00	73,33
4210	Zakup materiałów i wyposażenia	69 000,00	63 232,66	91,64
4217	Zakup materiałów i wyposażenia	9 568,31	8 408,19	87,88
4219	Zakup materiałów i wyposażenia	1 688,52	1 483,80	87,88
4257	Zakup sprzętu i uzbrojenia	0,00	0,00	0,00
4259	Zakup sprzętu i uzbrojenia	0,00	0,00	0,00

Rekord Budżet
MIASTO RYDUŁTOWY

Wykonanie wydatków

Załącznik nr 2 do Sprawozdania rocznego
Burmistrza Miasta Rydułtowy
z wykonania budżetu miasta za 2014 r.

dział-rozdz-par	Treść	Plan	Wykonanie	Procent wykonania
4260	Zakup energii	13 500,00	7 175,24	53,15
4270	Zakup usług remontowych	24 000,00	17 649,87	73,54
4280	Zakup usług zdrowotnych	3 500,00	2 915,00	83,29
4300	Zakup usług pozostałych	9 442,00	5 387,20	57,06
4307	Zakup usług pozostałych	31 673,69	23 900,10	75,46
4309	Zakup usług pozostałych	5 589,48	4 217,67	75,46
4360	Oplaty z tytułu zakupu usług telekomunikacyjnych świadczonych w ruchomej publicznej sieci telefonicznej	370,00	232,86	62,94
4370	Oplaty z tytułu zakupu usług telekomunikacyjnych świadczonych w stacjonarnej publicznej sieci telefonicznej	1 800,00	589,85	32,77
4387	Zakup usług obejmujących tłumaczenia	1 572,50	742,79	47,24
4389	Zakup usług obejmujących tłumaczenia	277,50	131,08	47,24
4430	Różne opłaty i składki	7 000,00	1 766,50	25,24
4437	Różne opłaty i składki	1 445,00	711,45	49,24
4439	Różne opłaty i składki	255,00	125,55	49,24
4600	Kary i odszkodowania wypłacane na rzecz osób prawnych i innych jednostek organizacyjnych	388,00	388,00	100,00
6050	Wydatki inwestycyjne jednostek budżetowych	2 800,00	2 800,00	100,00
6057	Wydatki inwestycyjne jednostek budżetowych	116 275,54	116 275,54	100,00
6059	Wydatki inwestycyjne jednostek budżetowych	32 241,21	23 761,21	73,70
75414	Obrona cywilna	31 950,00	2 641,22	8,27
3020	Wydatki osobowe niezaliczone do wynagrodzeń	1 100,00	0,00	0,00
4170	Wynagrodzenia bezosobowe	3 000,00	0,00	0,00
4210	Zakup materiałów i wyposażenia	10 000,00	191,22	1,91
4240	Zakup pomocy naukowych, dydaktycznych i książek	300,00	0,00	0,00
4270	Zakup usług remontowych	10 550,00	1 850,00	17,54
4300	Zakup usług pozostałych	3 000,00	0,00	0,00
4700	Szkolenia pracowników niebędących członkami korpusu służby cywilnej	4 000,00	600,00	15,00
75416	Straż gminna (miejska)	795 731,40	725 994,32	91,24
3020	Wydatki osobowe niezaliczone do wynagrodzeń	12 000,00	11 704,67	97,54
4010	Wynagrodzenia osobowe pracowników	532 022,03	501 264,88	94,22
4040	Dodatkowe wynagrodzenie roczne	37 262,97	37 262,97	100,00
4110	Składki na ubezpieczenia społeczne	98 000,00	92 239,41	94,12
4120	Składki na Fundusz Pracy	14 100,00	13 146,42	93,24
4210	Zakup materiałów i wyposażenia	30 160,00	28 772,21	95,40
4260	Zakup energii	21 640,00	12 159,93	56,19
4270	Zakup usług remontowych	14 181,40	4 897,71	34,54
4280	Zakup usług zdrowotnych	665,00	420,00	63,16
4300	Zakup usług pozostałych	8 500,00	6 498,62	76,45
4360	Oplaty z tytułu zakupu usług telekomunikacyjnych świadczonych w ruchomej publicznej sieci telefonicznej	800,00	546,76	68,35

Rekord Budżet
MIASTO RYDUŁTOWY

Wykonanie wydatków

Załącznik nr 2 do Sprawozdania rocznego
Burmistrza Miasta Rydułtowy
z wykonania budżetu miasta za 2014 r.

dział-rozdz-par	Treść	Plan	Wykonanie	Procent wykonania
4370	Opłaty z tytułu zakupu usług telekomunikacyjnych świadczonych w stacjonarnej publicznej sieci telefonicznej	1 200,00	1 069,02	89,09
4410	Podróże służbowe krajowe	1 000,00	45,00	4,50
4420	Podróże służbowe zagraniczne	200,00	0,00	0,00
4430	Różne opłaty i składki	6 000,00	1 720,01	28,67
4440	Odписy na zakładowy fundusz świadczeń społecznych	12 500,00	12 306,71	98,45
4520	Opłaty na rzecz budżetów jednostek samorządu terytorialnego	1 000,00	930,00	93,00
4700	Szkolenia pracowników niebędących członkami korpusu służby cywilnej	4 500,00	1 010,00	22,44
75495	Pozostała działalność	58 000,00	52 619,40	90,72
6050	Wydatki inwestycyjne jednostek budżetowych	58 000,00	52 619,40	90,72
757	Obsługa długu publicznego	1 505 281,00	910 089,46	60,46
75702	Obsługa papierów wartościowych, kredytów i pożyczek jednostek samorządu terytorialnego	1 027 645,00	910 089,46	88,56
4300	Zakup usług pozostałych	5 000,00	73,80	1,48
8010	Rozliczenie z bankami związane z obsługą długu publicznego	15 000,00	10 000,00	66,67
8110	Odsetki od samorządowych papierów wartościowych lub zaciągniętych przez jednostkę samorządu terytorialnego kredytów i pożyczek	1 007 645,00	900 015,66	89,32
75704	Rozliczenia z tytułu poręczeń i gwarancji udzielonych przez Skarb Państwa lub jednostkę samorządu terytorialnego	477 636,00	0,00	0,00
8020	Wyплаты z tytułu gwarancji i poręczeń	477 636,00	0,00	0,00
758	Różne rozliczenia	1 658 837,38	1 337 561,08	80,63
75814	Różne rozliczenia finansowe	1 392 435,00	1 337 561,08	96,06
4300	Zakup usług pozostałych	6 500,00	6 271,58	96,49
4430	Różne opłaty i składki	83 800,00	29 154,50	34,79
6300	Dotacja celowa na pomoc finansową udzielaną między jednostkami samorządu terytorialnego na dofinansowanie własnych zadań inwestycyjnych i zakupów inwestycyjnych	1 302 135,00	1 302 135,00	100,00
6650	Wpłaty gmin i powiatów na rzecz innych jednostek samorządu terytorialnego oraz związków gmin lub związków powiatów na dofinansowanie zadań inwestycyjnych i zakupów inwestycyjnych	0,00	0,00	0,00
75818	Rezerwy ogólne i celowe	266 402,38	0,00	0,00
4810	Rezerwy	266 402,38	0,00	0,00
801	Oświata i wychowanie	21 435 941,56	20 309 913,29	94,75
80101	Szkoły podstawowe	10 158 809,05	9 637 874,71	94,87
2310	Dotacje celowe przekazane gminie na zadania bieżące realizowane na podstawie porozumień (umów) między jednostkami samorządu terytorialnego	1 600,00	1 200,00	75,00
3020	Wydatki osobowe niezaliczone do wynagrodzeń	13 800,00	8 393,82	60,82
3240	Stypendia dla uczniów	15 630,00	13 110,00	83,88
4010	Wynagrodzenia osobowe pracowników	5 986 209,99	5 640 177,24	94,22
4017	Wynagrodzenia osobowe pracowników	6 660,00	6 525,00	97,97
4040	Dodatkowe wynagrodzenie roczne	452 000,00	423 941,86	93,79
4110	Składki na ubezpieczenia społeczne	1 054 050,00	990 384,82	93,96

Rekord Budżet
MIASTO RYDUŁTOWY

Wykonanie wydatków

Załącznik nr 2 do Sprawozdania rocznego
Burmistrza Miasta Rydułtowy
z wykonania budżetu miasta za 2014 r.

dział-rozdz-par	Treść	Plan	Wykonanie	Procent wykonania
4117	Składki na ubezpieczenia społeczne	1 367,00	1 127,52	82,48
4120	Składki na Fundusz Pracy	142 250,00	116 412,55	81,84
4127	Składki na Fundusz Pracy	355,29	145,09	40,84
4140	Wpłaty na Państwowy Fundusz Rehabilitacji Osób Niepełnosprawnych	14 000,00	12 261,00	87,58
4170	Wynagrodzenia bezosobowe	14 800,00	14 256,55	96,33
4177	Wynagrodzenia bezosobowe	25 978,00	25 800,00	99,31
4210	Zakup materiałów i wyposażenia	320 826,84	320 592,72	99,93
4217	Zakup materiałów i wyposażenia	30 231,26	29 646,17	98,06
4240	Zakup pomocy naukowych, dydaktycznych i książek	194 308,51	193 294,52	99,48
4247	Zakup pomocy naukowych, dydaktycznych i książek	6 939,46	6 938,21	99,98
4260	Zakup energii	534 363,00	533 714,69	99,88
4270	Zakup usług remontowych	292 453,34	292 385,27	99,98
4280	Zakup usług zdrowotnych	9 780,00	9 755,00	99,74
4300	Zakup usług pozostałych	162 557,62	162 108,20	99,72
4307	Zakup usług pozostałych	18 524,39	16 490,34	89,02
4350	Zakup usług dostępu do sieci Internet	7 099,50	7 026,68	98,97
4360	Opłaty z tytułu zakupu usług telekomunikacyjnych świadczonych w ruchomej publicznej sieci telefonicznej	6 560,00	5 974,73	91,08
4370	Opłaty z tytułu zakupu usług telekomunikacyjnych świadczonych w stacjonarnej publicznej sieci telefonicznej	7 360,00	7 029,52	95,51
4410	Podróże służbowe krajowe	2 548,70	2 492,80	97,81
4427	Podróże służbowe zagraniczne	21 118,80	21 114,55	99,98
4430	Różne opłaty i składki	0,00	0,00	0,00
4440	Odpisy na zakładowy fundusz świadczeń socjalnych	503 477,00	503 477,00	100,00
4520	Opłaty na rzecz budżetów jednostek samorządu terytorialnego	12 236,00	11 892,00	97,19
4700	Szkolenia pracowników niebędących członkami korpusu służby cywilnej	27 319,00	15 559,00	56,95
6050	Wydatki inwestycyjne jednostek budżetowych	136 500,00	123 021,51	90,13
6057	Wydatki inwestycyjne jednostek budżetowych	85 882,60	85 882,60	100,00
6059	Wydatki inwestycyjne jednostek budżetowych	41 022,75	26 793,75	65,31
6060	Wydatki na zakupy inwestycyjne jednostek budżetowych	9 000,00	8 950,00	99,44
80103	Oddziały przedszkolne w szkołach podstawowych	349 681,00	300 579,62	85,96
4010	Wynagrodzenia osobowe pracowników	268 081,00	235 901,80	88,00
4040	Dodatkowe wynagrodzenie roczne	22 900,00	19 377,68	84,62
4110	Składki na ubezpieczenia społeczne	51 300,00	39 787,49	77,56
4120	Składki na Fundusz Pracy	7 400,00	5 512,65	74,50
80104	Przedszkola	4 238 695,05	4 135 520,94	97,57
2310	Dotacje celowe przekazane gminie na zadania bieżące realizowane na podstawie porozumień (umów) między jednostkami samorządu terytorialnego	19 800,00	18 873,28	95,32
2540	Dotacja podmiotowa z budżetu dla niepublicznej jednostki systemu oświaty	895 000,00	888 556,08	99,28
3020	Wydatki osobowe niezaliczone do wynagrodzeń	7 802,00	7 184,23	92,08

Rekord Budżet
MIASTO RYDUŁTOWY

Wykonanie wydatków

Załącznik nr 2 do Sprawozdania rocznego
Burmistrza Miasta Rydułtowy
z wykonania budżetu miasta za 2014 r.

dział-rozdz-par	Treść	Plan	Wykonanie	Procent wykonania
4010	Wynagrodzenia osobowe pracowników	2 178 237,00	2 139 216,69	98,21
4040	Dodatkowe wynagrodzenie roczne	163 945,00	163 886,65	99,96
4110	Składki na ubezpieczenia społeczne	393 250,00	378 146,73	96,16
4120	Składki na Fundusz Pracy	42 798,00	34 654,99	80,97
4210	Zakup materiałów i wyposażenia	55 137,51	55 129,15	99,98
4260	Zakup energii	115 116,21	115 109,38	99,99
4270	Zakup usług remontowych	18 801,54	18 794,98	99,97
4280	Zakup usług zdrowotnych	3 000,00	3 000,00	100,00
4300	Zakup usług pozostałych	46 614,00	46 590,50	99,95
4330	Zakup usług przez jednostki samorządu terytorialnego od innych jednostek samorządu terytorialnego	16 200,00	0,00	0,00
4350	Zakup usług dostępu do sieci Internet	2 259,00	2 250,09	99,61
4360	Oplaty z tytułu zakupu usług telekomunikacyjnych świadczonych w ruchomej publicznej sieci telefonicznej	1 755,00	1 754,92	100,00
4370	Oplaty z tytułu zakupu usług telekomunikacyjnych świadczonych w stacjonarnej publicznej sieci telefonicznej	3 960,74	3 934,99	99,35
4410	Podróże służbowe krajowe	0,00	0,00	0,00
4430	Różne opłaty i składki	0,00	0,00	0,00
4440	Odpisy na zakładowy fundusz świadczeń socjalnych	144 770,00	144 631,00	99,90
4520	Oplaty na rzecz budżetów jednostek samorządu terytorialnego	3 216,00	3 216,00	100,00
4700	Szkolenia pracowników niebędących członkami korpusu służby cywilnej	3 531,00	3 529,23	99,95
6050	Wydatki inwestycyjne jednostek budżetowych	0,00	0,00	0,00
6057	Wydatki inwestycyjne jednostek budżetowych	83 990,25	83 990,25	100,00
6059	Wydatki inwestycyjne jednostek budżetowych	39 511,80	23 071,80	58,39
80106	Inne formy wychowania przedszkolnego	6 000,00	0,00	0,00
2310	Dotacje celowe przekazane gminie na zadania bieżące realizowane na podstawie porozumień (umów) między jednostkami samorządu terytorialnego	6 000,00	0,00	0,00
80110	Gimnazja	5 559 802,46	5 222 832,21	93,94
2910	Zwrot dotacji oraz płatności, w tym wykorzystanych niezgodnie z przeznaczeniem lub wykorzystanych z naruszeniem procedur, o których mowa w art. 184 ustawy, pobranych nienależnie lub w nadmiernej wysokości	1 000,00	882,69	88,27
3020	Wydatki osobowe niezaliczone do wynagrodzeń	4 000,00	2 083,50	52,09
3240	Stypendia dla uczniów	5 000,00	4 940,00	98,80
4010	Wynagrodzenia osobowe pracowników	3 647 087,92	3 460 251,03	94,88
4017	Wynagrodzenia osobowe pracowników	6 742,00	6 525,00	96,78
4040	Dodatkowe wynagrodzenie roczne	298 000,00	277 430,44	93,10
4110	Składki na ubezpieczenia społeczne	687 500,00	626 674,88	91,15
4117	Składki na ubezpieczenia społeczne	3 170,50	2 690,45	84,86
4119	Składki na ubezpieczenia społeczne	353,70	275,83	77,98
4120	Składki na Fundusz Pracy	98 300,00	79 389,27	80,76
4127	Składki na Fundusz Pracy	443,20	367,84	83,00

Rekord Budżet
MIASTO RYDUŁTOWY

Wykonanie wydatków

Załącznik nr 2 do Sprawozdania rocznego
Burmistrza Miasta Rydułtowy
z wykonania budżetu miasta za 2014 r.

dział-rozdz-par	Treść	Plan	Wykonanie	Procent wykonania
4129	Składki na Fundusz Pracy	49,20	39,31	79,90
4177	Wynagrodzenia bezosobowe	28 306,90	28 291,05	99,94
4179	Wynagrodzenia bezosobowe	1 607,10	1 604,30	99,83
4210	Zakup materiałów i wyposażenia	97 307,00	97 306,87	100,00
4217	Zakup materiałów i wyposażenia	44 246,06	32 072,38	72,49
4219	Zakup materiałów i wyposażenia	1 218,00	1 210,17	99,36
4240	Zakup pomocy naukowych, dydaktycznych i książek	24 387,00	24 386,82	100,00
4247	Zakup pomocy naukowych, dydaktycznych i książek	5 000,00	4 462,74	89,25
4249	Zakup pomocy naukowych, dydaktycznych i książek	0,00	0,00	0,00
4260	Zakup energii	126 047,00	126 046,15	100,00
4270	Zakup usług remontowych	15 022,00	15 021,48	100,00
4280	Zakup usług zdrowotnych	3 145,00	3 145,00	100,00
4300	Zakup usług pozostałych	34 107,00	34 096,89	99,97
4307	Zakup usług pozostałych	79 390,16	45 355,04	57,13
4309	Zakup usług pozostałych	4 034,40	4 007,58	99,34
4350	Zakup usług dostępu do sieci Internet	1 179,00	1 178,60	99,97
4360	Opłaty z tytułu zakupu usług telekomunikacyjnych świadczonych w ruchomej publicznej sieci telefonicznej	2 226,00	2 225,07	99,96
4370	Opłaty z tytułu zakupu usług telekomunikacyjnych świadczonych w stacjonarnej publicznej sieci telefonicznej	2 318,00	2 317,97	100,00
4410	Podróże służbowe krajowe	988,00	978,93	99,08
4420	Podróże służbowe zagraniczne	0,00	0,00	0,00
4427	Podróże służbowe zagraniczne	6 002,51	5 958,55	99,27
4429	Podróże służbowe zagraniczne	74,41	66,66	89,58
4430	Różne opłaty i składki	0,00	0,00	0,00
4440	Odpisy na zakładowy fundusz świadczeń socjalnych	139 560,00	139 560,00	100,00
4520	Opłaty na rzecz budżetów jednostek samorządu terytorialnego	2 634,00	2 634,00	100,00
4610	Koszty postępowania sądowego i prokuratorskiego	61,00	60,32	98,89
4700	Szkolenia pracowników niebędących członkami korpusu służby cywilnej	2 360,00	2 360,00	100,00
6050	Wydatki inwestycyjne jednostek budżetowych	186 935,40	186 935,40	100,00
80113	Dowożenie uczniów do szkół	230 000,00	197 076,01	85,69
4300	Zakup usług pozostałych	230 000,00	197 076,01	85,69
80114	Zespoły obsługi ekonomiczno-administracyjnej szkół	725 181,00	704 176,47	97,10
3020	Wydatki osobowe niezaliczone do wynagrodzeń	3 500,00	0,00	0,00
4010	Wynagrodzenia osobowe pracowników	467 100,00	462 661,14	99,05
4040	Dodatkowe wynagrodzenie roczne	43 000,00	36 577,44	85,06
4110	Składki na ubezpieczenia społeczne	87 000,00	82 723,60	95,08
4120	Składki na Fundusz Pracy	9 200,00	7 770,22	84,46
4170	Wynagrodzenia bezosobowe	15 800,00	15 450,00	97,78
4210	Zakup materiałów i wyposażenia	27 867,00	27 746,49	99,57

Rekord Budżet
MIASTO RYDUŁTOWY

Wykonanie wydatków

Załącznik nr 2 do Sprawozdania rocznego
Burmistrza Miasta Rydułtowy
z wykonania budżetu miasta za 2014 r.

dział-rozdz-par	Treść	Plan	Wykonanie	Procent wykonania
4260	Zakup energii	5 500,00	5 112,80	92,96
4270	Zakup usług remontowych	3 268,00	3 267,38	99,98
4280	Zakup usług zdrowotnych	1 020,00	1 020,00	100,00
4300	Zakup usług pozostałych	29 141,00	29 070,83	99,76
4350	Zakup usług dostępu do sieci Internet	1 069,00	1 068,90	99,99
4360	Opłaty z tytułu zakupu usług telekomunikacyjnych świadczonych w ruchomej publicznej sieci telefonicznej	731,00	730,99	100,00
4370	Opłaty z tytułu zakupu usług telekomunikacyjnych świadczonych w stacjonarnej publicznej sieci telefonicznej	687,00	686,82	99,97
4410	Podróże służbowe krajowe	398,00	397,36	99,84
4430	Różne opłaty i składki	0,00	0,00	0,00
4440	Odpisy na zakładowy fundusz świadczeń socjalnych	11 821,00	11 814,00	99,94
4480	Podatek od nieruchomości	919,00	919,00	100,00
4700	Szkolenia pracowników niebędących członkami korpusu służby cywilnej	7 160,00	7 159,50	99,99
6060	Wydatki na zakupy inwestycyjne jednostek budżetowych	10 000,00	10 000,00	100,00
80146	Dokształcanie i doskonalenie nauczycieli	107 163,00	62 789,40	58,59
3030	Różne wydatki na rzecz osób fizycznych	32 421,00	18 024,80	55,60
4010	Wynagrodzenia osobowe pracowników	17 897,39	17 897,39	100,00
4040	Dodatkowe wynagrodzenie roczne	868,35	868,35	100,00
4110	Składki na ubezpieczenia społeczne	3 056,61	3 056,61	100,00
4120	Składki na Fundusz Pracy	435,65	435,65	100,00
4300	Zakup usług pozostałych	9 496,00	0,00	0,00
4410	Podróże służbowe krajowe	16 029,00	3 546,60	22,13
4700	Szkolenia pracowników niebędących członkami korpusu służby cywilnej	26 959,00	18 960,00	70,33
80195	Pozostała działalność	60 610,00	49 063,93	80,95
3020	Wydatki osobowe niezaliczone do wynagrodzeń	31 279,07	20 603,00	65,87
3240	Stypendia dla uczniów	21 120,00	21 120,00	100,00
4170	Wynagrodzenia bezosobowe	1 470,00	600,00	40,82
4210	Zakup materiałów i wyposażenia	2 240,93	2 240,93	100,00
4300	Zakup usług pozostałych	4 500,00	4 500,00	100,00
803	Szkołnictwo wyższe	8 000,00	7 935,36	99,19
80309	Pomoc materialna dla studentów i doktorantów	8 000,00	7 935,36	99,19
3210	Stypendia i zasiłki dla studentów	8 000,00	7 935,36	99,19
851	Ochrona zdrowia	772 032,00	687 358,87	89,03
85153	Zwalczanie narkomanii	113 872,00	99 078,99	87,01
4010	Wynagrodzenia osobowe pracowników	24 647,00	21 178,95	85,93
4040	Dodatkowe wynagrodzenie roczne	1 785,00	1 694,39	94,92
4110	Składki na ubezpieczenia społeczne	12 000,00	7 919,42	66,00
4120	Składki na Fundusz Pracy	2 240,00	878,98	39,24
4170	Wynagrodzenia bezosobowe	64 200,00	64 104,44	99,85

Rekord Budżet
MIASTO RYDUŁTOWY

Wykonanie wydatków

Załącznik nr 2 do Sprawozdania rocznego
Burmistrza Miasta Rydułtowy
z wykonania budżetu miasta za 2014 r.

dział-rozdz-par	Treść	Plan	Wykonanie	Procent wykonania
4210	Zakup materiałów i wyposażenia	8 500,00	3 302,81	38,86
4300	Zakup usług pozostałych	500,00	0,00	0,00
85154	Przeciwdziałanie alkoholizmowi	580 345,00	512 218,06	88,26
2360	Dotacje celowe z budżetu jednostki samorządu terytorialnego, udzielone w trybie art. 221 ustawy, na finansowanie lub dofinansowanie zadań zleconych do realizacji organizacjom prowadzącym działalność pożytku publicznego	94 000,00	94 000,00	100,00
4010	Wynagrodzenia osobowe pracowników	188 157,66	165 741,41	88,09
4040	Dodatkowe wynagrodzenie roczne	12 594,58	12 132,10	96,33
4110	Składki na ubezpieczenia społeczne	40 151,94	33 629,04	83,75
4120	Składki na Fundusz Pracy	5 395,82	4 749,97	88,03
4170	Wynagrodzenia bezosobowe	42 715,00	42 122,00	98,61
4210	Zakup materiałów i wyposażenia	39 605,00	32 313,87	81,59
4280	Zakup usług zdrowotnych	100,00	0,00	0,00
4300	Zakup usług pozostałych	118 745,00	92 579,16	77,96
4410	Podróże służbowe krajowe	100,00	26,27	26,27
4430	Różne opłaty i składki	150,00	150,00	100,00
4440	Odpisy na zakładowy fundusz świadczeń socjalnych	2 830,00	2 689,24	95,03
4510	Opłaty na rzecz budżetu państwa	800,00	600,00	75,00
4610	Koszty postępowania sądowego i prokuratorskiego	3 000,00	0,00	0,00
4700	Szkolenia pracowników niebędących członkami korpusu służby cywilnej	2 000,00	1 485,00	74,25
6060	Wydatki na zakupy inwestycyjne jednostek budżetowych	30 000,00	30 000,00	100,00
85195	Pozostała działalność	77 815,00	76 061,82	97,75
2360	Dotacje celowe z budżetu jednostki samorządu terytorialnego, udzielone w trybie art. 221 ustawy, na finansowanie lub dofinansowanie zadań zleconych do realizacji organizacjom prowadzącym działalność pożytku publicznego	7 000,00	7 000,00	100,00
4010	Wynagrodzenia osobowe pracowników	508,10	508,10	100,00
4110	Składki na ubezpieczenia społeczne	117,44	113,23	96,42
4120	Składki na Fundusz Pracy	9,36	8,04	85,90
4170	Wynagrodzenia bezosobowe	150,00	150,00	100,00
4210	Zakup materiałów i wyposażenia	2 010,00	919,80	45,76
4280	Zakup usług zdrowotnych	45 000,00	45 000,00	100,00
4300	Zakup usług pozostałych	8 020,10	7 362,65	91,80
6220	Dotacje celowe z budżetu na finansowanie lub dofinansowanie kosztów realizacji inwestycji i zakupów inwestycyjnych innych jednostek sektora finansów publicznych	15 000,00	15 000,00	100,00
852	Pomoc społeczna	9 963 771,86	9 385 663,67	94,20
85205	Zadania w zakresie przeciwdziałania przemocy w rodzinie	60 250,00	59 147,52	98,17
4010	Wynagrodzenia osobowe pracowników	6 500,00	6 500,00	100,00
4110	Składki na ubezpieczenia społeczne	1 119,30	1 119,30	100,00
4120	Składki na Fundusz Pracy	98,00	98,00	100,00

Rekord Budżet
MIASTO RYDUŁTOWY

Wykonanie wydatków

Załącznik nr 2 do Sprawozdania rocznego
Burmistrza Miasta Rydułtowy
z wykonania budżetu miasta za 2014 r.

dział-rozdz-par	Treść	Plan	Wykonanie	Procent wykonania
4170	Wynagrodzenia bezosobowe	1 350,00	1 350,00	100,00
4210	Zakup materiałów i wyposażenia	11 616,70	11 514,22	99,12
4300	Zakup usług pozostałych	38 566,00	38 566,00	100,00
4700	Szkolenia pracowników niebędących członkami korpusu służby cywilnej	1 000,00	0,00	0,00
85206	Wspieranie rodziny	125 637,00	119 946,80	95,47
3110	Świadczenia społeczne	0,00	0,00	0,00
4010	Wynagrodzenia osobowe pracowników	47 157,80	44 000,58	93,30
4040	Dodatkowe wynagrodzenie roczne	2 150,00	2 078,68	96,68
4110	Składki na ubezpieczenia społeczne	8 946,74	7 660,92	85,63
4120	Składki na Fundusz Pracy	1 694,60	1 090,00	64,32
4210	Zakup materiałów i wyposażenia	1 000,00	1 000,00	100,00
4330	Zakup usług przez jednostki samorządu terytorialnego od innych jednostek samorządu terytorialnego	62 500,00	61 928,76	99,09
4440	Odpisy na zakładowy fundusz świadczeń socjalnych	2 187,86	2 187,86	100,00
85212	Świadczenia rodzinne, świadczenie z funduszu alimentacyjnego oraz składki na ubezpieczenia emerytalne i rentowe z ubezpieczenia społecznego	4 679 229,20	4 527 822,11	96,76
2910	Zwrot dotacji oraz płatności, w tym wykorzystanych niezgodnie z przeznaczeniem lub wykorzystanych z naruszeniem procedur, o których mowa w art. 184 ustawy, pobranych nienależnie lub w nadmiernej wysokości	25 035,20	8 956,15	35,77
3110	Świadczenia społeczne	4 224 659,52	4 165 732,67	98,61
4010	Wynagrodzenia osobowe pracowników	172 300,00	118 202,60	68,60
4040	Dodatkowe wynagrodzenie roczne	12 000,00	11 423,61	95,20
4110	Składki na ubezpieczenia społeczne	196 600,00	182 852,85	93,01
4120	Składki na Fundusz Pracy	4 478,00	2 994,48	66,87
4210	Zakup materiałów i wyposażenia	16 256,48	14 802,65	91,06
4300	Zakup usług pozostałych	7 000,00	6 721,73	96,02
4410	Podróże służbowe krajowe	500,00	88,00	17,60
4440	Odpisy na zakładowy fundusz świadczeń socjalnych	5 469,65	5 469,65	100,00
4580	Pozostałe odsetki	10 000,00	6 759,59	67,60
4610	Koszty postępowania sądowego i prokuratorskiego	3 330,35	2 501,13	75,10
4700	Szkolenia pracowników niebędących członkami korpusu służby cywilnej	1 600,00	1 317,00	82,31
85213	Składki na ubezpieczenie zdrowotne opłacane za os. pobierające niektóre świadczenia z pomocy społ., niektóre świadczenia rodzinne oraz za os. uczest. w zaj. w CIS.	31 375,00	27 242,10	86,83
2910	Zwrot dotacji oraz płatności, w tym wykorzystanych niezgodnie z przeznaczeniem lub wykorzystanych z naruszeniem procedur, o których mowa w art. 184 ustawy, pobranych nienależnie lub w nadmiernej wysokości	3 000,00	0,00	0,00
4130	Składki na ubezpieczenie zdrowotne	28 375,00	27 242,10	96,01
85214	Zasiłki i pomoc w naturze oraz składki na ubezpieczenia emerytalne i rentowe	1 960 027,81	1 846 410,50	94,20

Rekord Budżet
MIASTO RYDUŁTOWY

Wykonanie wydatków

Załącznik nr 2 do Sprawozdania rocznego
Burmistrza Miasta Rydułtowy
z wykonania budżetu miasta za 2014 r.

dział-rozdz-par	Treść	Plan	Wykonanie	Procent wykonania
2910	Zwrot dotacji oraz płatności, w tym wykorzystanych niezgodnie z przeznaczeniem lub wykorzystanych z naruszeniem procedur, o których mowa w art. 184 ustawy, pobranych nienależnie lub w nadmiernej wysokości	6 000,00	242,78	4,05
3110	Świadczenia społeczne	1 256 887,00	1 221 180,59	97,16
3119	Świadczenia społeczne	39 940,81	39 940,81	100,00
4300	Zakup usług pozostałych	8 000,00	0,00	0,00
4330	Zakup usług przez jednostki samorządu terytorialnego od innych jednostek samorządu terytorialnego	649 000,00	585 039,40	90,14
4610	Koszty postępowania sądowego i prokuratorskiego	200,00	6,92	3,46
85215	Dodatki mieszkaniowe	669 839,66	628 968,12	93,90
3110	Świadczenia społeczne	669 648,72	628 928,86	93,92
4210	Zakup materiałów i wyposażenia	190,94	39,26	20,56
85216	Zasiłki stałe	236 589,00	218 220,28	92,24
2910	Zwrot dotacji oraz płatności, w tym wykorzystanych niezgodnie z przeznaczeniem lub wykorzystanych z naruszeniem procedur, o których mowa w art. 184 ustawy, pobranych nienależnie lub w nadmiernej wysokości	8 000,00	1 614,99	20,19
3110	Świadczenia społeczne	228 589,00	216 605,29	94,76
85219	Ośrodki pomocy społecznej	1 537 707,19	1 434 382,20	93,28
3020	Wydatki osobowe niezaliczone do wynagrodzeń	5 500,00	4 602,98	83,69
3030	Różne wydatki na rzecz osób fizycznych	3 600,00	3 600,00	100,00
4010	Wynagrodzenia osobowe pracowników	841 450,00	804 871,51	95,65
4017	Wynagrodzenia osobowe pracowników	84 607,11	84 607,11	100,00
4019	Wynagrodzenia osobowe pracowników	1 990,76	1 990,76	100,00
4040	Dodatkowe wynagrodzenie roczne	69 000,00	63 073,04	91,41
4110	Składki na ubezpieczenia społeczne	152 290,00	120 285,00	78,98
4117	Składki na ubezpieczenia społeczne	14 556,78	14 556,78	100,00
4119	Składki na ubezpieczenia społeczne	342,54	342,54	100,00
4120	Składki na Fundusz Pracy	21 667,00	12 244,93	56,51
4127	Składki na Fundusz Pracy	828,65	828,65	100,00
4129	Składki na Fundusz Pracy	19,55	19,55	100,00
4140	Wpłaty na Państwowy Fundusz Rehabilitacji Osób Niepełnosprawnych	32 000,00	24 495,00	76,55
4170	Wynagrodzenia bezosobowe	4 650,00	4 650,00	100,00
4177	Wynagrodzenia bezosobowe	7 034,48	7 034,48	100,00
4179	Wynagrodzenia bezosobowe	165,52	165,52	100,00
4210	Zakup materiałów i wyposażenia	22 054,00	22 054,00	100,00
4217	Zakup materiałów i wyposażenia	6 355,12	6 355,12	100,00
4219	Zakup materiałów i wyposażenia	149,43	149,43	100,00
4260	Zakup energii	7 282,85	5 443,27	74,74
4270	Zakup usług remontowych	2 586,20	2 586,20	100,00
4280	Zakup usług zdrowotnych	1 600,00	1 517,00	94,81

Rekord Budżet
MIASTO RYDUŁTOWY

Wykonanie wydatków

Załącznik nr 2 do Sprawozdania rocznego
Burmistrza Miasta Rydułtowy
z wykonania budżetu miasta za 2014 r.

dział-rozdz-par	Treść	Plan	Wykonanie	Procent wykonania
4300	Zakup usług pozostałych	45 000,00	43 135,89	95,86
4307	Zakup usług pozostałych	147 473,87	147 473,87	100,00
4309	Zakup usług pozostałych	3 469,98	3 469,98	100,00
4350	Zakup usług dostępu do sieci Internet	1 500,00	1 461,24	97,42
4360	Oplaty z tytułu zakupu usług telekomunikacyjnych świadczonych w ruchomej publicznej sieci telefonicznej	1 000,00	706,14	70,61
4367	Oplaty z tytułu zakupu usług telekomunikacyjnych świadczonych w ruchomej publicznej sieci telefonicznej	295,44	295,44	100,00
4369	Oplaty z tytułu zakupu usług telekomunikacyjnych świadczonych w ruchomej publicznej sieci telefonicznej	6,96	6,96	100,00
4370	Oplaty z tytułu zakupu usług telekomunikacyjnych świadczonych w stacjonarnej publicznej sieci telefonicznej	8 600,00	7 879,70	91,62
4410	Podróże służbowe krajowe	6 430,95	6 430,95	100,00
4430	Różne opłaty i składki	0,00	0,00	0,00
4440	Odpisy na zakładowy fundusz świadczeń socjalnych	26 800,00	24 498,56	91,41
4480	Podatek od nieruchomości	2 300,00	2 068,00	89,91
4510	Oplaty na rzecz budżetu państwa	100,00	0,00	0,00
4700	Szkolenia pracowników niebędących członkami korpusu służby cywilnej	5 000,00	2 565,10	51,30
6060	Wydatki na zakupy inwestycyjne jednostek budżetowych	10 000,00	8 917,50	89,18
85228	Usługi opiekuńcze i specjalistyczne usługi opiekuńcze	18 950,00	18 910,00	99,79
3110	Świadczenia społeczne	18 950,00	18 910,00	99,79
85295	Pozostała działalność	644 167,00	504 614,04	78,34
2360	Dotacje celowe z budżetu jednostki samorządu terytorialnego, udzielone w trybie art. 221 ustawy, na finansowanie lub dofinansowanie zadań zleconych do realizacji organizacjom prowadzącym działalność pożytku publicznego	22 000,00	22 000,00	100,00
2910	Zwrot dotacji oraz płatności, w tym wykorzystanych niezgodnie z przeznaczeniem lub wykorzystanych z naruszeniem procedur, o których mowa w art. 184 ustawy, pobranych nienależnie lub w nadmiernej wysokości	4 000,00	140,00	3,50
3110	Świadczenia społeczne	406 968,00	401 082,92	98,55
4210	Zakup materiałów i wyposażenia	4 014,00	3 940,21	98,16
4300	Zakup usług pozostałych	12 185,00	7 970,45	65,41
4580	Pozostałe odsetki	5 480,43	5 480,43	100,00
4590	Kary i odszkodowania wypłacane na rzecz osób fizycznych	25 000,00	22 226,71	88,91
4600	Kary i odszkodowania wypłacane na rzecz osób prawnych i innych jednostek organizacyjnych	130 000,00	41 773,32	32,13
4610	Koszty postępowania sądowego i prokuratorskiego	34 519,57	0,00	0,00
853	Pozostałe zadania w zakresie polityki społecznej	542 718,18	494 244,13	91,07
85305	Żłobki	542 718,18	494 244,13	91,07
3020	Wydatki osobowe niezaliczone do wynagrodzeń	2 000,00	1 053,00	52,65
4010	Wynagrodzenia osobowe pracowników	194 921,00	170 420,88	87,43
4017	Wynagrodzenia osobowe pracowników	123 114,20	107 585,13	87,39
4040	Dodatkowe wynagrodzenie roczne	17 200,00	16 584,50	96,42

Rekord Budżet
MIASTO RYDUŁTOWY

Wykonanie wydatków

Załącznik nr 2 do Sprawozdania rocznego
Burmistrza Miasta Rydułtowy
z wykonania budżetu miasta za 2014 r.

dział-rozdz-par	Treść	Plan	Wykonanie	Procent wykonania
4047	Dodatkowe wynagrodzenie roczne	8 169,00	7 986,29	97,76
4110	Składki na ubezpieczenia społeczne	37 200,00	33 065,21	88,88
4117	Składki na ubezpieczenia społeczne	20 204,00	20 071,60	99,34
4120	Składki na Fundusz Pracy	5 200,00	3 135,05	60,29
4127	Składki na Fundusz Pracy	2 127,98	1 888,79	88,76
4177	Wynagrodzenia bezosobowe	22 800,00	22 800,00	100,00
4210	Zakup materiałów i wyposażenia	21 964,37	21 963,44	100,00
4220	Zakup środków żywności	26 925,00	26 924,98	100,00
4260	Zakup energii	14 567,00	14 566,77	100,00
4270	Zakup usług remontowych	11 586,00	11 523,60	99,46
4280	Zakup usług zdrowotnych	210,00	210,00	100,00
4300	Zakup usług pozostałych	5 111,63	5 111,41	100,00
4307	Zakup usług pozostałych	60,00	0,00	0,00
4350	Zakup usług dostępu do sieci Internet	295,00	294,00	99,66
4360	Opłaty z tytułu zakupu usług telekomunikacyjnych świadczonych w ruchomej publicznej sieci telefonicznej	222,00	221,40	99,73
4370	Opłaty z tytułu zakupu usług telekomunikacyjnych świadczonych w stacjonarnej publicznej sieci telefonicznej	650,00	647,08	99,55
4410	Podróże służbowe krajowe	0,00	0,00	0,00
4430	Różne opłaty i składki	0,00	0,00	0,00
4440	Odpisy na zakładowy fundusz świadczeń socjalnych	6 979,00	6 979,00	100,00
4447	Odpisy na zakładowy fundusz świadczeń socjalnych	4 649,00	4 649,00	100,00
4480	Podatek od nieruchomości	4 961,00	4 961,00	100,00
4520	Opłaty na rzecz budżetów jednostek samorządu terytorialnego	930,00	930,00	100,00
4700	Szkolenia pracowników niebędących członkami korpusu służby cywilnej	572,00	572,00	100,00
6060	Wydatki na zakupy inwestycyjne jednostek budżetowych	10 100,00	10 100,00	100,00
854	Edukacyjna opieka wychowawcza	2 577 364,00	2 195 184,61	85,17
85401	Świetlice szkolne	1 153 368,00	1 022 176,43	88,63
4010	Wynagrodzenia osobowe pracowników	901 928,00	802 930,89	89,02
4040	Dodatkowe wynagrodzenie roczne	64 800,00	59 853,93	92,37
4110	Składki na ubezpieczenia społeczne	163 020,00	141 343,85	86,70
4120	Składki na Fundusz Pracy	23 620,00	18 047,76	76,41
85407	Placówki wychowania pozaszkolnego	1 130 005,00	1 034 252,78	91,53
3020	Wydatki osobowe niezaliczone do wynagrodzeń	1 450,00	0,00	0,00
4010	Wynagrodzenia osobowe pracowników	647 812,00	592 293,86	91,43
4040	Dodatkowe wynagrodzenie roczne	43 228,00	43 226,78	100,00
4110	Składki na ubezpieczenia społeczne	127 720,00	110 334,20	86,39
4120	Składki na Fundusz Pracy	18 600,00	13 251,77	71,25
4170	Wynagrodzenia bezosobowe	14 000,00	4 000,00	28,57
4210	Zakup materiałów i wyposażenia	77 362,29	73 774,90	95,36

Rekord Budżet
MIASTO RYDUŁTOWY

Wykonanie wydatków

Załącznik nr 2 do Sprawozdania rocznego
Burmistrza Miasta Rydułtowy
z wykonania budżetu miasta za 2014 r.

dział-rozdz-par	Treść	Plan	Wykonanie	Procent wykonania
4240	Zakup pomocy naukowych, dydaktycznych i książek	13 671,70	13 658,10	99,90
4260	Zakup energii	83 400,00	82 756,32	99,23
4270	Zakup usług remontowych	8 682,21	8 582,21	98,85
4280	Zakup usług zdrowotnych	890,00	790,00	88,76
4300	Zakup usług pozostałych	29 760,00	29 709,69	99,83
4350	Zakup usług dostępu do sieci Internet	1 500,00	1 392,00	92,80
4360	Oplaty z tytułu zakupu usług telekomunikacyjnych świadczonych w ruchomej publicznej sieci telefonicznej	1 807,00	1 615,79	89,42
4370	Oplaty z tytułu zakupu usług telekomunikacyjnych świadczonych w stacjonarnej publicznej sieci telefonicznej	2 000,00	1 830,32	91,52
4400	Oplaty za administrowanie i czynsze za budynki, lokale i pomieszczenia garażowe	5 500,00	5 075,04	92,27
4410	Podróże służbowe krajowe	276,80	266,80	96,39
4430	Różne opłaty i składki	0,00	0,00	0,00
4440	Odpisy na zakładowy fundusz świadczeń socjalnych	48 229,00	48 229,00	100,00
4520	Oplaty na rzecz budżetów jednostek samorządu terytorialnego	516,00	516,00	100,00
4700	Szkolenia pracowników niebędących członkami korpusu służby cywilnej	3 600,00	2 950,00	81,94
85415	Pomoc materialna dla uczniów	288 430,00	135 391,40	46,94
3240	Stypendia dla uczniów	255 000,00	101 961,40	39,98
3260	Inne formy pomocy dla uczniów	33 430,00	33 430,00	100,00
85446	Dokształcanie i doskonalenie nauczycieli	4 017,00	2 964,00	73,79
3030	Różne wydatki na rzecz osób fizycznych	3 680,00	2 964,00	80,54
4300	Zakup usług pozostałych	0,00	0,00	0,00
4410	Podróże służbowe krajowe	0,00	0,00	0,00
4700	Szkolenia pracowników niebędących członkami korpusu służby cywilnej	337,00	0,00	0,00
85495	Pozostała działalność	1 544,00	400,00	25,91
3020	Wydatki osobowe niezaliczone do wynagrodzeń	1 544,00	400,00	25,91
900	Gospodarka komunalna i ochrona środowiska	6 207 360,73	5 434 710,98	87,55
90001	Gospodarka ściekowa i ochrona wód	168 425,00	141 980,53	84,30
2900	Wpłaty gmin i powiatów na rzecz innych jednostek samorządu terytorialnego oraz związków gmin lub związków powiatów na dofinansowanie zadań bieżących	21 400,00	21 383,00	99,92
4270	Zakup usług remontowych	46 600,00	41 756,07	89,61
4300	Zakup usług pozostałych	59 900,00	46 355,46	77,39
4390	Zakup usług obejmujących wykonanie ekspertyz, analiz i opinii	5 000,00	0,00	0,00
4430	Różne opłaty i składki	23 300,00	23 261,00	99,83
6050	Wydatki inwestycyjne jednostek budżetowych	12 225,00	9 225,00	75,46
90002	Gospodarka odpadami	2 371 131,18	2 024 675,09	85,39
4300	Zakup usług pozostałych	2 303 419,12	1 968 372,48	85,45
6050	Wydatki inwestycyjne jednostek budżetowych	47 712,06	47 163,24	98,85
6060	Wydatki na zakupy inwestycyjne jednostek budżetowych	0,00	0,00	0,00

Rekord Budżet
MIASTO RYDUŁTOWY

Wykonanie wydatków

Załącznik nr 2 do Sprawozdania rocznego
Burmistrza Miasta Rydułtowy
z wykonania budżetu miasta za 2014 r.

dział-rozdz-par	Treść	Plan	Wykonanie	Procent wykonania
6230	Dotacje celowe z budżetu na finansowanie lub dofinansowanie kosztów realizacji inwestycji i zakupów inwestycyjnych jednostek niezaliczanych do sektora finansów publicznych	20 000,00	9 139,37	45,70
90003	Oczyszczanie miast i wsi	15 000,00	1 499,37	10,00
4210	Zakup materiałów i wyposażenia	3 000,00	1 499,37	49,98
4300	Zakup usług pozostałych	12 000,00	0,00	0,00
90004	Utrzymanie zieleni w miastach i gminach	697 750,00	584 708,90	83,80
2710	Dotacja celowa na pomoc finansową udzielaną między jednostkami samorządu terytorialnego na dofinansowanie własnych zadań bieżących	2 000,00	2 000,00	100,00
4010	Wynagrodzenia osobowe pracowników	280 600,80	274 103,37	97,68
4040	Dodatkowe wynagrodzenie roczne	24 049,20	24 049,20	100,00
4110	Składki na ubezpieczenia społeczne	54 900,00	52 711,22	96,01
4120	Składki na Fundusz Pracy	7 400,00	5 766,15	77,92
4210	Zakup materiałów i wyposażenia	182 100,00	120 882,86	66,38
4240	Zakup pomocy naukowych, dydaktycznych i książek	400,00	399,75	99,94
4260	Zakup energii	20 700,00	16 667,59	80,52
4300	Zakup usług pozostałych	110 700,00	76 409,66	69,02
4390	Zakup usług obejmujących wykonanie ekspertyz, analiz i opinii	6 000,00	3 177,10	52,95
4480	Podatek od nieruchomości	4 100,00	3 934,00	95,95
4520	Opłaty na rzecz budżetów jednostek samorządu terytorialnego	4 800,00	4 608,00	96,00
90005	Ochrona powietrza atmosferycznego i klimatu	62 000,00	22 000,00	35,48
4300	Zakup usług pozostałych	40 000,00	0,00	0,00
6230	Dotacje celowe z budżetu na finansowanie lub dofinansowanie kosztów realizacji inwestycji i zakupów inwestycyjnych jednostek niezaliczanych do sektora finansów publicznych	22 000,00	22 000,00	100,00
90013	Schroniska dla zwierząt	80 000,00	73 406,40	91,76
4300	Zakup usług pozostałych	80 000,00	73 406,40	91,76
90015	Oświetlenie ulic, placów i dróg	827 199,15	718 825,84	86,90
4260	Zakup energii	493 585,13	386 019,88	78,21
4270	Zakup usług remontowych	6 900,00	6 394,56	92,67
4300	Zakup usług pozostałych	326 412,02	326 411,40	100,00
4530	Podatek od towarów i usług (VAT)	302,00	0,00	0,00
90017	Zakłady gospodarki komunalnej	1 760 100,00	1 664 870,03	94,59
3020	Wydatki osobowe niezaliczone do wynagrodzeń	29 000,00	28 535,76	98,40
4010	Wynagrodzenia osobowe pracowników	920 682,33	916 232,30	99,52
4040	Dodatkowe wynagrodzenie roczne	69 317,67	69 317,67	100,00
4110	Składki na ubezpieczenia społeczne	175 900,00	173 457,72	98,61
4120	Składki na Fundusz Pracy	23 900,00	17 126,13	71,66
4140	Wpłaty na Państwowy Fundusz Rehabilitacji Osób Niepełnosprawnych	20 000,00	19 007,00	95,04
4210	Zakup materiałów i wyposażenia	97 300,00	71 255,14	73,23

Rekord Budżet
MIASTO RYDUŁTOWY

Wykonanie wydatków

Załącznik nr 2 do Sprawozdania rocznego
Burmistrza Miasta Rydułtowy
z wykonania budżetu miasta za 2014 r.

dział-rozdz-par	Treść	Plan	Wykonanie	Procent wykonania
4260	Zakup energii	19 000,00	12 236,73	64,40
4270	Zakup usług remontowych	0,00	0,00	0,00
4280	Zakup usług zdrowotnych	4 500,00	4 485,00	99,67
4290	Zakup świadczeń zdrowotnych dla osób nieobjętych obowiązkiem ubezpieczenia zdrowotnego	1 000,00	840,00	84,00
4300	Zakup usług pozostałych	58 500,00	55 986,95	95,70
4350	Zakup usług dostępu do sieci Internet	2 000,00	1 461,24	73,06
4360	Opłaty z tytułu zakupu usług telekomunikacyjnych świadczonych w ruchomej publicznej sieci telefonicznej	8 000,00	5 691,04	71,14
4370	Opłaty z tytułu zakupu usług telekomunikacyjnych świadczonych w stacjonarnej publicznej sieci telefonicznej	6 000,00	2 840,07	47,33
4410	Podróże służbowe krajowe	16 000,00	11 895,73	74,35
4430	Różne opłaty i składki	15 500,00	10 126,55	65,33
4440	Odpisy na zakładowy fundusz świadczeń socjalnych	66 500,00	65 471,70	98,45
4480	Podatek od nieruchomości	8 000,00	4 914,00	61,43
4500	Pozostałe podatki na rzecz budżetów jednostek samorządu terytorialnego	8 000,00	7 270,00	90,88
4520	Opłaty na rzecz budżetów jednostek samorządu terytorialnego	43 000,00	31 492,28	73,24
4570	Odsetki od nieterminowych wpłat z tytułu pozostałych podatków i opłat	200,00	0,00	0,00
4610	Koszty postępowania sądowego i prokuratorskiego	26 800,00	15 594,71	58,19
4700	Szkolenia pracowników niebędących członkami korpusu służby cywilnej	12 000,00	10 852,80	90,44
6060	Wydatki na zakupy inwestycyjne jednostek budżetowych	129 000,00	128 779,51	99,83
90095	Pozostała działalność	225 755,40	202 744,82	89,81
2360	Dotacje celowe z budżetu jednostki samorządu terytorialnego, udzielone w trybie art. 221 ustawy, na finansowanie lub dofinansowanie zadań zleconych do realizacji organizacjom prowadzącym działalność pożytku publicznego	10 000,00	10 000,00	100,00
4110	Składki na ubezpieczenia społeczne	4 702,00	4 331,88	92,13
4170	Wynagrodzenia bezosobowe	27 300,00	25 200,00	92,31
4210	Zakup materiałów i wyposażenia	36 870,00	30 178,94	81,85
4240	Zakup pomocy naukowych, dydaktycznych i książek	2 863,00	2 863,00	100,00
4260	Zakup energii	27 100,00	26 814,14	98,95
4300	Zakup usług pozostałych	100 217,00	89 119,44	88,93
4390	Zakup usług obejmujących wykonanie ekspertyz, analiz i opinii	9 980,00	8 140,02	81,56
4530	Podatek od towarów i usług (VAT)	598,00	0,00	0,00
6057	Wydatki inwestycyjne jednostek budżetowych	0,00	0,00	0,00
6059	Wydatki inwestycyjne jednostek budżetowych	6 125,40	6 097,40	99,54
921	Kultura i ochrona dziedzictwa narodowego	2 170 610,58	2 154 791,30	99,27
92105	Pozostałe zadania w zakresie kultury	147 800,00	132 056,45	89,35
2360	Dotacje celowe z budżetu jednostki samorządu terytorialnego, udzielone w trybie art. 221 ustawy, na finansowanie lub dofinansowanie zadań zleconych do realizacji organizacjom prowadzącym działalność pożytku publicznego	125 000,00	116 900,00	93,52
4110	Składki na ubezpieczenia społeczne	200,00	25,78	12,89

Rekord Budżet
MIASTO RYDUŁTOWY

Wykonanie wydatków

Załącznik nr 2 do Sprawozdania rocznego
Burmistrza Miasta Rydułtowy
z wykonania budżetu miasta za 2014 r.

dział-rozdz-par	Treść	Plan	Wykonanie	Procent wykonania
4120	Składki na Fundusz Pracy	100,00	3,67	3,67
4170	Wynagrodzenia bezosobowe	500,00	300,00	60,00
4210	Zakup materiałów i wyposażenia	9 300,00	3 645,89	39,20
4300	Zakup usług pozostałych	11 700,00	10 698,61	91,44
4430	Różne opłaty i składki	1 000,00	482,50	48,25
92109	Domy i ośrodki kultury, świetlice i kluby	1 122 700,00	1 122 700,00	100,00
2480	Dotacja podmiotowa z budżetu dla samorządowej instytucji kultury	1 122 700,00	1 122 700,00	100,00
92116	Biblioteki	881 026,58	880 978,35	99,99
2480	Dotacja podmiotowa z budżetu dla samorządowej instytucji kultury	880 600,00	880 600,00	100,00
6057	Wydatki inwestycyjne jednostek budżetowych	151,60	151,60	100,00
6059	Wydatki inwestycyjne jednostek budżetowych	274,98	226,75	82,46
92120	Ochrona zabytków i opieka nad zabytkami	3 284,00	3 284,00	100,00
4270	Zakup usług remontowych	984,00	984,00	100,00
4300	Zakup usług pozostałych	2 300,00	2 300,00	100,00
92195	Pozostała działalność	15 800,00	15 772,50	99,83
4430	Różne opłaty i składki	15 800,00	15 772,50	99,83
926	Kultura fizyczna	857 558,61	723 911,51	84,42
92601	Obiekty sportowe	172 600,00	149 601,41	86,68
4010	Wynagrodzenia osobowe pracowników	60 200,00	52 707,10	87,55
4040	Dodatkowe wynagrodzenie roczne	8 100,00	0,00	0,00
4110	Składki na ubezpieczenia społeczne	12 300,00	9 497,81	77,22
4120	Składki na Fundusz Pracy	1 700,00	1 291,31	75,96
4210	Zakup materiałów i wyposażenia	41 400,00	41 051,40	99,16
4260	Zakup energii	10 800,00	8 417,32	77,94
4300	Zakup usług pozostałych	5 400,00	5 204,47	96,38
4520	Opłaty na rzecz budżetów jednostek samorządu terytorialnego	700,00	432,00	61,71
6060	Wydatki na zakupy inwestycyjne jednostek budżetowych	32 000,00	31 000,00	96,88
92605	Zadania w zakresie kultury fizycznej	411 550,00	367 156,22	89,21
2360	Dotacje celowe z budżetu jednostki samorządu terytorialnego, udzielone w trybie art. 221 ustawy, na finansowanie lub dofinansowanie zadań zleconych do realizacji organizacjom prowadzącym działalność pożytku publicznego	50 000,00	49 470,09	98,94
2820	Dotacja celowa z budżetu na finansowanie lub dofinansowanie zadań zleconych do realizacji stowarzyszeniom	223 000,00	223 000,00	100,00
3020	Wydatki osobowe niezaliczone do wynagrodzeń	0,00	0,00	0,00
3040	Nagrody o charakterze szczególnym niezaliczone do wynagrodzeń	4 300,00	4 300,00	100,00
4110	Składki na ubezpieczenia społeczne	1 300,00	773,56	59,50
4120	Składki na Fundusz Pracy	200,00	91,88	45,94
4170	Wynagrodzenia bezosobowe	26 000,00	16 186,00	62,25
4210	Zakup materiałów i wyposażenia	53 600,00	45 774,00	85,40
4300	Zakup usług pozostałych	43 800,00	25 705,63	58,69

Rekord Budżet
MIASTO RYDUŁTOWY

Wykonanie wydatków

Załącznik nr 2 do Sprawozdania rocznego
Burmistrza Miasta Rydułtowy
z wykonania budżetu miasta za 2014 r.

dział-rozdz-par	Treść	Plan	Wykonanie	Procent wykonania
4430	Różne opłaty i składki	9 350,00	1 855,06	19,84
92695	Pozostała działalność	273 408,61	207 153,88	75,77
4010	Wynagrodzenia osobowe pracowników	57 379,96	56 075,32	97,73
4011	Wynagrodzenia osobowe pracowników	5 527,79	5 527,69	100,00
4012	Wynagrodzenia osobowe pracowników	1 842,69	1 842,59	99,99
4040	Dodatkowe wynagrodzenie roczne	4 520,04	4 520,04	100,00
4110	Składki na ubezpieczenia społeczne	11 150,00	10 822,94	97,07
4111	Składki na ubezpieczenia społeczne	1 496,67	1 496,57	99,99
4112	Składki na ubezpieczenia społeczne	498,97	498,86	99,98
4120	Składki na Fundusz Pracy	1 550,00	1 471,49	94,93
4121	Składki na Fundusz Pracy	213,41	213,31	99,95
4122	Składki na Fundusz Pracy	71,18	71,08	99,86
4171	Wynagrodzenia bezosobowe	5 593,78	5 593,68	100,00
4172	Wynagrodzenia bezosobowe	1 864,67	1 864,57	99,99
4210	Zakup materiałów i wyposażenia	25 000,00	13 391,45	53,57
4260	Zakup energii	32 000,00	11 126,48	34,77
4300	Zakup usług pozostałych	61 400,00	40 133,36	65,36
4301	Zakup usług pozostałych	35 313,39	34 495,39	97,68
4302	Zakup usług pozostałych	132,04	132,04	100,00
4411	Podróże służbowe krajowe	324,28	324,28	100,00
4421	Podróże służbowe zagraniczne	3 786,74	3 786,74	100,00
4430	Różne opłaty i składki	1 500,00	0,00	0,00
4431	Różne opłaty i składki	443,00	443,00	100,00
4480	Podatek od nieruchomości	13 200,00	7 291,00	55,23
4520	Opłaty na rzecz budżetów jednostek samorządu terytorialnego	8 600,00	6 032,00	70,14

* * * * Koniec wydruku * * * *

Załącznik nr 3 do Sprawozdania rocznego
Burmistrza Miasta Rydułtowy
z wykonania budżetu miasta za rok 2014

Przedsięwzięcia							
Lp.	Nazwa zadania	Jednostka realizująca zadanie	Okres realizacji	Nakłady finansowe do poniesienia ogółem	Wydatki poniesione wg stanu na 31 grudnia 2014 r.		Uwagi
					Narastająco do końca 2014 roku	Stopień zaawansowania	
1	Mam szansę na powrót do pracy - żłobek w Rydułtowach jako instytucja wspierająca godzenie życia zawodowego i rodzinnego	Żłobek	2013-2014	327 770,52	311 627,15	95,07%	
2	Razem łatwiej	Miejski Ośrodek Pomocy Społecznej	2008-2014	2 017 031,57	2 016 951,23	100,00%	
3	Uczenie się przez całe życie - G1	Gimnazjum Nr 1	2012-2014	79 846,00	79 846,00	100,00%	
4	Uczenie się przez całe życie - zagraniczna mobilność kadry edukacyjnej	Gimnazjum Nr 1	2013-2014	57 036,94	52 641,34	92,29%	
5	Uczenie się przez całe życie - ZS	Zespół Szkół	2012-2014	79 248,00	78 943,41	99,62%	
6	Uczenie się przez całe życie - SP3	Szkoła Podstawowa Nr 3	2012-2014	80 436,00	80 424,50	99,99%	
7	Uczenie się przez całe życie - wyjazdy kadry nauczycielskiej i uczniów	Szkoła Podstawowa Nr 1	2013-2015	83 200,00	54 881,95	65,96%	program w trakcie realizacji
8	Wolontariat jako społeczna koncepcja o szczególnej wartości w gminie/mieście	Urząd Miasta Rydułtowy	2013-2015	131 340,34	63 817,57	48,59%	program w trakcie realizacji
9	Nauka przede wszystkim - realizacja zajęć pozalekcyjnych w szkołach podstawowych	Miejski Zespół Obsługi Placówek Oświatowych	2014-2015	97 686,21	37 666,11	38,56%	program w trakcie realizacji
10	Z nauką w przyszłość - realizacja zajęć pozalekcyjnych w gimnazjach	Miejski Zespół Obsługi Placówek Oświatowych	2014-2015	81 848,77	34 518,13	42,17%	program w trakcie realizacji
11	Razem możemy być bardziej innowacyjni	Gimnazjum Nr 1	2014-2016	167 349,00	3 103,41	1,85%	program realizowany będzie w 2015 r. i 2016 r.
12	Czyste powietrze: Kompleksowa termomodernizacja sześciu obiektów użyteczności publicznej w Rydułtowach	Urząd Miasta Rydułtowy	2007-2014	4 036 327,73	4 002 879,07	99,17%	
13	Kompleksowe uzbrojenie poprzemysłowego terenu w rejonie ul. Ładnej w Rydułtowach	Urząd Miasta Rydułtowy	2014-2017	4 690 486,57	6 097,40	0,13%	realizacja zadania została wstrzymana i będzie kontynuowana po pozyskaniu dofinansowania ze środków zewnętrznych
14	Poprawa efektywności energetycznej - Szkoła Podstawowa Nr 1	Urząd Miasta Rydułtowy	2013-2017	2 647 542,00	9 388,00	0,35%	zadanie realizowane będzie w dwóch etapach; I etap w 2015 r., natomiast II etap w 2016 r.
15	Poprawa efektywności energetycznej - Gimnazjum Nr 1	Urząd Miasta Rydułtowy	2013-2016	1 978 970,00	3 000,00	0,15%	zadanie realizowane będzie po uzyskaniu dofinansowania ze środków unijnych
16	Usługa oświetleniowa połączona z poprawą jakości oświetlenia ulicznego	Urząd Miasta Rydułtowy	2010-2014	1 347 682,00	1 345 451,58	99,83%	

Załącznik nr 3 do Sprawozdania rocznego
Burmistrza Miasta Rydułtowy
z wykonania budżetu miasta za rok 2014

Lp.	Nazwa zadania	Jednostka realizująca zadanie	Okres realizacji	Nakłady finansowe do poniesienia ogółem	Wydatki poniesione wg stanu na 31 grudzień 2014 r.		Uwagi
					Narastająco do końca 2014 roku	Stopień zaawansowania	
17	Pomoc finansowa dla Miasta Wodzisław Śląski na opracowanie projektu budowy Drogi Głównej Południowej na odcinku od drogi wojewódzkiej nr 935 w Rydułtowach do połączenia z ul. Wodzisławską w Jastrzębiu Zdroju	Urząd Miasta Rydułtowy	2013-2015	255 585,33	8 911,19	3,49%	w trakcie realizacji
18	Pomoc finansowa na opracowanie dokumentacji projektowej dotyczącej budowy Regionalnej Drogi Racibórz - Pszczyna na odcinku od DK 45 w gminie Rudnik do ul. Sportowej w Rybniku	Urząd Miasta Rydułtowy	2012-2016	358 913,40	16 058,80	4,47%	w trakcie realizacji
19	Zagospodarowanie terenu ul. Strzelców Bytomskich - Jagiellońska	Urząd Miasta Rydułtowy	2011-2015	660 000,00	23 247,00	3,52%	w trakcie realizacji
20	Sfinansowanie udziału własnego Miasta Rydułtowy w projekcie pn.: "Wsparcie obsługi i bezpieczeństwa pasażerów MZK Jastrzębie innowacyjnymi systemami informatycznymi	Urząd Miasta Rydułtowy	2014-2015	67 757,00	30 834,00	45,51%	w trakcie realizacji
21	Program budowy przydomowych biologicznych oczyszczalni ścieków	Urząd Miasta Rydułtowy	2012-2015	996 012,15	36 570,15	3,67%	w trakcie realizacji
22	Punkt selektywnej zbiórki odpadów komunalnych	Urząd Miasta Rydułtowy	2014-2015	1 196 695,06	47 163,24	3,94%	w trakcie realizacji
23	Budowa drogi bocznej ul. R. Traugutta	Urząd Miasta Rydułtowy	2014-2015	319 000,00	0,00	0,00%	realizacja w 2015
24	Termomodernizacja budynku Straży Pożarnej przy ul. R. Traugutta w Rydułtowach	Urząd Miasta Rydułtowy	2014-2015	838 100,00	2 800,00	0,33%	w trakcie realizacji
25	Modernizacja ul. Radoszowskiej wraz z pętlą autobusową	Urząd Miasta Rydułtowy	2012-2016	11 303 209,86	188 190,00	1,66%	w trakcie realizacji